



Kuusikko-
työryhmä



Kuuden suurimman kaupungin **toimentulotuki**

vuonna 2015

Esipuhe

Kuusikko-työssä vertaillaan kuutoskaupunkien (Helsinki, Espoo, Vantaa, Turku, Tampere ja Oulu) lasten päivähoidon, lastensuojelua, aikuissosiaalityötä, toimeentulotukea, työllistämispalveluja, päihdehuoltoa, kehitysvammahuoltoa, vammaispalveluja sekä vanhuspalveluja. Kaupunkien edustajista koostuvat eri palvelukokonaisuuksien asiantuntijaryhmät tuottavat vuosittain tilastollisia raportteja asiakasmääristä, suoritteista, henkilöstöstä ja kustannuksista.

Kuutostyön alkoi vuonna 1994, jolloin Helsinki, Espoo ja Vantaa päättivät alkaa toteuttaa vertailuja sosiaali- ja terveystalouksista sekä niiden kustannuksista. Turku ja Tampere tulivat mukaan vertailuihin vuonna 1996, minkä jälkeen ryhmä nimettiin Viisikoksi. Vertailuraportteja alettiin julkaista omassa julkaisusarjassaan vuonna 1999. Kuutosyhteistyö alkoi vuonna 2002, kun Oulu liittyi kuudenneksi jäseneksi ryhmään. Kuusikko-työ alkoi lasten päivähoidon, toimeentulotuen sekä vanhusten palvelujen vertailulla, mutta ajan myötä mukaan on tullut uusia palvelukokonaisuuksia.

Kuusikko-tiedonkeruu sisältää sosiaali- ja terveystalouksien osalta ainoastaan osan kustannuksista ja toimintatiedoista. Sosiaali- ja terveystaloukset muodostavat omanlaisensa kokonaisuuden, jossa erityisesti sosiaalipalvelut ovat vahvasti limittyneet toisiinsa. Kunta voi panostaa esimerkiksi ehkäiseviin toimintamuotoihin, mutta ehkäisevään työhön laitettut resurssit eivät näy välttämättä Kuusikko-raportoinnissa.

Raporttien tarkoituksena on palvella ensisijaisesti kuntien päättäjiä ja ne ovat yksi väline toiminnan ohjaamiseen. Kuusikko-raportit nostavat esiin eroavaisuuksia, jotka vaativat tarkempaa analyysia. Tavoitteena ei ole vertailla esimerkiksi omien ja ostopalvelujen kustannuksia. Omien ja ostopalvelujen tiedonkeruu poikkeaa merkittävästi esimerkiksi asiakasmaksujen, vuokrien, tilaamiseen liittyvien kustannusten ja hallinnon vyörytysten osalta. Kunnan omaa tuotantoa voi verrata toisen kunnan omaan tuotantoon, mutta omien ja ostopalvelujen tiedot eivät ole vertailukelpoisia, koska ne sisältävät eri kustannuseriä.

Kuutosraporttien tiedot asiakasmääristä, suoritteista, henkilöstöstä ja kustannuksista on pääasiassa koottu kuntien omista tietojärjestelmistä ja tilinpäätöksistä. Kuusikko-työn keskiössä on työryhmissä tehtävä määrittelytyö, jonka ansiosta kerättävät tiedot saatetaan mahdollisimman vertailukelpoiksi. Määrittelytyö on välttämätöntä, sillä palvelut poikkeavat kuntien välillä nimikkeiltään ja sisällöiltään, ja ne on organisoitu hallinnollisesti eri tavoin. Lisäksi kunnilla on käytössä toisistaan poikkeavia tietojärjestelmiä. Käytännössä tämä tarkoittaa sitä, että tieto, joka yhdessä kunnassa saadaan automaattisesti, voi toisessa kunnassa vaatia paljon manuaalista työtä tai sitä ei ole edes mahdollista saada. Määrittelytyössä täytyy huomioida myös kuntien erilaiset kirjaamiskäytännöt. Vertailutyön pitkän historian avulla on kuitenkin saavutettu hyvä taso vertailtavuudessa.

Kuutosyhteistyön lisäksi tilastotietoja kuntien sosiaali- ja terveystalouksista tuotetaan monilla tahoilla, kuten Tilastokeskuksessa, Terveystalouden ja hyvinvoinnin laitoksessa sekä Suomen Kuntaliitossa. Kuutostiedonkeruun ja raportoinnin erityispiirteet liittyvät yhdessä sovituihin määrittelyihin ja sopimukseen tietosisällöstä, suorite- ja taloustietojen yhdistämiseen yhteen raporttiin, palvelua koskevien tietojen kattavuuteen ja pyrkimykseen tietojen vertailukelpoisuuden yksityiskohtaiseen arviointiin. Lisäksi edellisen vuoden tietoja käsittelevät raportit ilmestyvät yleensä nopeammalla aikataululla kuin valtakunnalliset yhteenvedot.

Kuuden suurimman kaupungin
toimeentulotuki
vuonna 2015

Kuusikko-työryhmä
Aikuissosiaalityö
Hanna Ahlgren-Leinvuo
17.6.2016

Kuusikko-työryhmän julkaisusarja
Teksti: Hanna Ahlgren-Leinvuo

ISSN 1457-5078

Edita Prima Oy 2016, Helsinki

Tekijä(t)		
Kuusikko-työryhmän Aikuissosiaalityön ja toimeentulotuen asiantuntijatyöryhmä, kirjoittanut Hanna Ahlgren-Leinvuo		
Nimike		
Kuuden suurimman kaupungin toimeentulotuki vuonna 2015		
Julkaisija (virasto tai laitos)	Julkaisu-aika	Sivumäärä, liitteet
Helsingin sosiaali- ja terveystoimi, Espoon sosiaali- ja terveystoimi, Vantaan sosiaali- ja terveystoimi, Turun hyvinvointitoimiala, Tampereen hyvinvointipalvelut sekä Oulun hyvinvointipalvelut.	6/2016	25 s. + 27 s. liitteitä
Sarjanimike	Osanumero	
Kuusikko-työryhmän julkaisusarja	6/2016	
ISSN-numero	Kieli	
1457-5078	Suomi	
Tiivistelmä		
<p>Kuusikko-kunnissa oli vuonna 2015 109 027 toimeentulotukea saanutta kotitaloutta. Kotitalouksien lukumäärä kasvoi edellisvuodesta kaikissa kuutoskaupungeissa. Toimeentulotukea saaneissa kotitalouksissa asui kaikkiaan 164 491 henkilöä. Kuusikko-kuntien asukkaista 9,7 prosenttia kuului toimeentulotukea vuoden 2015 aikana saaneeseen kotitalouteen. Lapsiväestöstä 13,7 prosenttia asui toimeentulotukea saaneessa kotitaloudessa. Toimeentulotukea saaneista kotitalouksista 94,2 prosenttia sai perustoimeentulotukea ja 44,5 prosenttia täydentävää toimeentulotukea. Ehkäisevää toimeentulotukea sai 10,1 prosenttia kotitalouksista.</p> <p>32,3 prosenttia kuutoskaupunkien toimeentulotukea saavista kotitalouksista oli uusia tuensajia. Osuus pieneni edellisvuodesta 1,2 prosenttiyksikköä. Toimeentulotuen saajista 74 prosenttia oli yksinasuvia ja yksinhuoltajia 12,1 prosenttia.</p> <p>34,4 prosenttia kuutoskaupunkien toimeentulotuen saajista sai vuonna toimeentulotukea 10-12 kuukauden ajan.</p> <p>Työttömien määrä lisääntyi edellisvuodesta 6,8 prosentilla. Työttömyysaste nousi edellisvuodesta kaikissa kuutoskaupungeissa ja on huomattavasti korkeammalla tasolla kuin ennen vuosien 2008–2009 taantumaa. Kuutoskaupunkien toimeentulotuen saajista 55,7 prosenttia oli työttömiä.</p> <p>Toimeentulotuen kokonaiskustannuksissa ei tapahtunut suuria muutoksia edellisvuoteen nähden. Kustannukset laskivat hieman Turussa (-2,3 %) ja Oulussa (-1,9 %). Tampereella (+2,5 %) ja Vantaalla (+1,9 %) kustannukset puolestaan hieman nousivat. Helsingissä ja Espoossa ei muutosta juurikaan tapahtunut (+0,3 %). Toimeentulotuen vuosikustannukset kotitaloutta kohti olivat keskimäärin 3 280 euroa ja tuesta osalliseksi tullutta henkilöä kohti 2 174 euroa vuonna 2015. Toimeentulotuen kustannukset ovat pääkaupunkiseudun kunnissa muuta Kuusikkoa korkeammat. Selittäviä tekijöitä ovat toimeentulotuen kesto, tulottomien lukumäärä sekä muuta Kuusikkoa korkeammat asumiskustannukset.</p>		
Asiasanat		
Kuusikko, toimeentulotuki, kustannukset, kuntavertailu		
Tiedustelut	Jakelu	
Työryhmän jäsenet, liite 10	www.kuusikkokunnat.fi	

SISÄLLYS

1	JOHDANTO	1
1.1	Toimeentulotuen siirtyminen Kelalle	2
2	TOIMEENTULOTUEN ASIAKKAAT JA KUSTANNUKSET	4
2.1	Toimeentulotuen taso vuonna 2015	4
2.2	Toimeentulotukea saaneet kotitaloudet ja henkilöt.....	4
2.3	Toimeentulotukiasiakkaiden taustatietoja	7
2.3.1	Kotitalouksien perhetyypit	7
2.3.2	Toimeentulotuen saajien ikä	8
2.3.3	Kotitalouksille maksetut tukikuukaudet vuoden aikana	8
2.3.4	Uusien toimeentulotuen saajien lukumäärä.....	10
2.3.5	Toimeentulotukea saaneiden pääasiallinen toiminta	11
2.3.6	Toimeentulotukea saaneiden tulolähteet.....	12
2.4	Toimeentulotuen kustannukset vuosina 2009-2015	13
2.4.1	Vuosikustannukset toimeentulotukea saanutta kotitaloutta ja henkilöä kohden	13
2.4.2	Toimeentulotuen kokonaiskustannukset.....	15
2.4.3	Toimeentulotuen kustannuksiin vaikuttavia tekijöitä.....	16
2.4.4	Toimeentulotuen kustannukset asukasta kohden	17
2.4.5	Toimeentulotuen kustannusten jakautuminen perustoimeentulotukeen sekä täydentävään että ehkäisevään toimeentulotukeen	18
3	TOIMEENTULOTUKIPÄÄTÖKSET JA MUUTOKSENHAUT	20
4	TYÖTTÖMYYS TOIMEENTULOTUEN TARPEeseen VAIKUTTAVANA TEKIJÄNÄ	22
5	YHTEENVETO	23
	LÄHTEET	25
	LIITTEET	26
	Liite 1A: Toimeentulotuen perusosan määrät 1.1.2014 lukien.....	26
	Liite 1B: Toimeentulotuen perusosan määrät 1.1.2015 lukien.....	27
	Liite 2: Toimeentulotuen määritelmät 2015 ja tilastojen laatu	28
	Liite 3A/1: Toimeentulotuen asiakkaat ja kustannukset 2015.....	33
	Liite 3A/2: Toimeentulotuen asiakkaat ja kustannukset 2015.....	34
	Liite 3B/1: Toimeentulotuen asiakkaat ja kustannukset 2011 - 2015 ilman pakolaisia, paluumuuttajia ja turvapaikan hakijoita	35
	Liite 3B/2: Toimeentulotuen asiakkaat ja kustannukset 2011 - 2015 ilman pakolaisia, paluumuuttajia ja turvapaikan hakijoita	36

Liite 3B/3: Toimeentulotuen asiakkaat ja kustannukset 2011 - 2015 ilman pakolaisia, paluumuuttajia ja turvapaikan hakijoita	37
Liite 3C: Toimeentulotuen deflatoidut kustannukset 2011 - 2015 ilman pakolaisia, paluumuuttajia ja turvapaikan hakijoita	38
Liite 3D/1: Toimeentulotuen asiakkaat ja kustannukset 2011 - 2015 (sisältäen pakolaiset, paluumuuttajat ja turvapaikanhakijat)	39
Liite 3D/2: Toimeentulotuen asiakkaat ja kustannukset 2011-2015 (sisältäen pakolaiset, paluumuuttajat ja turvapaikanhakijat)	40
Liite 4A: Toimeentulotukea saaneiden kotitalouksien perhetyypit 2013 - 2015	41
Liite 4B: Lapsien määrä toimeentulotukiperheissä 2013 - 2015	42
Liite 5: Kotitalouksille maksetut toimeentulotukikuukaudet vuonna 2015 ja 2014	43
Liite 6A: Kotitalouksille maksetut toimeentulotukikuukaudet iän mukaan vuonna 2015	44
Liite 6B: Kotitalouksille maksetut toimeentulotukikuukaudet perhetyypin mukaan vuonna 2015	45
Liite 7/1: Kuusikon kuntien työttömyystietoja joulukuussa 2010 – 2015: kaikki työttömät työnhakijat, pitkäaikaistyöttömät	46
Liite 7/2: Kuusikon kuntien työttömyystietoja joulukuussa 2010 – 2015: nuoret ja työvoima	47
Liite 7/3: Kuusikon kuntien työttömyystietoja joulukuussa 2010 – 2015: Yli 50-vuotiaat ja ulkomaalaiset	48
Liite 7/4: Kuusikon kuntien ja koko Suomen työttömyystietoja joulukuussa 2010 – 2015: rakennetyöttömyys	49
Liite 8: Väestörakennetietoja 31.12.2010 - 31.12.2015	50
Liite 9: Asiakaspalaute 2015 ¹	51
Liite 10 Aikuissosiaalityön ja toimeentulotuen asiantuntijatyöryhmä 2016	52

TAULUKOT

Taulukko 1 Vuoden 2015 aikana toimeentulotukea saaneiden kotitalouksien ja henkilöiden määrä sekä muutos vuodesta 2014. Ilman pakolaisia, turvapaikanhakijoita ja paluumuuttajia..	5
Taulukko 2 Toimeentulotuen saajat (henkilöt ja kotitaloudet) eri tuen lajien mukaan vuonna 2015.....	6
Taulukko 3 Toimeentulotukea saaneiden perhekoko ja tuesta osalliset lapset verrattuna 18 vuotta täyttäneiden tuensaajien lukumäärään ja väestöosuuteen vuonna 2015	7
Taulukko 4 Vuoden jokaisena kuukautena toimeentulotukea saaneiden osuus kaikista tukea saaneista kotitalouksista ikäryhmittäin ja perhetyypeittäin vuonna 2015 ¹	10
Taulukko 5 Uusien toimeentulotukea saaneiden kotitalouksien määrä (kaikki tukea saaneet kotitaloudet) ja osuus kaikista tuensaajista 2015 ja 2014	10
Taulukko 6 Uusien alle 25-vuotiaiden toimeentulotukea saaneiden kotitalouksien määrä ja osuus kaikista tuensaajista 2015 ja 2014	11
Taulukko 7 Marraskuussa 2015 toimeentulotukea saaneiden pääasiallinen toiminta. Kaikki tulonsaajat.....	11
Taulukko 8 Marraskuussa 2015 toimeentulotukea saaneiden pääasiallinen toiminta. Alle 25-vuotiaat tulonsaajat	12
Taulukko 9 Marraskuussa 2015 toimeentulotukea saaneiden tulolähteet kotitaloutta kohti ja tulolähteiden lukumäärä, kaikki tukea saaneet	12
Taulukko 10 Marraskuussa 2015 toimeentulotukea saaneiden alle 25-vuotiaiden tulonlähteet kotitaloutta kohti ja tulolähteiden lukumäärä	13
Taulukko 11 Toimeentulotuki kotitaloutta ja henkilöä kohti vuonna 2015 ja muutos vuodesta 2014 (ilman pakolaisia, turvapaikanhakijoita ja paluumuuttajia, vuoden 2015 arvossa).....	14
Taulukko 12 Myönnetyn toimeentulotuen kustannukset 2015.....	15
Taulukko 13 Keskimääräiset neliövuokrat Kuusikko-kunnissa vuonna 2015	17
Taulukko 14 Toimeentulotuen kustannusten jakautuminen eri lajeihin sekä asiakkailta takaisin peritty toimeentulotuki 2015 (sisältäen pakolaiset, turvapaikanhakijat ja paluumuuttajat).....	19
Taulukko 15 Päätöksiä kotitaloutta kohden 2015 ja 2014	20
Taulukko 16. Vuoden 2015 aikana saapuneet hakemukset ja pyydetyt lisäselvitykset	21
Taulukko 17 Toimeentulotukipäätösten ja muutoksenhakujen määrä 2015.....	21
Taulukko 18 Kuutoskaupunkien ja koko Suomen työttömyystietoja 31.12.2015.....	22

KUVIOT

Kuvio 1 Toimeentulotuen kotitalouksien määrän muutos 2009 – 2015, 2009 = 100 (ilman pakolaisia, paluumuuttajia ja turvapaikanhakijoita)	5
Kuvio 2 Toimeentulotuesta osalliseksi tulleiden henkilöiden osuus (%) kunnan väestöstä vuosina 2009–2015 (ilman pakolaisia, paluumuuttajia ja turvapaikan hakijoita)	6
Kuvio 3 Toimeentulotukea saaneet kotitaloudet perhetyypeittäin vuonna 2015 ¹	7
Kuvio 4 Toimeentulotukea saaneet kotitaloudet päähenkilön ikäryhmän mukaan vuonna 2015 ¹	8
Kuvio 5 Toimeentulotukea saaneet kotitaloudet, % tuen keston mukaan vuonna 2015	8

Kuvio 6 Vuoden aikana 10-12 kuukautta toimeentulotukea saaneiden kotitalouksien osuus (%) kaikista vuoden aikana tukea saaneista kotitalouksista kuudessa suurimmassa kaupungissa vuosina 2006 – 2015	9
Kuvio 7 Toimeentulotuen vuosikustannukset, euroa tukea saanutta kotitaloutta kohti vuosina 2009–2015 (ilman pakolaisia, paluumuuttajia ja turvapaikanhakijoita, vuoden 2015 rahan arvossa)	14
Kuvio 8 Toimeentulotuen vuosikustannukset, euroa tukea saanutta henkilöä kohti vuosina 2009–2015 (ilman pakolaisia, paluumuuttajia ja turvapaikanhakijoita, vuoden 2015 rahan arvossa)	15
Kuvio 9 Toimeentulotuen kustannusten muutos 2009 -2015, 2009 = 100 (ilman pakolaisia, turvapaikanhakijoita ja paluumuuttajia, korotettuna 2015 arvoon)	16
Kuvio 10 Toimeentulotuen kustannukset kunnan asukasta kohden vuosina 2009 - 2015 (vuoden 2015 rahan arvossa).....	17
Kuvio 11 Toimeentulotuen päätökset tekijän mukaan 2015.....	20
Kuvio 12 Työttömyysaste eli työttömien osuus työvoimasta kuutoskaupungeissa vuoden lopussa (31.12.) 2007-2015 (15 - 74-vuotiaat) (TEM – työnvälitystilasto).....	22

1 JOHDANTO

Toimeentulotuki on ollut alusta lähtien mukana Kuusikko-työssä. Työ alkoi kolmen pääkaupunkiseudun kaupungin kesken jo vuonna 1994, jolloin tehtiin ensimmäinen toimeentulotuen asiakasmäärien ja kustannusten vertailu vuoden 1993 tietojen pohjalta. Ensimmäinen viiden kaupungin toimeentulotukiraportti tehtiin vuoden 1995 tiedoista, kun Turku ja Tampere tulivat työskentelyyn mukaan. Varsinaiseen Kuusikkoon päästiin vuonna 2005, kun Oulukin osallistui toimeentulotukivertailuihin. Toimeentulotuen raportti on syntynyt kuuden suurimman kaupungin aikuissosiaalityön asiantuntijatyöryhmän yhteistyönä. Työryhmä kokoaa vuoden 2016 aikana toimeentulotuen raportin lisäksi työllistämispalvelujen raportin. Työryhmän jäsenet on lueteltu liitteessä 10.

Tässä raportissa toimeentulotuen asiakkuuksien ja kustannusten ajallinen tarkastelujakso on vuodesta 2011 vuoteen 2015. Vertailun kohteena ovat ensisijaisesti toimeentulotuen asiakasmäärän ja -rakenteen sekä myönnetyn toimeentulotuen määrän muutokset. Tilastot osoittavat, minkä suuntaisia ja kuinka suuria muutoksia kuutoskaupungeissa on tapahtunut. Vertailujen perusteella ei kuitenkaan voida tehdä kovin syvällisiä johtopäätöksiä siitä, miksi yhdessä kunnassa tapahtuu enemmän muutoksia kuin toisessa.

Raportissa toimeentulotuen asiakasmäärien ja kustannusten vertailut on tehty ilman valtion laissa määritellyn ajan (½-3 v.) täysimääräisesti korvaamien turvapaikanhakijoiden, pakolaisten ja paluumuuttajien toimeentulotukea, jotta luvut kuvaisivat kuntien toimeentulotuen kustannuksia. Määräajan jälkeen kunnat vastaavat ko. henkilöiden mahdollisesta toimeentulotuesta ja nämä menot sisältyvät kunnan tilastolukuihin. Liitetaulukoiden 3D/1-2 luvut kuitenkin sisältävät myös valtion korvaamat toimeentulotukikustannukset ja asiakasmäärät. Kuusikko-kuntien toisistaan poikkeavat tilastointikäytännöt heikentävät vertailtavuutta, sillä osassa kuntia asiakaskunnan rakennetta kuvaavat vuositilastot sisältävät turvapaikanhakijat, pakolaiset ja paluumuuttajat ja toisissa kunnissa eivät. Siten kuutoskaupunkien toimeentulotuen asiakaskunnan ikää, perhetyyppejä ja toimeentulotuen kestoa kuvaavat tilastot eivät ole täysin vertailukelpoisia keskenään.

Kustannustiedot on koottu kuntien tilinpäätöstiedoista. Kustannusten muutoksen vertailu on tehty vuoden 2015 rahan arvoon korotetuilla luvuilla. Toimeentulotukiraportissa kustannusten deflatoinnissa käytetään muista Kuusikko-vertailuista poiketen kuluttajahintaindeksiä, koska se kuvaa toimeentulotuen kustannustekijöitä paremmin kuin julkisten menojen indeksi. Toimeentulotuen raportti poikkeaa muista Kuusikko-työryhmän raporteissa myös siinä, että väestöä tarkastellaan vuoden alun lukumäärän mukaan eli tässä vuoden 2015 tiedoista kootussa raportissa tietoja suhteutetaan vuodenvaihteen 2014/2015 väestömäärään – muissa Kuusikko-raporteissa tietoja suhteutetaan vuodenvaihteen 2015/2016 väestömäärään.

Aikuissosiaalityötä tai etuuskäsittelyä koskeva asiakaspalaute on koottu liitteeseen 9 niiden kuntien osalta, joissa on vuoden 2015 aikana kerätty palautetta.

Tätä raporttia tehtäessä aikuissosiaalityön ja etuuskäsittelyn organisointi on kunnissa muutosten alla. Vuoden 2017 alussa tapahtuva toimeentulotuen Kela-siirto tuo mukanaan suuria muutoksia, joihin kunnissa parhaillaan valmistaudutaan. Seuraavassa luvussa on kuvattu lyhyesti Kela-siirtoa ja kuntien valmistautumista siihen.

Toinen ajankohtainen asia on ollut turvapaikanhakijoiden lukumäärän kasvu. Vuoden 2015 aikana Suomeen saapui yli 32 000 turvapaikanhakijaa, kun lukumäärä oli vuotta aikaisemmin vain reilut 3 500. Valtio korvaa toiminnasta aiheutuvat kustannukset, mutta käytännössä turvapaikanhakijoiden suuri määrä kuitenkin työllistänyt sosiaali- ja terveystoimeissa kunnissa. Turvapaikanhakijoiden lukumäärän kasvu ennakoivat myös sitä, että tulevaisuudessa toimeentulotuen saajien lukumäärä kasvaa erityisesti suurissa kaupungeissa, jonne moni turvapaikan tai oleskeluluvan saanut lopultakin päätyy asumaan.

1.1 Toimeentulotuen siirtyminen Kelalle

Vuoden 2017 alusta alkaen perustoimeentulotuen myöntäminen ja maksatus siirtyvät kunnilta Kelan tehtäväksi. Samalla osa kuntien aiemmin täydentävänä toimeentulotukena myöntämästä tuesta siirtyy perustoimeentulotuen puolelle. Jatkossa muun muassa välttämättömät asuntoon liittyvät menot kuten takuuvuokra ja vuokraennakko maksetaan perustoimeentulotukena. Täydentävän ja ehkäisevän toimeentulotuen myöntäminen ja maksatus jäävät edelleen kunnille. (HE 358/2014, 68-69.)

Toimeentulotukea haetaan vuoden 2017 alusta alkaen pääsääntöisesti Kelalta. Samalla hakemuksella haetaan sekä perustoimeentulotukea että täydentävää ja ehkäisevää toimeentulotukea. Kela siirtää hakemuksen täydentävän ja ehkäisevän toimeentulotuen osalta kuntaan. Jos toimeentulotuen tarve koskee ainoastaan täydentävää tai ehkäisevää tukea, sitä haetaan suoraan kunnasta. (HE 358/2014, 38.)

Kela-siirto vaikuttaa paljon kuntien aikuissosiaalityön organisointiin ja resursointiin. Kela-siirron henkilöstövaikutuksia arvioitiin vuoden 2015 Aikuissosiaalityön Kuusikko-raportissa (Ahlgren-Leinvuo 2015). Tätä raporttia varten kunnat arvioivat sitä, miten kuntiin jäävä etuuskäsittely hoidetaan ja kuinka toimeentulotukeen liittyvä asiakasohjaus ja neuvonta järjestetään kela-siirron jälkeen.

Helsinki

Helsingin sosiaali- ja terveystoimen toimeentulotuen palvelut 1.1.2017 alkaen ovat seuraavat:

- 1) toimeentulotuen hakemusten ja Kelasta siirtyvien toimeksiantojen vastaanotto ja lajittelu
- 2) viranomaisten puhelinneuvonta toimeentulotukeen liittyvissä asioissa
- 3) etuuskäsittelyn päätöksenteko
- 4) toimeentulotukipäätösten toimeenpano ja välitystilipalvelut.

Toimeenpano ja välitystilipalvelut tuotetaan alueellisesti. Muut palvelut ovat keskitettyjä.

Näistä tehtävistä vastaa 98 työntekijän ryhmä. Etuuskäsittelyn päätöksentekoon osallistuu 25 etuuskäsittelijää ja heidän esimiehinnään toimii kaksi johtavaa sosiaalityöntekijää. Etuuskäsittelijät vastaavat kaikesta ns. normitetusta täydentävästä toimeentulotuesta, tuesta, johon ei sisälly asiakas- tai perhekohtaista erityistä harkintaa. Asiakkaan tai perheen sosiaalihuollon vastuutyöntekijä vastaa ehkäisevän toimeentulotuen päätöksenteosta sekä erityistä harkintaa vaativasta täydentävästä toimeentulotuesta.

Uutena palveluna aloitetaan sosiaalineuvonta kuudessa palvelupisteessä. Palvelusta vastaavat sosiaaliohjaajat. Asiakas saa sosiaalineuvonnasta henkilökohtaisesta neuvontaa ja ohjausta sekä sosiaali- ja terveystoimen palveluihin että perustoimeentulotuen hakemiseen

Kelasta. Asiakas voi saada myös lyhyen ajanvarausajan keskustelua varten. Henkilöstön tarve on 12 sosiaaliohjaajaa ja yksi esimies, johtava sosiaaliohjaaja.

Espoo

Espooseen jää jonkin verran etuuskäsittelijöitä ja toimistosihteereitä hoitamaan tiettyjä toimeentulotukeen liittyviä tehtäviä, kuten Kelasta tulevien hakemusten lajittelua ja vireillepanoa sekä täydentävän toimeentulotuen päätöksentekoa. Sosiaalialan ammattilaisen harkintaa vaativia täydentävän ja ehkäisevän toimeentulotuen hakemuksia käsittelevät myös sosiaaliohjaajat ja sosiaalityöntekijät aikuissosiaalityössä, maahanmuuttajapalveluissa ja nuorten jälkihuollossa.

Toimeentulotukeen liittyvää asiakasohjausta ja neuvontaa järjestetään aikuissosiaalityön ja maahanmuuttajapalveluiden toimistojen palveluneuvonnoissa sekä puhelimitse neuvonta-numeroissa. Neuvontaa antavat myös kaupungin kuusi yhteispalvelupistettä.

Vantaa

Vantaalla perheiden ja aikuisten sosiaalineuvonnan yksikön yhteyteen tulee jäämään etuuskäsittely. Perheiden ja aikuisten sosiaalineuvonnan yksiköstä käsin järjestetään asiakasohjausta ja neuvontaa uuden sosiaalihuoltolain mukaisesti eri tahoilta tulleisiin pyyntöihin.

Turku

Esitetty että keskitetty mutta henkilöstömäärältään supistettu etuuskäsittely jatkaa toimintaansa (45 supistetaan 17 etuuskäsittelijään). Asiakasohjaus ja -neuvonta on tarkoitus järjestää jatkossakin tässä keskitetyssä yksikössä.

Tampere

Etuuskäsittely hoidetaan todennäköisesti sekä keskitetyssä yksikössä että moniammatillisissa tiimeissä. Suunnitelmissa on perustaa sosiaali- ja työllisyyspalveluiden yhteinen palvelupiste, jonka valikoimiin kuuluu alkukartoitus, palvelutarpeen arvio, asiakasohjaus ja sosiaalipalvelujen neuvonta.

Oulu

Oulussa etuuskäsittelyjärjestelyjen sekä asiakasohjauksen ja neuvonnan suunnittelutyö on kesken. Tullaan perustamaan keskitetty asiakasohjausyksikkö. Yksikön työn sisältö ratkeaa syksyn kuluessa. Paikallisen Kelan kanssa tehdään tiivistä yhteistyötä ja muutosta valmistellaan yhdessä. Osa työstä jatkuu hyvinvointikeskuksissa. Tulevia kunnan sisäisiä työprosesseja ja työnjakoa valmistellaan työryhmässä, jossa mukana myös henkilöstön edustus.

2 TOIMEENTULOTUEN ASIAKKAAT JA KUSTANNUKSET

Toimeentulotuki on sosiaalihuoltoon kuuluva viimesijainen taloudellinen tuki, jonka tarkoituksena on turvata henkilön tai perheen toimeentulo ja edistää itsenäistä selviytymistä. Toimeentulotuki jakautuu perus-, täydentävään ja ehkäisevään toimeentulotukeen.

Perustoimeentulotuella on tarkoitus kattaa pääosin jatkuvaluonteiset välttämättömät elinkustannukset ja kohtuulliseen asumiseen, sähköön, terveydenhuoltoon yms. menoihin liittyvät kustannukset.

Täydentävän toimeentulotuen avulla voidaan ottaa huomioon hakijan erityiset tarpeet ja olosuhteet. Varsinkin eri syistä pitkään toimeentulotuen varassa elävillä on yleensä tarpeellisia elinkustannuksia, joihin toimeentulotuen perusosa on riittämätön. Myös asunnottomien kriisimajoituksesta aiheutuvat kulut sisältyvät täydentävään toimeentulotukeen. Tästä aiheutuvat kustannukset koskevat erityisesti suuria kaupungeja.

Ehkäisevän toimeentulotuen tavoitteena on edistää henkilön ja perheen sosiaalista turvallisuutta ja omatoimista suoriutumista sekä ehkäistä syrjäytymistä ja pitkäaikaista riippuvuutta toimeentulotuesta. Kunta määrittelee ehkäisevän toimeentulotuen myöntämisperusteet. Sitä voidaan myöntää muun muassa tuensaajan aktivointia tukeviin toimenpiteisiin, akuuteista kriisitilanteista selviytymiseen tai taloudellisen tilanteen heikentymisestä aiheutuvien vaikeuksien lieventämiseen.

Valtio korvaa perustoimeentulotuesta aiheutuneista kustannuksista puolet. Täydentävän ja ehkäisevän toimeentulotuen kunnat rahoittavat itse.

2.1 Toimeentulotuen taso vuonna 2015

Vuoden 2015 alussa toimeentulotuen perusosaan tehtiin 0,4 prosentin indeksikorotus. Sen myötä esimerkiksi yksinasuvan henkilön tuen määrä kuukautta kohden nousi 480,20 eurosta 485,50 euroon. Tarkemmat tiedot toimeentulotuen määristä löytyvät liitteestä 1b. (Liitteessä 1a ovat vertailun vuoksi vuoden 2014 perusosien määrät).

2.2 Toimeentulotukea saaneet kotitaloudet ja henkilöt¹

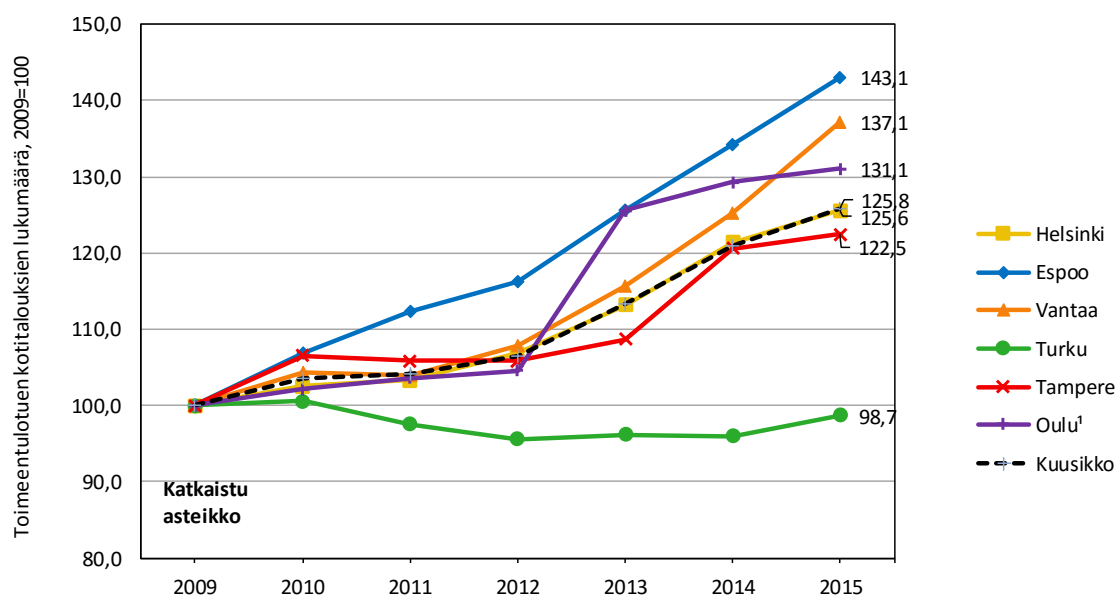
Vuonna 2015 kuutoskaupungeissa oli 109 027 toimeentulotukea saanutta kotitaloutta, joissa oli 164 491 henkilöä. Toimeentulotukea saaneiden kotitalouksien ja henkilöiden lukumäärä kasvoi edellisvuodesta kaikissa kaupungeissa, eniten pääkaupunkiseudulla.

¹ Ilman pakolaisia, turvapaikanhakijoita ja paluumuuttajia. Näiden ryhmien toimeentulotuen valtio korvaa eri säännösten pohjalta.

Taulukko 1 Vuoden 2015 aikana toimeentulotukea saaneiden kotitalouksien ja henkilöiden määrä sekä muutos vuodesta 2014. Ilman pakolaisia, turvapaikanhakijoita ja paluumuuttajia.

	Kotitalouksia yhteensä	Muutos (%) vuodesta 2014	Henkilöitä yhteensä	Muutos (%) vuodesta 2014
Helsinki	46 505	3,5	67 205	3,1
Espoo	13 368	6,6	22 329	7,7
Vantaa	14 232	9,5	23 031	5,0
Turku	9 445	2,9	14 560	3,8
Tampere	16 549	1,6	23 744	0,1
Oulu	8 928	1,4	13 622	2,3
Kuusikko	109 027	4,1	164 491	3,5

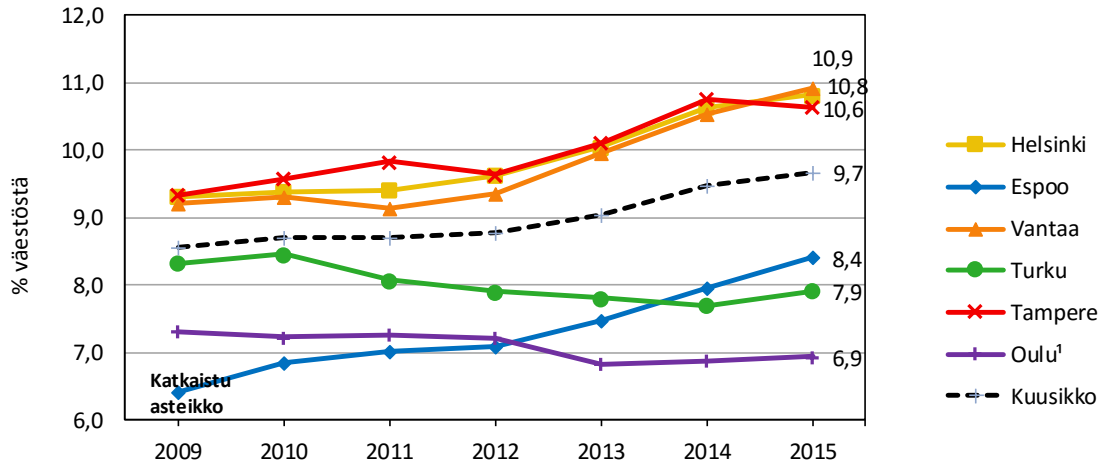
Toimeentulotukea saaneiden kotitalouksien lukumäärä on Turku lukuun ottamatta kasvanut vuodesta 2008 kuutoskaupungeissa. Lukumäärä on kasvanut eniten Espoossa ja Vantaalla. (Kuvio 1; Liite 3A/1.)



¹ Oulussa kuntaliitos 1.1.2013 (Oulu, Haukipudas, Kiiminki, Oulunsalo ja Yli-Ii).

Kuvio 1 Toimeentulotuen kotitalouksien määrän muutos 2009 – 2015, 2009 = 100 (ilman pakolaisia, paluumuuttajia ja turvapaikanhakijoita)

Vuonna 2015 kuutoskaupunkien asukkaista 9,7 prosenttia sai toimeentulotukea vähintään kerran vuodessa. Kuntien välillä väestöosuus vaihteli Oulun 6,9 prosentista Vantaan 10,9 prosenttiin. Väestöosuus on vuodesta 2009 vuoteen 2015 kasvanut pääkaupunkiseudun kunnissa ja Tampereella. Turussa ja Oulussa osuus on muista poiketen hieman laskenut. (Liite 3A/1)



¹ Oulun väestö 31.12.2012/1.1.2013 kuntaliitoksen jälkeisellä aluejaolla.

Kuvio 2 Toimeentulotuesta osalliseksi tulleiden henkilöiden osuus (%) kunnan väestöstä vuosina 2009–2015 (ilman pakolaisia, paluumuuttajia ja turvapaikan hakijoita)

Taulukkoon 2 on koottu toimeentulotuen lajien jakautuminen tukea saaneiden kotitalouksien ja henkilöiden mukaan myös kunnittain. Toimeentulotukea saaneista kotitalouksista 94,2 prosenttia sai perustoimeentulotukea ja 44,5 prosenttia täydentävää toimeentulotukea. Ehkäisevää toimeentulotukea sai 10,1 prosenttia kotitalouksista. Perustoimeentulotuen myöntäminen ja maksatus siirtyvät kunnilta Kelalle vuoden 2017 alusta alkaen. Täydentävän ja ehkäisevän toimeentulotuen myöntäminen ja maksatus säilyvät Kela-siirron jälkeenkkin kuntien tehtävänä.

Taulukko 2 Toimeentulotuen saajat (henkilöt ja kotitaloudet) eri tuen lajien mukaan vuonna 2015

	Helsinki	Espoo	Vantaa	Turku ³	Tampere	Oulu	Kuusikko
Kotitaloudet (lkm)¹	46 505	13 368	14 687	9 445	16 960	8 928	109 893
josta perustoimeentulotukea saaneet (%)	94,0	95,6	93,0	93,9	94,5	94,8	94,2
josta täydentävää toimeentulotukea saaneet (%)	47,4	47,4	48,0	30,5	39,0	44,5	44,5
josta ehkäisevää toimeentulotukea saaneet (%)	13,4	5,8	4,6	14,5	9,7	4,6	10,1
Henkilöt (lkm)²	75 895	22 329	24 311	14 560	24 610	13 622	175 327
josta perustoimeentulotukea saaneet (%)	84,1	95,9	93,3	.	93,0	94,0	.
josta täydentävää toimeentulotukea saaneet (%)	46,4	53,2	55,1	.	45,5	50,6	.
josta ehkäisevää toimeentulotukea saaneet (%)	14,7	7,0	5,3	.	10,8	7,7	.

¹ Vantaan ja Tampereen luvuissa ovat mukana pakolaiset, turvapaikanhakijat ja paluumuuttajat.

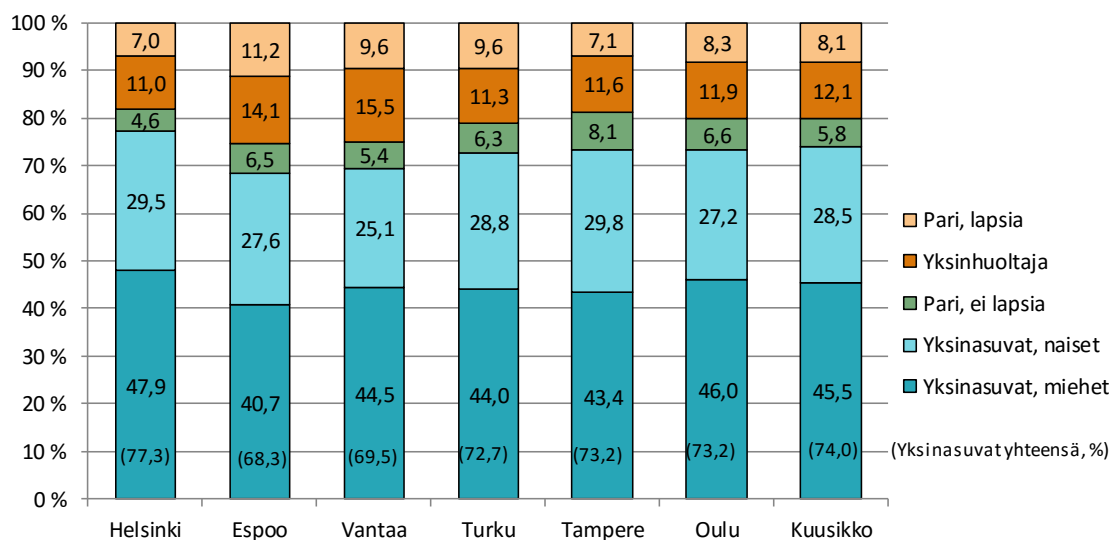
² Helsingin, Vantaan ja Tampereen luvuissa ovat mukana pakolaiset, turvapaikanhakijat ja paluumuuttajat.

³ Turusta ei saada tuen jakautumista eri lajeihin henkilöiden mukaan.

2.3 Toimeentulotukiasiakkaiden taustatietoja²

2.3.1 Kotitalouksien perhetyypit

Vuonna 2015 toimeentulotuen saajista 74 prosenttia oli yksinasuvia. Yksinasuvien osuus vaihteli Espoon 68,3 prosentista Helsingin 77,3 prosenttiin. (Kuvio 3 ja Liite 4A)



¹ Helsingin, Vantaan ja Tampereen luvuissa ovat mukana pakolaiset, turvapaikanhakija ja paluumuuttajat.

Kuvio 3 Toimeentulotukea saaneet kotitaloudet perhetyypeittäin vuonna 2015¹

Vuonna 2015 kuutoskaupunkien lapsiväestöstä 13,7 prosenttia (13,5 prosenttia vuonna 2014) asui toimeentulotukea saaneessa kotitaloudessa, mikä oli 4 prosenttiyksikköä enemmän kuin 18 vuotta täyttäneiden toimeentulotuen saajien väestöosuus.

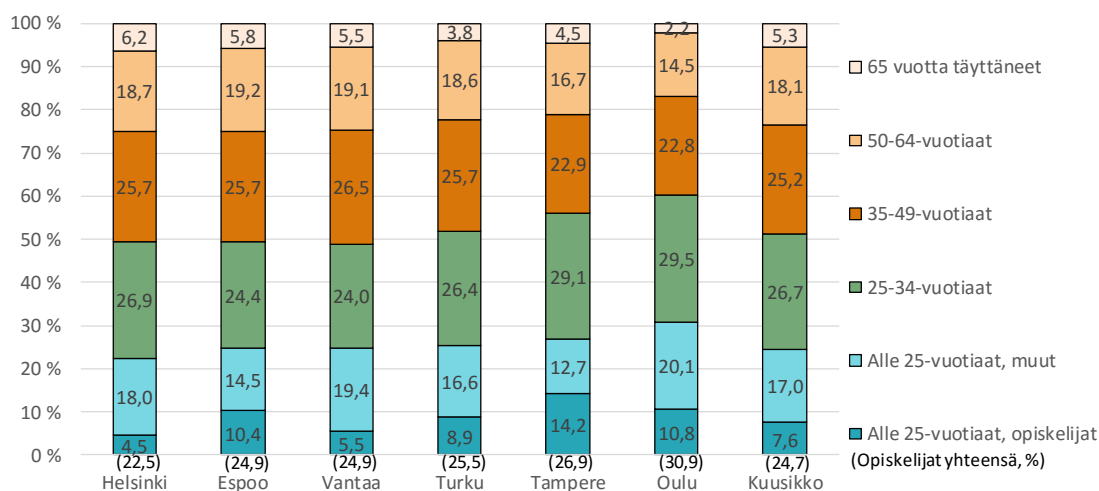
Taulukko 3 Toimeentulotukea saaneiden perhekoko ja tuesta osalliset lapset verrattuna 18 vuotta täyttäneiden tuensaajien lukumäärään ja väestöosuuteen vuonna 2015

	Tuensaajien perhekoko keskimäärin	Tuesta osallisten lasten määrä ¹	Alle 18-vuotias väestö	Tuesta osalliset lapset, % alle 18 v. väestöstä	18 vuotta täyttänyt väestö	18 v. täyttäneet tuensaajat, % 18 v. täyttäneestä väestöstä
Helsinki	1,45	17 853	101 643	17,6	519 072	11,2
Espoo	1,67	6 601	60 996	10,8	204 547	8,2
Vantaa	1,62	6 250	45 260	13,8	165 543	10,9
Turku	1,54	3 701	28 365	13,0	155 459	7,4
Tampere	1,43	5 369	36 325	14,8	186 679	10,3
Oulu	1,53	3 689	44 783	8,2	151 508	6,9
Kuusikko	1,51	43 463	317 372	13,7	1 382 808	9,7

¹ Helsingin, Vantaan ja Tampereen luvuissa ovat mukana pakolaiset, turvapaikanhakijat ja paluumuuttajat. ☒

² Osalla kunnista tiedoissa ovat mukana kaikki toimeentulotukea saaneet, osalla luvut ovat ilman pakolaisia, turvapaikanhakijoita ja paluumuuttajia. Taulukoiden ja kuvioiden alaviitteessä on mainittu, mitä luvut sisältävät kunkin kunnan osalta.

2.3.2 Toimeentulotuen saajien ikä



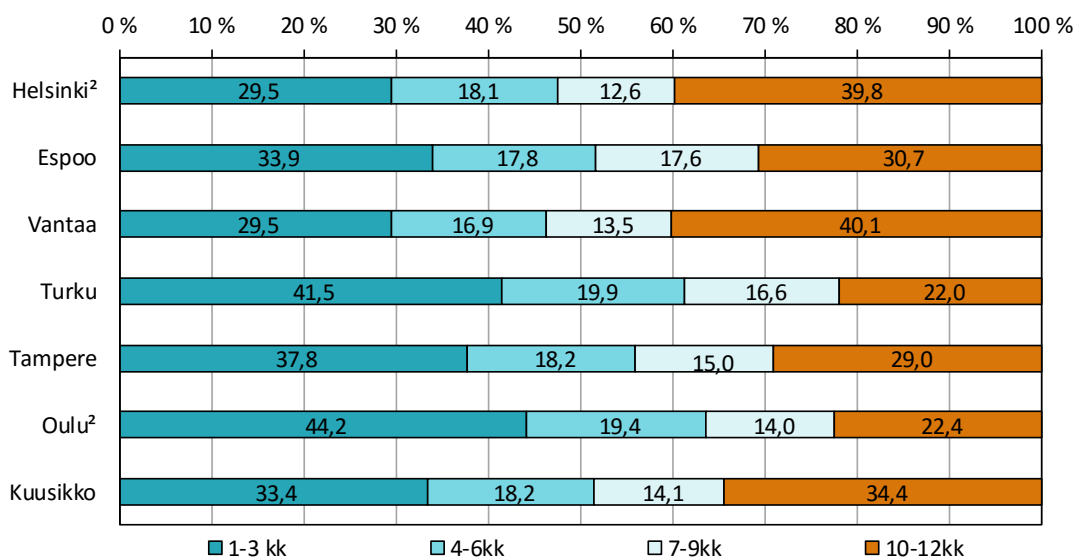
¹ Helsingin, Vantaan ja Tampereen luvuissa ovat mukana pakolaiset, turvapaikanhakijat ja paluumuuttajat.

Kuvio 4 Toimeentulotukea saaneet kotitaloudet päähenkilön ikäryhmän mukaan vuonna 2015¹

Ikäryhmittäin tarkasteltuna eniten eroja oli alle 25-vuotiaiden toimeentulotuen saajien osuudessa kaikista tuensaajista. Helsingissä heidän osuutensa oli kuutoskaupungeista pienin, 22,5 prosenttia, ja Oulussa suurin, 30,9 prosenttia.

2.3.3 Kotitalouksille maksetut tukikuukaudet vuoden aikana

Toimeentulotuki on luonteeltaan viimesijainen tuki ja lähtökohtaisesti tarkoitettu avuksi tilapäisiin taloudellisiin vaikeuksiin. Kuusikko-kuntien toimeentulotukea saaneista kotitalouksista joka kolmas sai vuoden 2015 aikana toimeentulotukea korkeintaan kolmen kuukauden ajan. Osuus oli suurin Oulussa (44,2 %) ja Turussa (41,5 %). Pitkäaikaista tukea saaneiden (eli 10-12 kuukautta tukea saaneiden) osuus oli suurin Vantaalla (40,1 %) ja Helsingissä (39,8 %).

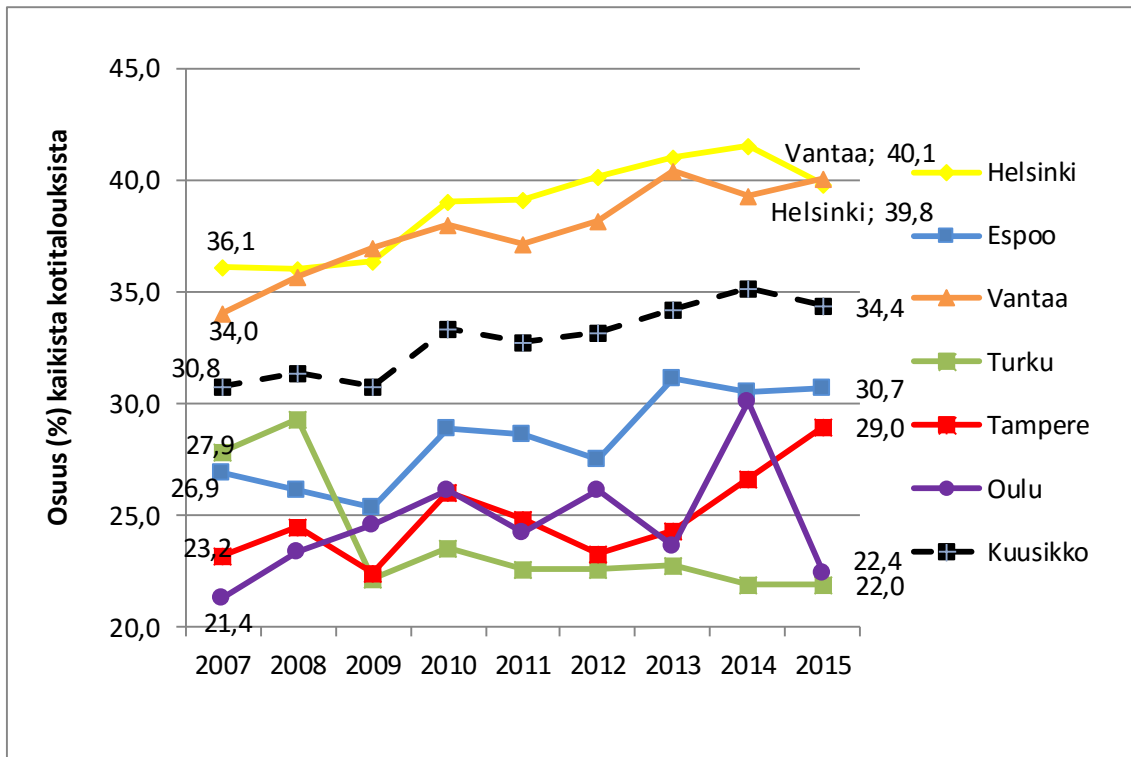


¹ Helsingin, Vantaan ja Tampereen luvuissa ovat mukana pakolaiset, turvapaikanhakijat ja paluumuuttajat.

² Helsingissä ja Oulussa lasketaan kuukauden aikana voimassaolevien päätösten perusteella, muissa kunnissa kuukauden maksutapahtumien perusteella.

Kuvio 5 Toimeentulotukea saaneet kotitaloudet, % tuen keston mukaan vuonna 2015

Vuonna 2015 kuutoskaupunkien toimeentulotuen saajista 34,4 prosenttia sai toimeentulotukea 10-12 kuukauden ajan. Vuoteen 2007 verrattuna 10-12 kuukautta tukea saaneiden osuus on noussut 3,6 prosenttiyksikköä.



Kuvio 6 Vuoden aikana 10-12 kuukautta toimeentulotukea saaneiden kotitalouksien osuus (%) kaikista vuoden aikana tukea saaneista kotitalouksista kuudessa suurimmassa kaupungissa vuosina 2006 – 2015

Pitkäaikaista tukea saaneiden osuus on suurin 35-49-vuotiaiden ja 50-64-vuotiaiden ikäryhmässä. Perhetyypeittäin korostuvat yksinasuvat ja erityisesti yksinasuvat miehet.

Taulukko 4 Vuoden jokaisena kuukautena toimeentulotukea saaneiden osuus kaikista tukea saaneista kotitalouksista ikäryhmittäin ja perhetyypeittäin vuonna 2015¹

	Helsinki	Espoo	Vantaa	Turku	Tampere	Oulu	Kuusikko
10-12 kk tukea saaneiden kotitalouksien lkm¹							
2015	20 928	4 109	5 866	2 074	4 918	2 105	40 000
2014	19 964	3 826	5 582	2 011	4 413	2 757	38 553
2013	18 402	3 654	5 252	2 100	3 653	2 127	35 188
Ikäryhmittäin vuonna 2015 (%)	100,0	100,0	100,0	100,0	100,0	100,0	100,0
Alle 25-vuotiaat	15,6	15,8	17,8	24,4	18,5	24,4	17,2
alle 25-vuotiaat opiskelijat	3,7	5,9	4,6	8,6	12,1	5,2	5,4
Alle 25-vuotiaan muut	11,9	9,9	13,1	15,8	6,5	19,1	11,8
25-34-vuotiaat	22,6	20,1	23,9	27,1	29,2	25,7	23,8
35-49-vuotiaat	30,5	30,0	31,6	25,4	29,5	28,9	30,1
50-64-vuotiaat	25,9	29,5	24,3	18,5	22,1	20,8	24,9
65 vuotta täyttäneet	5,4	4,6	2,5	4,6	0,7	0,2	4,0
Perhetyypeittäin vuonna 2015(%)	100,0	100,0	100,0	100,0	100,0	100,0	100,0
Yksinäiset	76,1	66,1	74,6	70,5	77,6	74,6	74,6
Yksinäiset miehet	48,1	40,7	46,7	43,0	50,8	51,4	47,3
Yksinäiset naiset	28,0	25,4	20,9	27,5	26,8	23,3	26,3
Aikuinen ja lapsia	12,8	14,7	16,5	12,5	10,7	9,6	13,1
Pari, ilman lapsia (sekä avio, että avoparit)	3,6	5,9	4,6	7,5	3,1	5,1	4,2
Pari, lapsia (sekä avio, että avoparit)	7,5	13,3	11,2	9,4	8,6	10,6	9,0

¹ Helsingin, Vantaan ja Tampereen luvuissa ovat mukana pakolaiset, turvapaikanhakijat ja paluumuuttajat.

2.3.4 Uusien toimeentulotuen saajien lukumäärä

Kuutoskaupunkien toimeentulotukea saavista kotitalouksista 32,3 prosenttia oli uusia tuensaajia eli henkilöitä, jotka eivät ole saaneet toimeentulotukea tilastointivuotta edeltävän vuoden aikana. Osuusvertailu kaikkiin vuoden aikana toimeentulotukea saaneiden kotitalouksien määrään ei ole täysin oikea, sillä kaikkien tuensaajien määrä on kuntien tilastosta, jonka luku poikkeaa jonkin verran THL:n tilastoista. Kunnat ovat itse poimineet vuoden 2015 uusien tuensaajien määrät, joten luvut saattavat poiketa THL:n tilastoon lopullisesti tulevista luvuista.

Taulukko 5 Uusien toimeentulotukea saaneiden kotitalouksien määrä (kaikki tukea saaneet kotitaloudet) ja osuus kaikista tuensaajista 2015 ja 2014

	Helsinki	Espoo	Vantaa ¹	Turku	Tampere	Oulu	Kuusikko
2014	14 110	4 245	4 410	2 991	5 785	3 571	35 112
2015	13 846	4 346	4 577	3 333	5 470	3 625	35 197
Muutos (lkm) 2014 - 2015	-264	101	167	342	-315	54	85
Muutos (%) 2014 - 2015	-1,9	2,4	3,8	11,4	-5,4	1,5	0,2
Uusien osuus % kaikista tukea saaneista vuonna 2014	31,4	33,9	33,9	32,6	35,5	40,6	33,5
Uusien osuus % kaikista tukea saaneista vuonna 2015	29,8	32,5	32,2	35,3	33,1	40,6	32,3

¹ Vantaan luvuissa ovat mukana pakolaiset, turvapaikanhakijat ja paluumuuttajat

Vuonna 2015 alle 25-vuotiasta uusia toimeentulotuen saajia oli 41,7 prosenttia.

Taulukko 6 Uusien alle 25-vuotiaiden toimeentulotukea saaneiden kotitalouksien määrä ja osuus kaikista tuensaajista 2015 ja 2014

	Helsinki	Espoo	Vantaa ¹	Turku	Tampere	Oulu	Kuusikko
2014	4 207	1 405	1 460	1 165	2 194	1 663	12 094
2015	4 149	1 403	1 526	1 115	2 224	1 546	11 963
Muutos (lkm) 2014 - 2015	-58	-2	66	-50	30	-117	-131
Muutos (%) 2014 - 2015	-1,4	-0,1	4,5	-4,3	1,4	-7,0	-1,1
<i>Uusien osuus % alle 25v. tukea saaneista kotitalouksista vuonna 2014</i>	39,1	43,9	41,5	42,8	45,3	54,7	43,1
<i>Uusien osuus % alle 25v. tukea saaneista kotitalouksista vuonna 2015</i>	35,0	42,2	41,9	46,3	48,8	53,3	41,7

¹ Vantaan luvuissa ovat mukana pakolaiset, turvapaikanhakijat ja paluumuuttajat.

2.3.5 Toimeentulotukea saaneiden pääasiallinen toiminta

Pääasiallista toimintaa koskevat tiedot eivät ole täysin luotettavia. Yksi ongelma on pääasiallista toimintaa koskevan tiedon puuttuminen. Asiakas- ja päätösmäärien jatkaessa kasvuun tausta- ja muutostietojen tallentamista ei välttämättä ehditä tehdä. Vaikutusta on myös sillä, onko kyseinen tietokenttä määritelty tietojärjestelmässä pakollisesti täytettäväksi. Tässä suhteessa Kuusikko-kuntien tietojärjestelmissä on eroja. Tuensaajien pääasiallinen toiminta on kuitenkin niin oleellinen taustatieto, että tämä tieto on otettu Kuusikko-raportointiin mukaan vertailtavuutta heikentävistä luotettavuusongelmista huolimatta. (Borg 2011, 8.)

Taulukko 7 Marraskuussa 2015 toimeentulotukea saaneiden pääasiallinen toiminta. Kaikki tulonsaajat.

	HELSINKI	ESPOO	VANTAA	TURKU	TAMPERE	OULU	KUUSIKKO
Työssä	4,6	7,0	11,4	3,0	4,4	3,0	5,4
Työtön, lomautettu	51,4	52,0	62,0	59,6	62,3	66,5	55,7
Opiskelija	10,7	12,9	11,8	13,6	16,9	14,6	12,3
Äitiys-, isyys- tai vanhempainlomalla	1,6	1,8	1,6	1,1	1,2	1,8	1,5
Pitkäaikaisesti sairas	1,5	1,6	2,5	2,9	2,2	2,9	1,9
Eläkkeellä	6,7	13,8	6,8	5,7	6,2	5,4	10,7
Muu ¹	23,3	10,9	4,0	14,2	7,0	5,8	12,4
Yhteensä (%)	100,0	100,0	100,0	100,0	100,0	100,0	100,0
Yhteensä (N)	30 604	6 431	6 774	4 150	8 046	3 945	59 950
Ei tietoa (N)	607	192	1 767	34	369	73	3 042

¹ Muu toiminta pitää sisällään varusmiehet ja siviilipalvelusta suorittavat, työkyvyttömät, hoitavapaalla olevat (kotihoidon tuki), omaa taloutta hoitavat (omaishoidon tuki) sekä muut työvoiman ulkopuolella olevat, joita ei taulukossa erikseen ole mainittu.

Kuutoskaupunkien toimeentulotuen saajista ylivoimaisesti suurin ryhmä pääasiallisen toiminnan suhteen olivat työttömät 55,7 prosentin osuudella – työssä käyvien osuus oli vain 5,4 prosenttia. Espoossa (52 %) ja Helsingissä (51,4 %) työttömien osuudet olivat keskimääräistä pienempiä. Opiskelijoiden osuus oli suurin Tampereella (16,9 %). Eläkkeellä olevia oli suhteellisesti eniten Espoossa (13,8 %).

Taulukko 8 Marraskuussa 2015 toimeentulotukea saaneiden pääasiallinen toiminta. Alle 25-vuotiaat tulonsaajat

	HELSINKI	ESPOO	VANTAA	TURKU	TAMPERE	OULU	KUUSIKKO
Työssä	3,1	3,9	4,9	3,0	2,3	2,0	3,1
Työtön, lomautettu	40,2	36,7	48,0	55,9	52,2	53,9	45,0
Opiskelija	32,9	41,2	41,5	15,6	36,6	29,6	33,4
Äitiys-, isyys- tai vanhempainlomalla	2,4	3,9	2,5	1,3	2,4	3,1	2,5
Pitkäaikaisesti sairas	1,0	1,7	0,8	2,4	1,6	1,9	1,4
Eläkkeellä	0,2	1,2	0,6	5,5	0,9	0,7	1,3
Muu ¹	20,3	11,4	1,7	16,4	4,1	8,8	13,3
Yhteensä (%)	100,0	100,0	100,0	100,0	100,0	100,0	100,0
Yhteensä (N)	6 083	1 372	1 072	1 040	2 287	1 120	12 974
Ei tietoa (N)	138	42	803	8	2 964	43	3 998

¹ Muu toiminta pitää sisällään varusmiehet ja siviilipalvelusta suorittavat, työkyvyttömät, hoitavapaalla olevat (kotihoidon tuki), omaa taloutta hoitavat (omaishoidon tuki) sekä muut työvoiman ulkopuolella olevat, joita ei taulukossa erikseen ole mainittu.

Myös nuorten alle 25-vuotiaiden kohdalla työttömät olivat suurin ryhmä 45 prosentin osuudella. Nuorten joukossa korostuu opiskelijoiden osuus: alle 25-vuotiaista tuensaajista lähes 33,4 prosenttia oli päätoimisia opiskelijoita.

2.3.6 Toimeentulotukea saaneiden tulolähteet

Tulolähdetilaston luotettavuuden suhteen on samanlaisia varauksia kuin pääasiallisen toiminnan osalta. Tulolähdetilaston ongelmana on, että siitä ei näe, mikä on ollut toimeentulotuen hakijan tärkein tulolähde. Tilastoon on kirjattu kaikki tuensaajan tulolähteet ottamatta huomioon esimerkiksi tulon suuruutta. Tilastosta ei voi päätellä, kuinka monella asiakkaalla tulona on korkeintaan asumistuki tai lapsilisä. Myös tietojen keräystapa kunnassa vaikuttaa tilastolukuihin. Yleisin tapa kunnissa on, että työntekijä täyttää tietojärjestelmän tilastokenttään tiedon tulolähteestä, jolloin siihen tulevat tärkeimmät, mutta ei välttämättä kaikki tulolähteet kirjatuksi. (Borg 2011, 9-10.)

Taulukko 9 Marraskuussa 2015 toimeentulotukea saaneiden tulolähteet kotitaloutta kohti ja tulolähteiden lukumäärä, kaikki tukea saaneet

	Helsinki	Espoo	Vantaa	Turku	Tampere	Oulu	Kuusikko
<i>Tulonlähdeä saaneiden kotitalouksien osuus (%)</i>							
Ansio-/yrittäjätulot	5,8	8,5	9,7	4,5	4,3	4,2	6,2
Työmarkkinatuki /peruspäiväraha	31,4	34,7	41,7	50,4	48,7	51,5	38,0
Ansiosidonnainen päiväraha	1,6	2,1	2,7	2,3	2,4	3,2	2,1
Opinto-/koulutustuki	6,8	9,6	9,7	8,1	9,7	8,5	8,0
Sairauspäiväraha	1,5	2,2	2,3	3,2	2,5	3,3	2,0
Äitiys-, isyys- ja vanhempainraha	1,4	2,6	2,9	2,2	1,8	2,5	1,9
Lasten kotihoidon tuki	2,8	5,3	6,2	5,2	3,2	3,5	3,8
Lapsilisät/elatusapu/-tuki	13,4	33,5	21,2	31,3	23,3	24,9	19,8
Eläke	14,0	14,3	10,0	6,5	6,3	5,7	11,4
Asumistuki	61,2	70,4	63,4	80,1	72,5	78,7	66,3
Muu ¹	11,9	2,5	24,0	3,1	3,6	2,9	10,3
Tuloton ²	20,5	11,4	12,2	6,7	8,0	10,7	15,2
Tulonlähteitä yhteensä (N)	53 775	13 049	17 613	8 511	15 497	8 019	116 464
Kotitalouksia yhteensä (N)	31 211	6 623	8 551	4 184	8 315	4 018	62 902
Tuloslähteitä/kotitalous	1,7	2,0	2,1	2,0	1,9	2,0	1,9

¹ Muu tulonlähde pitää sisällään omaishoidon tuen, sotilasavustukset sekä muut tulot, mitä ei ole taulukossa erikseen mainittu.

² Helsingin luvuissa mukana ensisijaista etuutta (kuten asumistuki ja lapsilisä)

Riski joutua toimeentulotuen tarpeeseen kohdistuu nimenomaan vähimmäisetuuksien varassa eläviin. Ansiosidonnaisia etuuksia saavilla ja päätoimisessa työsuhteessa olevilla on huomattavasti vähemmän toimeentulotuen tarvetta. (Borg 2011, 10.) Vuoden 2015 marraskuussa 38 prosenttia tuensaajista sai työmarkkinatukea tai peruspäivärahaa ja 66,3 prosenttia asumistukea. Ansiosidonnaista päivärahaa sai 2,1 prosenttia. Eläkkeensaajien osalta pääkaupunkiseudun kunnat, erityisesti Helsinki ja Espoo, erosivat muusta Kuusikosta korkeammilla osuuksilla. Tulottomia kotitalouksista oli 15,2 prosenttia. Tulottomien osuus vaihteli Turun 6,7 prosentista Helsingin 20,5 prosenttiin.

Taulukko 10 Marraskuussa 2015 toimeentulotukea saaneiden alle 25-vuotiaiden tulonlähteet kotitaloutta kohti ja tulolähteiden lukumäärä

	Helsinki	Espoo	Vantaa	Turku	Tampere	Oulu	Kuusikko
	Tulonlähdeittä saaneiden kotitalouksien osuus (%)						
Ansio-/yrittäjätulot	4,7	5,3	6,6	4,3	3,2	3,0	4,6
Työmarkkinatuki /peruspäiväraha	11,4	11,4	12,3	49,4	23,6	23,0	17,4
Ansiosidonnainen päiväraha	0,2	0,3	0,5	2,7	0,9	0,6	0,6
Opinto-/koulutustuki	23,9	31,2	29,1	8,7	24,4	21,8	24,1
Sairauspäiväraha	1,0	2,1	1,5	2,7	1,7	2,0	1,5
Äitiys-, isyys- ja vanhempainraha	2,4	4,5	3,5	2,2	2,4	3,5	2,8
Lasten kotihoidon tuki	3,1	4,5	3,9	5,0	3,8	3,8	3,6
Lapsilisät/elatusapu/-tuki	7,5	18,0	8,6	27,5	14,8	15,8	12,1
Eläke	1,7	1,4	1,6	6,6	1,0	1,1	1,8
Asumistuki	38,5	39,3	37,1	78,8	58,2	61,2	46,7
Muu ¹	12,5	2,7	18,8	3,2	5,0	3,8	9,7
Tuloton	38,0	24,5	24,0	6,7	14,1	22,7	27,1
Tulonlähteitä yhteensä (N)	9 010	2 048	2 805	2 072	3 816	1 888	21 639
Kotitalouksia yhteensä (N)	6 221	1 411	1 902	1 048	2 491	1 163	14 236
Tuloslähteitä/kotitalous	1,4	1,5	1,5	2,0	1,5	1,6	1,5

¹ Muu tulonlähde pitää sisällään omaishoidon tuen, sotilasavustukset sekä muut tulot, mitä ei ole taulukossa erikseen mainittu.

Nuorten osalta tulolähdetilasto poikkeaa koko asiakaskunnasta siten, että työttömyysturvan ja eläkkeiden osuus oli huomattavasti pienempi ja vastaavasti opintotuen osuus oli suurempi. Myös tulottomien osuus on koko asiakaskuntaa suurempi.

2.4 Toimeentulotuen kustannukset vuosina 2009-2015

Kustannusvertailut on tehty ilman pakolaisten, paluumuuttajien ja turvapaikanhakijoiden toimeentulotukimenoja, jotka valtio korvaa kunnille täysimääräisesti (liitetaulukoissa 3D/1 ja 3D/2 pakolaiset, paluumuuttajat ja turvapaikanhakijat ovat mukana). Myöskään takaisin perittyä toimeentulotukea ei ole vähennetty luvuista. Asiakkailta takaisin perityn toimeentulotuen määrä vaihteli kuutoskaupungeissa 3 ja 5,1 prosentin välillä toimeentulotuen kokonaiskustannuksista (liite 3A/1).

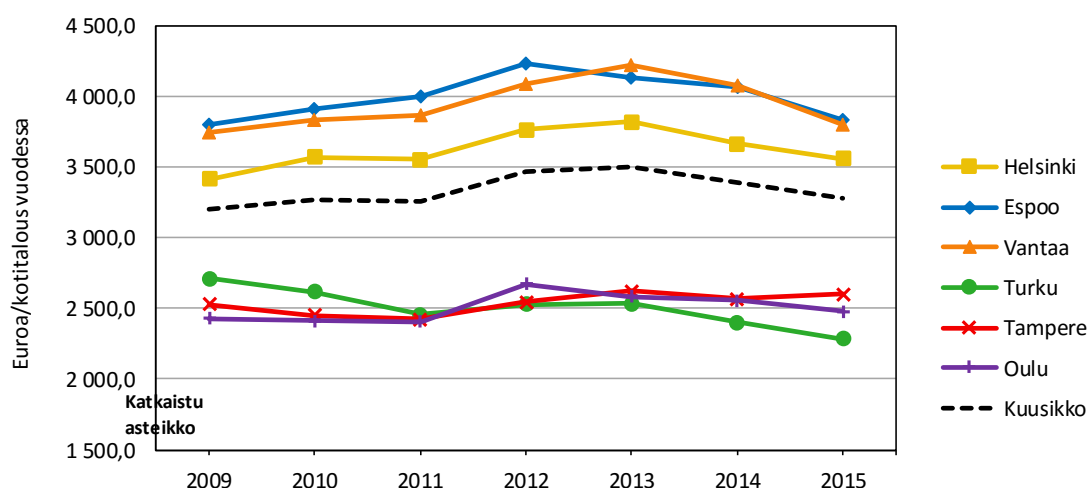
2.4.1 Vuosikustannukset toimeentulotukea saanutta kotitaloutta ja henkilöä kohden

Toimeentulotuen vuosikustannukset kotitaloutta kohti olivat keskimäärin 3 280 euroa ja tuesta osalliseksi tullutta henkilöä kohti 2 174 euroa vuonna 2015. Kustannukset kotitaloutta ja henkilöä kohden vähenivät edellisvuodesta Tampereelta lukuun ottamatta kaikissa kaupungeissa. Tampereella kustannukset nousivat kotitaloutta kohden reilun prosentin ja henkeä kohden 2,4 prosenttia.

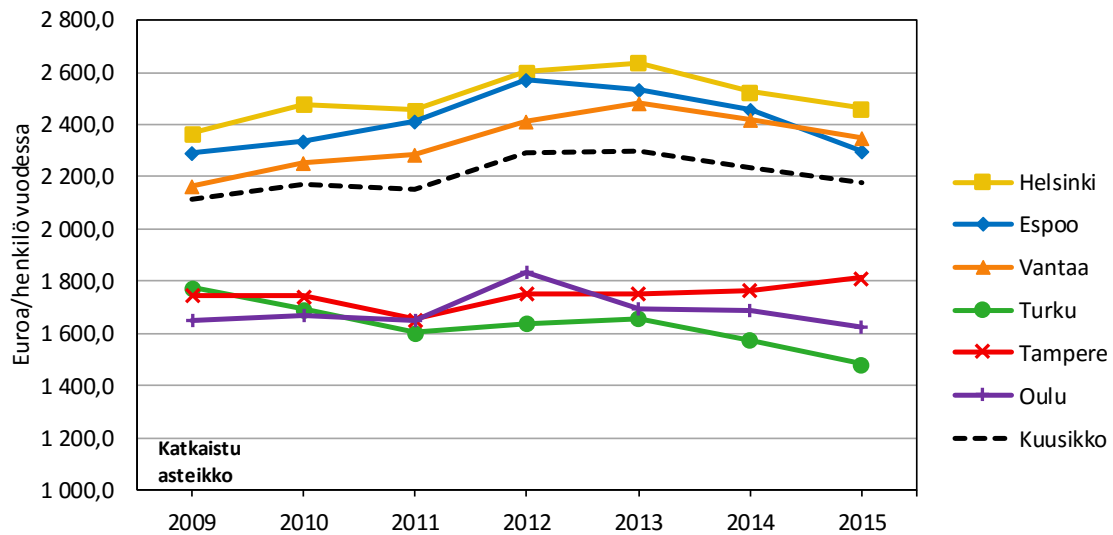
Taulukko 11 Toimeentulotuki kotitaloutta ja henkilöä kohti vuonna 2015 ja muutos vuodesta 2014 (ilman pakolaisia, turvapaikanhakijoita ja paluumuuttajia, vuoden 2015 arvossa)

	Tuki/ kotitalous euroa/vuosi	Muutos (%) vuodesta 2014	Tuki/henkilö euroa/vuosi	Muutos (%) vuodesta 2014
Helsinki	3 559	-2,9	2 463	-2,5
Espoo	3 834	-5,7	2 295	-6,7
Vantaa	3 804	-6,7	2 351	-2,7
Turku	2 286	-4,9	1 483	-5,7
Tampere	2 600	1,1	1 812	2,6
Oulu	2 478	-3,1	1 624	-3,9
Kuusikko	3 280	-3,2	2 174	-2,7

Kuvioissa 6 ja 7 on kuvattu toimeentulotuen vuosikustannusten kehitystä kotitaloutta ja henkilöä kohden vuosina 2009–2015. Pääkaupunkiseudulla sekä kotitaloutta että henkilöä kohden lasketut kustannukset ovat huomattavasti muita kaupunkeja korkeammat. Tuet niin kotitaloutta kuin henkilöä kohden ovat Tamperetta lukuun ottamatta hieman laskeneet vuodesta 2013 alkaen.



Kuvio 7 Toimeentulotuen vuosikustannukset, euroa tukea saanutta kotitaloutta kohti vuosina 2009–2015 (ilman pakolaisia, paluumuuttajia ja turvapaikanhakijoita, vuoden 2015 arvon arvossa)



Kuvio 8 Toimeentulotuen vuosikustannukset, euroa tukea saanutta henkilöä kohti vuosina 2009–2015 (ilman pakolaisia, paluumuuttajia ja turvapaikanhakijoita, vuoden 2015 rahan arvossa)

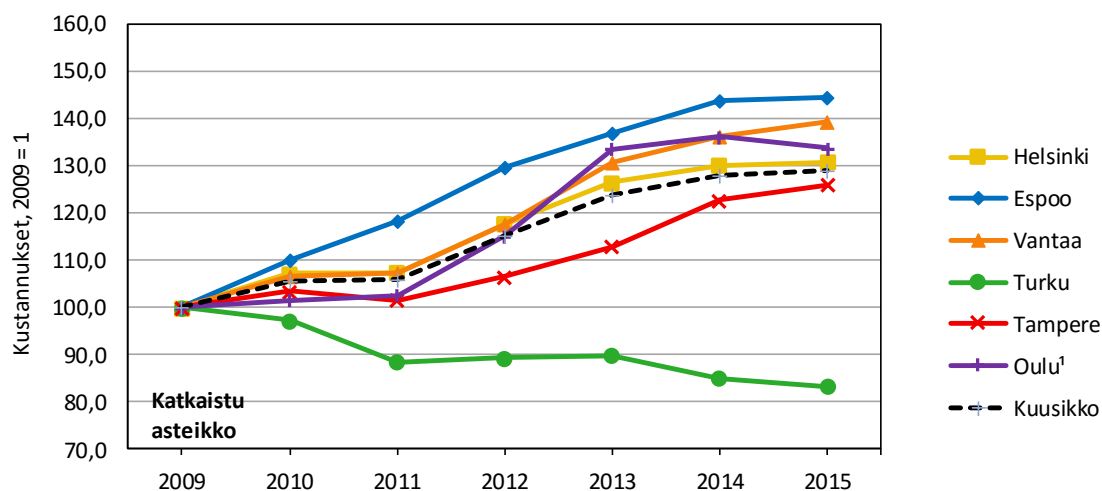
2.4.2 Toimeentulotuen kokonaiskustannukset

Toimeentulotuen kokonaiskustannuksissa ei tapahtunut suuria muutoksia edellisvuoteen nähden. Kustannukset vähenivät hieman Turussa (-2,3 %) ja Oulussa (-1,9 %). Vantaalla (+1,9 %) ja Tampereella (+2,5 %) kustannukset puolestaan hieman nousivat. Helsingissä ja Espoossa ei muutosta juurikaan tapahtunut.

Taulukko 12 Myönnetyn toimeentulotuen kustannukset 2015

	Kustannukset Euroa	Muutos (%) vuodesta 2014	Muutos (%) vuodesta 2014, defl.
Helsinki	165 501 497	0,3	0,5
Espoo	51 249 704	0,3	0,5
Vantaa	54 137 842	1,9	2,1
Turku	21 592 478	-2,3	-2,1
Tampere	43 020 352	2,5	2,7
Oulu	22 125 984	-1,9	-1,7
Kuusikko	357 627 858	0,5	0,7

Toimeentulotuen deflatoidut kokonaiskustannukset ovat Turkua lukuun ottamatta kasvaneet kaikissa kuutoskaupungeissa vuodesta 2009. (Liite 3C)



¹ Oulussa kuntaliitos 1.1.2013 (Oulu, Haukipudas, Kiiminki, Oulunsalo ja Yli-Ii).

Kuvio 9 Toimeentulotuen kustannusten muutos 2009 -2015, 2009 = 100 (ilman pakolaisia, turvapaikanhakijoita ja paluumuuttajia, korotettuna 2015 arvoon)

2.4.3 Toimeentulotuen kustannuksiin vaikuttavia tekijöitä

Toimeentulotukimenoihin vaikuttaa muun muassa pitkäaikaisasiakkaiden määrä, sillä heidän kohdallaan myös tarve täydentävälle toimeentulotuella usein kasvaa. Pitkään jatkuneen taloudellisen taantumun seurauksena esimerkiksi työttömien lukumäärä on kasvanut, ja työttömistä yhä useamman kohdalla työttömyys on jatkunut yli vuoden. Pitkäaikaistyöttömyys lisää tarvetta pitkäaikaiselle toimeentulotuella.

Myös kunnan väestörakenteeseen liittyvät piirteet vaikuttavat toimeentulotuen hakijoiden ja saajien lukumäärään ja sitä kautta myös kustannuksiin. Kuusi suurinta kaupunkia eroavat esimerkiksi sen suhteen, kuinka suuri osuus kunnan väestöstä on 65 vuotta täyttäneitä: osuus vaihteli Espoon 13,9 prosentista Turun 20,1 prosenttiin. Myös ulkomaalaistaustaisen³ väestön osalta on eroja: osuus on suurin pääkaupunkiseudulla. Esimerkiksi työttömyysriski vaihtelee eri väestöryhmien välillä. (Liite 8)

Kustannuskehitystä ohjaa myös valtion harjoittama politiikka. Esimerkiksi asumistukeen ja työttömyysturvaan tehtiin vuoden 2014 alussa yleiskorotukset, jotka vaikuttivat jonkin verran kotitaloutta ja henkilöä kohden laskettuihin kustannuksiin.

Toimeentulotuessa korvataan yhä enemmän myös asumismenoja (Kauppinen 2013, 37), mikä selittää pääkaupunkiseudun muita kuutoskaupunkeja korkeampia toimeentulotuen kustannuksia: sekä arava- että vapaarahoitteisten vuokra-asuntojen neliövuokrat ovat pääkaupunkiseudulla muita kaupunkeja korkeammat. Arava-asuntojen neliövuokrat ovat Vantaalla ja Espoossa hieman korkeampia kuin Helsingissä. Vantaalla arava-asuntojen vuokrat olivat 20,2 prosenttia korkeammat kuin Oulussa, missä neliövuokrat olivat edullisimmat.

³ Henkilön molemmat tai ainoa tiedossa oleva vanhempi on syntynyt ulkomailla tai ulkomailla syntyneet henkilöt, joiden vanhemmista ei ole tietoa väestötietojärjestelmässä (Lähde: Tilastokeskus).

Vapaarahoitteisten asuntojen vuokratasossa Helsinki erottuu kaikista muista kunnista. Edullisimman Kuusikko-kunnan eli Oulun ja Helsingin välinen neliövuokrien ero oli 56,5 prosenttia. (Taulukko 13)

Vuokrien suuruus nostaa pääkaupunkiseudulla toimeentulotukikustannuksia. Ensisijainen tukijärjestelmä pienituloisille asumismenoihin on Kelan maksama asumistuki, mutta valtioneuvoston määrittelemät asumistuen hyväksyttävät menorajat alittavat usein erityisesti suurien kaupunkien vuokratason. Toimeentulotukea voidaan myöntää kohtuulliseen asumistuen ja todellisen vuokran väliseen erotukseen.

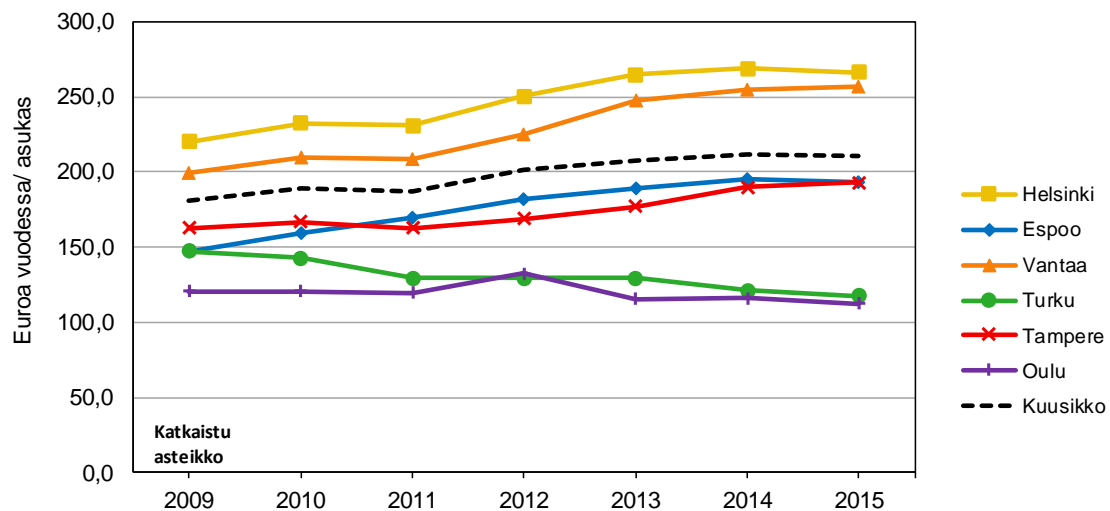
Taulukko 13 Keskimääräiset neliövuokrat Kuusikko-kunnissa vuonna 2015

	Aravat		Vapaarahoitteiset	
	€/m ² /kk	Muutos % 2014 -2015	€/m ² /kk	Muutos % 2014 -2015
Helsinki	12,15	2,88	18,37	4,20
Espoo	12,32	0,90	15,42	2,87
Vantaa	12,81	3,47	14,96	3,82
Turku	11,18	1,54	12,68	3,26
Tampere	11,88	2,06	13,62	2,64
Oulu	10,66	2,30	11,74	2,80
Keskiarvo	11,83	2,20	14,47	3,32

Lähde: Tilastokeskus

2.4.4 Toimeentulotuen kustannukset asukasta kohden

Toimeentulotuen vuosikustannukset kunnan asukasta kohti olivat vuonna 2015 noin 210,3 euroa. (211,6 euroa/asukas vuonna 2014). (Liite 3C)



Kuvio 10 Toimeentulotuen kustannukset kunnan asukasta kohden vuosina 2009 - 2015 (vuoden 2015 rahan arvossa)

2.4.5 Toimeentulotuen kustannusten jakautuminen perustoimeentulotukeen sekä täydentävään että ehkäisevään toimeentulotukeen

Taulukossa 14 on eritelty toimeentulotuen kokonaiskustannukset (sisältäen pakolaiset, turvapaikanhakijat ja paluumuuttajat) lajeittain. Kuutoskaupunkien toimeentulotuen kustannuksista keskimäärin 83,5 prosenttia syntyi vuonna 2015 perustoimeentulotuen kustannuksista. Perustoimeentulotuen osuus kustannuksista oli suurin Tampereella (87 %) ja pienin Oulussa (75 %).

Toimeentulotuen kustannuksista keskimäärin 7,7 prosenttia oli täydentävää toimeentulotukea. Osuus vaihteli Turun 4,3 prosentista Vantaan 11,2 prosenttiin. Täydentävää toimeentulotukea tulee myöntää silloin kun hakijalla tai perheellä on erityismenoja ja pelkän perustoimeentulotuen myöntäminen ei riitä turvaamaan asiakkaan toimeentuloa toimeentulotukilaisissa tarkoitetulla tavalla. Mitä pidempään asiakkuus jatkuu, sitä yleisemmin täydentävää toimeentulotukea myönnetään. (STM 2013, 114.)

Ehkäisevän toimeentulotuen osuus kustannuksista oli keskimäärin 2,7 prosenttia. Osuus vaihteli Espoon ja Vantaan 1,4 prosentista Oulun 9,8 prosenttiin. Oulussa ehkäisevän toimeentulon muita kuntia suurempi osuus selittyy osittain sillä, että siihen sisältyy myös lastensuojelun avohuollon tukitoimena maksettu taloudellinen tuki. Ehkäisevän toimeentulotuen tarkoituksena on edistää henkilön ja perheen sosiaalista turvallisuutta ja omatoimista suoriutumista sekä ehkäistä syrjäytymistä ja pitkäaikaista riippuvuutta toimeentulotuesta. Ehkäisevä toimeentulotuki on riippumaton siitä, onko henkilö tai perhe oikeutettu toimeentulotukilain 1 §:n 1 momentin tarkoittamaan toimeentulotukeen eli ehkäisevää tukea voidaan myöntää myös tilanteissa, joissa henkilöllä tai perheellä ei toimeentulotukilaskelman perusteella ole oikeutta varsinaiseen (perus- ja täydentävä toimeentulotuki) toimeentulotukeen. Kaupungeilla on jonkin verran erilaisia käytäntöjä siinä, mihin tarkoituksiin myönnetään täydentävää tai ehkäisevää toimeentulotukea. (STM 2013, 125.)

Hallituksen esityksessä toimeentulotukilain muutoksiksi vuonna 2000 määriteltiin ehkäisevän toimeentulotuen tavoitetasoksi 3,3 % varsinaisen toimeentulotuen (perustoimeentulotuki ja täydentävä toimeentulotuki yhteensä) määrästä (Borg 2011, 17). Kuutoskaupungeista tavoitetasolle ylsivät vuonna 2015 vain Oulu, jossa ehkäisevään toimeentulotukeen sisältyi muista kunnista poiketen lastensuojelun avohuollon tukitoimena maksettu taloudellinen tuki.

Taulukko 14 Toimeentulotuen kustannusten jakautuminen eri lajeihin sekä asiakkailta takaisin peritty toimeentulotuki 2015 (sisältäen pakolaiset, turvapaikanhakijat ja paluumuuttajat)

	Helsinki	Espoo	Vantaa	Turku	Tampere	Oulu ²	Kuusikko
Kustannukset yhteensä (€)	177 709 278	54 183 015	55 983 126	23 519 102	44 444 343	23 476 026	379 314 891
Perustoimeentulotuki	148 576 362	45 152 916	46 753 838	19 864 986	38 685 568	17 612 687	316 646 358
Täydentävä toimeentulotuki	11 527 395	5 243 544	6 256 359	1 022 571	3 048 965	1 943 490	29 042 325
Ehkäisevä toimeentulotuki	4 882 117	751 308	789 845	657 506	980 714	2 290 024	10 351 514
Muu toimeentulotuki ³	12 723 404	3 035 247	2 183 084	1 974 039	1 729 096	1 629 825	23 274 695
<i>Kustannukset yhteensä (€)</i>	<i>100,0</i>	<i>100,0</i>	<i>100,0</i>	<i>100,0</i>	<i>100,0</i>	<i>100,0</i>	<i>100,0</i>
<i>Perustoimeentulotuki</i>	<i>83,6</i>	<i>83,3</i>	<i>83,5</i>	<i>84,5</i>	<i>87,0</i>	<i>75,0</i>	<i>83,5</i>
<i>Täydentävä toimeentulotuki</i>	<i>6,5</i>	<i>9,7</i>	<i>11,2</i>	<i>4,3</i>	<i>6,9</i>	<i>8,3</i>	<i>7,7</i>
<i>Ehkäisevä toimeentulotuki</i>	<i>2,7</i>	<i>1,4</i>	<i>1,4</i>	<i>2,8</i>	<i>2,2</i>	<i>9,8</i>	<i>2,7</i>
<i>Muu toimeentulotuki³</i>	<i>7,2</i>	<i>5,6</i>	<i>3,9</i>	<i>8,4</i>	<i>3,9</i>	<i>6,9</i>	<i>6,1</i>
<i>Ehkäisevän toimeentulotuen osuus varsinaisesta toimeentulotuesta¹ (%)</i>	<i>3,0</i>	<i>1,5</i>	<i>1,5</i>	<i>3,1</i>	<i>2,3</i>	<i>11,7</i>	<i>3,0</i>
Asiakkailta takaisinperitty toimeentulotuki (€)	8 058 907	2 419 371	1 654 041	1 161 298	2 258 816	946 936	16 499 369
<i>Osuus (%) kokonaiskustannuksista</i>	<i>4,5</i>	<i>4,5</i>	<i>3,0</i>	<i>4,9</i>	<i>5,1</i>	<i>4,0</i>	<i>4,5</i>

¹ Varsinainen toimeentulotuki pitää sisällään perustoimeentulotuen ja täydentävän toimeentulotuen.

² Oulun ehkäisevä tuki sisältää lastensuojelun sijaishuollon jälkihuoltoon liittyviä taloudellisen tuen päätöksiä.

³ Muu toimeentulotuki sisältää kuntouttavan työtoiminnan, kotoutumistuen sekä paluumuuttajille, pakolaisille ja turvapaikanhakijoille maksetun valtion korvauksen alaisen perus-, täydentävän ja ehkäisevän toimeentulotuen

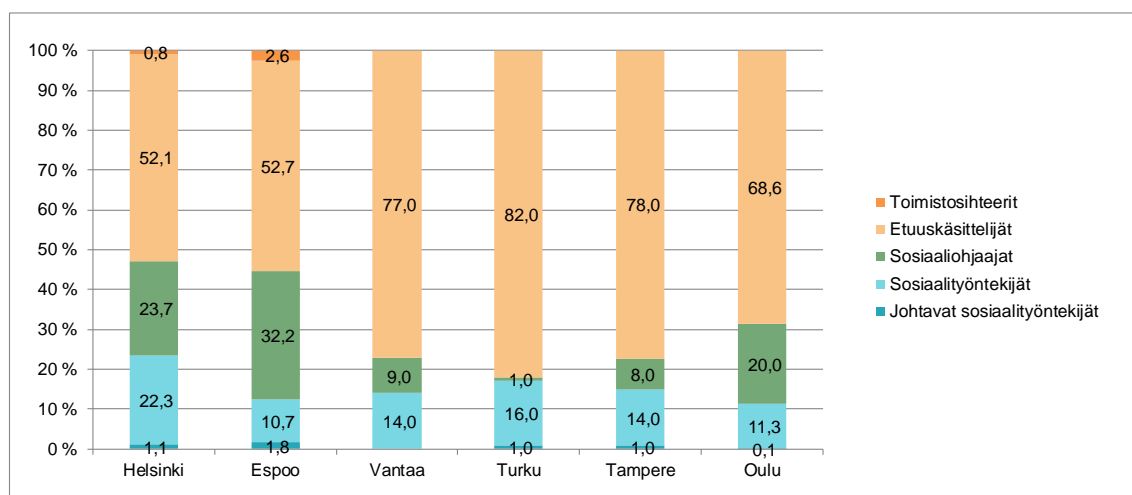
3 TOIMEENTULOTUKIPÄÄTÖKSET JA MUUTOKSENHAUT

Vuonna 2015 kuutoskaupungeissa tehtiin 756 910 toimeentulotukipäätöstä, 5,2 prosenttia enemmän kuin edellisvuonna. Kotitaloutta kohti tehtiin keskimäärin 6,5 päätöstä vuodessa. Päätösten määrä kotitaloutta kohden vaihteli Tampereen 5,2 päätöksestä Vantaan 8 päätökseen.

Taulukko 15 Päätöksiä kotitaloutta kohden 2015 ja 2014

	Päätöksiä yhteensä	Kotitalouksia	Päätöksiä /kotitalous v. 2015	Päätöksiä /kotitalous v. 2014
Helsinki	334 512	52 613	6,4	6,6
Espoo	82 630	13 850	6,0	5,8
Vantaa	118 157	14 687	8,0	7,5
Turku	69 777	9 803	7,1	7,6
Tampere	87 900	16 960	5,2	5,1
Oulu	63 934	9 294	6,9	6,9
Kuusikko	756 910	117 207	6,5	6,5

Toimeentulotuen tarve on keskeinen syy tulla sosiaaliasemalle. Hakemusten käsittely ja päätöksenteko on kuutoskaupungeissa siirtynyt yhä enemmän sosiaalityöntekijöiltä etuuskäsittelijöille. Vuonna 2015 sosiaalityöntekijät ja johtavat sosiaalityöntekijät tekivät kuutoskaupungeissa 11,4-23,4 prosenttia toimeentulotukipäätöksistä, etuuskäsittelijät 52,1-82 prosenttia.



Kuvio 11 Toimeentulotuen päätökset tekijän mukaan 2015

Kaikissa kaupungeissa on käytössä sähköinen toimeentulotukihakemus. Sähköisenä saapuneiden hakemusten osuus kaikista hakemuksista vaihteli Turun reilusta prosentista Oulun 30,9 prosenttiin. Kaupungit ovat ottaneet sähköisen hakemuskäsittelyn käyttöön eri aikoina. Oulussa sähköinen asiointi aloitettiin jo syksyllä 2013. Helsingissä, Espoossa, Vantaalla ja Tampereella sähköinen asiointi alkoi vuonna 2014. Turussa sähköinen toimeentulotukihakemus otettiin käyttöön vasta vuoden 2015 marraskuussa.

Taulukko 16. Vuoden 2015 aikana saapuneet hakemukset ja pyydetty lisäselvitykset

Toimeentulotukihakemukset	Helsinki	Espoo	Vantaa ¹	Turku	Tampere	Oulu	Kuusikko
Kaikki vuoden aikana saapuneet toimeentulotukihakemukset yhteensä	289 197	86 164	103 167	63 783	90 404	58 945	691 660
joista sähköisenä saapuneet hakemukset (lkm)	47 054	26 358	18 797	747	24 841	18 227	136 024
Sähköisenä saapuneiden hakemusten osuus kaikista hakemuksista (%)	16,3	30,6	18,2	1,2	27,5	30,9	19,7
Sähköisenä saapuneiden hakemusten lukumäärän muutos edelliseen vuoteen, %yks.	13,3	20,4	14,3	10,6	12,6
Pyydetty lisäselvitykset	32 825	15 751	0	9 841	17 561	4 485	80 463
Pyydettyjen lisäselvitysten osuus kaikista hakemuksista (%)	11,4	18,3	0,0	15,4	19,4	7,6	11,6

¹ Vantaalla sähköinen järjestelmä otettiin käyttöön vuoden 2014 aikana eikä vertailua vuoteen 2014 voi tästä syystä tehdä.

Toimeentulotukipäätöksistä oli vuonna 2015 keskimäärin 15,9 prosenttia kielteisiä. Helsingissä kielteisten päätösten osuus oli pienin (12,8 %) ja Oulussa suurin (23,6 %). Kielteisten päätösten osuus kasvoi kaikissa kaupungeissa.

Taulukko 17 Toimeentulotukipäätösten ja muutoksenhakujen määrä 2015

Toimeentulotukipäätösten ja jaostossa käsiteltävien muutoksenhakujen määrät	Helsinki	Espoo	Vantaa	Turku	Tampere	Oulu	Kuusikko
Päätökset yhteensä	334 512	82 630	118 157	69 777	87 900	63 934	756 910
Myönteiset päätökset	245 352	69 193	91 068	57 593	72 166	48 854	584 226
Osittain myönteiset ¹	46 350	0	5 687	0	0	..	52 037
Kielteiset päätökset	42 810	13 437	21 402	12 184	15 734	15 080	120 647
Kielteisten osuus %	12,8	16,3	18,1	17,5	17,9	23,6	15,9
Perintäpäätökset	29 579	10 095	..	4 494	8 651	3 083	55 902
Muutoksen haut							
Jaostossa käsitellyt muutoksen haut	740	256	519	403	495	172	2 585
Itseoikaisut ²	..	89	193	242	524
Jaostossa muuttuneet päätökset	153	17	..	0	0	17	187

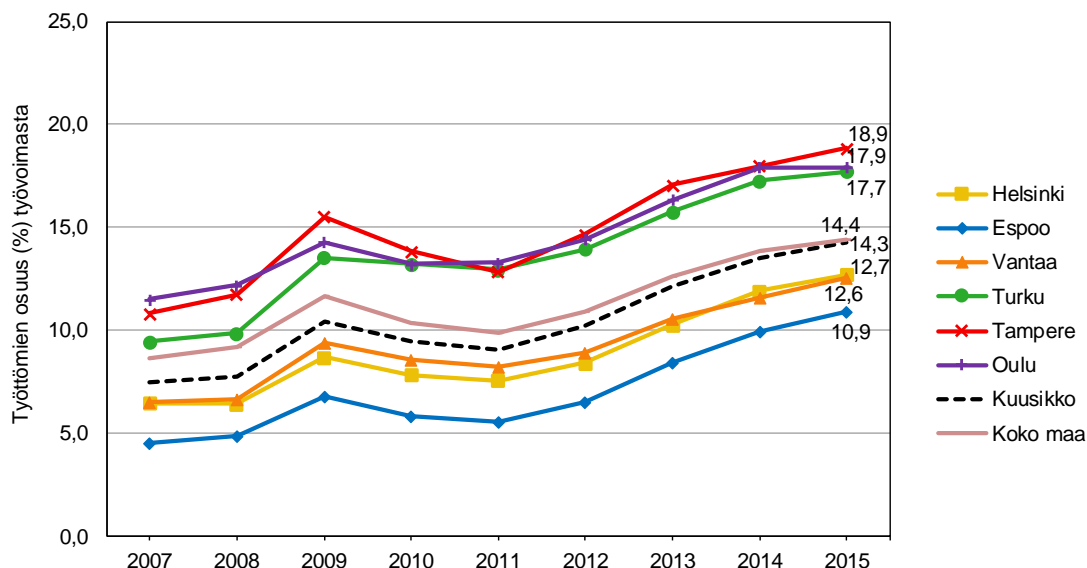
¹ Merkittään, mikäli kunta tilastoi erikseen. Muutoin osittain myönteiset sisältyvät myönteisiin päätöksiin.

² Luku sisältää vain järjestelmiin kirjatut itseoikaisut. Suurin osa itseoikaisuista tulee suoraan viranhaltijoille eikä niitä tilastoida.

4 TYÖTTÖMYYS TOIMEENTULOTUEN TARPEeseen VAIKUTTAVANA TEKIJÄNÄ

Pitkään jatkuneen talouden taantumana myötä työttömyysaste eli työttömien työnhakijoiden osuus työvoimasta on kasvanut kaikissa kuutoskaupungeissa. Myös pitkään työttömänä olleiden osuus työttömistä työnhakijoista on kasvanut. Työttömyyden pitkittyminen kasvattaa myös toimeentulotuen saajien lukumäärää. Työllisyyden edistäminen on haastavaa kunnille, joista monet kamppailevat parhaillaan suurissa talousvaikeuksissa.

Työttömyysaste on pääkaupunkiseudulla perinteisesti alittanut valtakunnallisen tason ja muissa kuutoskaupungeissa ylittänyt sen. Vuoden 2015 lopussa pääkaupunkiseudun kuntien työttömyysaste vaihteli Espoon 10,9 prosentista Helsingin 12,7 prosenttiin ja pääkaupunkiseudun ulkopuolella Turun 17,7 prosentista Tampereen 18,9 prosenttiin. Koko maan työttömyysaste vuoden 2014 lopussa oli 14,4 prosenttia. Työttömyysaste on noussut kaikissa kuutoskaupungeissa vuodesta 2011 alkaen ollen nyt korkeammalla tasolla kuin vuosien 2008-2009 taantumassa.



Kuvio 12 Työttömyysaste eli työttömien osuus työvoimasta kuutoskaupungeissa vuoden lopussa (31.12.) 2007-2015 (15 - 74-vuotiaat) (TEM – työnvälitystilasto)

Taulukko 18 Kuutoskaupunkien ja koko Suomen työttömyystietoja 31.12.2015.

	Helsinki	Espoo	Vantaa	Turku	Tampere	Oulu	Kuusikko	Koko Suomi
Työttömät työnhakijat yhteensä (31.12., lkm)	41 714	14 904	14 086	16 134	21 356	16 943	125 137	377 926
joista pitkäaikaistyöttömiä (yli vuoden työttömänä olleet, %)	39,1	40,4	35,5	33,9	33,5	31,1	36,1	31,3
joista rakennetyöttömiä (%)	60,2	60,0	59,5	62,8	61,7	57,2	60,3	57,3
joista nuoria (alle 25-vuotiaat, %)	8,9	9,7	10,3	13,2	15,6	18,9	12,2	13,8
joista yli 50-vuotiaita (%)	32,4	34,1	34,3	30,1	29,5	26,1	31,2	36,1
joista ulkomaan kansalaisia (%)	19,3	21,5	22,5	14,4	8,9	4,9	15,6	9,3
Muutos edelliseen vuoteen								
Työttömät työnhakijat yhteensä (muutos, lkm)	3 129	1 536	1 216	607	1 241	247	7 976	14 658
Työttömät työnhakijat yhteensä (muutos, %)	8,1	11,5	9,4	3,9	6,2	1,5	6,8	4,0
Pitkäaikaistyöttömät (muutos, %)	29,9	45,5	35,0	27,9	28,1	17,1	30,1	19,9
Rakennetyöttömät (muutos, %)	16,3	21,5	17,7	9,5	4,6	8,5	12,8	8,4
Alle 25-vuotiaat (muutos, %)	-3,3	1,7	9,6	0,4	7,7	0,9	2,0	3,9
Yli 50-vuotiaat (muutos, %)	12,6	14,5	12,2	6,0	4,1	1,9	9,2	3,8
Ulkomaan kansalaiset (muutos, %)	3,4	17,1	4,2	-0,1	8,6	10,1	5,9	4,7

Lähde: TEM - Työnvälitystilasto

5 YHTEENVETO

Toimeentulotukea saaneiden kotitalouksien ja henkilöiden lukumäärä kasvoi edellisvuodesta kaikissa Kuusikko-kunnissa, eniten pääkaupunkiseudun kunnissa. Lapsiväestöstä toimeentulotukea saaneeseen kotitalouteen kuului 13,7 prosenttia, mikä oli 4 prosenttiyksikköä enemmän kuin 18 vuotta täyttäneiden toimeentulotuen saajien väestöosuus. Toimeentulotukea saaneista kotitalouksista 94,2 prosenttia sai perustoimeentulotukea ja 44,5 prosenttia täydentävää toimeentulotukea. Ehkäisevää toimeentulotukea sai 10,1 prosenttia kotitalouksista.

Kuusikko-kuntien toimeentulotukea saavista kotitalouksista 32,3 prosenttia oli uusia tuensaajia. Osuus pieneni edellisvuodesta 1,2 prosenttiyksikköä. Tuensaajista yksinasuvia oli 74 prosenttia. Yksinasuvien osuus tuensaajista vaihteli kaupunkien välillä paljon, heidän osuutensa oli suurin Helsingissä (77,3 %). Yksinhuoltajia tuensaajista oli 12,1 prosenttia, lasten kanssa asuvia pariskuntia 8,1 prosenttia ja ilman lapsia asuvia pariskuntia 5,8 prosenttia.

Toimeentulotuen kokonaiskustannuksissa ei tapahtunut suuria muutoksia edellisvuoteen nähden. Kustannukset laskivat hieman Turussa (-2,3 %) ja Oulussa (-1,9 %). Vantaalla (+1,9 %) ja Tampereella (+2,7 %) kustannukset puolestaan hieman nousivat. Helsingissä ja Espoossa ei muutosta juurikaan tapahtunut.

Perustoimeentulotuen osuus kustannuksista oli 83,5 prosenttia. Täydentävän toimeentulotuen osuus oli 7,7 prosenttia. Täydentävän toimeentulotuen avulla voidaan ottaa huomioon hakijan erityiset tarpeet ja olosuhteet. Varsinkin eri syistä pitkään toimeentulotuen varassa elävillä on yleensä tarpeellisia elinkustannuksia, joihin toimeentulotuen perusosa on riittämätön. Myös asunnottomien kriisimajoituksesta aiheutuvat kulut sisältyvät täydentävään toimeentulotukeen. Ehkäisevän toimeentulotuen osuus kokonaiskustannuksista oli keskimäärin 2,7 prosenttia.

Toimeentulotuen vuosikustannukset kotitaloutta kohti olivat keskimäärin 3 280 euroa ja tuesta osalliseksi tullutta henkilöä kohti 2 174 euroa vuonna 2015. Toimeentulotuen kustannukset ovat pääkaupunkiseudun kunnissa muuta Kuusikkoa korkeammat. Selittäviä tekijöitä ovat pitkäaikaista tukea saavien kasvava osuus tuensaajista, tulottomien lukumäärä sekä korkeammat asumiskustannukset.

Toimeentulotuki on lähtökohtaisesti tarkoitettu avuksi tilapäisiin taloudellisiin vaikeuksiin. Toimeentulotuen luonne on kuitenkin muuttunut ja yhä suurempi osuus tuensaajista tarvitsee pitkäaikaista tukea. Pitkäaikaista eli 10-12 kuukautta tukea saaneiden osuus oli Kuusikko-kunnissa keskimäärin 34,4 prosenttia. Suurimmat pitkäaikaisen tuen osuudet olivat Vantaalla (40,1 %) ja Helsingissä (39,8 %).

Vastuu pitkäaikaistyöttömyyden hoidosta ja rahoituksesta on siirtynyt yhä enemmän kunnille. Kunnat ovat vuoden 2015 alusta alkaen maksaneet 50 prosenttia yli 300 päivää työmarkkinatuella olevien henkilöiden työmarkkinatuesta ja 70 prosenttia yli 1000 päivää työmarkkinatuella olleiden työmarkkinatuesta. Aiemmin kunnat maksoivat 50 prosenttia vähintään 500 päivää työmarkkinatuella olleiden tuesta. Heikko työmarkkinatilanne on lisännyt paitsi työttömien työnhakijoiden lukumäärää, myös työttömyyden kestoa ja samalla myös toimeentulotukea tarvitsevien lukumäärä on kasvanut. Riski joutua toimeentulotuen

tarpeeseen kohdistuu nimenomaan vähimmäisetuuksien varassa eläviin. Lisäksi on kasvanut niiden työttömien määrä, joiden työmarkkinatuen maksu estyy työttömyysturvan estävän lausunnon vuoksi.

Vertailukuntien toimeentulotuen saajista 55,7 prosenttia oli työttömiä. Kuusikossa työttömien työnhakijoiden määrä lisääntyi edellisvuodesta 6,8 prosentilla. Kuutoskaupungeissa oli vuoden 2015 lopussa 7 976 työtöntä työnhakijaa enemmän kuin vuotta aiemmin. Työttömyysaste on kaikissa Kuusikon kaupungeissa huomattavasti korkeammalla tasolla kuin ennen vuosien 2008–2009 taantumaa. Kuutoskaupunkien toimeentulotuen saajista 38 prosenttia sai työmarkkinatukea tai työttömyysturvan peruspäivärahaa kun työttömyysturvan ansiosidonnaista päivärahaa saaneiden osuus oli vain 2,1 prosenttia. Tulottomia kaikista toimeentulotuen saajista oli 15,2 prosenttia, alle 25-vuotiaiden kohdalla heidän osuutensa oli 27,1 prosenttia.

Vuoden 2015 aikana kuntien sosiaali- ja terveystoimea on työllistänyt jonkin verran myös Suomeen saapuneet turvapaikanhakijat. Turvapaikanhakijoiden lukumäärän kasvu ennakoiki myös sitä, että tulevaisuudessa toimeentulotuen saajien lukumäärä kasvaa erityisesti suurissa kaupungeissa, jonne moni turvapaikan tai oleskeluluvan saanut lopultakin päätyy asumaan.

Perustoimeentulotuen siirtyminen kunnilta Kelalle vuoden 2017 alussa tulee muuttamaan etuuskäsittelyn järjestelyjä kunnissa. Tämän jälkeen kunnat myöntävät edelleen täydentävän ja ehkäisevän toimeentulotuen.

LÄHTEET

Ahlgren-Leinvuo, Hanna (2015). Kuuden suurimman kaupungin aikuissosiaalityö 2015. Kuusikko-työryhmän julkaisusarja, 8/2015.

Borg, Pekka (2011). Kuuden suurimman kaupungin toimeentulotuki vuonna 2010. Kuusikko-työryhmä.

HE 358/2014. Hallituksen esitys eduskunnalle laeiksi toimeentulotuesta annetun lain ja kunnan peruspalvelujen valtionosuudesta annetun lain muuttamisesta. Osoitteessa <http://www.finlex.fi/fi/esitykset/he/2014/20140358>. Luettu 4/2016.

Kauppinen, Timo M., Pasi Moisio ja Susanna Munkkila (2013). Toimeentulotuen saamisen toistuvuus ja etuuksien päällekkäisyys. Teoksessa Susan Kuivalainen (toim.) Toimeentulotuki 2010-luvulla. Tutkimus toimeentulotuen asiakkuudesta ja myöntämiskäytännöistä. Terveyden ja hyvinvoinnin laitos, raportti 9/2013.

Kelan tiedote (13.3.2015). Toimeentulotuki siirtyy Kelan hoidettavaksi vuonna 2017. Ajankohtaista-tiedote 13.03.2015 Kelan internet-sivuilla osoitteessa <http://www.kela.fi/yhteistyokumppanit>

STM (2013). Toimeentulotuki. Opas toimeentulotukilain soveltajalle. Sosiaali- ja terveysministeriön julkaisuja 2013:4. STM, Helsinki.

LIITTEET

Liite 1A: Toimeentulotuen perusosan määrät 1.1.2014 lukien

TOIMEENTULOTUEN PERUSOSIEN MÄÄRÄT 1.1.2014 LÄHTIEN

Kansaneläkeindeksi ja ylimääräinen indeksikorotus 1630

Tuen saaja	Euroa/kk	Euroa/pv ¹
Yksin asuva²	480,2	16,01
Yksinhuoltaja	528,22	17,61
Muu 18 vuotta täyttänyt		
Avio- ja avopuolisot kumpikin	408,17	13,61
Vanhempansa tai vanhempiensa luona asuva		
18 vuotta täyttänyt henkilö	350,55	11,69
10-17-vuotias lapsi		
10-17-vuotias 1. lapsi	336,14	11,2
10-17-vuotias 2. lapsi	312,13	10,4
10-17-vuotias 3. lapsi jne	288,12	9,6
Alle 10-vuotias lapsi		
Alle 10-vuotias 1. lapsi	302,53	10,08
Alle 10-vuotias 2. lapsi	278,52	9,28
Alle 10-vuotias 3. lapsi jne	254,51	8,48

¹ Kun toimeentulotukea myönnetään lyhyemmäksi ajaksi kuin kuukaudeksi (toimeentulotukilaki 15 §), toimeentulotuen perusosan määrä päivää kohti on laskettu jakamalla kuukausimäärä kolmellakymmenellä

² Sekä yhdessä 18 vuotta täyttäneen lapsensa kanssa asuva vanhempi, joka ei ole avioliitossa tai elä toimeentulotukilain 3 § 1 momentin mukaisissa avioliitonomaisissa olosuhteissa (toimeentulotukilaki 9 §)

Lähde: STM/Kuntainfo 8/2013 (26.11.2013)

Liite 1B: Toimeentulotuen perusosan määrät 1.1.2015 lukien

TOIMEENTULOTUEN PERUSOSIEN MÄÄRÄT 1.1.2015 LÄHTIEN

Kansaneläkeindeksi ja ylimääräinen indeksikorotus 1637, perusosan suuruus yksin asuvalla henkilöllä on 447,24 euroa vuoden 2011 kansaneläkeindeksin tasossa (pisteluku 1508)

Tuen saaja	Euroa/kk	Euroa/pv ¹
Yksin asuva²	485,5	16,18
Yksinhuoltaja	534,05	17,8
Muu 18 vuotta täyttänyt		
Avio- ja avopuolisot kumpikin	412,68	13,76
Vanhempansa tai vanhempiensa luona asuva		
18 vuotta täyttänyt henkilö	354,42	11,81
10-17-vuotias lapsi		
10-17-vuotias 1. lapsi	339,85	11,81
10-17-vuotias 2. lapsi	315,58	10,52
10-17-vuotias 3. lapsi jne	291,30	9,71
Alle 10-vuotias lapsi		
Alle 10-vuotias 1. lapsi	305,87	10,20
Alle 10-vuotias 2. lapsi	281,59	9,39
Alle 10-vuotias 3. lapsi jne	257,32	8,58

¹ Kun toimeentulotukea myönnetään lyhyemmäksi ajaksi kuin kuukaudeksi (toimeentulotukilaki 15 §), toimeentulotuen perusosan määrä päivää kohti on laskettu jakamalla kuukausimäärä kolmellakymmenellä

² Sekä yhdessä 18 vuotta täyttäneen lapsensa kanssa asuva vanhempi, joka ei ole avioliitossa tai elä toimeentulotukilain 3 § 1 momentin mukaisissa avioliitonomaisissa olosuhteissa (toimeentulotukilaki 9 §)

Lähde: STM/Kuntainfo 5/2014 (26.11.2014)

Liite 2: Toimeentulotuen määritelmät 2015 ja tilastojen laatu

TOIMEENTULOTUEN TIEDONKERUUN MÄÄRITELMÄT 2015 JA TILASTOJEN LAATU

Raportissa käytettyjen tietojen lähteet

Raportin tilastotiedot on kerätty pääosin kuntien toimeentulotuen asiakasrekistereistä. Vertailtavaksi on otettu niitä tietoja, joita on kaikista Kuusikko-kunnista saatavissa. Kustannustiedot ovat kuntien kirjanpidosta. Lisäksi THL:lta on saatu kuuden kunnan tietoja toimeentulotuen uusista asiakkaista, tuensaajien pääasiallisesta toiminnasta ja tulolähteistä. Työttömyystiedot on poimittu ELY-keskusten joulukuun 2010 työllisyyskatsauksista. Työvoiman palvelukeskusten tiedot ovat palvelukeskusten yhteisestä Typpi-järjestelmästä. Työmarkkinatukitiedot on poimittu Kelan internet-sivun Kelasto-tietokannasta. Kunnallisiin työllistämistoimiin osallistuneiden määrät perustuvat kuntien ilmoittamiin lukuihin.

Tilastotietojen vertailtavuus ja luotettavuus

Asiakasrekistereistä saatavat toimeentulotuen kotitalous- ja henkilötiedot on poimittu toimeentulotuen asiakasrekistereiden tietokannoista. Tiedot ovat vertailukelpoisia Kuusikkokuntien kesken. Toimeentulotuen lajien erittelytiedot sekä tuensaajien ikä-, perhetyyppi- ja toimeentulotuen kestotilastot eivät kuitenkaan ole täysin vertailukelpoisia, sillä osasta Kuusikkokuntia ko. tilastot eivät sisällä tukea saaneita pakolaisia, paluumuuttajia ja turvapaikan hakijoita ja toisissa kunnissa nämä ryhmät sisältyvät tilastoihin. Toimeentulotuen kestotilastojen osalta vertailtavuutta rajoittaa se, että Helsingissä ja Oulussa toimeentulotukikuukaudet on laskettu voimassaolevien toimeentulotukipäätösten perusteella ja muissa Kuusikko-kunnissa kuukauden aikaisten maksutapahtumien perusteella.

Toimeentulotuen saajien pääasiallisen toiminnan ja tulolähteiden tilastoinnin luotettavuus ja vertailtavuus ovat puutteellisia. Joissakin kunnissa pääasiallisen toiminnan luokittelu on tehty tietoteknisesti pakolliseksi, jolloin sen tiedon saa kaikista asiakkaista. Toisissa kunnissa toimeentulotukipäätöksen voi tehdä täyttämättä ko. tilastokenttiä, jolloin niin suuri osa tiedoista voi jäädä puuttumaan, että tilastot eivät anna oikeata kuvaa asiakaskunnan rakenteesta. Tilastointikäytännöt ja tulkinnat ilmeisesti myös vaihtelevat kuntien ja työntekijöiden välillä. Tulolähteiden osalta Vantaalla tiedonkeruu perustuu toimeentulotukilaskelmiin ja muissa Kuusikko-kunnissa toimeentulotukipäätöksen tekemisen yhteydessä täytettäviin tilastokenttiin. Tiedon merkittävyttä heikentää lisäksi se, että tulolähdetietoja ei ole asetettu minkäänlaiseen tärkeysjärjestykseen. Tilastot eivät suoraan näytä, mikä on tuensaajan ensisijainen tulolähde.

Toimeentulotuen kustannustiedot ovat vertailun kannalta riittävän yhdenmukaisesti ilmoitettuja. Kuntouttavan työtoiminnan kustannusten osalta vertailtavuutta kuitenkin heikentää se, että ei ole riittävän tarkasti määritelty lukuihin sisältyviä menoja.

ELY-keskusten työllisyyskatsaukset antavat luotettavan tiedon työttömiksi työnhakijoiksi poikkileikkaustilanteessa rekisteröityjen henkilöiden määrästä. Toimeentulotuen kannalta relevanssiongelmana on, että ei ole luotettavaa tietoja työn ulkopuolella olevien henkilöiden määrästä, jotka ovat poistuneet/poistettu työttömyysrekistereistä, mutta jotka eivät

täytä työkyvyttömyyseläkkeen kriteereitä. Kuntien työllistämistoimiin osallistuneiden nuorten luvut perustuvat kuntien ilmoituksiin, mutta tilastointiperusteita ei ole riittävästi yhdessä sovittu. Siten annetut tiedot eivät ole kattavia ja määrät eivät ole suoraan verrannollisia.

Määritelmät

Toimeentulotuella tarkoitetaan toimeentulotukilain (1412/97) mukaan kunnan varoista suoritettua viimesijaista taloudellista tukea kotitaloudelle silloin, kun henkilö tai perhe ei voi saada riittävästi toimeentuloaan ansiotyöllään, yrittäjätoiminnallaan, varoistaan, ensisijaisten etuuksien avulla ym. tavalla.

Päättyessään toimeentulotuen myöntämisestä päättävä viranomaisen voi samalla tietyin perustein määrätä, että toimeentulotuki tai osa siitä peritään takaisin (Laki toimeentulotuesta 1412 /1997 20-23§).

Toimeentulotukea voidaan myöntää kunnan päättämin perustein ehkäisevänä toimeentulotukena. Sen tarkoituksena on edistää henkilön ja perheen sosiaalista turvallisuutta ja omatoimista suoriutumista sekä ehkäistä syrjäytymistä ja pitkäaikaista riippuvuutta toimeentulotuesta.

Toimeentulotuen **asiakkaita** tarkastellaan kotitalouksina ja henkilöinä

Kotitalouden muodostavat yksinäinen henkilö tai yhdessä asuvat perheenjäsenet. Avioliitto ja rekisteröity parisuhde rinnastetaan avioliittoon. 18 vuotta täyttänyt tuen saaja muodostaa oman kotitalouden, vaikka asuisikin vanhempien luona.

Myös alle 18-vuotiaiden toimeentulotuen saajien katsotaan asuvan itsenäisessä kotitaloudessa, jos heillä on oma perhe tai he ovat vanhemmistaan taloudellisesti riippumattomia eivätkä asu vanhempiensa kanssa.

Toimeentulotukilaisissa **perheellä** tarkoitetaan yhteistaloudessa asuvia vanhempia, vanhemman alaikäistä lasta ja ottolasta, aviopuolisoita, sekä avioliitonomaisissa olosuhteissa eläviä miestä ja naista (1412 / 1997 3§).

Lain mukaan toimeentulotukea myönnettäessä perheen kaikkia jäseniä pidetään toimeentulotuen saajina (Laki toimeentulotuesta 1412 / 1997 3§) ja käsitellään tässä raportissa **henkilöinä**.

Asiakas- ja kustannustietojen keruu

Kotitaloudet, henkilöt ja kustannukset eritellään kahdella tavalla:

Kaikki kotitaloudet, henkilöt ja kustannukset varsinaisesta sekä ehkäisevästä toimeentulotuesta sisältäen myös pakolaisten, turvapaikanhakijoiden ja paluumuuttajien määrän ja heidän kunnalle aiheuttamat toimeentulotuen kustannukset, jotka valtio korvaa kunnille.⁴

⁴ Valtion korvauksen piirissä ovat seuraavien ryhmien toimeentulotukimenot:

- pakolainen: valtio korvaa kolmen ensimmäisen vuoden ajalta kaikki menot sisältäen toimeentulotuen
- paluumuuttaja: valtio korvaa puolen vuoden menot ja eläkeläisten sekä vammaisten osalta viiden vuoden menot sisältäen toimeentulotuen
- turvapaikanhakija: valtio korvaa kaikki kustannukset siihen asti, kunnes turvapaikka-anomus on käsitelty

Kotitaloudet, henkilöt ja kustannukset varsinaisesta sekä ehkäisevästä toimeentulotuesta ilman pakolaisia, paluumuuttajia ja turvapaikanhakijoita.

Asiakastiedot

Kotitalouksien määrä

Kotitaloudet, joille on myönnetty toimeentulotukea vuoden aikana. Sama kotitalous on mukana vain kerran. Mukana ovat kotitaloudet, joille on tehty myönteinen tai osittain myönteinen toimeentulotuen päätös.

Kotitalouksien lukumäärään eivät sisälly toimeentulotukea hakeneet kotitaloudet, joille tukea ei ole myönnetty.

Henkilöiden määrä

Toimeentulotuesta osalliseksi tulleet henkilöt eli toimeentulotuen laskelman perusteena olevien henkilöiden lukumäärä. Sama henkilö on mukana vain kerran.

Muut asiakastiedot

Kotitalouksien perhetyyppi

Kaikkien toimeentulotukea saaneiden kotitalouksien (1) perhetyypit asiakkaan viimeksi ilmoittaman tilanteen mukaisena.

Kotitalouksille maksetut toimeentulotukikuukaudet vuoden aikana

Kaikki toimeentulotukea saaneet kotitaloudet (1) jaoteltuna sen perusteella, kuinka monena kuukautena kotitalous on vuoden aikana saanut toimeentulotukea (neljännesvuosijalla, lisäksi 12 kk tukea saaneet erikseen). Helsingissä ja Oulussa kestopilasto lasketaan sen mukaan, kuinka monelle kuukaudelle on voimassaoleva myönteinen toimeentulotukipäätös. Muissa Kuusikon kunnissa kesto lasketaan sen mukaan, kuinka monena kuukautena on toimeentulotuen maksutapahtumia.

Vuonna 2009 kotitaloudet jaotellaan kunnan määrittelemän kotitalouden päämiehen iän mukaisesti ryhmiin seuraavasti: alle 25-vuotiaat opiskelijat, alle 25-vuotiaat muut, 25 - 34-vuotiaat, 35 - 49-vuotiaat, 50 - 64-vuotiaat, 65 vuotta täyttäneet.

Toimeentulotuen päätösten määrä vuoden aikana

Toimeentulotuen päätösten määrä vuoden aikana erittelyllä kielteiset ja myönteiset päätökset. Osittain myönteiset päätökset sisältyvät myönteisiin päätöksiin.

Uusi asiakas

Kotitalous, joka ei saanut tilastointivuotta edeltävänä vuonna toimeentulotukea.

Kustannustiedot

Sisältää varsinaisen ja ehkäisevän toimeentulotuen kustannukset sekä kuntouttavaan työtoimintaan osallistuvalla henkilöllä toimeentulotuesta maksettavan toimintarahaa ja matkakorvaukset. Takaisin perinnän osuutta ei vähennetä kustannuksista. Hallinnolliset kustannukset eivät sisälly kustannuksiin.

Lastensuojelulain mukaista taloudellista tukea ei lasketa kustannuksiin.

Muut kustannustiedot

Takaisin peritty toimeentulotuki / euroa

Päätöksiin perustuva takaisin peritty toimeentulotuki, sisältäen pakolaisilta, paluumuuttajilta ja turvapaikanhakijoilta takaisin perityn toimeentulotuen.

Ehkäisevän toimeentulotuen kustannukset

Ehkäisevän toimeentulotuen kustannusten osuus toimeentulotuen kustannuksista (euroa / vuosi).

Suhteutuksissa väestöön käytetään kustannuksia ilman pakolaisia, paluumuuttajia sekä turvapaikanhakijoita. Suhteutukset asiakkaisiin tehdään jättäen pakolaiset, paluumuuttajat ja turvapaikanhakijat pois kustannustiedoista ja asiakaslukumääristä.

Kustannukset euroa/kotitalous

Toimeentulotuen kustannukset(2) / vuoden aikana tukea saaneiden kotitalouksien määrä

Kustannukset euroa/henkilö

Toimeentulotuen kustannukset(2) / vuoden aikana toimeentulotuesta osalliseksi tulleiden henkilöiden määrä.

Kustannukset euroa/väestö

Toimeentulotuen kustannukset(2) / Kunnan väestö kyseisen vuoden alussa

Esimerkiksi vuoden 2008 toimeentulotuen menot sekä asiakkaat on suhteutettu vuodenvaihteen 2007/2008 (1.1.2008) väestöön.

Työttömyystietojen määritelmät (lähde: Tilastokeskus: Työmarkkinat 2002:17)

Työtön työnhakija

Työtön työnhakija on henkilö, joka on ilman työtä ja on työhön käytettävissä. Toivotun työajan täytyy tällöin olla vähintään puolet alan normaalista työajasta.

Työtön työnhakija on myös lomautettu henkilö ja henkilö, joka odottaa sovitun työn alkamista.

Pitkäaikaistyötön

Pitkäaikaistyötön on henkilö, jonka työttömyys on kestänyt yhtäjaksoisesti vähintään yhden vuoden.

Työttömyysaste (Lähde:Työvoimatutkimuksen käsitteet ja määritelmät <http://www.tilastokeskus.fi/til/tyti/kas.html>)

Työttömyysaste on työttömien prosenttiosuus saman ikäisestä työvoimasta. Virallinen työttömyysaste lasketaan 15-64-vuotiaiden työttömien prosenttiosuutena saman ikäisestä työvoimasta.

Työllisyysaste Työllisten osuus 18-64-vuotiaista. Työssäkäyntitilastossa ei ole saatavilla tietoja 15-64-vuotiaista.

Työvoima

Työvoimaan kuuluvat kaikki ne 18-64-vuotiaat henkilöt, jotka tutkimusviikolla olivat työllisiä tai työttömiä. Työssäkäyntitilastossa ei ole saatavilla tietoja 15-64-vuotiaista.

Liite 3A/1: Toimeentulotuen asiakkaat ja kustannukset 2015

TOIMEENTULOTUEN ASIAKKAAT JA KUSTANNUKSET 2015	HELSINKI	ESPOO	VANTAA	TURKU	TAMPERE	OULU	KUUSIKKO
Kotitaloudet (lkm)							
Kotitaloudet yhteensä	52 613	13 850	14 687	9 803	16 960	9 294	117 207
Ilman pakolaisia, turvapaikanhakijoita ja paluumuuttajia	46 505	13 368	14 232	9 445	16 549	8 928	108 933
Pakolaiset ja paluumuuttajat vuoden aikana (kotitaloudet)	1 330	482	455	452	389	366	3 474
Turvapaikan hakijat vuoden aikana (kotitaloudet)	4 778	0	0	0	22	...	4 800
Henkilöt (lkm)							
Henkilöt yhteensä (=kaikki toimeentulotukea saavissa kotitalouksissa asuvat henkilöt)	75 895	23 415	24 311	15 277	24 610	14 191	177 699
Ilman pakolaisia, turvapaikanhakijoita ja paluumuuttajia	67 205	22 329	23 031	14 560	23 744	13 622	164 236
Pakolaiset ja paluumuuttajat vuoden aikana (henkilöt)	2 541	1 086	1 280	972	840	569	7 288
<i>Pakolaisten ja paluumuuttajien osuus (%) toimeentulotukea saaneista henkilöistä</i>	<i>3,3</i>	<i>4,6</i>	<i>5,3</i>	<i>6,4</i>	<i>3,4</i>	<i>4,0</i>	<i>4,1</i>
Turvapaikan hakijat vuoden aikana (henkilöt)	6 149	0	0	0	26	...	6 175
<i>Henkilöitä/kotitalous (ilman pakolaisia, paluumuuttajia ja turvapaikanhakijoita)</i>	<i>1,45</i>	<i>1,67</i>	<i>1,62</i>	<i>1,54</i>	<i>1,43</i>	<i>1,53</i>	<i>1,51</i>
Kustannukset (€)							
Kustannukset yhteensä	177 709 278	54 183 015	55 983 127	23 519 102	44 444 343	23 476 026	379 314 892
Ilman pakolaisia, turvapaikanhakijoita ja paluumuuttajia	165 501 497	51 249 704	54 137 842	21 592 478	43 020 352	22 125 984	357 627 858
Pakolaisten, paluumuuttajien ja turvapaikanhakijoiden valtion korvauksen alainen osuus (€)	12 207 781	2 933 311	1 845 285	1 926 624	1 423 991	1 350 042	21 687 034
Takaisin peritty euromäärä (asiakkailta perityt)	8 058 907	2 419 371	1 654 041	1 161 298	2 258 816	946 936	16 499 369
<i>Takaisinperintä kaikista menoista (%)</i>	<i>4,5</i>	<i>4,5</i>	<i>3,0</i>	<i>4,9</i>	<i>5,1</i>	<i>4,0</i>	<i>4,3</i>

TOIMEENTULOTUEN ASIAKKAIDEN JA KUSTANNUSTEN TARKEMPI ERITTELY 2012	HELSINKI	ESPOO	VANTAA	TURKU	TAMPERE	OULU	KUUSIKKO
Kotitaloudet (lkm)							
Varsinaista toimeentulotukea saaneet (=perus- ja pelkkää täydentävää toimeentulotukea saaneet kotitaloudet)	44 480	13 207	13 655	9 094	16 744	8 976	106 156
josta perustoimeentulotukea saaneet	43 732	12 780	13 655	8 872	16 030	8 466	103 535
josta täydentävää toimeentulotukea saaneet	22 047	6 338	7 050	2 880	6 607	3 976	48 898
josta pelkkää täydentävää toimeentulotukea saaneet	748	427	..	222	714	510	2 621
Ehkäisevää toimeentulotukea saaneet	6 236	782	677	1 374	1 653	410	11 132
josta pelkkää ehkäisevää toimeentulotukea saaneet	643	65	..	255	146	120	1 229
Muuta toimeentulotukea saaneet	3 447	391	1 167	219	1 271	939	7 434
joista kuntouttavan työtoiminnan toimintarahaa tai matkakorvauksia saaneet	1 896	391	1 167	219	1 271	939	5 883
joista kotoutumistukea saaneet	1 551	0	..	0	0	0	1 551
Kaikki yhteensä, kotitalous kertaalleen	52 613	13 368	14 687	9 445	16 960	9 394	116 467
Henkilöt (lkm)							
Varsinaista toimeentulotukea saaneet (=perus- ja pelkkää täydentävää toimeentulotukea saaneet kotitaloudet)	64 905	22 024	22 674	..	24 204	13 674	147 481
josta perustoimeentulotukea saaneet	63 807	21 424	22 674	..	22 894	12 801	143 600
josta täydentävää toimeentulotukea saaneet	35 190	11 881	13 400	..	11 187	6 886	78 544
josta pelkkää täydentävää toimeentulotukea saaneet	1 098	600	1 310	873	3 881
Ehkäisevää toimeentulotukea saaneet	11 193	1 562	1 280	..	2 661	1 049	17 745
josta pelkkää ehkäisevää toimeentulotukea saaneet	1 130	149	256	365	1 900
Muuta toimeentulotukea saaneet	4 925	687	1 991	..	1 870	1 403	10 876
joista kuntouttavan työtoiminnan toimintarahaa tai matkakorvauksia saaneet	1 902	687	1 991	..	1 870	1 403	7 853
joista kotouttamistukea saaneet	3 023	0	0	..	0	0	3 023
Kaikki yhteensä, henkilötunnus kertaalleen	75 895	22 329	23 795	..	24 610	14 481	161 110

Liite 3A/2: Toimeentulotuen asiakkaat ja kustannukset 2015

Kustannukset (€)	Helsinki	Espoo	Vantaa	Turku	Tampere	Oulu	Kuusikko
Toimeentulotuki yhteensä	177 709 278	54 183 015	55 983 126	23 519 102	44 444 343	23 476 026	379 314 891
Varsinainen toimeentulotuki yhteensä	160 103 757	50 396 461	53 010 197	20 887 558	41 734 533	19 556 177	345 688 682
josta perustoimeentulotuki	148 576 362	45 152 916	46 753 838	19 864 986	38 685 568	17 612 687	316 646 358
josta täydentävä toimeentulotuki	11 527 395	5 243 544	6 256 359	1 022 571	3 048 965	1 943 490	29 042 325
Ehkäisevä toimeentulotuki	4 882 117	751 308	789 845	657 506	980 714	2 290 024	10 351 514
Muu toimeentulotuki							
(Sisältää: kuntouttavan työtoiminnan, kotoutumistuen sekä paluumuuttajille, pakolaisille ja turvapaikanhakijoille maksetun valtion korvauksen alaisen perus-, täydentävän ja ehkäisevän toimeentulotuen)	12 723 404	3 035 247	2 183 084	1 974 039	1 729 096	1 629 825	23 274 695

Toimeentulotukea saaneiden perhetyyppi (lkm)	Helsinki	Espoo	Vantaa	Turku	Tampere	Oulu	Kuusikko
Kotitalouksia yhteensä	52 613	13 368	14 839	9 445	17 142	9 394	116 801
Perheissä lapsia yhteensä	17 853	6 601	6 250	3 701	5 369	3 689	43 463
Yksinasuva	40 689	9 129	10 319	6 869	12 549	6 877	86 432
joista miehiä	25 192	5 439	6 599	4 152	7 436	4 324	53 142
joista naisia	15 497	3 690	3 720	2 717	5 113	2 553	33 290
Pari, ei lapsia	2 441	863	803	597	1 393	620	6 717
Yksinhuoltaja	5 810	1 879	2 295	1 071	1 989	1 119	14 163
joilla lapsia yhteensä	9 522	3 304	3 321	1 716	3 044	1 823	22 730
Pari, lapsia	3 673	1 497	1 422	908	1 211	778	9 489
joilla lapsia yhteensä	8 331	3 297	2 929	1 985	2 325	1 866	20 733

Sisältävätkö luvut (tt-tuki/tarkempi erittely: kotitaloudet, henkilöt ja kustannukset):

1= kaikki kotitaloudet ja henkilöt vai 2= ovat ilman pakolaisia, paluumuuttajia ja turvapaikanhakijoita?

	1	2	1	2	1	2	
Toimeentulotukipäätösten ja jaostossa käsiteltyjen muutoksenhakujen määrät	Helsinki	Espoo	Vantaa	Turku	Tampere	Oulu	Kuusikko
Päätökset yhteensä	334 512	82 630	118 157	69 777	87 900	63 934	756 910
Myönteiset päätökset	245 352	69 193	91 068	57 593	72 166	48 854	584 226
Osittain myönteiset (merkittään, mikäli kunta tilastoi erikseen. Muutoin sisältyy myönteisiin päätöksiin)	46 350	0	5 687	0	0	..	52 037
Kielteiset päätökset	42 810	13 437	21 402	12 184	15 734	15 080	120 647
<i>Kielteisten osuus %</i>	<i>12,8</i>	<i>16,3</i>	<i>18,1</i>	<i>17,5</i>	<i>17,9</i>	<i>23,6</i>	<i>15,9</i>
Perintäpäätökset	29 579	10 095	..	4 494	8 651	3 083	55 902
Muutoksenhaut							
Jaostossa käsitellyt muutoksen haut	740	256	519	403	495	172	2 585
Itseoikeisut	..	89	193	242	524
Jaostossa muuttuneet päätökset	153	17	..	0	0	17	187

Toimeentulotukihakemukset	Helsinki	Espoo	Vantaa ¹	Turku	Tampere	Oulu	Kuusikko
Kaikki vuoden aikana saapuneet toimeentulotukihakemukset yhteensä	289197	86164	103167	63783	90404	58945	691660
joista sähköisenä saapuneet hakemukset (lkm)	47054	26358	18797	747	24841	18227	136024
Pyydetty lisäselvitykset	32825	15751	0	9841	17561	4485	80463
<i>Sähköisenä saapuneiden hakemusten osuus kaikista hakemuksista (%)</i>	<i>16,3</i>	<i>30,6</i>	<i>18,2</i>	<i>1,2</i>	<i>27,5</i>	<i>30,9</i>	<i>19,7</i>
<i>Pyydettyjen lisäselvitysten osuus kaikista hakemuksista (%)</i>	<i>11,4</i>	<i>18,3</i>	<i>0,0</i>	<i>15,4</i>	<i>19,4</i>	<i>7,6</i>	<i>11,6</i>

¹ Vantaan tietojärjestelmästä saadaan tieto toimeentulotukipäätöksistä, mutta ei hakemuksista.

² Turussa sähköisenä asiointi alkoi vuonna 2015..

Liite 3B/1: Toimeentulotuen asiakkaat ja kustannukset 2011 - 2015 ilman pakolaisia, paluumuuttajia ja turvapaikan hakijoita

		Helsinki		Espoo		Vantaa		Turku		Tampere		Oulu		Kuusikko	
	Vuosi		Muutos %		Muutos %		Muutos %		Muutos %		Muutos %		Muutos %		Muutos %
Kotitaloudet (ilman pakolaisia, paluumuuttajia ja turvapaikanhakijoita)	2011	38 249	0,7	10 490	5,1	10 781	-0,4	9 332	-3,1	14 305	-0,6	7 057	1,4	90 214	0,5
	2012	39 575	3,5	10 862	3,5	11 204	3,9	9 143	-2,0	14 301	0,0	7 127	1,0	92 212	2,2
	2013	41 901	5,9	11 746	8,1	12 014	7,2	9 199	0,6	14 689	2,7	8 558	20,1	98 107	6,4
	2014	44 944	7,3	12 536	6,7	12 999	8,2	9 180	-0,2	16 290	10,9	8 806	2,9	104 755	6,8
	2015	46 505	3,5	13 368	6,6	14 232	9,5	9 445	2,9	16 549	1,6	8 928	1,4	109 027	4,1
Kotitalouksissa henkilöitä (ilman pakolaisia, paluumuuttajia ja turvapaikanhakijoita)	2011	55 371	1,1	17 396	4,0	18 294	-0,5	14 318	-3,8	20 977	3,6	10 284	2,3	136 640	1,1
	2012	57 314	3,5	17 903	2,9	18 988	3,8	14 118	-1,4	20 751	-1,1	10 389	1,0	139 463	2,1
	2013	60 681	5,9	19 214	7,3	20 455	7,7	14 064	-0,4	21 991	6,0	13 044	25,6	149 449	7,2
	2014	65 186	7,4	20 728	7,9	21 939	7,3	14 021	-0,3	23 721	7,9	13 319	2,1	158 914	6,3
	2015	67 205	3,1	22 329	7,7	23 031	5,0	14 560	3,8	23 744	0,1	13 622	2,3	164 491	3,5
<i>Henkilöitä/kotitalous</i>	2011	1,4		1,7		1,7		1,5		1,5		1,5		1,5	
	2012	1,4		1,6		1,7		1,5		1,5		1,5		1,5	
	2013	1,4		1,6		1,7		1,5		1,5		1,5		1,5	
	2014	1,5		1,7		1,7		1,5		1,5		1,5		1,5	
	2015	1,4		1,7		1,6		1,5		1,4		1,5		1,5	
<i>Tuensaajien (henkilöt) osuus (%) koko väestöstä</i>	2011	9,4		7,0		9,1		8,1		9,8		7,3		8,7	
	2012	9,6		7,1		9,4		7,9		9,6		7,2		8,8	
	2013	10,0		7,5		10,0		7,8		10,1		6,8		9,0	
	2014	10,6		7,9		10,5		7,7		10,8		6,9		9,5	
	2015	10,8		8,4		10,9		7,9		10,6		7,1		9,7	

Liite 3B/2: Toimeentulotuen asiakkaat ja kustannukset 2011 - 2015 ilman pakolaisia, paluumuuttajia ja turvapaikan hakijoita

	Vuosi	Helsinki	Muutos %	Espoo	Muutos %	Vantaa	Turku	Muutos %	Tampere	Muutos %	Oulu	Muutos %	Kuusikko	Muutos %	
Kustannukset ilman pakolaisia, paluumuuttajia ja turvapaikanhakijoita	2011	129 295 195	3,7	39 914 952	11,3	39 696 753	4,2	21 812 607	-5,8	32 967 595	1,6	16 138 833	4,6	279 825 935	3,8
	2012	145 721 330	12,7	44 996 163	12,7	44 744 960	12,7	22 619 630	3,7	35 551 314	7,8	18 630 583	15,4	312 263 979	11,6
	2013	158 784 179	9,0	48 217 917	7,2	50 366 138	12,6	23 116 571	2,2	38 198 468	7,4	21 919 222	17,7	340 602 495	9,1
	2014	165 020 258	3,9	51 092 616	6,0	53 112 314	5,5	22 103 768	-4,4	41 963 993	9,9	22 564 041	2,9	355 856 991	4,5
	2015	165 501 497	0,3	51 249 704	0,3	54 137 842	1,9	21 592 478	-2,3	43 020 352	2,5	22 125 984	-1,9	357 627 858	0,5
- josta ehkäisevän toimeentulotuen kustannukset	2011	4 553 005	27,5	961 786	23,6	702 505	4,2	829 383	0,4	526 445	13,5	1 401 848	46,9	8 974 972	23,5
	2012	4 663 355	2,4	947 285	-1,5	611 777	-12,9	692 257	-16,5	686 823	30,5	1 959 229	39,8	9 560 726	6,5
	2013	5 538 584	18,8	711 535	-24,9	780 122	27,5	674 147	-2,6	758 360	10,4	2 203 286	12,5	10 666 034	11,6
	2014	5 174 982	-6,6	900 082	26,5	678 417	-13,0	753 929	11,8	892 563	17,7	2 264 417	2,8	10 664 390	0,0
	2015	4 882 117	-5,7	751 308	-16,5	789 845	16,4	657 506	-12,8	980 714	9,9	2 290 024	1,1	10 351 514	-2,9
- ehkäisevän toimeentulotuen kustannusten osuus (%) kokonaiskustannuksista	2011	3,5		2,4		1,8		3,8		1,6		8,7		3,2	
	2012	3,2		2,1		1,4		3,1		1,9		10,5		3,1	
	2013	3,5		1,5		1,5		2,9		2,0		10,1		3,1	
	2014	3,1		1,8		1,3		3,4		2,1		10,0		3,0	
	2015	2,9		1,5		1,5		3,0		2,3		10,3		2,9	
- asiakkailta takaisin peritty toimeentulotuki (euroa)	2011	6 450 295	18,2	1 267 957	40,2	1 261 829	1,1	1 247 437	-10,9	1 317 821	20,6	940 512	27,2	12 485 851	15,2
	2012	7 802 240	21,0	1 576 711	24,4	1 634 570	29,5	1 864 706	49,5	1 808 433	37,2	863 998	-8,1	15 550 657	24,5
	2013	7 882 367	1,0	1 398 253	-11,3	1 497 984	-8,4	1 792 660	-3,9	2 118 624	17,2	926 949	7,3	15 616 837	0,4
	2014	8 365 804	6,1	2 312 153	65,4	1 606 176	7,2	1 277 745	-28,7	2 944 154	39,0	934 534	0,8	17 440 566	11,7
	2015	8 058 907	-3,7	2 419 371	4,6	1 654 041	3,0	1 161 298	-9,1	2 258 816	-23,3	946 936	1,3	16 499 369	-5,4
- asiakkailta takaisin perityn toimeentulotuen osuus (%) kustannuksista	2011	5,0		3,2		3,2		5,7		4,0		5,8		4,5	
	2012	5,4		3,5		3,7		8,2		5,1		4,6		5,0	
	2013	5,0		2,9		3,0		7,8		5,5		4,2		4,6	
	2014	5,1		4,5		3,0		5,8		7,0		4,1		4,9	
	2015	4,9		4,7		3,1		5,4		5,3		4,3		4,6	

Liite 3B/3: Toimeentulotuen asiakkaat ja kustannukset 2011 - 2015 ilman pakolaisia, paluumuuttajia ja turvapaikan hakijoita

	Vuosi	Helsinki	Muutos %	Espoo	Muutos %	Vantaa	Muutos %	Turku	Muutos %	Tampere	Muutos %	Oulu	Muutos %	Kuusikko	Muutos %
Takaisinperittyjä ei vähennetty															
Kustannukset euroa/kotitalous	2011	3 380,4	2,9	3 805,0	5,9	3 682,1	4,6	2 337,4	-2,8	2 304,6	2,2	2 286,9	3,1	3 101,8	3,2
	2012	3 682,2	8,9	4 142,5	8,9	3 993,7	8,5	2 474,0	5,8	2 485,9	7,9	2 614,1	14,3	3 386,4	9,2
	2013	3 789,5	2,9	4 105,1	-0,9	4 192,3	5,0	2 512,9	1,6	2 600,5	4,6	2 561,3	-2,0	3 471,7	2,5
	2014	3 671,7	-3,1	4 075,7	-0,7	4 085,9	-2,5	2 407,8	-4,2	2 576,1	-0,9	2 562,3	0,0	3 397,0	-2,2
	2015	3 558,8	-3,1	3 833,8	-5,9	3 804,0	-6,9	2 286,1	-5,1	2 599,6	0,9	2 478,3	-3,3	3 280,2	-3,4
Kustannukset euroa/henkilö	2011	2 335,1	2,6	2 294,5	7,0	2 169,9	4,7	1 523,4	-2,0	1 571,6	-1,9	1 569,3	2,2	2 047,9	2,6
	2012	2 542,5	8,9	2 513,3	9,5	2 356,5	8,6	1 602,2	5,2	1 713,2	9,0	1 793,3	14,3	2 239,0	9,3
	2013	2 616,7	2,9	2 509,5	-0,2	2 462,3	4,5	1 643,7	2,6	1 737,0	1,4	1 680,4	-6,3	2 279,1	1,8
	2014	2 531,5	-3,3	2 464,9	-1,8	2 420,9	-1,7	1 576,5	-4,1	1 769,1	1,8	1 694,1	0,8	2 239,3	-1,7
	2015	2 462,6	-2,7	2 295,2	-6,9	2 350,7	-2,9	1 483,0	-5,9	1 811,8	2,4	1 624,3	-4,1	2 174,1	-2,9
Kustannukset euroa/asukas	2011	219,7	2,8	161,0	9,7	198,4	2,9	123,0	-6,4	154,6	0,8	113,9	2,7	178,4	2,7
	2012	244,8	11,4	178,2	10,7	220,4	11,1	126,6	2,9	165,2	6,9	129,5	13,6	196,6	10,2
	2013	262,9	7,4	187,7	5,3	245,3	11,3	128,3	1,3	175,7	6,3	114,9	-11,3	205,9	4,7
	2014	269,3	2,5	195,9	4,4	255,2	4,0	121,4	-5,4	190,4	8,4	116,4	1,4	212,1	3,0
	2015	266,6	-1,0	193,0	-1,5	256,8	0,6	117,5	-3,2	192,9	1,3	115,9	-0,4	211,0	-0,5
Väkiluku 1.1. ¹	2011	588 549	0,9	247 970	1,5	200 055	1,2	177 326	0,7	213 217	0,8	141 671	1,8	1 568 788	1,1
	2012	595 384	1,2	252 439	1,8	203 001	1,5	178 630	0,7	215 168	0,9	143 909	1,6	1 588 531	1,3
	2013	603 968	1,4	256 824	1,7	205 312	1,1	180 225	0,9	217 421	1,0	190 847	32,6	1 654 597	4,2
	2014	612 664	1,4	260 753	1,5	208 098	1,4	182 072	1,0	220 446	1,4	193 798	1,5	1 677 831	1,4
	2015	620 715	1,3	265 543	1,8	210 803	1,3	183 824	1,0	223 004	1,2	190 847	-1,5	1 694 736	1,0

¹ Toimeentulotuen Kuusikko-raportissa käytetään vuoden alun väestötietoa. Muissa Kuusikko-raporteissa vuoden lopun tietoa.

Liite 3C: Toimeentulotuen deflatoidut kustannukset 2011 - 2015 ilman pakolaisia, paluumuuttajia ja turvapaikan hakijoita

	Vuosi	Helsinki	Muutos %	Espoo	Muutos %	Vantaa	Muutos %	Turku	Muutos %	Tampere	Muutos %	Oulu	Muutos %	Kuusikko	Muutos %
Kustannukset ilman pakolaisia, paluumuuttajia ja turvapaikanhakijoita	2011	136 010 577	0,2	41 988 070	7,6	41 758 538	0,7	22 945 519	-8,9	34 679 878	-1,8	16 977 058	1,1	294 359 638	0,3
	2012	149 102 826	9,6	46 040 308	9,7	45 783 277	9,6	23 144 523	0,9	36 376 290	4,9	19 062 910	12,3	319 510 134	8,5
	2013	160 095 299	7,4	48 616 064	5,6	50 782 024	10,9	23 307 450	0,7	38 513 882	5,9	22 100 214	15,9	343 414 933	7,5
	2014	164 670 144	2,9	50 984 216	4,9	52 999 629	4,4	22 056 872	-5,4	41 874 961	8,7	22 516 168	1,9	355 101 990	3,4
	2015	165 501 497	0,5	51 249 704	0,5	54 137 842	2,1	21 592 478	-2,1	43 020 352	2,7	22 125 984	-1,7	357 627 858	0,7
- josta ehkäisevän toimeentulotuen kustannukset	2011	4 789 481	23,2	1 011 739	19,5	738 992	0,7	872 459	-2,9	553 788	9,7	1 474 658	42,0	9 441 117	19,4
	2012	4 771 569	-0,4	969 267	-4,2	625 973	-15,3	708 321	-18,8	702 761	26,9	2 004 693	35,9	9 782 584	3,6
	2013	5 584 317	17,0	717 410	-26,0	786 564	25,7	679 714	-4,0	764 622	8,8	2 221 479	10,8	10 754 106	9,9
	2014	5 164 003	-7,5	898 173	25,2	676 978	-13,9	752 329	10,7	890 669	16,5	2 259 613	1,7	10 641 764	-1,0
	2015	4 882 117	-5,5	751 308	-16,4	789 845	16,7	657 506	-12,6	980 714	10,1	2 290 024	1,3	10 351 514	-2,7
- asiakkailta takaisin peritty toimeentulotuki (euroa)	2011	6 785 313	14,2	1 333 813	35,5	1 327 366	-2,3	1 312 227	-13,8	1 386 266	16,6	989 361	23,0	13 134 346	11,3
	2012	7 983 293	17,7	1 613 299	21,0	1 672 500	26,0	1 907 977	45,4	1 850 398	33,5	884 047	-10,6	15 911 514	21,1
	2013	7 947 454	-0,4	1 409 799	-12,6	1 510 353	-9,7	1 807 462	-5,3	2 136 118	15,4	934 603	5,7	15 745 789	-1,0
	2014	8 348 055	5,0	2 307 247	63,7	1 602 768	6,1	1 275 034	-29,5	2 937 907	37,5	932 551	-0,2	17 403 563	10,5
	2015	8 058 907	-3,5	2 419 371	4,9	1 654 041	3,2	1 161 298	-8,9	2 258 816	-23,1	946 936	1,5	16 499 369	-5,2
Takaisinperittyjä ei vähennetty															
<i>Kustannukset euroa/kotitalous</i>	2011	3 555,9	-0,5	4 002,7	2,4	3 873,3	1,1	2 458,8	-6,0	2 424,3	-1,2	2 405,7	-0,3	3 262,9	-0,2
	2012	3 767,6	6,0	4 238,7	5,9	4 086,3	5,5	2 531,4	3,0	2 543,6	4,9	2 674,7	11,2	3 465,0	6,2
	2013	3 820,8	1,4	4 138,9	-2,4	4 226,9	3,4	2 533,7	0,1	2 622,0	3,1	2 582,4	-3,5	3 500,4	1,0
	2014	3 663,9	-4,1	4 067,0	-1,7	4 077,2	-3,5	2 402,7	-5,2	2 570,6	-2,0	2 556,9	-1,0	3 389,8	-3,2
	2015	3 558,8	-2,9	3 833,8	-5,7	3 804,0	-6,7	2 286,1	-4,9	2 599,6	1,1	2 478,3	-3,1	3 280,2	-3,2
<i>Kustannukset euroa/henkilö</i>	2011	2 456,4	-0,8	2 413,7	3,4	2 282,6	1,2	1 602,6	-5,3	1 653,2	-5,2	1 650,8	-1,2	2 154,3	-0,8
	2012	2 601,5	5,9	2 571,7	6,5	2 411,2	5,6	1 639,4	2,3	1 753,0	6,0	1 834,9	11,2	2 291,0	6,3
	2013	2 638,3	1,4	2 530,2	-1,6	2 482,6	3,0	1 657,2	1,1	1 751,3	-0,1	1 694,3	-7,7	2 297,9	0,3
	2014	2 526,2	-4,3	2 459,7	-2,8	2 415,8	-2,7	1 573,1	-5,1	1 765,3	0,8	1 690,5	-0,2	2 234,6	-2,8
	2015	2 462,6	-2,5	2 295,2	-6,7	2 350,7	-2,7	1 483,0	-5,7	1 811,8	2,6	1 624,3	-3,9	2 174,1	-2,7
<i>Kustannukset euroa/väestö</i>	2011	231,1	-0,7	169,3	6,0	208,7	-0,5	129,4	-9,5	162,7	-2,6	119,8	-0,7	187,6	-0,8
	2012	250,4	8,4	182,4	7,7	225,5	8,0	129,6	0,1	169,1	3,9	132,5	10,5	201,1	7,2
	2013	265,1	5,8	189,3	3,8	247,3	9,7	129,3	-0,2	177,1	4,8	115,8	-12,6	207,6	3,2
	2014	268,8	1,4	195,5	3,3	254,7	3,0	121,1	-6,3	190,0	7,2	116,2	0,3	211,6	2,0
	2015	266,6	-0,8	193,0	-1,3	256,8	0,8	117,5	-3,0	192,9	1,6	115,9	-0,2	211,0	-0,3

Liite 3D/1: Toimeentulotuen asiakkaat ja kustannukset 2011 - 2015 (sisältäen pakolaiset, paluumuuttajat ja turvapaikanhakijat)

	Vuosi	Helsinki	Muutos %	Espoo	Muutos %	Vantaa	Muutos %	Turku	Muutos %	Tampere	Muutos %	Oulu	Muutos %	Kuusikko	Muutos %
Kotitaloudet	2011	41 575	-0,9	11 036	5,1	11 981	2,1	9 768	-2,4	14 590	-1,2	7 511	1,7	96 461	0,1
	2012	42 480	2,2	11 257	2,0	12 337	3,0	9 622	-1,5	14 622	0,2	7 577	0,9	97 895	1,5
	2013	44 866	5,6	12 125	7,7	12 992	5,3	9 662	0,4	15 020	2,7	8 999	18,8	103 664	5,9
	2014	48 070	7,1	12 930	6,6	14 225	9,5	9 636	-0,3	16 737	11,4	9 170	1,9	110 768	6,9
	2015	52 613	9,5	13 850	7,1	14 687	3,2	9 803	1,7	16 960	1,3	9 294	1,4	117 207	5,8
Kotitalouksissa henkilöitä	2011	59 953	-0,9	18 179	4,0	19 932	0,9	15 044	-3,3	21 499	2,8	10 937	2,5	145 544	0,5
	2012	61 588	2,7	18 596	2,3	20 557	3,1	14 959	-0,6	21 323	-0,8	11 089	1,4	148 112	1,8
	2013	65 130	5,8	19 952	7,3	21 821	6,1	14 905	-0,4	22 506	5,5	13 692	23,5	158 006	6,7
	2014	70 143	7,7	21 589	8,2	23 616	8,2	14 944	0,3	24 669	9,6	13 881	1,4	168 842	6,9
	2015	75 895	8,2	23 415	8,5	24 311	2,9	15 277	2,2	24 610	-0,2	14 191	2,2	177 699	5,2
<i>Henkilöitä/ kotitalous</i>	2011	1,4		1,6		1,7		1,5		1,5		1,5		1,5	
	2012	1,4		1,7		1,7		1,6		1,5		1,5		1,5	
	2013	1,5		1,6		1,7		1,5		1,5		1,5		1,5	
	2014	1,5		1,7		1,7		1,6		1,5		1,5		1,5	
	2015	1,4		1,7		1,7		1,6		1,5		1,5		1,5	
<i>Tuensaajien (henkilöt) osuus (%) koko väestöstä</i>	2011	10,2		7,3		10,0		8,5		10,1		7,7		9,3	
	2012	10,3		7,4		10,1		8,4		9,9		7,7		9,3	
	2013	10,8		7,8		10,6		8,3		10,4		7,2		9,5	
	2014	11,4		8,3		11,3		8,2		11,2		7,2		10,1	
	2015	12,2		8,8		11,5		8,3		11,0		7,4		10,5	
Kustannukset euroa	2011	138 207 041	3,9	41 476 891	10,9	41 187 024	4,4	22 966 050	-5,5	34 900 704	3,8	17 965 958	4,1	296 703 668	4,1
	2012	154 716 207	11,9	46 755 179	12,7	46 384 506	12,6	23 943 605	4,3	36 798 258	5,4	20 174 773	12,3	328 772 528	10,8
	2013	168 781 849	9,1	50 157 850	7,3	52 160 495	12,5	24 521 026	2,4	40 172 249	9,2	23 432 316	16,1	359 225 785	9,3
	2014	175 779 761	4,1	53 590 887	6,8	55 246 611	5,9	23 892 323	-2,6	43 569 901	8,5	24 018 543	2,5	376 098 026	4,7
	2015	177 709 278	1,1	54 183 015	1,1	55 983 127	1,3	23 519 102	-1,6	44 444 343	2,0	23 476 026	-2,3	379 314 892	0,9
<i>Asiakkailta takaisin peritty toimeentulotuki (euroa)</i>	2011	6 450 295	18,2	1 267 957	40,2	1 261 829	1,1	1 247 437	-10,9	1 317 821	20,6	940 512	27,2	12 485 851	15,2
	2012	7 802 240	21,0	1 576 711	24,4	1 634 570	29,5	1 864 706	49,5	1 808 433	37,2	863 998	-8,1	15 550 657	24,5
	2013	7 882 367	1,0	1 398 253	-11,3	1 497 984	-8,4	1 792 660	-3,9	2 118 624	17,2	926 949	7,3	15 616 837	0,4
	2014	8 365 804	6,1	2 312 153	65,4	1 606 176	7,2	1 277 745	-28,7	2 944 154	39,0	934 534	0,8	17 440 566	11,7
	2015	8 058 907	-3,7	2 419 371	4,6	1 654 041	3,0	1 161 298	-9,1	2 258 816	-23,3	946 936	1,3	16 499 369	-5,4
<i>Asiakkailta takaisin perityn toimeentulotuen osuus (%) kustannuksista</i>	2011	4,7		3,1		3,1		5,4		3,8		5,2		4,2	
	2012	5,0		3,4		3,5		7,8		4,9		4,3		4,7	
	2013	4,7		2,8		2,9		7,3		5,3		4,0		4,3	
	2014	4,8		4,3		2,9		5,3		6,8		3,9		4,6	
	2015	4,5		4,5		3,0		4,9		5,1		4,0		4,3	

Taulukon eurot ovat kunkin vuoden absoluuttisia euroja, joita ei ole deflatoitu vuoden 2015 rahanarvoon.

Liite 3D/2: Toimeentulotuen asiakkaat ja kustannukset 2011-2015 (sisältäen pakolaiset, paluumuuttajat ja turvapaikanhakijat)

	Vuosi	Helsinki	Muutos %	Espoo	Muutos %	Vantaa	Muutos %	Turku	Muutos %	Tampere	Muutos %	Oulu	Muutos %	Kuusikko	Muutos %
<i>Kustannukset euroa/kotitalous</i>	2011	3 324,3	4,8	3 758,3	5,5	3 437,7	2,3	2 351,2	-3,1	2 392,1	5,1	2 392,0	2,4	3 075,9	4,0
	2012	3 642,1	9,6	4 153,4	10,5	3 759,8	9,4	2 488,4	5,8	2 516,6	5,2	2 662,6	11,3	3 358,4	9,2
	2013	3 761,9	3,3	4 136,7	-0,4	4 014,8	6,8	2 537,9	2,0	2 674,6	6,3	2 603,9	-2,2	3 465,3	3,2
	2014	3 656,7	-2,8	4 144,7	0,2	3 883,8	-3,3	2 479,5	-2,3	2 603,2	-2,7	2 619,3	0,6	3 395,4	-2,0
	2015	3 377,7	-7,6	3 912,1	-5,6	3 811,7	-1,9	2 399,2	-3,2	2 620,5	0,7	2 525,9	-3,6	3 236,3	-4,7
<i>Kustannukset euroa/henkilö</i>	2011	2 305,3	4,8	2 281,6	6,6	2 066,4	3,4	1 526,6	-2,3	1 623,4	1,0	1 642,7	1,6	2 038,6	3,6
	2012	2 512,1	9,0	2 514,3	10,2	2 256,4	9,2	1 600,6	4,8	1 725,8	6,3	1 819,4	10,8	2 219,8	8,9
	2013	2 591,5	3,2	2 513,9	0,0	2 390,4	5,9	1 645,2	2,8	1 785,0	3,4	1 711,4	-5,9	2 273,5	2,4
	2014	2 506,0	-3,3	2 482,3	-1,3	2 339,4	-2,1	1 598,8	-2,8	1 766,2	-1,1	1 730,3	1,1	2 227,5	-2,0
	2015	2 341,5	-6,6	2 314,0	-6,8	2 302,8	-1,6	1 539,5	-3,7	1 805,9	2,3	1 654,3	-4,4	2 134,6	-4,2
<i>Kustannukset euroa/väestö</i>	2011	234,8	3,0	167,3	9,3	205,9	3,1	129,5	-6,1	163,7	2,9	126,8	2,2	189,1	3,0
	2012	259,9	10,7	185,2	10,7	228,5	11,0	134,0	3,5	171,0	4,5	140,2	10,5	207,0	9,4
	2013	279,5	7,5	195,3	5,4	254,1	11,2	136,1	1,5	184,8	8,0	122,8	-12,4	217,1	4,9
	2014	286,9	2,7	205,5	5,2	265,5	4,5	131,2	-3,6	197,6	7,0	123,9	0,9	224,2	3,2
	2015	286,3	-0,2	204,0	-0,7	265,6	0,0	127,9	-2,5	199,3	0,8	123,0	-0,7	223,8	-0,2

Taulukon eurot ovat kunkin vuoden absoluuttisia euroja, joita ei ole deflaoitu vuoden 2015 rahanarvoon.

Liite 4A: Toimeentulotukea saaneiden kotitalouksien perhetyypit 2013 - 2015

	Vuosi	Helsinki	Espoo	Vantaa	Turku	Tampere	Oulu	Kuusikko
Yksinasuvat Miehiä	2013	20 911	5 015	5 623	4 100	6 677	3 992	46 318
	2014	22 147	5 267	6 545	4 060	7 383	4 095	49 497
	2015	25 192	5 439	6 599	4 152	7 436	4 324	53 142
Yksinasuvat Naisia	2013	13 761	3 119	3 150	2 643	4 584	2 399	29 656
	2014	14 740	3 376	3 773	2 646	5 032	2 411	31 978
	2015	15 497	3 690	3 720	2 717	5 113	2 553	33 290
Yksinasuvat yhteensä	2013	34 672	8 134	8 773	6 743	11 261	6 391	75 974
	2014	36 887	8 643	10 318	6 706	12 415	6 506	81 475
	2015	40 689	9 129	10 319	6 869	12 549	6 877	86 432
Pari, ei lapsia	2013	2 089	699	795	549	961	571	5 664
	2014	2 248	747	704	571	1 075	580	5 925
	2015	2 441	863	803	597	1 393	620	6 717
Yksinhuoltaja	2013	5 146	1 700	2 111	1 073	1 734	1 053	12 817
	2014	5 607	1 796	1 910	1 060	1 952	1 133	13 458
	2015	5 810	1 879	2 295	1 071	1 989	1 119	14 163
Pari, lapsia	2013	2 959	1 213	1 313	834	1 064	702	8 085
	2014	3 328	1 350	1 293	843	1 482	710	9 006
	2015	3 673	1 497	1 422	908	1 211	778	9 489
Kotitalouksia yhteensä	2013	44 866	11 746	12 992	9 199	15 020	8 717	102 540
	2014	48 070	12 536	14 225	9 180	16 924	8 929	109 864
	2015	52 613	13 368	14 839	9 445	17 142	9 394	116 801

Perhetyyppien osuus kaikista kotitalouksista, %

	Vuosi	Helsinki	Espoo	Vantaa	Turku	Tampere	Oulu	Kuusikko
Yksinasuvat, miehet	2013	46,6	42,7	43,3	44,6	44,5	45,8	45,2
	2014	46,1	42,0	46,0	44,2	43,6	45,9	45,1
	2015	47,9	40,7	44,5	44,0	43,4	46,0	45,5
Yksinasuvat, naiset	2013	30,7	26,6	24,2	28,7	30,5	27,5	28,9
	2014	30,7	26,9	26,5	28,8	29,7	27,0	29,1
	2015	29,5	27,6	25,1	28,8	29,8	27,2	28,5
Yksinasuvat, yhteensä	2013	77,3	69,2	67,5	73,3	75,0	73,3	74,1
	2014	76,7	68,9	72,5	73,1	73,4	72,9	74,2
	2015	77,3	68,3	69,5	72,7	73,2	73,2	74,0
Pari, ei lapsia	2013	4,7	6,0	6,1	6,0	6,4	6,6	5,5
	2014	4,7	6,0	4,9	6,2	6,4	6,5	5,4
	2015	4,6	6,5	5,4	6,3	8,1	6,6	5,8
Yksinhuoltaja	2013	11,5	14,5	16,2	11,7	11,5	12,1	12,5
	2014	11,7	14,3	13,4	11,5	11,5	12,7	12,2
	2015	11,0	14,1	15,5	11,3	11,6	11,9	12,1
Pari, lapsia	2013	6,6	10,3	10,1	9,1	7,1	8,1	7,9
	2014	6,9	10,8	9,1	9,2	8,8	8,0	8,2
	2015	7,0	11,2	9,6	9,6	7,1	8,3	8,1
Kotitaloudet yhteensä	2013	100,0	100,0	100,0	100,0	100,0	100,0	100,0
	2014	100,0	100,0	100,0	100,0	100,0	100,0	100,0
	2015	100,0	100,0	100,0	100,0	100,0	100,0	100,0

Liite 4B: Lapsien määrä toimeentulotukiperheissä 2013 - 2015

	Vuosi	Helsinki	Espoo	Vantaa	Turku	Tampere	Oulu	Kuusikko
Yksinhuoltajilla lapsia yhteensä	2013	8 424	2 908	3 540	1 709	2 782	1 797	21 160
	2014	9 131	3 151	3 180	1 738	3 157	1 962	22 319
	2015	9 522	3 304	3 321	1 716	3 044	1 823	22 730
Pareilla lapsia yhteensä	2013	6 669	2 648	3 003	1 773	2 163	1 682	17 938
	2014	7 507	2 944	2 854	1 788	3 241	1 756	20 090
	2015	8 331	3 297	2 929	1 985	2 325	1 866	20 733
Kotitalouksissa lapsia yhteensä	2013	15 093	5 556	6 543	3 482	4 945	3 479	39 098
	2014	16 638	6 095	6 034	3 526	6 398	3 718	42 409
	2015	17 853	6 601	6 250	3 701	5 369	3 689	43 463
<i>Yksinhuoltajien lasten osuus tt-tukea saaneiden perheiden lapsista %</i>	2013	55,8	52,3	54,1	49,1	56,3	51,7	54,1
	2014	54,9	51,7	52,7	49,3	49,3	52,8	52,6
	2015	53,3	50,1	53,1	46,4	56,7	49,4	52,3
<i>Kahden huoltajan lasten osuus tt-tukea saaneiden perheiden lapsista %</i>	2013	44,2	47,7	45,9	50,9	43,7	48,3	45,9
	2014	45,1	48,3	47,3	50,7	50,7	47,2	47,4
	2015	46,7	49,9	46,9	53,6	43,3	50,6	47,7
<i>Ttt-perheiden lasten osuus alle 18 v väestöstä % (1.1.)</i>	2013	15,3	9,4	14,7	12,5	13,9	7,9	12,6
	2014	16,6	10,2	13,5	12,6	17,8	8,4	13,5
	2015	17,6	10,8	13,8	13,0	14,8	8,2	13,7

Liite 5: Kotitalouksille maksetut toimeentulotukikuukaudet vuonna 2015 ja 2014

2015	1-3 kk	4-6kk	7-9kk	10-12kk	10-11kk	12kk	Yhteensä
Helsinki	15 540	9 499	6 646	20 928	5 625	15 303	52 613
Espoo	4 533	2 375	2 351	4 109	2 015	2 094	13 368
Vantaa	4 314	2 469	1 976	5 866	2 132	3 734	14 625
Turku	3 921	1 878	1 572	2 074	1 265	809	9 445
Tampere	6 407	3 091	2 544	4 918	2 452	2 466	16 960
Oulu	4 150	1 827	1 312	2 105	1 010	1 095	9 394
Kuusikko	38 865	21 139	16 401	40 000	14 499	25 501	116 405

2015	1-3 kk	4-6kk	7-9kk	10-12kk	10-11kk	12kk	Yhteensä
Helsinki	29,5	18,1	12,6	39,8	10,7	29,1	100,0
Espoo	33,9	17,8	17,6	30,7	15,1	15,7	100,0
Vantaa	29,5	16,9	13,5	40,1	14,6	25,5	100,0
Turku	41,5	19,9	16,6	22,0	13,4	8,6	100,0
Tampere	37,8	18,2	15,0	29,0	14,5	14,5	100,0
Oulu	44,2	19,4	14,0	22,4	10,8	11,7	100,0
Kuusikko	33,4	18,2	14,1	34,4	12,5	21,9	100,0

2014	1-3 kk	4-6kk	7-9kk	10-12kk	10-11kk	12kk	Yhteensä
Helsinki	13 522	8 185	6 399	19 964	5 737	14 227	48 070
Espoo	4 298	2 292	2 120	3 826	1 896	1 930	12 536
Vantaa	4 200	2 384	2 042	5 582	2 037	3 545	14 208
Turku	3 693	1 791	1 685	2 011	1 246	765	9 180
Tampere	6 412	3 169	2 561	4 413	2 319	2 094	16 555
Oulu	3 762	1 476	1 175	2 757	861	1 896	9 170
Kuusikko	35 887	19 297	15 982	38 553	14 096	24 457	109 719

2014	1-3 kk	4-6kk	7-9kk	10-12kk	10-11kk	12kk	Yhteensä
Helsinki	28,1	17,0	13,3	41,5	11,9	29,6	100,0
Espoo	34,3	18,3	16,9	30,5	15,1	15,4	100,0
Vantaa	29,6	16,8	14,4	39,3	14,3	25,0	100,0
Turku	40,2	19,5	18,4	21,9	13,6	8,3	100,0
Tampere	38,7	19,1	15,5	26,7	14,0	12,6	100,0
Oulu	41,0	16,1	12,8	30,1	9,4	20,7	100,0
Kuusikko	32,7	17,6	14,6	35,1	12,8	22,3	100,0

Liite 6A: Kotitalouksille maksetut toimeentulotukikaudet iän mukaan vuonna 2015

	1-3 kk	4-6kk	7-9kk	10-12kk	josta 10-11kk	josta 12kk	Kotitaloudet yhteensä
Helsinki							
-24 v opiskelijat	703	478	431	781	326	455	2 393
-24 v muut	3 539	2 139	1 294	2 493	809	1 684	9 465
25 - 34 v	4 646	2 939	1 827	4 732	1 473	3 259	14 144
35 - 49 v	3 336	2 177	1 633	6 375	1 583	4 792	13 521
50 - 64 v	2 071	1 248	1 084	5 419	1 151	4 268	9 822
65 v täyttäneet	1 245	518	377	1 128	283	845	3 268
Kaikki kotitaloudet yhteensä	15 540	9 499	6 646	20 928	5 625	15 303	52 613
Espoo							
-24 v opiskelijat	599	307	239	243	137	106	1 388
-24 v muut	773	389	366	408	244	164	1 936
25 - 34 v	1 217	620	606	825	480	345	3 268
35 - 49 v	1 024	576	609	1 232	581	651	3 441
50 - 64 v	624	336	390	1 211	473	738	2 561
65 v täyttäneet	296	147	141	190	100	90	774
Kaikki kotitaloudet yhteensä	4 533	2 375	2 351	4 109	2 015	2 094	13 368
Vantaa							
-24 v opiskelijat	222	160	149	272	132	140	803
-24 v muut	1 066	599	401	770	364	406	2 836
25 - 34 v	1 035	586	489	1 403	525	878	3 513
35 - 49 v	943	589	493	1 853	606	1 247	3 878
50 - 64 v	638	383	349	1 424	448	976	2 794
65 v täyttäneet	410	152	95	144	57	87	801
Kaikki kotitaloudet yhteensä	4 314	2 469	1 976	5 866	2 132	3 734	14 625
Turku							
-24 v opiskelijat	365	163	134	179	112	67	841
-24 v muut	665	312	263	327	196	131	1 567
25 - 34 v	1 015	487	433	563	343	220	2 498
35 - 49 v	1 026	489	384	527	319	208	2 426
50 - 64 v	711	364	298	383	231	152	1 756
65 v täyttäneet	139	63	60	95	64	31	357
Kaikki kotitaloudet yhteensä	3 921	1 878	1 572	2 074	1 265	809	9 445
Tampere							
-24 v opiskelijat	953	443	422	594	330	264	2 412
-24 v muut	1 009	481	342	318	63	255	2 150
25 - 34 v	1 800	930	761	1 438	815	623	4 929
35 - 49 v	1 231	669	531	1 450	731	719	3 881
50 - 64 v	882	443	422	1 086	490	596	2 833
65 v täyttäneet	532	125	66	32	23	9	755
Kaikki kotitaloudet yhteensä	6 407	3 091	2 544	4 918	2 452	2 466	16 960
Oulu							
-24 v opiskelijat	582	193	130	..	73	37	..
-24 v muut	807	382	296	403	204	199	1 888
25 - 34 v	1 209	595	429	541	285	256	2 774
35 - 49 v	868	392	276	609	265	344	2 145
50 - 64 v	518	237	169	437	181	256	1 361
65 v täyttäneet	166	28	12	5	2	3	211
Kaikki kotitaloudet yhteensä	4 150	1 827	1 312	1 995	1 010	1 095	9 284
Kuusikko							
-24 v opiskelijat	3 424	1 744	1 505	2 069	1 110	1 069	8 742
-24 v muut	7 859	4 302	2 962	4 719	1 880	2 839	19 842
25 - 34 v	10 922	6 157	4 545	9 502	3 921	5 581	31 126
35 - 49 v	8 428	4 892	3 926	12 046	4 085	7 961	29 292
50 - 64 v	5 444	3 011	2 712	9 960	2 974	6 986	21 127
65 v täyttäneet	2 788	1 033	751	1 594	529	1 065	6 166
Kaikki kotitaloudet yhteensä	38 865	21 139	16 401	39 890	14 499	25 501	116 295

Liite 6B: Kotitalouksille maksetut toimeentulotukikuukaudet perhetyypin mukaan vuonna 2015

	1-3 kk	4-6kk	7-9kk	10-12kk	josta 10-11kk	josta 12kk	Kotitaloudet yhteensä
Helsinki							
Yksinäiset yhteensä	12 191	7 514	5 065	15 919	4 101	11 818	40 689
Yksinäiset miehet	7 276	4 884	2 976	10 056	2 523	7 533	25 192
Yksinäiset naiset	4 915	2 630	2 089	5 863	1 578	4 285	15 497
Aikuinen ja lapsia	1 311	958	854	2 687	779	1 908	5 810
Pari, ilman lapsia (sekä avio, että avoparit)	972	445	276	748	255	493	2 441
Pari, lapsia (sekä avio, että avoparit)	1 066	582	451	1 574	490	1 084	3 673
Kaikki kotitaloudet yhteensä	15 540	9 499	6 646	20 928	5 625	15 303	52 613
Espoo							
Yksinäiset yhteensä	3 197	1 645	1 571	2 716	1 291	1 425	9 129
Yksinäiset miehet	1 877	943	947	1 672	798	874	5 439
Yksinäiset naiset	1 320	702	624	1 044	493	551	3 690
Aikuinen ja lapsia	589	349	336	605	312	293	1 879
Pari, ilman lapsia (sekä avio, että avoparit)	339	139	142	243	128	115	863
Pari, lapsia (sekä avio, että avoparit)	408	242	302	545	284	261	1 497
Kaikki kotitaloudet yhteensä	4 533	2 375	2 351	4 109	2 015	2 094	13 368
Vantaa							
Yksinäiset yhteensä	3 109	1 781	1 386	4 122	0	0	9 260
Yksinäiset miehet	1 599	963	768	2 580	5 910
Yksinäiset naiset	1 153	584	456	1 157	3 350
Aikuinen ja lapsia	513	323	307	913	2 056
Pari, ilman lapsia (sekä avio, että avoparit)	251	126	98	256	731
Pari, lapsia (sekä avio, että avoparit)	313	198	164	617	1 292
Kaikki kotitaloudet yhteensä	3 829	2 194	1 793	5 523	0	0	13 339
Turku							
Yksinäiset yhteensä	2 873	1 390	1 143	1 463	901	562	6 869
Yksinäiset miehet	1 726	845	689	892	554	338	4 152
Yksinäiset naiset	1 147	545	454	571	347	224	2 717
Aikuinen ja lapsia	434	207	170	260	158	102	1 071
Pari, ilman lapsia (sekä avio, että avoparit)	245	108	88	156	103	53	597
Pari, lapsia (sekä avio, että avoparit)	369	173	171	195	103	92	908
Kaikki kotitaloudet yhteensä	3 921	1 878	1 572	2 074	1 265	809	9 445
Tampere							
Yksinäiset yhteensä	4 922	2 296	1 823	3 558	1 753	1 806	12 599
Yksinäiset miehet	2 749	1 290	1 098	2 328	1 126	1 203	7 465
Yksinäiset naiset	2 173	1 006	725	1 230	627	603	5 134
Aikuinen ja lapsia	681	403	299	489	246	243	1 872
Pari, ilman lapsia (sekä avio, että avoparit)	541	199	146	143	89	53	1 029
Pari, lapsia (sekä avio, että avoparit)	599	252	216	393	208	185	1 460
Kaikki kotitaloudet yhteensä	6 743	3 150	2 484	4 583	2 296	2 287	16 960
Oulu							
Yksinäiset yhteensä	3 034	1 338	934	1 571	733	838	6 877
Yksinäiset miehet	1 797	841	605	1 081	502	579	4 324
Yksinäiset naiset	1 237	497	329	490	231	259	2 553
Aikuinen ja lapsia	539	210	167	203	100	103	1 119
Pari, ilman lapsia (sekä avio, että avoparit)	298	134	80	108	65	43	620
Pari, lapsia (sekä avio, että avoparit)	279	145	131	223	112	111	778
Kaikki kotitaloudet yhteensä	4 150	1 827	1 312	2 105	1 010	1 095	9 394
Kuusikko							
Yksinäiset yhteensä	29 326	15 964	11 922	29 349	8 779	16 449	85 423
Yksinäiset miehet	17 024	9 766	7 083	18 609	5 503	10 527	52 482
Yksinäiset naiset	11 945	5 964	4 677	10 355	3 276	5 922	32 941
Aikuinen ja lapsia	4 067	2 450	2 133	5 157	1 595	2 649	13 807
Pari, ilman lapsia (sekä avio, että avoparit)	2 646	1 151	830	1 654	640	757	6 281
Pari, lapsia (sekä avio, että avoparit)	3 034	1 592	1 435	3 547	1 197	1 733	9 608
Kaikki kotitaloudet yhteensä	38 716	20 923	16 158	39 322	12 211	21 588	115 119

Liite 7/1: Kuusikon kuntien työttömyystietoja joulukuussa 2010 – 2015: kaikki työttömät työnhakijat, pitkäaikaistyöttömät

Joulukuu	HELSINKI			ESPOO			VANTAA			TURKU			TAMPERE			OULU			KUUSIKKO		
	Muutos ed. vuoteen			Muutos ed. vuoteen			Muutos ed. vuoteen			Muutos ed. vuoteen			Muutos ed. vuoteen			Muutos ed. vuoteen			Muutos ed. vuoteen		
	Lkm	%		Lkm	%		Lkm	%		Lkm	%		Lkm	%		Lkm	%		Lkm	%	
Työttömät työnhakijat joulukuun lopussa																					
2009	26 878	.	.	8 715	.	.	10 039	.	.	11 856	.	.	16 783	.	.	9 668	.	.	83 939	.	.
2010	24 648	-2 230	-8,3	7 647	-1 068	-12,3	9 293	-746	-7,4	11 688	-168	-1,4	15 139	-1 644	-9,8	9 150	-518	-5,4	77 565	-6 374	-7,6
2011	23 793	-855	-3,5	7 185	-462	-6,0	8 888	-405	-4,4	11 356	-332	-2,8	13 937	-1 202	-7,9	9 208	58	0,6	74 367	-3 198	-4,1
2012	26 580	2 787	11,7	8 463	1 278	17,8	9 666	778	8,8	12 289	933	8,2	16 027	2 090	15,0	13 028	3 820	41,5	86 053	11 686	15,7
2013	32 785	6 205	23,3	11 155	2 692	31,8	11 642	1 976	20,4	14 053	1 764	14,4	18 848	2 821	17,6	15 027	1 999	15,3	103 510	17 457	20,3
2014	38 585	5 800	17,7	13 368	2 213	19,8	12 870	1 228	10,5	15 527	1 474	10,5	20 115	1 267	6,7	16 696	1 669	11,1	117 161	13 651	13,2
2015	41 714	3 129	8,1	14 904	1 536	11,5	14 086	1 216	9,4	16 134	607	3,9	21 356	1 241	6,2	16 943	247	1,5	125 137	7 976	6,8
Työttömyysaste, työttömiä työnhakijoita työvoimasta (%) joulukuun lopussa																					
2009	8,7			6,8			9,4			13,5			15,5			14,3			10,4		
2010	7,8			5,8			8,6			13,2			13,8			13,2			9,5		
2011	7,6			5,5			8,2			12,9			12,8			13,3			9,1		
2012	8,4			6,5			8,9			13,9			14,7			14,4			10,2		
2013	10,3			8,4			10,5			15,8			17,1			16,3			12,1		
2014	11,9			9,9			11,6			17,3			18,0			17,9			13,5		
2015	12,7			10,9			12,6			17,7			18,9			17,9			14,3		
Työttömistä työhakijoista yli vuoden työttömänä olleet (pitkäaikaistyöttömät) kunnittain joulukuun lopussa																					
2009	3 987	.	.	1 387	.	.	1 787	.	.	2 307	.	.	3 571	.	.	1 750	.	.	14 789	.	.
2010	5 409	1 422	35,7	1 643	256	18,5	2 344	557	31,2	3 294	987	42,8	4 424	853	23,9	1 982	232	13,3	19 096	4 307	29,1
2011	5 136	-273	-5,0	1 386	-257	-15,6	2 310	-34	-1,5	3 244	-50	-1,5	3 925	-499	-11,3	2 020	38	1,9	18 021	-1 075	-5,6
2012	6 079	943	18,4	1 690	304	21,9	2 635	325	14,1	3 083	-161	-5,0	5 048	1 123	28,6	3 088	1 068	52,9	21 623	3 602	20,0
2013	8 515	2 436	40,1	2 896	1 206	71,4	2 922	287	10,9	3 511	428	13,9	6 845	1 797	35,6	3 666	578	18,7	28 355	6 732	31,1
2014	12 540	4 025	47,3	4 142	1 246	43,0	3 706	784	26,8	4 282	771	22,0	5 591	-1 254	-18,3	4 498	832	22,7	34 759	6 404	22,6
2015	16 292	3 752	29,9	6 025	1 883	45,5	5 002	1 296	35,0	5 477	1 195	27,9	7 164	1 573	28,1	5 266	768	17,1	45 226	10 467	30,1
Pitkäaikaistyöttömyys työvoimasta % joulukuun lopussa																					
2009	1,3			1,1			1,7			2,6			3,3			2,6			1,8		
2010	1,7			1,3			2,2			3,7			4,0			2,9			2,3		
2011	1,6			1,1			2,1			3,7			3,6			2,9			2,2		
2012	1,9			1,3			2,4			3,5			4,6			3,4			2,6		
2013	2,7			2,2			2,6			3,9			6,2			4,0			3,3		
2014	3,9			3,1			3,3			4,8			5,0			4,8			4,0		
2015	5,0			4,4			4,5			6,0			6,3			5,6			5,2		
Pitkäaikaistyöttömyys työttömistä työnhakijoista % joulukuun lopussa																					
2009	14,8			15,9			17,8			19,5			21,3			18,1			17,6		
2010	21,9			21,5			25,2			28,2			29,2			21,7			24,6		
2011	21,6			19,3			26,0			28,6			28,2			21,9			24,2		
2012	22,9			20,0			27,3			25,1			31,5			23,7			25,1		
2013	26,0			26,0			25,1			25,0			36,3			24,4			27,4		
2014	32,5			31,0			28,8			27,6			27,8			26,9			29,7		
2015	39,1			40,4			35,5			33,9			33,5			31,1			36,1		

Liite 7/2: Kuusikon kuntien työttömyystietoja joulukuussa 2010 – 2015: nuoret ja työvoima

Joulukuu	HELSINKI			ESPOO			VANTAA			TURKU			TAMPERE			OULU			KUUSIKKO		
		Muutos ed. vuoteen			Muutos ed. vuoteen			Muutos ed. vuoteen			Muutos ed. vuoteen			Muutos ed. vuoteen			Muutos ed. vuoteen			Muutos ed. vuoteen	
	Lkm	%		Lkm	%		Lkm	%		Lkm	%		Lkm	%		Lkm	%		Lkm	%	
Alle 25-vuotiaat työttömät (nuorisotyöttömät) kunnittain joulukuun lopussa																					
2009	2 342	.	.	951	.	.	1 300	.	.	1 585	.	.	2 478	.	.	1 722	.	.	10 378	.	.
2010	2 091	-251	-10,7	572	-379	-39,9	1 082	-218	-16,8	1 377	-208	-13,1	2 144	-334	-13,5	1 638	-84	-4,9	8 904	-1 474	-14,2
2011	2 131	40	1,9	589	17	3,0	871	-211	-19,5	1 367	-10	-0,7	1 827	-317	-14,8	1 736	98	6,0	8 521	-383	-4,3
2012	2 257	126	5,9	700	111	18,8	914	43	4,9	1 619	252	18,4	2 158	331	18,1	2 078	342	19,7	9 726	1 205	14,1
2013	3 014	757	33,5	1 100	400	57,1	1 209	295	32,3	2 034	415	25,6	2 757	599	27,8	2 665	587	28,2	12 779	3 053	31,4
2014	3 840	826	27,4	1 424	324	29,5	1 328	119	9,8	2 119	85	4,2	3 093	336	12,2	3 167	502	18,8	14 971	2 192	17,2
2015	3 713	-127	-3,3	1 448	24	1,7	1 456	128	9,6	2 128	9	0,4	3 332	239	7,7	3 197	30	0,9	15 274	303	2,0
Nuorisotyöttömyys työvoimasta % joulukuun lopussa																					
2009	0,8			0,7			1,2			1,8			2,3			2,5			1,3		
2010	0,7			0,4			1,0			1,6			2,0			2,4			1,1		
2011	0,7			0,5			0,8			1,6			1,7			2,5			1,0		
2012	0,7			0,5			0,8			1,8			2,0			2,3			1,2		
2013	0,9			0,8			1,1			2,3			2,5			2,9			1,5		
2014	1,2			1,1			1,2			2,4			2,8			3,4			1,7		
2015	1,1			1,1			1,3			2,3			2,9			3,4			1,7		
Nuorisotyöttämyys työttömistä työnhakijoista % joulukuun lopussa																					
2009	8,7			10,9			12,9			13,4			14,8			17,8			12,4		
2010	8,5			7,5			11,6			11,8			14,2			17,9			11,5		
2011	9,0			8,2			9,8			12,0			13,1			18,9			11,5		
2012	8,5			8,3			9,5			13,2			13,5			16,0			11,3		
2013	9,2			9,9			10,4			14,5			14,6			17,7			12,3		
2014	10,0			10,7			10,3			13,6			15,4			19,0			12,8		
2015	8,9			9,7			10,3			13,2			15,6			18,9			12,2		
Työvoima joulukuun lopussa																					
2009	308 861	.	.	128 602	.	.	106 510	.	.	87 733	.	.	108 078	.	.	67 632	.	.	807 416	.	.
2010	314 261	5 400	1,7	130 865	2 263	1,8	108 375	1 865	1,8	88 394	661	0,8	109 495	1 417	1,3	69 312	1 680	2,5	820 702	13 286	1,6
2011	315 022	761	0,2	130 069	-796	-0,6	108 283	-92	-0,1	87 717	-677	-0,8	108 608	-887	-0,8	69 222	-90	-0,1	818 921	-1 781	-0,2
2012	315 455	433	0,1	130 645	576	0,4	108 814	531	0,5	88 193	476	0,5	109 232	624	0,6	90 289	21 067	30,4	842 628	23 707	2,9
2013	319 286	3 831	1,2	132 772	2 127	1,6	110 387	1 573	1,4	89 182	989	1,1	110 394	1 162	1,1	92 042	1 753	1,9	854 063	11 435	1,4
2014	323 952	4 666	1,5	134 866	2 094	1,6	111 140	753	0,7	90 003	821	0,9	111 936	1 542	1,4	93 191	1 149	1,2	865 088	11 025	1,3
2015	328 798	4 846	1,5	136 499	1 633	1,2	112 171	1 031	0,9	91 005	1 002	1,1	113 259	1 323	1,2	94 612	1 421	1,5	876 344	11 256	1,3

Liite 7/3: Kuusikon kuntien työttömyystietoja joulukuussa 2010 – 2015: Yli 50-vuotiaat ja ulkomaalaiset

Joulukuu	HELSINKI			ESPOO			VANTAA			TURKU			TAMPERE			OULU			KUUSIKKO		
	Lkm	Muutos ed. %	%	Lkm	Muutos ed. %	%	Lkm	Muutos ed. %	%	Lkm	Muutos ed. %	%	Lkm	Muutos ed. %	%	Lkm	Muutos ed. %	%	Lkm	Muutos ed. %	%
Yli 50-vuotiaat työttömät kunnittain 12/2009 - 12/2014																					
2009	8 318	.	.	2 852	.	.	3 109	.	.	3 419	.	.	4 680	.	.	2 214	.	.	24 592	.	.
2010	8 109	-209	-2,5	2 827	-25	-0,9	3 044	-65	-2,1	3 759	340	9,9	4 482	-198	-4,2	2 236	22	1,0	24 457	-135	-0,5
2011	8 035	-74	-0,9	2 762	-65	-2,3	3 098	54	1,8	3 737	-22	-0,6	4 365	-117	-2,6	2 342	106	4,7	24 339	-118	-0,5
2012	8 734	699	8,7	3 118	356	12,9	3 406	308	9,9	3 775	38	1,0	4 914	549	12,6	3 493	1 151	49,1	27 440	3 101	12,7
2013	10 381	1 647	18,9	3 794	676	21,7	3 885	479	14,1	4 158	383	10,1	5 588	674	13,7	3 921	428	12,3	31 727	4 287	15,6
2014	11 985	1 604	15,5	4 433	639	16,8	4 311	426	11,0	4 587	429	10,3	6 053	465	8,3	4 337	416	10,6	35 706	3 979	12,5
2015	13 495	1 510	12,6	5 076	643	14,5	4 835	524	12,2	4 861	274	6,0	6 304	251	4,1	4 419	82	1,9	38 990	3 284	9,2
Yli 50-vuotiaiden työttömien osuus työvoimasta %																					
2009	2,7			2,2			2,9			3,9			4,3			3,3			3,0		
2010	2,6			2,2			2,8			4,3			4,1			3,2			3,0		
2011	2,6			2,1			2,9			4,3			4,0			3,4			3,0		
2012	2,8			2,4			3,1			4,3			4,5			3,9			3,3		
2013	3,3			2,9			3,5			4,7			5,1			4,3			3,7		
2014	3,7			3,3			3,9			5,1			5,4			4,7			4,1		
2015	4,1			3,7			4,3			5,3			5,6			4,7			4,4		
Yli 50-vuotiaiden työttömien osuus työttömistä työnhakijoista %																					
2009	30,9			32,7			31,0			28,8			27,9			22,9			29,3		
2010	32,9			37,0			32,8			32,2			29,6			24,4			31,5		
2011	33,8			38,4			34,9			32,9			31,3			25,4			32,7		
2012	32,9			36,8			35,2			30,7			30,7			26,8			31,9		
2013	31,7			34,0			33,4			29,6			29,6			26,1			30,7		
2014	31,1			33,2			33,5			29,5			30,1			26,0			30,5		
2015	32,4			34,1			34,3			30,1			29,5			26,1			31,2		
Ulkomaalaiset työttömät kunnittain 12/2007 - 12/2013																					
2009	4 503	.	.	1 299	.	.	1 659	.	.	1 458	.	.	1 346	.	.	418	.	.	10 683	.	.
2010	4 556	53	1,2	1 206	-93	-7,2	1 737	78	4,7	1 577	119	8,2	1 375	29	2,2	548	130	31,1	10 999	316	3,0
2011	4 547	-9	-0,2	1 321	115	9,5	1 862	125	7,2	1 594	17	1,1	1 355	-20	-1,5	494	-54	-9,9	11 173	174	1,6
2012	5 366	819	18,0	1 615	294	22,3	2 141	279	15,0	1 929	335	21,0	1 489	134	9,9	607	113	22,9	13 147	1 974	17,7
2013	6 680	1 314	24,5	2 160	545	33,7	2 596	455	21,3	2 129	200	10,4	1 636	147	9,9	797	190	31,3	15 998	2 851	21,7
2014	7 804	1 124	16,8	2 736	576	26,7	3 048	452	17,4	2 329	200	9,4	1 759	123	7,5	759	-38	-4,8	18 435	2 437	15,2
2015	8 071	267	3,4	3 203	467	17,1	3 176	128	4,2	2 326	-3	-0,1	1 911	152	8,6	836	77	10,1	19 523	1 088	5,9
Ulkomaalaisten työttömien osuus työvoimasta %																					
2009	1,5			1,0			1,6			1,7			1,2			0,6			1,3		
2010	1,4			0,9			1,6			1,8			1,3			0,8			1,3		
2011	1,4			1,0			1,7			1,8			1,2			0,7			1,4		
2012	1,7			1,2			2,0			2,2			1,4			0,7			1,6		
2013	2,1			1,6			2,4			2,4			1,5			0,9			1,9		
2014	2,4			2,0			2,7			2,6			1,6			0,8			2,1		
2015	2,5			2,3			2,8			2,6			1,7			0,9			2,2		
Ulkomaalaisten työttömien osuus työttömistä työnhakijoista %																					
2009	16,8			14,9			16,5			12,3			8,0			4,3			12,7		
2010	18,5			15,8			18,7			13,5			9,1			6,0			14,2		
2011	19,1			18,4			20,9			14,0			9,7			5,4			15,0		
2012	20,2			19,1			22,1			15,7			9,3			4,7			15,3		
2013	20,4			19,4			22,3			15,1			8,7			5,3			15,5		
2014	20,2			20,5			23,7			15,0			8,7			4,5			15,7		
2015	19,3			21,5			22,5			14,4			8,9			4,9			15,6		

Lähde: Työ- ja elinkeinoministeriön työnvälitystilastot toimiala online -palvelu.

Liite 7/4: Kuusikon kuntien ja koko Suomen työttömyystietoja joulukuussa 2010 – 2015: rakennetyöttömyys

Joulukuu	HELSINKI		Muutos ed. %		ESPOO		VANTAA		Muutos ed. vuoteen %		TURKU		Muutos ed. vuoteen %		TAMPERE		Muutos ed. vuoteen %		OULU		Muutos ed. vuoteen %		KUUSIKKO		Muutos ed. vuoteen %	
	Lkm		Lkm		Lkm		Lkm		Lkm		Lkm		Lkm		Lkm		Lkm		Lkm		Lkm		Lkm		Lkm	
Rakennetyöttömyys (vähintäänvuoden yhtäjaksoisesti työttömänä työnhakijana olleet tai viimeisen 16 kuukauden aikana yhteensä vähintään 12 kuukautta työttömänä työnhakijana olleet)																										
2009	11 972	.	3 656	.	4 382	.	5 502	.	7 834	.	5 517	.	38 863	.												
2010	13 393	1 421	11,9	4 157	501	13,7	5 229	847	19,3	6 390	888	16,1	8 995	1 161	14,8	5 793	276	5,0	43 957	5 094	13,1					
2011	13 259	-134	-1,0	3 876	-281	-6,8	5 240	11	0,2	6 776	386	6,0	8 364	-631	-7,0	6 115	322	5,6	43 630	-327	-0,7					
2012	13 704	445	3,4	4 342	466	12,0	5 374	134	2,6	7 017	241	3,6	8 995	631	7,5	6 581	466	7,6	46 013	2 383	5,5					
2013	16 957	3 253	23,7	5 648	1 306	30,1	6 144	770	14,3	7 966	949	13,5	10 810	1 815	20,2	7 652	1 071	16,3	55 177	9 164	19,9					
2014	21 596	4 639	27,4	7 367	1 719	30,4	7 126	982	16,0	9 248	1 282	16,1	12 589	1 779	16,5	8 932	1 280	16,7	66 858	11 681	21,2					
2015	25 118	3 522	16,3	8 948	1 581	21,5	8 387	1 261	17,7	10 126	878	9,5	13 174	585	4,6	9 687	755	8,5	75 440	8 582	12,8					
Rakennetyöttömien osuus työvoimasta %																										
2009	3,9		2,8		4,1		6,3		7,2		8,2		4,8													
2010	4,3		3,2		4,8		7,2		8,2		8,4		5,4													
2011	4,2		3,0		4,8		7,7		7,7		8,8		5,3													
2012	4,3		3,3		4,9		8,0		8,2		7,3		5,5													
2013	5,3		4,3		5,6		8,9		9,8		8,3		6,5													
2014	6,7		5,5		6,4		10,3		11,2		9,6		7,7													
2015	7,6		6,6		7,5		11,1		11,6		10,2		8,6													
Rakennetyöttömien osuus työttömistä työnhakijoista %																										
2009	44,5		42,0		43,6		46,4		46,7		57,1		46,3													
2010	54,3		54,4		56,3		54,7		59,4		63,3		56,7													
2011	55,7		53,9		59,0		59,7		60,0		66,4		58,7													
2012	51,6		51,3		55,6		57,1		56,1		50,5		53,5													
2013	51,7		50,6		52,8		56,7		57,4		50,9		53,3													
2014	56,0		55,1		55,4		59,6		62,6		53,5		57,1													
2015	60,2		60,0		59,5		62,8		61,7		57,2		60,3													

Lähde: Työ- ja elinkeinoministeriö, Työnvälitystilasto

Liite 8: Väestörakennetietoja 31.12.2010 - 31.12.2015.

Aluejako 1.1.2015 kaikkien vuosien osalta.

Joulukuu	HELSINKI %yks	ESPOO %yks	VANTAA %yks	TURKU %yks	TAMPERE %yks	OULU %yks	KOKO MAA %yks
Väestöllinen huoltosuhde eli lapsia ja vanhuksia 100 työkäistä kohti (alle 15-vuotiaiden ja 65+ vuotta täyttäneiden määrän suhde 15-64 -vuotiaiden määrään)							
2010	39,9	44,9	43,6	45,2	42,4	46,3	51,6
2011	40,8	46,1	44,8	46,1	43,4	47,4	52,9
2012	41,6	47,2	46,2	47,0	44,5	48,3	54,3
2013	42,6	48,4	47,4	47,8	45,6	49,4	55,8
2014	43,4	49,5	48,4	48,6	46,5	50,0	57,1
2015	44,0	50,2	49,0	49,2	47,2	50,6	58,2
Alle 15-vuotiaiden osuus väestöstä, %							
2010	13,5	19,5	18,3	13,0	13,5	19,5	16,5
2011	13,6	19,4	18,2	12,9	13,5	19,5	16,5
2012	13,6	19,4	18,2	12,8	13,5	19,4	16,4
2013	13,7	19,5	18,2	12,8	13,6	19,5	16,4
2014	13,9	19,6	18,1	12,9	13,7	19,3	16,4
2015	14,0	19,5	18,1	12,9	13,7	19,2	16,3
15-64-vuotiaiden osuus väestöstä, %							
2010	71,5	69,0	69,7	68,9	70,2	68,3	66,0
2011	71,0	68,5	69,0	68,4	69,7	67,9	65,4
2012	70,6	67,9	68,4	68,0	69,2	67,4	64,8
2013	70,1	67,4	67,8	67,7	68,7	66,9	64,2
2014	69,8	66,9	67,4	67,3	68,3	66,7	63,7
2015	69,4	66,6	67,1	67,0	67,9	66,4	63,2
65 vuotta täyttäneet osuus väestöstä, %							
2010	15,0	11,5	12,1	18,1	16,3	12,2	17,5
2011	15,4	12,1	12,7	18,6	16,8	12,7	18,1
2012	15,8	12,6	13,4	19,2	17,3	13,1	18,8
2013	16,1	13,2	14,0	19,5	17,7	13,5	19,4
2014	16,4	13,6	14,5	19,8	18,0	14,0	19,9
2015	16,6	13,9	14,8	20,1	18,4	14,4	20,5
Ulkomaalaistaustaisten osuus väestöstä, %. (Molemmat/ainoa tiedossa oleva vanhempi on syntynyt ulkomailla tai ulkomailla syntyneet henkilöt, joiden vanhemmista ei ole tietoa väestötietojärjestelmässä)							
2010	11,2	9,5	10,3	8,0	5,4	2,6	4,4
2011	11,8	10,5	11,2	8,4	5,7	2,8	4,8
2012	12,6	11,4	12,3	9,0	6,0	3,0	5,2
2013	13,2	12,4	13,6	9,6	6,4	3,2	5,5
2014	13,8	13,4	14,7	10,0	6,7	3,4	5,9
2015

Lähde: Tilastokeskuksen StatFin-tietokanta, Väestöllisiä tunnuslukuja alueittain

Liite 9: Asiakaspalaute 2015¹

Kunta	Helsinki	Espoo	Vantaa	Turku	Tampere	Oulu
Kyselyn/Julkaisun nimi tai kuvaus tilanteesta	Ei tehty asiakaskyselyä vuoden 2015 aikana	Arvioi Espoon aikuisten sosiaalipalveluita	Vantaan kaupungin sosiaalija terveydenhuollon toimialan asiakastytyväisyyskysely 2016	asiakastytyväisyyskysely 2015 avohuollon sosiaalityö	Avopalvelujen asiakaspalautekysely	Hyvinvointipalveluiden asukaskysely 2015, mutta etuuskäsittelyä koskevien vastausten määrä jäi vähäiseksi
Selvityksen kohde		Alueellinen aikuissosiaalityö ja pakolaisten vastaanotto			Palvelujen laadun arviointi	
Kyselyn toteutusajankohta		Vuosi 2015	2016	1.11-30.11.2015	2.-15.11.2015	
Tulosten julkaisuvuosi		2016	2016		2016	
Kyselyn kohderyhmä		Internet-kysely sekä aikuissosiaalityön ja maahanmuuttajapalveluiden toimipisteissä jaettu kysely lomakemuodossa	Sosiaali- ja terveystoimen asiakkaat		Aikuissosiaalityön asiakkaat	
Tavoiteltu vastaajamäärä					Ei asettua tavoitetta	
Kyselyyn vastanneiden määrä		225	144 aikuissosiaalityön asiakasta	944	225	
Vastausprosentti						
Kuusikon yhteisen palvelumittarin kysymys						
1. Olen saanut riittävästi tietoa ja neuvontaa				4,03	3,79	4,01
2. Olen saanut asiallista kohtelua			3,2	4,26	4,08	4,26
3. Saamani palvelu on ollut asiantuntevaa				4,19	3,95	4,20
4. Saamani palvelu on vastannut tarpeitani			2,92	4,08	3,87	4,22
5. Olen saanut palvelua riittävän nopeasti			2,75	3,87	3,84	3,92
6. Olen voinut osallistua nykyisen palveluni suunnitteluun ja arviointiin			2,91	3,73	3,68	3,62
7. Saamani palvelu on parantanut elämäntilannettani				3,88	3,83	3,90
Yleisarvioni palvelusta			2,98	8,24	8,02	4,04
			Asteikko 1-4	Asteikko 1-4 (yleisarvosana 4-10)	Asteikko 1-5 (yleisarvosana 4-10)	Asteikko 1-5

¹ Vantaan osalta palaute on vuodelta 2016.

Liite 10 Aikuissosiaalityön ja toimeentulotuen asiantuntijatyöryhmä 2016

Työryhmän puheenjohtajat

Aikuissosiaalityö ja toimeentulotuki:

Timo Ruohola

Toimeentuloturvan päällikkö

Hyvinvointipalvelut

Avopalvelut/Aikuisten sosiaalipalvelut

timo.ruohola@tampere.fi

Työllistämispalvelut:

Mika Itänen

Palveluyksikön johtaja

Konserninhallinto

Työllisyydenhoidon palveluyksikkö

mika.itanen(at)tampere.fi

Helsinki

Anne Kuvaja

Erityissuunnittelija

Sosiaali- ja terveysvirasto

Kehittämisen ja toiminnan tuki

anne.kuvaja(at)hel.fi

Anne Qvist

Toimeentulotuen maksupäällikkö

Sosiaali- ja terveysvirasto

Toimeentulotuen maksatus

anne.qvist(at)hel.fi

Anne Leppänen

Suunnittelija

Sosiaali- ja terveysvirasto

Tietohuolto- ja tilastopalvelut

anne.leppanen(at)hel.fi

Marja Heikkinen (vara)

Kehittämissuunnittelija

Sosiaali- ja terveysvirasto

Kehittämisen ja toiminnan tuki

marja.heikkinen(at)hel.fi

Anne Peltola

Johtava sosiaalityöntekijä

Sosiaali- ja terveysvirasto

Nuorten palvelut ja aikuissosiaalityö

anne.peltola(at)hel.fi

Espoo

Tua Ekblad

Erityissuunnittelija

Sosiaali- ja terveystoimi

Esikunta

tua.ekblad(at)espoo.fi

Eveliina Cammarano

Vs. aluepäällikkö

Sosiaali- ja terveystoimi

Perhe- ja sosiaalipalvelut

eveliina.cammarano(at)espoo.fi

Tapio Nieminen

Päällikkö

Sosiaali- ja terveystoimi

Perhe- ja sosiaalipalvelut

tapio.e.nieminen(at)espoo.fi

Pasi Sipola

Aluepäällikkö

Sosiaali- ja terveystoimi

Perhe- ja sosiaalipalvelut

pasi.sipola(at)espoo.fi

Heidi Nihtilä

työllisyyspalvelujen päällikkö

Sosiaali- ja terveystoimi

Perhe- ja sosiaalipalvelut

heidi.nihtila(at)espoo.fi

Vantaa

Leena Kaijala

Suunnittelija

Sosiaali- ja terveystoimi

Perhepalvelut

leena.kaijala(at)vantaa.fi

Kirsti Huvinen

Sosiaalityön koordinaattori
Sosiaali- ja terveystoimi
Perhepalvelut
kirsti.huvinen(at)vantaa.fi

Virve Flinkkilä

Aikuissosiaalityön palvelupäällikkö
Sosiaali- ja terveystoimi
Perhepalvelut
virve.flinkkila(at)vantaa.fi

Assi Sihvonen

Sosiaalityön esimies
Sosiaali- ja terveystoimi
Perhepalvelut
assi.sihvonen(at)vantaa.fi

Anu Tirkkonen

Työllisyyspalveluiden johtaja
Konserni- ja asukaspalveluiden toimiala
Työllisyyspalvelut
anu.tirkkonen(at)vantaa.fi

Soile Huuromäki

Suunnittelija
Konserni- ja asukaspalveluiden toimiala
Työllisyyspalvelut
soile.huromaki(at)vantaa.fi

Turku**Ritva-Liisa Riitakorpi (vara)**

Johtava sosiaalityöntekijä
Hyvinvointitoimiala
Avohuollon sosiaalityö
ritva-liisa.riitakorpi(at)turku.fi

Mirjam Jarhio (vara)

Suunnittelija
Hyvinvointitoimiala
Tietopalvelu ja kehittäminen
mirjam.jarhio(at)turku.fi

Inkeri Huuhka

Kuntoutussuunnittelija
Konsernihallinto
Työelämäkuntoutus/työllistämispalvelut
inkeri.huuhka(at)turku.fi

Juha Salminen

Suunnittelija
Hyvinvointitoimiala
Työelämäkuntoutus/työllistämispalvelut
juha.salminen(at)turku.fi

Jaana Hakamäki

Johtava sosiaalityöntekijä
Hyvinvointitoimiala
Perhe- ja sosiaalipalvelut
jaana.hakamaki(at)turku.fi

Janne Samsten

Controller
Hyvinvointitoimiala
Perhe- ja sosiaalipalvelut
janne.samsten(at)turku.fi

Johanna Heikkilä

Järjestelmäkoordinaattori
Hyvinvointitoimiala
Tietopalvelu ja kehittäminen
johanna.e.heikkila(at)turku.fi

Suvi Heiniola

Projektipäällikkö
Hyvinvointitoimiala
Kaupunkikehitysryhmä
suvi.heiniola(at)turku.fi

Tampere**Terhikki Ahonen**

Johtava sosiaalityöntekijä
Hyvinvointipalvelut
Aikuisten sosiaalipalvelut / Toimeentulotuki
terhikki.ahonen(at)tampere.fi

Ari Maijanen

Palveluvastaava
Hallintopalvelut
Toiminnan tuki- ja ohjausjärjestelmät
ari.maijanen(at)tampere.fi

Maritta Närhi (vara)

Suunnittelupäällikkö
Hyvinvointipalvelut
Tilaajaryhmä
maritta.narhi(at)tampere.fi

Tuija Rajala (vara)

Johtava sosiaalityöntekijä
Hyvinvointipalvelut
Aikuisten sosiaalipalvelut /Aikuissosiaalityö
tuija.rajala(at)tampere.fi

Merja Vanttinen-Ala

Koordinaattori
Konserninhallinto
Työllisyydenhoidon palveluyksikkö
merja.vanttinen-ala(at)tampere.fi

Oulu**Esa Yritys**

Palveluesimies
Hyvinvointipalvelut
Etuusyksikkö
esa.yritys(at)ouka.fi

Anna-Liisa Karppinen (vara)

Palvelupäällikkö
Hyvinvointipalvelut
Sosiaalinen hyvinvointi
anna-liisa.karppinen(at)ouka.fi

Seija Mustonen

Työllisyyspalveluiden päällikkö
Hallinnon palvelualue
Työllisyyspalvelut
seija.mustonen(at)ouka.fi

Mika Vierimaa (vara)

Suunnittelija
Hallinnon palvelualue
Työllisyyspalvelut
mika.vierimaa(at)ouka.fi

Tuovi Mattanen

Pääkäyttäjä
Hyvinvointipalvelut
Sosiaalipalvelut
tuovi.mattanen(at)ouka.fi

Mirva Ylianttila

Palveluesimies
Hyvinvointipalvelut
Sosiaalinen hyvinvointi
mirva.ylianttila@ouka.fi

Työryhmän sihteeri**Hanna Ahlgren-leinvuo**

Projektitutkija
Helsingin kaupungin tietokeskus
Tilastot ja tietopalvelu
hanna.ahlgren-leinvuo(at)hel.fi

