

**Kuuden suurimman kaupungin lasten sijaishuollon palvelujen ja kustannusten
vertailu 2005**

Lastensuojelun Kuusikko-työryhmä
Aila Kumpulainen
19.6.2006

Kuusikko-työryhmän julkaisusarja
Teksti: Aila Kumpulainen
Kansi: Kati Rosenberg

ISSN 1457-5078

Edita Oy Ab 2006
Helsinki

Tekijä(t) Kuusikko-työryhmän lasten sijaishuollon asiantuntijaryhmä, kirjoittanut Aila Kumpulainen		
Nimike Kuuden suurimman kaupungin lasten sijaishuollon palvelujen ja kustannusten vertailu 2005		
Julkaisija (virasto tai laitos) Helsingin sosiaalivirasto, Espoon sosiaali- ja terveystoimi, Vantaan sosiaali- ja terveystoimi, Turun sosiaalikeskus, Tampereen sosiaali- ja terveystoimi, Oulun sosiaali- ja terveystoimi	Julkaisu-aika 6/2006	Sivumäärä, liitteet 21 s + liitteet
Sarja nimike Kuusikko-työryhmän julkaisusarja		Osanumero 1/2006
ISSN-numero 1457-5078	Kieli Suomi	
<p>Tiivistelmä</p> <p>Kuusikon kunnissa (Espoo, Helsinki, Tampere, Turku, Vantaa ja Oulu) oli vuoden 2005 aikana sijoitettuna noin 5 000 lasta. Alle 18-vuotiaita sijoitettuja oli keskimäärin 1,5 % vastaavanikäisestä väestöstä, kun koko maassa vastaava osuus oli 1%. Sijoitettuja suhteessa lapsiväestöön oli eniten Helsingissä (2,0 %) ja vähiten Espoossa (0,9 %). Turussa sijoitettuna oli 1,8 %, Tampereella 1,5 % sekä Oulussa ja Vantaalla 1,4 % alle 18-vuotiaista. Viiden viime vuoden aikana alle 18-vuotiaiden määrä on useissa Kuusikon kunnissa vähentynyt mutta sijoitettuna olleiden lisääntynyt noin 350 lapsella (8 %).</p> <p>Kuusikon kunnissa käytettiin lastensuojelun sijaishuoltoon runsaat 156 miljoonaa euroa vuonna 2005 Sijoitettua lasta kohti kustannukset olivat 31 000 euroa vuodessa. Sijaishuollon kokonaiskustannukset nousivat 6 % verrattuna edelliseen vuoteen. Vuoteen 2001 verrattuna sijaishuollon palveluihin kului (reaalisesti) 30 miljoonaa euroa enemmän vuonna 2005 viidessä suurimmassa kunnassa.</p> <p>Sijaishuollon tarpeen kasvuun ovat vaikuttaneet mm. seuraavat yhteiskunnan muutokset: Mielenterveys - ja koulutoimen palvelujen karsiminen on tuonut paljon psyykkisesti oirehtivia tai psyykkisistä sairauksista kärsivien vanhempien lapsia sekä oppimisvaikeuksista kärsiviä koulutoimen palveluista syrjäytyneitä sijaishuoltoon. Rikoslainsäädännön muutokset ovat tuoneet alle 18-vuotiaita rikoksiin syyllistyneitä lastensuojelun piiriin. Myös maahanmuuttajien ongelmat heijastuvat sijaishuoltoon. Lisäksi on erityisesti naisten ja nuorten alkoholinkäyttö ja erilaisten huumaavien aineiden sekakäyttö kasvanut.</p> <p>Edellä kuvatut muutokset ovat lisänneet sijaishuollon tarvetta määrällisesti mutta myös lasten ongelmat ovat tulleet entistä haastavammiksi. Sijaishuollossa on jouduttu panostamaan henkilöstön koulutukseen ja kehittämään uudenlaisia työskentelytapoja vastaamaan uudenlaisiin ongelmiin. Lapset myös tarvitsevat yhä enemmän kallista erityishoitoa. Lasten sijaishuolto on viime vuosina ollut kustannuksiltaan yksi nopeimmin kasvava sosiaalitoimen palvelu.</p>		
Asiasanat Lastensuojelu, kustannukset, kuntavertailu		
Tiedustelut Työryhmän jäsenet, liite 7	Jakelu www.kuusikkokunnat.fi	

Kuuden suurimman kaupungin lasten sijaishuollon palvelujen ja kustannusten vertailu 2005	1
1 JOHDANTO	3
2 YHTEENVETO	3
2.1 Yhteenveto sijaishuollon palveluista	3
2.1 Pohdintaa sijaishuollon muutoksista ja muutoksiin vastaamisesta	5
3 VÄESTÖTIEDOT	6
4 LASTEN SIJAISHUOLTO VUONNA 2005 JA MUUTOKSET VUODESTA 2004	7
4.1 Sijoitettujen määrä	7
4.2 Sijaishuollon hoitovuorokaudet	8
4.3 Sijaishuollon kustannukset	10
5 SIJAISHUOLTO HOITOMUODOITTAIN VUONNA 2005.....	12
5.1 Kunnalliset laitokset	12
5.2 Ympärivuorokautinen perhekuntoutus.....	13
5.3 Ostopalvelulaitokset ja ammatilliset perhekodit.....	15
5.4 Perhehoito	16
5.4.1 Pitkäaikainen perhehoito	16
5.3.2 Lyhytaikainen perhehoito.....	17
6 LASTEN SIJAISHUOLLON MUUTOKSET VUOSINA 2001-2005	18

Liitteet:

0. Lasten sijaishuollon tiedonkeruun määritelmät 2005
1. Lasten sijaishuollon toiminta- ja kustannustiedot 2005
- 1B. Kunnallisten lastensuojelulaitosten kustannukset menolajeittain 2005
- 1C. Kunnallisten lastensuojelulaitosten henkilöstö ja paikat 2003- 2005
2. Lasten sijaishuollon vertailutiedot vuosina 2000 - 2005
3. Sijoitettuna vuonna 2005 olleet ikäryhmittäin sekä uudet sijoitetut vuonna 2005
4. Sijaishuollon hoitovuorokausien määrät eri hoitomuodoissa 2000 - 2005
5. Alle 18-vuotiasta asukasta kohti laskettu sijaishuollon kustannusten kehitys 2001 - 2005
6. Sijoitettua lasta kohti laskettu sijaishuollon kustannusten kehitys 2001 - 2005
7. Kuusikon lasten sijaishuollon työryhmän yhteystiedot

1 JOHDANTO

Tässä raportissa käsitellään Suomen kuuden suurimman kaupungin, Helsingin, Espoon, Tampereen, Vantaan, Turun ja Oulun eli Kuusikon lasten sijaishuoltoa ja sen kustannuksia vuonna 2005. Ajallisesti vertailua tehdään vuodesta 2001 (2003) vuoteen 2005. Viisi suurinta kaupunkia ovat tehneet vertailua vuodesta 1999 alkaen, ja Oulu on ollut työssä mukana vuodesta 2003.

Lasten sijaishuollolla tarkoitetaan lapsen hoidon ja kasvatuksen järjestämistä kodin ulkopuolella. Tässä selvityksessä lasten sijaishuollon asiakkaita ovat kaikki lastensuojelulain mukaisesti sijoitetut: huostaan otetut, avohuollon tukitoimena sijoitetut sekä jälkihuolto- päätöksellä sijoitetut (alle 21v) lapset ja nuoret.

Sijaishuollon asiantuntijaryhmän puheenjohtajana toimi Leena Kaijala ja raportin kirjoittajana Aila Kumpulainen. Työryhmän yhteystiedot kokonaisuudessaan löytyvät liitteestä 7.

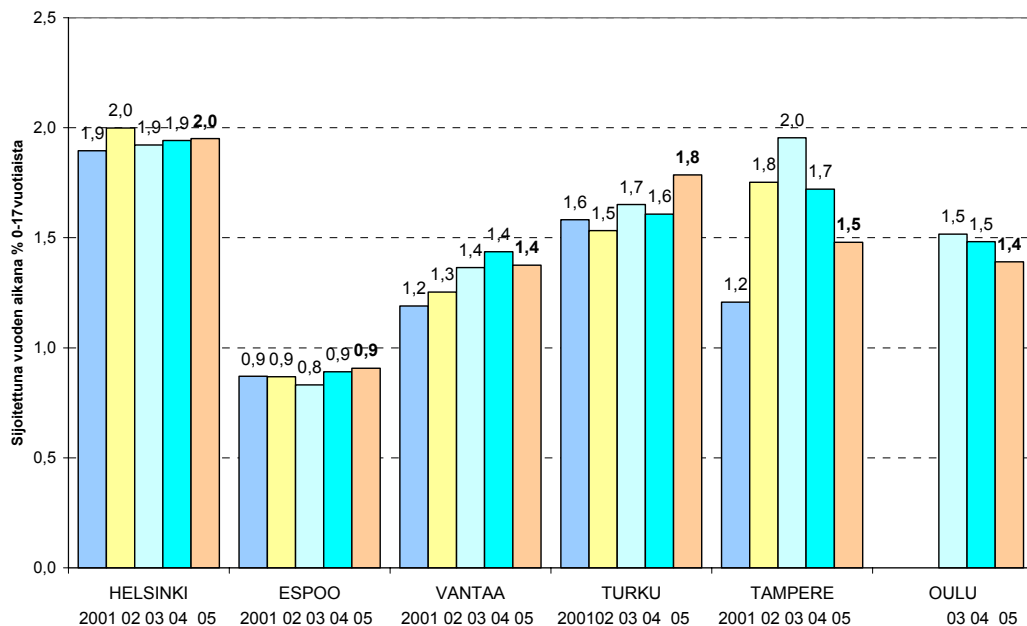
2 YHTEENVETO

2.1 Yhteenveto sijaishuollon palveluista

Kuusikon kunnista oli vuoden 2005 aikana sijoitettuna oman kodin ulkopuolelle hieman vajaat 5 000 lasta. Määrä on runsas kolmannes kaikista Suomessa sijoitettuna olleista.¹ Sijoitetuista oli alle 18-vuotiaita 4 490 ja 18 - 20-vuotiaita 580. Viiden viime vuoden aikana alle 18-vuotiaiden väestömäärä on useissa Kuusikon kunnissa vähentynyt mutta sijoitettuna olleiden määrä kasvanut.

Vuonna 2005 oli alle 18-vuotiaita sijoitettuja Kuusikon kunnissa keskimäärin 1,5 % vastaavanikäisestä väestöstä. Sijoitettujen osuus vaihteli Espoon 0,9 % ja Helsingin 2,0 % välillä. Koko maassa sijoitettuja oli keskimäärin 1 % alle 18-vuotiaista.

Kuvio 1. Vuoden aikana sijoitettuna olleiden alle 18-vuotiaiden %-osuus kunnan vastaavan ikäisestä väestöstä vuosina 2001-2005



¹ Vuonna 2004 oli sijoitettuja koko maassa noin 14 700 lasta.

Kuusikko-kunnissa oli vuonna 2005 sijoitettuna 4 992 lasta eli noin 80 lasta vähemmän kuin vuonna 2004. Vuoteen 2001 verrattuna sijoitettuja oli sen sijaan 350 lasta enemmän viidessä suurimmassa kaupungissa. Oulu tuli vertailuun mukaan vuonna 2003.

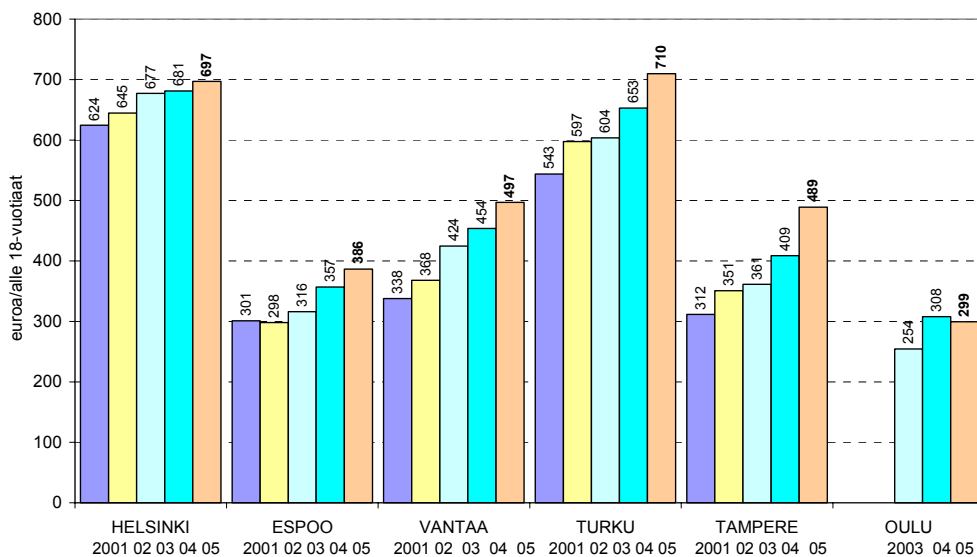
Hoitovuorokausia oli sijaishuollossa vuonna 2005 noin 1,2 miljoonaa, missä oli lisäystä edellisestä vuodesta noin 3 % ja vuodesta 2001 noin 13 %. Hoitovuorokaudet vastasivat noin 3 400 kokovuotista sijaishuollon hoitopaikkaa.

Kuusikon kuntien sijaishuollon hoitovuorokausista noin 43 % toteutui sijaisperheissä ja 57 % laitoksissa ja ammatillisissa perhekodeissa vuonna 2005. Oulussa ja Tampereella perhehoidon osuus hoitovuorokausista oli suurin (64 – 50 %) ja niissä oli myös vähiten kunnallista laitoshoidoa (14 %). Viisi vuotta aikaisemmin sijaisperhehoidon osuus viiden suurimman kaupungin hoitovuorokausista oli noin 47 %. Kuntien omien laitospaikkojen määrää ei viime vuosina ole juuri lisätty. Tästä syystä sijaishuollon lisätarve on kohdistunut pääasiassa ostopalveluihin. Ostopalvelun suuri lisäys on vähitellen pienentänyt sijaisperhehoidon osuutta, vaikka perhehoidon määrä ei sinänsä ole vähentynyt.

Lasten sijaishuoltoon kului Kuusikon kunnissa runsas 156 miljoonaa euroa vuonna 2005. Sijoitettua kohden se oli 31 000 euroa vuodessa. Sijaishuollon kokonaiskustannukset kasvoivat lähes kaikissa kunnissa (Oulua lukuun ottamatta) edellisestä vuodesta. Keskimääräinen kokonaiskustannusten kasvu oli 6 %. Kustannukset nousivat edellisestä vuodesta eniten Tampereella. Viiden vuoden takaiseen tilanteeseen verrattuna sijaishuollon palveluihin kului (reaalisesti) 30 miljoonaa euroa enemmän vuonna 2005 viidessä suurimmassa kunnassa.

Lasten sijaishuollon kustannukset alle 18-vuotiasta asukasta kohti olivat keskimäärin 545 euroa Kuusikon kunnissa vuonna 2005. Kustannukset olivat korkeimmat Turussa ja Helsingissä, noin 700 euroa alle 18-vuotiasta asukasta kohti. Vantaalla ja Tampereella kustannukset olivat noin 500 euroa ja Espoossa 400 euroa sekä Oulussa noin 300 euroa alle 18-vuotiasta asukasta kohti. Asukasta kohti lasketut sijaishuollon kustannukset olivat vuonna 2005 noin 19 % suuremmat kuin viisi vuotta aikaisemmin.

Kuvio 2. Lasten sijaishuollon kustannukset 2001 – 2005 euroa kunnan alle 18-vuotiasta asukasta kohti (kustannukset vuoden 2005 tasossa)



2.1 Pohdintaa sijaishuollon muutoksista ja muutoksiin vastaamisesta

Kuten sijaishuollon tilastotietojen vertailusta voi nähdä, sijaishuollon tarve on viime vuosina kasvanut suurissa kaupungeissa vuodesta toiseen. Pohtiessaan tapahtunutta kehitystä sijaishuollon asiantuntijaryhmä löysi seuraavat kasvua selittävät tekijät:

1. Mielenterveyspalvelujen rakennemuutos

Psykiatrisen laitoshoidon purkaminen on vaikuttanut lasten sijaishuoltoon kahta kautta:

1a) Aikuisten palvelujen vähentyessä muutos on lisännyt perheiden huonoa oloa, jolloin psyykkisesti sairaiden vanhempien lapsia on jouduttu ottamaan lastensuojelun palvelujen piiriin.

1b) Psyykkisesti sairaita lapsia on entistä enemmän sijaishuollossa. Myös Kelan tiukentuneet ratkaisut psykiatrisen hoidon ja terapian korvauksissa ovat vaikeuttaneet mielenterveyspalvelujen saantia.

Psyykkisesti oirehtivien (perheiden) lasten tulo lastensuojelupalvelujen piiriin vaatii erityisiä taitoja ja osaamista henkilökunnalta. Lastensuojelussa nähdään, että mielenterveystyön henkilöstön ja Kelan tulisi osallistua enemmän psyykkisesti sairaiden lasten hoitoon ja kustannuksiin, eikä siirtää enenevässä määrin palveluja lastensuojelun kannettavaksi.

2. Koulutoimen palvelujen karsinta

Koulutoimi on usein neuvoton vaikeiden ongelmalasten kanssa. Sijaishuoltoon on tullut uutena asiakasryhmänä kouluopetuksesta kokonaan erotetut oppilaat, pitkällä sairauslomalla olevat ja kotikouluihin siirretyt lapset ja nuoret. Sijaishuolto joutuu kohtaamaan näiden lasten ongelmia, vaikka sijaishuolto sinänsä ei voi ratkaista oppimisen vaikeuksia. Koulutoimen ja lastensuojelun välille pitäisi kehittää uudenlaista yhteistyötä yhteisten ongelmien ratkaisemiseksi. Näiden lasten hoitaminen vaatii lastensuojelulaitoksiin enemmän työntekijöitä päiväaikaan. Henkilöstöllä tulisi myös olla aikaisempaa laajempi osaaminen opettamisessa ja oppimisvaikeuksien kohtaamisessa.

3. Rikoslainsäädännön muutokset

Rikoksiin syyllistyneet alle 18-vuotiaat nuoret eivät useinkaan enää joudu vankilaan, vaan näiden nuorten auttaminen on enenevässä määrin jäänyt kuntien ja uusien ostopalveluyksiköiden hoidettavaksi. Valtio on myös supistanut koulukotiverkostoaan. Nämä muutokset ovat vaikuttaneet siten, että näiden nuorten auttaminen on siirtynyt kuntien lastensuojelun hoidettavaksi.

4. Lisääntyneet päihdeongelmat

Erityisesti naisten ja nuorten päihteiden käyttö on lisääntynyt. Alkoholin hintapolitiikan muutos on lisännyt vahvojen viinosten kulutusta, mistä johtuen alkoholihaitat ovat kasvaneet. Eri aineiden sekakäyttö näkyy erityisesti nuorisotasemilla. Nykyisin myös nuorille ja jopa lapsille määrätään psykyeläkkeitä, joiden haitat ilmenevät sekakäytön yhteydessä.

5. Monikulttuurisuus

Myös lasten sijaishuollossa on lisääntyvässä määrin lapsia eri kieli- ja kulttuurialueilta. Eri kulttuureista tulleiden lasten ja nuorten hoitaminen samoissa tiloissa vaatii paljon uudenlaista osaamista ja suvaitsevaisuutta. Työntekijöiden tulee tuntea kulttuurien, kasvatuskäytäntöjen, uskontojen ja perheroolien säännöt ja normit. Näillä on suuri merkitys kanssakäymisessä, ruokailuissa ja kasvatuksessa. Lisäksi työntekijöiltä tarvitaan taitoa asioida myös niiden henkilöiden kanssa, joiden suomenkieli on puutteellinen tai sitä taitoa ei ole ollenkaan. Myös tulkkien välityksellä tapahtuva työskentely vaatii erilaista työtettä ja osaamista.

Lastensuojelussa on pyritty vastaamaan edellä kuvattujen muutosten tuomiin haasteisiin **palvelujen rakennemuutoksella**. Toiminnassa on kehitetty uusia työmenetelmiä ja kunnat ovat sisäisin koulutuksin valmentaneet henkilöstöä kohtaamaan muuttuneen asiakaskunnan ongelmia (mm. päihdeongelmaiset, psyykkisesti oireilevat, maahanmuuttajat). Lastensuojelulaitosten henkilöstön koulutustaso on yleisesti noussut. Esimerkiksi Vantaalla sijaishuollon työntekijöistä suuri osa on ammattikorkeakouluista valmistuneita.

Kasvanut määrällinen sijaishuollon palvelutarve on suurelta osin hoidettu ostopalvelujen lisäyksenä. Tähän kehitykseen on vaikuttanut myös se tosiseikka, että kaikkia erityisosaamista vaativia palveluja ei ole järkevää tuottaa kunnallisesti. Syynä on se, että tällaisten yksikköjen kapasiteetin käyttöön ei yhdellä kunnalla riitä asiakkaita. Viime aikoina kunnat ovat tehneet (seudullisesti tai muissa yhteistyöryhmissä) yhteistyötä ostopalvelujen kilpailutuksessa ja valvonnassa. Kilpailutus sijaishuollon palveluissa on osa laadun varmennusta. Kilpailuttamisen myötä on saatu kehitettyä yhteistyötä palvelun tuottajan ja ostajan välillä. Kilpailuttamisen avulla on myös toivottu voitavan hillitä hoitovuorokauden hinnan kustannuskehitystä. Oman ja ostettavan palvelun sisällöt on avattu ja kuvattu, jolloin tiedetään paremmin, mitä palveluun sisältyy, ja mistä kustannukset muodostuvat. Näin voidaan myös erityyppisiin ongelmatilanteisiin ostaa paremmin ”räätälöityä” palvelua. Palvelun kuvaamisen myötä on todennettu omien laitosten kilpailukykyinen henkilöstömitoitus.

Laitoshoidon muutoksen ohella on tapahtunut myös perhehoidon monimuotoistuminen. Perhehoito on osin ammatillistunut, mikä vaatii enemmän koulutusta ja jatkuvaa tukea sijaishuollolta. Myös toimeksiantosuhteisen sijaisperhehoidon kehittäminen vaatii resursseja ja monenlaista kehittämispanosta kunnan henkilöstöltä.

Sijaishuollossa on kehitetty erilaisia työtapoja, kuten perhekuntoutusta ja muita vanhemmuutta tukevia työmenetelmiä. Esimerkkinä uudentyypisistä toimintamuodosta on Oulussa otettu käyttöön lastenkodeissa olevien lasten vanhemmille, huostaan otettujen lasten vanhemmille ja päihdekuntoutuksessa olleille äideille sekä heidän lapsilleen omia vertaistukiryhmiä. Nuorille on myös omia ryhmiä. Ryhmien avulla tuetaan vanhemmuutta ja ehkäistään lapsen joutuminen pitkäaikaiseen sijoitukseen kodin ulkopuolelle. Huostaan otettujen lasten vanhempien ryhmässä tuetaan vanhemmuutta ja käsitellään huostaanottoprosessin vaikutuksia vanhempana olemiseen. Ryhmätoimintaa tarjotaan aktiivisesti asiakkaille ja esim. lastenkotien ryhmätoiminnasta on tehty esitteet, jotka annetaan heti vanhemmalle lapsen tullessa lastenkotiin. Ryhmiä on useita, joista vanhempi voi valita hänelle parhaiten soveltuvan.

Monet kunnat ovat organisoineet tai organisoimassa lastensuojelun palveluja uudelleen parantaakseen palvelun vaikuttavuutta koko ajan muuttuvassa toimintaympäristössä. Helsinki, Espoo ja Turku ovat lähiaikoina tehneet organisaatiomuutoksen, ja Oulussa on otettu käyttöön palvelujen tilaaja-tuottajamalli. Vantaalla valmistellaan uutta organisointimallia, ja Tampereella on meneillään iso toimintojen uudelleenjärjestely. Organisaatiomuutosten vaikutusta kuntien väliseen vertailuun ei vielä tiedetä.

3 VÄESTÖTIEDOT

Kuusikon kaupungeissa asui vuoden 2005 lopussa lähes 1,5 miljoonaa asukasta. Asukkaista lähes 288 000 henkilöä (19,3 %) oli iältään 0-17-vuotiaita ja 55 000 henkilöä (3,7 %) oli 18-20-vuotiaita.

Taulukko 1. Kuusikon kuntien väestö vv.2005/2006 ja 0-17 ja 18-20-vuotiaiden osuus väestöstä

	Koko väestö vv.2005/2006	0-17 -vuotiaat	0-17v määrän muutos (%) 1.1.2001	0-17 - vuotiaita väestöstä %	18-20 - vuotiaita väestöstä %	0-20- vuotiaat väestöstä %
Helsinki	560 905	96 794	-2,4 %	17,3	3,4	20,6
Espoo	231 704	55 794	+5,8 %	24,1	3,6	27,7
Vantaa	187 281	43 413	+0,9 %	23,2	3,6	26,8
Turku	174 868	28 900	-4,4 %	16,5	3,9	20,4
Tampere	204 337	35 898	-2,4 %	17,6	3,9	21,5
Oulu	128 962	26 683	+1,1 %	20,7	4,7	25,4
Kuusikko	1 488 057	287 482	-0,3 %	19,3	3,7	23,0

Espoossa ja Vantaalla oli muita kuntia enemmän alle 18-vuotiaita. Oulun 18-20-vuotiaiden muita suurempi osuus nosti kunnan lähes samalle tasolle Espoon ja Vantaan kanssa tarkasteltaessa alle 21-vuotiaiden osuutta väestöstä. Espoossa, Vantaalla ja Oulussa alle 21-vuotiaita oli noin neljäsos väestöstä, kun Helsingissä, Turussa ja Tampereella heitä oli viidennes.

Espoossa, Vantaalla ja Oulussa on alle 18-vuotiaiden määrä kasvanut viiden viime vuoden aikana (1.1.2001-1.1.2006). Muissa Kuusikon kaupungeissa lasten ja nuorten määrä on vähentynyt.

4 LASTEN SIJAISHUOLTO VUONNA 2005 JA MUUTOKSET VUODESTA 2004

4.1 Sijoitettujen määrä

Vuoden 2005 aikana oli Kuusikon kunnissa sijoitettuna 4 992 lasta, joista 4 409 oli iältään 0-17-vuotiaita ja 583 oli täyttänyt 18 vuotta. Alle 18-vuotiaista oli sijoitettuna 1,5 % vastaavan ikäisestä väestöstä ja lisäksi 1 % 18 - 20-vuotiaista. Sijoitettujen määrä oli hieman edellisestä vuodesta pienempi. Koko Kuusikon tasolla sijoitettujen määrä pieneni jo toisena peräkkäisenä vuonna. Sijoitettujen määrän väheneminen johtui suurelta osin Tampereen lyhytaikaisen perhehoidon siirtämisestä avohuollon toiminnaksi mutta vähenemistä tapahtui muutamissa muissakin kaupungeissa.

Vuonna 2005 uusien sijoitettujen lasten joukossa oli erityisen paljon nuorisoiikäisiä 16-17-vuotiaita Espoossa, Tampereella ja Oulussa. (ks. Liite 3).

Taulukko 2. Sijoitettuna olleet lapset ja nuoret Kuusikon kunnissa vuonna 2005 ja sijoitettujen osuus 0-17-vuotiaista väestöstä sekä sijoitettujen määrän muutos vuodesta 2004

	0-17 v. väestö vv 2005/2006	Sijoitettuna olleet 2005 (0-20v)	Kaikki sijoitetut % 0-17 v. väestöstä	Sijoitettujen määrän muutos % vuodesta 2004
Helsinki	96 794	2 178	2,3	-0,5
Espoo	55 794	569	1,0	2,9
Vantaa	43 413	668	1,5	-2,6
Turku	28 900	589	2,0	8,5
Tampere	35 898	587	1,6	-12,4
Oulu	26 683	401	1,5	-6,1
Kuusikko	287 482	4 992	1,7	-1,5

Sijoitetuista oli vuonna 2005 lyhytaikaisessa perhehoidossa 612 lasta (noin 12 % sijoitetuista). Edellisenä vuonna lyhytaikaiseen perhehoitoon (LsL §14 perusteella) sijoitettuja oli vielä noin 740. Lyhytaikaisen perhehoidon osuus sijaishuollon hoitovuorokausista vuonna 2005 oli 2,1 % ja lasten osuus sijoitetuista 12,3 %.

Taulukko 3. Lyhytaikainen perhehoito vuonna 2005, osuus kokonaisvuorokausista ja sijoitetuista. Lyhytaikaisen perhehoidon hoitovuorokausien ja sijoitettujen määrän muutos edellisestä vuodesta.

	Lyhytaikaisen perhehoidon hoitovrk 2005	Hoitovrk. muutos % v.2004	La-perhehoidon hoitovrk %-osuus sijaishuollonhoito vrk:sta	Lyhytaikaisen perhehoidon lapset 2005	La-perhehoidon lapsimäärän muutos v.2004	La-perhehoidon lasten %-osuus kaikista sijoitetuista	La-perhe hoidossa olleita 0-17v.väestöstä
Helsinki	18 651	12,6	3,4	409	-9	18,8	0,42
Espoo	992	-55,5	0,6	19	-7	3,3	0,03
Vantaa	1 779	-16,5	1,1	81	-3	12,1	0,19
Turku	1 914	-17,1	1,4	57	+1	9,7	0,20
Tampere	1 838	-64,1	1,4	40	-114	6,8	0,11
Oulu	702		0,7	6	+6	1,5	0,02
Kuusikko	25 174	-8,8	2,1	612	-126 lasta	12,3	0,21

Lyhytaikainen perhehoito on tavoitteellista ja perhettä kuntouttavaa toimintaa. Sisällöltään lähes vastaavaa tukiperhetoimintaa järjestetään myös avohuollon tukitoimena. Kunnista Helsinki käytti eniten sijoitukseksi laskettavaa (§14) lyhytaikaista perhehoitoa. Helsinki myös lisäsi toimintaa vuonna 2005. Lyhytaikaisen perhehoidon piirissä olevat lapset nostivat Helsingin sijoitettujen osuutta 0,4 %-yksiköllä ja Vantaan ja Turun osuutta noin 0,2 %-yksiköllä. Muilla kunnilla lyhytaikaisen perhehoidon osuus sijaishuollosta oli pienempi. Oulu otti uudelleen käyttöön lyhytaikaisen perhehoidon sijoitukset (§ 14).

Vuonna 2005 lyhytaikainen perhehoito (vuorokausina mitattuna) väheni eniten Tampereella ja Espoossa. Lapsimäärä ei kuitenkaan ole juurikaan vähentynyt muissa kunnissa paitsi Tampereella. Tampere käyttää nykyisin enemmän avohuollon tukitoimena myönnettävää tukiperhetoimintaa. Espoossa lyhytaikaisen perhehoidon vähentymiseen oli syynä työntekijävaive avohuollossa.

Lyhytaikaista perhehoitoa pidetään hyvänä toimintamuotona, ja sillä on tärkeä asema sekä avohuollon tukitoimena että osana sijaishuoltoa. Lyhytaikaisen perhehoidon käyttö riippuu sekä työntekijöiden että perheiden saatavuudesta.

Avohuollon tukitoimen myönnettävää tukiperhetoimintaa voidaan ostaa esim. Pelastakaa lapset ry:ltä. Kaikki kunnat eivät sitä kuitenkaan osta. Avohuollon toimintaa ei käsitellä tässä raportissa.

4.2 Sijaishuollon hoitovuorokaudet

Lasten sijaishuollon hoitovuorokausia vuonna 2005 oli 1 232 369, jossa lisäystä edelliseen vuoteen 34 700 vuorokautta (2,9 %). Vuorokausien määrä vastasi noin 3 400 kokovuotista hoitopaikkaa ja lisäys 95 uutta kokovuotista hoitopaikkaa.

Taulukko 4: Lastensuojelun sijaishuollon hoitovuorokaudet vuonna 2005 sekä muutos vuodesta 2004 eri hoitomuodoissa

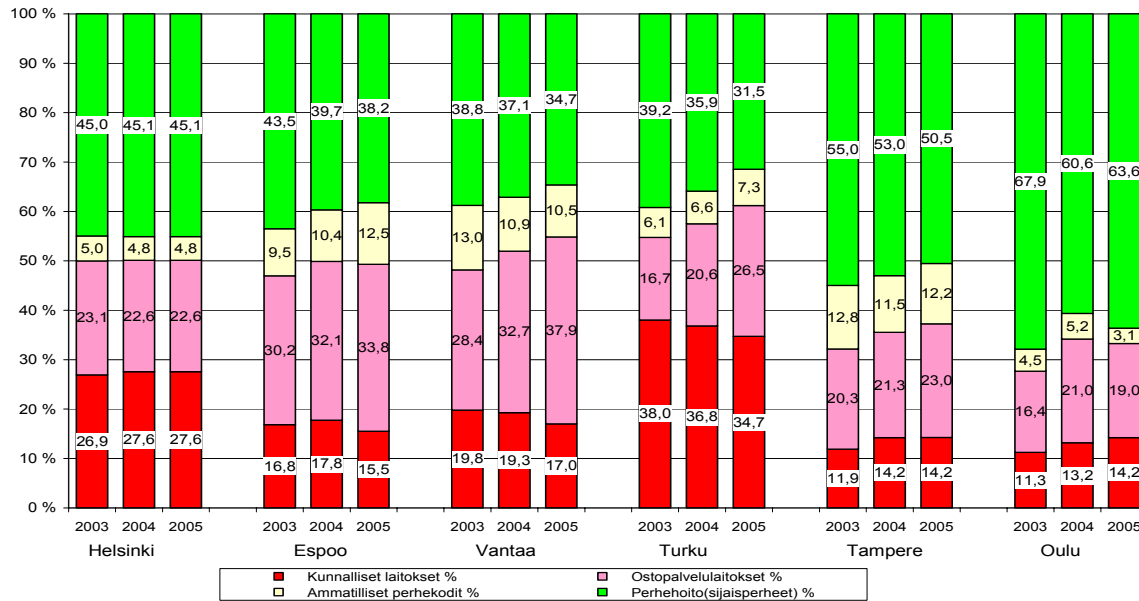
	Sijaishuollon kaikki hoitovuorokaudet 2005	Muutos % vuodesta 2004	Hoitovuorokausien muutos		
			Kunnallisissa laitoksissa	Ostopalveluissa	Perhehoidossa
Helsinki	550 276	2,6	3 969	5 108	4 876
Espoo	153 818	5,1	-2 083	8 913	702
Vantaa	154 661	2,5	-2 428	10 002	-1712
Turku	141 264	5,2	788	8 738	-2 536
Tampere	135 232	2,3	462	4 343	-1 712
Oulu	95 017	-2,8	637	-4 499	1 171
Kuusikko	1 230 268	2,7	1 345	32 605	789

Sijaishuollon hoitovuorokausien määrä lisääntyi eniten Espoossa ja Turussa. Oulua lukuun ottamatta lisäystä tapahtui muissakin kunnissa. Hoitovuorokausien lisäys kohdistui lähes kokonaan ostopalveluihin. Muista kunnista poiketen Oulussa ostopalvelun hoitovuorokaudet vähenivät. Oulu vähensi ostopalvelujen käyttöä lähinnä perhekuntoutuksen ja nuorten avohuollon sijoituksissa. Nuoret sijoitettiin avohuollon sijoituksina omiin laitoksiin.

Perhehoidon hoitovuorokausia lisäsivät Helsinki, Espoo ja Oulu. Muissa kunnissa perhehoidon vuorokaudet vähenivät.

Eri hoitomuotojen osuus hoitovuorokausista

Vuonna 2005 sijaishuollon hoitovuorokausista vajaa 43 % tuotettiin sijaisperheissä, 23 % kunnallisissa laitoksissa ja 34 % ostopalvelulaitoksissa/ammattillisissa perhekodeissa. Sijaisperhehoidon osuus hoitovuorokausista on viime vuosina vähentynyt useissa kunnissa ja laitoshoidon osuus on kasvanut. Myös vuonna 2005 kehitys oli samansuuntainen. Sijaisperhehoidon osuus hoitovuorokausista on laskenut vuodesta 2003 noin 3 prosenttiyksikköä (46,3 -> 44,6 ->43,3 %). Vastaavasti laitoshoidon ja ammatillisten perhekotien osuus on noussut (53,8 -> 55,5 ->56,7 %).

Kuvio 4. Eri hoitomuotojen osuus lasten sijaishuollon hoitovuorokausista vuosina 2003-2005

4.3 Sijaishuollon kustannukset

Kokonaiskustannukset

Kuusikon kunnissa käytettiin lastensuojelun sijaishuoltoon runsaat 156 miljoonaa euroa vuonna 2005 (142 milj. euroa 2004). Sijoitettua lasta kohti kustannukset olivat 31 000 euroa vuodessa, mikä tekee keskimäärin 84 euroa hoitovuorokautta kohti. Sijoitusjaksot ovat pidentyneet, ja lapsille tarvitaan yhä enemmän erikoishoitoa. Laitoshoito on huomattavasti keskimääräistä kalliimpaa ja perhehoito edullista. Esim. Oulussa laitoksessa olevan keskimääräinen kustannus oli noin 60 000 euroa vuodessa.

Sijaishuollon kokonaiskustannukset nousivat 6 % verrattuna edelliseen vuoteen (vuoden 2005 rahan arvossa). Kustannukset laskivat Oulussa hieman (-1,8 %) ja nousivat muissa kaupungeissa. Nousu oli suurin Tampereella (18,9 %). Tampereen kustannusten nousuun vaikutti uuden erityisyksikön käyttöönotto vuosina 2004 - 2005 sekä luopuminen laitosten ylipaikkojen käytöstä. Tampereen uusi yksikkö on nuorten psykiatrinen kuntoutusyksikkö, jonka kaikki asiakkaat tulevat sairaalasta. Vastaavanlaisia, erityishoitoa tarjoavia yksiköitä on myös Helsingissä ja Turussa, mutta niiden osuus laitoshoidosta on vähäisempi kuin Tampereella.

Kustannukset alle 18-vuotiasta asukasta kohti

Sijaishuollon kustannukset suhteutettuna 0-17-vuotiaiden määrään vaihtelivat 299 - 710 euron välillä Kuusikon kunnissa. Kustannukset olivat korkeimmat Turussa ja Helsingissä ja alhaisimmat Oulussa. Turussa ja Helsingissä sijoitettujen osuus lapsiväestöstä oli muita kuntia korkeampi (vrt. taulukko 2).

Taulukko 5. Lasten sijaishuollon kokonaiskustannukset vuonna 2005, muutos vuodesta 2004 ja kokonaiskustannukset alle 18-vuotiasta asukasta kohti

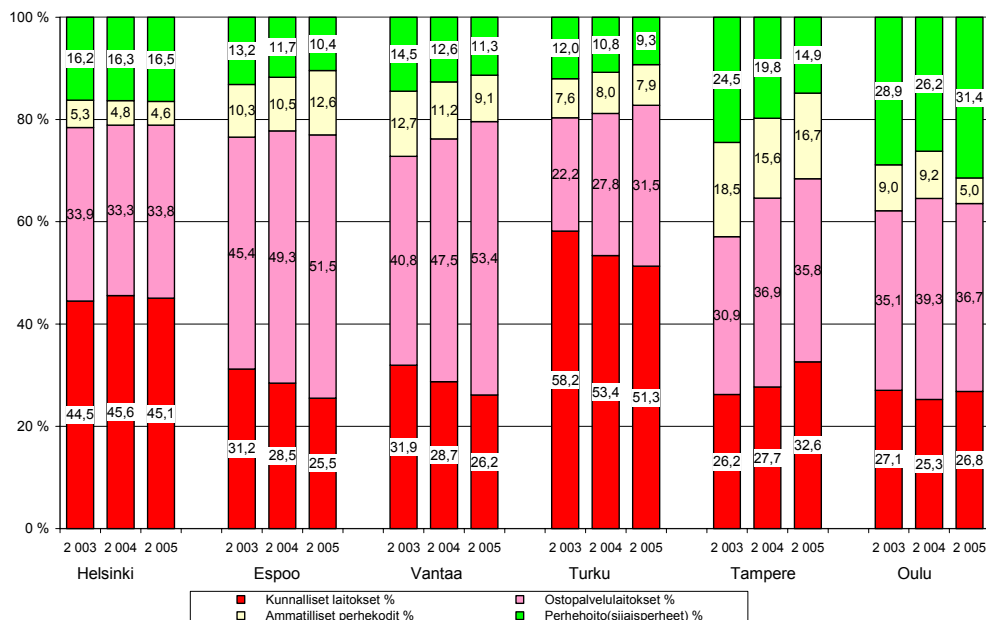
	Sijaishuollon kokonaiskustannukset, euroa vuonna 2005	Kokonaiskustannusten muutos % vuodesta 2004 def ²	Sijaishuollon kustannukset alle 18-vuotiasta asukasta kohti vuonna 2005
Helsinki	67 448 337	1,6	697
Espoo	21 552 271	9,7	386
Vantaa	21 569 885	9,6	497
Turku	20 505 164	7,5	710
Tampere	17 558 597	18,9	489
Oulu	7 990 656	-1,8	299
Kuusikko	156 624 910	6,1	545

Eri hoitomuotojen osuus kustannuksista

Lasten sijaishuollon kustannukset Kuusikon kunnissa jakaantuivat vuonna 2005 siten, että kunnallisen laitoshoidon osuus oli noin 38 %, ostettujen palvelujen yhdistetty osuus runsas 47 % ja perhehoidon osuus noin 15 % kustannuksista.

Oulu pystyi (ainoana vertailun kuntana) vuonna 2005 hillitsemään ostopalvelujen kasvua ja lisäämään perhehoidon osuutta kustannuksista. Helsingissä eri toimintojen kustannusosuudet pysyivät ennallaan. Kaikissa muissa kunnissa ostopalvelujen kasvu on pienentänyt erityisesti perhehoidon mutta myös kunnallisen laitoshoidon osuutta kustannuksista. Poikkeuksena oli Tampereen laitoshoidon osuuden kasvu, joka johtui Leinolan perhetukikeskuksen täysimittaisesta käyttöönotosta vuonna 2005.

Kuvio 5. Lasten sijaishuollon kustannusten jakaantuminen eri hoitomuodoille 2003 - 2005



² Vuoden 2004 kustannukset muutettu vuoden 2005 arvoon julkisten menojen hintaindeksin arvolla sosiaalitoimelle, indeksi vuodelle 2005 = 1,0354. §

5 SIJAISHUOLTO HOITOMUODOITTAIN VUONNA 2005

5.1 Kunnalliset laitokset

Laitospaikat

Kuusikon kunnissa oli vuoden 2005 lopussa käytössä 799 kunnallista laitospaikkaa. Tämä oli keskimäärin 2,8 paikkaa tuhatta lasta kohti. Turussa ja Helsingissä oli kunnallisia laitospaikkoja suhteellisesti eniten ja Oulussa sekä Espoossa vähiten. Koko perheen hoitoon tarkoitettujen kunnallisten ympärivuorokautisten 29 paikkaa sisältyvät paikkojen kokonaislukumäärään. Koko perheen hoitoa hankittiin myös ostopalveluna. Kunnallisissa laitoksissa oli vuoden aikana sijoitettuna runsaat 1 900 lasta. Ympärivuorokautista perhekuntoutusta annettiin kunnallisissa laitoksissa yli 120 perheelle ja 170 lapselle.

Kolmen viime vuoden aikana on Kuusikon kunnissa lastensuojelulaitosten paikkoja lisätty noin 30 paikan verran. (Liite 1C).

Taulukko 6. Kunnallisten lastensuojelulaitosten käytettävissä olleet paikat sekä vastaanottopaikat 31.12.2005 ja paikkoja tuhatta 0-17 v asukasta kohti

	Omien laitosten laitospaikat 31.12.05(joista perhepaikat)	Näistä vastaanottopaikat 31.12.05	Vo-paikkojen %-osuus paikoista	Kunnallisia laitospaikkoja /1000 lasta(0-17v)
Helsinki	416 (7)	107	25,7	4,3
Espoo	69 (1)	26	37,7	1,2
Vantaa	72 (6)	26	36,1	1,7
Turku	143 (1)	42	29,6	4,9
Tampere	62 (10)	30	48,4	1,7
Oulu	38 (4)	34	89,5	1,4
Kuusikko	799 (29)	265	33,2	2,8

Vastaanottoiminta

Useissa Kuusikon kunnissa on viime vuosina siirrytty käyttämään keskitettyä asiakasohjausta lapsen sijaishuoltopaikan valintaan ja sijoitusprosessin hoitamiseen (ks. Lasten sijoitusprosessin kuvaus, Sijaishuollon raportti 2004, liite 8). Kiireelliset sijoitukset pyritään hoitamaan omissa vastaanottolaitoksissa.

Kunnallisista lastensuojelun laitospaikoista vajaata kolmasosaa käytettiin vastaanottopaikkoina vuonna 2005. Lisäksi Helsinki osti vastaanottoimintaa 24 paikan verran ja Espoo 6 paikan verran. Laitosten muita suuremmasta vastaanotto-käytöstä johtuen Oulussa ja Tampereella keskimääräinen hoitoaika omissa laitoksissa oli muita kuntia lyhyempi, noin 2,5 kk, kun se muissa kunnissa oli noin 5 kk.

Hoitovuorokaudet

Kunnallisten lastensuojelulaitosten osuus lasten sijaishuollon hoitovuorokausista vuonna 2005 oli noin neljäsosa, 282 135 hoitovuorokautta, joka vastasi noin 780 kokovuotista hoitopaikkaa. Kunnallisten laitosten hoitovuorokausien määrä väheni Espoossa ja Vantaalla mutta lisääntyi muissa kunnissa. (+ 0,5 % edellisestä vuodesta). Espoon omien laitosten hoitovuorokaudet vähenivät sillä vastaanottoiminnassa oli vajaakäyttöä henkilökuntaongelmien vuoksi. Lisäksi

yhdessä lastenkodissa oli yksi paikka vähemmän käytössä vuonna 2005. Vantaalla luovuttiin ylipaikkojen käytöstä.

Kustannukset

Kunnallisten lastensuojelulaitosten kustannukset Kuusikon kunnissa olivat lähes 60 miljoonaa euroa, mikä oli 38 % sijaishuollon kokonaiskustannuksista. Kunnallisen laitoshoidon kustannusosuus vaihteli kunnittain 25 – 51 % välillä sijaishuollon kokonaiskustannuksista

Kunnallisten laitosten kustannukset nousivat Kuusikon kunnissa keskimäärin 4 % vuodesta 2004. Tampereella kustannusten nousu oli yli 40 %. Muissa kunnissa kustannukset pysyivät lähes vuoden 2004 tasalla. Kunnallisen laitoksen hoitovuorokauden kustannukset olivat keskimäärin 212 euroa vuonna 2005. Kunnallisen laitoksen hoitovuorokauden kustannus on noussut vuodesta 2001 reaalisesti 5,5 %.

Henkilöstö

Kuusikon kuntien omista lastensuojelulaitoksissa oli vuoden 2005 lopussa 1 156 työntekijää, joista erityishenkilöstöä 74 (6,5 % henkilöstöstä). Kolmen viime vuoden aikana henkilöstömäärää on lisätty 59 työntekijällä (5 %). Tästä määrästä oli erityishenkilöstöä 13 työntekijää. (Liite 1C)

5.2 Ympäri vuorokautinen perhekuntoutus

Lasten sijaishuollon ryhmä asetti vuonna 2005 alatyöryhmän, joka tutki millaista toimintaa kunnissa oli olemassa perhekuntoutuksen nimikkeen alla. Kunnissa käytössä olleet erilaiset perhekuntoutuksen muodot jaettiin seuraaviin ryhmiin toiminnan muodon mukaisesti:

1. Laitoksen yhteydessä olevat perheasunnot, johon perheelle tarjotaan tehostettua tukea
2. Laitoksessa tapahtuva ympäri vuorokautinen perhekuntoutus
3. Laitoksessa tapahtuva päivämuotoinen kuntoutus
4. Lapsi sijoitettuna, vanhemmille päivä kuntoutusta

Vuoden 2005 tiedonkeruun yhteydessä koottiin tiedot laitosmuotoisessa perhekuntoutuksessa (taulukon otsikot 1, 2 ja 4) olleista perheistä ja lapsista. Alla olevan taulukon lapset ja hoitovuorokaudet sisältyvät sijaishuollon kokonaisasiakasmääriin ja hoitovuorokausiin.

Taulukko 7. Tietoja ympäri vuorokautisesta perhekuntoutuksesta vuonna 2005

	Ympäri vrk. Perhe kuntoutukseen osallistuneet perheet 2005 (oma+osto)	Perheissä lapsia (oma+osto)	Perhekuntoutuksessa olleet lapset % laitoksiin sijoitetuista	Lasten hoitovuorokaudet 2005	Perhekuntoutuksen lasten vuorokaudet sijaishuollon vuorokausista
Helsinki*	15+17	20+27	3,8	4 687	1,7
Espoo	2+6	3+8	3,1	1 602	2,1
Vantaa	18+2	25+5	5,7	1 729	2,0
Turku	26 +6	26+9	3,5	2 615	3,0
Tampere	49+0	71+0	19,0	3 564	7,1
Oulu	16+6	28+12	16,9	2 159	6,8
Kuusikko	126+35	173+56	6,8	16 356	2,7

*Ei sisällä ensi- ja turvakoteja. Helsinki ostaa Helsingin ensikodilta ympäri vuorokautista perhekuntoutusta valtaosan ensikodin 15 paikasta.

Ympäri vuorokautisen perhekuntoutuksen piirissä oli Kuusikon kunnissa vuonna 2005 noin 160 perhettä, joissa oli lapsia runsaat 220.

Laitoshoitoon sijoitetuista lapsista 6,8 % oli sijoitettuna vanhempiensa kanssa perhekuntoutuksessa. Perhekuntoutuksessa olleiden lasten osuus sijoitetuista oli selkeästi muita suurempi, noin viidennes, Tampereella ja Oulussa. Tampereella Kissanmaan perhetukikeskuksessa toimii 7 perheen perhekuntoutusosasto sekä perhekuntoutuksen päivystysosasto. Lisäksi laitoksen yhteydessä on 4 tukiasuntoa perheille. Oulussa avattiin vuonna 2004 Onnelan lastenkodissa neljälle perheelle tarkoitettu perhekuntoutusosasto.

Myös Vantaalla perhekuntoutukseen osallistuneiden lasten osuus sijoitetuista oli lähes 6 %. Osuus oli suurempi kuin kolmessa muussa kaupungissa mutta pienempi kuin Oulussa ja Tampereella. Kuuselan perhekuntoutuskeskuksessa annetaan lisäksi runsaasti päivämuotoista perhekuntoutusta. Vantaalla on vuoden 2005 aikana aloittanut avohuollon lastensuojelutyön tukena uusi päiväkuntoutusta antava toimintayksikkö.

Perhekuntoutukseen osallistuneiden lasten hoitovuorokausien osuus kaikista sijaishuollon hoitovuorokausista oli vajaa 3 %. Perhekuntoutuksen tavoitteena on lyhyehköllä, koko perheeseen kohdistuvalla tukijaksolla, (1-3 kk, pisimmillään vuosi) kuntouttaa perhe jatkamaan elämää avopalvelujen turvin. Tavoitteena on, ettei lasten huostaanottoon tarvitsisi mennä.

Vantaa on kehittänyt perhekuntoutustoimintaa keskitettynä palveluna Kuuselan perhekuntoutuskeskuksessa. Seuraavassa on kuvattu Vantaan kokemuksia perhekuntoutustyöstä:

Perhekuntoutus pystyy vastaamaan seuraavanlaisiin tarpeisiin:

Perhetilanteet, joissa vanhemman uupumuksen, elämänkriisin tai sairastumisen vuoksi perheen toimiva arki (esim. päivärytmi, lapsen perushoiva ja huolenpito, vuorovaikutus, kodinhoito, asioiden hoito) on murentunut. Elämä näyttää katoavaksi luonteisena "ei pärjätä mitenkään"-tilanteena. Vanhemman oma usko omaan pärjäämiseen on olennaisesti vähentynyt. Perhekuntoutuksessa toimivaa arkea ja perheen yhdessä tekemistä voidaan rakentaa ja vanhemman psyykkistä toipumista tukea onnistuneen toiminnan avulla. Perheen yhteiset kokemukset onnistuneesta toiminnasta perheenä lisäävät lapsen turvallisuudentunnetta ja vanhemman itseluottamusta. Näillä toimilla voidaan vaikuttaa myönteisen vuorovaikutuksen syntymiseen perheen sisällä. Pitkittyessään ja hoitamattomina tämäntyyppiset perhetilanteet johtavat myös huostaanottoihin.

Huostaanoton lakkautusta harkittaessa voidaan perhe ottaa perhekuntoutusyksikköön ja perheen yhteistä arkea ja vuorovaikutusta rakentaa uudelleen. Jaksoilla tulee näkyviin perheen tuentarve konkreettisesti ja tarvittava tukisuunnitelma kotiin sijaishuollon päättymisen jälkeen voidaan tehdä perheen kanssa yhdessä. Kun suunnitelma on tehty perheen kanssa yhdessä, sillä on edellytykset siirtyä myös käytäntöön, koska vanhemmat kykenevät itse sitoutumaan siihen. Jakson aikana tulee myös näkyviin, mikäli huostaanoton lakkautukselle ei ole edellytyksiä kotiin rakennettavan tuen varassa. Tämän asian käsittely vanhempien kanssa onnistuu jaksolla ja vanhemmille tulevat näkyviksi ne syyt, joiden vuoksi sijaishuoltoa jatketaan. Jos päätös sijaishuollon jatkumisesta on viranomaisten ja vanhempien yhteinen, se luo paremmat edellytykset vanhemman ja lapsen yhteydenpidosta sopimiselle ja käytännön toteutukselle.

Perhekuntoutus toimii huostaanoton ja avohuollon tukitoimien rajapinnassa ja lastensuojelun asiakkuuden ja ei-asiakkuuden rajapinnassa. Riittävän suuri asiakasvirta ja moninaiset palvelut tuovat rajapintoihin liittyviä ilmiöitä selkeämmin näkyviksi ja mahdollistavat yhteisen ammatillisen tarkastelun.

Perhekuntoutuspalvelun järjestäminen keskitetysti

1. Mahdollistaa monipuolisen palveluvalikon (sisältäen päivä- ja ympärivuorokautisen perhekuntoutuksen perhekohtaisena ja ryhmätoimintana) kehittämisen ja työvoimaresurssin joustavan ja tehokkaan käytön.
2. Mahdollistaa vaikeaa vuorovaikutustyötä tekevien työntekijöiden ammatillisten tukirakenteiden kehittämisen (johtamis- ja työnohjausrakenteet) ja ammatillisen vuoropuhelun moniammatillisissa työryhmissä.
3. Mahdollistaa monipuolisen menetelmällisen valikon kehittämisen ja käytön, kun on paljon osaajia. Osaamista voidaan keskinäisesti jakaa ja kehittää.
4. Tuo selkeitä taloudellisia säästöjä, kun päällekkäisyyksiä voidaan poistaa tekemällä asioita sovittuun työnjaon ja kumppanuuteen perustuvien sopimuksien yhteistyökumppaneiden kanssa (alueellinen sosiaalityö ja perhetyö, neuvolat, terveystyöt). Esimerkkinä ovat depressiokoulutoiminta ja äiti-vauva vertaisryhmätoiminta. (ks. myös Perhekuntoutus Kuusikon kunnissa 2004, Kuusikko-työryhmän julkaisusarja 2B/2005)

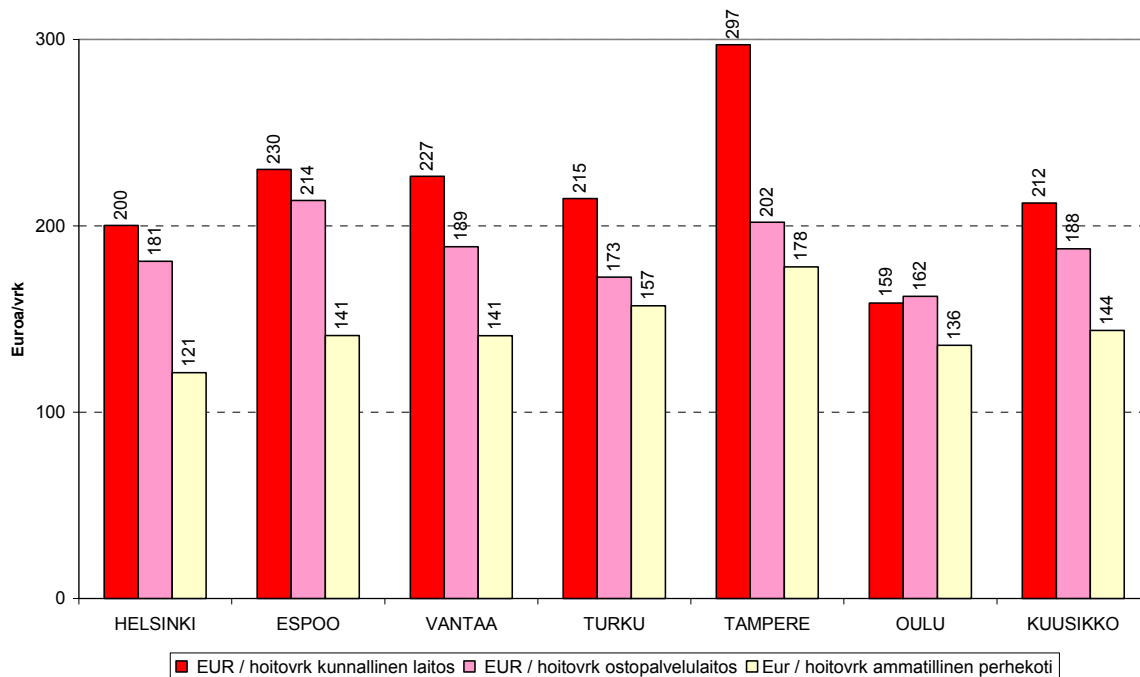
5.3 Ostopalvelulaitokset ja ammatilliset perhekodit

Ostopalvelulaitosten hoitovuorokausien määrä, 324 699 hoitovuorokautta, vastaa 890 kokovuotista hoitopaikkaa. Ostopalveluvuorokausien määrä kasvoi noin 10 % edellisestä vuodesta. Vuoden 2005 aikana sijoitettuja lapsia oli ostopalvelulaitoksissa 1 523 ja ammatillisissa perhekodeissa 328 lasta. Helsingin kunnallisessa ammatillisissa perhekodeissa oli lisäksi 6 lasta. Hoitopäiviä sijoitettua lasta kohti oli ostopalvelulaitoksissa 213 (noin 7 kk) ja ammatillisissa perhekodeissa 273 (noin 9 kk).

Ostopalvelulaitosten kokonaiskustannukset olivat noin 61 miljoonaa euroa ja ammatillisten perhekotien kustannukset 12,6 miljoonaa euroa vuonna 2005. Ostopalvelulaitosten kustannukset nousivat 10,7 % ja ammatillisten perhekotien kustannukset 6 % edellisestä vuodesta.

Hoitovuorokauden kustannukset ostopalvelulaitoksessa olivat keskimäärin 188 euroa/vrk ja ammatillisessa perhekodeissa 144 euroa/vrk. Ostopalvelujen hoitovuorokauden kustannukset ovat kallistuneet reaalisesti 5,8 % vuodesta 2001.

Kuvio 6. Hoitovuorokauden keskimääräiset kustannukset kunnallisissa laitoksissa, ostopalvelulaitoksissa sekä ammatillisissa perhekodeissa vuonna 2005



5.4 Perhehoito

5.4.1 Pitkäaikainen perhehoito

Pitkäaikaisen perhehoidon hoitovuorokausia vuonna 2005 oli 507 272 vrk, mikä vastaa 1 390 kokovuotista hoitopaikkaa perheissä. Pitkäaikaisen perhehoidon keskimääräiset hoitoajat lasta kohti vuoden aikana ovat lähellä 365 vuorokautta. Toimeksiantosuhteisissa sijaisperheissä oli 1 519 lasta sijoitettuna pitkäaikaiseen perhehoitoon vuonna 2005. Pitkäaikaisen perhehoidon hoitovuorokausien määrä on pysynyt muutamana viime vuonna lähes samana. (ks. kuvio 7) Kaikkien lasten osalla perhesijoitus ei ole mahdollinen. Sijoitukseen tulee nykyisin aikaisempaa vaikeammin oirehtivia nuoria ja perheet ovat usein moniongelmaisia. Tällöin sijaisperhehoito ei ole tarkoituksenmukainen vaihtoehto.

Perhehoidon osuus sijaishuollon kaikista hoitovuorokausista Kuusikon kunnissa vaihteli Turun 32% – Oulun 64 % välillä ja oli keskimäärin 43 % vuonna 2005.

Oulu oli kunnista perhehoitovaltaisim. Myös Tampereella perhehoidon osuus oli runsas puolet sijaishuollon hoitovuorokausista. Muissa kunnissa perhehoidon osuus oli huomattavasti näitä kuntia pienempi. (ks kuvio 4). Perhehoidon osuuden pienentymisestä huolimatta perhehoidon määrä hoitovuorokausina mitattuna ei ole vähentynyt (ks. kuvio 7).

Perhehoidon nykyisen tason säilyttäminen edellyttää perhehoitoon resurssointia. Helsinki, joka on Espoon ohella pystynyt lisäämään perhehoitoaan, kuvaili omaa perhehoidon toimintaansa seuraavasti:

Perhehoidon kehittäminen on Helsingissä ollut painopistealueena jo 1990-luvulta lähtien. Vuodesta 2000 lähtien on työntekijämitoitus ohjeellistettu siten, että jokaisella perhehoidon sosiaalityöntekijällä on 35-37 lapsiasiakasta. Tämän lisäksi perhehoidon yksikössä on sosiaalityöntekijöitä, jotka vastaavat lapsen sijoitustoiminnasta perhehoitoon. He myös tiedottavat perhehoidosta laajasti ja hankkivat uusia sijaisperheitä.

Perheitä etsitään lehti-ilmoituksin, järjestämällä tiedotustilaisuuksia sekä käyttämällä laajemmin mediaa. Perheitä valmennetaan sijaisvanhemmiksi pride-valmennuskursseilla, joita järjestetään kahdesta kolmeen vuosittain. Jos perhe ei voi osallistua valmennuskurssille, tekee perhehoidon sosiaalityöntekijä perheselvityksen, mikä kestää noin puolen vuoden ajan.

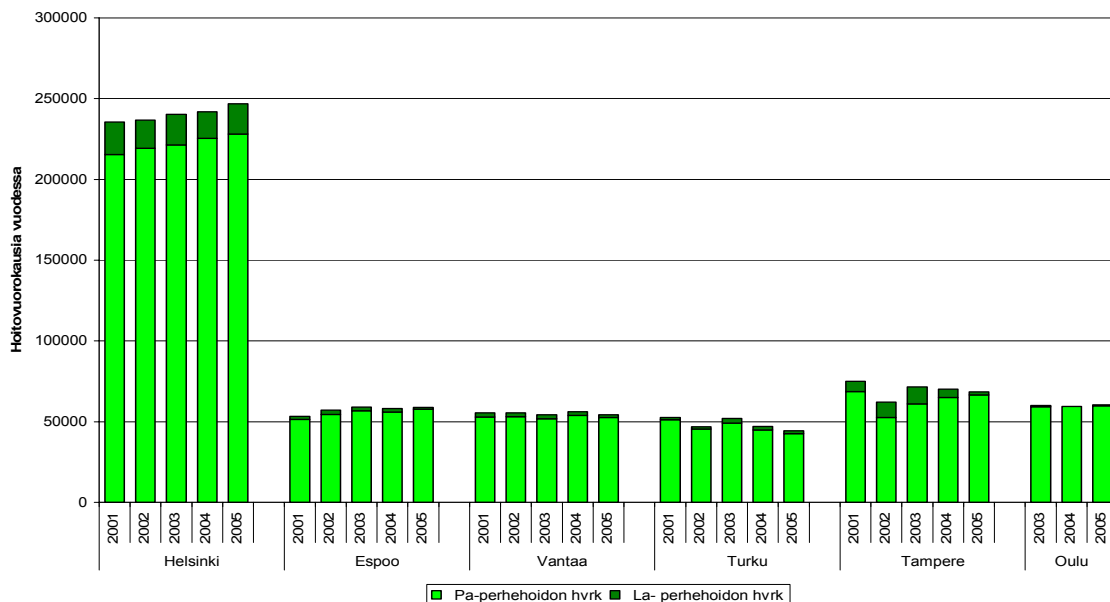
Lyhytaikaista perhehoitoa hoitavat sosiaalityöntekijät valmentavat perheitä kriisi-, päivystys- ja tukiperheiksi sekä sijoittavat lapset ao. perheisiin ja tukevat perheitä eri tavoin. Asiakasperheiden sosiaalityö ei kuulu lyhytaikaisen perhehoidon sosiaalityöntekijöille, vaan lastensuojelun sosiaalityöntekijälle, jonka kanssa tehdään tiivistä yhteistyötä.

Kaikki sijaisperheet saavat vuosittain täydennyskoulutusta ja hoitoalalle koulutetut, ns. ammattimaisesti sijaisperhetoimintaa tekevät sijaisvanhemmat saavat työnohjausta tai muuta vertaistukea.

Helsingin perhehoito on vuosia kehittänyt toimintansa laatua erilaisten hankkeiden avulla, mikä kohdistuu mm. sijaisvanhempien ja sosiaalityöntekijöiden koulutukseen, lapsen kohtaamiseen sekä leiri- ja vertaistukityöhön.

Muissa kunnissa ohjeelliset tai todelliset lapsi/perhemäärät perhehoidon sosiaalityöntekijää kohti olivat: Espoossa 25 -30, Vantaalla 35 - 40, Turussa 54, Tampereella 35 perhettä ja Oulussa noin 50 perhettä. Pelkkää työntekijäkohtaista perhe- tai lapsimäärää ei kuitenkaan voi suoraan verrata, sillä eri kaupungeissa perhehoidon työntekijöillä on erilainen työnkuva ja muitakin työtehtäviä. Esimerkiksi Turussa ja Vantaalla perhehoidon työntekijöillä on asiakkaina myös ulkopuolisten laitosten sekä ammatillisten perhekotien asiakkaita. Lähes kaikissa kunnissa perhehoito hoitaa myös adoptioeuvontaa. (ks. Perhehoidon kuvaus Viisikon kunnissa, Viiden suurimman kaupungin lasten sijaishuollon palvelujen ja kustannusten vertailu 2001, Viisikko-työryhmän julkaisusarja 2/2002)

Kuvio 7: Pitkä- ja lyhytaikaisen perhehoidon hoitovuorokausien määrä vuosina 2001 – 2005



5.3.2 Lyhytaikainen perhehoito

Lyhytaikainen perhehoito on lapsen määräaikaista perheeseen sijoittamista silloin, kun lapsi perheen kriisitilanteessa tarvitsee sijaishuoltopaikan. Päivystävä sijaisperhe ottaa lapsen perheeseen asumaan kriisin ajaksi ja havainnoi lastensuojelun sosiaalityöntekijälle lapsen kehitystä ja tarpeita.

Vastaavanlaista toimintaa järjestetään tukiperhetoiminnan nimellä avohuollon tukitoimena, jolloin lapselle ei tehdä sijoituspäätöstä vaan päätös lastensuojelulain mukaisesta tukitoimesta (§ 13).

Lyhytaikaisessa perhehoidossa oli 612 lasta vuonna 2005. Hoitovuorokausia lyhytaikaisessa perhehoidossa kertyi runsaat 25 876, jossa vähennystä edelliseen vuoteen noin 3 000 vuorokautta. Lyhytaikaisen perhehoidon vuorokausien määrä väheni Helsinkiä ja Oulua lukuun ottamatta muissa kunnissa (ks. taulukko 3, sivu 8).

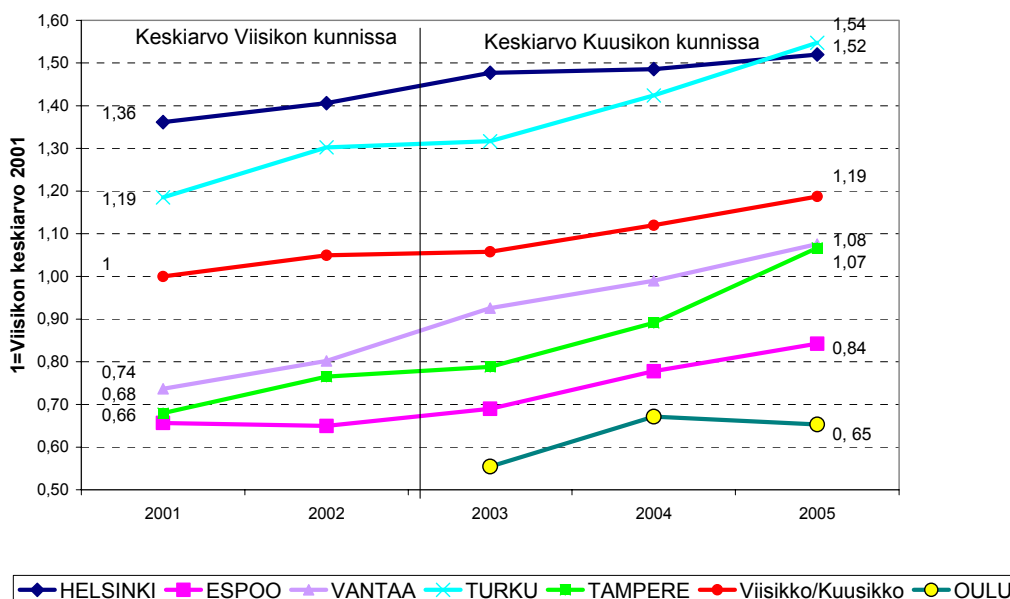
5.3.3 Perhehoidon kustannukset

Perhehoidon kokonaiskustannukset olivat 23 miljoonaa euroa vuonna 2005. Perhehoidon vuorokauden kustannus muodostuu kaikista perheille maksettavista korvauksista ja palkkioista, perheille myönnettyistä lasten harrastemenoista sekä kunnan perhehoitoon kohdistuvista sosiaalityön kustannuksista. Perhehoidossa hoitovuorokauden kustannus oli keskimäärin 43 euroa/vrk ja se vaihteli kunnittain 38 euroa (Espoo, Tampere) – 45 euroa (Helsinki) välillä. Edellä mainittujen kustannusten lisäksi perhehoitoon voidaan kohdistaa oman kunnan ulkopuolisiin kuntiin sijoitettujen lasten normaalien sosiaali- ja terveystalvelujen kustannuksia mm. päivähoitosta, terveydenhoidosta, terapioidista ym. Nämä kulut vaikuttavat perhehoidon hoitovuorokauden hintaan eri kunnissa eri tavoin. Eroja kustannuksissa voi aiheuttaa myös se, että kunnat voivat myöntää harrastus- ja muita tukitoimien kustannuksia perheille osana toimeentulotukea.

6 LASTEN SIJAISHUOLLON MUUTOKSET VUOSINA 2001-2005

Lasten sijaishuollon kustannukset alle 18-vuotiasta asukasta laskettuna kohti olivat keskimäärin 545 euroa vuonna 2005. Jos merkitään Viisikon kuntien (vuoden 2005 arvoon korotettuja) alle 18 v. asukasta kohti laskettua kustannusta vuonna 2001 arvolla 1, olivat kyseiset kustannukset reaalisesti 19 % korkeammat vuonna 2005 (ks. liite 5). Kustannusten kehityksen suunta on ollut kaikissa Kuusikon kunnissa sama. Oulu, joka on ollut mukana vertailussa vuodesta 2003 alkaen, pystyi kuitenkin vuonna 2005 pitämään kustannukset vuoden 2004 tasolla.

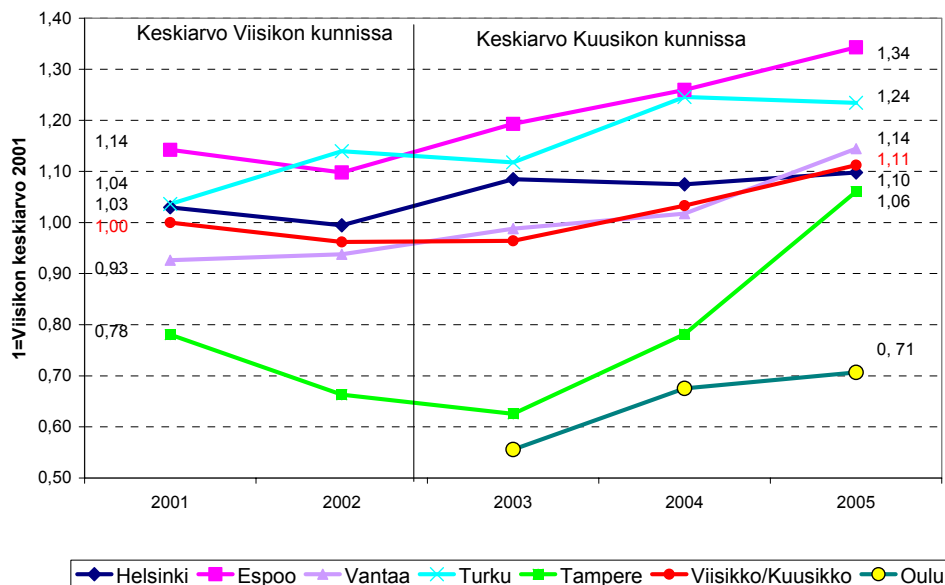
Kuvio 8. Lasten sijaishuollon alle 18-vuotiasta asukasta kohti laskettujen asukaskohtaisten kustannusten kehitys Viisikon/Kuusikon kunnissa vuosina 2001 - 2005 (Viisikon keskiarvo v.2001 = 1, kustannukset v. 2005 arvossa)



Helsingin (alle 18-vuotiasta asukasta kohti lasketut) kustannukset olivat vuonna 2001 noin kolmanneksen ja Turun kustannukset viidenneksen Viisikon keskiarvon yläpuolella. Helsingissä ja Turussa on koko ajanjaksona ollut muita kuntia enemmän sijoitettuja lapsia. Muiden Viisikon kaupunkien kustannukset olivat vuonna 2001 noin 66 -74 % Viisikon kuntien keskiarvosta. Vuonna 2005 kunnat asettuivat keskiarvoon nähden suunnilleen samoin kuin vuonna 2001. Turku ja Helsinki olivat yhäkin huomattavasti (Kuusikon) keskiarvon yläpuolella. Suhteellisesti enemmän kustannukset ovat kasvaneet Tampereella ja Vantaalla, jotka ovat lähentyneet Kuusikon keskiarvoa varsinkin parina viime vuonna merkittävästi. Molemmissa kunnissa on sijoitettujen osuus kasvanut voimakkaasti viime vuosina.

Otetaan tarkasteltavaksi vastaava kuvio sijoitettua lasta kohti lasketun keskimääräisen kustannuksen kehityksestä eri kunnissa.

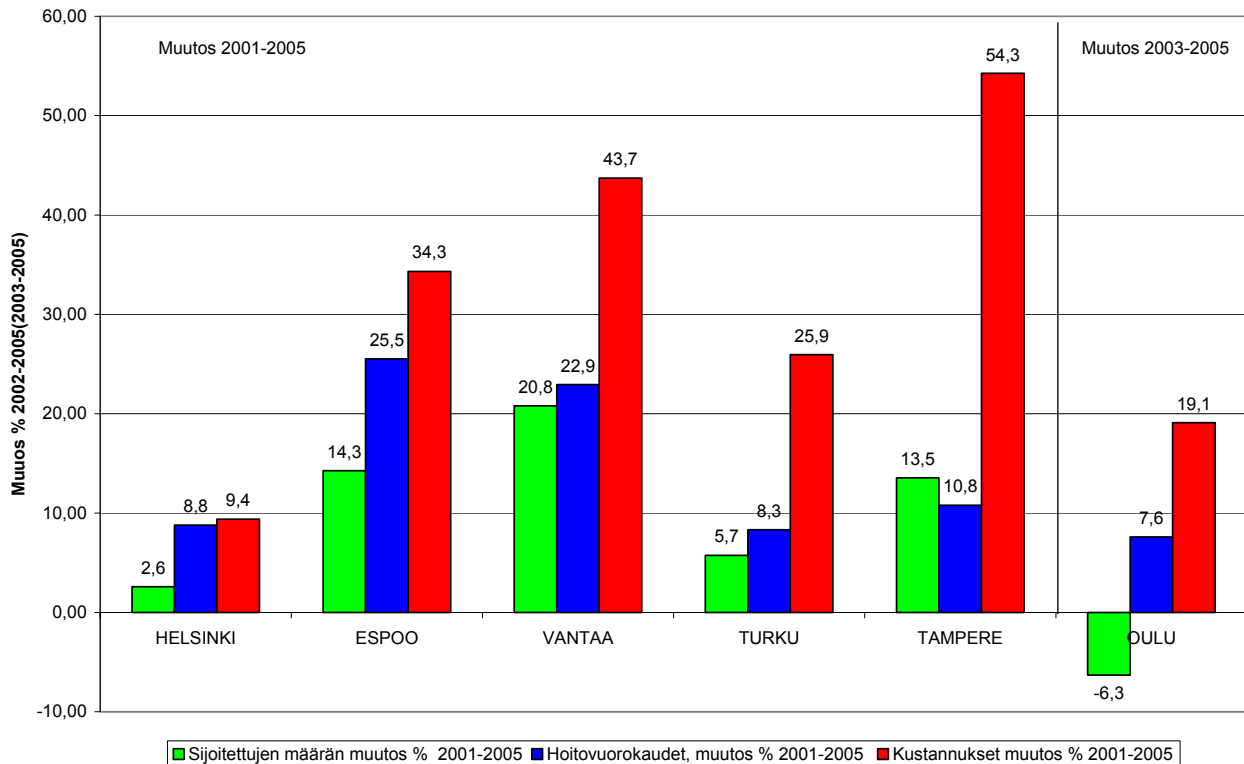
Kuvio 9. Lasten sijaishuollon sijoitettuna ollutta lasta kohti lasketujen kustannusten kehitys Viisikon/Kuusikon kunnissa vuosina 2001 - 2005 (Viisikon kuntien keskiarvo vuonna 2001 = 1, kustannukset v. 2005 arvossa)



Kustannukset sijoitettuna ollutta lasta kohti kääntyivät lähes kaikissa kunnissa kasvuun vuonna 2002. Espoossa ja Turussa sijoitettua kohti lasketut kustannukset ovat koko tarkastelujakson ajan olleet Viisikon keskiarvon yläpuolella. Tampereen sijoitettua kohti lasketut kustannukset ovat viime vuosina nopeasti lähestyneet Kuusikon keskiarvoa ja Vantaan lapsikohtaiset kustannukset ovat hieman ylittäneet keskiarvon. Helsinki on sen sijaan pystynyt pitämään lapsikohtaiset kustannukset pari vuotta ennallaan, ja ne olivat vuonna 2005 hieman alle Kuusikon keskiarvon. Oulun osalta myös sijoitettua kohti laskettu kustannus oli huomattavan alhainen muihin Kuusikon kuntiin verrattuna.

Tarkastellaan vielä lasten sijaishuollon toiminnan kehitystä vuodesta 2001 kolmen eri mittarin avulla: 1) sijoitettuna olleiden lasten määrä, 2) hoitovuorokausien määrä ja 3) kokonaiskustannukset. Viiden suurimman kunnan osalta tarkastelu voidaan tehdä ajanjaksolla 2001 - 2005, Oulun ja Kuusikon kokonaisuutta voidaan katsoa vuosilta 2003 -2005.

Kuvio 10. Sijoitettuna olleiden lasten määrän, sijaishuollon hoitovuorokausien ja kokonaiskustannusten prosentuaalinen muutos vuodesta 2001 vuoteen 2005 (Oulussa 2003-2005)



	HELSINKI	ESPOO	VANTAA	TURKU	TAMPERE	OULU
Sijoitettuja lapsia vuonna 2005 enemmän kuin 2001	55	71	115	32	70	-27
Hoitovuorokausia 2005 enemmän kuin 2001	44 425	31 274	27 142	10 854	13 171	6 711
Kustannukset milj. euroa suuremmat 2005 kuin 2001	5,8	5,5	7,1	4,2	6,2	1,3

Muutokset Viisikon kunnissa vuosina 2001 - 2005:

Vuonna 2005 oli 343 lasta enemmän sijoitettuna kuin vuonna 2001. Sijoitettujen määrän lisäys on ollut suurinta Vantaalla, Espoossa ja Tampereella.

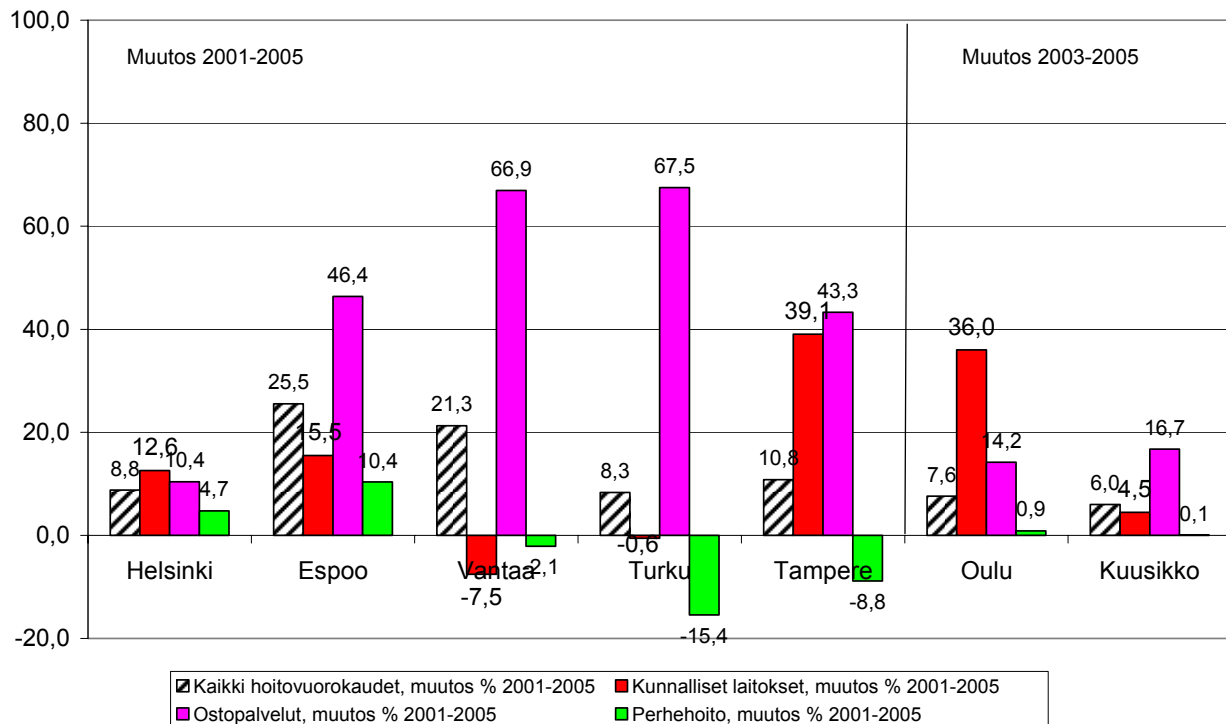
Vuodesta 2001 vuoteen 2005 lasten sijaishuollon kustannukset kasvoivat reaalisesti runsaat 28 miljoonaa euroa eli noin 30 %. Absoluuttisesti kustannusten lisäys on ollut eri kunnissa samaa suuruusluokkaa (+4,2 – 6,5 miljoonaa euroa) mutta suhteutettuna aiempiin kustannuksiin kasvu on ollut hyvin erilaista eri kaupungeissa. Suhteellisesti suurin kustannusten kasvu on tapahtunut Tampereella, Vantaalla ja Espoossa.

Vuodesta 2001 vuoteen 2005 Viisikon kuntien sijaishuollon hoitovuorokausien määrä on kasvanut noin 129 000 hoitovuorokautta (13 %), joka vastaa noin 350 kokovuotista hoitopaikkaa. Hoitovuorokausien määrä on kasvanut suhteellisesti eniten Espoossa ja Vantaalla (runsaat 20 %) ja vähemmän Helsingissä, Tampereella ja Turussa (10 %).

Verrattuna vuoteen 2001 on suhteellisesti eniten lisääntynyt ostopalvelulaitosten ja ammatillisten perhekotien hoitopäivien määrä, joka on Viisikon kunnissa kyseisenä ajanjaksona kasvanut noin

100 800 hoitopäivää (35 %) eli noin 280 kokovuotisen hoitopaikan verran. Vastaavana aikana kunnallisten laitosten hoitovuorokaudet ovat lisääntyneet 25 000 hoitopäivän (10 %) eli noin 70 kokovuotisen hoitopaikan verran. Perhehoidon hoitovuorokausien määrässä ei ole tapahtunut muutosta. Perhehoito tarjoaa noin 1 460 kokovuotista hoitopaikkaa sijaishuollossa oleville lapsille.

Kuvio 10. Sijaishuollon hoitovuorokausien määrän muutos hoitomuodoittain vuodesta 2001 vuoteen 2005



Muutokset Kuusikon kunnissa vuosina 2003 - 2005:

Viimeisen kahden vuoden aikana sijoitettujen lasten määrä on kokonaisuutena alkanut hieman laskea. Sijaishuollon hoitovuorokausien määrä sekä kustannukset ovat myös viimeisinä kahtena vuonna kasvaneet edellisten vuosien tahdissa.

Kuusikko

Lasten sijaishuollon tiedonkeruun määritelmät vuoden 2005 tiedoille

Tämän raporttiin tietoihin sisältyvät vain lastensuojelulain mukaisin päätöksin sijoitettujen lasten ja nuorten tiedot. Poikkeuksena on perhekuntoutus, jossa asiakkaana on koko perhe.

1. Yleisiä käsitteitä

Taulukoissa käytetyt Kuusikon keskiarvotiedot ovat aritmeettisia keskiarvoja, jolloin kaupunkien suuruus vaikuttaa suoraan keskiarvoihin.

Lasten sijaishuollolla

tarkoitetaan lapsen hoidon ja kasvatuksen järjestämistä kodin ulkopuolella (Lastensuojelulaki §22). Tässä selvityksessä lasten sijaishuollon asiakkaiksi lasketaan kaikki lastensuojelulain mukaisesti sijoitetut lapset ottaen mukaan huostaanotetut (§16), myös kiireellisesti huostaanotetut (§18), vastoin tahtoa huostaanotetut (§17), avo- huollon tukitoimena sijoitetut (§14) sekä jälkihuoltopäätöksellä sijoitetut (alle 21v).

Lastensuojelulaitos

Lastensuojeluasetuksen (16.12.83/1010) 8§: Lastensuojelulaitoksessa on yksi tai useampi asuinyksikkö. Useampiyksikköisen laitoksen osastot voivat toimia erillisinä. Asuinyksikössä saadaan hoitaa yhdessä enintään kahdeksaa lasta tai nuorta ja samaan rakennusryhmään sijoitettuna enintään 24:ää lasta tai nuorta. Kiireellisissä tapauksissa asuinyksiköissä tai laitoksessa voidaan lyhytaikaisesti sekä äiti- ja lapsikodissa myös muutoin hoitaa useampaakin lasta tai nuorta. Lastensuojelulaitoksessa tulee asuinyksikköä kohden olla lasten ja nuorten tarvitsemaan huoltoon sekä hoitoon nähden riittävä henkilökunta, kuitenkin vähintään viisi hoito- ja kasvatustehtävissä toimivaa työntekijää.

Lastensuojelulaitoksella tulee olla lastensuojelulain mukainen laitoslupa.

Ensi- ja turvakoteihin eikä SPR:n ja muihin turvataloihin tehty lastensuojelulain mukaiset sijoitukset eivät sisälly tämän raportin tietoihin (ei asiakkaita, vuorokausia eikä kustannuksia)

Lastensuojelulain mukaisesti annettu huume- tai päihdehoito sisältyy laitoshoitoon.

Perhekoti (ammattillinen perhekoti)

Sosiaalihuoltolain (3.4.1992/311) 26§: Perhekodissa voidaan samanaikaisesti hoitaa enintään neljää henkilöä hoitajan kanssa samassa taloudessa asuvat alle kouluikäiset lapset ja muut erityistä hoitoa tai huolenpitoa vaativat henkilöt mukaan luettuina, jollei kyse ole hoidon antamisesta sisaruksille tai saman perheen jäsenille. Sen estämättä mitä 1 momentissa säädetään, voidaan perhekodissa hoitaa samanaikaisesti enintään seitsemää henkilöä, jos perhekodissa annettavasta hoidosta, kasvatuksesta tai muusta huolenpidosta vastaa vähintään kaksi hoitopaikassa asuvaa henkilöä, joista toisella on perhehoitajalain 1 §:n 3 momentissa ja toisella sanotun pykälän 2 momentissa säädetty pätevyys. Hoidon vuorokausihinta on määritelty.

Hoitopaikkojen jako lastensuojelulaitoksiin ja ammatillisiin perhekoteihin ei ole yksikäsitteinen. Kuusikko-kuntien kesken jako on sovittu ja yhtenäistetty ja se päivitetään vuosittain. Laki ei määrittele ammatillisen perhekodin käsitettä.

Perhehoito, sijaisperheet

Perhehoitajalaki (3.4.1992/312): Perhehoitajalla tarkoitetaan tässä laissa henkilöä, joka hoidon järjestämisestä vastaavan kunnan tai kuntainliiton kanssa tekemänsä toimeksiantajasopimuksen perusteella antaa kodissaan sosiaalihuoltolain (710/82) 25§:ssä tarkoitettua perhehoitoa.

Perhehoito voi olla pitkäaikaista tai lyhytaikaista, jota annetaan mm varakodeissa, päivystys- ja kriisiperheissä.

Pitkäaikainen perhehoito

Pitkäaikaisen perhehoidon tehtävänä on tarjota lapselle sijaiskotihoitoa niin kauan kuin lapsi sitä tarvitsee. Kaikki lapset ovat huostaan otettuja. Jokaisella perheellä / lapsella on oma sosiaalityöntekijä, jonka vastuulla on mm. valvoa lapsen edun toteutumista perheessä sekä tukea sijaisvanhempia hoito- ja kasvatustehtävässään. Pitkäaikaisessa perhehoidossa lapsen suhdetta omiin vanhempiin ja omaisiin ylläpidetään ja tuetaan. (Viisikko-työryhmän julkaisusarja 2/2002))

Ammatillinen sijaisperhetoiminta (voi olla pitkä- tai lyhytaikaista)

Ammatillinen sijaisperhetoiminta on perhehoidon ns. välimuotoista palvelua verrattuna perinteiseen sijaisperhetoimintaan ja yksityisen perhekodin toimintaan. Sijaisperheen toiselta vanhemmalta edellytetään yleensä soveltuvaa ammatillista koulutusta ja toisen vanhemman kotona oloa. Ammatilliseen sijaisperheeseen sijoitetaan erityishoitoa vaativia lapsia. Toiminta perustuu perheen kanssa tehtyyn toimeksiantosopimukseen.

Ammatillinen sijaisperhetoiminta voi toteutua joko perheen omassa kodissa tai kaupungin tarjoamassa asunnossa. Korvaukset perheille ovat korkeammat kuin tavallisessa sijaisperhetoiminnassa niissä kaupungeissa, joissa toimintaa on. (Helsinki, Tampere ja Espoo) (Viisikko-työryhmän julkaisusarja 2/2002).

Lyhytaikainen perhehoito

Varakodit

Varakodit ovat lastensuojelulain mukainen avohuollollinen tukimuoto lapsiperheille. Varakoti-toiminnan käsitteen takana on kunnilla kahta erilaista toimintatapaa. Yhteistä varakotitoiminnassa on se, että sijoitukset varakoteihin tehdään lastensuojelulain 14§ mukaisesti. Helsinki, Vantaa, Turku ja Tampere käyttävät varakoteja ns. jaksottaiseen perhehoitoon. Samat lapset käyvät sopimuksessa määritellyn, lyhyen jakson tietyissä perheissä toistuvasti. Turussa ei kuitenkaan käytetä käsitettä varakoti, vaikka toiminta on samanlaista kuin varakotitoiminta useissa kunnissa. Turussa toiminnasta puhutaan ainoastaan lyhytaikaisena perhehoitona.

Espoossa lapsi voidaan sijoittaa varakotiin avohuollon tukitoimenpiteenä (§14) perheen väliaikaisen kriisin takia. Sijoitus voi kestää muutamasta päivästä korkeintaan puoleen vuoteen asti. Tämä aikana arvioidaan palaako lapsi omaan kotiin vai haetaanko hänelle pidempiaikainen sijaisperhe. Varakodit sijaitsevat pääosin omalla paikkakunnalla (Viisikko-työryhmän julkaisusarja 2/2002).

Päivystyskodit

Päivystyskodit ovat perheitä, jotka ottavat lapsen tai lapsen ja vanhemman hoitoonsa. Lapset ovat usein kiireellisesti huostaan otettuja, mutta voidaan sijoittaa myös avohuollon tukitoimenpiteenä. Hoitoajat vaihtelevat muutamasta vuorokaudesta maksimissaan puoleen vuoteen. Päivystyskoteina

toimivilla perheillä on päivystysvelvollisuus sopimuksen mukaisesti (tavallisesti joka toinen tai kolmas viikko) ja perheelle maksetaan kiinteää päivystyskorvausta. Päivystyskodissa toiselta vanhemmalta edellytetään kotonaoloa. Vantaalla päivystyskodin työntekijöiltä edellytetään lisäksi soveltuva koulutus.

Helsingissä oli vuonna 2001 4 ja Tampereella 3 päivystyskotiä. Espoossa ja Vantaalla oli vuonna 2001 kummallakin yksi päivystyskoti.

Turussa ei ole päivystyskoteja vaan kaikki nopeaa toimintaa vaativa lyhytaikainen sijoitustoiminta hoidetaan vastaanottolaitoksissa. (Viisikko-työryhmän julkaisusarja 2/2002))

Kriisikodit

Helsinki käyttää käsitettä kriisikoti niistä perheistä, joihin lapsi voidaan sijoittaa perhettä kohtaavan nopean kriisitilanteen sattuessa. Perheillä ei ole päivystys -velvoitetta. Helsingissä oli tällaisia kriisikoteja noin 30. (Viisikko-työryhmän julkaisusarja 2/2002))

Ympäri vuorokautinen perhekuntoutus

Perhekuntoutus on sosiaalihuoltolakiin perustuvaa kuntouttavan toiminnan järjestämistä jatkuvaa hoitoa antavissa sosiaalihuollon toimintayksiköissä. Perhekuntoutuksen tavoitteena on edistää ja ylläpitää yksityisen henkilön, perheen sekä yhteisön sosiaalista turvallisuutta ja toimintakykyä (ShL §1). Perhekuntoutusta toteutetaan tukemalla huoltajia lasten kasvatuksessa sekä toteuttamalla perhe- ja yksilökohtaista lastensuojelua (LsL 1 luku §1,2). Lapselle voidaan järjestää laitoshoidon perhekuntoutuksena yhdessä hänen vanhempansa, huoltajansa tai sen henkilön kanssa, jonka hoidossa ja kasvatuksessa lapsi on (LsL §14).

Perhekuntoutus tapahtuu **laitosympäristössä**, joka erottaa sen asiakkaan kotona tapahtuvasta tehostetusta perhetyöstä.

Kuusikon kuntien erilaiset perhekuntoutuksen muodot voidaan jakaa seuraaviin ryhmiin toiminnan muodon mukaisesti:

1. Laitoksen yhteydessä olevat perheasunnot, johon perheelle tarjotaan tehostettua tukea
2. Laitoksessa tapahtuva ympärivuorokautinen perhekuntoutus
3. Laitoksessa tapahtuva päivämuotoinen kuntoutus
4. Lapsi sijoitettuna, vanhemmille päivämuotoista kuntoutusta

Uutena toimintamuotona on Helsingissä yksi sijaisperhe ja yksi päivystysperhe, joihin voidaan sijoittaa myös kokonaisia perheitä.

2. Mittarit

Tietoja on koottu (lähinnä)lasten sijaishuollon asiakkaista, hoitopäivistä ja kustannuksista erikseen laitoshoidon, ammatillisten perhekotien sekä sijaisperhetoiminnan kokonaisuuksista. Vuoden 2005 osalta kootaan erikseen laitosmuotoista perhekuntoutusta koskevia tietoja. Nämä tiedot ovat olleet aikaisemmin mukana osana sijaishuollon tietoja (hoitovuorokaudet ja kustannukset). Myös vuoden 2005 osalta laitostenmuotoisen ja ympärivuorokautisen perhekuntoutuksen tiedot sisältyvät myös sijaishuollon tietoihin ja ovat lisäksi eriteltyinä kohdassa 5.

Asiakkaat

Asiakkaiksi lasketaan lapset/nuoret, ei lapsen mukana sijoitettuja aikuisia.

Lastensuojelulaki 3 §: Lapsi ja nuori. Tässä laissa pidetään lapsena alle 18-vuotiasta ja nuorena alle 21-vuotiasta henkilöä.

Lasten sijaishuollon asiakkaat yhteensä vuoden aikana

Tässä selvityksessä lasten sijaishuollon asiakkaiksi lasketaan kaikki lastensuojelulain mukaisesti sijoitetut lapset ottaen mukaan huostaanotetut (§16), myös kiireellisesti huostaanotetut (§18), vastoin tahtoa huostaanotetut (§17) sekä avohuollon tukitoimena sijoitetut (§14) ja jälkihuolto-päätöksellä sijoitetut (alle 21v). Jälkihuollon tukitoimien piirissä olevia nuoria, jotka eivät ole sijoitettuna vaan asuvat tukiasunnoissa, ei lasketa mukaan asiakkaisiin.

Jos sama lapsi/nuori on ollut useassa eri hoitomuodossa vuoden aikana, hän on lastensuojelun sijaishoidon asiakasmäärässä yhteen kertaan. Sen sijaan hän voi olla asiakkaana erikseen jokaisessa hoitomuodossa, jossa on ollut vuoden aikana hoidossa.

Ikäryhmittäisissä tarkasteluissa lapsen ikä on hänen ikänsä tarkasteltavan vuoden lopussa.

Erityistapauksia;

Mikäli lapsi on sijoitettuna kotiin ns. koesijoituksena harjoittelemassa kotiinpaluuta ja lapsella on jäljellä paikka lastensuojelulaitoksessa tai perhekodissa lasketaan lapsi (kustannuksineen) sijais-huollon asiakasmäärään mukaan.

Jos lapsi on sijaishuollon muuospäätöksellä sijoitettuna kotiin eikä hänellä ole muuta voimassa-olevaa sijoituspäätöstä, hänestä ei kerry sijaishuollon hoitovuorokausia tai sijaishuollon kus-tannuksia eivätkä tällaiset lapset niin ollen kuulu sijaishuollon asiakasmäärään.

Lapset ja nuoret, joille on tehty sijoitus tilastovuoden aikana(uudet sijoitetut)

Lapset ja nuoret, sosiaalitutunnus kertaalleen, joilla ei kyseisenä vuonna ole aikaisempaa sijoitusta.

Sijaishuollon asiakkaat poikkileikkausajankohtana

Asiakkaita lasten sijaishuollossa yhtenä päivänä keskimäärin. Käytetään 31.12. hoitosuhteessa olleiden lasten määrää.

Ympärivuorokautisen (laitostenmuotoisen) perhekuntoutuksen perheet vuoden aikana

Mukaan lasketaan ne perheet, jotka ovat vuoden aikana osallistuneet seuraavanlaiseen perhekuntoutukseen:

1. Perhe on asunut laitoksen yhteydessä olevassa perheasunnossa, johon perheelle tarjotaan tehostettua tukea
2. Perhe on asunut laitoksessa osallistuen ympärivuorokautiseen perhekuntoutukseen
3. Perheen lapsi on sijoitettuna, vanhemmille tarjotaan päivämuotoista kuntoutusta

Hoitovuorokausi

Kunnan omien lastensuojelulaitosten hoitovuorokausiin lasketaan mukaan laitokseen tulopäivä ja läsnäolovuorokaudet mutta laitoksesta/perhekodista lähtöpäivää ei lasketa mukaan.

Perhehoidon, ammatillisten perhekotien ja ostopalvelulaitosten hoitopäiviin sisältyvät myös lähtöpäivät.

Hoitovuorokausia ovat ne kirjoillaolopäivät, jotka lapsi/nuori/perhe on ollut laitoksessa /perhehoidossa kirjoilla, vaikka olisikin tilapäisesti poissa laitoksesta esimerkiksi loman, karkumatkan tai muun tilapäisen poissaolon vuoksi, koska hoitovastuu on laitoksella. Hoitopaikka on tällöin varattuna ja laitokselle syntyy kustannuksia.

Koko perheen ympärivuorokautisen hoidon hoitovuorokaudet lasketaan mukaan hoitovuorokausiin.

Lasten sijaishuollon kustannukset

Sisältää lastensuojelun laitoshoidon, ammatillisten perhekotien sekä sijaisperhetoiminnan kustannukset kunkin osakokonaisuuden kohdalla yksilöidyllä tavalla koottuna.

Koko perheen ympärivuorokautisen hoidon kustannukset (jotka sijaishuolto maksaa) otetaan mukaan kustannuksiin.

Laitosten ulkopuolisten hallinnollista työtä tekevien (esim. keskitetyn lasten sijaishuoltotoimiston) työtä ei vryrytetä sijaishuollolle.

Hallinnon kustannuksia ei vryrytetä.

Laitokset**Kunnallisten lastensuojelulaitosten kustannukset**

Kustannustiedot kerätään jaoteltuina henkilöstö, tila- ja muihin kustannuksiin ilman hallinnon vryrytyskustannuksia apulomaketta (1B) hyväksikäyttäen.

Omien laitosten osalta otetaan mukaan myös kesäkotien ja vastaavien virkistyspaikkojen kustannukset sekä autojen vuokrat.

Kustannuksista poistetaan pelkästään avohoitoa antavien osastojen kustannukset. (osittain avotyötä tekevät osastot otetaan mukaan kustannuksiin). Laitoksissa työskennelleiden työllistettyjen kustannuksia ei oteta mukaan.

Ostopalvelulaitosten kustannukset

Sisältää ainoastaan laitoksille maksetut korvaukset ilman oman sosiaalityön osuutta.

SPR:n (tai muiden vastaavien) turvatalojen kustannuksia ei sisällytetä laitoshoidon kustannuksiin.

Ammatilliset perhekodit

Kunnallisten ammatillisten perhekotien kustannukset (toimintaa ainoastaan Helsingissä) kustannukset ilman hallinnon vyörytyksiä

Ostopalvelun ammatillisten perhekotien kustannukset sisältävät ainoastaan ammatillisille perhekodeille maksetut korvaukset ilman oman sosiaalityön osuutta.

Perhehoito

Sisältää sekä sijaisperheille maksetut korvaukset (alkuavustukset, kulukorvaukset ja palkkiot) että sijaisperheille harkinnanvaraisena taloudellisena tukena maksettavat kustannukset ja oman sosiaalityön osuuden. Perhehoidon sosiaalityön ja toimistotyön kustannukset sisältävät mm. työntekijöiden henkilöstömenot, huoneistomenot, koulutuskustannukset, matkakulut sekä työnohjauksen ym. kustannukset. (pääosin toimistotyöntekijätkin sisältyvät, ne kunnat, jotka eivät saa näitä mukaan ilmoittavat)

Sijaishoidossa olevien lasten peruspalvelujen kustannuksia, (päivähoito, perheneuvonta) sisältyy Tampereella, Turussa ja Oulussa sijaishuollon kustannuksiin.

Perhehoidon kustannuksiin sisältyy eräillä kunnilla biologisten perheiden matkakuluja ym. Vantaa. Helsingin ulkopuolella sijoitettujen jälkihuollossa olevien toimeentulokustannukset sijaishuoltoon mutta Helsingissä olevien toimeentulotukena.

Kunnan kirjanpidon, palkanlaskennan ja muita yleishallinnon kuluja ei vyörytetä.

Henkilöstö kunnan omissa lastensuojelulaitoksissa

Pyritään laitoksen normaaliin henkilöstövahvuuteen yhtenä keskimääräisenä päivänä. Henkilöstömääränä käytetään käytössä olevien vakanssien määrää. Pelkästään avohuollon työtä tekevä henkilöstö vähennetään.

Omien laitosten henkilöstöön kuuluvat kaikki laitoksissa työskentelevät, myös toimistohenkilöstö ja eriteltynä erityishenkilöstö. Lastensuojelulaitoksissa työskenteleviä erityishenkilöitä ovat mm. Sosiaalityöntekijät, erikoissairaanhoitajat ja sairaanhoitajat lääkärit, psykologit, toimintaterapeutit, puheterapeutit, opettajat.

Henkilöstöön eivät sisälly työllistetyt, siviilipalvelusmiehet eikä oppisopimuskoulutuksessa olevat.

Pelkkää avohuoltoa antavaa henkilöstöä ei oteta laitoshoidon henkilöstömäärään mukaan mutta osittain avohuollon työtä tekevät ovat mukana lastensuojelun sijaishuollon sisällä erittelemättöminä.

Kunnallisten laitosten hoitopaikat 31.12.

Ilmoitetaan laitosten vahvistettu paikkamäärä, joista vastaanottopaikkoja.

Joista lasten sijaishuollon toiminnassa käytettävät koko perheen hoitoon tarkoitetut ympäri vuorokautiset hoitopaikat 31.12.**Tarkennuksia edellisten raporttien määrityksiin:**

16.9.03: Turvatalojen kustannukset eivät sisälly laitoshoidon eivätkä kokonaiskustannuksiin.

9.3.04: Lapsen ikä = ikä vuoden lopussa.

SPR:n (tai muiden vastaavien) turvatalojen toimintaa ei sisällytetä laitoshoitoon.

Perhehoidon sosiaalityön kustannukset sisältävät mm. sosiaalityöntekijöiden palkkamenot, huoneistomenot, koulutuskustannukset, matkakulut sekä työnohjauksen ym. kustannukset.

3.5.04: Lisätty hoitovuorokausiin maininta siitä, että perheenjäsenten hoitovuorokaudet voivat olla mukana hoitovuorokausissa. Lisätty kustannuksiin maininta siitä, että koko perheen ympärivuorokautisen hoidon kustannukset sisältyvät kustannuksiin.

2.3.: Käytiin läpi määritelmät kokonaisuudessaan -lyhennettiin ja tiivistettiin.

28.4.: Täsmennetty kohtia: 1) sijaishuollon asiakkaat jälkihuollon tukitoimia saavat
2) koko perheen ympärivuorokautisen hoidon hoitopäivien ja kustannusten osalta
3) sijaisperheille maksettavan taloudellisen tuen osalta

Hoitovuorokausien keruusääntöjä tarkennettiin vuoden 2004 osalta siten, että hoidosta lähtöpäivät otettiin mukaan hoitopäiviin perhehoidossa ja ostopalveluissa, mikä lisäsi hieman hoitopäivien määrää teknisesti. Käytännössä muutoksella ei ole merkitystä muissa hoitomuodoissa kuin lyhytaikaisessa perhehoidossa.

6.6.: Lyhytaikaisen ja pitkäaikaisen perhehoidon määritelmät lisätty vuoden 2002 raportin pohjalta.

Kuusikko 2005	9.6.2006					KUUSIKKO
	HELSINKI	ESPOO	VANTAA	TURKU	TAMPERE	
LASTEN SIAISHUOLTO 2005						
0-17 v. väestö vv 2005/2006	96 794	55 794	43 413	28 900	35 898	26 683
0-2 vuotiaat	16 856	10 044	7 514	4 959	6 321	5 206
3-6 vuotiaat	20 028	12 337	9 249	5 957	7 191	5 708
7-12 vuotiaat	31 745	18 528	14 261	9 422	11 998	8 431
13-15 vuotiaat	17 001	9 199	7 584	5 017	6 242	4 355
16-17 vuotiaat	11 164	5 686	4 805	3 545	4 146	2 983
18-20 vuotiaat	18 814	8 426	6 692	6 851	8 006	6 058
1. Lasten sijaishuolto yhteensä						
1. 1 Vuoden 2005 aikana sijoitettuna olleet	2 178	569	668	589	587	401
1.1b Vuoden 2004 aikana sijoitettuna olleet 0-17 vuotiaat	1 888	506	597	516	531	371
0-2 vuotiaat	164	55	50	36	69	24
3-6 vuotiaat	276	71	104	76	73	61
7-12 vuotiaat	587	125	179	164	155	121
13-15 vuotiaat	468	120	142	133	116	87
16-17 vuotiaat	393	135	122	107	118	78
18-20 vuotiaat	290	63	71	73	56	30
1. 1 Vuoden 2005 aikana sijoitettuna olleet % ikäryhmästä	2,3	1,0	1,5	2,0	1,6	1,5
v. ikäryhmästä	2,0	0,9	1,4	1,8	1,5	1,4
0-2 vuotiaat	0,97	0,55	0,67	0,73	1,09	0,46
3-6 vuotiaat	1,38	0,58	1,12	1,28	1,02	1,07
7-12 vuotiaat	1,85	0,67	1,26	1,74	1,29	1,44
13-15 vuotiaat	2,75	1,30	1,87	2,65	1,86	2,00
16-17 vuotiaat	3,52	2,37	2,54	3,02	2,85	2,61
18-20 vuotiaat	1,54	0,75	1,06	1,07	0,70	0,50
1. 1 Vuoden 2005 aikana uudet sijoitetut	813	284	294	191	298	184
0-2 vuotiaat	120	37	40	26	56	18
3-6 vuotiaat	159	45	65	37	37	28
7-12 vuotiaat	222	59	81	61	64	31
13-15 vuotiaat	147	55	59	43	58	45
16-17 vuotiaat	108	77	38	19	58	60
18-20 vuotiaat	57	11	11	5	25	2
1. 1 Vuoden 2005 aikana uudet sijoitetut % ikäryhmästä	0,84	0,51	0,68	0,66	0,83	0,69
0-2 vuotiaat	0,71	0,37	0,53	0,52	0,89	0,35
3-6 vuotiaat	0,79	0,36	0,70	0,62	0,51	0,49
7-12 vuotiaat	0,70	0,32	0,57	0,65	0,53	0,37
13-15 vuotiaat	0,86	0,60	0,78	0,86	0,93	1,03
16-17 vuotiaat	0,97	1,35	0,79	0,54	1,40	2,01
18-20 vuotiaat	0,30	0,13	0,16	0,07	0,31	0,03
Sijoitettuja vuoden 2005 aikana / 0-17 v. väestö	2,3	1,0	1,5	2,0	1,6	1,5
Alle 18 vuotiaita sijoitettuja vuoden 2004 aikana/0-17v. väestö	2,0	0,9	1,4	1,8	1,5	1,4
1.2 Sijoitetut 31.12.2005	1522	266	427	386	369	251
Sijoitettua 31.12.2005 eri hoitomuotojen piirissä %						
						258
						3 221
						258

LASTEN SIAISHUOLTO 2005									
	HELSINKI	ESPOO	VANTAA	TURKU	TAMPERE	OULU	KUUSIKKO		
1.3 Lasten sijaishuollon kustannukset yhteensä 200€	67 448 337	21 552 271	21 569 885	20 505 164	17 558 597	7 990 656	156 624 910		
Josta oman toiminnan kustannukset	30 481 326	5 501 456	5 599 616	10 522 469	5 721 950	2 143 345	59 970 162		
Josta perhehoidon kustannukset (sijaisperheet)	11 121 633	2 245 595	2 428 391	1 902 420	2 609 121	2 510 676	22 817 836		
Josta ostopalvelutoiminnan kustannukset	25 845 378	13 805 220	13 541 878	8 080 275	9 227 526	3 336 635	73 836 912		
Josta oma toiminta +perhehoito sijaisperheissä	41 602 959	7 747 051	8 028 007	12 424 889	8 331 071	4 654 021			
Josta oman toiminnan kustannukset %	45,2	25,5	26,0	51,3	32,6	26,8	38,3		
Josta perhehoidon kustannukset %	16,5	10,4	11,3	9,3	14,9	31,4	14,6		
Josta ostopalvelutoiminnan kustannukset %	38,3	64,1	62,8	39,4	52,6	41,8	47,1		
Laitoshoito %	78,9	77,0	78,6	82,8	68,4	63,6	77,1		
Kunnalliset laitokset %	45,1	25,5	26,0	51,3	32,6	26,8	38,2		
Ostopalvelulaitokset %	33,8	51,5	52,6	31,5	35,8	36,7	38,9		
Ammatilliset perhekodit %	4,6	12,6	10,2	7,9	16,7	5,0	8,3		
Perhehoito(sijaisperheet) %	16,5	10,4	11,3	9,3	14,9	31,4	14,6		
EUR / 0-17 v. väestö (oma+osto)	697	386	497	710	489	299	545		
EUR / vuoden aikana sijoitettuna ollut	30 968	37 877	32 290	34 814	29 912	19 927	31 375		
1.5 Lasten sijaishuollon hoitovuorokaudet 2005 yhteensä:	550 276	153 818	154 661	141 264	135 232	95 017	1 230 268		
Laitoshoito %	50,5	49,3	54,8	61,2	37,3	33,3	49,3		
Kunnalliset laitokset %	27,6	15,5	16,0	34,7	14,2	14,2	22,9		
Ostopalvelulaitokset %	22,9	33,8	38,8	26,5	23,0	19,0	26,4		
Ammatilliset perhekodit %	4,7	12,5	10,1	7,3	12,2	3,1	7,3		
Ostopalvelulaitokset ja ammatilliset perhekodit yht. %	27,6	46,2	48,9	33,8	35,2	22,2	33,7		
Perhehoito(sijaisperheet) %	44,8	38,2	35,1	31,5	50,5	63,6	43,3		
Hoitovuorokaudet/vuoden aikana sijoitettuna ollee'	253	270	232	240	230	237	246		
EUR / hoitovrk koko sijaishuollossa	123	140	139	145	130	84	127		
2. Lasten sijaishuollon laitoshoidot									
2.1 Laitoksiin sijoitetut vuonna 200€	1 225	355	437	451	374	236	3 078		
- omien laitosten asiakkaat	794	191	211	318	254	162	1 930		
- ostopalvelulaitosten asiakkaat	650	230	267	151	120	105	1 523		
2.2 Laitoksiin sijoitetut 31.12.2005	773	205	232	228	143	80	1 661		
- omiin laitoksiin sijoitetut 31.12.2005	422	63	79	132	50	33	779		
- ostopalvelulaitoksiin sijoitetut 31.12.2005	351	142	153	96	93	47	882		
2.3 Laitosten hoitovuorokaudet 200€	277 829	75 813	84 780	86 420	50 380	31 612	606 834		
- omien laitosten hoitovuorokaudet	151 757	23 886	24 703	49 023	19 252	13 514	282 135		
- ostopalvelulaitosten hoitovuorokaudet	126 072	51 927	60 077	37 397	31 128	18 098	324 699		
Hoitovrk/sijoitetut laitoksissa	416	65	68	134	53	37	773		
Hoitovrk/sijoitetut kunnallisissa laitoksissa	227	214	194	192	135	134	197		
Hoitovrk/sijoitetut ostopalvelulaitoksissa	191	125	117	154	76	83	146		
Hoitovrk/sijoitetut ostopalvelulaitoksissa	194	226	225	248	259	172	213		

LASTEN SIJAISHUOLTO 2005										
	HELSINKI	ESPOO	VANTAA	TURKU	TAMPERE	OULU	KUUSIKKO			
2.5 Lasten sijaishuollon laitoshoidon kustannukset 2005	53 211 251	16 595 235	16 946 241	16 973 928	12 009 806	5 079 194	120 815 655			
- omien laitosten kustannukset	30 401 060	5 501 456	5 599 616	10 522 469	5 721 950	2 143 345	59 889 896			
- ostopalvelulaitosten kustannukset	22 810 191	11 093 779	11 346 625	6 451 459	6 287 856	2 935 849	60 925 759			
EUR/hoitovrk	192	219	200	196	238	161	199			
EUR / hoitovrk, kunnallinen laitos	200	230	227	215	297	159	212			
EUR / hoitovrk, ostopalvelulaitos	181	214	189	173	202	162	188			
2.5 Kunnallisten lastensuojelulaitosten henkilöstö	608	98	105	196	105	44	1156			
1. Koko henkilöstö 31.12.2005	24	8	8	15	17	2	74			
Joista erityishenkilöstö	10	0	0	0	3	1	14			
2. Työllistetyt 31.12.2005	13	0	0	3	5	1	22			
Työllistettyä vuoden aikana										
Kunnallisten laitosten henkilöstömenot/työntekijämäärä	40 326	45 385	41 621	45 079	31 692	41 069	40 922			
Erityishenkilöstön osuus % koko henkilöstöstä	3,9	8,2	7,6	7,7	16,2	4,5	6,4			
Työllistettyä % koko henkilöstöstä	1,6	0,0	0,0	0,0	2,9	2,3	1,2			
Koko henkilöstö 31.12./lapset 31.12	1,4	1,6	1,3	1,5	2,1	1,3	1,5			
2.6 Kunnallisten lastensuojelulaitosten palkat, joista vastaanottoaika	416	69	72	142	62	38	799			
joista vastaanottoaika	107	26	26	42	30	34	265			
vastaanottoaikat %	25,7	37,7	36,1	29,6	48,4	89,5	33,2			
Kunnallisia laitospaikkoja /1000 alle 18v.	4,3	1,2	1,7	4,9	1,7	1,4	2,8			
2.7 Lastensuojelun koko perheen hoitoon tarkoitettujen										
YMPÄRIVUOROKAUTISTEN kunnallisten hoitopaikkojen määrä	7	1	6	1	10	4	29			
3. Lastensuojelun ammatilliset perhekodit										
3.1 Ammatillisiin perhekoteihin sijoitetut vuonna 2005	90	67	72	37	55	13	334			
- kunnallisten ammatillisten perhekotien asiakkaat	6		0		0		6			
- ostopalvelu ammatillisten perhekotien asiakkaat	84	67	72	37	55	13	328			
3.2 Ammatillisiin perhekoteihin sijoitetut 31.12.2005	72	61	55	31	39	7	265			
- omien perhekotien asiakkaat 31.12.2005	6		0		0		6			
- ostopalveluperhekotien asiakkaat 31.12.2005	66	61	55	31	39	7	259			
3.3 Perhekotien hoitovuorokaudet vuonna 2005	25 690	19 206	15 561	10 365	16 515	2 949	90286			
- kunnallisten ammatillisten perhekotien hoitovuorokaudet	2 190		0		0		2 190			
- ostopalvelu ammatillisten perhekotien hoitovuorokaudet	23 500	19 206	15 561	10 365	16 515	2 949	88096			
Hoitovrk /sijoitetut ammatillisissa perhekodeissa	285	287	216	280	300	227	270			
Hoitovrk /sijoitetut kunnallisissa ammatillisissa perhekodeissa	365		216	280	300	227	269			
Hoitovrk /sijoitetut ostopalvelun ammatillisissa perhekodeissa	9,3	9,6	7,2	9,3	10,0	7,6	9,0			
3.5 Ammatillisten perhekotien kustannukset 2005	3 115 453	2 711 441	2 195 253	1 628 816	2 939 670	400 786	12 991 419			
- kunnallisten ammatillisten perhekotien kustannukset	80 266		0		0		80 266			
- ostopalvelu ammatillisten perhekotien kustannukset	3 035 187	2 711 441	2 195 253	1 628 816	2 939 670	400 786	12 911 153			
EUR / hoitovrk ammatillinen perhekoti	121	141	141	157	178	136	144			
EUR / sijoitetut ammatillisissa perhekodeissa	34 616	40 469	30 490	44 022	53 449	30 830	38 896			

LASTEN SIAISHUOLTO 2005									
	HELSINKI	ESPOO	VANTAA	TURKU	TAMPERE	OULU	KUUSIKKO		
4. Lastensuojelun perhehoito (sijaisperheet)									
4.1 Sijaisperhehoidon asiakkaat 2005	999	193	213	190	252	177	2 024		
Pitkäaikaisen perhehoidon asiakkaat 2005	672	174	155	133	212	173	1 519		
Lyhytaikaisen perhehoidon asiakkaat 2005	409	19	81	57	40	6	612		
-Lyhytaikaisessa hoidossa olleet % sijaisperheasiakkaista	40,9	9,8	38,0	30,0	15,9	3,4	30,2		
-Lyhytaikaisessa hoidossa olleet % sijoitetuista	18,8	3,3	12,1	9,7	6,8	1,5	12,3		
4.2 Sijaisperheissä olevat asiakkaat 31.12.2005									
Pitkäaikaisen perhehoidon asiakkaat	629	155	143	116	179	166	1 388		
Lyhytaikaisen perhehoidon asiakkaat	42	1	5	11	7	5	71		
4.3 Sijaisperheiden hoitovuorokaudet 2005	246 757	58 799	54 320	44 479	68 337	60 456	533 148		
Pitkäaikaisen perhehoidon hoitovuorokaudet 2005	228 106	57 807	52 541	42 565	66 499	59 754	507 272		
Lyhytaikaisen perhehoidon hoitovuorokaudet 2005	18 651	992	1 779	1 914	1 838	702	25 876		
-Lyhytaikaisen perhehoidon vuorokaudet % sijaishuollon vrk.	3,4	0,6	1,2	1,4	1,4	0,7	2,1		
4.5 Sijaisperhehoitinnan kustannukset 2005	11 121 633	2 245 595	2 428 391	1 902 420	2 609 121	2 510 676	22 817 836		
EUR / hoitovrk sijaisperhehoidossa	45	38	45	43	38	42	43		
EUR / vuoden aikana sijoitetut	11 133	11 635	11 401	10 013	10 354	14 185	11 274		
5. Ympäristövoimainen laitosmuotoinen perhekuntoutus									
5.1 Perheet vuoden 2005 aikana									
- kunnallisen perhekuntoutuksen osallistuneet	15	2	18	26	49	16	126		
- ostopalveluperhekuntoutuksen osallistuneet	17	6		6	0	6	35		
5.2 Lapset vuoden 2005 aikana									
- kunnallisen perhekuntoutuksen osallistuneet lapset	20	3	25	26	71	28	173		
- ostopalveluperhekuntoutuksen osallistuneet lapset	27	8		9	0	12	56		
5.3 Lasten vuorokaudet 2005 aikana	4 687	1 602	1 729	2 615	3 564	2 159	16 356		
- kunnallisen perhekuntoutuksen osallistuneiden lasten hoitovuorokaudet	2 128	543	1 729	1 506	3 564	1 547	11 017		
- ostopalveluperhekuntoutuksen osallistuneiden lasten hoitovuorokaudet	2 559	1 059		1 109	0	612	5 339		
5.4 Ympäristövoimaisen perhekuntoutuksen lasten osuus laitoksiin sijoitetuista	3,8	3,1	5,7	7,8	19,0	16,9	7,4		
5.4 Ympäristövoimaisen perhekuntoutuksen lasten hoitovuorokaudet laitoshoidon vuorokausista	1,7	2,1	2,0	3,0	7,1	6,8	2,7		

KUNNALLISTEN LASTEN SIJAISHUOLLON LAITOSTEN KUSTANNUKSET 2005												
	HELSINKI	ESPOO	VANTAA	TURKU	TAMPERE	OULU	Kuusikko					
LASTENSUOJELUN LAITOSHOIDON KUSTANNUKSET YHT.	30 401 060	100,0	5 599 616	100,0	10 522 469	100	4 244 304	100	2 143 344	50,49931	58 412 249	100
HENKILÖSTÖMENOT (tp) yhteensä	24 517 938	81,6	4 370 178	78,0	8 835 475	84,0	3 327 647	78,4	1 807 025	42,6	47 306 000	80,99
Palkat	18 108 279	3 417 978	3 454 195	6 708 041	2529012	1405955,6	2529012	1405955,6	401069,6	11 682 540	35 623 460	
Muut henkilöstömenot (sotu,eläke ym vak.maksut)	6 409 659	1 029 759	915 983	2 127 435	798635	401069,6	798635	401069,6			11 682 540	
KIINTEISTÖMENOT (tp) yhteensä	3 253 143	10,8	569 682	10,2	827 578	7,9	403 766	9,5	150 210	3,5	5 691 591	9,7
Vuokrat, vastikkeet	2 915 928	487 211	569 682	656 949	341 882	150210,0	341 882	150210,0			5 121 863	
Vesi, sähkö, lämpö, vakuutusmaksut, jätahuolto, kunnossapito	337 215			170 629	61 884		61 884				569 728	
Korot ja poistot(rakennukset)												
MUUT MENOT(tp) yhteensä	2 972 638	9,9	566 508	10,3	859 415	8,2	512 891	12,1	186 109	4,4	5 757 316	9,9
Materiaalit	1 275 675	246 508	252 516	469 222	306 248	106130	306 248	106130			2 656 298	
Palvelut	1 203 077	249 275	284 439	359 273	206 643	48334	206 643	48334			2 351 041	
Muut menot	237 158	70 725	59 704	30 920					31645		31 645	
Korot ja poistot (irtain)	256 728		63 097									
Poistetaan laitoshoitoon kuulumattoman avoiminnan kustannukset	342 659	1,1		0,0				0,0		0,0		0,0
EUR/HPV	200	102	230	100	215	100	220	100	159	50	206	101
Hoitopäivät	151 757	23 886	26 634	49 023	19252	13 514					284 066	

Kunnallisten lastensuojelulaitosten henkilöstö vuosina 2003 -2005 ja muutokset henkilöstömäärässä

	HELSINKI	ESPOO	VANTAA	TURKU	TAMPERE	VIISIKKO	OULU	KUUSIKKO
2.5 Kunnallisten lastensuojelulaitosten henkilöstö 2003								
1. Koko henkilöstö 31.12.2003	575	99	102	196	88	1 060	37	1 097
Joista erityishenkilöstö	23	9	7	15	7	61	0	61
Joista erityishenkilöstö%	4,0	9,1	6,9	7,7	8,0	5,8		5,6
2. Työllistetyt 31.12.2003	22	0		2	2	26	1	27
Työllistettyjä vuoden aikana	29	0	4	3	4	36	5	41

2.5 Kunnallisten lastensuojelulaitosten henkilöstö 2004

1. Koko henkilöstö 31.12.2004	604	99	104	196	105	1 108	45	1 153
Joista erityishenkilöstö	22	9	7	15	17	70	2	72
Joista erityishenkilöstö%	3,6	9,1	6,7	7,7	16,2	6,3	4,4	6,2
2. Työllistetyt 31.12.2004	5	0		2	2	9	1	10
Työllistettyjä vuoden aikana	10	0	16	2	4	16	3	19

2.5 Kunnallisten lastensuojelulaitosten henkilöstö 2005

1. Koko henkilöstö 31.12.2005	608	98	105	196	105	1 112	44	1 156
Joista erityishenkilöstö	24	8	8	15	17	72	2	74
Joista erityishenkilöstö%	3,9	8,2	7,6	7,7	16,2	6,5	4,5	6,4
2. Työllistetyt 31.12.2005	10	0	0	0	3	13	1	14
Työllistettyjä vuoden aikana	13	0	0	3	5	21	1	22

Muutos henkilöstömäärässä vuodesta 2003

1. Koko henkilöstön lisäys 2003-2005
Joista erityishenkilöstön lisäys 2003-2005

	33	-1	3	0	17	52	7	59
	1	-1	1	0	10	11	2	13
Muutos henkilöstömäärässä % vuodesta 2003	5,7	-1,0	2,9	0,0	19,3	4,9	18,9	5,4
1. Koko henkilöstön lisäys 2003-2005	4,3	-11,1	14,3	0,0	142,9	18,0		21,3
Erytyshenkilöstön lisäys 2003-2005								

2.6 Kunnallisten lastensuojelulaitosten paikat, ja vastaanottoaikat 2003-2005!

	Käytettävissä olevat		Vastaanottoaikat 31.12.03		Käytettävissä olevat		Vastaanottoaikat 31.12.04		Käytettävissä olevat		Vastaanottoaikat 31.12.05	
	Kpl	%	Kpl	%	Kpl	%	Kpl	%	Kpl	%	Kpl	%
Helsinki	403	98	24,3	416	107	25,8	416	107	25,7	107	25,7	
Espoo	69	26	37,7	69	26	37,7	69	26	37,7	69	26	
Vantaa	68	22	32,4	72	20	27,8	72	26	36,1	72	26	
Turku	143	39	27,3	142	39	27,3	142	38	26,8	142	38	
Tampere	53	26	49,1	65	26	40	62	30	48,4	62	30	
Oulu	30	14	46,7	30	14	46,7	38	34	89,5	38	34	
Kuusikko	767	225	29,3	794	232	29,3	799	261	32,7	799	261	
Paikkojen lisäys % 2003-2005							4,2		16,0			

LASTEN SIAISHUOLTO 1999-2005

0-17 v. väestö 1.1.

	HELSENKI	Muutos	ESPOO	Muutos	VANTAA	Muutos	TURKU	Muutos	TAMPERE	Muutos	OULU	Muutos	KUUSIKKO	Muutos
2000	99 463		52 278		42 909		30 680		36 783		26 077		288 190	
2001	99 172	-0,3	52 745	0,9	43 013	0,2	30 231	-1,5	36 766	0,0	26 388	1,2	288 315	0,0
2002	98 778	-0,4	53 307	1,1	42 758	-0,6	29 959	-0,9	36 533	-0,6	26 404	0,1	287 739	-0,2
2003	98 322	-0,5	53 955	1,2	42 936	0,4	29 819	-0,5	36 352	-0,5	26 323	-0,3	287 707	0,0
2004	97 830	-0,5	54 479	1,0	43 149	0,5	29 612	-0,7	36 082	-0,7	26 376	0,2	287 528	-0,1
2005	97 410	-0,4	55 080	1,1	43 367	0,5	29 229	-1,3	36 139	0,2	26 435	0,2	287 660	0,0
2006	96 794	-0,6	55 794	1,3	43 413	0,1	28 900	-1,1	35 898	-0,7	26 683	0,9	287 482	-0,1

1. Lasten sijaishuolto yhteensä

1.1 Vuoden aikana sijoitettuna olleet

2000	2 092	3,0	457	2,7	519	8,1	550	-2,0	478	1,9				
2001	2 123	1,5	498	9,0	553	6,6	557	1,3	517	8,2				
2002	2 259	6,4	519	4,2	597	8,0	579	3,9	682	31,9			4 636	
2003	2 165	-4,2	512	-1,3	657	10,1	567	8,1	739	8,4	428		5 127	10,6
2004	2 189	1,1	553	8,0	686	4,4	543	-4,2	670	-9,3	427		5068	0,0
2005	2 178	-0,5	569	2,9	668	-2,6	589	8,5	587	-12,4	401		4992	-1,5
2000	1381	4,1	327	1,9	328	-1,5	359	-2,7	326	6,9				
2001	1415	2,5	344	5,2	338	3,0	347	-3,3	362	11,0				
2002	1405	-0,7	342	-0,6	353	4,4	345	-0,6	341	-5,8			2 786	
2003	1 448	3,1	359	5,0	420	19,0	369	7,0	343	0,6	259		3 198	14,8
2004	1 409	-2,7	406	13,1	436	3,8	367	-0,5	385	12,2	258		3 261	2,0
2005	1 522	8,0	266	-34,5	427	-2,1	386	5,2	369	-4,2	251		3 221	-1,2

1.2 Sijoitetut 31.12.

1.3 Lasten sijaishuollon kustannukset yhteensä

1999	43 300 304		11 411 100		9 666 777		13 411 263		7 502 912					
2000	47 895 124	10,6	12 438 207	9,0	10 773 576	11,4	14 076 283	5,0	8 814 201	17,5				
2001	54 486 895	13,8	14 178 308	14,0	12 765 633	18,5	14 386 757	2,2	10 058 510	14,1				
2002	57 247 842	5,1	14 519 764	2,4	14 265 317	11,7	16 086 253	11,8	11 519 419	14,5			113 638 395	
2003	61 779 024	7,9	16 064 751	10,6	17 076 086	19,7	16 667 072	3,6	12 156 813	5,5	6 256 472		130 000 218	14,4
2004	64 088 223	3,7	18 974 988	18,1	19 009 333	11,3	18 427 969	13,2	14 265 219	17,3	7 857 171		142 622 903	10,0
2005	67 448 337	5,2	21 552 271	13,6	21 569 885	13,5	20 505 164	11,3	17 558 597	23,1	7 990 656		156 624 910	9,8
2000	55 989 400	7,8	14 540 264	6,3	12 594 311	8,7	16 455 175	2,3	10 303 801	14,5				
2001	61 660 387	10,1	16 044 958	10,3	14 446 297	14,7	16 280 851	-1,1	11 382 767	10,5				
2002	63 373 573	2,8	16 073 489	0,2	15 791 814	9,3	17 807 604	9,4	12 752 084	12,0				
2003	66 256 586	4,5	17 229 077	7,2	18 313 711	16,0	17 875 053	0,4	13 037 903	2,2	6 709 923		139 422 252	
2004	66 358 842	0,2	19 647 264	14,0	19 682 826	7,5	19 080 864	6,7	14 770 630	13,3	8 135 547		147 675 973	5,9
2005	67 448 337	1,6	21 552 271	9,7	21 569 885	9,6	20 505 164	7,5	17 558 597	18,9	7 990 656		156 624 910	6,1

1.3 Lasten sijaishuollon kustannukset yhteensä

(defiitoitu vuoden 2005 arvoon)

2000	490 368	3,2	121 962	4,0	116 133	8,9	128 804	-2,9	118 801	6,6				
2001	505 851	3,2	122 544	0,5	127 519	9,8	130 410	1,2	122 061	2,7				
2002	522 751	3,3	126 126	2,9	128 633	0,9	122 853	-5,8	117 499	-3,7			1 017 862	
2003	534 050	2,2	135 733	7,6	139 976	8,8	132 452	7,8	130 203	10,8	88 306		1 160 720	14,0
2004	536 331	0,4	146 286	7,8	150 900	7,8	134 274	1,4	132 139	1,5	97 708		1 197 638	3,2
2005	550 276	2,6	153 818	5,1	154 661	2,5	141 264	5,2	135 232	2,3	95 017		1 230 268	2,7

1.4 Lasten sijaishuollon hoitovuorokaudet yhteensä

2000	490 368	3,2	121 962	4,0	116 133	8,9	128 804	-2,9	118 801	6,6				
2001	505 851	3,2	122 544	0,5	127 519	9,8	130 410	1,2	122 061	2,7				
2002	522 751	3,3	126 126	2,9	128 633	0,9	122 853	-5,8	117 499	-3,7			1 017 862	
2003	534 050	2,2	135 733	7,6	139 976	8,8	132 452	7,8	130 203	10,8	88 306		1 160 720	14,0
2004	536 331	0,4	146 286	7,8	150 900	7,8	134 274	1,4	132 139	1,5	97 708		1 197 638	3,2
2005	550 276	2,6	153 818	5,1	154 661	2,5	141 264	5,2	135 232	2,3	95 017		1 230 268	2,7

LASTEN SIJAISHUOLTO 1999-2005

	HELSINKI		ESPOO		VANTAA		TURKU		TAMPERE		OULU		KUISIKKO		Muutos	
	Muutos	Muutos	Muutos	Muutos	Muutos	Muutos	Muutos	Muutos	Muutos	Muutos	Muutos	Muutos	Muutos	Muutos	Muutos	
2.41 Kunnallisen laitosten kustannukset	1999	21 443 364	3 896 295	3 844 909	8 237 251	2 501 853	39 923 673									
	2000	22 806 424	3 954 640	3 988 069	8 448 251	2 746 630	41 944 014									
	2001	24 543 459	4 443 498	4 447 793	8 339 042	2 813 341	44 186 630									
	2002	25 917 706	4 989 850	4 806 514	9 157 810	3 331 708	48 203 588									
	2003	27 498 009	5 010 623	5 455 701	9 473 531	3 186 571	52 317 283									
	2004	29 205 410	5 401 652	5 458 525	9 837 366	3 947 434	55 834 519									
	2005	30 401 060	5 501 456	5 599 616	10 522 469	5 721 950	59 889 896									
2.41 Kunnallisen laitosten kustannukset	1999	25 710 164	4 671 580	4 609 969	9 876 299	2 999 672										
(defiitoitu vuoden 2005 arvoon)	2000	26 660 710	4 622 974	4 662 053	9 876 005	3 210 811										
	2001	27 774 738	5 028 509	5 033 369	9 436 922	3 183 732										
	2002	28 691 097	5 523 802	5 320 847	10 137 765	3 688 226										
	2003	29 490 984	5 373 778	5 851 114	10 160 144	3 417 524										
	2004	30 240 146	5 593 030	5 651 919	10 185 900	4 087 290										
	2005	30 401 060	5 501 456	5 599 616	10 522 469	5 721 950										
2.42 Osio palvelulaitosten kustannukset	1999	12 252 732	3 790 283	2 418 553	1 966 378	1 157 725	21 565 670									
	2000	13 066 548	4 976 344	2 912 327	2 269 037	1 554 803	24 779 060									
	2001	15 283 638	6 404 596	4 752 013	2 057 998	2 448 643	30 946 888									
	2002	15 952 726	6 027 046	5 294 577	2 518 338	2 795 514	32 588 201									
	2003	20 967 460	7 286 625	6 971 217	3 610 518	3 750 504	44 781 462									
	2004	21 355 307	9 352 886	9 347 093	5 123 880	5 269 981	53 213 533									
	2005	22 810 191	11 093 779	11 346 625	6 451 459	6 287 856	60 925 759									
2.42 Osio palvelulaitosten kustannukset	1999	14 690 780	4 544 473	2 899 797	2 357 647	1 388 089										
(defiitoitu vuoden 2005 arvoon)	2000	15 274 795	5 817 347	3 404 511	2 652 504	1 817 565										
	2001	17 295 811	7 247 796	5 377 641	2 328 945	2 771 020										
	2002	17 659 789	6 671 986	5 861 137	2 787 820	3 094 655										
	2003	22 487 120	7 814 738	7 476 470	3 672 198	4 022 330										
	2004	22 111 917	9 684 255	9 678 257	5 305 417	5 456 694										
	2005	22 810 191	11 093 779	11 346 625	6 451 459	6 287 856										

LASTEN SIJAISHUOLTO 1999-2005

		HELSINKI		ESPOO		VANTAA		TURKU		TAMPERE		OULU		MUUTOS		KUUSIKKO		MUUTOS	
		Muutos	Muutos	Muutos	Muutos	Muutos	Muutos	Muutos	Muutos	Muutos	Muutos	Muutos	Muutos	Muutos	Muutos	Muutos	Muutos	Muutos	Muutos
3. Lastensuojelun ammatilliset perhekodit																			
3.1 Ammatillisiin perhekoteihin sijoitetut vuoden aikana																			
2000	116	96,6	54	-28,9	56	24,4	43	7,5	66	22,2									
2001	130	12,1	42	-22,2	53	-5,4	53	23,3	56	-15,2									
2002	124	-4,6	39	-7,1	57	7,5	51	-3,8	64	14,3									
2003	82	-33,9	44	12,8	64	-12,3	29	-43,1	52	-18,8									
2004	76	-7,3	51	15,9	61	-4,7	37	27,6	59	13,5									
2005	90	18,4	67	31,4	72	18,0	37	0,0	55	-6,8									
2000	92	70,4	37	-19,6	41	5,1	37	8,8	58	31,8									
2001	113	22,8	33	-10,8	41	0,0	41	10,8	45	-22,4									
2002	108	-4,4	34	3,0	46	12,2	34	-17,1	50	11,1									
2003	73	-32,4	34	0,0	48	4,3	24	-29,4	43	-14,0									
2004	71	-2,7	46	35,3	43	-10,4	29	20,8	37	-14,0									
2005	72	1,4	61	32,6	55	27,9	31	6,9	39	5,4									
2000	28 045	75,8	15 712	-22,5	15 086	10,0	13 876	8,1	20 043	35,7									
2001	40 422	44,1	12 117	-22,9	14 078	-6,7	15 440	11,3	17 912	-10,6									
2002	39 118	-3,2	11 468	-5,4	16 289	15,7	13 293	-13,9	18 633	4,0									
2003	26 899	-31,2	12 927	12,7	18 245	12,0	8 034	-39,6	16 728	-10,2									
2004	25 670	-4,6	15 260	18,0	16 512	-9,5	9 521	18,5	15 156	-9,4									
2005	25 690	0,1	19 206	25,9	15 561	-5,8	10 365	8,9	16 515	9,0									
2000	3 704 527	120,3	1 663 715	-16,9	1 787 624	24,5	1 396 788	4,9	1 900 315	35,4									
2001	5 824 956	57,2	1 392 428	-16,3	1 711 113	-4,3	1 834 361	31,3	1 873 000	-1,4									
2002	6 145 784	5,5	1 398 868	0,5	1 872 185	9,4	2 206 638	20,3	2 436 070	30,1									
2003	3 288 878	-46,5	1 654 087	18,2	2 176 701	16,3	1 236 855	-43,9	2 244 113	-7,9									
2004	3 073 346	-6,6	1 991 637	20,4	2 125 667	-2,3	1 482 758	19,9	2 228 040	-0,7									
2005	3 115 453	1,4	2 711 441	36,1	2 195 253	3,3	1 628 816	9,9	2 939 670	31,9									
2000	4 330 592	114,8	1 944 883	-19,0	2 089 732	21,4	1 632 845	2,3	2 221 468	32,0									
2001	6 591 842	52,2	1 575 749	-19,0	1 936 390	-7,3	2 075 865	27,1	2 119 590	-4,6									
2002	6 803 429	3,2	1 548 557	-1,7	2 072 523	7,0	2 442 765	17,7	2 696 748	27,2									
2003	3 527 246	-48,2	1 773 970	14,6	2 334 462	12,6	1 326 498	-45,7	2 406 760	-10,8									
2004	3 182 233	-9,8	2 062 200	16,2	2 200 978	-5,7	1 535 291	15,7	2 306 979	24,6									
2005	3 115 453	-2,1	2 711 441	31,5	2 195 253	-0,3	1 628 816	6,1	2 939 670	27,4									
3.4 Ammatillisten perhekotien kustannukset (defiitoin vuodelta 2005 arvoon)																			
2000	1 041	-1,7	174	3,0	234	15,8	194	-3,0	279	-0,4									
2001	1 023	-1,7	193	10,9	235	0,4	196	1,0	315	12,9									
2002	1 075	5,1	207	7,3	214	-8,9	198	1,0	303	-3,8									
2003	998	-7,2	190	-8,2	233	8,9	229	15,7	328	8,3									
2004	1 009	1,1	193	1,6	230	-1,3	189	-17,5	334	1,8									
2005	999	-1,0	193	0,0	213	-7,4	190	0,5	252	-24,6									
4. Lastensuojelun perhehoito (sijaisperheet)																			
4.1 Sijaisperheissä olleet lapset vuoden aikana																			
2000	1 041	-1,7	174	3,0	234	15,8	194	-3,0	279	-0,4									
2001	1 023	-1,7	193	10,9	235	0,4	196	1,0	315	12,9									
2002	1 075	5,1	207	7,3	214	-8,9	198	1,0	303	-3,8									
2003	998	-7,2	190	-8,2	233	8,9	229	15,7	328	8,3									
2004	1 009	1,1	193	1,6	230	-1,3	189	-17,5	334	1,8									
2005	999	-1,0	193	0,0	213	-7,4	190	0,5	252	-24,6									

LASTEN SIJAISHUOLTO 1999-2005

4.1.1 Lyhytaikaisessa perhehoidossa olleet

	HELSINKI	Muutos	ESPOO	Muutos	VANTAA	Muutos	TURKU	Muutos	TAMPERE	Muutos	OULU	Muutos	KUUSIKKO	Muutos
2001	376		41		78		52		142					
2002	467	24,2	50	22,0	69	-11,5	47	-9,6	115	-19,0			748	
2003	382	-18,2	26	-48,0	91	31,9	84	78,7	149	29,6	38		770	2,9
2004	418	9,4	26	0,0	84	-7,7	56	-33,3	154	3,4	0	-100,0	738	-4,2
2005	409	-2,2	19	-26,9	81	-3,6	57	1,8	40	-74,0	6		612	-17,1

4.1.2 Pitkäaikaisessa perhehoidossa olleet

2001	647		152		157		144		173					
2002	608	-6,0	157	3,3	145	-7,6	151	4,9	188	8,7			1 249	
2003	616	1,3	164	4,5	142	-2,1	145	-4,0	179	-4,8	178		1 424	14,0
2004	662	7,5	167	1,8	157	10,6	133	-8,3	204	14,0	179	0,6	1 502	5,5
2005	672	1,5	174	4,2	155	-1,3	133	0,0	212	3,9	173	-3,4	1 519	1,1

4.2 Sijaisperheissä olleet lapset 31.12.

1999	646		143		175		158		197				1319	
2000	635	-1,7	145	1,4	157	-10,3	153	-3,2	203	3,0			1293	-2,0
2001	634	-0,2	147	1,4	140	-10,8	141	-7,8	207	2,0			1269	-1,9
2002	645	1,7	159	8,2	146	4,3	153	8,5	198	-4,3			1301	2,5
2003	636	-1,4	147	-7,5	151	3,4	154	0,7	197	-0,5	161		1446	11,1
2004	611	-3,9	162	10,2	160	6,0	135	-12,3	205	4,1	163	1,2	1436	-0,7
2005	671	9,8	156	-3,7	148	-7,5	127	-5,9	186	-9,3	171	4,9	1 459	1,6

4.3 Sijaisperheiden hoitovuorokaudet

2000	234 042	-0,3	51940	6,2	54 172	3,3	50 201	-9,7	73315	2,0				
2001	235 570	0,7	53269	2,6	55 491	2,4	52 599	4,8	74970	2,3				
2002	236 806	0,5	57198	7,4	55 523	0,1	46 768	-11,1	62120	-17,1			458 415	
2003	240 230	1,4	59 053	3,2	54 326	-2,2	51 913	11,0	71 601	15,3	59 937		537 060	17,2
2004	241 881	0,7	58 097	-1,6	56 032	-1,5	47 015	-9,4	70 049	-2,2	59 285	-1,1	532 359	-1,3
2005	246 757	2,0	58 799	1,2	54 320	-3,1	44 479	-5,4	68 337	-2,4	60 456	2,0	533 148	0,1

4.3.1 Lyhytaikaisen perhehoidon hoitovuorokaudet

2001	20 202		1957		2 584		1407		6 390					
2002	17 640	-12,7	2 773	41,7	2 438	-5,7	1 396	-0,8	9 500	48,7			33 747	
2003	18 913	7,2	2 337	-15,7	2 541	4,2	2 794	100,1	10 505	10,6	804		37 894	12,3
2004	16 567	-12,4	2 228	-4,7	2 130	-16,2	2 310	-17,3	5 125	-51,2	0	-100,0	28 360	-25,2
2005	18 651	12,6	992	-55,5	1 779	-16,5	1 914	-17,1	1 838	-64,1	702		25 876	-8,8

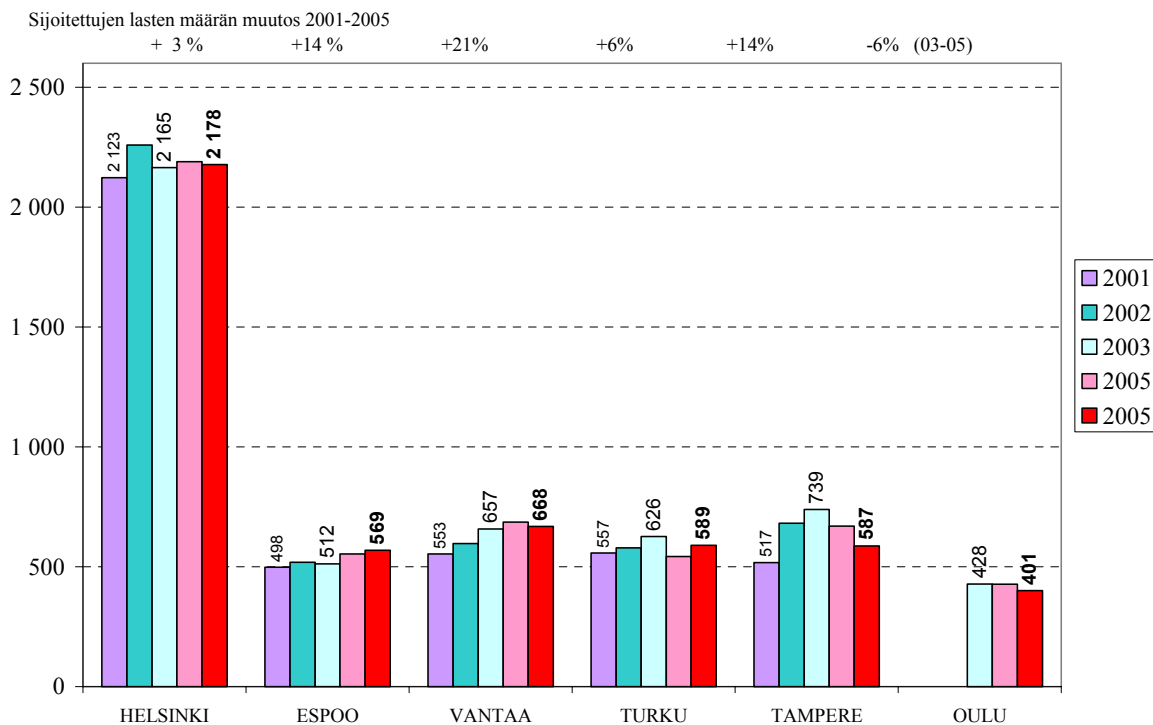
4.3.2 Pitkäaikaisen perhehoidon hoitovuorokaudet

2001	215 368		51 312		52 907		51 192		68 580					
2002	219 166	1,8	54 425	6,1	53 085	0,3	45 372	-11,4	52 620	-23,3			424 668	
2003	221 317	1,0	56 716	4,2	51 785	-2,4	49 119	8,3	61 096	16,1	59 133		499 166	17,5
2004	225 314	1,8	55 869	-1,5	53 902	-0,8	44 705	-9,0	64 924	6,3	59 285	0,3	503 999	1,0
2005	228 106	1,2	57 807	3,5	52 541	-2,5	42 565	-4,8	66 499	2,4	59 754	0,8	507 272	0,6

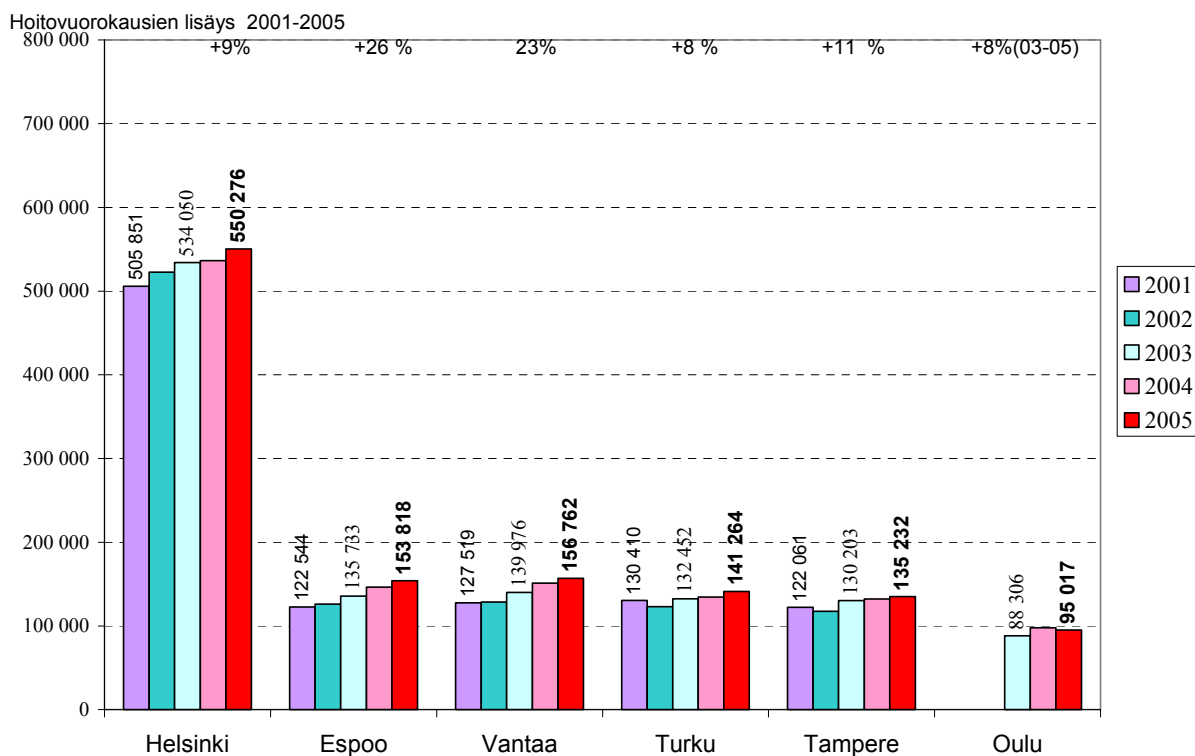
LASTEN SIAISHUOLTO 1999-2005

	HELSINKI	Muutos	ESPOO	Muutos	VANTAA	Muutos	TURKU	Muutos	TAMPERE	Muutos	OULU	Muutos	KUUSIKKO	Muutos
4.4 Sijaisperhehoitinnan kustannukset	2000	8 317 625	5,0	1 843 508	7,0	2 085 556	6,0	1 962 207	1,0	2 612 452	7,1		16 821 348	5,2
	2001	8 834 842	6,2	1 937 785	5,1	2 255 218	8,1	2 155 355	9,8	2 923 527	11,9		18 106 727	7,6
	2002	9 231 426	4,5	2 104 000	8,6	2 292 041	1,6	2 203 466	2,2	2 956 127	1,1		18 787 060	3,8
	2003	10 024 677	8,6	2 113 416	0,4	2 472 467	7,9	2 346 169	6,5	2 975 625	0,7	1 806 014	21 738 368	15,7
	2004	10 454 160	4,3	2 228 813	5,5	2 401 582	-2,9	1 983 964	1,1	2 819 764	-5,2	2 059 017	21 947 300	2,8
	2005	11 121 633	6,4	2 245 595	0,8	2 428 391	1,1	1 902 420	-4,1	2 609 121	-7,5	2 510 676	22 817 836	4,0
4.4 Sijaisperhehoitinnan kustannukset (defiitoinn vuodel 2005 arvoon)	1999	9 499 124		2 064 936		2 358 461		2 329 642		2 925 550				
	2000	9 723 304	2,4	2 155 061	4,4	2 438 015	3,4	2 293 820	-1,5	3 053 957	4,4			
	2001	9 997 996	2,8	2 192 905	1,8	2 552 129	4,7	2 439 119	6,3	3 308 425	8,3			
	2002	10 219 259	2,2	2 329 144	6,2	2 537 307	-0,6	2 439 254	0,0	3 272 455	-1,1			
	2003	10 751 236	5,2	2 266 590	-2,7	2 651 664	4,5	2 516 212	3,2	3 191 290	-2,5	1 936 909	23 313 901	
	2004	10 824 547	0,7	2 307 779	1,8	2 486 669	-6,2	2 054 255	-18,4	2 919 667	-8,5	2 131 967	22 724 884	-2,5
	2005	11 121 633	2,7	2 245 595	-2,7	2 428 391	-2,3	1 902 420	-7,4	2 609 121	-10,6	2 510 676	22 817 836	0,4

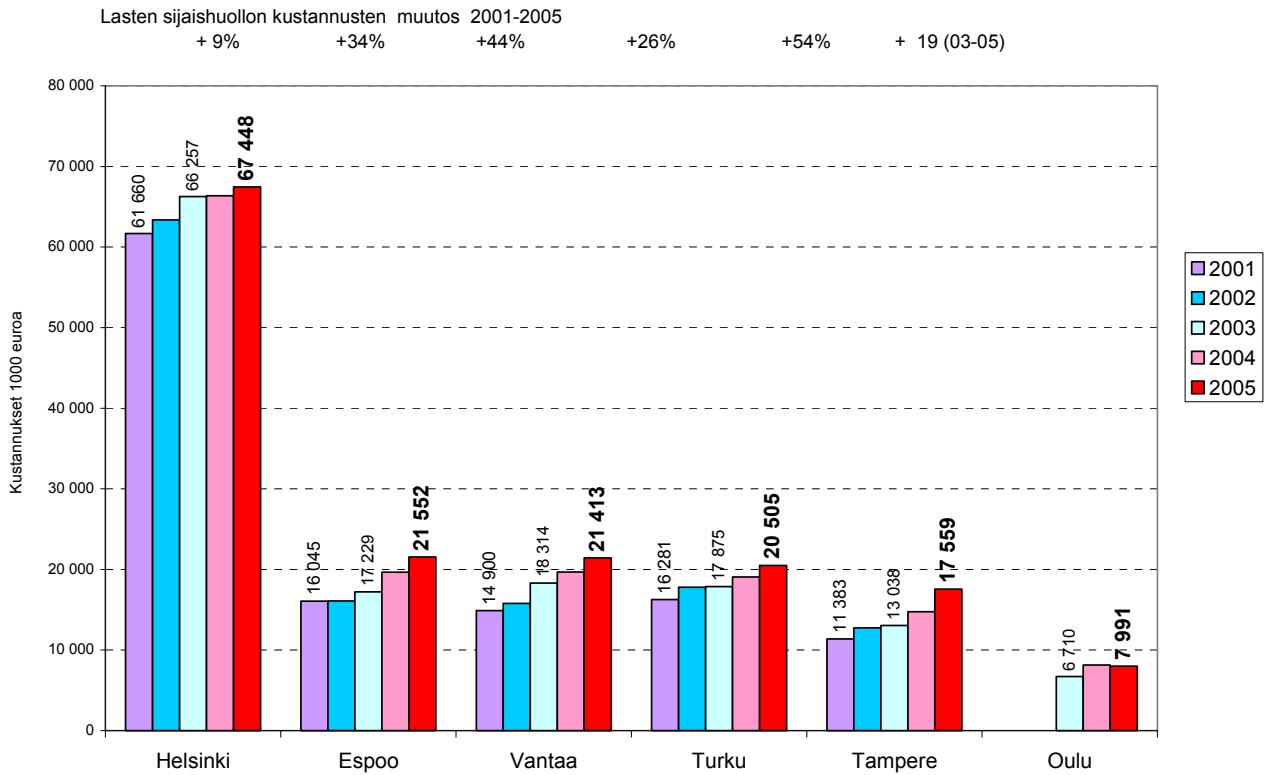
Sijoitettuna olleiden lasten määrä ja määrän muutos vuosina 2001-2005



Sijaishuollon hoitovuorokausien määrä ja määrän muutos vuosina 2001-2005

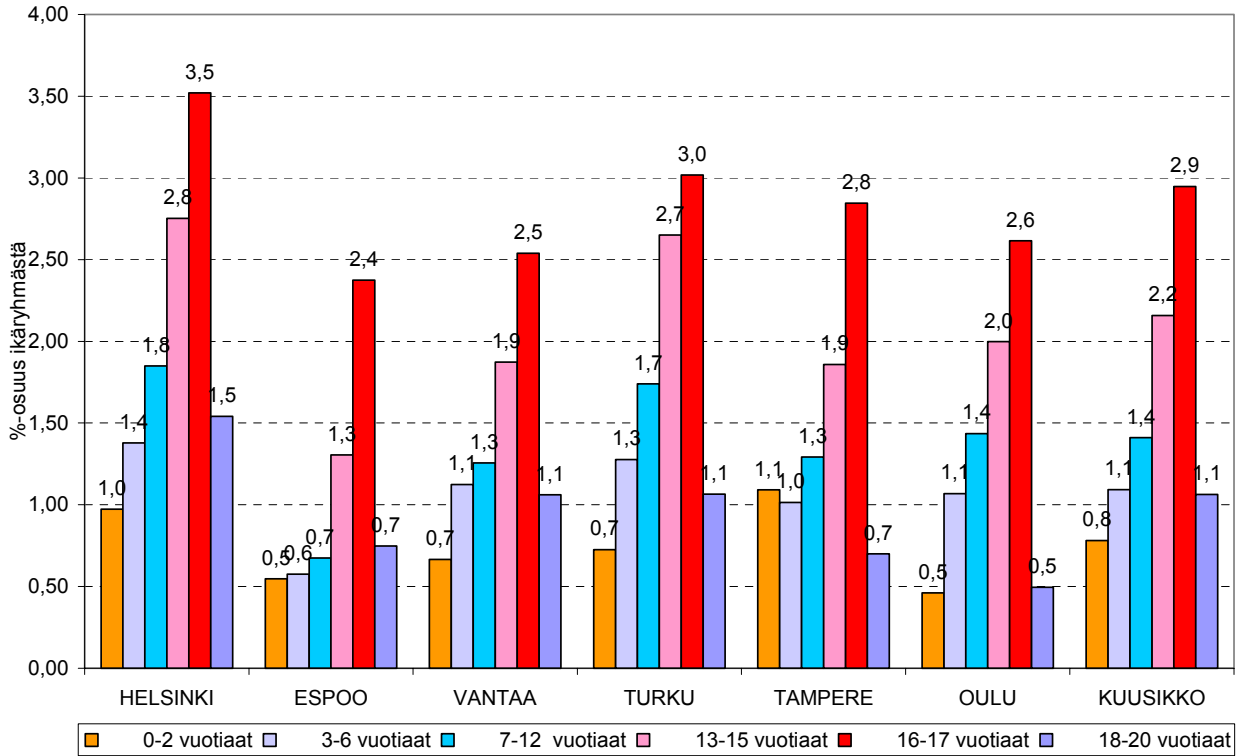


Lasten sijaishuollon kustannukset ja kustannusten muutos vuosina 2001-2005 (vuoden 2005 arvossa)

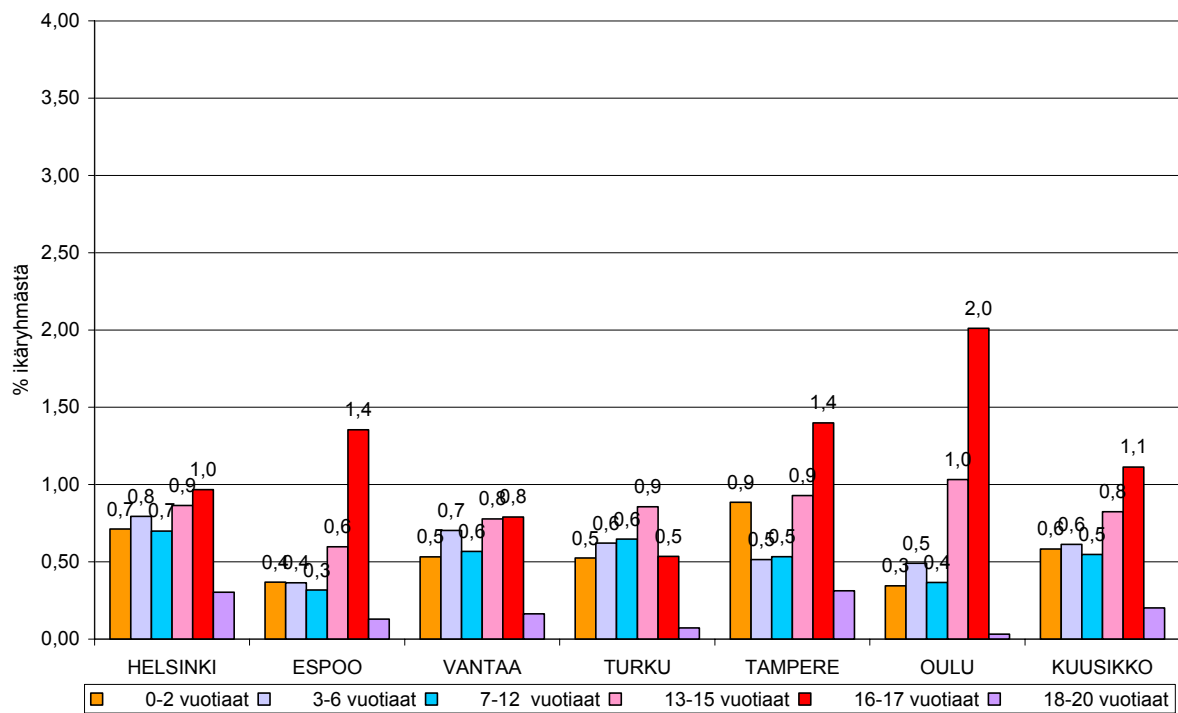


Lasten sijaishuolto

Vuoden 2005 aikana sijoitettuna olleet lapset, % kunkin ikäryhmän lapsiväestön määrästä (väestö 1.1.2006)



Vuonna 2005 uudet sijoitetut lapset, % kunkin ikäryhmän lapsiväestön määrästä (väestö 1.1.2006)



Sijaishuollon hoitovuorokausien määrät eri hoitomuodoissa 2000-2005

1.4 Lasten sijaishuollon hoitovuorokaudet yhteensä	Vuosi	Helsinki	Espoo	Vantaa	Turku	Tampere	Oulu	Kuusikko
	1999	475 080	117 261	106 668	132 702	111 463		
	2000	490 368	121 962	116 133	128 804	118 801		
	2001	505 851	122 544	127 519	130 410	122 061		
	2002	522 751	126 126	128 633	122 853	117 499		
	2003	534 050	135 733	139 976	132 452	130 203	88 306	1 160 720
	2004	536 331	146 286	150 900	134 274	132 139	97 708	1 197 638
	2005	550 276	153 818	154 661	141 264	135 232	95 017	1 230 268
Kaikki hoitovuorokaudet, muutos % 2000-2005		12,2	26,1	33,2	9,7	13,8		
Kaikki hoitovuorokaudet, muutos % 2000-2004 (2003-2004)		9,4	19,9	29,9	4,2	11,2	7,6	6,0
Kaikki hoitovuorokaudet, muutos % 2001-2005		8,8	25,5	21,3	8,3	10,8	7,6	6,0
2.31 Kunnallisten laitosten hoitovuorokaudet	2000	140 636	21 786	25 982	49 109	16 898		
	2001	134 805	20 678	26 720	49 298	13 845		
	2002	143 058	24 223	23 945	45 998	16 267		
	2003	143 722	22 826	27 718	50 387	15 462	9 937	270 052
	2004	147 788	25 969	29 062	48 235	18 790	12 877	282 721
	2005	151 757	23 886	24 703	49 023	19 252	13 514	282 135
Kunnalliset laitokset, muutos % 2000-2004 (2003-2004)		5,1	19,2	11,9	-1,8	11,2	29,6	4,7
Kunnalliset laitokset, muutos % 2001-2005		12,6	15,5	-7,5	-0,6	39,1	36,0	4,5
2.3 Ostopalveluvuorokaudet (laitokset+amm pk)	2000	115 690	48 236	35 979	28 756	28 588		
	2001	135 476	48 597	45 308	28 513	33 246		
	2002	142 887	44 705	49 165	30 087	39 112		
	2003	150 098	53 854	57 932	30 152	43 140	18432	353 608
	2004	144 464	62 220	65 806	39 024	43 300	25 546	380 360
	2005	149 572	71 133	75 638	47 762	47 643	21 047	412 795
Ostopalvelut, muutos % 2000-2004 (2003-2004)		24,9	29,0	82,9	35,7	51,5	38,6	7,6
Ostopalvelut, muutos % 2001-2005		10,4	46,4	66,9	67,5	43,3	14,2	16,7
4.3 Sijaisperheiden hoitovuorokaudet	2000	234 042	51 940	54 172	50 201	73 315		
	2001	235 570	53 269	55 491	52 599	74 970		
	2002	236 806	57 198	55 523	46 768	62 120		
	2003	240 230	59 053	56 867	47 526	71 601	59 937	532 673
	2004	241 881	58 097	56 032	47 015	70 049	59 285	532 359
	2005	246 757	58 799	54 320	44 479	68 337	60 456	533 148
Perhehoito, muutos % 2000-2004 (2003-2004)		3,3	11,9	3,4	-6,3	-4,5	-1,1	-0,1
Perhehoito, muutos % 2001-2005		4,7	10,4	-2,1	-15,4	-8,8	0,9	0,1
Perhehoidon muutokset 2001 -2004								
4.3.1 Lyhytaikaisen perhehoidon hoitovuorokaudet	2 001	20 202	1 957	2 584	1 407	6 390		
	2 002	17 640	2 773	2 438	1 396	9 500		
	2 003	18 913	2 337	2 541	2 794	10 505	804	37 894
	2 004	16 567	2 228	2 130	2 310	5 125	0	28 360
	2 005	18 651	992	1 779	1 914	1 838	702	25 876
Lyhytaikainen perhehoito, muutos % 2001-2005 (2003-2005)		-7,7	-49,3	-31,2	36,0	-71,2	-12,7	-31,7
4.3.2 Pitkäaikaisen perhehoidon hoitovuorokaudet	2001	215 368	51 312	52 907	51 192	68 580		
	2002	219 166	54 425	53 085	45 372	52 620		
	2003	221 317	56 716	54 326	44 732	61 096	59 133	494 779
	2004	225 314	55 869	53 902	44 705	64 924	59 285	503 999
	2005	228 106	57 807	52 541	42 565	66 499	59 754	507 272
Pitkäaikainen perhehoito, muutos % 2001-2005 (2003-2005)		5,9	12,7	-0,7	-16,9	-3,0	1,1	2,5

Sijaishuollon kustannukset euroa alle 18-vuotiasta asukasta kohti korotettuna vuoden 2005 arvoon

Lasten sijaishuollon kustannukset alle 18-vuotiasta asukasta kohti
kunkin vuoden rahanarvossa

	HELSINKI	ESPOO	VANTAA	TURKU	TAMPERE	Viisikko/ Kuusikko	OULU
2001	552	266	299	480	275	405	
2002	582	269	332	539	317	435	
2003	631	295	396	563	337	452	237
2004	658	344	438	630	395	496	297
2005	697	386	497	710	489	545	299

Lasten sijaishuollon kustannukset alle 18-vuotiasta asukasta kohti
korotettuna vuoden 2005 arvoon

	HELSINKI	ESPOO	VANTAA	TURKU	TAMPERE	Viisikko/ Kuusikko	OULU
2001	624	301	338	543	312	458	
2002	645	298	368	597	351	481	
2003	677	316	424	604	361	485	254
2004	681	357	454	653	409	513	308
2005	697	386	497	710	489	545	299

Kuvion 8 luvut

	HELSINKI	ESPOO	VANTAA	TURKU	TAMPERE	Viisikko/ Kuusikko	OULU
2001	1,36	0,66	0,74	1,19	0,68	1,00	
2002	1,41	0,65	0,80	1,30	0,77	1,05	
2003	1,48	0,69	0,93	1,32	0,79	1,06	0,55
2004	1,49	0,78	0,99	1,42	0,89	1,12	0,67
2005	1,52	0,84	1,08	1,55	1,07	1,19	0,65

Lasten sijaishuollon kustannukset vuoden aikana sijoitettuna ollut lasta kohti
kunkin vuoden rahanarvossa

	Helsinki	Espoo	Vantaa	Turku	Tampere	Viisikko/ Kuusikko	Oulu
2000	22 894	27 217	20 758	25 593	18 440	22 949	
2001	25 665	28 470	23 084	25 829	19 456	24 924	
2002	25 342	27 976	23 895	29 037	16 891	24 512	
2003	28 535	31 376	25 991	29 395	16 450	25 356	14 618
2004	29 277	34 313	27 710	33 937	21 291	28 142	18 401
2005	30 968	37 877	32 290	34 814	29 912	31 375	19 927

Lasten sijaishuollon kustannukset vuoden aikana sijoitettuna ollut lasta kohti
korotettuna vuoden 2005 arvoon

	Helsinki	Espoo	Vantaa	Turku	Tampere	Viisikko/ Kuusikko	Oulu
2000	26 764	31 817	24 266	29 918	21 556	26 827	
2001	29 044	32 219	26 124	29 230	22 017	28 205	
2002	28 054	30 970	26 452	32 144	18 698	27 135	
2003	30 604	33 651	27 875	31 526	17 643	27 194	15 677
2004	30 315	35 529	28 692	35 140	22 046	29 139	19 053
2005	30 968	37 877	32 290	34 814	29 912	31 375	19 927

Kuvio 9 luvut:

	Helsinki	Espoo	Vantaa	Turku	Tampere	Viisikko/ Kuusikko	Oulu
2001	1,03	1,14	0,93	1,04	0,78	1,00	
2002	0,99	1,10	0,94	1,14	0,66	0,96	
2003	1,09	1,19	0,99	1,12	0,63	0,96	0,56
2004	1,07	1,26	1,02	1,25	0,78	1,03	0,68
2005	1,10	1,34	1,14	1,23	1,06	1,11	0,71

Leena Kaijala, puheenjohtaja
Vantaan sosiaali- ja terveystoimi
Peltolantie 2 D, 01300 VANTAA
puh. 09 - 839 22566 fax. 09-839 24389
etunimi.sukunimi@vantaa.fi

Melissa Luuri
Helsingin sosiaalivirasto
Lasten sijaishuoltotoimisto
PL 8510, 00099 Helsingin kaupunki
Puh. 09 - 310 43494 fax. 09 - 310 43095
etunimi.sukunimi@hel.fi

Pirjo Rissanen
Helsingin sosiaalivirasto
Lasten sijaishuoltotoimisto
PL 8510, 00099 Helsingin kaupunki
Puh. 09 - 310 43439 fax. 09 - 310 43095
etunimi.sukunimi@hel.fi

Ritva Pesola
Helsingin sosiaalivirasto
Hallintopalvelukeskus Tilastoyksikkö
PL 7011, 00099 Helsingin kaupunki
Puh. 09 - 310 43779 fax. 09 - 310 43183
etunimi.sukunimi@hel.fi

Merja Nikitin
Espoon sosiaali- ja terveystoimi
Lasten erityispalvelujen palvelukeskus
PL 213, 02070 Espoon kaupunki
Käyntiosoite: Espoonkatu 4
puh.09 – 8162 3477 fax. 09 – 8164 3490
etunimi.sukunimi@espoo.fi

Kristiina Strandell
Espoon sosiaali- ja terveystoimi
Lasten erityispalvelujen palvelukeskus
PL 213, 02070 Espoon kaupunki
Käyntiosoite: Espoonkatu 4
puh. 09 - 816 23472, fax. 09 - 8162 3490
etunimi.sukunimi@espoo.fi

Seija Lehmuskenttä (varajäsen)
Espoon sosiaali- ja terveystoimi
Lasten erityispalvelujen palvelukeskus
PL 213, 02070 Espoon kaupunki
Käyntiosoite: Espoonkatu 4
P. 8162 3410 fax. 09 - 8164 3490
etunimi.sukunimi@espoo.fi

Anne Kaatra
Vantaan sosiaali- ja terveystoimi
Kielotie 7 B, 01300 Vantaa
puh. 09 - 839 22523, fax: 09 - 839 20124
etunimi.sukunimi@vantaa.fi

Arja Pesola
Turun kaupungin sosiaalikeskus
PL 364, 20101 TURKU
puh. 02 –262 6424 fax. 02- 262 6626
etunimi.sukunimi@turku.fi

Mirjam Jarhio Turku
Turun kaupungin sosiaalikeskus
PL 364, 20101 TURKU
puh. 02 –2626 631
etunimi.sukunimi@turku.fi

Hannele Mäki
Lakkatie lastenkoti, Lakkatie 11
20720 Turku
Puh. 02-2626 545
etunimi.sukunimi@turku.fi

Marja Paananen (varajäsen)
Lastenkoti Puolukkatie 9, 20720 Turku
puh. 02-2625994 fax. 02 - 2625993
etunimi.sukunimi@turku.fi

Raimo Valkonen
Tampereen kaupunki, Sosiaali- ja terveystoimi
Kissanmaan perhetukikeskus
Karhunkatu 45, 33520 TAMPERE
Puh. 03 3144 5611 fax. 03- 3144 5610
etunimi.sukunimi@tampere.fi

Matti Virtanen
Tampereen kaupunki, Sosiaali- ja terveystoimi
Lastensuojelun erityispalvelut
Asiakasohjaus-LUOTSI
Osoite: Satamakatu 17 B, 33200 Tampere
Puh. 020 7775 402, 0500-628 338
fax: 020 7775 404
etunimi.sukunimi@tampere.fi

Jukka Mäkinen
Tampereen kaupunki
Sosiaali- ja terveystoimi, Suunnitteluyksikkö
Koulukatu 9, PL 98, 33201 TAMPERE
puh. 03 314 75282 fax 03 314 75291
etunimi.sukunimi@tampere.fi

Sisko Pirilä-Karlström

Oulun kaupungin sosiaali- ja terveystoimi
PL 33, 90015 Oulun kaupunki
Käyntiosoite: Mäkelininkatu 33 A, 5 krs.
puh. 08 – 5584 6200
etunimi.sukunimi@ouka.fi

Jaana Räsänen

Oulun kaupungin sosiaali- ja terveystoimi
PL 33, 90015 Oulun kaupunki

Käyntiosoite: Mäkelininkatu 33 A, 5 krs
puh. 08 – 5584 6238 fax. 08 - 558 44758
etunimi.sukunimi@ouka.fi

Aila Kumpulainen

Saunamäentie 7
027700 ESPOO
puh. 09-8816 5270, 040 56 55 225
etunimi.sukunimi@saunalahti.fi