

# Laajasalon itärannan suunnittelu- periaatteet KÄSIKIRJOITUS

LUONNOS 22.5.2019



Helsinki

Kaupunkiympäristön toimiala / Maankäyttö ja kaupunkirakenne  
yhteyshenkilöt

Asemakaavoitus

arkkitehti Maria Isotupa  
tiimipäällikkö Anu Kuutti

Liikenne- ja katusuunnittelu

liikenneinsinööri Markus Ahtiainen

Kaupunkitila- ja maisemasuunnittelu

aluesuunnittelija, maisema-arkkitehti Niina Strengell

Maankäytön yleissuunnittelu / teknistaloudellinen suunnittelu

diplomi-insinööri Jouni Kilpinen

Valokuvat

Maria Isotupa



# Johdanto

Laajasalo on kaupunginosa viheralueiden ja meren keskellä itäisessä Helsingissä. Sillä on pitkä historia ja vahva oma identiteettinsä. Helsingin kasvaessa myös Laajasalo on voimakkaassa muutoksessa. Kruunuvuorenranta rakentuu hyvää vauhtia ja vanha Laajasalo uudistuu. Helsingin vuoteen 2050 tähtäävän yleiskaavan (2016) myötä Laajasalossa on uusia rakentamisen paikkoja ja sen virkistys- ja liikkumisyhteyksiä kehitetään.

Koirasaaren- ja Ilomäentietä pitkin kulkevan pikaraitiotien varren täydennysrakentaminen, Laajasalon ratikkakorttelit ja tulevaisuudessa Laajasalon bulevardit sekä Jollaksen täydennysrakentaminen miltei tuplaavat Laajasalon asukasmäärän. Vuonna 2018 koko Laajasalossa asuu noin 16 000 asukasta. Vuoteen 2030 mennessä Laajasalon Yliskylään rakennetaan koteja noin 6000–7000 asukkaalle. Noin vuoteen 2030 mennessä Laajasaloon muuttaa noin 20 000 uutta asukasta, ja siitä määrästä Kruunuvuorenrannan osuus on noin 13 000. Pitkällä aikavälillä koko saarella asuu jopa 40 000 asukasta.

Laajasalon itärannan suunnitteluperiaatteiden tarkoituksena on määritellä alueen tulevaisuuden kehittämistavoitteet ja pääsuuntaviivat, jotta Laajasalo säilyttää vihreän luonteensa ja suuret yhtenäiset viheralueensa. Tavoitteena on mahdollistaa virkistysalueita yhdistävän pitkän merenran-

tareitin toteutuminen, kehittää liikunta-aluekokonaisuutta sekä sijoittaa alueelle sopivia virkistystoimintoja luonto-, maisema- ja kulttuuriarvot huomioiden. Sarvaston valkaman venesatamatoimintojen kehittämistä tutkitaan. Laajasalon liikuntapuiston alueella tarkistetaan toimintojen tilavaraukset ja riittävyys Laajasalon asukkaille ja liikuntapalveluiden käyttäjille.

Keskeiseksi nousee merellisen virkistysalueen kehittäminen ja monipuolisten liikunta- ja virkistysmahdollisuuksien tarjoaminen nykyisille ja tuleville asukkaille. Rantareitti sekä antojen avaaminen ja toiminnot ovat keskiössä ja merellisyys korostuu. Koko Helsingin kattavan rantareitin kehittäminen on osa Helsingin merellistä strategiaa, ja tavoitteena on avata rannat paremmin julkiseen käyttöön. Täydennysrakentamisen laajuus ja paikat on esitetty kaaviokartassa periaatetasolla. Täydennysrakentamista esitetään Sarvaston sataman tuntumaan, Jollaksentien alkupäähän, Puhuritien eteläpuolelle ja Hämeenpajan alueelle. Lopullinen rakentamisen mitoitus ratkaistaan varsinaisen asemakaavoituksen yhteydessä. Suunnitteluperiaatteet esitellään Kaupunkiympäristölautakunnalle arviolta loppuvuonna 2019. Hyväksymisen jälkeen asemakaavoitusta jatketaan pienempinä erillisinä hankkeina alueilla, joilla voimassaolevan asemakaavan tarkistaminen on tarpeellista.

# Visio ja tavoitteet

## Laajasalon itärannan imago vuonna 2050

- Vehreä ja merellinen kaupunginosa itäisen saariston äärellä
- Kerroksellinen kaupunkikuva: huvila- ja pientaloasutusta sekä modernia arkkitehtuuria
- Vetovoimaiset virkistysalueet: koko Laajasalon vihreä keidas ja helsinkiläisten virkistyskohde

## Kaupungin strategiset tavoitteet

- Asuntotuotannon edistäminen
- Elävät, omaleimaiset ja turvalliset kaupunginosat
- Hiilineutraali Helsinki 2035
- Liikkumisen sujuvuus ja kestävät kulkumuodot
- Merellisen potentiaalin hyödyntäminen ja rantareitin kehittäminen

Tavoitteena on mahdollistaa täydentyvän Laajasalon nykyisille ja uusille asukkaille elämyksellinen, monipuolinen ja alueiden ominaispiirteitä korostava virkistysaluekokonaisuus yhtenäisen virkistysalueita yhdistävän rantareitin varrella. Tavoitteena on myös edistää saariston ja meren saavutettavuutta sekä rantojen toiminnallisuutta erityisesti Sarvaston satamassa. Alueelle sopivien toimintojen sijoittamista tutkitaan luonto-, maisema- ja kulttuuriarvot huomioiden.

Kaavan tavoitteet pohjautuvat kaupungin strategiaan, valtakunnallisiin alueidenkäyttötavoitteisiin, yleiskaavaan (2016) ja yleiskaavan selvitykseen ”Laajasalon alueellinen kehittämissuunnitelma ja kaupunkibulevardi” (Helsingin kaupunkisuunnitteluviraston yleissuunnitteluosaston selvityksiä 2014:13). Suunnitelmassa toteutetaan Helsingin strategiaohjelmaa 2017–2021, jossa yhtenä tavoitteena on, että Meri-Helsinki tarjoaa elämyksiä kaupunkilaisille ja matkailijoille sekä liiketoimintamahdollisuuksia yrityksille. Suunnittelualueen merenrantareitin linjaus on yhteneväinen Yleiskaava 2050 teemakartassa ”Merellinen Helsinki” esitetyn Helsingin rantareitin kanssa.

# Suunnittelualue

Laajasalon itärannan alue ulottuu Reposalmentieltä Jollaksen Puuskaniemeen pitkin merenrannan virkistysalueita ja niiden tuntumassa. Suunnittelualue sisältää Laajasalon uimarannan ja liikuntapuiston, Elsankallion alueen, Repossaaren, Aittasaaren, Sarvaston valkaman, Hämeenapajantien ja Puhuritien alueet.

Suunnittelualue on pinta-alaltaan noin 165 hehtaaria (sisältää myös vesialueen).



# Suunnitteluperiaatteiden kolme osaa

Laajasalon itärannan suunnitteluperiaatteet koostuvat kolmesta osasta:

**LÄHTÖTIEDOT**  
**KÄSIKIRJOITUS**  
**KAAVIOKARTTA**

## LÄHTÖTIEDOT

Lähtötiedoissa on esitelty alueen nykyinen tilanne, kuten kaavoitetut viher- ja virkistysalueet, kulttuuriympäristö, kaavanmukaiset käyttötarkoitukset, korttelikohtaiset ja toteutuneet tehokkuudet ja rakennuskannan ikä. Lähtötiedot sisältävät myös ”Kerro kartalla” – kyselyissä saatua palautetta. Lähtötietoihin kuuluvat oleellisesti myös yleiskaava 2016 sekä siihen liittyvät selvitykset ’Virkistys- ja viherverkosto 2050’, ’Kaupunkiluonto’ ja ’Merellinen Helsinki’.

Lähtötiedoissa on myös tiivistetysti aihealueittain koottuna Laajasalon itärannan OAS:ista (2016 ja 2018) tulleita mielipiteitä ja lausuntoja.

## KÄSIKIRJOITUS

Laajasalon itärannan suunnitteluperiaatteiden KÄSIKIRJOITUS on tämä dokumentti.

## KAAVIOKARTTA

Suunnitteluperiaatteet on esitetty kartalla kaaviomaisesti. Tässä tekstiosiossa (KÄSIKIRJOITUS) avataan tarkemmin kaaviokartassa esitettyjen merkkien ja symbolien sisältöä.



# KÄSIKIRJOITUS

Laajasalon itärannan suunnitteluperiaatteet on laadittu ohjaamaan suunnittelutyötä. Niiden tarkoitus viitoittaa alueen kehittämisen periaatteita sekä toimia alueella tehtävien toimenpiteiden ja laadittavien asemakaavojen pohjana.

## Vetovoimainen merellinen virkistysalue

## Helposti saavutettavat viheralueet ja monipuoliset liikunta- ja virkistysalueet

## Yhtenäinen rantareitti ja Helsingin merellinen strategia

## Monimuotoiset luontoalueet

## Täydennysrakentamisen edistäminen

## Monipuolinen asuntotarjonta ja toimivat palvelut

## Ilmastoviisas ympäristö

## Toimiva ja turvallinen ympäristö

## Sujuva liikkuminen

## Kulttuuriympäristö

# Vetovoimainen merellinen virkistysalue

*Laajasalo on saari, jossa asutaan ja ulkoillaan meren äärellä. Täydennysrakentaminen ja rantojen avaaminen houkuttelevat alueelle uusia asukkaita ja kävijöitä. Laajasalo on koko itäisen Helsingin helmi, jonne tullaan virkistäytymään matkankin päästä. Viheralueet ja rannat ovat helposti kaikkien saavutettavissa.*

Viher- ja virkistysalueiden käyttöä parannetaan erityisesti ranta-alueilla. Julkiset, mutta nykyisin yksityisen oloiset ranta-alueetkin avataan kaikille. Viherverkoston keskeisimmät alueet ja yhteydet säilytetään osana Laajasalon ja koko kaupungin virkistys- ja ekologista verkostoa.

Merellisyyttä vahvistetaan viheralueiden keskeisenä ominaispiirteenä. Rannoille on parempi julkinen pääsy rantareittia pitkin.

Rantareittiin liittyy virkistyksellisiä vetovoimakohteita.

Sarvaston valkaman alueen virkistyskäyttöä ja –reittejä parannetaan, ja ryhmitellään veneiden säilytys ja virkistysalue erilaiset käyttäjät huomioiden.

## **Omaleimaiset olevat alueet**

Nämä alueet ovat Laajasalon paikallisia vetovoimakohteita. Ne ovat alueita, jotka tekevät Laajasalosta erityisen - Laajasalon itärannan tähti-kohteita ja osa Laajasalon identiteettiä. Omaleimaiset olevat alueet on merkitty numeroin kaaviokartalle.

- 1 LAAJASALON UIMARANTA**
- 2 ELSANKALLIO**
- 3 DEGERÖN KARTANON ALUE**
- 4 AITTASAARI**
- 5 SARVASTON ALUEPUISTO**
- 6 SARVASTON VALKAMA**
- 7 JOLLAKSEN POHJOISRANTA**



Näköala Jollaksen pohjoisrannalta



# Helposti saavutettavat viheralueet ja monipuoliset liikunta- ja virkistysalueet

*Keskeiset virkistysalueet ovat hyvin saavutettavissa ja ne linkittyvät luontevasti toisiinsa katkeamattomin reitein.*

Laajasalon liikuntapuiston alueen kehittäminen ja liikuntapalvelujen turvaaminen ja kasvattaminen kasvavan

asukasmäärän tarpeisiin on yksi keskeinen osa suunnitteluperiaatteita.

Olemassa olevia toimintoja ja reitistöjä parannetaan, ja puuttuvat reitin osat linjataan.



# Yhtenäinen rantareitti ja Helsingin merellinen strategia

*Rantareitti avaa Laajasalon rannat ja korostaa saaren merellisyyttä.*

Suunnittelussa on tavoitteena, että Laajasalon koko itäisen puolen merenrannan virkistysalueet yhdistyvät toisiinsa pitkänä rantareittinä.

Koko Helsingin keskustasta itään suuntautuvan rantareitin varrella Laajasalon alue muodostaa pisimmän puuttuvan jakson. Laajasalon rantareitti on oleellinen osa koko Helsingin ranta-alueiden reitistöä. Kruunusiltojen myötä Laajasalo lähenee keskustaa ja Laajasalon rantoja myötäilevä rantareitti tarjoaa uuden merellisen virkistyskohteen laajemmallekin käyttäjäkunnalle.

Kattava rantareitti yhdistää vanhaa ja uutta Laajasaloa ja mahdollistaa sujuvan arkiliikkumisen saaren sisällä.

Rantareitti toteutetaan kaupungin omistamille alueille, jolloin se ei aina

välttämättä kulje rannassa, mutta reitiltä on aistittavissa merellisyys. Rantareitin varrelle voidaan sijoittaa erilaisia merellisiä virkistyspalveluja, kuten uima- ja näköalapaikkoja, ja olemassa olevia toimintoja tarvittaessa parannetaan. Veteen ja vedessä liikkumiseen liittyviä toimintoja monipuolistetaan.

Rantareitin suunnittelussa huomioidaan maastonmuodot ja avokalliot, turhia leikkauksia ja täyttöjä vältetään. Rantareitti toteutetaan pääsääntöisesti kapeana kivituhkaraittina. Paikoin tilanteen niin vaatiessa rantareitti voidaan toteuttaa myös polkumaisena yhteytenä tai vaikkapa kallioon kiinnitettävänä kevytrakenteisena ulokkeena. Luontoarvot huomioidaan. Kaikkia rantareitistön osia ei välttämättä toteuteta talvikunnossapidettäväksi, esteettömiksi tai valaistuiksi, vaan nämä seikat huomioidaan tarpeen ja mahdollisuuksien mukaan tietyillä osilla reittiä.



Rantaraitti Jollaksen pohjoisrannalla

# Monimuotoiset luontoalueet

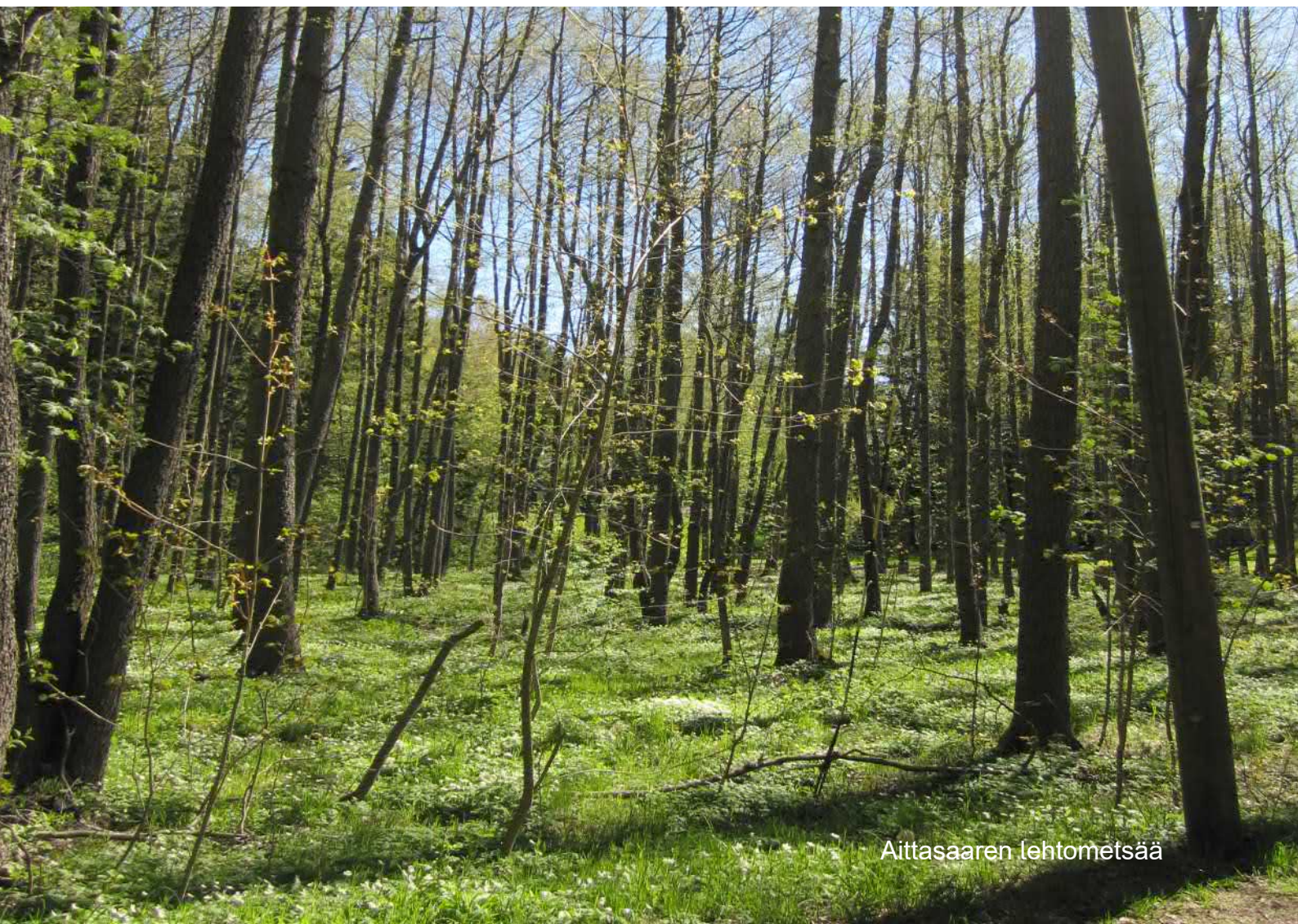
*Merkittävimpien luontoarvojen säilyminen turvataan.*

Alueen merkittävimmät luontoarvot otetaan huomioon. Luonnonsuojelualueet säilyvät nykyisellään ja niihin rajoittuvat alueet suunnitellaan siten, että luontoarvot eivät vaarannu. Kasvavaa virkistyskäyttöä ohjataan kulunhallinnan keinoin.

Helsingin yleiskaavan (2016) 'Metsä- ja puustoinen verkosto' otetaan huomioon suunnittelussa.

Metsäverkostoa tuetaan myös rakennetun ympäristön puustoisilla osilla, kuten puistoissa, puuriveillä ja piha-alueilla.

Lepakkoalueet huomioidaan alueen suunnittelussa, ja etenkin reittien valaistuksen suunnittelussa. Uhanalaisiin luontotyypeihin kohdistuvat vaikutukset arvioidaan. Luontotyyppien arvottamisessa otetaan huomioon uhanalaisuusluokka, luonnontilaisuus ja edustavuus. Heikentyneillä alueilla arvioidaan myös ennallistamisen mahdollisuuksia.



# Täydennysrakentamisen edistäminen

*Täydennysrakentamista tutkitaan Sarvaston sataman tuntumaan, Jollaksentien alkupäähän, Hämeenapajan alueelle sekä Puhuritien eteläpuolelle. Lopullinen rakentamisen mitoitus ratkaistaan varsinaisen asemakaavoituksen yhteydessä.*

Täydennysrakentamisen tutkimista ja suunnittelua ohjaa Helsingin yleiskaava (2016).

Uusissa rakennuksissa tai rakennuskokonaisuuksissa otetaan huomioon

yleiskaavan lisäksi alueelliset kehitystarpeet sekä lähiympäristön luonne ja mittakaava.

Alueella toteutetaan hyvää ja laadukasta arkkitehtuuria, mikä edellyttää rakennusten, rakenteiden ja piha-alueen suunnittelemista kokonaisuutena. Laajasalo säilyttää silti vehreän luonteensa ja suuret yhtenäiset viheralueensa. Merenrannat saadaan entistä enemmän asukkaiden käyttöön ja asuinalueen merellisyys korostuu.



Puhuritien alue

# Monipuolinen asuntotarjonta ja toimivat palvelut

*Laajasalossa on mahdollista asua kaikissa elämänvaiheissa. Alueen peruspalvelut säilyvät ja merellisten palveluiden tarjontaa vahvistetaan.*

Alueen täydennysrakentaminen tukee väestörakenteen ja asuntotarjonnan monipuolistamista.

Uudet rakentamisen korttelialueet painottuvat ensisijaisesti hyvien joukkoliikenneyhteyksien äärelle.

Kaupungin maalle rakennettavien asuntojen hallintamuoto ja asuntoja-

kauma ratkaistaan tapauskohtaisesti noudattaen kulloinkin voimassa olevaa asunto-ohjelmaa.

Liikuntapalveluiden ja –toimintojen säilyminen ja kehittäminen taataan.

Päiväkoti- ja / tai koulupalvelujen sijoittumista tutkitaan Vanhan sotilastien tietämille sekä Jollaksentien ja Isonsarvastontien risteykseen.

Vahvistetaan rantareittiin linkittyvien merellisten palveluiden tarjontaa esimerkiksi rantautumislaitureiden osalta.



# Ilmastoviisas rakentaminen

*Laajasalon itärannan suunnittelu-  
ratkaisujen tavoitteena on edistää  
”Hiilineutraali Helsinki 2035”-tavoittei-  
ta. Näitä ovat mm. vähäpäästöinen  
rakentaminen ja energiatehokkuus.*

Uudisrakentamisessa pyritään edis-  
tämään uusituvan energian hyödyn-  
tämistä.

Uudisrakentamisessa suositaan  
puurakentamista ja muita ympä-  
ristöystävällisiä materiaaleja sekä  
viherkattoja.

Suunnittelussa huomioidaan maas-  
tonmuodot ja maaperäolosuhteet.  
Vanhojen puiden muodostamat puu-  
ryhmät pyritään säilyttämään ja

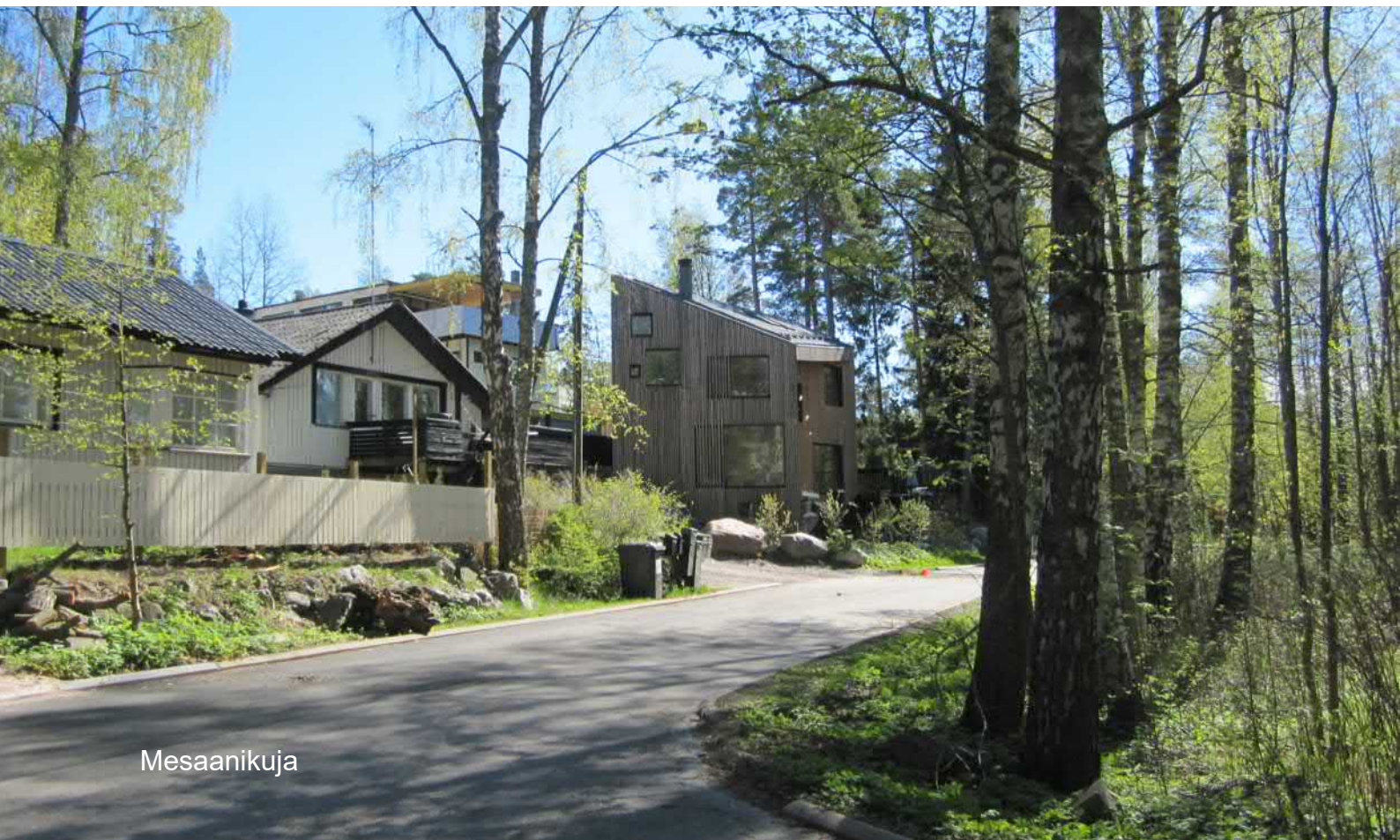
poistettavien puiden tilalle istutetaan  
uusia.

Helsingin viherkerrointa käytetään  
asemakaavahankkeissa vihertehok-  
kaan ympäristön varmistamiseksi.

Hulevesien hallinta toteutetaan kau-  
pungin hulevesiohjelman prioriteetti-  
järjestyksen mukaisesti.

Merivesitulvien aiheuttamia rakenta-  
misrajoituksia ja muutostarpeita ran-  
noilla selvitetään jatkosuunnittelussa.

Kiertotalouden edistämiseen tutki-  
taan ratkaisuja esimerkiksi rakenta-  
misessa.



# Toimiva ja turvallinen ympäristö

*Tekninen ja ympäristöterveydellinen toimivuus varmistetaan.*

Liikenteen melu- ja ilmanlaatuvaikutukset arvioidaan asemakaavahankkeiden yhteydessä. Suunnittelussa varmistetaan asuin- ja elinympäristön terveellisyys ja turvallisuus.

Teknisen huollon verkostojen muutos- ja lisärakentamistarpeet selvitetään asemakaavahankkeiden yhteydessä.



# Sujuva liikkuminen

*Arjen kulkutavoissa on valinnan varaa. Aukasmäärän kasvaessa pääpaino on joukkoliikenteen kehittämisessä.*

Liikkumistarve kasvaa uuden maankäytön myötä. Joukkoliikenteen kulkumuoto-osuuden arvioidaan kasvavan uuden rakentamisen sijoituksessa saavutettavalle etäisyydelle joukkoliikennepalveluun nähden.

Joukkoliikenne perustuu nykyiseen Herttoniemen metroasemalle kulkevaan bussilinjaan, jota voidaan kehittää vuoroja lisäämällä. Laajasaloon tulevan raitiotien myötä muodostuu erinomainen vaihdollinen yhteys keskustan sekä mm. Pasilan suuntaan. Liikuntapuiston alue kuuluu raitioliikenteen suoran palvelun piiriin. Raitiovanupysäkkejä sijaitsee kävelymatkan etäisyydellä Koirasaarentiellä ja Reposalmentiellä.

Kävelyn ja pyöräilyn sujuvat ja turvalliset reitit ovat asiointiliikenteen ja virkistysliikkumisen kannalta tärkeitä ja kehitettäviä asioita. Pyöräliikenne perustuu yksisuuntaiseen, pääsääntöisesti ajoradalle osoitettavaan lii-

kenteeseen. Pyöräilyn järjestäminen virkistykseen tarkoitetuille reiteille arvioidaan reittikohtaisesti sen mukaan, onko reitin rakenne sellainen, että pyöräliikennettä voidaan sille ohjata. Alueen saavutettavuus paranee pyöräliikenteen osalta merkittävästi, kun Koirasaarentietä, Reposalmentietä ja Laajasalontietä pitkin jatkossa kulkee baanatason yhteys.

Autoliikenne järjestetään nykyisen katuverkon puitteissa. Uusille rakentamispaikoille järjestetään toimivat ajoyhteydet ja tarvittavat katujärjestelyt.

Pysäköinnin osalta noudatetaan asuintonttien pysäköintipaikkamäärien laskentaohjetta (Kaupunkisuunnittelulautakunta 17.12.2015).

Vesireittiliikennettä kehitetään. Ensisijaisesti vesireittiliikenteen laituri sijoittuu Puuskaniemeen.

Uusia korttelialueita suunniteltaessa tutkitaan keskitettyjä pysäköintiratkaisuja. Yhteiskäyttöautojen käyttöä varten järjestetään mahdollisuuksia.



# Kulttuuriympäristö

*Kulttuuriympäristön erityiskohteet ovat Laajasalon itärannan tärkeitä identiteettitekijöitä.*

Rakennetun kulttuuriympäristön erityiskohteita kuten Degerön kartanokokonaisuutta, höyrylaivareittien huvila-asutusta ja Hepokallion jälleenrakennuskauden pientaloalueita vaalitaan alueen identiteettitekijöinä.

Erityiskohteita koskevan uudisrakentamisen ja / tai rakentamisen muutostoimenpiteiden lähtökohtana on kohteiden ominaispiirteiden säilyttäminen.

Ympäristön erityispiirteet tulee ottaa huomioon osana uusien korttelien suunnittelua.



# KAAVIOKARTTA

Laajasalon itärannan suunnitteluperiaatteet on havainnollistettu kaaviokartalle.

Seuraavilla sivuilla esitellään tarkemmin kehitettävät ydinalueet ja kohteet.

## **Kaaviokartalle on merkitty:**

Omaleimaiset olevat alueet (1 – 7)

Kehitettävät ydinalueet (A – G)

Kehitettävät kohteet (ideataso)  
(a –n)



# Kehitettävät ydinalueet A -G

Kaaviokartalle on merkitty kehitettävät ydinalueet, jotka vaativat mitä todennäköisimmin asemakaavamuutoksen.

## A Laajasalon liikuntapuisto

Laajasalon liikuntapuistosta tehdään syksyllä 2019 viitesuunnitelma, jossa tutkitaan liikunta- ja virkistystoimintojen sijoittuminen alueelle. Viitesuunnitelman perusteella selviää, mitä uusia toimintoja alueelle on mahdollista sijoittaa ja tarvitaanko jollekin toiminnoille asemakaavamuutos. Toimintojen laajennusvara on liikuntapuiston pohjoispuolella. Tätä aluetta tutkitaan Laajasalon ratikkakorttelin asemakaavamuutoksessa.



## B Elsankallio

Elsankallio kuuluu valtakunnallisesti merkittävään rakennettuun kulttuuriympäristöön (RKY). Degerön puistomaiseen kartanoalueeseen kuuluu päärakennus, vierasmaja eli rantatupa sekä asuin- ja talousrakennuksia. Päärakennusta on käytetty lähinnä kesäasuntona 1870-luvulta 1950-luvulle, jolloin se on muutettu ympärivuotiseen käyttöön. J.L. Runebergin tiedetään viettäneen kesää Degerön kartanon rantatuvassa 1836.

Elsankallion aluetta kehitetään alueen erityisenä vetovoimakohteena. Elsankallion alueelle tutkitaan siirrettävää vanhaa rakennuskantaa / täydentävää rakentamista alueen rakennushistoriallinen erityisluonne, ominaispiirteet ja topografia huomioiden.



## C Sarvastonkaaren alue ja aluepuisto

Aluetta kehitetään pääasiassa asumisen, puistojen, virkistys- ja liikuntapalvelujen sekä lähipalvelujen käyttöön. Korttelitehokkuus on pääasiassa alle 0,4. Alueen pinta-alasta keskimäärin 70 % tai enemmän on korttelimaata. Kaupunki omistaa maan.

Nykyisessä asemakaavassa on pumppaamon rakennusala (pp), opetus- ja sosiaalista toimintaa palvelevien rakennusten korttelialue (Yos) ja puistoalue (P).

Sarvastonkaaren ja Sarvaston aluepuiston välisen alueen täydennysrakentamista tutkitaan. Yos-tontilla olevan, mutta toimintansa sulkeneen päiväkodin sijoitusta tutkitaan Jollaksentien ja Isonsarvastontien risteyksen yhteyteen. Sarvaston aluepuistoa kehitetään kaupunginosapuistona ja sen käytettävyyttä ja toimintoja parannetaan. Puistoa rajataan selkeämmin. Pelikenttä säilyy. Näkymät Sarvaston valkamaan ja merelle avataan.

Laajempaa aluetta palvelevat yhdyskuntateknisen huollon ja tulvasuojelun rakenteet otetaan huomioon.



## D Iso-Sarvaston alue

Nykyisille ja saareen muuttaville asukkaille turvataan hyvät merelliset virkistys- ja harrastusmahdollisuudet, mikä vaikuttaa suuresti saarella asumisen laatuun ja viihtymiseen. Iso-Sarvaston alueella on suurta potentiaalia Laajasalon merelliseksi keskuukseksi, jollainen se jo osittain onkin. Iso-Sarvastonlahden pohjukassa noin 800 venelaituripaikkaa. Satamassa on laitureiden lisäksi talvisäilytystarhoja ja kerhotalo. Venekerhotoiminta harjoittaa mm. aktiivista koulutus- ja kilpailutoimintaa.

Talvisäilytystarhojen ja pysäköinnin järjestelyä, rajaamista ja tiivistämistä tutkitaan. Yritystoiminnan kehittymismahdollisuudet taataan. Kävelyreitit linjausta sataman tuntumassa ja kahvilarakennuksen takaa tutkitaan turvallisuusnäkökohta huomioidet. Pikku- ja Iso-Sarvaston välisen ojan avaus. Rantavyöhykkeen puiden karsiminen / näkymien avaaminen. Uusi saunarakennus ja wc-tiloja.



Sarvaston satama ja näkymä Iso-Sarvastoon

## E Vanhan sotilastien alue

Aluetta kehitetään pääasiassa asumisen, puistojen, virkistys- ja liikuntapalvelujen sekä lähipalvelujen käyttöön. Korttelitehokkuus on pääasiassa alle 0,4. Alueen pinta-alasta keskimäärin 70 % tai enemmän on korttelimaata.

Jollaksentien ja Isonsarvastontien kulmassa olevaa nykyistä puistoaluetta tutkitaan päiväkodin sijoituspaikaksi. Vanhan sotilastien ja Jollaksentien risteyksessä oleva alue on voimassa olevassa kaavassa asuinpienalojen korttelialuetta (AP-1) sekä lähivirkistysaluetta (VL). Helsingin kaupunki ja Seurakuntayhtymä omistavat maan. Voimassa oleva asemakaava on vuodelta 2005, mutta tontti on edelleen rakentamatta.



## F Repossaaren alue

Repossaari sijaitsee alueella, joka vuonna 1798 jaettiin Holmgårdin kartanosta ja nimettiin Degerön kartanoksi. Repossaaren omistaa Sampo Oyj ja rakennukset ovat lähinnä kesäkauden edustuskäytössä. Päärakennus on 1880-luvulta, ja se on säilynyt alkuperäisessä asussaan. Repossaaren kokonaisuuteen kuuluu päärakennuksen lisäksi vanha pesutupa ja uimahuone. Alatalo, ylätalo, sauna ja muut talousrakennukset ovat huvila-aikaa uudempiä. Alueeseen liittyy paikallishistoriallisia arvoja.

Saari on nykyisessä asemakaavassa retkeily- ja loma-alue, jolle saa rakentaa 1% alueen pinta-alasta alueen käyttöä palvelevia enintään 2-kerroksisia rakennuksia.

Alueelle tutkitaan loma-asumista. Alueen ja rakennusten rakennustaiteelliset arvot huomioidaan ja suojeluarvot selvitetään.



Repossaari



## G Hämeenapajantien ja Puhuritien alue

Aluetta kehitetään pääasiassa asumisen, puistojen, virkistys- ja liikuntapalvelujen sekä lähipalvelujen käyttöön. Korttelitehokkuus on pääasiassa alle 0,4. Alueen pinta-alasta keskimäärin 70 % tai enemmän on korttelimaata.

Hämeenapajantien alue on erillispientalojen korttelialuetta (AO) tehokkuuden ollessa  $e=0,2$ . Poikkeamispäätöksillä tehokkuutta on nostettu paikka paikoin tehokkuuteen  $e=0,25$ . Hämeenapajantien alueelta on tullut muutama asemakaavamuutoshakemus. Kaikilla maanomistajilla on mahdollisuus jättää asemakaavamuutoshakemus niin halutessaan. Suunnitteluperiaatteiden pohjalta alueelle tehdään asemakaavamuutos.

Puhuritien eteläpuoli on nykyisessä asemakaavassa lähivirkistysaluetta (VL). Alueelle tutkitaan täydennysrakentamista.



# Kehitettävät kohteet (ideataso) a - n

*Näihin kohteisiin liittyy kehittämistarpeita. Kaikki mainitut eivät vaadi asemakaavamuutosta, vaan ovat esimerkiksi osa alueiden kunnossa- ja ylläpitoa sekä yleistä kehittämistä. Esitetyt kehitettävien kohteiden toiminnot on esitetty ideatasolla, ja niitä tutkitaan tulevassa tarkemmassa suunnittelussa.*

## **a Laajasalon uimaranta**

Uimarannan kehittäminen: talviuintipaikka, rantakahvila.

## **b Näköalapaikka**

Elsankallion näköalapaikka: reititys, kulunohjaus, penkkejä.

## **c Rantasaunat**

Rantasaunat yhdeksi itärannan tähtikohteeksi. Olemassa oleva sauna ja uusia saunoja (asemakaavamuutos).

## **d Pikku-Sarvaston silta**

Rantareitin jatkaminen yli Pikku-Sarvaston. Voimassa olevan asemakaavan muutos 11882 / tullut voimaan 19.3.2010 / ”vy”-merkintä: ”Ohjeellinen alueen osa, joka on varattu kevyen liikenteen siltaa varten. Silta tulee suunnitella ja toteuttaa osana arvokasta kulttuurimaisemaa.”

## **e Laajasalon golf vesirange**

Vesirange harjoituslyöntialue.



## **f Rantakahvila**

Rakennusoikeutta rantakahvilalle tutkitaan (asemakaavamuutos).

## **g Satamakahvila**

Olemassa olevan satamakahvilan kehittäminen.

## **h Puukujanne - näkymä puistosta valkamaan**

Puukujanne nostetaan keskeiseksi aiheeksi.

## **i Jollaksen ranta**

Venelaiturin ja uimapaikan kehittäminen.

## **j Näköalapaikka**

Jollaksen pohjoisrannan näköalapaikka: reititys, kulunohjaus, penkkejä

## **k Kanootti- / venelaiturit**

Mesaanikujan venesatama. Tutkitaan mahdollisuutta toimivalle ja laajemmalle kanootti- / venelaiturille.

## **l Hämeenapajan venesatama**

Venelaiturialueen kehittäminen.

## **m Hepokalliontien ranta**

Rantareitin avaaminen, selkeyttäminen ja helppokulkuisuus. Voimassa oleva asemakaava 9240 / tullut voimaan 8.10.1991 / VL-merkintä: ”Lähivirkistysalue”.

## **n Hepokalliontien venelaiturit**

Venelaiturialueen kehittäminen.



Hepokalliontien ranta



Helsinki