

# Kauppatorin suunnitteluperiaatteet (KSLK 13.12.2016)

Suunnittelun lähtökohtana on torin historiallinen arvo ja merellisyys, merkitys Helsingin keskeisenä torikaupan ja kaupunkielämän paikkana sekä sijainti Helsingin kävelypainotteisessa ytimessä.

**Kauppatori on Helsingin historiallisesti arvokas merellinen edusaukio ja valtakunnallisesti merkittävä rakennettu kulttuuriympäristö.**

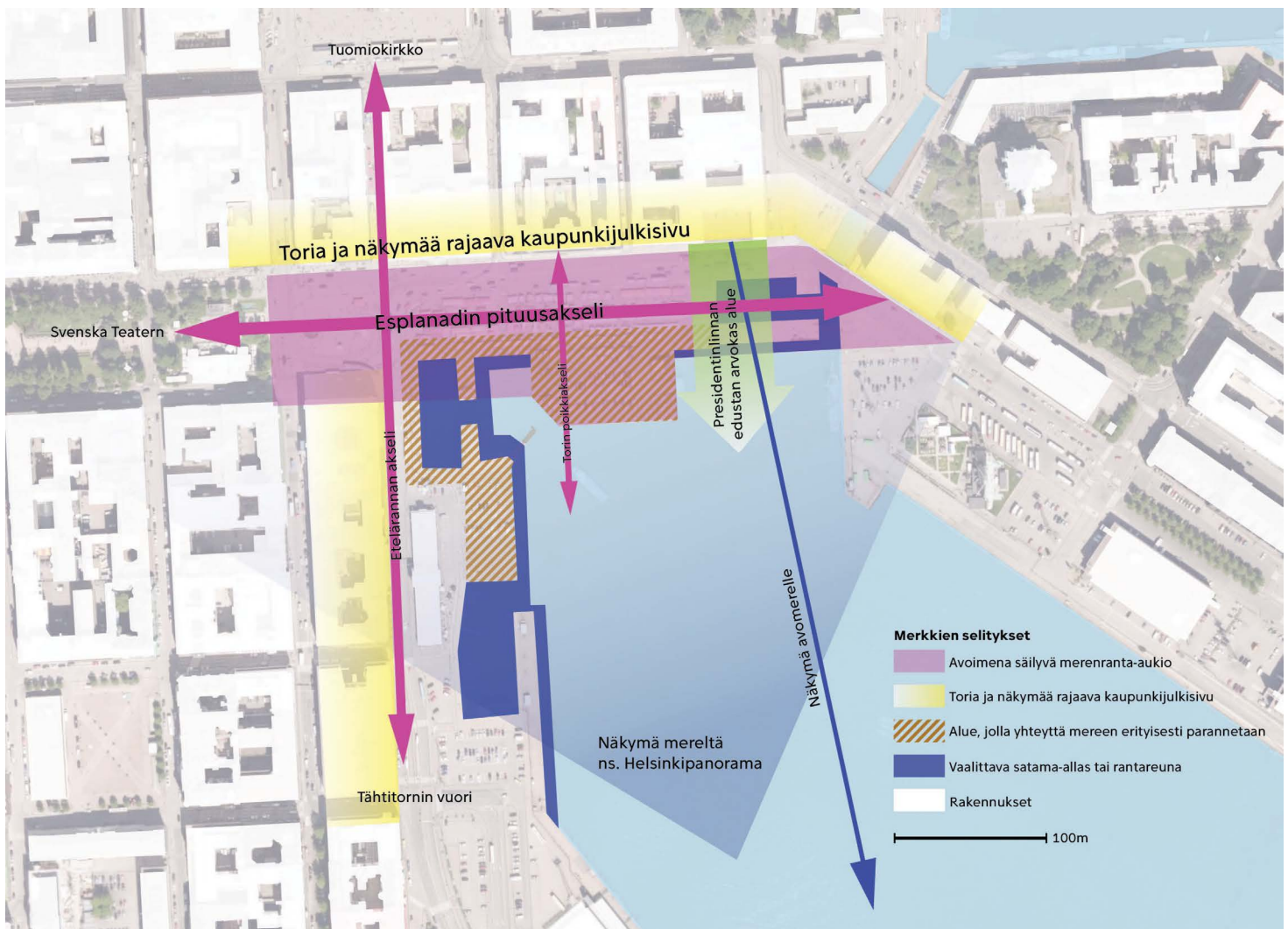
Kaupunkijulkisivu meren suuntaan (ns. Helsingipanorama) säilyy. Kauppatorin kehittämisessä otetaan huomioon alueen rakennustaiteelliset, kaupunkikuvalliset ja kulttuurihistorialliset arvot sekä näkymät meren suunnasta.

Kauppatori on avoin aukiotila. Torin keskeisille osille ei osoiteta uutta rakentamista tai kiinteitä rakennelmia. Havis Amandan aukion teknisille rakennelmille, kuten raitiovaunupysäkeille, etsitään uudet sijoituspaikat. Katajanokan puolella sijaitseva aukio säilytetään avoimena osana toritilaa ja Esplanadin akselia.

Arvokkaimmat ja edustuksellisimmat alueet, kuten presidentin linnan edusta ja historialliset akselit hahmotuvat ympäristössä. Akseleiden jatkuvuuteen myös liikennealueiden yli kiinnitetään erityistä huomiota. Alue toteutetaan korkealuokkaisena kokonaisuutena sille tyypillistä ajallista kerrostuneisuutta ja yksityiskohtien ikäarvoa vaalien.

Meri on osa Kauppatoria. Torin yhteyttä mereen vahvistetaan näkö- ja kulkuesteitä poistamalla sekä näkymiä säilyttämällä. Rantamuuria myötäilevää kävelyreittiä ja rannan oleskelupaikkoja parannetaan. Ydinalueilta poistetaan niille soveltumattomat toiminnot, kuten autojen pysäköinti.

Kokemuksellisuus on osa toria. Täyttyvä ja tyhjentävä tila on itseisarvo. Torille ja altaisiin sijoittuvien toimintojen sijoittumisessa otetaan huomioon kauppatorin muuttuva syke, vuorokauden ja vuodenaikojen rytmi sekä torin osa-alueiden toisistaan erilaiset luonteet.



## Kauppatori on flaneerauksen alue ja liikennemuotojen toimiva solmukohta.

Kauppatori on osa kävelykeskustaa ja asiointi torilla tapahtuu pääsääntöisesti jalan. Kävelyreittejä torin rantavyöhykkeellä ja satama-aitaiden ympäristössä parannetaan osana koko kaupungin rantoja yhdistävää rantareittiä.

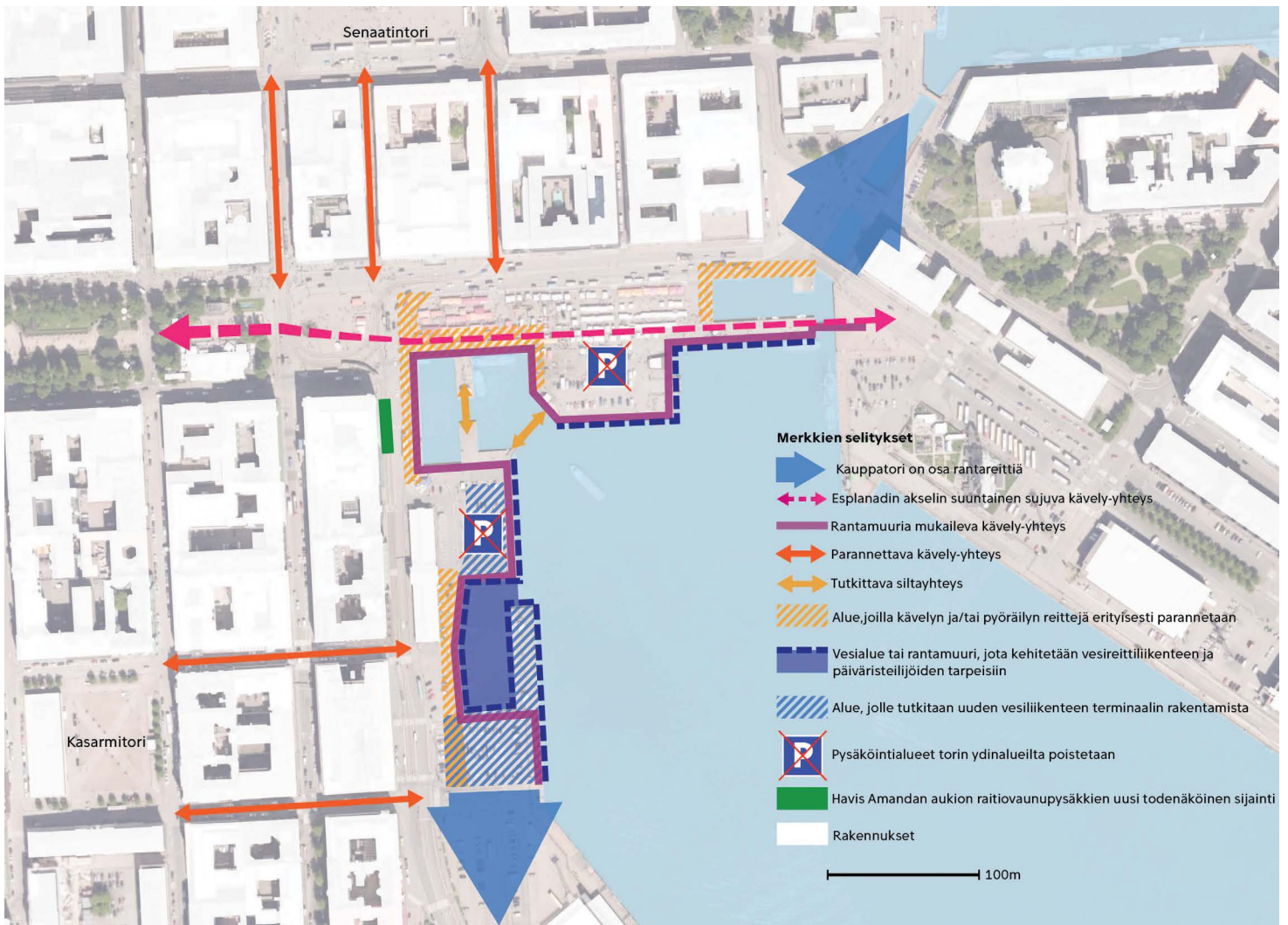
Kävelyakseli Esplanadilta Kauppatorin poikki Katajanokan suuntaan on sujuva ja suora. Yhteys suunnitellaan siten, etteivät torikauppa tai laivaliikenteen asiakasvirrat tuki kävelyreittiä. Etelärannan suuntaisen kävelyakselin mitoitus vastaa sen varrelle todennäköisesti sijoittuvien uusien toimintojen tarvetta. Kävely-yhteyksiä Torikortteleiden, Kaupungintalon ja Senaatintorin sekä Kasarmitorin suuntaan parannetaan.

Kauppatori on kehittyvä vesiliikenteen keskus. Vesireittiliikenteen tulevaisuuden tilantarve arvioidaan ja huomioidaan suunnittelussa. Suomenlinnan lauttaterminaalille ja lähtölaiturille ajoyhteyksineen etsitään toiminnallisesti parempi sijainti Kauppatorin alueelta tai torin välittömästä läheisyydestä. Päiväristeilijöiden siirtyminen Vironaltaaseen ja Lyypekinlaiturille tutkitaan.

Pyöräily alueella on turvallista ja sujuvaa. Pyöräliikenteen reittejä parannetaan ja pyöräpysäköintipaikkoja lisätään. Pyörät pysäköidään pääsääntöisesti torialueen ulkopuolelle. Kaupunkipyörätelineen paikka tarkistetaan edellä mainitut periaatteet huomioon ottaen.

Raitiotieverkosto on keskeinen osa alueen julkista liikennettä. Torin toimintojen hyvä saavutettavuus varmistetaan arvioimalla raitiovaunupysäkkien sijainnin tarkoituksenmukaisuus.

Ajoneuvoliikenteen yhteydet alueella ovat riittävät. Suunnittelussa huomioidaan Kauppatorin sijainti suhteessa muuhun kehittyvään Eteläsataman alueeseen, matkustajalaituriterminaalisiin sekä muuhun kävelykeskustaan. Läheisissä maanalaisissa pysäköintilaitoksissa olevien autopaikkojen riittävyys ja saavutettavuus selvitetään.



## Tori on toiminnoiltaan monipuolinen ja torikaupalla on mahdollisuuksia kehittyä.

Torikaupan laajentumisen mahdollisuuksia Havis Amandan aukion, Keisarinluodonlaiturin ja Lyypekinlaiturin alueilla tarkastellaan. Lyypekinlaiturin kytkemistä siltayhteydellä osaksi toiminnallista kauppatoria tutkitaan. Mahdollisuus torimyyntiin suoraan veneestä säilytetään.

Vanhan Kauppahallin asiakasvirtoja lisätään laajentamalla torikaupan toiminnallista painopistettä Lyypekinlaiturille sekä sijoittamalla vesireittiliikenteen solmukohta terminaalirakennuksineen Vironaltaan tuntuun.

Uuden ympärivuotisen ravintola- tai kahvilatoiminnan sijoittumisen edellytykset tutkitaan. Kyseessä voisi olla esim. kelluva rakennus tai ympäristöönsä sopiva ravintolalaiva.

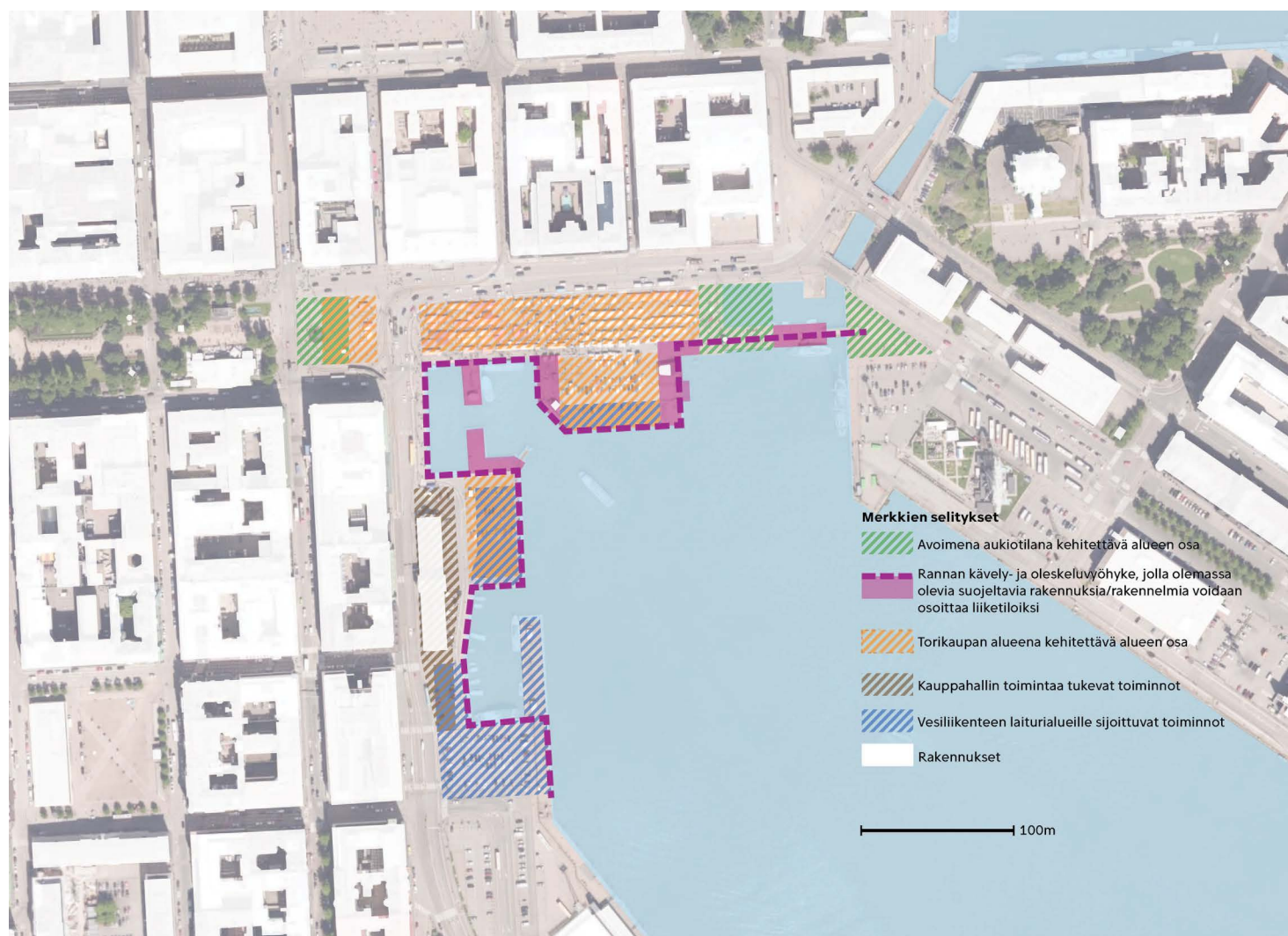
Torikauppiaiden huoltotilojen sijoittuminen torialueelle tai lähikortteleihin tutkitaan. Torikauppiaiden ajoneuvojen pysäköinnin mahdollisuuksia lähikortteleissa tarkastellaan.

Torin käyttäjien tarvitsemat wc-tilat sijoitetaan Kaupungintalon yhteyteen tai mahdollisiin uusiin rakennuksiin.

Osan vuodesta torin alueelle sijoittuvat kioskit sijaitsevat kokonaisuuteen hyvin soveltuvilla paikoilla. Kioskit sopivat ympäristöönsä ja niiden ulkonäköä ja/tai tyyppihyväksyntää koskevia kriteereitä täsmennetään osana jatkosuunnittelua.

Kiinteitä rakenteita tarvitsevat kaupalliset toimijat ohjataan toimimaan torin olemassa olevissa, suojeltavissa rakennuksissa sekä ympäröivien kortteleiden kivijalkatiloissa.

Avoin tila toimii tapahtumien ja kansanjuhlien alustana.



**Kauppatori on korkealuokkainen aukiotila. Tekniset rakenteet sopivat ympäristöönsä ja toimivat nykyistä paremmin.**

Tori on esteettömyyden erityisaluetta.

Torialueen jätteenkeräysjärjestelmä sopii ympäristöönsä ja on riittävä.

Torialueen sähköistys on turvallinen ja vastaa torikaupan ja tapahtumien tarpeita.

Tulvariskejä tarkastellaan osana maankäytön suunnittelua.

Rantamuurien kunto sekä korjaamisen tai uudistamisen tarve selvitetään toimintojen sijoittumisen mukaan.

Valaistukseen, sähköistykseen, huoltoon, lokkien torjuntaan yms. liittyvät rakenteet suunnitellaan ja toteutetaan kokonaisuutena selkeän yleisilmeen saavuttamiseksi.

**Suunnitteluratkaisut ovat yhdessä sidosryhmien kanssa pohdittuja ja mahdollisuuksien mukaan käytännössä testattuja ennen asemakaavan laadintaa.**

Suunnittelua viedään eteenpäin alueen sidosryhmiä ja kaupunkilaisia osallistaen useassa vaiheessa. Julkisten ulkotilojen yleissuunnitelman vuorovaikutus toteutetaan samassa yhteydessä.

Syntyneitä kehittämissideoita testataan esimerkiksi kesäkauden ajan käytännössä ennen kuin suunnitelmas-  
ta tehdään asemakaava. Testattavia ideoita voisivat olla esimerkiksi:

- siltayhteys (kevyenä siirtolaiturina) Kolera-aitaiden editse
- ravintolalaivan paikka
- turistivesibussien toiminnan laajentaminen Vironaltaaseen
- nykyisten pysäköintialueiden käyttö muihin toimintoihin