

TÖÖLÖN URHEILUTALO

Rakennushistoriallinen selvitys



3.2.2017

Arkkititehtomisto Gramatikova & Lindberg

Tilaja

Senaattikiinteistöt

Ohjaus

Tove Hagman, Helsingin kaupunginmuseo

Konsultti

Arkkitehtitoimisto Gramatikova & Lindberg

Stenbäckinkatu 6 A

00250 Helsinki

anna-mari.gramatikova@g-l.fi

Työryhmä

Tiia Ettala, arkkitehti

Anna-Mari Gramatikova-Lindberg, arkkitehti

Maria Berga, graafikko

Työ on suoritettu joulukuussa 2016 - helmikuussa 2017

© Arkkitehtitoimisto Gramatikova & Lindberg

Kannen kuva: Tiia Ettala

Takakannen kuva: Urheilumuseo

Nykytilannevalokuvat: Tiia Ettala

Sisällysluettelo

| | | |
|--|----------|-----------|
| Johdanto | 1 | 5 |
| Kohde | 1.1 | 5 |
| Perustiedot | 1.2 | 6 |
| Tehtävä | 1.3 | 7 |
| Alueen asemakaavallinen historia | 1.4 | 9 |
| Rakennushistoria | 2 | 16 |
| Rakennusvaihe | 2.1 | 16 |
| Einari Teräsvirta | 2.2 | 22 |
| Töölön Urheilutalon arkkitehtuuri | 2.3 | 26 |
| Alkuperäiset pääpiirustukset vuodelta 1967 | 2.4 | 32 |
| Myöhemmät vaiheet ja muutostyöt | 2.5 | 48 |
| Nykytilanne | 3 | 51 |
| Julkisivut ja hallien katto | 3.1 | 51 |
| Toimistotilat | 3.2 | 69 |
| Uimahalli- ja liikuntatilat | 3.3 | 81 |
| Yhteenveto | 4 | 94 |
| Lähteet | | 96 |

Käytetyt lyhenteet

| | |
|---|-------|
| Helsingin kaupunginmuseon kuva-arkisto | HKM |
| Helsingin kaupungin rakennusvalvontavirasto | RAKVV |
| Helsingin kaupunkisuunnitteluvirasto | KSV |
| Museoviraston kuvakokoelmat | MV |
| Arkkitehtuurimuseo | MFA |
| Urheilumuseo | UM |



*Töölön Urheilutalo alkuperäisessä asussaan Topeliuksenkadun
toisella puolelta nähtynä. MFA*

1, Johdanto

1.1, Kohde

1960-luvun alussa Suomen Valtakunnan Urheiluliitto (SVUL) eli voimakasta kasvuvaihetta, ja senaikaiset toimitilat Yrjönkadun uimahallin rakennuksessa olivat jääneet pieniksi. SVUL:ssa päätettiin lähteä rakentamaan omia toimitiloja. Tätä tarkoitusta varten perustettiin Töölön Urheilutalosaatiö, jossa olivat SVUL:n lisäksi mukana Helsingin kaupunki, Työterveyslaitos sekä SVUL:n Helsingin piiri.¹ Helsingin kaupunki luovutti Töölön Urheilutaloa varten Meilahdesta tontin, ja uuden toimitalon suunnitelmat tilattiin arkkitehti Einari Teräsvirralla. Vuonna 1967 SVUL kaikkine jäsenjärjestöineen pääsi muuttamaan saman katon alle.

Kuten SVUL:n entinen toimitalo Yrjönkadulla, myös uusi rakennus sisälsi monia toimintoja. Maanpäällisiin kerroksiin sijoitettiin toimitilat ja maanalaisiin kerroksiin urheilu- ja kuntoutumistiloja.

Vuodesta 1967 vuoteen 1985 Töölön Urheilutalo palveli SVUL:n toimitalona, toimien samalla monipuolisena urheilulaitoksena. Töölön Urheilutalossa ovat olleet SVUL:n, sen jäsenliittojen,

Suomen Urheilulehden, SVUL:n Helsingin piirin, Olympiakomitean sekä muutamien muiden yhdistysten toimitilat. Osa talon huonetiloista on aina ollut vuokrattuna ulkopuolisille, kuten mm. Työterveyslaitokselle ja Urheilulääketieteen säätiölle.²

1970-luvun lopussa talo alkoi osoittautua järjestön tarpeisiin nähden vanhentuneeksi ja liian pieneksi. SVUL:n muuttaessa uusiin toimitiloihin Pasilaan vuonna 1985, Töölön Urheilutalosaatiö muutettiin Töölön Urheilutalo Oy:ksi, ja 75% rakennuksesta siirtyi Senaattikiinteistöt Oy omistukseen. Toinen osaomistaja on Töölön Urheiluhallit Oy, joka hallinnoi urheilu- ja uimahallitiloja. Senaattikiinteistöt Oy:n omistamien toimisto- ja hallintotilojen pitkäaikaisena vuokralaisena toimi Työterveyslaitos vuoteen 2016 saakka. Nyt vuonna 2017 rakennus on vaihtamassa omistajaa Senaattikiinteistöt Oy:n osakkeiden osalta.

Voimassa oleva asemakaava numero 10481 on vuodelta 1998, ja siinä tontilla on merkintä YH: *Hallinto- ja viristorakennusten korttelialue. Korttelialueelle saa sijoittaa uimahallin ja liikuntatiloja.*

1. SVUL 1981, 257

2. SVUL 1981, 262

1.2, Perustiedot

Kohde

Töölön Urheilutalo

Osoite

Topeliuksenkatu 41
00250 Helsinki

Sijainti

Kaupunginosa 15
Kortteli 520
Tontti 4

Valmistumisvuosi

1967

Suunnittelija

Einari Teräsvirta

Rakennuttaja

Töölön Urheilutalosaatiön kautta SVUL, yhdessä
Helsingin kaupungin ja Työterveyslaitoksen kanssa.

Tontti

91-15-520-4 / pinta-ala 3 824 m²

Laajuustiedot

Kokonaiskerrosala 13 863 m²

Omistus

1967–1985 Töölön Urheilutalosaatiö (SVUL, Helsingin kaupunki, Työterveyslaitos, SVUL:n Helsingin piiri)
1985–2016 Senaattikiineistöt (75%) ja Töölön urheilu ja terveystalo Oy (25%)

Kaavatilanne

Asemakaava 10481, saanut lainvoiman 24.4.1998

Tontilla on YH -merkintä:

YH Hallinto- ja virastorakennusten korttelialue. Korttelialueelle saa sijoittaa uimahallin ja liikuntatiloja.

1.3, Tehtävä

Tämä suppea rakennushistoriallinen selvitys tilattiin rakennuksen uuden pääasiallisen käyttötarkoituksen suunnittelun tueksi. Töölön Urheilutalo on osa suurempaa rakennuskokonaisuutta, johon liittyy myös nykyään Aikusopiston käytössä oleva Töölöntullinkadun puoleinen toimistorakennus. Tässä selvityksessä arkkitehtonista ratkaisua ja julkisivua on käsitelty kokonaisuutena, mutta sisätilojen tarkastelu rajoittuu Töölön Urheilutaloon.

Selvityksessä on tarkasteltu Töölön Urheilutalon syntyvaiheita, käyttöä, muutoshistoriaa sekä nykytilaa. 1960-luvun arkkitehtuuria on alettu tutkia vasta viime aikoina, jonka johdosta lähdetietoa ja kirjallisuutta selvityksen tueksi on käytössä melko vähän. Myöskään Einar Teräsvirran tuotannosta ole vielä tehty kattavaa selvitystä. Tämän selvityksen aineistona on käytetty pääasiassa Rakennusvalvontaviraston, Arkkitehtuurimuseon ja Urheilumuseon arkistoja, Arkkitehtilehtiä sekä saman aikakauden rakennuksista ja Teräsvirran suunnitelmista tehtyjä rakennushistoriallisia selvityksiä.

Rakennuksen nykytilaa on dokumentoitu valokuvaamalla, ja säilyneisyyttä on tarkasteltu yleispiirteisesti.



Ylimmän kerroksen alkuperäinen kierreporras.



Töölön Urheilutalo nykyään Tukholman keskustan suunnasta nähtynä.

1.4, Alueen asemakaavallinen historia

”Kauas Helsingin keskustan liasta ja pölystä, puhtaaseen kangasmaastoon Viiden pennin tullin läheisyyteen” rakennettiin 1910 kaunis puutalo kasvattilapsia varten. Näin kuvattiin aikoinaan Töölön Urheilutalon korttelissa sijaitsevaa Topeliuksenkadun ja Stenbäckinkadun kulmatonttia, jossa yhä edelleen toimivat Suomen lastenhoitoyhdistyksen ylläpitämät Tölö daghem ja Töölön lastenkoti.³

SVUL:n uuden toimitalon tontilla oli vielä 1700-luvulla suuren Meilahden kartanon metsä- ja laidunmaita. Alue liitettiin Helsingin kaupunkiin vasta 1906, vaikkei se sijaitse kuin kolmen kilometrin päässä kaupungin keskustasta.⁴ Vuosisadan alkupuolella Meilahden korttelissa 520 oli siellä täällä kallioiden kupeessa jokunen puutalo, mm. Villa Johannesdal, valkea puutarhan ympäröimä huvila Töölöntullinkatu 2:ssa, sekä Stenbäckinkatu 7:ssä arkkitehti Arvid Rydbergin tupa, joka oli pystyssä ainakin vielä 1930-luvulla.⁵

Töölöntullin aukio sai nimensä asemakaavaan vuonna 1938. Nimi viittaa hieman etelämpänä, silloisen

Läntisen viertotien (nyk. Mannerheimintien) varrella 1900-luvun alkuvuosina sijainneeseen Helsingin läntiseen tulliin eli Espoon tulliin, joka tunnettiin myös Viiden pennin tullina. Ennen kuin Meilahti vuonna 1906 liitettiin Helsinkiin, paikalla kulki kaupungin ja Helsingin maalaiskunnan välinen raja. Töölön tulli on rajakohtana myös katujen nimeämisessä. Sen eteläpuolella Helsingin kantakaupungissa katujen nimet päättyvät yleensä sanaan katu, pohjoispuolella sen sijaan sanaan tie.⁶

Ympäröivistä kortteleista Stenbäckinkadun umpikortteli alkoi rakentua 30-luvulla, ja Mannerheimintietä ja Tukholmankatua reunustavat, vapaasti seisovat lamellitalorivistöt 30-luvun lopulla. Meilahden sairaala-alueella oli pyritty saamaan aikaan jo aivan 1900-luvun alusta lähtien. Luonnoksia sairaala-alueesta tekivät mm. arkkitehdit Schjerfbeck, Saarinen, Tarjanne ja Sonck, sekä 1910-luvulla muutamat ulkomaiset sairaalasuunnittelun asiantuntijat.⁷ Alueen rakentuminen alkoi lopulta vasta 1930-luvulla Jussi Paatelan Naistenklinikin ja Uno Ullbergin Sairaanhoidajaopiston myötä.

1950-luvun puolivälistä Meilahden alueen

kehittäminen kytkeytyi yleiseen sairaalalaitoksen uudistamiseen, ja kesäkuussa 1956 vahvistettiin laki yliopistollisista keskussairaaloista. Alueelle laadittiin heti uusi asemakaava, jonka mukaan alueen rakennusten suunniteltiin rakentuvan pilvenpiirtäjämäisen päärakennuksen ympärille. Paviljonki- ja blokkisairaalan yhdistelmästä haluttiin siirtyä suuriin, toiminnoiltaan keskitettyihin yksiköihin.⁸

Työterveyslaitos, suunnittelijanaan arkkitehti Olli Pöyry, valmistui vuonna 1950 Topeliuksenkadulle, Töölön Urheilutaltoa vastapäätä, ja vuonna 1960 Einari Teräsvirta voitti Meilahden uusista yliopiston lääketieteellisten laitoksista järjestetyn kutsukilpailun Haartmaninkadulla. Klinikat valmistuivat Työterveyslaitoksen pohjoispuolelle, viistosti Töölön Urheilutaltoa vastapäätä, vuotta ennen Töölön Urheilutalon valmistumista.

Signe Lagerborg-Steniuksen (joka oli maan toisenä naisena saanut arkkitehdin paperit Polyteekista 189)⁹ suunnittelema Töölön lastenmaja sai pitkään hallita korttelia 520, sillä nykyiset julkiset rakennukset ilmestyivät kortteliin vasta 1960-luvun taitteessa ja sen jälkeen, ja samalla ennen niin puhdas alue olikin

3. HS 1995

4. SVUL 1981, 260

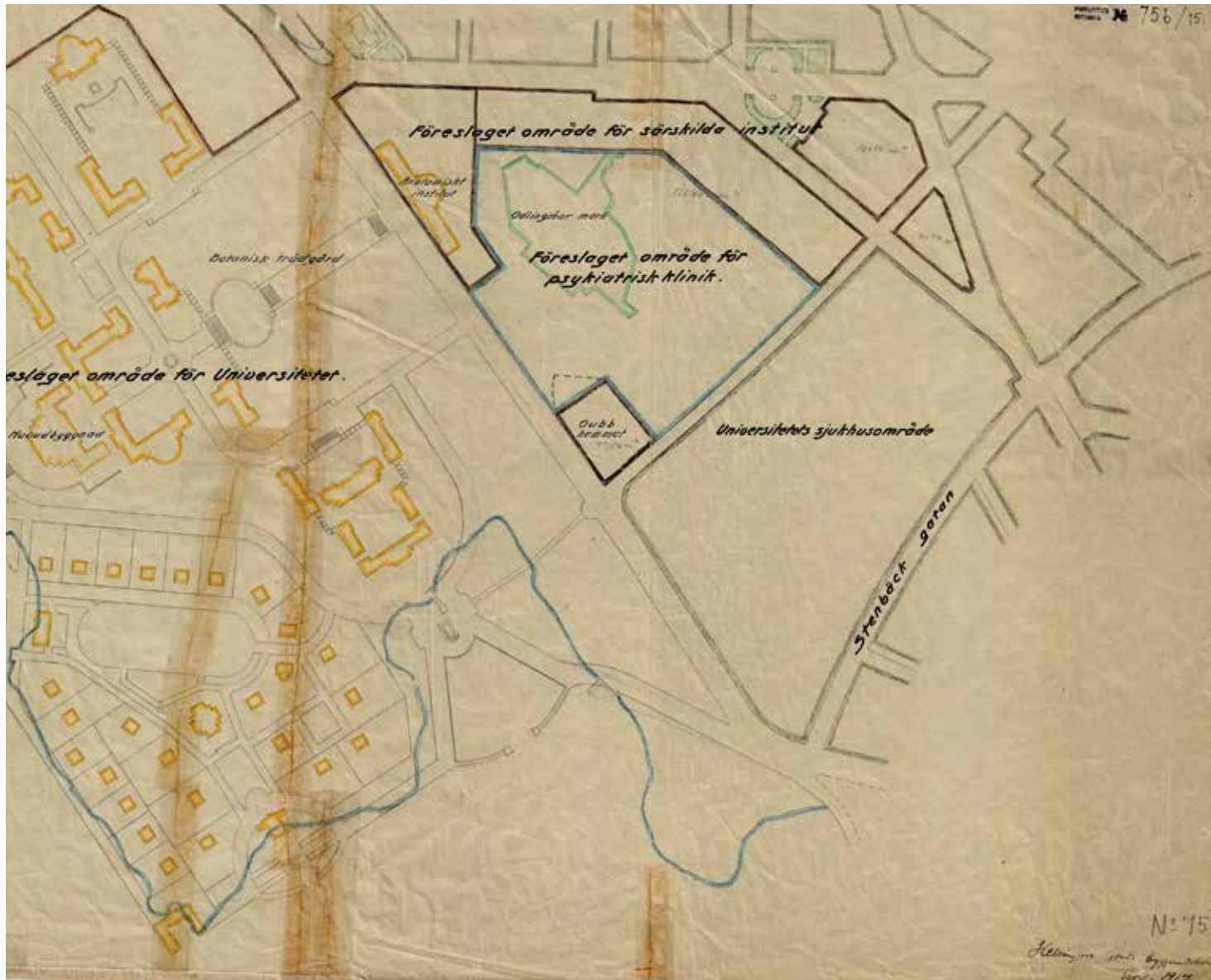
5. HS 1995

6. Wikipedia 2017

7. Ihatsu 2011, 22

8. Ihatsu 2014, 38

9. HS 1995



Birger Brunilan vuonna 1917 laatimassa luonnoksessa oli esitetty suuren Yliopiston kampusalueen rakentamista Meilahteen. Luonnoksessa on myös nähtävissä, kuinka korttelin 520 pohjoispuolelta kulkee katulinjaus Paciuksenkadulle asti. KSV

pian kaupungin saasteisimpia, syynä ympäristön vilkas liikenne.¹⁰

Aivan 60-luvun alussa valmistuivat korttelin ensimmäiset koulutusrakennukset, K.A. Pinomaan suunnittelemat Koulutustalo (Töölöntullinkatu 4-6) ja Helsingin ruotsinkielinen sairaanhoitajakoulu (Topeliuksenkatu 41b). Heti perään nousi Erkko Virkkusen piirtämä Auratalo, joka tosin vapaasti seisovana toimistornina hahmottuu enemmän osaksi Töölöntullin aukiota kuin korttelia 520. Valmistuessaan 1962 Auratalo oli kaupungin ensimmäisiä "pilvenpiirtäjiä".¹¹ Töölön Urheilutalo täydensi korttelin 60-luvun lopussa. Talon yhtenäinen rakennusmassa eheytti samalla koko Töölöntullin ympäristöä, ja loi rauhallisen taustan maamerkkimäiselle Auratalolle.

Vuonna 2000 K.A. Pinomaan sairaanhoitajakoulu sai väistyä uuden Työterveyslaitoksen tieltä. Sen jälkeen kun vanhat huvilat väistyivät muun rakentamisen tieltä, on korttelissa 520 ollut pääasiassa koulutus- ja toimistorakennuksia, Helsingin Puhelin Oy:n henkilöstön asuntoja ja Suomen Lastenhoitoyhdistyksen lastenkotia ja päiväkotia lukuunottamatta.

Korttelia ympäröivät toisaalta Stenbäckinkadun, Mannerheimintien ja Tukholmankadun asuintalot, toisaalta Meilahden sairaala-alue siihen liittyvine laitosrakennuksineen. Ympäröivä rakennuskanta on heterogeenistä sekä iältään, toiminnoiltaan että tyyliiltään, vaihdellen 30-luvun asuinrakennuksista moderneihin, lasipintaisiin laitosrakennuksiin.

Aikanaan rajavyöhykkeelle rakentunutta korttelia leimaa edelleen sen sijainti toisaalta kolmen kaupunginosan, ja toisaalta eri toiminnallisten alueiden risteyskohdassa. Töölöntullilla yhdistyvät kaupungin pääväylät, Mannerheimintie ja Tukholmankatu, ja yhdessä huoltoaseman ja taksien parkkialueen kanssa ne muodostavat korttelin pohjoispuolelle väljää ja liikenteen hallitsemaa kaupunkitilaa, kun taas muilta sivuiltaan kortteli 520 rajautuu tiiviiseen ja urbaaniin katutilaan.

Kortteli 520 rajautuu sekä Meilahden sairaala-alueen että Taka-Töölön kerrostaloalueen RKY-alueisiin, kuulumatta kuitenkaan kumpaankaan. Toimintojensa puolesta se on nivoutunut Meilahden julkisten toimintojen alueeseen, onhan korttelissa keskitytty ihmisen hyvinvointiin ja itsensä kehittämiseen, niin koulutuksen kuin liikunnan kautta.

"Kun Töölön lastenkoti 90-luvun alussa vietti 80-vuotisjuhliaan, vieraaksi saapui muuan vanharouva, joka oli asunut siellä vuosina 1911-1913. Silloin lapsia peloteltiin menemästä aidan toiselle puolelle, etteivät joutuisi susien suuhun, mikä oli totta tuohon aikaan."

-Helsingin Sanomat 1995



Vuoden 1938 asemakaavasta (alla) on nähtävissä, että uuden korttelin alle jäivät Sudenkatu ja Sudenkuja.

10. HS 1995

11. HS 1995



1932
Ortoilmakuva vuodelta 1932. Laakson ja Meilahden sairaala-alueiden ensimmäiset rakennukset ovat jo olemassa, kuten myös Zacharias Topelius skolan. Stenbäckinkadun eteläpuolinen asuinkortteli on alkanut muotoutua. Kaikki aukeaman kuvat © Kaupunkimittausosasto, Helsinki.



1943
1943. Naistenklinikka on valmistunut, ja Mannerheimintien ja Tukholmankadun varrelle on noussut asuintaloja. Korttelissa 520 (kuvassa keskellä) on edelleen vain vuonna 1910 valmistunut huvila.



1950
1950. Olli Pöyryn suunnittelema Työterveyslaitos on juuri valmistunut Haartmaninkadun ja Topeliuksenkadun väliselle kolmiomaiselle tontille, tulevaa SVUL:n taloa vastapäätä.



1964
1964. Erkki Virkkusen suunnittelema "Auratalo" on noussut korttelin 520 pohjoispäähän Töölöntullin reunalle, ja Einar Teräsvirran lääketieteellisen tiedekunnan teoreettisten laitosten rakentaminen on alkanut Haartmaninkadulla. K.A. Pinomaan koulutusrakennukset ovat jo olemassa korttelissa 520, ja Töölöntullin huoltoasema on rakennettu.



1969. Kummatkin Einari Teräsvirran suunnittelemista rakennuksista, sekä SVUL:n talo, että Helsingin yliopiston lääketieteellisen tiedekunnan teoreettiset laitokset, ovat valmistuneet. Myös uusi jäähalli on noussut Nordenskiöldinkadun varrelle.



1988. Maailma muuttui värilliseksi. / Och det samma i färger.



2005. Työterveyslaitoksen laajennusosa (Arkkitehdit Virta-Palaste-Leinonen) valmistui Työterveyslaitoksen ja Teräsvirran suunnitteleman Haartmaninkatu 3:n väliin vuonna 2003.



2015. Teräsvirran suunnittelemaa Haartmaninkatu 3:a on laajennettu Topeliuksenkadun puolelle (suunnittelija RE Group). Samalla SVUL:n talon edessä oleva vapaa tila (parkkipaikka) on rakennettu umpeen.



Nykytilanne Naistenklinikan suunnasta.



Nykytilanne Mannerheimintien suunnasta.

2, Rakennushistoria

2.1, Rakennusvaihe

SVUL

Suomen Valtakunnan Urheiluliitto SVUL ry (lyhenne SVUL) toimi vuosina 1906–1994 suurimpana suomalaisen urheilun ja liikunnan kattojärjestönä, jonka seuraaja Suomen Liikunta ja Urheilu (SLU) perustettiin vuonna 1993.¹²

SVUL:n ensimmäiset virkailijat 1920-luvun alussa hoitivat tehtävänsä kotonaan, ja arkistoja siirreltiin sen mukaan kun vastuuhenkilöt vaihtuivat. Vuonna 1920 SVUL vuokrasi ensimmäisen kerran oman toimistohuoneen, ja vuonna 1925, silloisen puheenjohtajan Aksel Ekin aloitteesta, SVUL osti tarpeitaan vastaavan osakehuoneiston Oy Simonlinnan, Simonkadulta Helsingistä.

Toisen maailmansodan jälkeen SVUL:n toiminta kasvoi ja vilkaistui niin paljon, että tarvittiin taas suurempia tiloja. Vuonna 1954 SVUL osti Yrjönkatu 21:stä Uimalli Oy:n omistaman kiinteistön, jossa sijaitsi mm. vuonna 1928 avattu Suomen vanhin uimahalli.

Yrjönkadun uimahalli oli 1950-luvulla Helsingin ainoa suuren yleistön käytössä ollut uimahalli. Sen

tulavaisuus turvattiin SVUL:n kaupan yhteydessä, sillä taloudellisesti kannattamattomana sitä oli kaavailtu mm. elokuvateatteriksi.¹³

Suomen liikuntakulttuurin kasvaessa SVUL oli siirtynyt askel askeleelta suurempiin tiloihin, jotka taas vuorollaan jäivät pieniksi. Jäsenliitot ja järjestöön liittyvän Suomen Urheilulehden toimitus mahtuivat matkan varrella harvoin saman katon alle. 1960-luvun alussa SVUL:n jäsenliittojen määrä kasvoi räjähdysmäisesti ja valtakunnanliiton oli jälleen vaikea sijoittaa yhä uusia jäsenliittojaan olemassaoleviin toimitiloihinsa.¹⁴

SAMAN KATON ALLE

SVUL:n liittohallituksessa ja sen työvaliokunnassa kehiteltiin suunnitelmia uudesta toimitalosta. Ensimmäinen pöytäkirjamerkintä löytyy lokakuulta 1960, jolloin työvaliokunta teki päätöksen toimenpiteisiin ryhtymiseksi uuden toimitalon hankkimiseksi järjestölle. Pääasiallisimpana syynä todettiin, että maamme suurin vapaaehtoinen kansalaisjärjestö eli voimakasta kasvuvaihetta, ja näin suuren järjestön oli kaikkine jäsenliittoineen päästävä saman katon alle. Se katsottiin

välttämättömäksi sekä toiminnan tehostamisen, että yhteenkuuluvuudentunteen lisäämiseksi. Aloitettiin toimenpiteet tavoitteena päästä ”oman kurkikirren alle”.

Uuden toimitalon valmistelut olivat 1964 niin pitkällä, että liittokokous 13. kesäkuuta valtuutti liittohallituksen ryhtymään uuden toimitalon rakentamisen edellyttämiin toimiin. Helsingin kaupunki oli luovuttanut vuokratontin Meilahden alueelta Töölöstä Topeliuksenkadun ja Töölöntullinkadun kulmauksesta, pinta-alaltaan 4107 m². Liittokokouksessa tehtiin päätös myös Yrjönkadun uimahallikiinteistön myymisestä.

Rahoitusteknisistä syistä päätettiin perustaa Töölön Urheilutalosaatiö, jonka tehtävänä oli talon rahoituksen ja rakentamisen hoitaminen sekä myöhemmin kiinteistön ylläpitäminen. Tässä säätiössä olivat mukana SVUL:n lisäksi Helsingin kaupunki, Työterveyslaitos sekä SVUL:n Helsingin piiri. Säätiö sai heti tukea osakseen. Helsingin kaupunki myönsi säätiölle 2 miljoonan markan korottoman pitkäaikaisen lainan, ja niin voitiin tehdä päätös urheilutalon rakentamisesta.

12. Wikipedia 2017

13. SVUL, 1981, 254

14. SVUL, 1981, 256



Toimitalon rakennusaikataulu oli laadittu melko kireäksi: talo piti saada 15 kuukaudessa valmiiksi. Rakennustöitä häirtäsi kylmin talvi sataan vuoteen, mutta työ edistyi suunnitelmien mukaan. UM

RAKENTAMINEN

Töölön Urheilutalon tontti sijaitsee 15. kaupunginosan (Meilahti) korttelissa 520 tontilla numero 4, ja sen jonka vuokra-aika päättyy vuonna 2020.

Töölön Urheilutalon suunnittelijaksi valittiin arkkitehti Einari Teräsvirta. Teräsvirta oli kokenut arkkitehti, jolla oli samaan aikaan työn alla myös mm. naapurikortteliin Haartmaninkadulle tuleva Helsingin Yliopiston lääketieteellisen tiedekunnan teoreettisten laitosten rakennus. Teräsvirta oli luonteva valinta SVUL:n toimitalon suunnittelijaksi, sillä hän oli sekä menestynyt telinevoimistelija, että kokenut urheilutilojen suunnittelija.

Töölön Urheilutalon huonetilaojelman käsitti kaikkiaan seitsemän maanpäällistä, ja kolme maanalaista kerrosta. SVUL ja sen jäsenliitot majoittuivat talon kolmeen ylimpään kerrokseen. Alakerrokseen tulivat Työterveyslaitoksen tutkimus- ja kuntouttamistilat, SVUL:n Helsingin piirin toimisto, keskustuomiston jakeluosasto ja filmipalvelu sekä Suomen Urheilulehden toimitus. Kellaritiloihin sijoitettiin talon huoltotilat uimahallin vedenpuhdistamoineen sekä 119 autopaikkaa kahdessa kerroksessa.

Kokonaisuudessaan kiinteistö käsitti 47 870 m² ja 12 270 m² tilaa.¹⁵

Suunnittelu ja rakentaminen tapahtui yhteistyössä Toimihenkilö- ja Virkamiesjärjestöjen Keskusliiton (TVK) kanssa, jonka toimitalo käsitti 30 000 m³ kokonaisuuden Töölöntullinkadun puolella. Kahden tontin ja rakennushankkeen kokonaisuudesta tehtiin ulospäin täysin yhtenäinen. Varsinaiset rakennustyöt päästiin alkamaan 30. lokakuuta 1965, ja peruskiven muuraus suoritettiin SVUL:n perustajan professori Ivar Wilskmanin 112. syntymäpäivänä 26. helmikuuta 1966. Tilaisuus oli huomattava urheilullinen merkkitapaus.

Urheilu- ja kuntouttamistiloja rakennukseen suunniteltiin ja toteutettiin seuraavasti: uimahalli saunoineen ja uinnin opetusaltaineen, kuntoutumisosasto voimistelusaleineen, työkuuntoisuuden tutkimusosasto, urheilulääketieteellinen osasto, kuntoutumisosaston aptiilit vesihuoltalaitteineen ja uima-altaineen, monikäyttöinen urheilu- ja palloiluhalli, kuntokoulu, pukusuoja- ja huoltotilat, parturi ja kampaamo, sekä kahviotilat uimahallin yhteyteen.

Mitään suuria katsomotiloja tai yleisöauloja ei pidetty välttämättöminä. Urheilutilat rakennettiin niin, että ne voitiin käyttää tehokkaasti itse liikuntaa varten. Talossa oli valmistuessaan liikuntatiloja 20 900 m³ ja bruttopinta-alaa 4 700 m².

TALO VIHITÄÄN

Maaliskuussa 1967 SVUL:n suuri tavoite, uuden toimitalon valmistuminen oli toteutunut. SVUL-perhe oli nyt koossa ja uudessa toimitalossa oli varauduttu myös tulevan varalle — kaksi kerrosta voitiin vielä vuokrata ulkopuolisille. Ne olivat tulevaisuuden varatiloja, joita vuosien varrella jouduttiinkin ottamaan SVUL:n jäsenliittojen tiloiksi. Talon liikuntatilojen palvelut käynnistettiin samanaikaisesti muuton kanssa. Yrjönkadun uimahallitalo luovutettiin 1. huhtikuuta 1967 sen uudelle omistajalle Helsingin kaupungille, joka tehdyn kaupan yhteydessä oli lupautunut jatkamaan toimintaa kaikkien liikuntatilojen osalta.

SVUL:n uuden toimitalon juhlat vihkiäiset pidettiin 29. huhtikuuta 1967. Suuressa palloiluhallissa oli 500 kutsuvierasta: tasavallan presidentti, eduskunnan puhemies, pääministeri, puolustusvoimain komentaja, valtiohallan ja Helsingin kaupungin arvovaltaiset

15. SVUL 1981, 257



Lohaintyöt aloitettiin 23.3.1965. SVUL:n puheenjohtaja Akseli Kaskela painaa nappia ja Yleisradion toimittaja ikuistaa tilanteen ääninauhalle. UM.



Yksi peruskiven muuraajista oli tasavallan presidentti Urho Kekkonen — SVUL:n kunniajäsen. UM

edustajat, talon suunnittelijat, rakentajat, rahoittajat ja muut urheilun ja liikunnan ystävät täyttivät juhlahallin viimeistä paikkaa myöten.¹⁶

TÖÖLÖN URHEILUTALON SUUNNITTELIJAT JA TOTEUTTAJAT:

Arkkitehtisuunnittelu
Arkkitehtitoimisto Einari Teräsvirta

Rakennesuunnittelu (*"konstruktöörinä"*)
Insinööritoimisto Ilmari Packalen

LVI-suunnittelu (*"saniteettisuunnittelu"*)
Lämpöteknillinen insinööritoimisto

Sähkösuunnittelu
Insinööritoimisto Tauno Nissinen

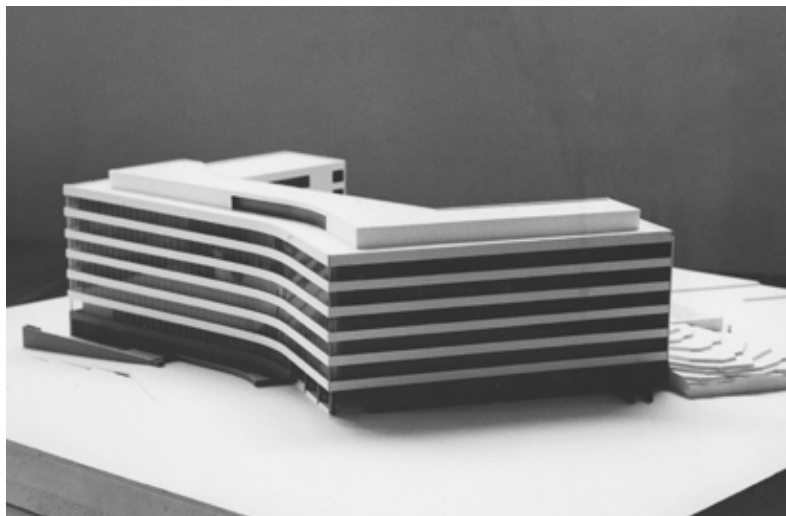
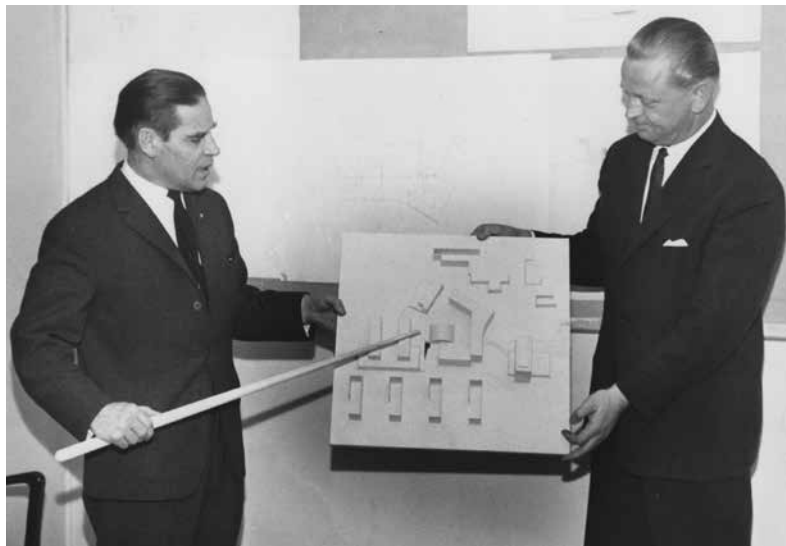
Pääurakoitsija
Rakennusliike Väinö Korolainen

SVUL, 1981, 259



UM

¹⁶ SVUL, 1981, 266



Valokuvia rakennusvaiheesta. UM

Arkkitehti Einari Teräsvirta (vas.) — entinen olympiavoimistelija — ja Töölön Urheilutalossaäätön rakennustoimikunnan puheenjohtaja Erkki Kivelä esittelemässä SVUL:n uuden toimitalon suunnitelmia. UM

Kuva Töölön Urheilutalon pienoismallista julkaistiin Urheilulehdessä vuonna 1966. UM

2.2, Einari Teräsvirta

Einari Allan Teräsvirta tunnetaan sekä olympiatason telinevoimistelijana että tuottelijaana arkkitehtina. Hän voitti ensimmäiset olympiamitalinsa jo Los Angelesissa vuonna 1932, vain 17-vuotiaana. Tällä suorituksellaan Teräsvirta on edelleen Suomen nuorin kesäolympialaisten mitalisti.¹⁷

Mitaleiden lisäksi vuoden -32 kisamatkalla oli toinen suuri vaikutus nuoren Teräsvirran elämään. Suomen joukkue matkusti ensin laivalla New Yorkiin, ja sieltä junalla Los Angelesiin. Teräsvirta kertoi, että laivan kannelta nähty New York teki pilvenpiirtäjineen nuoreen mieheen lähtemättömän vaikutuksen, ja oli saman tien selvää, että hänestä tulisi arkkitehti.¹⁸

Vuotta myöhemmin Teräsvirta kirjoitti ylioppilaaksi Viipurin suomalaisesta lyseosta, jonka jälkeen Arkkitehdin opinnot toivat hänet Helsinkiin. Hän valmistui arkkitehdiksi Teknillisestä korkeakoulusta vuonna 1939, ja hänet palkattiin välittömästi Erkki Huttusen toimistoon, jossa hän ehti työskennellä toimistoarkkitehtina kymmenen vuotta. Urheilu-urallaan Teräsvirta voitti vielä kolmannen olympiapronssin

Berliinissä joukkuekilpailussa 1936, sekä kultaa Lontoon olympialaisista vuonna 1948. Hän saavutti Suomen mestaruuksia myös uimahypyissä.¹⁹ Vuonna 1949 Teräsvirta perusti oman toimiston, ja teki sivutöitä myös rakennusopin assistenttina Teknillisessä korkeakoulussa.²⁰

Sekä voimistelussa että arkkitehtuurissa yhdistyvät kauneuden ja tyylin tavoittelu sekä tekninen osaaminen, jotka olivat Teräsvirrälle tärkeitä arvoja läpi koko elämän.²¹ Teräsvirta työstikin rakennustensa piirustukset mielellään mahdollisimman pitkälle itse. Hän kehitti suunnitelmiaan keskittyen pienimpiinkin detaljeihin ja otti aina vastaan saamansa kritiikin.²²

Ensimmäinen Teräsvirran Arkkitehti-lehdessä julkaistu työ oli Satakuntatalo vuonna 1952. 1950-luvun kuluessa julkaistiin myös useita muita töitä, kuten nyttemmin purettu Villa Mustakallio Kuusisaarella, oma talo Rantapolku 7 Munkkiniemessä, Helsingin yliopiston oppilaskunnan kirjasto sekä Joutseno Pulpin tehdas. Nämä laadukkaat työt edustavat 1950-luvulle ominaista muodonantoa ja materiaaliromantiikkaa. Teräsvirran työt muuttuivat ajan myötä yhä pelkistetyimmiksi ja rationaalisemiksi. 1960-luvun

kuluessa mukaan tulivat julkisivujen tummat sävyt, puhtaaksi muuratut pinnat ja metalliverhoukset, sekä uimahallien kaarikatot.²³

Einari Teräsvirta osallistui aina mielellään arkkitehtuurikilpailuihin, ja moni hänen suunnittelemansa rakennus saikin alkunsa juuri tätä kautta. Vuonna 1960 Teräsvirta voitti Meilahden uusien yliopiston lääketieteellisten laitosten kutsukilpailun, aivan tulevan SVUL:n talon naapurissa. Arkkitehtuuriltaan Haartmaninkadun uudet laitokset olivat puhtaslinjaisen asiallisia, betonirunko-elementtirakenteisia, kulmikkaita ja eleettömiä. Julkisivujen nauhaikkunat, tasakatot ja valkoiset elementit edustavat arkkitehtuurin 1960-lukulaisuutta tyypillisimmillään. Teräsvirta sai 1960-luvulla runsaasti muitakin suunnittelutehtäviä Helsingin yliopistolta, kuten biokemian ja radiokemian laitosrakennuksen Unioninkadun varrelle. 1985 valmistui hänen suunnittelemansa perinnöllisyystieteen laitos.²⁴

Voidaan olettaa, että Teräsvirta sai SVUL:n talon toimeksiannon urheilutaustan takia. Teräsvirralla itsellään oli tapana kertoa, että koska Helsingistä oli niin vaikea saada tennisvuoroja, piti uusi halli

17. HS, 1981, 266

18. J. Teräsvirta

19. HS 1995

20. MFA

21. HS 1995

22. MFA

23. Schulman 2011, 20

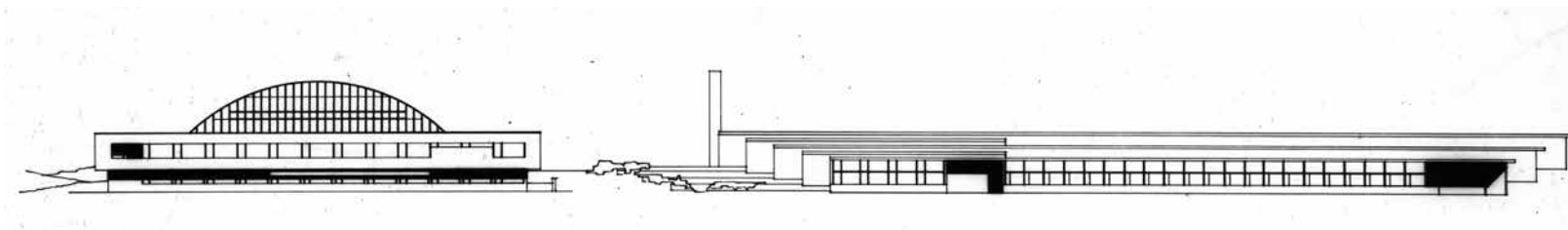
24. ark-byroo, 19



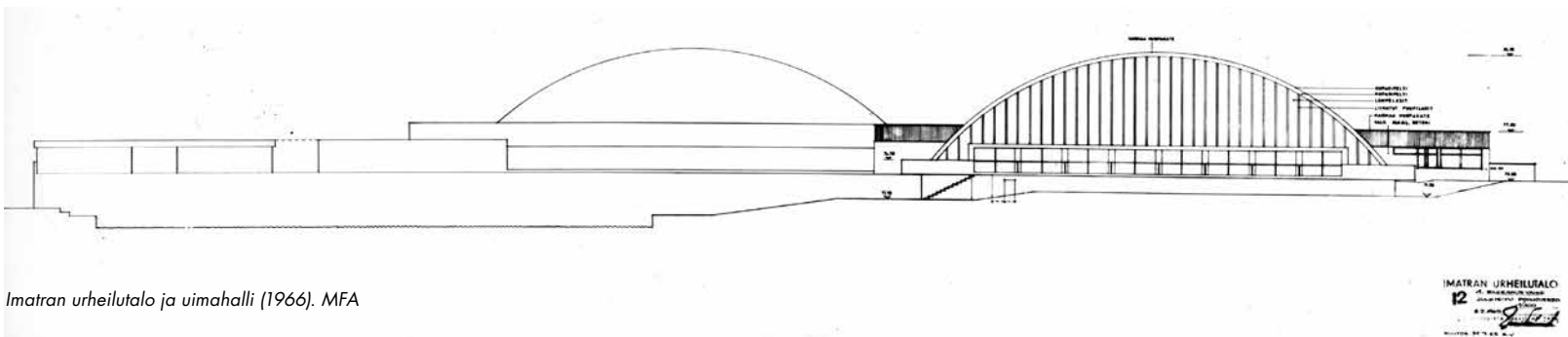
Imatran urheilutalo ja uimahalli (1966). MFA



Suomalaisia voimistelijoita Los Angelesin olympiakisissa 1932, Einari Teräsvirta toinen oikealta. UM



Rajamäen yhteiskoulu (1961). MFA



Imatran urheilutalo ja uimahalli (1966). MFA



Vasemmalta oikealle:
 Helsingin yliopiston biokemian laitos (1962)
 Hotelli Marski (1962)
 Suomalainen Säästöpankki (1964)
 Alkon Itämerentalo (1971)
 Olavinkatu 1 (1978)
 Kuvat MFA





Einari Allan Teräsvirta

- Syntyi Viipurissa 7.12.1914
- Voitti Los Angelesin vuoden 1932 olympialaisissa pronssia telinevoimistelun joukkuekilpailussa ja rekissä.
- Kirjoitti ylioppilaaksi Viipurin suomalaisesta lyseosta
- Valmistui arkkitehdiksi Teknillisestä korkeakoulusta vuonna 1939
- Työskenteli kymmenen vuotta Erkki Huttusen arkkitehti-toimistossa
- Uusi joukkuekilpailun olympiapronssin vuonna 1936 Berliinissä.
- Urheilu-ura huipentui olympialaisten joukkuekilpailun kultamitaliin Lontoossa vuonna 1948.
- Suunnitteli useita julkisia-, teollisuus-, yliopisto-, ja urheilurakennuksia.
- Safan varapuheenjohtaja 1955-1956 ja 1958.
- Safan puheenjohtaja 1961-1962.
- Sai vuonna 1974 professorin arvon.
- Johti toimistoaan aina 72-vuotiaaksi asti.
- Kuoli 23.11.1995 Helsingissä.

suunnitella itse.²⁵ Hän kävikin säännöllisesti Töölössä pelaamassa aina viimeisiin elinpäiviinsä asti.²⁶

Einari Teräsvirta ehti arkkitehdin uransa aikana suunnitella kunnioitettavan määrän erilaisia rakennuksia. Hän suunnitteli monia julkisia rakennuksia sekä lukuisia teollisuus- ja asuinrakennuksia. Teräsvirran Oy Alko Ab:lle suunnittelemat teollisuusrakennukset (Rajamäellä, Koskenkorpessa ja Helsingin Ruoholahdessa) muodostavat mittavan kokonaisuuden arkkitehdin uralla. Teräsvirta muistetaan kuitenkin ehkä juuri voimistelutaustansa takia erityisesti urheilurakennusten suunnittelijana. Hänen suunnittelemiaan ovat esimerkiksi Imatran, Kotkan, Kauniaisten, Hämeenlinnan ja Rajamäen uimahallit. Mittava elämäntyö mahdollistui toisaalta myös siksi, että hänen uransa oli sangen pitkä – Teräsvirta viihtyi toimistonsa johdossa 72-vuotiaaksi, aina vuoteen 1987 asti.²⁷

Einari Teräsvirta omistautui arkkitehtien ammattikunnalle myös toimistonsa ulkopuolella. Hän oli luottamustehtävässä Suomen arkkitehtiliiton hallituksessa, ja toimi liiton varapuheenjohtajana ja puheenjohtajana. Vuonna 1968 hänet hyväksyttiin

liiton kunnialautakunnan jäseneksi ja vuonna 1974 hänelle myönnettiin professorin arvo.²⁸

Arkkitehtuurimuseolla (ent. Suomen rakennustaiteen museo) on arkkitehdin vuonna 1993 lahjoittama laaja kokoelma. Kokoelma käsittää runsaasti Teräsvirran laatimia originaalisuunnitelmia urheilu- ja huoltorakennuksista sekä teollisuus-, toimisto-, koulu- ja asuinrakennuksista. Erityisen merkittäviä ovat hänen toisen maailmansodan aikana suunnittelemiensa rintamarakenteiden piirustukset, koska niitä on säilynyt vain vähän.²⁹

Arkkitehti-lehdessä Teräsvirran laajasta tuotannosta julkaistiin 1950-luvun jälkeen vain yksi ainoa kohde, Alkon keskusvarasto, vuonna 1979. Teräsvirran arkkitehtuuria ei ole ehditty kunnolla tutkia, eikä hänen tuotantonsa ehkä ole vielä saanut ansaitsemaansa täyttä arvostusta. Jotkin hänen uudisrakennuksensa liittyivät aikansa rakennussuojelukiistoihin, mikä osaltaan leimasi arkkitehdin mainetta. Tinkimätön modernisti ei aina ollut muodissa, mutta harkitut suhteet ja huolellinen detaljointi nostavat pelkistetyt työt omaan ajattomaan luokkaansa.³⁰

25. J. Teräsvirta

26. HS 1995

27. MFA

28. MFA

29. MFA

30. Schulman 2011, 21

2.3, Töölön Urheilutalon arkkitehtuuri

SUUNNITTELURATKAISU

1900-luvun alkupuoliskolla toimistotyöläisten määrä kasvoi räjähdysmäisesti ja toimistotilojen suunnittelu nousi entistä merkittävämmäksi. Toimitalot suunniteltiin edustamaan yrityksen korkeata asemaa, ja sekä niiden sijainnissa ympäristössään, että sisätilojen suunnittelussa pyrittiin korostamaan yhtiön tärkeitä tehtäviä.³¹ Vaikka Töölön Urheilutalon tilaaja oli Suomen suurimpia järjestöjä, ei rakennus kuitenkaan edusta mahtipontista pääkonttoriarkkitehtuuria, vaan se luo pikemminkin rauhallista taustaa ympäröivälle, melko sirpaloituneelle kaupunkirakenteelle. Myöskään sisäänkäynneissä ja aulatiloissa ei ole haettu erityistä, tilaajan erityisyyttä korostavaa näyttävyyttä.

SVUL:n ja TVK:n talot olivat erillisiä hankkeita, mutta ne muodostivat ulkoapäin nähtynä yhtenäisen kokonaisuuden. Avautuvan U:n muotoinen rakennusmassa ottaa komeasti haltuun paikkansa kaupunkitilassa, nivoen kolmionmallisen korttelin pohjoisosastaan yhtenäiseksi kokonaisuudeksi. Tonttien (ja rakennushankkeiden) välinen raja näkyy julkisivussa vain, jos sitä oikein osaa etsiä: se on ainoa läpi menevä pystysuora linja julkisivun ikkunajaottelussa.

Töölöntullinkadun puolelle sijoittuva TVK:n talo oli selkeästi toimitalo, jonka tekniset- ja aputilat oli sijoitettu maanalaisiin kerroksiin. Autohalli ja sen ajoyhteys Töölöntullinkadulta oli yhteinen SVUL:n talon kanssa, mutta kunkin rakennuksen autopaikat sijaitsivat oman tontin puolella. SVUL:n talo jaukautui toimintoiltaan kahteen osaan. Toimitilat sijoittuvat maanpäällisiin seitsemään kerrokseen, ja uimahalli- ja liikuntatilat, autohalli sekä tekniset tilat kolmeen kellarikerrokseen.

Sisäänkäynti SVUL:n ja sen vuokralaisten toimitiloihin sijoitettiin Topeliuksenkadun puolelle, kaarevan julkisivun päätteenä olevaan ulkokulmaan, avoimen kaupunkitilan reunalle. Tässä paikassa sisäänkäyntiä ei ole ollut tarvetta sen kummemmin korostaa, ja sisäänvedetty pääsisäänkäynti onkin melko matala ja vähäeleinen. TVK:n sisäänkäynti Töölöntullikadun suoralla julkisivuosuudella on sen sijaan varustettu ripustetulla lippakatoksella.

Toimistotilojen jäsentely jakaantui 60-luvulla karkeasti kahden tyyppiin ratkaisuihin: monikerroksiseen toimitaloon, jossa työtilat jakaantuvat pääosin

yhden tai kahden hengen huoneisiin, ja toisaalta maisemakonttoriratkaisuun, jossa toimistotilat sijaitsivat kahdessa tai kolmessa kerroksessa.³² Töölön Urheilutalossa toimistotilat on jäsennellyt noin 13-metriseen runkoon rationaalisesti keskikäytävän varrelle. Toimistotilat koostuvat pääasiassa pienemmistä huoneista, mutta osittain myös suuremmista avokonttoritiloista. Kerrokset toistuvat melko samanlaisina, vaikkakin toimistohuoneiden koot vaihtelevat.

Töölöntullin puoleisen julkisivun kaartuva linja, joka kohtaa katulinjan kummallakin puolella suorassa kulmassa, on luontevasti avannut rungon keskelle tilaa portaalle, hisseille ja kolmiomaisille kerrosauloille. Talon pohjapiirroksesta näkee, kuinka rakennuksen pohjoispääty on sommitelmaltaan ikäänkuin rusetti: sisäpihan vinot seinät jatkavat ristikkäin ulkopuolen kulmien koordinaatistoa, luoden kumpaankin taitekohtaan rungon sisälle luontevan levennyksen kerrosauloille.

Uimahalli- ja liikuntatilojen ja työterveyslaitoksen sisäänkäynti sijoitettiin SVUL:n sisäänkäyntiin nähden symmetrisesti Topeliuksenkadun eteläpäähän.

31. Mustonen 2103, 9

32. Mustonen 2013, 10



Kumpikaan toimistosiivistä ei ulotu tontin rajalle asti, ja Topeliuksenkadun päässä sisäänkäynnin viereen oli jätetty pala kalliota, ikäänkuin osaksi sisäänkäynnin sommitelmaa.

Heti oven jälkeen leveä porras johtaa alas ylemmän kellaritason parvelle, joka kiertää alemmalla kellaritasolla sijaitsevia uima-altaita. Parvelta on käynti miesten ja naisten pukutiloihin ja palloiluhalliin. Yläkellarin parvella oli kassatiskin lisäksi käytävän päässä pieni kioski, ja oikealla parven levennyksen kohdalla parturi-kampaamo, tilassa vapaasti seisovien kaarevien seinäkkeiden suojassa. Pukutiloista on kulku pesutiloihin ja uima-altaille pukuhuoneiden sisäisten portaiden kautta.

Topeliuksenkadun puoleisen siiven alimmissa toimistokerroksissa oli työterveyslaitoksen lääkäreiden vastaanottohuoneita ja terapiatiloja (kuten hengitysharjoitushuone, rentoutumisvoimistelu- ja alppiurinkohuone, ja sähköhoito-osasto). Vesihoito-osasto, kuntoutusallas ja voimistelusalit sijaitsivat ylemmällä kellaritasolla, josta oli yhteys uimahalliin.

Rakennuspaikalla maasto laskee yhteensä noin

kerroksen verran, ja Teräsvirta on onnistunut istuttamaan kokonaisuuden luontevasti maastoon. Töölöntullin puolella, kaarevan julkisivun edessä, on matalan tukimuurin avulla saatu Töölöntullin puoleista maanpinnan tasoa jatkettua julkisivun edessä, jolloin ylemmän kellarikerroksen tiloihin on saatu avattua ikkunoita.

JULKISIVUT JA RAKENNERATKAISU

Töölön Urheilutalo edustaa 60-luvulle tyypillistä linjakasta modernismia. Materiaalipaletti on säästeliäs ja muotokieli vähäeleistä, mutta yksityiskohdat ovat tarkoin harkittuja ja viimeistelyjä.

Julkisivut ovat vaalean hiekanväristä, puhtaaksimuurattua "Sahara"-tiiltä. Yhtäjaksoiset nauhaikkunat kiertävät kulmien ympäri. Ikkunanpuitteet, sekä sisäänkäyntien ja parvekkeiden alakatot, ovat tummaksi petsattua tammaa. Ikkunapellit ja ikkunoiden yläpuolella kiertävä nauhalista ovat kuparia. Maantasokerros on verhoiltu pronssilevyin ja -säleiköin, jotka yhdessä tammisten ikkunapuitteiden kanssa painuvat visuaalisesti taka-alalle, nostaen esiin horisontaaliset tiilinauhat. Tontin korkoeroista johtuen Töölöntullinkadun puolella kupariverhoiltu osuus on

kahden kerroksen korkuinen.

Ikkunan ja umpiosan suhde julkisivussa on lähes 50/50. Julkisivun umpiosan perusrakenne muodostuu 100 mm betonikuoresta, 75 mm mineraalivillaeristeestä, 10-15 mm tuuletusraosta sekä noin 85 mm julkisivumuurauksesta. Ikkunat ovat sisäänpäin aukeavia, kaksilasisia ikkunoita, ja ne on sijoitettu julkisivun sisäpintaan, jolloin syntyvä varjo vielä korostaa nauhaikkunoiden luomaa horisontaalista vaikutelmaa. Ikkunoiden leveys vaihtelee eri kerroksissa, jolloin ikkunanauhojen karmien rytmi on muuttuva, ilman kerroksesta toiseen jatkuvaa toistoa. Tämä ei kuitenkaan tule voimakkaana julkisivuaiheena esille horisontaalisten tiilinauhojen hallitessa julkisivujen ilmettä.

Rakennuksen kantava pilaririvistö, joka on luonnollisesti samassa kohtaa joka kerroksessa, on reilusti sisennetty, ja se määrittelee toimistohuoneiden seinän sijainnin. Seinän liitos pilarista ikkunaan on kuitenkin detaljoitu niin, että se mahdollistaa ikkunakarmin sijainnin varioimisen. Myös ulkokulmissa kantava pilari on sisennetty reilusti, ja ikkunauhat kiertävät jatkuvina kulmien ympäri. Tämä elegantti



Kuvan keskellä Töölön Urheilutalo. Etualalla Einari Teräsvirran kilpailuvoiton pohjalta Helsingin yliopistolle suunnittelemaat Lääketieteellisen tiedekunnan teoreettiset laitokset. MFA

ja puhdaspiirteinen yksityiskohta on oleellinen osa rakennuksen kokonaisarkkitehtuuria.

Rakennuksen välipohjat ovat massiivisia paikalla valettuja betonilaattoja. Kantavan holvin päälle on valettu erillinen pintavalu. Kantava välipohjalaatta on paksuudeltaan noin 160 - 250mm.

Koko sisäpihan alue otettiin uima- ja urheiluhallien sekä autohallien käyttöön. Kattopinta on Topeliuksenkadun puolelta yhden, ja Töölöntullinkadun puolelta kahden kerroksen korkeudella katutasosta. Palloiluhallin kattamisessa Teräsvirta käytti jo aiemmissa urheilurakennuksissaan esiintynyttä komeaa kaarikattoa, jossa vesikattopinna nousevan kaarikatteen kummatkin sivut ovat kokonaan lasia. Uimahalliin saatiin valoa pitkien, altaaseen nähden poikittain kulkevien kattolyhtyjen kautta. Lisäksi sisäpihan näkymälle ovat leimallisia kymmenet kuparilla päällystetyt, kartionmalliset kattolyhdyt, joita kattavat puolipyöreät, lasiset kuvat. Pyöreät kattolyhdyt toivat valoa kahvilaan, pukutiloihin ja palloiluhalliin liittyvään kuntokouluun.

Kokonaisuudessa kiinnostavaa on tapa, jolla eri

toiminnot ilmenevät rakennuksen ulkohahmossa. Sisäpihan puolella urheilurakennuksen henki on vahvasti esillä, kun taas kadunpuoleiset julkisivut ovat yksinomaan toimistokäyttöä ilmentäviä. Sisäpihan urheiluhenkisyydestä on saanut viitteitä kadun puolelle vain päädyissä, joissa toimistosivut on jätetty irti tontin rajoista. Funktionalismin oppien mukaisesti rakennuksen julkisivujen tuli ilmentää rakennuksen tilaohjelmaa, ja Töölön Urheilutalon tapauksessa niin onkin: urheilutilat sijaitsevat korttelin sisäpuolella, eivätkä siten näy katujulkisivussa.

Suuremmissa mittakaavassa SVUL:n/TVK:n talo, Auratalo ja myös Teräsvirran suunnittelemat Haartmaninkadun laitokset muodostavat kokonaissommitelman, jossa Teräsvirran rakennukset samanhenkisine, puhdaslinjaisine julkisivuineen ja selkeine, vaakasuuntaisine massoitteluineen luovat taustaa kaupunkikuvasta esiin nousevalle, maamerkkimäiselle Auratalolle.

RAKENNUKSEN ARKKITEHTONISET ERITYISPIIRTEET

Töölön Urheilutalo on monipuolisilla toiminnoillaan melko harvinainen kokonaisuus. Vastaava kohde

Helsingissä on Työväen Urheiluliiton vuonna 1961 valmistunut Helsingin Urheilutalo, jonka Aili ja Niilo Pulkka suunnittelivat Helsinginkadulle, Brahen kentän viereen. Niilo Pulkka oli Einari Teräsvirran hyvä ystävä, ja ajatuksia oli varmasti vaihdettu samantyyppisten suunnittelutehtävien tiimoilta.³³

Toisin kuin Helsingin Urheilutalossa, Töölön Urheilutalon toiminnallinen moninaisuus ei juurikaan näy ulospäin. Tässä mielessä kokonaisuus on enemmän sukua 1950- ja 60-luvun toimistotaloille, jotka toteuttivat ideaalia työtekijöiden henkisesti ja fyysisestä hyvinvoinnista huolehtimisesta, jonka seurauksena toimistorakennuksissa yleistyivät kirjastot, uima-altaat, keilahallit ja seurustelubaarit.³⁴

60-luvun loppupuolella pääosa uusista toimistotaloista (ainakin ammattijulkaisuissa esitetyistä) edusti konstruktivistista- tai järjestelmäarkkitehtuuria, tyyliuunta, jota myös Teräsvirta töissään on käyttänyt. SVUL:n talossa Teräsvirta on kuitenkin päätenyt linjakaaseen modernismiin. Tällä tavalla rakennus jatkaa Haartmaninkadun laitosten ilmettä ja linjaa, tuoden yhtenäisyyttä Töölöntullin melko sirpaleiseen ympäristöön. Valittu arkkitehtoninen ote sopii myös

33. J. Teräsvirta

34. Mustonen 2013, 9

hyvin urheilurakennuksen henkeen.

Erityisen leimallista rakennukselle on toisaalta taitava istuttaminen ympäristöön, ja toisaalta erittäin taidokas ja pieteetillä suunniteltu ja toteutettu detaljointi. Myös tavasta, jolla erilaiset toiminnot on nivottu luontevasti yhdeksi kokonaisuudeksi ja tilat mitoitettu toimiviksi ja tarkoituksenmukaisiksi näkee, että asialla on ollut kokenut ja asialleen omistautunut ammattilainen.



MFA

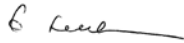
2.4, Alkuperäiset pääpiirustukset vuodelta 1967

Töölön Urheilutalon piirustuksia ei ollut mukana Einari Teräsvirran Arkkitehtuurimuseolle vuonna 1993 lahjoittamassa piirustuskokoelmassa. Toistaiseksi ainoat kohteesta löytyneet piirustukset ovat rakennusvalvonnan arkiston pääpiirustukset.

Piirustukset eivät ole mittakaavassa.

Kik. D. No. 109/18-67
 SAAP. 12. I. 1967

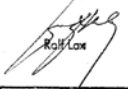
HELSINGIN KAUPUNKI
 on puolestaan hyväksynyt nämä rakennuspiirustukset
 Hel싱issä, 16. huhtikuuta kuun 16. p:nä 1967
 Viran puolesta:



Vuonna 19 67 kuun 25 päivänä Helsingin kaupungin maistraatti on tarkastanut ja noudatettavaksi vahvistanut tämän piirustuksen, kuten mainittuna päivänä 23 §:n kohdalla laadittu pöytäkirja lähemmin osoittaa; todistaa; Helsingin raatihuoneella, 14 päivänä Maaliskuu kuuta 19 67

Viran puolesta;

Lunastus — markkaa.

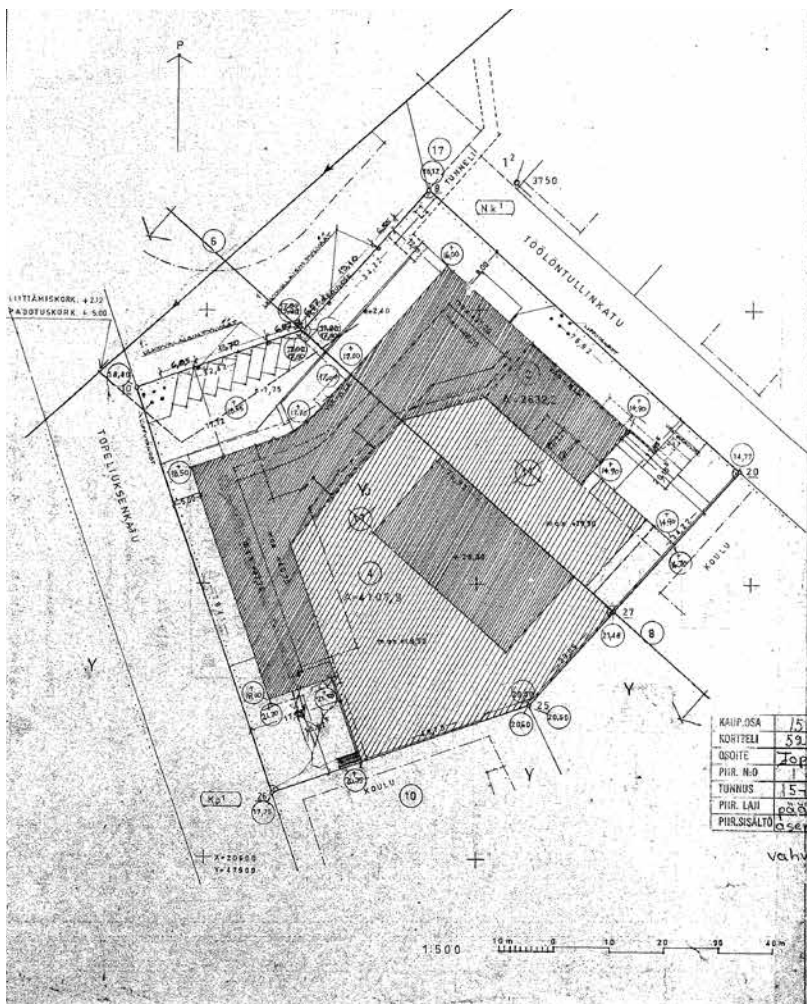

 Kallio

MAISTRAATIN
 ARKISTO
 № 2464818

kuv.n:o 76/019724

RAUTIOX
 15. I. 1967
 RTD:RSM

N:o 1, PÄÄ PIIRUSTUS
MUOTOS kassa 15



| | | | |
|--------------|----------------------|------------|-----------|
| Kaupunki | 15 | Kylä | |
| Kortteli | 59.0 | Tonttunro | 4 |
| Osoite | Topeliuksenkatu 41 a | | |
| PHR. N:o | 1 | Muutos n:o | 76/019725 |
| Tunnus | 15-90-C-67 | | |
| PHR. LAU | rak | | |
| PHR. SISÄLTO | asemapiir. | | |

vahv. 25.2.1967 § 231

1. LINNAN LAUUNGIN 15. LAUUNGINNAN KORTTELIN
No 520 TONTIT No 2 JA 4

MAARKISTOINTELIN NIMET

- 25 — NYT MITATTU TONTIN RAJA, TOIMIN RAJAMÄÄRÄ JA UUDEN OIKO-
MISEN NUMERO
- == VANHEMPIEN KIINTEISTÖLAITTOJEN RAJAT
- - - - - 641 ASUKAANVAIKUTUKSEN ALAISEN KUUN OIKOIN VÄLISEN RAJA
- ASUKAANVAIKUTUKSEN ALAISEN KUUN OIKOIN VÄLISEN RAJA
- - - - - 642 ASUKAANVAIKUTUKSEN ALAISEN KUUN OIKOIN VÄLISEN RAJA
- - - - - 643 ASUKAANVAIKUTUKSEN ALAISEN KUUN OIKOIN VÄLISEN RAJA
- - - - - 644 ASUKAANVAIKUTUKSEN ALAISEN KUUN OIKOIN VÄLISEN RAJA
- 11 - - - - - PONTTILAISTEILIJAN TALLEKYYN TONTIN NUMERO
- 4107,5 m² TONTIN PINTA-ALA
- /// LÄVIRAKENNUS
- - - - - - MAINKUUNOIKOITTE
- [Kp] YLEISTEN ALUEJEN REKISTERÖIDYN NÄKÄYTYS YLEISEN ALUEJEN TUNNUS
- [Y] YLEISEN RAKENNUSTYÖN TONTTI
- VIERITUNNUS
- 100 - - - - - VUHVISTITTU KORKEUSLUKU METREISSÄ

ASUKAANVAIKUTUKSIA:

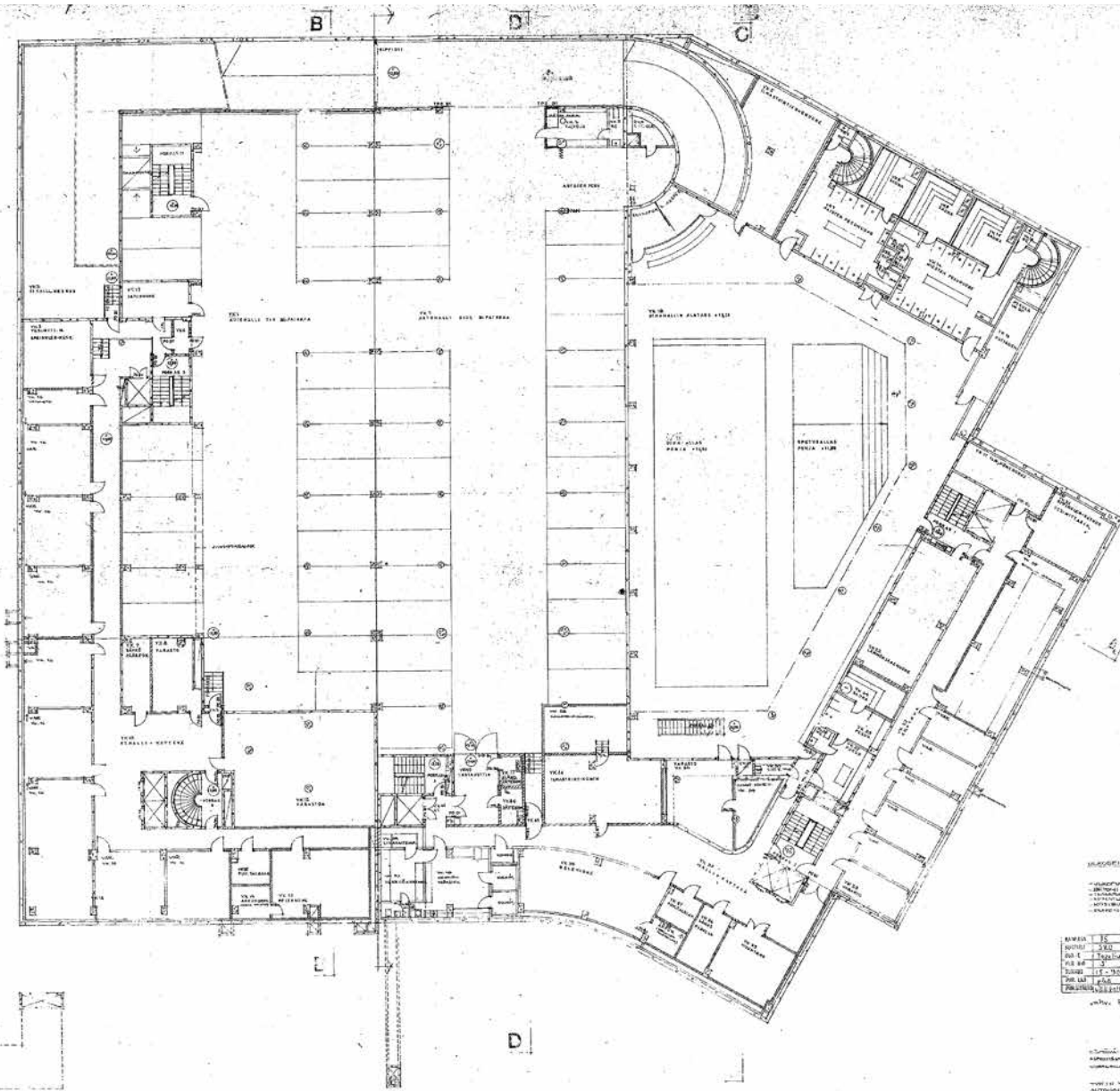
- [Y] - - - - - LUKEMISTOINTELIN PALVELUJEN RAKENNUSTEN KORITTEILUALUE
- [R] - - - - - RAKENNUSTILA
- me+1930 - - - - - RAKENNUSTEN JULKISUUSVIIVAN JA VEIKATUN LUKEMUSKOHAN ENNEMÄÄRÄ-
LUKU 0-TASOSTA LUETTUUNA
- +250 - - - - - ALUEJEN VEIKATUN YLEISEN KUUN LUKEMUSKOHAN
- +1,75 - - - - - TONTTIKORKEUSLUKU ELI TONTIN KORKEUSALAN SÄDE TONTIN PINTA-ALAAN
- - - - - KILLEN TONTILLE ON VÄHÄTÄVÄ YLESI AUTOPAIKKA MUTAKIN TOIMISTOTILOJEN
- - - - - DO N^o LUKEMUSKOHAN YLESI AUTOPAIKKA 10/11 KOKOUS- JA URHEILUTILOJEN KÄYTTÄ-
- - - - - VÄLÄ KOKOUS
- 12 - - - - - MAARKISTOINTELIN NUMERO
- × - - - - - KESTI MUKENNAN KAVALLA TARKOITTA SEN POISTAMISTA
- 10M/21 - - - - - YKSI RAKENNETTU KERROKALA 1306 m² / 21 M / TOIMISTOKERROKALA 1580 m²
- - - - - AUTOPAIKKAJA 5806/100 = 58 ap /
10M/21 - - - - - URHEILUTILOJEN RAKENNETTU KERROKALA 1044 m² / 21 M /
- - - - - TOIMISTOKERROKALA 5806 m² / AUTOPAIKKAJA 5806/100 = 58 ap = 180 URHEILUTILOJEN KÄYTTÄJÄÄ: 10
(1 ap) = 21 ap

| | |
|------------------------|------------|
| YKSI - RAKENNETTU ALUE | |
| KSEHAPIIRROS | 1:500 |
| PHR. N:o | 76/019725 |
| PHR. LAU | 25.2.1967 |
| PHR. SISÄLTO | asemapiir. |

4. LINNAN LAUUNGIN 15. LAUUNGINNAN KORTTELIN
No 520 TONTIT No 2 JA 4

Jouko Lammela

Asemapiirros. RAKVV



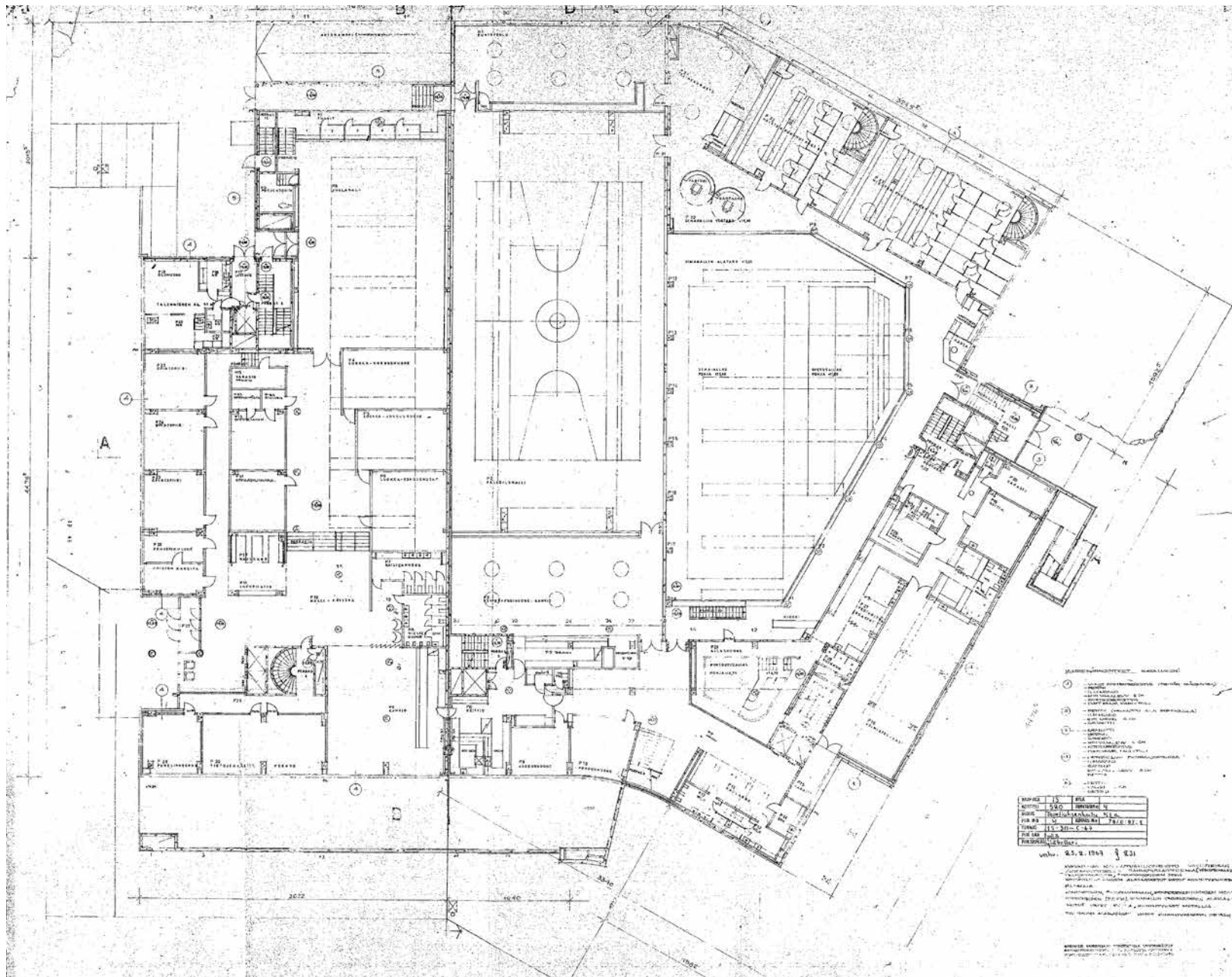
SUUNNITTELU- JA KÄSITTELYKÄSIKIRJA
 - KÄSITTELYKÄSIKIRJA
 - SUUNNITTELUKÄSIKIRJA
 - KÄSITTELYKÄSIKIRJA
 - SUUNNITTELUKÄSIKIRJA

| NIMI | ETUNIMI | AMMATTI |
|-------------|---------|-------------|
| ARKKITEHTI | J. S. | ARKKITEHTI |
| ARHITTEURIT | A. S. | ARHITTEURIT |
| PIIRITTEIJÄ | M. S. | PIIRITTEIJÄ |
| PIIRITTEIJÄ | M. S. | PIIRITTEIJÄ |

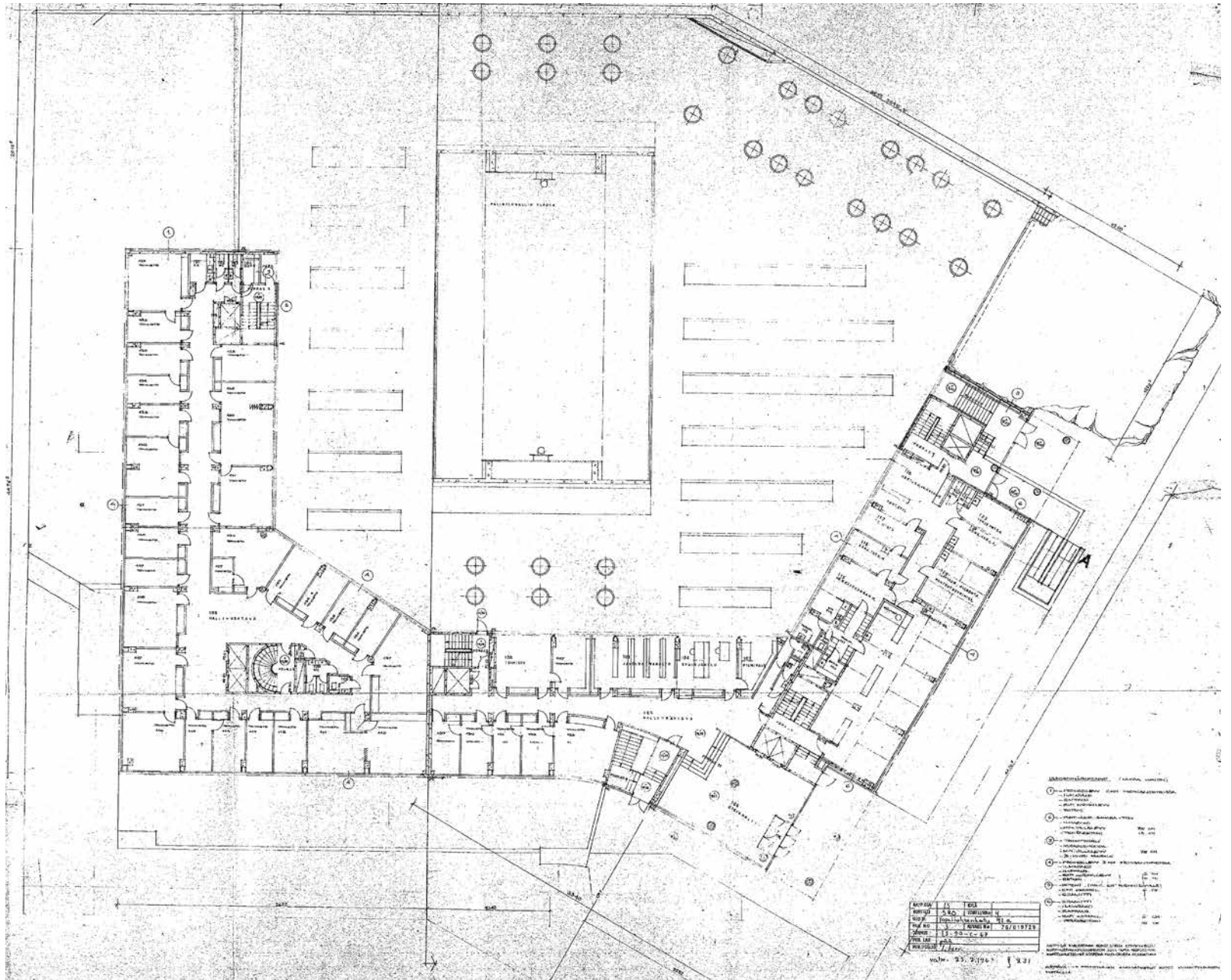
KÄSITTELYKÄSIKIRJA
 - KÄSITTELYKÄSIKIRJA
 - SUUNNITTELUKÄSIKIRJA
 - KÄSITTELYKÄSIKIRJA
 - SUUNNITTELUKÄSIKIRJA

OY ARKITEHTITOIMISTO
 G. Lindberg
 Suunnittelija
G. Lindberg

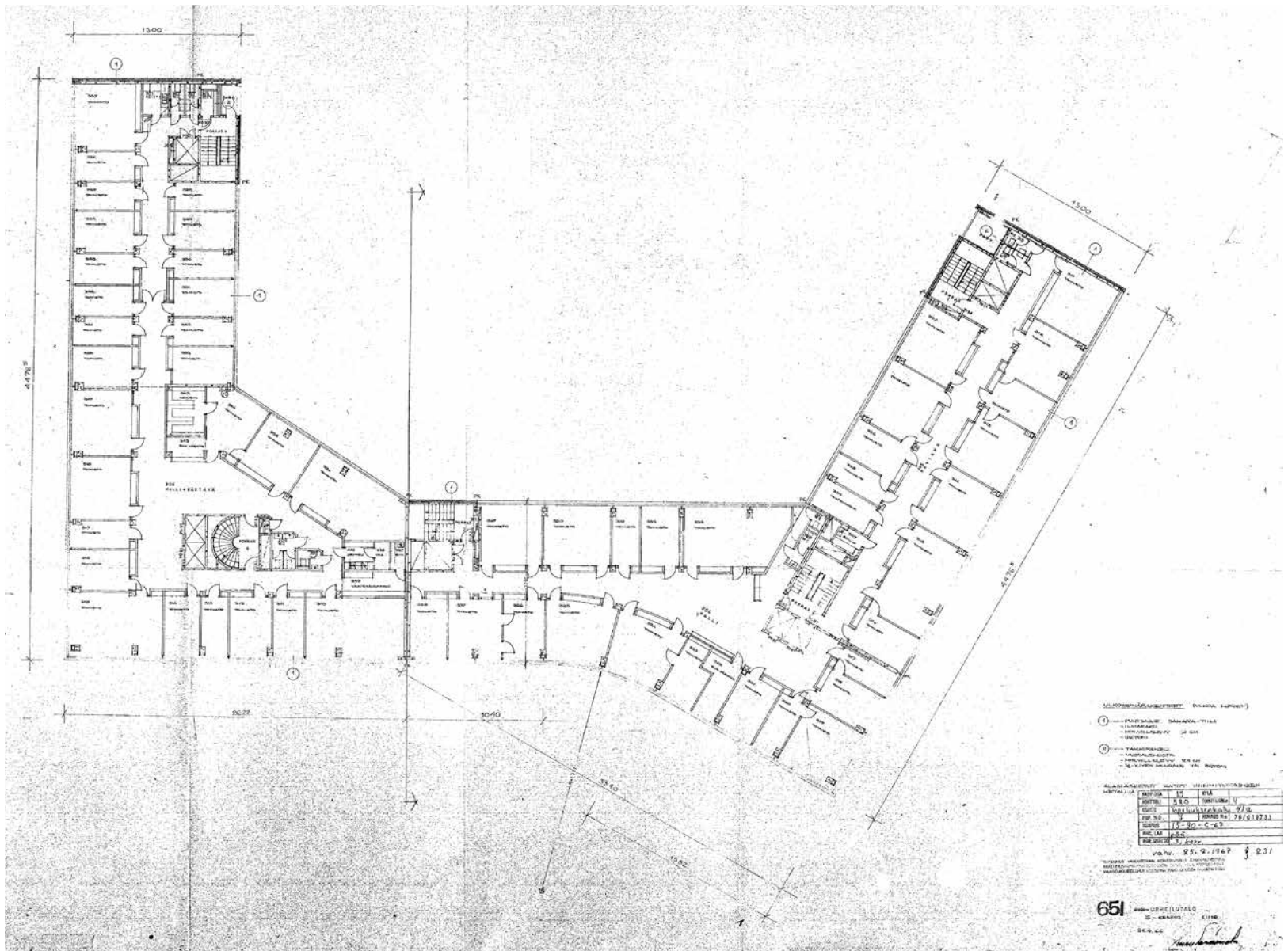
Välikellari (uima-altaiden taso). RAKVV



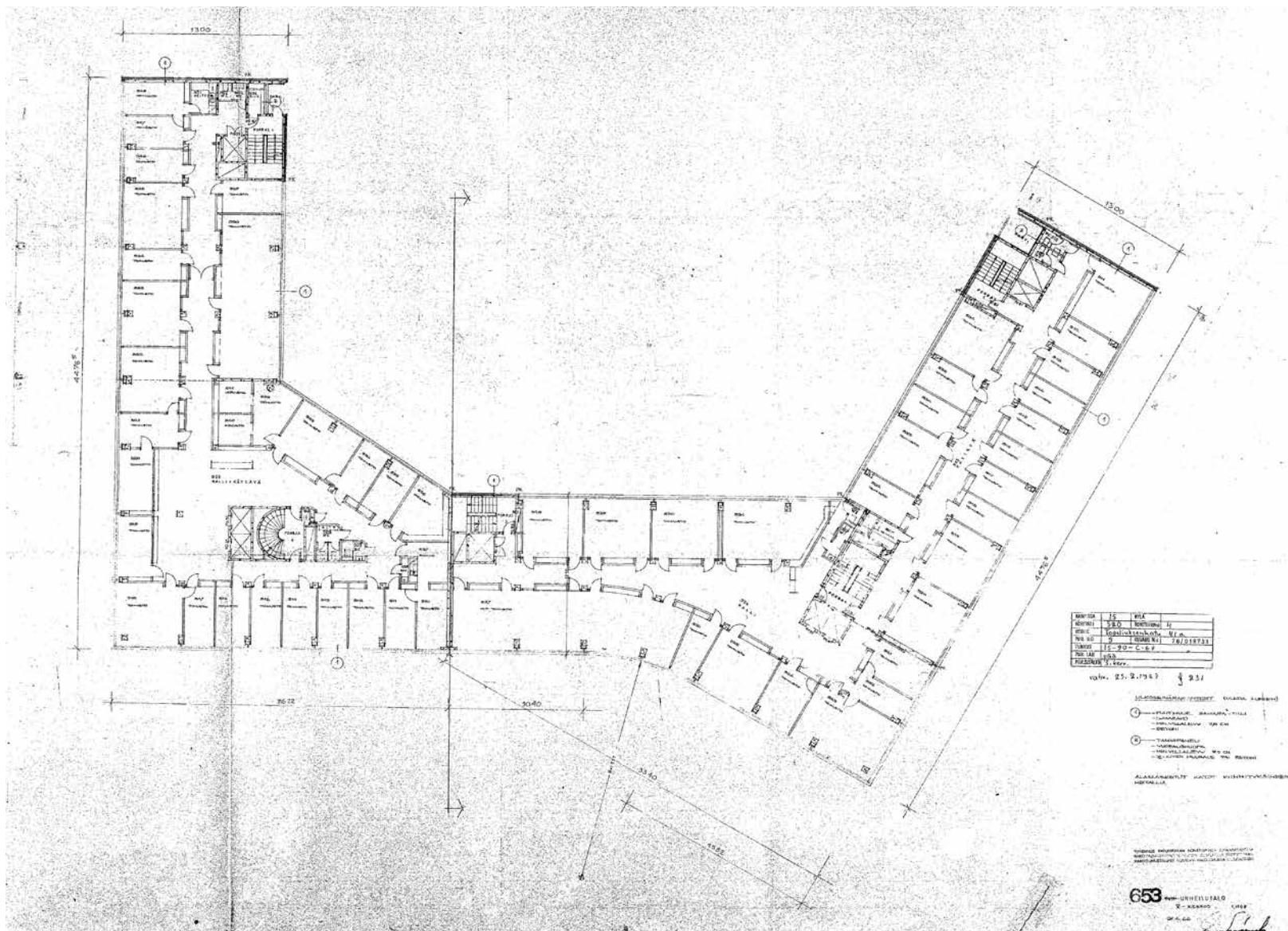
Ylempi kellarikerros (liikunta- ja uimahallitilojen sisäänkäynti ja TVK:n siiven sisäänkäynti). RAKVV



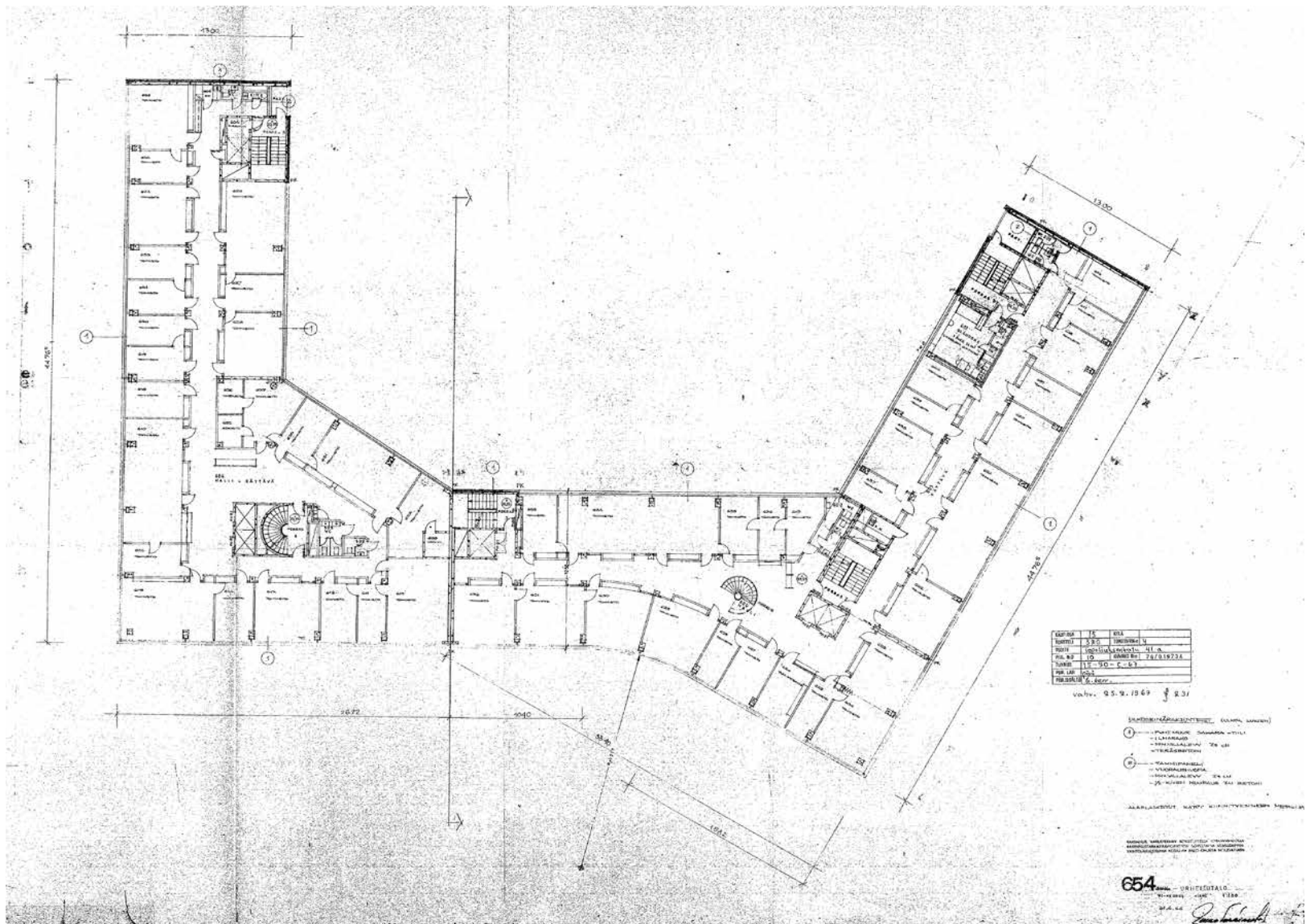
Ensimmäinen kerros (SVUL:n sisäkäyntitila). RAKVV



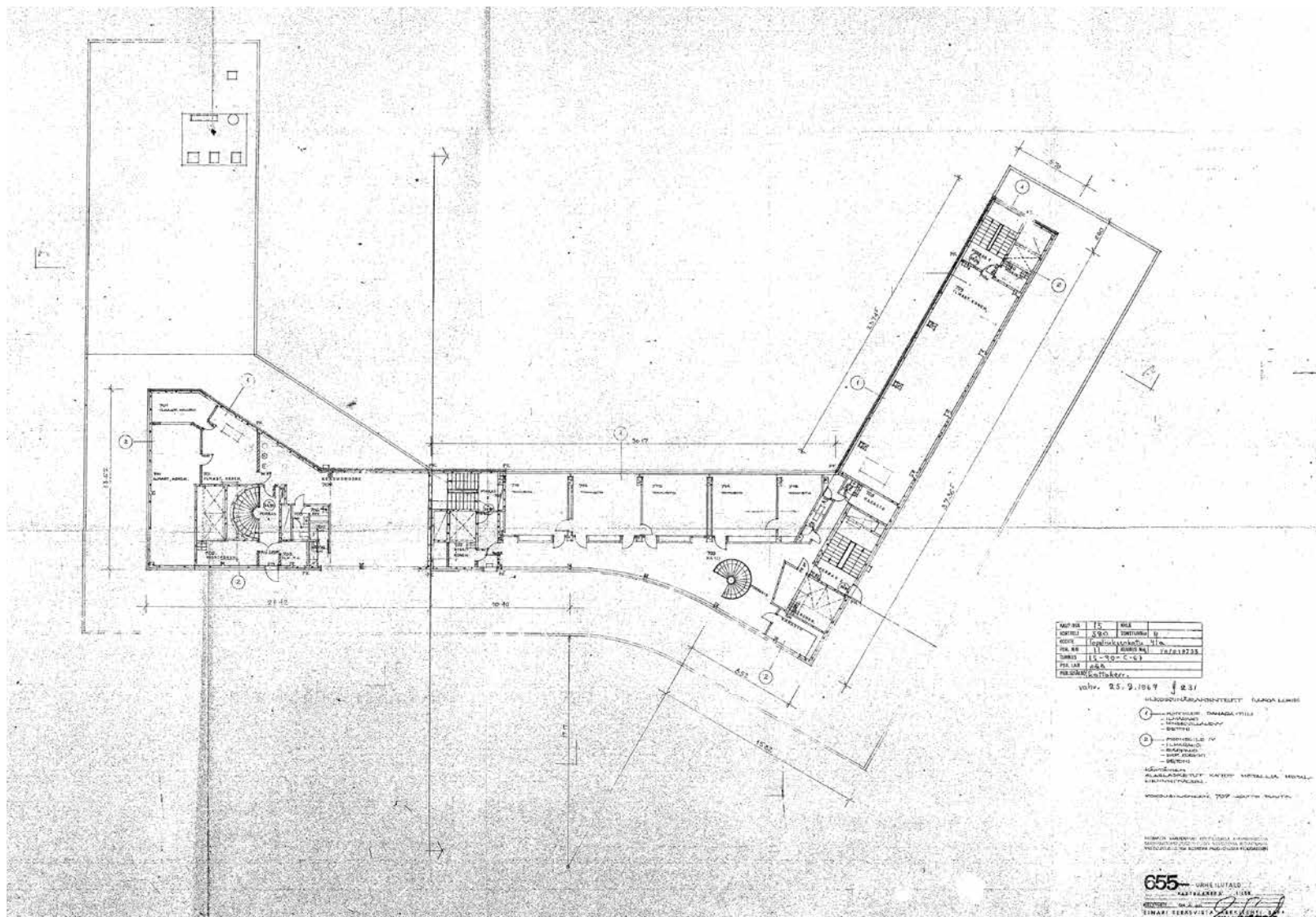
Kolmas kerros. RAKVV



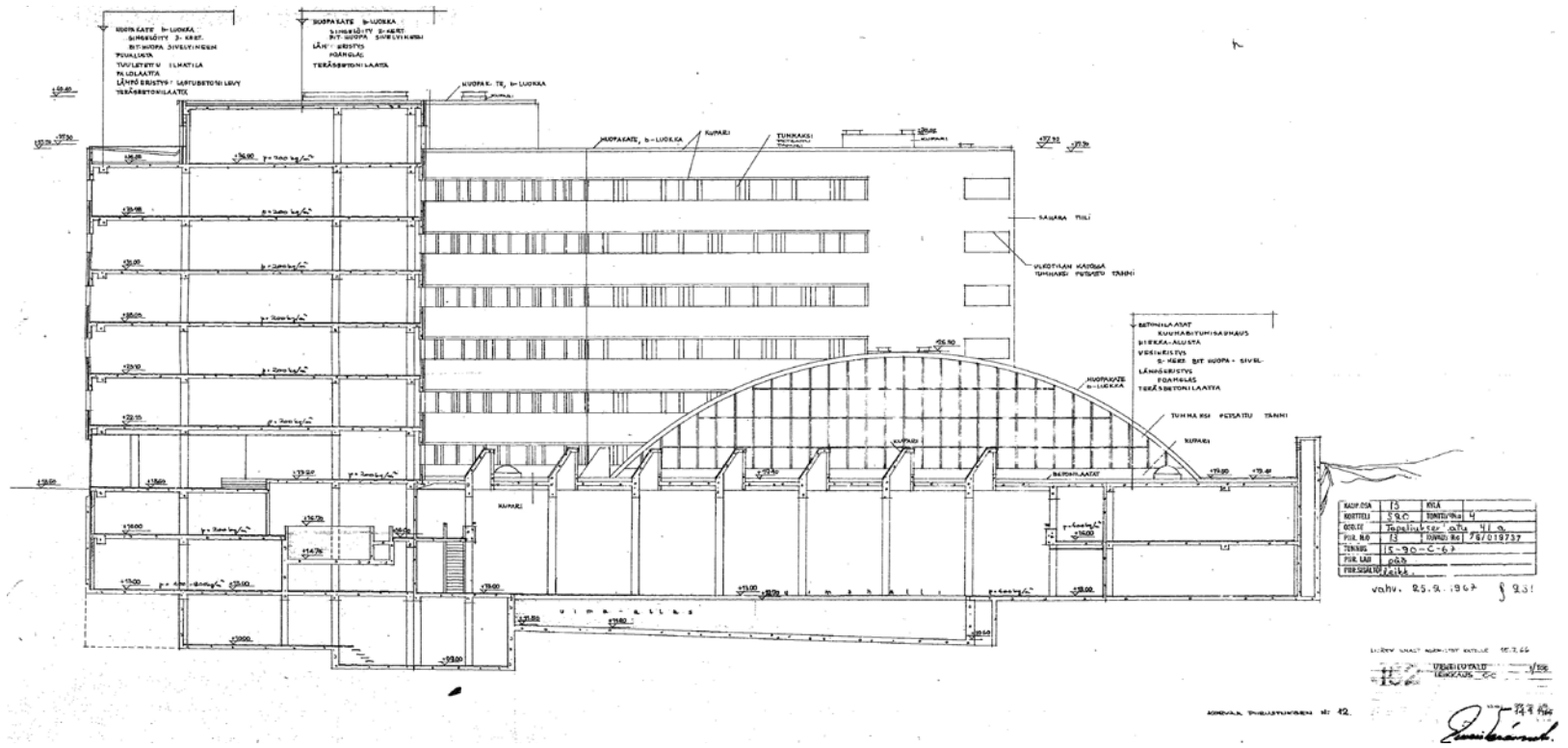
Viides kerros. RAKVV



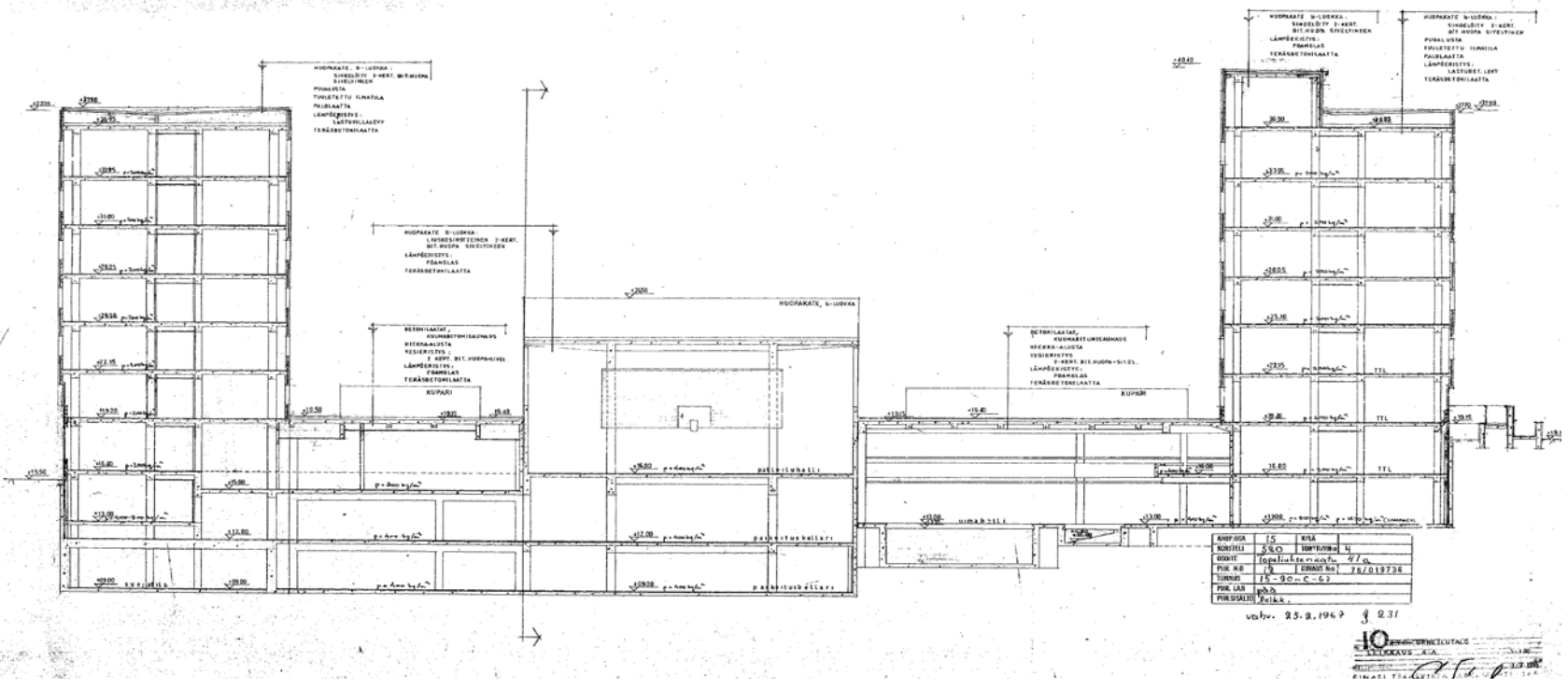
Kuudes kerros. RAKVV



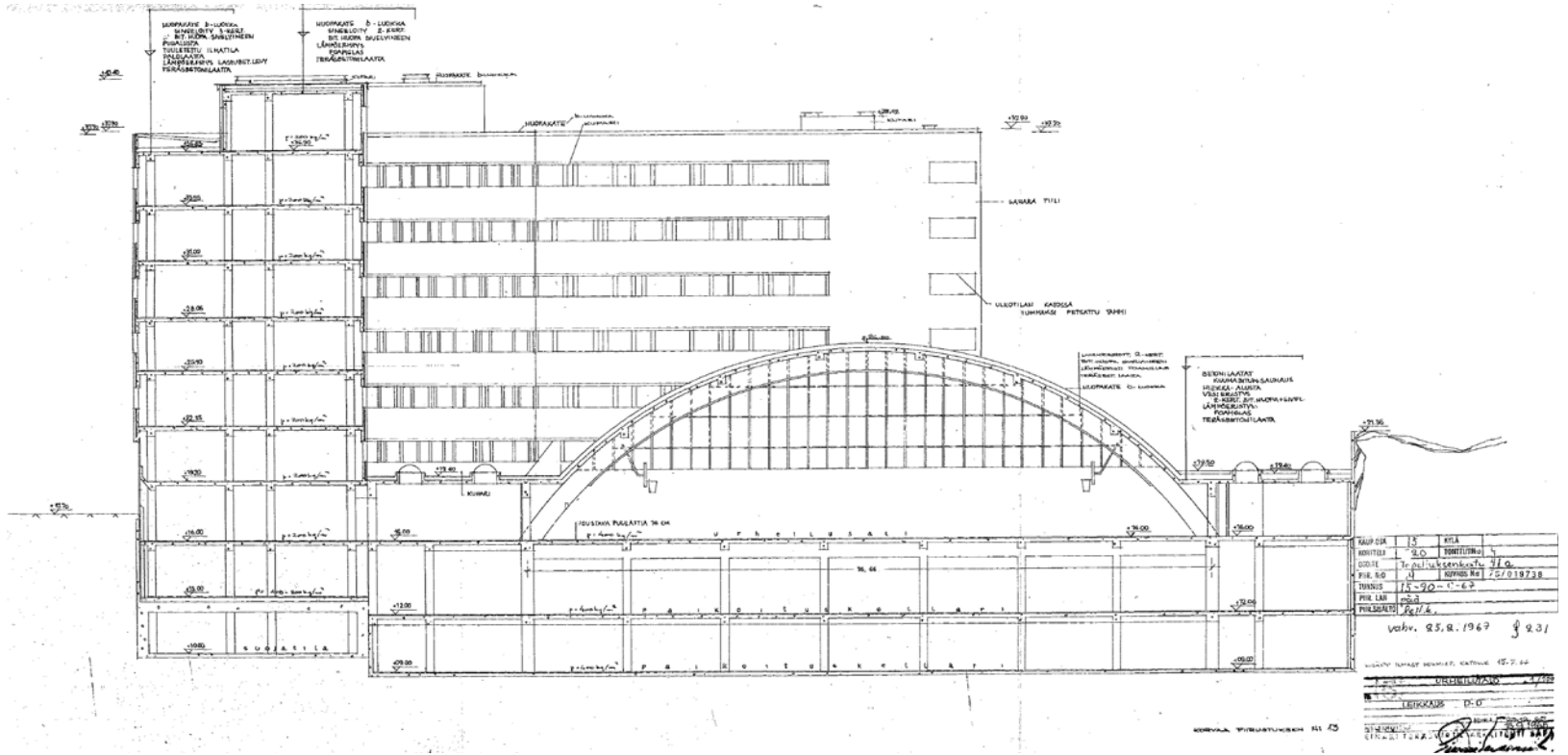
Seitsemäs kerros. RAKVV



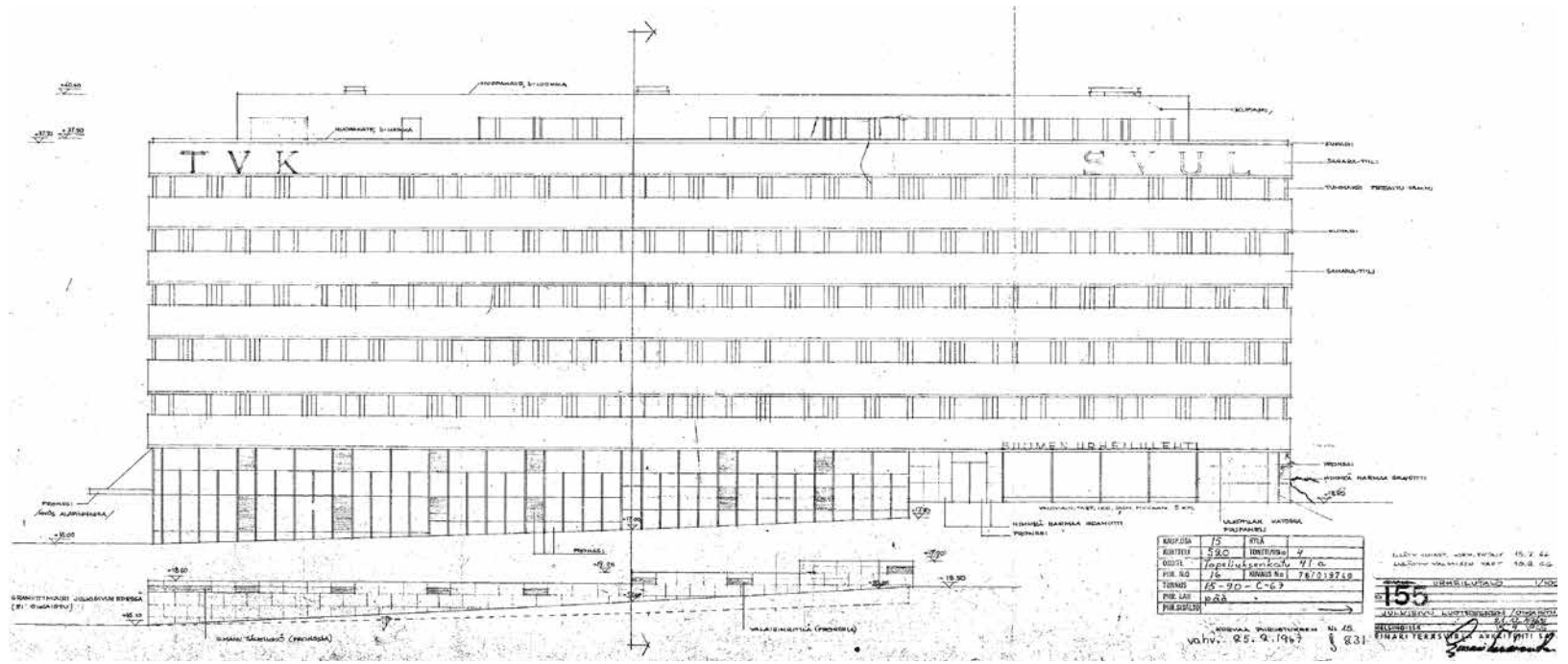
Leikkaus ison uima-altaan kohdalta. RAKVV



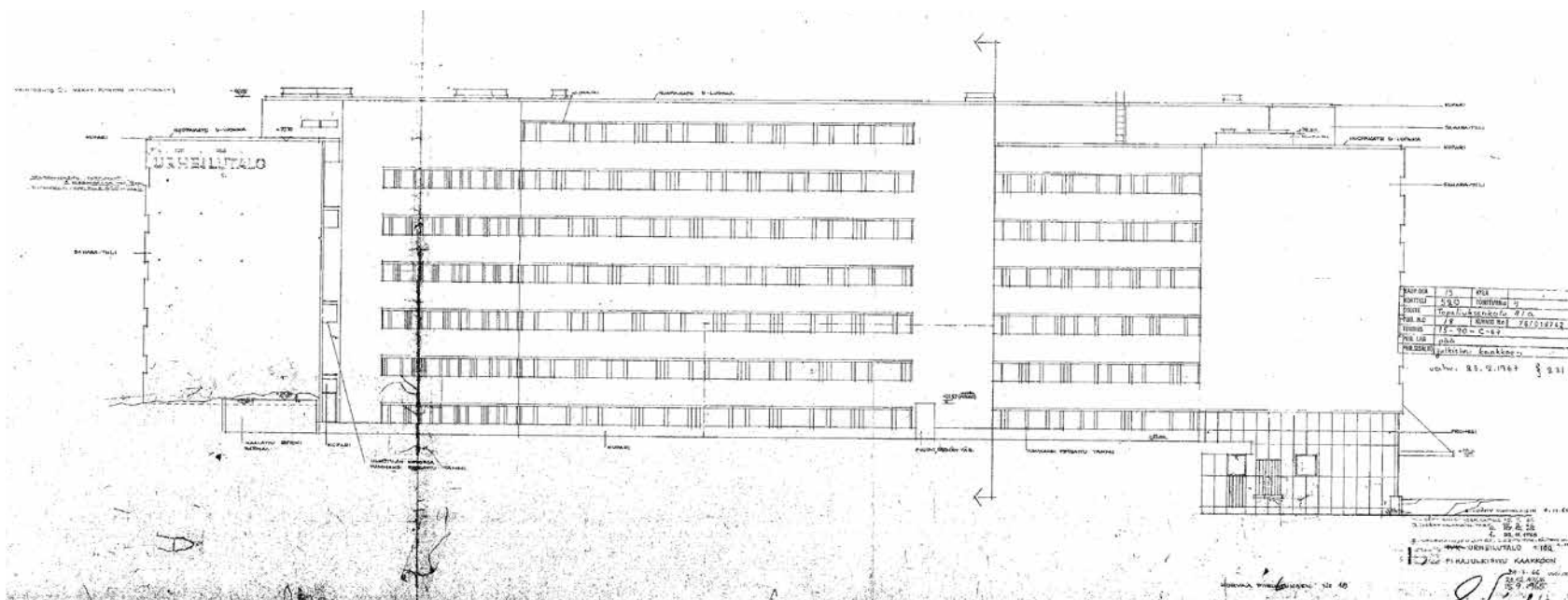
Poikittaisleikkaus palloiluhallin kohdalta. RAKVV



Pitkittäisleikkaus palloiluhallin kohdalta. RAKVV



Julkisivu Töölöntullin suuntaan (luoteeseen). RAKVV



Sisäpihan julkisivu ja toimistosiipien päätyjulkisivut. RAKVV

2.5, Myöhemmät vaiheet ja muutostyöt

SVUL:N TOIMITALO

Vuonna 1978 rakennettiin urheilutilojen yhteyteen uusi squashhalli. Uusien hallien pinta-ala oli 199 m², ja ne louhittiin urheiluhallien sisäänkäynnin viereisen kallion paikalle.¹ Vuoden 1977 asemakaavassa rakennusalueen rajaa on muutettu, ja kallioden tilalle piirretylle rakennusalueelle on asetettu +20.60 metrin korkorajoitus, joka oli noin metrin ylempänä kuin uimahallin vesikatto. Laajennuksen myötä sisäpihan pihakansi ulottui Topeliuksenkadun puolella katulinjaan asti. Vuonna 2000 squashhallit joutuivat kuitenkin väistymään, kun uusi Työterveyslaitoksen rakennus haukkasi palan Töölön Urheilutalon tonttia, ja laitoksen laboratoriot rakennettiin hallien tilalle.³⁵

Vuodesta 1967 vuoteen 1985 Töölön Urheilutalo palveli SVUL:n toimitalona. Samalla se on palvellut Suomen urheilua monipuolisena urheilulaitoksena. Töölön Urheilutalossa ovat olleet SVUL:n, sen jäsenliittojen, Suomen Urheilulehden, Helsingin piirin, Olympiakomitean sekä muutamien muiden yhdistysten toimilat.³⁶

SVUL:n toimitalo Töölössä monipuolisine palveluineen oli onnistunut ratkaisu 1960-luvulla ja se riitti järjestön tarpeiden tyydyttämiseen vielä 1970-luvulla, mutta 1970-luvun lopussa talo alkoi osoittautua järjestön tarpeisiin nähden vanhentuneeksi ja liian pieneksi. Tehdyt tilatarvelaskelmat osoittivat, että viimeistään vuoden 1982 aikana kaikki nykyisen talon tilat olisi otettava järjestön omaan käyttöön. Kasvuvaraa ei enää ollut.³⁶

Kokouksessaan Talvisuurkisojen yhteydessä 1. maaliskuuta 1980, SVUL:n liittohallitus päätti ryhtyä rakennuttamaan uutta toimitaloa Länsi-Pasilaan sillä aikataululla, että uusi toimitalo olisi valmis vuonna 1982. Muutokset veropolitiikassa ja rakennuskustannusten nousu vaikuttivat kuitenkin niin, että SVUL:n liittohallitus päätti kokouksessaan 17. lokakuuta 1980 jättää toimitalon rakentamisen aloittamispäätöksen toistaiseksi pöydälle.³⁷

Vuonna 1982 rakennusta laajennettiin seitsemännessä kerroksessa, muuttamalla kadun puoleinen tasakatto-osuus ylimmässä kerroksessa sisätiloiksi. Laajennuksen julkisivu jätettiin jonkin verran sisennetyksi rakennuksen katujulkisivuun nähden, jolloin muutosta ei katutasosta juurikaan huomaa. Seitsemännessä kerroksessa

olemassa olevat toimistotilat, käytävät ja iv-konehuone sekä kuudennesta seitsemänteen kerrokseen kulkeva sisäinen kierreporras säilytettiin, ja laajennusosuuteen tuli alakerrosten tavoin toimistohuoneita. Lopputuloksena seitsemännen kerroksen pohjaratkaisu muistuttaa alapuolisia toimistokerroksia. Rakennuksen kaakkoispäättyyn rakennettiin pieni huoltoterassi, jonka katto detaljoitiin laajennuksen viistokaton tavoin.

Rakennuksen alkuperäinen kuparipeltikatto uusittiin laajennuksen yhteydessä ja aiempi kuparinen ja näkyvä räystäspeltti tuotiin myös uuteen räystäsrakenteeseen. Katon yleisluonne kadun suuntaan säilyi puhdaslinjaisena, ja alkuperäinen horisontaalisuus säilyi myös laajennuksen jälkeen. Laajennuksen suunnittelijana toimi kohteen alkuperäinen arkkitehti Einari Teräsvirta.

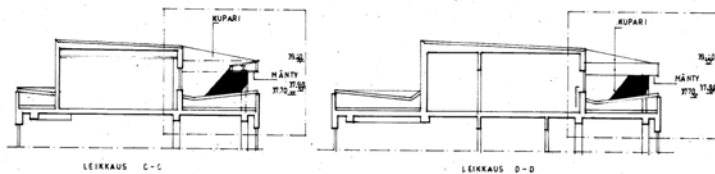
Näiden suurempien muutosten lisäksi sekä toimisto- että urheilutiloissa on tehty lukemattomia pienempiä muutoksia, jotka käsitellään kappaleessa 3.

35. Juhani Jaakkola

36. SVUL, 1981, 262

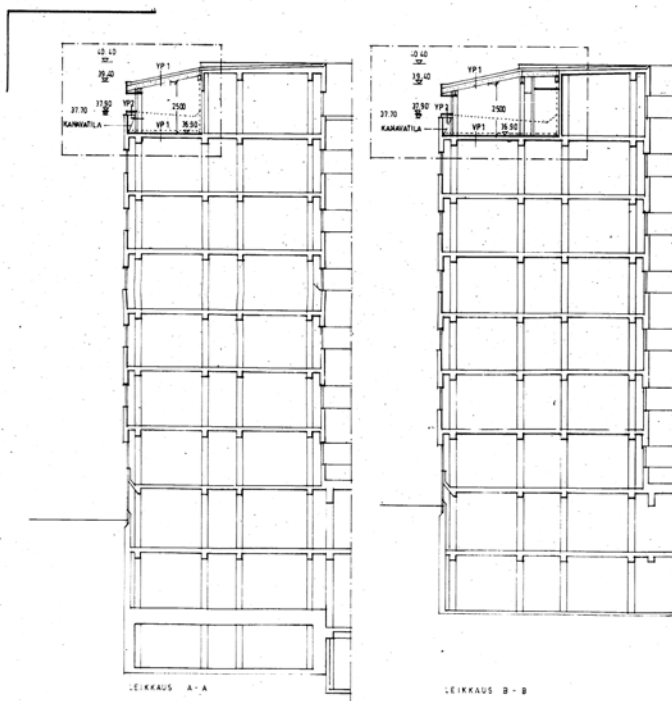
36. SVUL, 1981, 266

37. SVUL, 1981



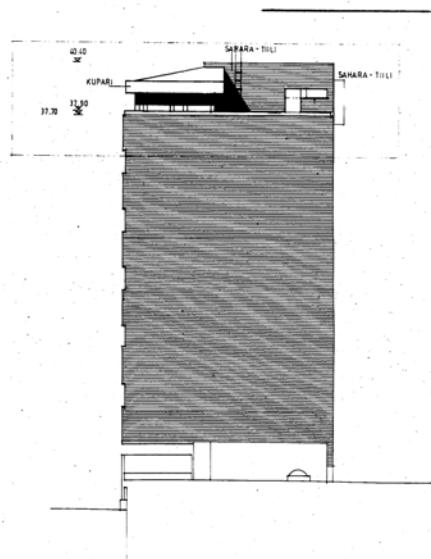
LEIKKAUS C-C

LEIKKAUS D-D



LEIKKAUS A-A

LEIKKAUS B-B



ETELÄPÄÄTY

HYÖNSYKUNNAN ALUE

VP 1
Loppuseinän yläohjarkite
-suojakite & 4-in. 25 kg/m²
-villateerasta laukka C, kalliin-
takuu = 1:50
-70 mm mineraalivilla 012/25,
kummitiilikkeen kattoon
-250 mm Siporex - kattotäyttö
-pintakäsitely
k = arvo 0,25 kva/m²

VP 1
Triplitinseinä lattianrakennus
-rakittorakenteet ja eristykset puolesta
rakennuksen yläpuolelta
-pintakäsitely
-50 mm huoneenmuuraus, RT 22,
luokka 3-4-20
-olemassa oleva betonilattia

VP 2
-pölyti
-halkimäärä lattiakuuk B
-2 x 70 mm jäsälä mineraalivilla
-pintakäsitely 55 mm
-60 mm pölytiikkä muuraus
k = arvo 0,21 kva/m²



HELSINKI KAUPUNGIN SUOJELUKÄSITÄNTÄ
21.8.1982
KUNNAN KUNTOVAIKUTUS
21.8.1982

83-001029

| TÖÖN URHEILUTALOSAATIO KATTOKERROKSEN LAAJENNUS | |
|--|--------|
| PÄÄPIRUSTUS | |
| LAAJENNUS | |
| HELSINKI S. KAMP OSA KORTTELI 525 TONTTI 4 | Ark |
| OSOITE SOPHIAKATU 11 A 00152 HELSINKI 21 | |
| LEIKKAUS* (A-A, B-B, C-C, D-D) | |
| mittakaava 1:20-1:200 A-F2 | |
| MITTAKAAVA 1:50 B-100 | |
| HELSINKI 21.8.1982 | |
| LEIKKI TERAIVUVA ARKITEHTI SAFA W.G | PIIR 3 |
| TAAKKIE T. OLLAS HELSINKI 44 P.5625566 | |

Laajennuksen pääpiirustuksia vuodelta 1982. RAKVV



3, Nykytilanne

TIILIMUURAUUS

Puhtaaksimuurattu, vaalea hiekanvärinen "Sahara"-tiili.

IKKUNANPUITTEET

Tummaksi petsattua tammi

SISÄÄNKÄYNTIEN JA PARVEKKEIDEN ALAKATOT

Tummaksi petsattu tammi

PELLITYKSET

Kupari

MAANTASOKERROKSEN JULKISIVUT

Pronssilevyt ja -säleiköt

Seuraava inventointi on yleispiirteinen ja siinä on tarkasteltu nykytilannetta ja säilyneisyyttä yleisesti tilaryhmittäin. Kohdetta on dokumentoitu valokuvaamalla.

3.1, Julkisivut ja hallien katto

Julkisivut ovat pitkälti alkuperäisessä kunnossa. Sisäänkäyntien kohdalle tiilinauhaan on lisätty pienet peltiset lipat, oletettavasti lumiesteiksi, sekä valvontakamerat, valkoisine, pintavetoina vedettyine johtoineen. Alkuperäiset, kokonaisuutta täydentävät nimikyltit on korvattu uusilla, jotka eivät oikein istu kokonaisuuteen. Etenkin nykyisen Aikuisopiston sisäänkäynnin kohdalla Töölöntullinkadun puolella alkuperäinen linjakuus on jäänyt jäteastioiden, sähkökaapin, postilaatikon, uusien nimikylttien ja sekalaisen ikkunateippausten varjoon.

Töölöntullinkatu 8:n sisäänkäynnin yläpuolella lukee vielä nimi Toimihenkilö- ja virkamiesjärjestöjen keskusliitto, vaikka TVK teki konkurssin 1992. Oven viereisestä taulusta on edelleen nähtävissä talon perustajakunta, peräti kaksikymmentäyksi liittoa ja

järjestöä.³⁸

Oleellisesti rakennuksen ulkohahmoon on vaikuttanut uuden Työterveyslaitoksen rakentaminen suoraan SVUL:n talon päätyyn kiinni vuonna 2000. Urheilutalon sisäänkäynti oli sijainnut samalla tavalla auki olevassa kulmassa kuin toimitalojen sisäänkäynti, mutta uuden rakentamisen myötä tämä sisäänkäynti on jäänyt ikävästi puristuksiin. Samalla Topeliuksenkadun puoleinen tiilipääty ja kallion (ja myöhemmin squashhallien) yli pilkottanut urheiluhallin kaarikatto on peittynyt näkyvistä.

Osa uimahallin kattolyhtyjen alkuperäisistä ikkunoista on korvattu alumiini-ikkunoilla, joiden detaliikka ja väri (harmaa RR23 -sävy) eivät istu alkuperäiseen kokonaisuuteen. Pyöreät kattokuvut ovat patinoituneet, mutta muutamaa kappaletta lukuun ottamatta lasiset kuvut ovat säilyneet ehjinä. Tähän vaikuttaa varmasti myös se, että kattopinta ei ole ollut käytössä piha-alueena.

Topeliuksenkadun puoleisessa ulkonurkassa ja entisen TVK:n siivessä sisäpihan puolella on uusittu julkisivutiiliä. Uudet tiilet eivät ole aivan samanlaisia

38. HS 1995

kuin alkuperäiset, jolloin "paikkaukset" näkyvät selvästi.

Rakennuksen "juju", nurkan yli kiertävä nauhaikkuna on säilyttänyt ilmeensä. Kulmaikkunat on kuitenkin jossain vaiheessa vaihdettu alumiinisiin umpiolasielementteihin, muiden ikkunoiden ollen edelleen alkuperäisiä.



Alkuperäisiä ikkunoita.



Ulkonurkan ikkunat on vaihdettu umpiolasielementeiksi.



Alkuperäinen ikkunalasi.





Uusi työterveyslaitos on rakennettu Töölön Urheilutalon päätyyn kiinni.



Alkuperäinen kaide Urheilutalon sisääkäynnin luiskalla.



Entinen SVUL:n sisääkäynti Topeliuksenkadun kulmassa.



Entinen TVK:n sisäänkäynti Töölöntullinkadulla.



Pohjakerros erottuu muusta julkisivusta pronssilevyineen ja -säleikköineen.



Töölöntullinkadun sisäänkäynti on nykyasussaan hieman sekava.



Töölöntullin puolella maata on pengerretty tukimuurin avulla niin, että yläkellarin tiloihin on saatu avattua suurempia ikkunoita.



Topeliuksenkadun puolella välipohjan liittymä julkisivuun on detaloitu niin, että voimistelusalii on saatu ikkuna.



Julkisivutiiliä on uusittu ulkonurkissa ja entisen TVK:n siivessä sisäpihan puolella. Topeliuksenkadun puoleisen sisäänkäynnin yläpuolelle on lisätty pellitykset, ilmeisesti lumiasteiksi.



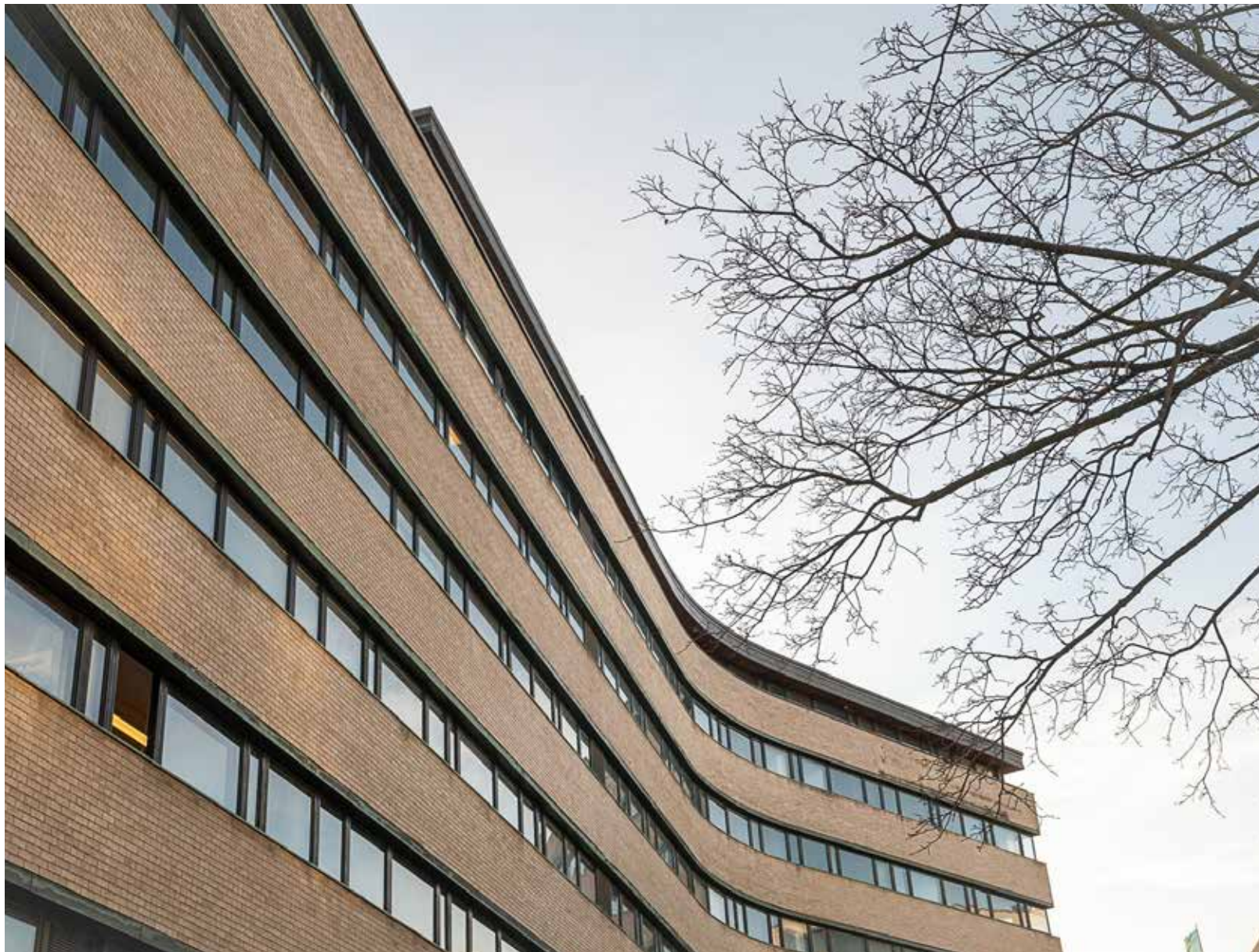


*Ylhäällä: Katolle on myöhemmin lisätty ilmastointilaitteita putkistoineen.
Vasemmalla: Osa kattolyhtyjen ikkunoista on vaihdettu.*





Urheilu- ja uimahallien katto ja sisäpihan puoleinen julkisivu toimistosiiven tuuletusparvekkeelta nähtynä.





Liikunta- ja uimahallitilojen sisäänkäynti oli aiemmin samalla tavalla kulmastaan auki kuin SVUL:n puoleinen sisäänkäynti, ja palloiluhallin kaareva katto pilkkotti kallion takaa kadun puolelle.



Kun uusi Työterveyslaitos rakennettiin kiinni Töölön Urheilutalon päättyyn, jäi liikuntatilojen sisäänkäynti puristuksiin.



Kuudennen ja seitsemännen kerroksen välisen ilmavan kierreportaan hieno detajjiikka on säilynyt.

3.2, Toimistotilat

Seuraavissa kappaleissa on tarkasteltu rakennuksen nykytilannetta ja säilyneisyyttä yleisesti tilaryhmittäin.

Alun perin SVUL:n ja sen vuokralaisten käyttöön suunniteltu osa rakennuksesta muodostuu kahdesta maanalaisesta kellarikerroksesta, yhdestä osittain maanpäällisestä kellarikerroksesta sekä seitsemästä varsinaisesta kerroksesta. Kellarikerrosten sisätiloja ei tässä yhteydessä käsitellä, sillä niiden merkitys säilyneisyystarkastelussa on vähäinen.

Pääsisäänkäynti Topeliuksenkadulta johtaa tuulikaapin kautta avoimeen aulatilaan. Aulan ulkoseinät ovat kauttaaltaan lasia, ja kupariset karmit ja puitteet ovat alkuperäiset. Sisäänkäyntiaula on aivan katutasossa, hieman muuta maantasokerrosta alempana. Rakennuksen päähissit sijaitsevat aulan alatasolla. Aula on alun perin ollut avarampi, ja alatasolta toimistokäytävälle nouseva kolmen askelman porraskäytävä on sijainnut tilan kulmassa vapaasti. Sisäänkäyntiä vastapäätä on myöhemmin rakennettu info-/vastaanottokoppi, ja portaan toiseen reunaan on lisätty luonteeltaan kokonaisuuteen sopimaton ramppi.

Näiden muutosten seurauksena aiemmin väljä ja tyylikäs tasoero on nyt melko ahdas ja sekava.

Aulatilan lattiat ja porraskäytävät ovat mosaiikkibetonia, ja portaiden etureunassa on leveät tammilistat. Hissien ovet ja oviseinien puitteet ja listat ovat messinkiä. Näkyvä elementti aulassa ovat jyrkät, messinkipellillä päällystetyt pilarit. Alakatto on uusittu metallikasettia, ja seinät on maalattu tilaan sopimattomilla sävyillä. Aulatilan alkuperäinen asu on hahmotettavissa, mutta lisätyistä elementeistä ja uusista, liian kirkkaista ja näkyvistä valaisimista johtuen nykytila on sekava ja hieman tunkkainen.

Porrashuoneet vaikuttaisivat olevan alkuperäisessä asussaan. Portaat ovat linoleumpintaisia, samoin porrastasanteet. Portaissa on metalliset pinnakaiteet ja mustalla kumilla päällystetyt käsihoiteet. Seinät ovat valkoiseksi maalatut.

Sisäänkäyntiaulan kupeeseta ylemmän kellarikerroksen ravintola- ja konferenssitiloihin johtavat portaat ovat myös mosaiikkibetonia, ja etureunoissa on leveät tammilistat. Seinät ja kiinteät betonikaiteet ovat maalattuja. Osassa portaikkoa

on alkuperäiset, kauniin minimalistisesti detaljoidut metalliset pinnakaiteet. Käsihoiteet ovat tammea.

Yläkellarin aulan yhteydessä olleista kahdesta kokoushuoneesta on säilynyt vain toinen. Tämän Sisu-nimisen huoneen materiaalit ovat luultavasti alkuperäisiä. Lattia on tummaa mosaiikkiparkettia ja yläikkunallinen takaseinä on verhottu puurilla. Ala-aulan toisella puolella sijaitsevassa konferenssi- ja ruokailutilassa on kuusi pyöreää kattoikkunaa, jotka ovat tuoneet tilaan valoa korttelin sisäpuolelta. Kattolyhdyt on kuitenkin myöhemmin levytetty umpeen.

Aulatilan sekä konferenssi- ja ruokailutilan lattiat ovat suurikuvioista mosaiikkiparkettia ja ne ovat ilmeisesti alkuperäiset. Katto on muissa tiloissa uutta metallikasettia, paitsi konferenssi- ja ruokailutilassa, jossa se on alkuperäistä metalliritiläkasettia. Seinät ovat maalattuja. Ruokailusalin ja siihen avautuvan avokeittiön/tarjoilutilan tilasarja on alkuperäinen, mutta itse avokeittiö on uusittu kokonaan. Tämän ja ruokailusalin välillä on alkuperäiset liukuovet, jotka on maalattu myöhemmin siniharmaiksi, mutta niissä on maalin alla alkuperäiset vetimet.

Toimistokerrosten aulojen ja keskikäytävien tilasarjat ovat säilyneet suhteellisen hyvin, mukaan lukien Töölöntullin puoleisten käytävien kaarevat seinät, vaikka toimistotilojen huonejakoja on uusittu ja muutettu useampaankin otteeseen käyttäjien kulloistenkin tarpeiden mukaan. Toimistohuoneiden ovet on sijoitettu paksun seinärakenteen huoneenpuoleiseen pintaan, jolloin ovisyvennykset rytmittävät käytävätilaa. Ovien yläpuolella on ikkuna, josta pitkät käytävät saavat myös luonnonvaloa. Ovet ovat suurelta osin alkuperäisiä tammiovia, osa on korvattu alkuperäisen kaltaisilla tammiviiluvilla. Muutamassa ovelussa on alkuperäinen painike. Kaikkien varsinaisten kerrosten hissien ovet ovat messinkiä ja ovisyvennyksen osuus sekä listat tammea. Itse toimistohuoneissa on vain vähän, jos ollenkaan, alkuperäisiä pintoja ikkunoita lukuun ottamatta. Käytävien lattiat ovat mosaiikkibetonia ja seinäniä on maalattu eri kerroksissa useaan eri otteeseen, joten tämänhetkinen yleisilme on varsin sekava. Samoin valaisimia on lisätty ja uusittu eri kerroksissa.

Kuudennen ja seitsemännen kerroksen välinen kierreporras on säilynyt erityisen hyvin. Vähäeleisen elegantisti detaljoidut, mustaksi maalatut teräskaitteet,



Pääsisäänkäyntiaula nykytilassaan.
Infokoppi ja luiska on lisätty myöhemmin.

ja keskipilarista kannatetut betoniaskelmat tekevät portaasta keveän ja ilmavan. Myös kierreportaana askelmissa on mosaiikkibetonipinta.

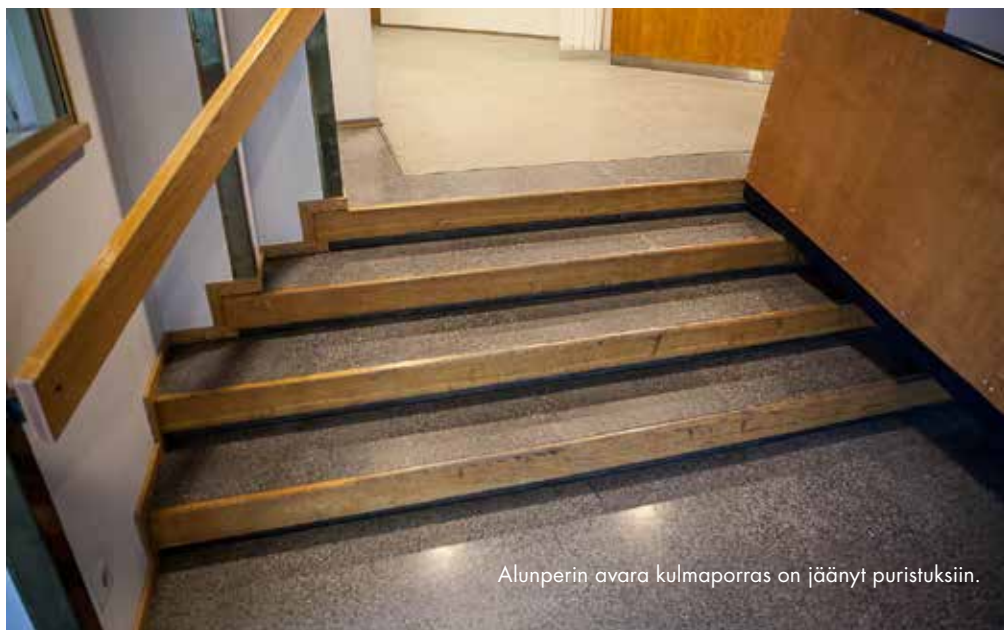
Aulatilat, portaat alakertaan sekä alakerran aula/ravintola/konferenssihuone –kokonaisuus ovat rakennuksen parhaiten säilyneet sisätilat, porrashuoneiden ja erillisen kierreportaana ohella.



Pääsisäänkäyntiaula nykytilassaan.
Infokoppi ja luiska on lisätty myöhemmin.



Sisäänkäyntiaula käytävältä nähtynä.

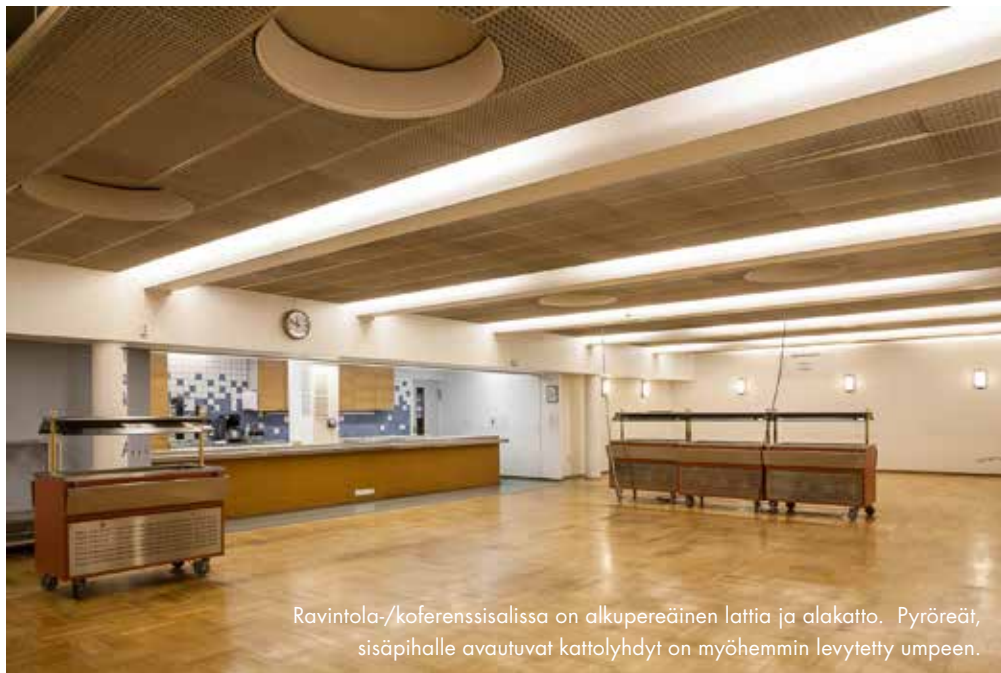


Alunperin avara kulmaporras on jäänyt puristuksiin.



Hissin peitelista on rikkiöontunut ja seinä on maalattu kokonaisuuteen sopimattomalla sävyllä.





Ravintola-/koferenssisalissa on alkuperäinen lattia ja alakatto. Pyöreät, sisäpihalle avautuvat kattolyhdyt on myöhemmin levytetty umpeen.



Toinen neuvottelutiloista (Sisu) on säilynyt alkuperäisessä asussaan. Yläikkunat aukeavat alaspainetulle pihasuudelle.







Viereinen sivu:

Suurin osa ovista on alkuperäisiä. Osa käytävistä on myöhemmin maalattu kokonaisuuteen sopimattomasti.

Tämä sivu:

Töölöntullin puoleisen rungon keskeiskäytävän kaarevuus on tärkeä elementti rakennuksen suunnitteluratkaisussa. Käytävän puoleiset ovisyvennykset ja ovien yläpuoliset ikkunat tuovat valoa ja rytmiä käytäviin.





Viidennen kerroksen aulassa on tehty joitakin väliseinämuutoksia.



Hissien ovet ja tammilistat ovat alkuperäiset.



Kierreportaan detajiiikka on siroa ja eleganttia.



Ylimmän kerroksen kierporras on säilynyt alkuperäisessä asussaan.



Sisennetyt kantavat pilarit jättävät ikkuna-ajan vapaaksi.



Ylimmän kerroksen laajennusosassa kantava pili on julkisivun pinnassa ja tilassa on viisto sisäkatto.



Tavallinen toimistohuone.





Tämä sivu:

Työterveyslaitoksen tiloihin avattiin myöhemmin kirjasto.





3.3, Uimahalli- ja urheilutilat

Seuraavissa kappaleissa on tarkasteltu tilojen nykytilannetta ja säilyneisyyttä yleisesti tilaryhmittäin.

Urheilu- ja uimahallien puolella tilasarjat ovat säilyneet pääpiirteittäin, mutta tarkemmin katsottuna hyvin harva elementti on enää aivan alkuperäisessä muodossaan.

Hallien ylätasolla kiertävä parvitiila on alun perin ollut hyvin selkeä ja linjakas. Betonisen umpikaiteen päällä oli kevyempi metallinen käsijohde. Parven takaseinä oli umpinainen, ja siinä oli vain muutamia ovia. Sisäänkäynniltä katsottuna vasemmalla käytävän päässä oli pieni kioski, ja oikealla parven levennyksen kohdalla parturi-kampaamo, tilassa vapaasti seisovien kaarevien seinäkkeiden suojassa. Kassa- ja infotiski on myöhemmin uusittu, mutta se on alkuperäisellä paikallaan, samoin kuin pukutilat, liikuntatila ja palloiluhalli. Topeliuksenkadun puoleiset hoitotilat on myöhemmin muutettu kahvilaksi, ja parven takaseinä on tältä osin puhkottu miltei kokonaan. Entisen kuntoutusaltaan paikalle on rakennettu kampaamo, joka myös on avattu parvitiilaan. Toisessa päädyssä, alkuperäisen kampaamon paikalla, parvitiilan levennys

ja näkymä altaille on tukittu solariumkopeilla. Ylätason parvi on myöhemmin erotettu allastilasta kattoon asti ulottuvalla lasituksella.

Palloiluhalli on pitkälti alkuperäisessä asussaan. Hallissa on alkuperäiset seinä- ja kattomateriaalit, ja jopa alkuperäiset kattovalaisimet sekä koripallotelineet. Ikkunakarmit ovat alkuperäisiä, mutta alun perin kirkkaat lasit ovat nykyään läpinäkymättömät.

Uimahallin allastasolla on tehty useampia korjauksia ja muutoksia vuosien varrella. Ison altaan ja lastenaltaan välissä on alun perin ollut useampi metri lattiapintaa, mutta isoa allasta on myöhemmin laajennettu niin, että altaiden välillä on nyt vain niitä erottava seinä ja sen päällä kaide.

Allastilan lattialaatoitus on alkuperäinen, tai se on uusittu alkuperäisen kaltaisilla laatoilla. Laatta on eläväpintaista luonnonkiveä ja siinä on kapea sauma. Muu laatoitus altaissa, pilareissa, seinissä ja tasoeroissa on uusittu. Kattomateriaalit, listoitukset ja muut pinnat on uusittu, ja seiiniin on lisätty puuritiilöitä.

Hallitiilan valaistus on ilmeisesti alunperin ollut

melko hämärä. Kaikki valaisimet onkin uusittu ja niitä on lisätty reilusti. Allastilan pitkät kattoikkunat on säilytetty, mutta niiden sisään on asennettu loisteputkivalaisimet, jotka toisaalta peittävät suurimman osan luonnonvalosta.

Allastasolle on myöhemmin rakennettu valvojan koppi ja pesuhuonetta on kasvatettu viuhkamaisesti altaiden suuntaan.

Parvikerroksen takaosasta johtaa suora avoporras allastasolle ja erilliseen saunatilaan. Tämä betoniporras on säilynyt alkuperäisenä. Sen detaljointi on siroa ja suoralinjaista, ja se on riiputettu välipohjasta siten, ettei porraskalpeita kosketa lattiapintaa alatasossa. Porraskalpeissa on mosaiikkibetonipinta, ja kaide ja käsijohde ovat kuparisia. Alun perin täysin vapaasti riippuneen portaan alle on kuitenkin myöhemmin rakennettu ritiläpintainen seinäke, jonka takana säilytetään vesiliikuntavälineitä. Portaan yläpäässä tasanteella on alkuperäinen kuparikaide, mutta avokaitteeseen on myöhemmin lisätty lasit.

Edellä mainittu betoniporras ja palloiluhallin sisätila ovat urheilu- ja uimahallin ainoat alkuperäisessä asussa säilyneet kokonaisuudet.





Viereinen sivu vasemmalta oikealle:

Parven alunperin avoin kaide on lasitettu.

Kassa ja infotiski on uusittu ja kulkuportit lisätty.

Alkuperäinen kioski on purettu ja kampaamo- ja hierontatilat rakennettu kuntoutusaltaan tilalle.

Alunperin umpinainen seinä on avattu ja hoitotilojen tilalle on tehty kahvio.

Tämä sivu:

Parturi-kampaamo sijaitsi alunperin yläkellarin parvikäytävän leveimmässä kohdassa, tilassa vapaasti seisovissa, pyöreissä elementeissä. Paikalle on nyt tuotu solariumkoppeja, jotka peittävät näkymän altaalle.





Allastasolle johtava suora porttas
on säilynyt alkuperäisenä, mutta
portaan alle on rakennettu seinäke.

Yläkerran alkuperäiseen
avokaitteeseen on lisätty lasit.





Uimahalli alkuperäisessä asussaan. MFA



Uimahalli vuonna 2017.



Uimahalli alkuperäisessä asussaan. SVUL



Uimahalli vuonna 2017.



Uimahalli alkuperäisessä asussaan. MFA



Uimahalli vuonna 2017.



Palloiluhalli alkuperäisessä asussaan. UM



Tömistäjät tammikuussa 2017. Pelivuoron jälkeen vietettiin yhden jäsenen 80-vuotissyntymäpäiviä alakerran yksityissaunaosastolla, joka toimi aikanaan myös presidentti Mauno Koiviston pukuhuoneena hänen käydessään Töölön Urheilutalolla pelaamassa.

4, Yhteenveto

KAUPUNKIKUVALLINEN JA RAKENNUSTAITEELLINEN MERKITYS

1900-luvun alkupuoliskolla toimistotornit alkoivat ilmaantua kaupunkien keskustoihin ja alkoi kilvoittelu korkeimman tittelistä. 1900-luvun puolivälissä suosiotaan alkoi nostattaa myös toinen ratkaisu: esikaupunkialueelle rakennettu kerroskorkeudeltaan matalampi toimitalo. Tämän lisäksi oli luonnollisesti yleistä, että toimistorakennus sijaitsi kaupunkirakenteen keskellä sulautuen katukuvaan. Viimeksi mainitut tapaukset tuntuvat tosin harvoin nousseen merkittäviksi toimistoarkkitehtuurin esimerkeiksi.³⁹ Töölön Urheilutalo on esimerkki viimeksi mainitusta. Se ei yritä olla maamerkki eikä tilaajansa monumentti, vaan ottaa paikkansa kaupunkirakenteessa rauhallisen vähäeleisesti.

60-luku oli suomalaisessa arkkitehtuurissa harvinaisen vilkkaan keskustelun aikaa. 1950-luvun suomalaista arkkitehtuuria pidettiin "60-luvun nuorten vihaisten miesten" keskuudessa elitistisenä ja ekspressiivisenä, ja käytettyä muotokieltä epäyhteiskunnallisena. Aaltoa syytettiin eksklusiivisuudesta, Pietilää subjektiivisuudesta ja Revelliä formalismista.⁴⁰ Teräsvirran SVUL:n talo olisi tässä luokittelussa ehkä

päässyt formalismin kategoriaan.

Nuoret arkkitehdit halusivat arvioida suunnittelun tavoitteet ja arkkitehtuurin sisällön uudestaan. Tavoitteena oli luoda tutkimustietoa hyväksikäyttävä, anonyymi, esteettisesti kontrolloitu, loogis-matemaattinen ja käyttäjakeskeinen arkkitehtuuri.

Tätä teknologisesti korostunutta systeemi-arkkitehtuuria edelsi kuitenkin paluu funktionalismin lähteille, jonka välittäjinä opiskelijoille toimivat Kirmo Mikkolan mukaan TKK:ssa 1960-luvun alussa Aulis Blomstedt ja Aarno Ruusuvoori.⁴¹ Teräsvirran SVUL:n talosta välittyi tätä funktionalismin optimismia ja humanismia, joka 60-luvun kuluessa jäi usein puuttumaan nuorempien arkkitehtien konstruktivistissa arkkitehtuurissa.

Leimallisinta rakennukselle on toisaalta sen suvereeni massoitelu ja hienovaraisesti mietitty asema kaupunkirakenteessa, sekä toisaalta taidokas materiaalinkäyttö ja detalliikka. Erytisen tärkeä elementti kokonaisuuden kannalta on ulkukulmien elegantti detaljointi, jossa ikkunanauha kiertyä katkeamattomana kulman ympäri.

Vaikka kokonaisuus on vähäeleinen, luo se hyvällä tavalla yhtenäistä taustaa Töölöntullin monimuotoiselle ympäristölle. Töölön Urheilutalo, Haartmaninkadun laitokset ja Auratalo muodostavat kokonaisuusmitelman, joka edustaa hyvin aikansa toimisto- ja laitosrakentamisen periaatteita.

SVUL:N JA TVK:N TALOT OSANA KAUPUNKILAISTEN ELÄMÄÄ

Töölön Urheilutalon uima-altaat ja urheilusalit ovat vuosikymmenten aikana olleet täysitehoisessa käytössä. Presidentti Mauno Koivisto kävi Laserporukkansa kanssa Töölössä pelaamassa lentopalloa pari kertaa viikossa, ja myös pääministeri Paavo Lipponen on ollut talon vakituksia kävijöitä.⁴² Uskollisimpia lentiksen pelaajia ovat kuitenkin olleet Tömistäjät, Työterveyslaitoksen johtajatutkimuksen koekaniinit, jotka valittiin 1968-1969 satunnaisesti edustamaan liikuntaa harrastavaa johtajistoa, vertailuryhmänään "laiskat" johtajat.⁴³ Porukan henki on ollut niin hyvä, että Töölössä tömistellään edelleen säännöllisesti. Varsinaisia perustajajäseniä ei pelaamassa enää ole, mutta moni on ollut mukana jo vuosikymmenien ajan, vanhimman pelaajan ollen jo 85-vuotias.⁴⁴ Urheilutalo on auki aamuvuorhaisesta

39. Mustonen 2013, 9

40. Mustonen 2013, 11

41. Mustonen 2013, 11

42. Mauno Honkanen

43. HS 1995

44. Mauno Honkanen

iltamyöhään, ja se on aina täynnä vilkasta toimintaa.

Toimistopuolella urheilua ja terveyttä on edistetty alusta asti, sekä SVUL:in että Työterveyslaitoksen taholla. Töölön Urheilutalossa nämä toiminnat ovat voineet limittyä luontevalla ja toimivalla tavalla.

TVK:n talo on viime vuosina ollut usean ulkomailta tulleen ensimmäisiä kosketuksia Suomeen, heidän käydessään Aikuisopiston suosituilla suomenkielenkursseilla.

SÄILYNEISYYS

Töölön Urheilutalo on kokonaisuudessaan hyvin säilynyt, ja se ilmentää aikansa toimistotaloille tyypillisiä pyrkimyksiä. Se on edustava esimerkki Teräsvirran oivaltavasta otteesta rakennusten massoittelussa, ja ilmentää hyvin arkkitehdin kaupunkisommitelmallisia pyrkimyksiä. Auratalon säilyttävän korjauksen myötä on Töölön Urheilutalon asema hienosti säilyneenä kokonaisuutena entistä tärkeämpi.



Lähteet

Arkistolähteet

Helsingin kaupunginmuseon kuva-arkisto (HKM)
Helsingin kaupungin rakennusvalvontavirasto (RAKVV)
Helsingin kaupunkisuunnitteluvirasto (KSV)
Urheilumuseo (UM)
Arkkitehtuurimuseo (MFA)

Painetut lähteet


SVUL, 1981. Suomen urheilu SVUL 1900-1980
Arkkitehtitoimisto Schulman, 2011. Entinen biokemian laitos, Unioninkatu 35, Rakennushistoriallinen selvitys
Arkkitehdit Mustonen, 2013. Pohjolan toimitalon rakennushistoriaselvitys ja arkkitehtuurianalyysi
ark-byroo, 2013. Ruskeasuon kampus, Rakennushistoriallinen selvitys
ark-byroo, 2016. Työterveyslaitos, Haartmaninkatu 1, Rakennushistoriaselvitys
Sanna Ihatsu / CasaCo Oy, 2014. Meilahden sairaala-alue, Rakennushistoriaselvitys
Sanna Ihatsu / Virta-Palaste-Leinonen Arkkitehdit Oy, 2011. Naistenklinikka, Rakennushistoriaselvitys
Arkkitehtuurimuseo, 2016. Värikkäämpi, iloisempi, hienostuneempi -Näkökulmia 1960-luvun arkkitehtuuriin

Nettilähteet

Arkkitehtuurimuseon arkkitehtiesittely, Einari Teräsvirta
Helsingin Sanomat, 22.9.1995. Helsingin korttelit kertovat osa 57, Kortteli 520.

Suulliset lähteet

Janne Teräsvirta, arkkitehti, Einari Teräsvirran pojanpoika
Mauno Honkanen, muotoilija, lentopalloryhmä Tömistäjien jäsen
Juhani Jaakkola, Työterveyslaitoksen insinööri, eläkkeellä



Detalji ylimmän kerroksen kierreportaasta.

Miljoonan kävijän raja ylitettiin uimahallin viidennen toimintavuoden aikana. Miljoonas kävijä Yrjö Reijonen sai isännöitsijä Vilho Nurmelta sadan vaapaauinnin lahjakortin.

