

**LAAKSON SAIRAALA**  
**PIHA-ALUEEN YMPÄRISTÖHISTORIALLINEN SELVITYS**  
**LÄÄKÄRINKATU 8**



18.01.2010



Helsingin kaupunki  
**Tilakeskus**



## SISÄLTÖ

ALKUSANAT	2
1 KUVAAUS ALUEEN SUUNNITTELUHISTORIASTA	3
1.1 Laakson sairaalan historiaa	3
1.2 Puistoalueen historiaa	3
2 SUUNNITELMIEN KESKEISET PERIAATTEET JA TOTEUTUNEISUUS	4
2.1 Alkuperäinen suunnitelma 1920-luvulta	4
2.2 Täydennysrakentaminen 1950–60-luvuilla	8
2.3 Eteläisen puistoalueen lohkominen 1970-luvulta lähtien	10
2.4 Sairaalarakennusten alueen täydennysrakentaminen 1980–90-luvuilla	11
3 ALUEEN NYKYARVOT JA OMINAISPIIRTEET	14
4 SUUNNITELMAN VAIKUTUKSET ALUEEN ARVOIHIN JA OMINAISPIIRTEISIIN	16
5 PERUSTELUT SUUNNITTELURATKAISUILLE	21
LIITTEET	22
Liite 1. Alueen nykytila	
Liite 2. Alueen säilytettävät ja vaalittavat ominaispiirteet	
Liite 3. Aluesuunnitelma	
Liite 4. Kasviluetteloita vuosilta 1931 ja 1947. Lähde: Helsingin rakennusvalvontaviraston arkisto	



## ALKUSANAT

Tämän selvityksen Helsingin kaupungin tilakeskus tilasi Sito Oy:ltä. Tilaajan edustajana oli Raimo Järvinen. Sitossa työn tekivät Hannu Haapa, Sari Rautakoski, Katarina Surakka ja Minna Hakola toukokuussa 2009 - tammikuussa 2010.

Selvitystä varten hankittiin materiaalia maastokäyntien lisäksi Laakson sairaalan, Helsingin Kaupunginmuseon sekä Helsingin kaupungin rakennusvalvontaviraston, kaupunkisuunnitteluviraston ja rakennusviraston arkistoista.



*Kuva. Helsingin tuberkuloosisairaala 1940-luvulla.*

# 1 KUVAUS ALUEEN SUUNNITTELUHISTORIASTA

## 1.1 Laakson sairaalan historiaa

Laakson sairaala rakennettiin alkujaan Helsingin tuberkuloosisairaalaaksi 1920-luvun lopulla. Ensimmäisessä vaiheessa 1929 valmistuivat myös poliklinikkatiloja ja henkilökunnan asuntoja sisältänyt hallintorakennus (rakennus 1) ja kaksi potilaspaviljonkia (rak. 2 ja 3) sekä kattila- ja konehuone, kappeli (rak. 8) ja kaksi autotallia (rak. 5). Tuberkuloosisairaalan alue erotettiin muusta ympäristöstä korkealla betoniaidalla. Vuonna 1939 laajennettiin hallintorakennusta toisen autotallin tilalle rakennetulla läntisellä siivellä.

Seuraava merkittävä uudistusvaihe oli 1950-luvulla. Uusi lämpökeskus (rak. 9) valmistui 1955, talousrakennus (rak. 6) 1956 ja uusi tuberkuloositoimisto (rak. 12) 1960. Tuberkuloositoimiston rakentamisen yhteydessä yhtenäinen ja maisemaa hallitseva aita koki ensimmäiset muutokset.

Potilaspaviljonkien eteläpuolelle rakennettiin vuonna 1981 yksi suuri sairaalarakennus (rak. 4), jossa nykyään toimii mm. Laakson terveysasema.

## 1.2 Puistoalueen historiaa

Puistoalueen alkuperäinen suunnitelmaluonnos on päivätty vuonna 1925. Sairaalaa varten erotettiin vasta perustetusta Helsingin keskuspuistosta noin 9 hehtaarin alue, jota aidattaessa ja rakennettaessa sen puistolunne pyrittiin säilyttämään mahdollisimman hyvin.

Kun Laakson sairaalaa ei enää tarvittu tuberkuloosisairaalana eikä puisto siten ollut enää sen toiminnallinen osa, sairaala-alueen eteläosaa alettiin käyttää tonttimaana. Rakentaminen puistossa muutti sen luonteen täysin. Vuonna 1978 puistoon rakennettiin päiväkotia ja vuonna 1989 puiston eteläkulmaan valmistui neljä asuinkerrostaloa. Puistoon on rakennettu 2000-luvulla lisäksi Invalidisäätiön Käpylän kuntoutuskeskus sekä ns. Neurotalo.

Sairaalarakennusten läheisyydessä puistomuutokset ovat olleet vähemmän radikaaleja.

## 2 SUUNNITELMIEN KESKEISET PERIAATTEET JA TOTEUTUNEISUUS

### 2.1 Alkuperäinen suunnitelma 1920-luvulta

Laakson sairaalan suunnittelu alkoi 1920-luvun puolivälissä. Tuberkuloosisairaalan alkuperäinen suunnitelma on arkkitehti Eino Forsmanin laatima.

Alue suunniteltiin puistomaiseksi klassismin ihanteiden mukaan. Hallintorakennuksen pääsisäänkäynnin edestä avautui pitkä puistoakseli, joka jatkui potilaspaviljonkien välistä luonnonmukaiselle puistoalueelle. Puistoalueella akseli jakaantui pienemmiksi käytäviksi. Alueelle oli sijoitettu tuberkuloosipotilaille tarkoitettuja huvimajoja muotoistutuksineen ja krockettikenttiä. Alueen itäosaan sijoitettiin viljelypalstoja. Koko sairaala-alue erottiin betonimuurilla muusta yhteiskunnasta.



Kuva 1. Sairaalan sisäänkäynti alkuperäisessä asussaan. Lähde: Kaupunginmuseon arkisto.



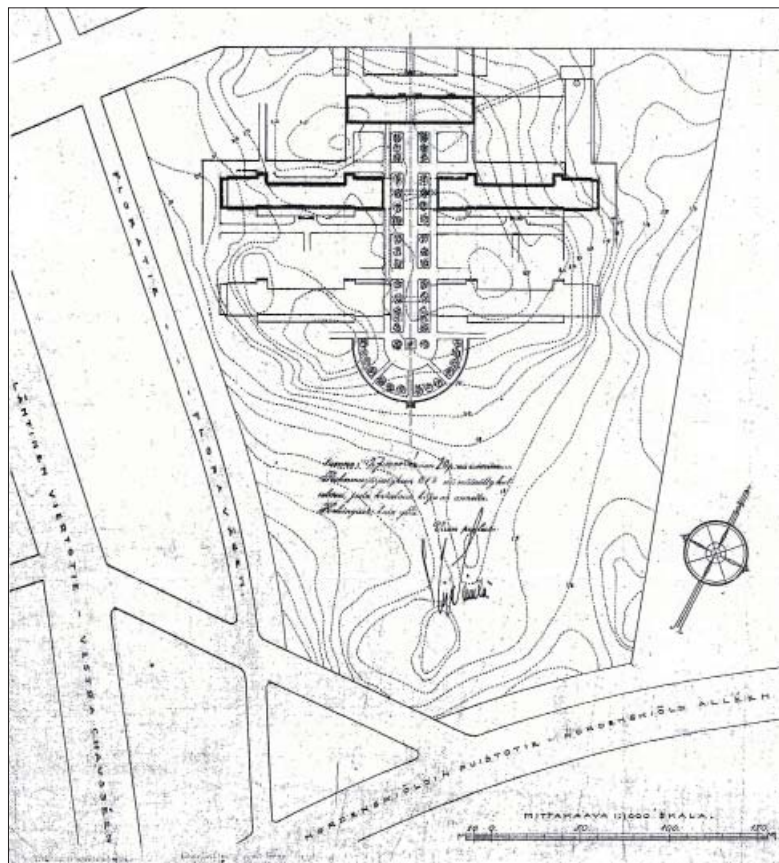
Aidatulle alueelle oli neljä kulkuyhteyttä; hallintorakennuksen pääsisäänkäynti, ajoyhteys autotallille, kulkuyhteys siunauskappeliin ja kulkuyhteys puistoalueelle Nordenskiöldinkadun, silloisen Nordenskiöldin puistokadun puolelta etelästä.



*Kuva 2. Siunauskappelin alkuperäinen käyntiportti oli vastapäätä sisäänkäyntikatosta. Vasemmalla näkyy tähtikoristeisen portin kulma. Lähde: Kaupunginmuseon arkisto.*

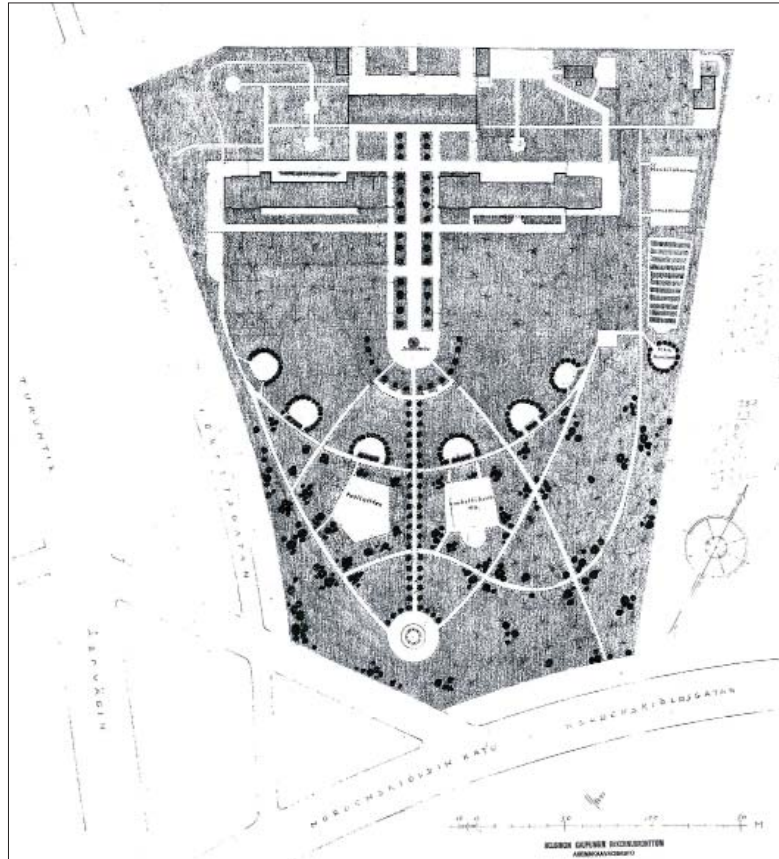
Alkuperäisessä Forsmanin suunnitelmassa oli mukana neljä potilaspaviljonkia. Kahta eteläisempää rakennusta ei koskaan toteutettu. Vuodelta 1943 peräisin olevan ilmakuvaan perusteella hallintorakennuksen länsipuolella on toteutettu suunniteltu käytäväverkosto ja kaksi huvimajaa. Hallintorakennuksen itäpuolelle on toteutettu suunnitellut ajoyhteydet, mutta ei oleskelualueita huvimajoineen. Itäosan viljelypalstat näkyvät myös vuoden 1943 maastokuvassa. Paviljonkien eteläpuolen luonnonmukaisella puistoalueella suunnitelma on toteutettu osittain. Maastokuvasta alueella on nähtävissä yksi (kroketti?)kenttä, mutta muotoistutuksia ei ilmakuvien perusteella ole perustettu.

Hallintorakennusta laajennettiin Forsmanin suunnitelmien mukaan toisen autotallin paikalle rakennetulla kaksikerroksisella lisäsiivellä vuosina 1936–38. Tämä rakentaminen katkaisi sairaala-alueen pohjoispuolen poikkittaisen akselilinjan, joka sisältyi alkuperäiseen suunnitelmaan. Lisäsiipi näkyy vuoden 1943 ilmakuvasa.

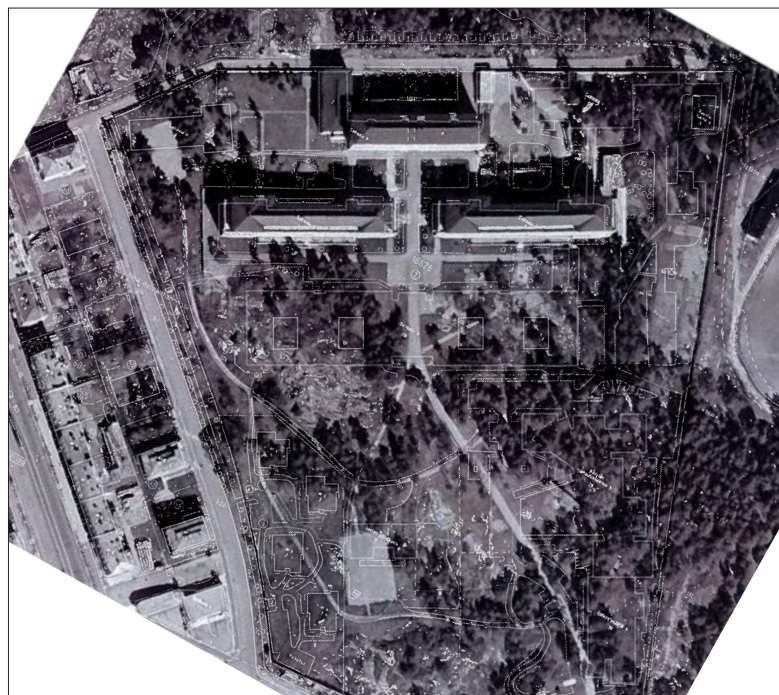


Kuva 3. Sairaala-alueen suunnitelma vuodelta 1925. Lähde: Rakennusvalvontaviraston arkisto.





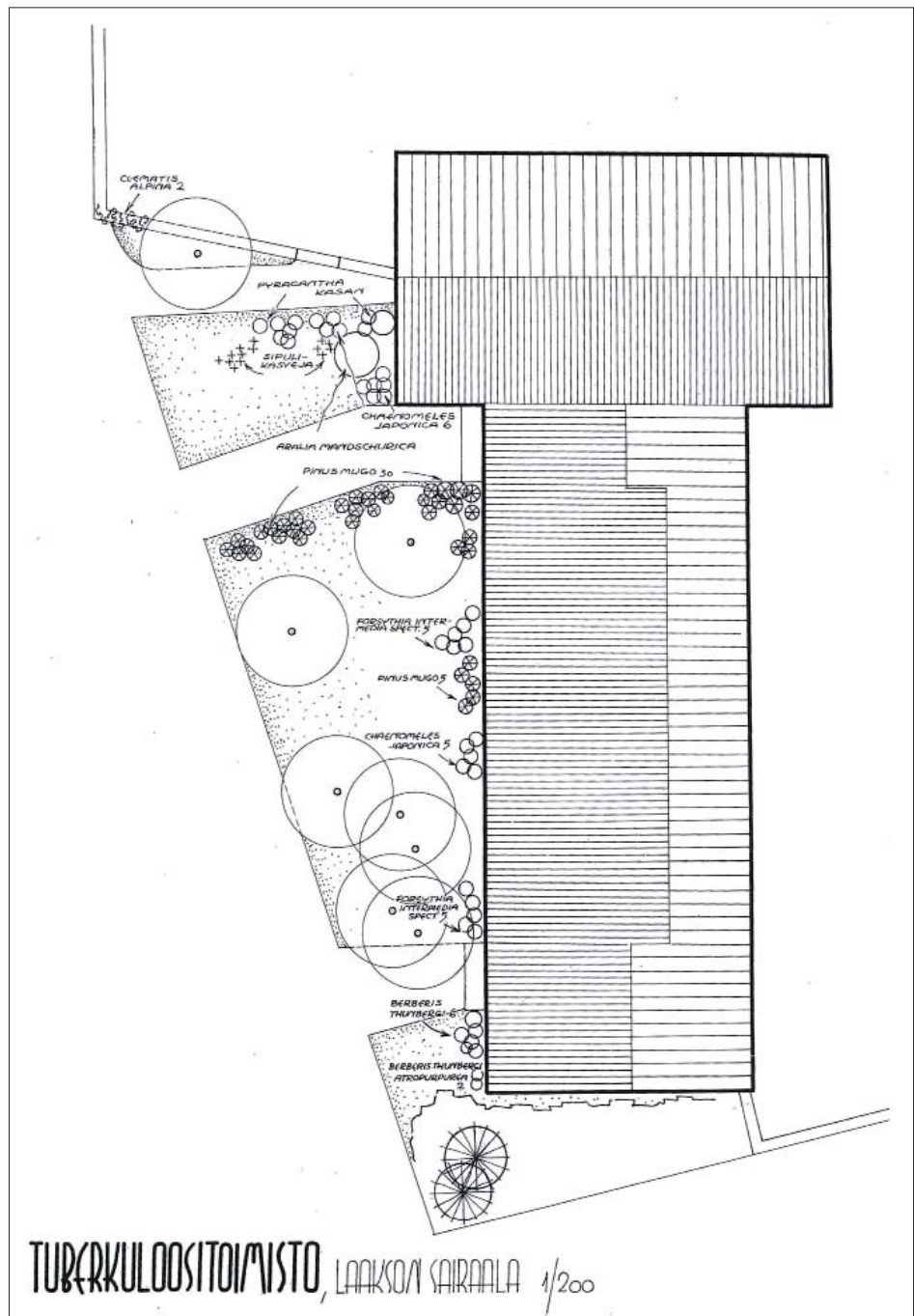
Kuva 4. Lopullinen sairaala-alueen suunnitelma sisältää alueen eteläosassa runsaasti tiloja potilaiden ulkoilua varten. Lähde: Rakennusvalvontaviraston arkisto.



Kuva 5. Vuoden 1943 ilmakuva näkyy tontin eteläosaan toteutettu yksi kenttäalue ja muutamia puistokäytäviä. Lähde: Kaupunkisuunnitteluviraston arkisto.

## 2.2 Täydennysrakentaminen 1950–60-luvuilla

Sairaala-aluea täydennettiin 1950-luvulla kolmella rakennuksella arkkitehtien Märtha Blomstedtin ja Matti Lampénin suunnitelmien mukaan. Vuonna 1955 rakennettiin alueen itäreunaan alueen uusi lämpökeskus (rak. 9). Vanhan lämpökeskuksen paikalle rakennettiin talousrakennus, nykyinen kekkuskeittiö ja ruokala (rak. 6).



Kuva 6. Sairaala-aluea ympäröivä betonimuuri koki ensimmäisen muutoksen, kun tuberkuloositoimistosta tuli vuonna 1960 osa länsinurkan aitaelementtiä. Lähde: Rakennusvalvontaviraston arkisto.

Alueen länsikulmaan valmistui vuonna 1960 tuberkuloositoimisto (rak. 12). Rinteeseen sijoitettu rakennus seuraa maaston muotoja. Rakennus on sijoitettu samaan linjaan alueen vanhojen rakennusten kanssa. Betoniaidan linjaa muokattiin siten, että tuberkuloositoimistosta tuli osa alueen rajaa. Rakennus vetäytyy kadusta, ja rakennuksen eteen muodostuu näin pieni sisääntulopiha.

Nykyisin 60-luvulta peräisin oleva sisääntulopihan kasvillisuus on ränsistynyt ja siitä on enää vähäinen osa säilynyt.



Kuva 7. Onnenpensaat *'Forsythia x intermedia'* ovat osa tuberkuloositoimiston alkuperäistä ympäristösuunnitelmaa.



### 2.3 Eteläisen puistoalueen lohkominen 1970-luvulta lähtien

Sairaalan puistoalueesta on 1970-luvulta lähtien lohkaistu alueita muuhun kuin sairaalakäyttöön. Päiväkodin, kerrostalojen, kuntoutuskeskuksen ja Neurotalon rakentaminen supisti puistoaluetta oleellisesti.

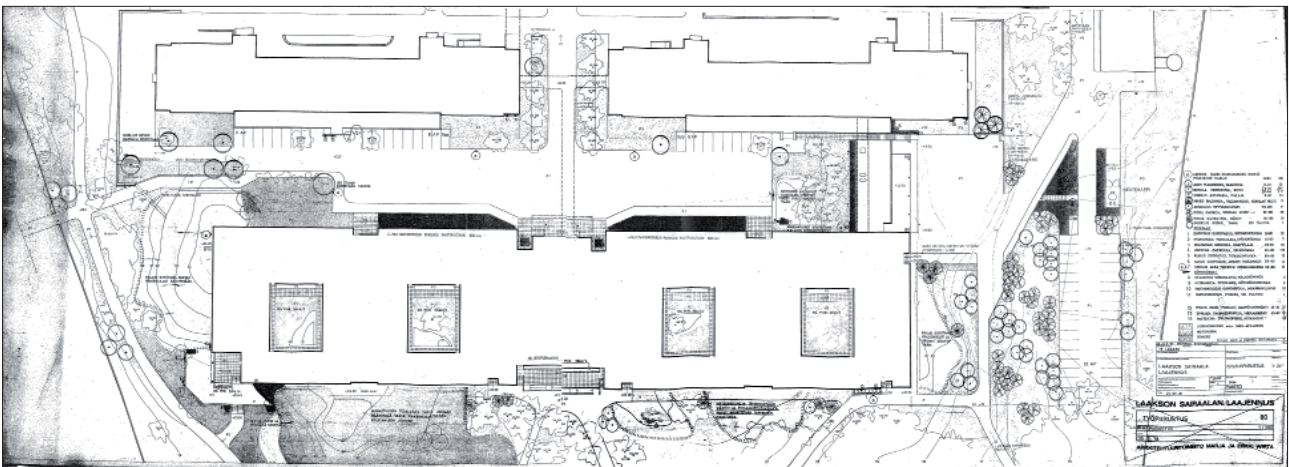


Kuva 8. Sairaala-alueen rakennettua eteläosaa.

## 2.4 Sairaalarakennusten alueen täydennysrakentaminen 1980–90-luvuilla

Sairaala-alueen täydennysrakentaminen jatkui 1980- ja 1990-luvuilla. Toitumatta jääneiden kahden potilaspaviljonkien tilalle rakennettiin vuonna 1981 suuri sairaalarakennus (rak. 4). Suunnittelijana toimi Arkkitehtuuritoimisto Marja ja Erkki Wirta.

Ympäristösuunnittelusta vastasi Helsingin kaupungin rakennusviraston puisto-osaston suunnittelutoimisto. Sairaala-alueen länsipuolelle Urheilukadulta avattiin uusi ajoyhteys pelastustieksi. Paviljonkirakennuksien (2 ja 3) eteläpuolelle perustettiin pysäköintipaikat. Huonokuntoisia puuistutuksia karsittiin ja suuria, hyväkuntoisia puita vaalittiin. Myös runsaasti uusia pensas- ja puuistutuksia suunniteltiin laajennusalueen ympärille. Kuitenkin alueen luonnonmukainen ilme on pyritty säilyttämään. Huoltopihalle sairaala-alueen itäosaan perustettiin pysäköintialue. Osa kulkureiteistä ja uudisrakennuksen sisäänkäyntien edustat on pinnoitettu betonilaatoilla.



Kuva 9. Laakson terveysaseman asemapiirros vuodelta 1978. Urheilukadulta johdetun uuden huoltoajoyhteyden tieltä purettiin osa kivistä tukimuuria. Lähde: HKR:n arkisto.





*Kuva 10. Sairaala-alueen itäosan pysäköintialue. Taustalla on eteläisen puisto-alueen rakennuksista Käpylän kuntoutuskeskus.*



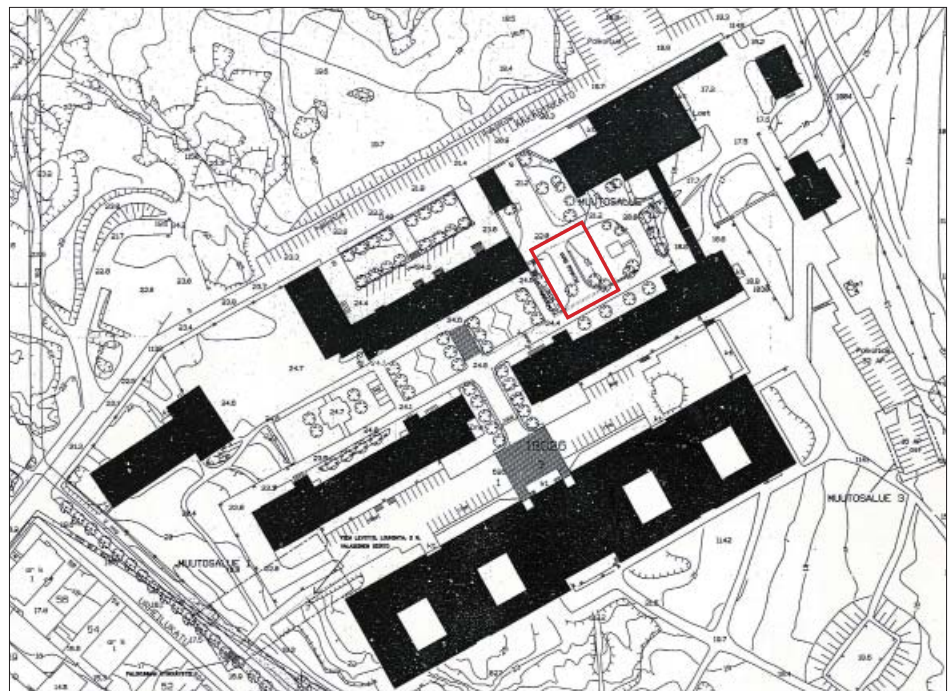
*Kuva 11. Nykyisin lähinnä kevyen liikenteen ja huollon käytössä oleva portti Urheilukadun puolella.*



Alkuperäinen puistosuunnitelma koki suurimman muutoksensa, kun pitkä puistoakseli katkaistiin uuden sairaalarakennuksen toteutuksen seurauksena. Alkuperäinen lehmuskuja on kuitenkin säilytetty. Alueelle on myös istutettu runsaasti lisää puita ja pensaita.

Asemapiirustukseen vahvistettiin vuonna 1997 pihamuutoksia, joiden suunnittelusta vastasi Arkkitehtitoimisto Antti Ilveskoski. Näistä toteutui uuden pihatien yhteys paviljonkirakennuksen 3 pohjoispuolella.

Hallintorakennuksen pääakselin lehmuskujanteen reunoilla olleet, potilaspaviljonkien parvekkeiden alta johdetut kulkukäytävät poistuivat, kun parvekeosiot rakennettiin umpeen lisätilojen saamiseksi sairaalan muuttaneille tarpeille. Muutos on nähtävissä luvun 4 kuvaparissa.



Kuva 12. Uusi pihatieyhteys Lääkärinkadun puolelta saapuville suunniteltiin vuonna 1997. Lähde: Rakennusvalvontaviraston arkisto.

### 3 ALUEEN NYKYARVOT JA OMINAISPIIRTEET

#### 1920-luvun ja 1950-luvun piirteitä

Sairaalan ja puiston vanha ydinalue rakennettiin klassismin ihanteiden mukaisesti formalistiseksi. Rakennusten 1, 2 ja 3 välisellä alueella puistokäytävät ja viheralueet noudattavat alkuperäistä puistosommitelmaa (Nykytilanteen kartta, alue I). Rakennuksen 1 keskiakselia reunustava lehmuskujanne kuuluu 1920-luvun alkuperäiseen sommitelmaan. Vanhoista huvimaja-aiheista on vielä ränsistynyt muisto rakennuksen 2 pohjoispuolella.

Alkuperäisen puistosommitelman keskiakselin päätteenä ollut puistokäytävien hanhenjalka-aihe on vielä nähtävillä rakennuksen 4 eteläpuolella. (Nykytilanteen kartta, alue IV)

Kappelin lähiympäristö edustaa 1920-luvun metsäpuutarhan ihannetta. Sommittelu on vapaamuotoinen ja luonnonmukainen. (Nykytilanteen kartta, alue II) Kappelirakennus (rakennus 8) on asemakaavassa (vuodelta 1986) suojeltu sr-1 –merkinnällä.

Vuonna 1960 valmistuneen tuberkuloositoimiston (rakennus 12) ympäristö edustaa 1950-luvun metsäkalliopuutarhaa.

#### Muurit

Alkuperäiseen puistosommitelmaan kuuluvat luonnonkivimuurit terassitäyttöineen on tehty rakennustöiden yhteydessä louhitusta kivistä. Muurit ovat rakennuksen 1 sisääntulopihalla sekä rakennuksen 2 päädyssä ja pohjoisivulla.

Tuberkuloosisairaalan ja ympäristön erottanut alueen betoniaita on edelleen merkittävä ympäristötekijä ja se on vielä melko hyväkuntoinen.



Kuva 13. Jäljellä olevaa puistoaluetta terveysaseman eteläpuolella.

## Luonnonympäristö

Tuberkuloosisairaala sijoitettiin aikoinaan mäntykankaan kallioiselle lakialueelle. Männikkö hallitsee edelleen kasvillisuutta entisen sairaala-alueen eteläosassa ja sitä on jäljellä myös nykyisen sairaala-alueen reunoilla.

Kasvillisuus vaihtuu kalliomänniköstä itäosan laaksopainanteen tuoreen metsän kasvillisuuteen. Laakson sairaalan piha-alueen tärkeä piirre ovat komeat kalliot, joita täytyy varjella rakennustöiden yhteydessä.

Sairaalan vanhimman osan kasvillisuus on paikoin kärsinyt. Alkuperäisen puistosommitelman keskikäytävää reunustavan lehmuskujanteen puista osa on huonokuntoisia. Lisäksi lehmusrivi on epätäydellinen, koska kaksi puuta puuttuu kokonaan ja neljä puuta on muita nuorempia.

Rakennusten 2 ja 3 eteläpuolelle istutettu hevostakanjarivi on tärkeä ympäristöelementti, vaikka se ei olekaan alkuperäisen suunnitelman osa. Puut ovat iäkkäitä ja ne ovat kärsineet runkovaurioista ja lahovaurioista. Ravintokeskuksen (rakennus 6) ympäristöä ja huoltopihan alue on sommiteltu vapaamuotoisesti. Alueella kasvaa jaloja lehtipuita, koivuja ja kuusia. Lakialueen komeita mäntyjä kasvaa siellä täällä piha-alueella.

Tontin itärajalla kasvavan koivurivin puut ovat huonokuntoisia, niissä on runsaasti kolhuja rungossa ja lahovikaa. Piha-alueen pensasistutukset ovat kärsineet hoidon puutteesta, ne ovat ränsistyneet ja rikkakasvit ovat valanneet pensasalueet.

Sairaala-alueen alkuperäiset sorakäytävät on vuosien kuluessa asfaltoitu, joitakin oikopolkuja nurmen poikki on laatoitettu. Itäisellä oleskelualueella on kestopuiset pihalaatat ja läntinen oleskelualue on nurmipintainen.

Voimassa olevassa asemakaavassa luonnonympäristön säilyttävä suojelumerkintä slp on alueen eteläosassa, jonne on rakennettu kuntoutuskeskus ja Neurotalo.



Kuva 14. Betoniaita on piha-alueen kokoava elementti.



Sairaalan eteläpuolisesta luonnonmukaisesta puistoalueesta on nykyisin enää vähäisiä jäänteitä Käpylän kuntoutuskeskuksen rakennuksen, päiväkodin ja sairaalarakennuksen välisellä alueella. Tämän selvityksen kansikuva näyttää muutoksen laajuuden.

#### 4 SUUNNITELMAN VAIKUTUKSET ALUEEN ARVOIHIN JA OMINAISPIIRTEISIIN

Vuonna 2009 Sito Oy:n tekemän yleissuunnitelman vaikutukset kohdistuvat voimakkaimmin rakennusten 2 ja 4 väliselle alueelle, joka on jo menettänyt alkuperäisen luonteensa 1981 valmistuneen sairaalarakennuksen myötä. Nykyisen pelastustien paikalle rakennetaan uusi ajoyhteys sairaala-alueelle Urheilukadun puolelta. Tämä leventää kulkuväylää ja edellyttää louhintaa. Osa kulkuväylän molemmilla puolilla sijaitsevista suurista puista joudutaan kaatamaan. Kuitenkin 1920-luvulta peräisin oleva alkuperäinen kivimuuri rakennuksen 2 länsipäädyssä pystytään säilyttämään nykyisessä laajuudessaan. Kaadettavat puut korvataan uusilla, mahdollisimman suurikokoisilla taimilla ja samana lajina kuin alkuperäisessä suunnitelmassa.



Kuva 15. Läntisen potilaspaviljongin (rakennus 2) päädyssä oleva tukimuuri ulottui alkuperäisessä laajuudessaan kalliorinteelle asti. Lähde: Kaupunginmuseon arkisto.



*Kuva 16. Nykyinen pelastus- ja huoltotie. Rakennuksen 2 päädyssä olevan tukimuurin pää on vasemmalla.*



*Kuva 17. Nykyisen pelastus- ja huoltotien vieressä on kalliorinne, joka hallitsee rakennusten 2 (taustalla) ja 4 (oikealla) näkymiä.*





*Kuva 18. Uuden sairaalan pääaxselin lehmuskuja v. 1929. Lähde: Kaupunginmuseon arkisto.*



*Kuva 19. Sama kuva 80 vuotta myöhemmin. Kuvasta näkyy myös, miten alkuperäiset potilasparvekkeet on aikanaan rakennettu umpeen.*



Vaikka uuden ajoyhteyden vuoksi kalliota joudutaan louhimaan, pystytään rakennuksen 4 lännenpuoleista jylhää kallion lakea säilyttämään myös runsaasti. Lisäksi kallion juurelta nouseva uusi kevyenliikenteen reitti on suunniteltu kiertämään kalliota mahdollisimman paljon.



*Kuva 20. Oleskelualue henkilökunnan ruokalan edustalla nykytilassaan.*



*Kuva 21. Rakennuksen 2 pohjoispuolella olevan huvimajan villiintynyt nykytila.*

Rakennusten 2 ja 3 välinen lehmuskujanne on tärkeä osa alkuperäistä puistosommitelmaa. Koska suurin osa puista on huonokuntoisia, uusitaan koko kujanne samanaikaisesti. Istutuksina käytetään mahdollisimman suurikokoisia taimia. Suurten puiden lehvästön tuoma varjo poistuu väliaikaisesti, mutta sairaala-alueen puistoakselista saadaan luotua näin myös yhtenäinen kokonaisuus.

Alkuperäisessä suunnitelmassa alueella oli huvimajoja, jotka myös näkyivät ilmakuvissa toteutuneina rakennuksen 2 pohjoispuolella. Nyt tätä ominaispiirrettä pyritään vahvistamaan kunnostamalla rakennuksen 2 pohjoispuolinen huvimaja ja lisäämällä katoksellinen oleskelualue rakennuksen 3 pohjoispuolelle. Oleskelukatoksen muotokieli löytyy 1920-luvun klassismista. Huoltorakennuksen (rak. 9) taakse rakennetaan huoltokatos.

Alueella palautetaan kivituhkapinnoitteita em. oleskelualueille sekä muuttamalla asfalttipolkuja kivituhkapintaisiksi rakennusten 2 ja 12 välisellä puistoalueella.

Sairaala-alueen suuret, hyväkuntoiset puut säilytetään. Uusilla, kohteen luontoon sopivilla istutuksilla lisätään vihreyttä, kuitenkin vaalien alueen avoimuutta. Puiden vaikutus pienilmastoon pyritään säilyttämään ennallaan. Vihreyttä lisätään myös käyttämällä uusien autopaikkojen pintamateriaalina nurmikiviä.



Kuva 22. Huoltopihan vapaamuotoinen kasvillisuus säilytetään. Vasemmalla huoltorakennus (rak. 9), oikealla itäisen potilaspaviljongin (rak. 3) pääty.



## 5 PERUSTELUT SUUNNITTELURATKAISUILLE

Rakennushistoriallisesti merkittävän alueen suojelutarpeiden ja siellä toimivan sairaalan käytännön tarpeiden välillä joudutaan tekemään jatkuvaa sovittelua. Sito Oy:n tekemässä Laakson sairaalan piha-alueen perusrannussuunnitelmassa uusi sisäänkäynti Urheilukadulta on ympäristöteki-  
jöistä johtuen se osa, joka muuttaa nykytilannetta eniten. Se on kuitenkin suunnitelman avainkohta ja toiminnallisesti oleellisen tärkeä esteettömine kevyen liikenteen yhteyksineen.

Suunnitteluratkaisut sovitetaan ympäristöön niin tarkasti kuin mahdollista, jotta tärkeä kallioalue säilyy mahdollisimman hyvin. Uuden sisäänajoyhteyden takia Urheilukadun nykyisen sivuportin leveyttä joudutaan lisäämään nykyisestä, mutta levennys pidetään mahdollisimman vähäisenä.

Jotta ajoyhteys saadaan mahdollisimman loivaksi, sen tasausta joudutaan leikkaamaan nykyistä alemmas ja luiskaa pidennetään. Kevyt liikenne johdetaan ajoyhteyden rinnalla esteettömän yhteyden ja portaiden yhdistelmänä. Kevyt liikenne on ajoyhteyttä ylempänä suojakaiteella varustetun tukimuurin päällä.

Henkilöautoilla ajo alueen läpi on periaatteessa kielletty, mutta sitä ei voi fyysisesti estää ambulanssien liikkumisen takia. Liikennemuotojen jako alueella osoitetaan pintamateriaaleilla: asfaltilla ajoneuvoliikenne on sallittua, mutta kiveysalueella (harmaa poltettupintainen nupukivi) jalankulkija on etuoikeutetussa asemassa. Pääliikennevirroista sivummalla olevilla alueilla voidaan palauttaa alkuperäistä puistokäytävien sorapinnoitetta muuttamalla nykyisiä asfalttipolkuja kivituhkapintaisiksi.

Ambulanssien pääsy rakennusten oville on turvattava kaikissa tilanteissa. Huoltopihan puolelle rakennuksen 4 päätyyn rakennetaan esteetön yhteys ambulanssipaikoilta sisäänkäynnille.

Autopaikkoja joudutaan lisäämään alueella, jotta kaavan ja alueellisen autopaikkanormin minimivaatimus täyttyy. Nykyisin käytetään Lääkärinkadun varrella olevia autopaikkoja, mutta ne vähenevät jatkossa, kun kadun pohjoispuolista aluetta aletaan rakentaa. Lisäpaikat on onnistuttu kuitenkin sijoittamaan niin, että uusia laajoja pysäköintikenttiä ei synny. Suurin alue on rakennuksen 4 edustalla. Pohjoisen puoleisten autopaikkojen pintamateriaalina on nurmikivi, jotta vihreän alueen pinta-ala ei vähene. Huoltopihalla sijaitsevan pysäköintialueen käyttöä tehostetaan. Muut lisätyt autopaikat on sijoitettu nurmikivipintaisina kahdelle pienemmälle alueelle.



Rakennuksen 6 eteläseinustalle rakennetaan uusi kivetty porrasyhteys palvelemaan apuvälinetoimintaa.

Piha-alueen ränsistynyttä kasvillisuutta uusitaan vaiheittain. Suuret lehmukset hallintorakennuksen eteläpuolella olevassa lehmuskujanteessa uusitaan kerralla mahdollisimman suurilla taimilla. Puut on uusittava, kun niiden elinvoimaisuus vähenee merkittävästi iän, runko- tai juuristovaurioiden tai tautien takia. Näin menetellen säilytetään yhtenäinen lehmuskujanne ja sen arkkitehtoninen merkitys puistosommitelmassa.

Huoltorakennuksen (rak. 9) taakse rakennettavan huoltokatoksen tarkoitus on suojata nyt taivasalla olevia huollon työvälineitä.

Valvonnan takia sairaala-alueen sisääntulokohdat varustetaan sähkökäyttöisillä porteilla.

Tämä suunnitelma ei sisällä eteläiseen puistoalueeseen kohdistuvia toimenpiteitä.

## **LIITTEET**

**Liite 1. Alueen nykytila**

**Liite 2. Alueen säilytettävät ja vaalittavat ominaispiirteet**

**Liite 3. Aluesuunnitelma**

**Liite 4. Kasviluetteloita vuosilta 1931 ja 1947. Lähde: Helsingin rakennusvalvontaviraston arkisto**