



JOSAFATINKALLIOT LÄHTÖTIEDOT

Helsingin kaupunki, Kaupunkisuunnitteluvirasto,
Hertta Ahvenainen



HISTORIA

Josafatinkallioiden kuvaus:

Alppiharjussa avokallioisella ja jyrkällä rinnealueella sijaitseva puisto rajautuu kaikilta sivuiltaan katualueisiin. Puistoa reunustaa pohjoisesta Josafatinkatu ja sen pääosin 1940-luvulla rakentuneet kerrostalot ja etelästä Helsinginkatu ja sen toisella puolella oleva Tauno Palon puisto sekä kerrostalot 1900-luvun alusta ja 1950-luvulta. Itäistä sivua pitkin kulkeva Kirstinkadun toisella puolla on 1960-luvulla rakentunut Kallion urheilutalo. Lännessä puistoa rajaa 1960-luvun lopulla rakentunut Wallininkadun silta. Puistosommitelma sovitettu hienovaraisesti kalliomuotoihin. Kallioiden lomassa kulkee sorapintaisia ja liuskekivettyjä käytäviä ja portaita. Puistoaukiot ja oleskelupaikat sijoittuvat kallioiden suojaan. Puiston keskellä on kaksi kallioihin rajautuvaa vesiaihetta. Ylhäällä kallioiden päällä sijaitseva vesiaihe on ilmeeltään luonnonmukainen lampi perennaistutuksineen ja kallion alla sijaitseva vesiaihe rakennetumpi liuskekivin vuoratuin betonimuurein rajattu allas. Vesiaiheiden välissä kulkee kivetty puro ja vesiputous. Puiston länsiosassa on rinteeseen pengerretty amfiteatteri. Puiston kasvillisuus on runsaslajinen. Nurmialueita on vähän ja ne keskittyvä kalliorinteen alle Helsinginkadun varteen.

Kohteen keskeiset vaiheet:

- Alue kaavoitettiin alueen ensimmäisessä asemakaavassa 1901 rakennuskortteliksi, mutta vaikeassa maastossa olevaa korttelia ei koskaan rakennettu.
- 1970-luvulla viereisessä korttelissa sijaitseva kallion urheilutalo halusi laajentaa rakentamattomalle kallioiselle tonttimaalle. Hanketta vastustamaan syntyi Josafatin puistoliike.
- Puistoliike siivosi kallioalueita ja hankkivat ja istuttivat alueelle puistopuita sekä järjesti tapahtumia ja tempauksia puistossa. Puistoliike toimi aktiivisesti vuosien 1972-1992 välisen ajan.
- Vuonna 1985 hyväksyttiin asemakaavan muutos, jonka myötä alue viimein kaavoitettiin puistoksi.
- Puisto suunniteltiin vuonna 1986 (Gretel Hemgård) ja valmistui vuonna 1992. Suunnitelmaa jouduttiin työmaavaiheessa sovittamaan kallioiseen maastoon, mm. leikkialue rakennettiin pienempänä. Alueella säästettiin suuri osa puistoliikeen istuttamasta ja itsestään kylväytyneestä puustosta, jonka lomaan istutukset tehtiin.
- Puiston kallioon on kiinnitetty puistoliikeen historiasta kertova kuparilaatta. "Josafatin kalliot on saatu säilymään puistona asukkaiden v. 1971-91 käymän pitkän ja sitkeän taistelun tuloksena."
- Puiston pieni leikkipaikka poistettiin 2006.

Lähde: Rakennusvirasto, Arvoympäristöt, <http://kartta.hel.fi/>



Josafatinkalliot taustalla. 1950-luku. HKM



Josafatin puistoliike, Josafatin kallion siivoustalkoot, 1970-luku Kansan arkisto



Josafatin puistoliike Mauri Antero Numminen esiintyy pihalla, yleisö kuuntelee taustalla. Reportaasikuvia 1970-luku Kansan arkisto



Josafatin puistoliike, Josafatin koivu -kyltti ja miehet, 1970-luku Kansan arkisto



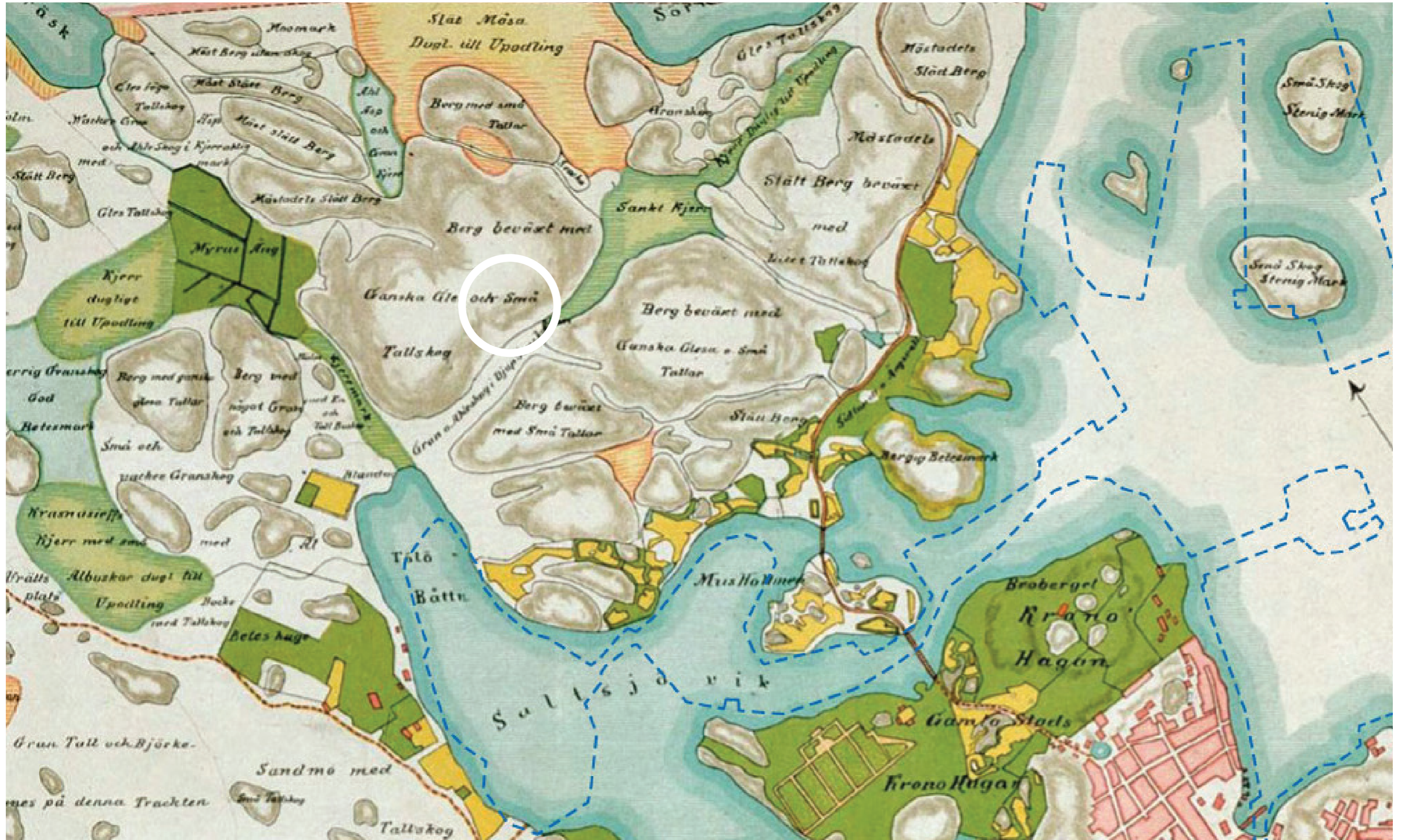
Tomas Palmgren www.vihreasyliit.fi



Josafatin puistoliike, Josafatin kallion siivoustalkoot, 1970-luku Kansan arkisto

VANHAT OPAS- JA ASEMAKAAVAKARTAT

1770-luku



1820



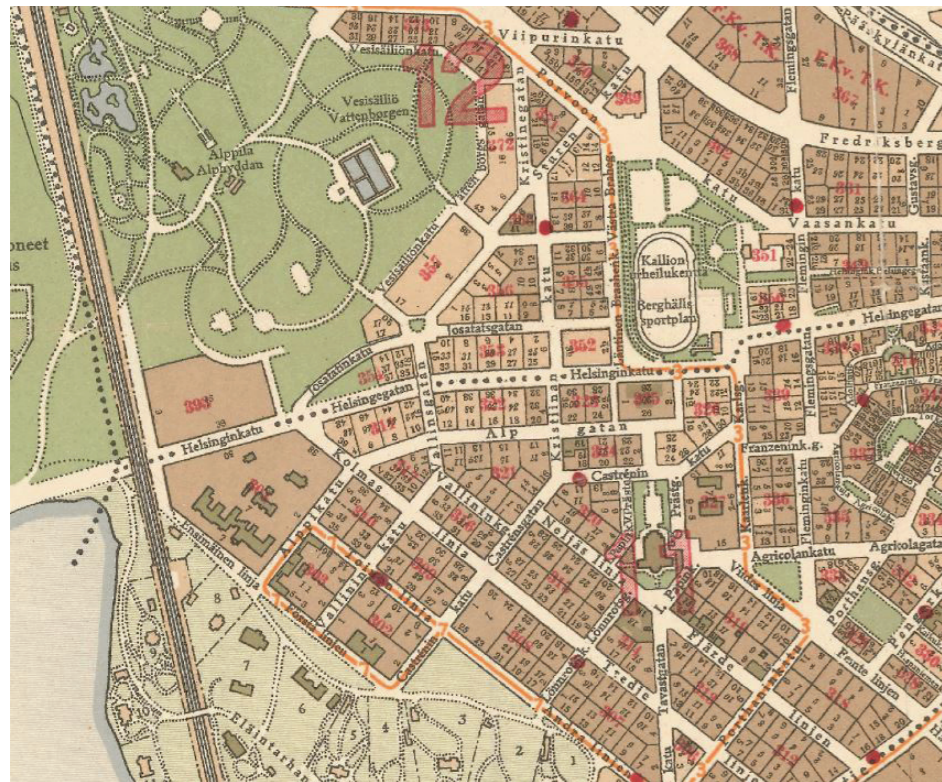
1909



1918



1937



1962



2012



VANHAT ILMAKUVAT

1932



1943



1950



1964



1976



1988



2005



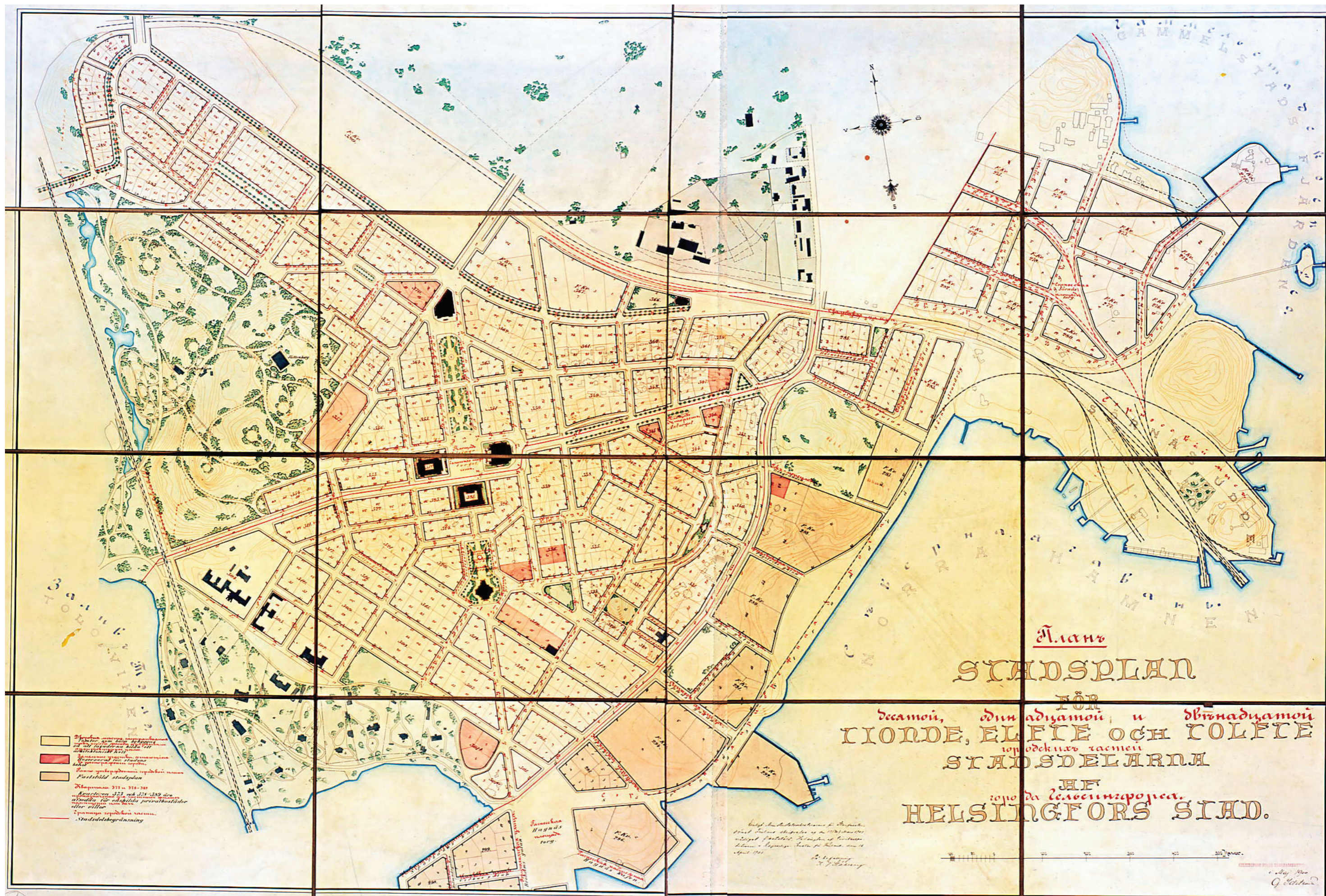
2014



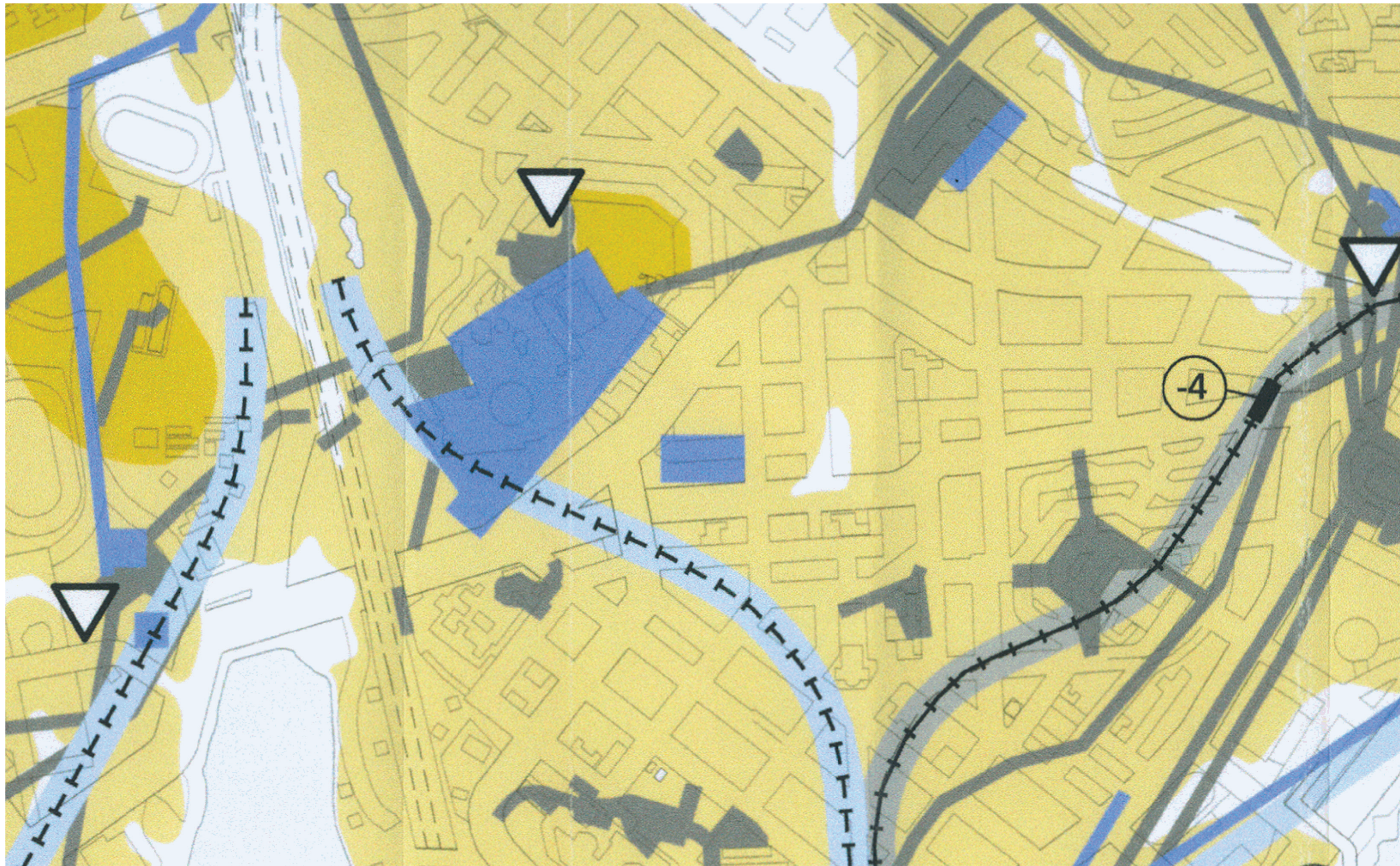
KALLION JÄRJESTELYEHDOTUS 1887



KALLION ASEMAKAAVA VUODELTA 1901, JOSAFATIN KALLIOILLE OSOITETTU RAKENTAMISTA



MAANALAINEN YLEISKAAVA

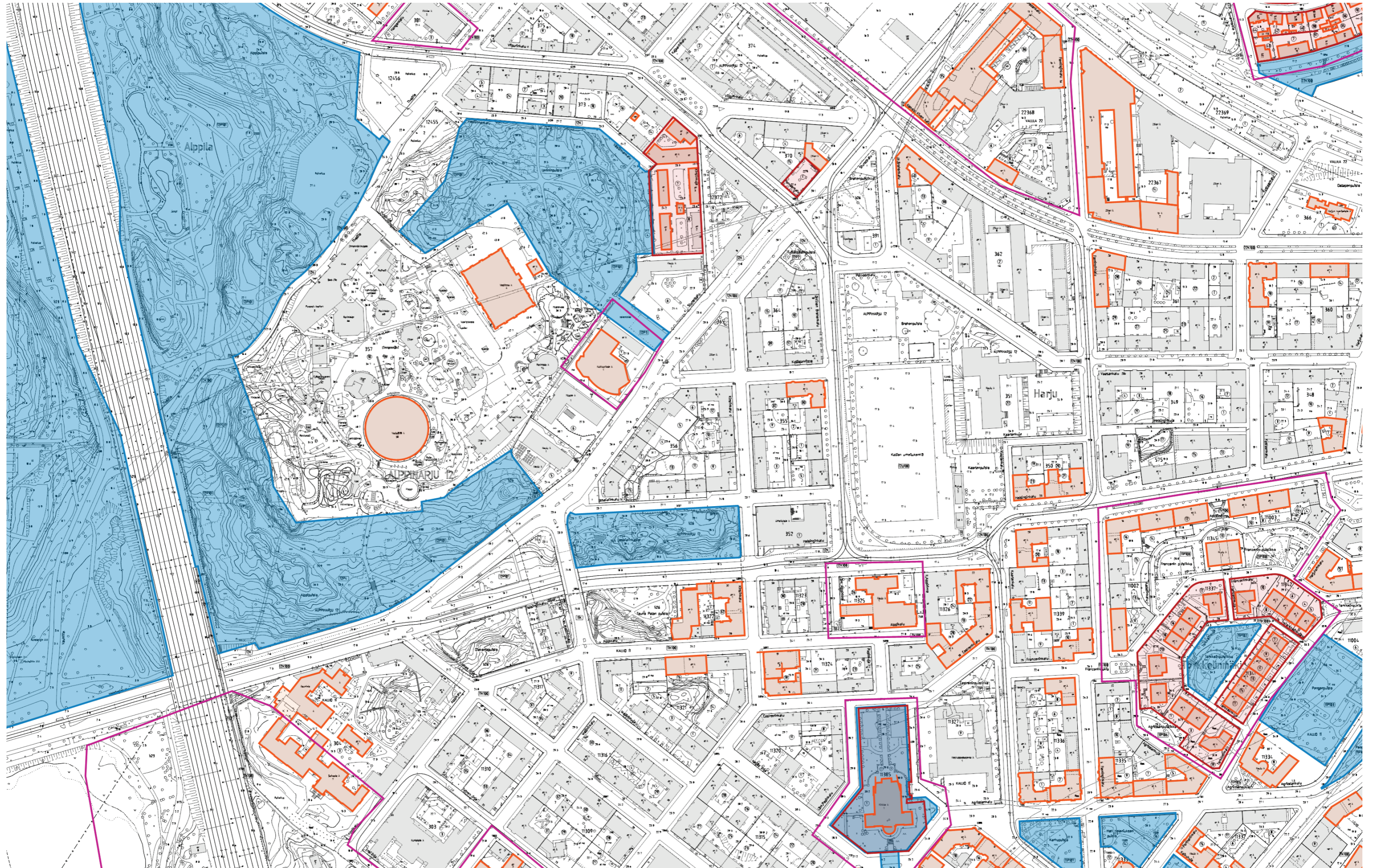


■ Nykyiset rakennetut maanalaiset tilat

■ Suunnitellut liikennetunnelit ja tilat

■ Suunnitellut maanalaiset tilat

SUOJELU



Helsingin karttapalvelu <http://kartta.hel.fi/>



Arvoympäristöt



Kaavassa suojellut rakennukset



Kaavassa suojellut alueet



RKY2009

ARVOYMPÄRISTÖ: JOSAFATINKALLIOT

Kohdetyyppi:

Kaupunginosa: 12. Alppiharju

Osa-alue:

Hallinta: HKR

Suunnittelijat: Gretel Hemgård

Liittämisyvuosi tietokantaan: 2008

Ajantasa-asemakaava: nro. 8910 v. 1985

Kaavamerkintä: VP Puisto

Yleiskaava 2002 ja RKY-merkinnät: Kulttuurihistoriallisesti, rakennustaiteellisesti ja maisemakulttuurin kannalta merkittävä kaupunkipuisto (YK 2002).

Arvoluokka: II

Arvon perustelu: Kansanliikkeen ansiosta syntynyt kaupunkikuvallisesti merkittävä ja alkuperäisen yleisilmeen säilyttänyt 1990-luvun alussa rakennettu puistoalue.

Historiallinen arvo: Puisto on syntynyt Josafatin kansanliikkeen 20 vuotta kestäneen ponnistuksen ansiosta. Puiston kallioon on kiinnitetty puistoliiikkeen historiasta kertova kuparilaatta. "Josafatin kalliot on saatu säilymään puistona asukkaiden v. 1971-91 käymän pitkän ja sitkeän taistelun tuloksena."

Arkkitehtoninen/maisema-arkkitehtoninen arvo: Puisto on maisema-arkkitehti Gretel Hemgårdin tuotannon edustava esimerkki sekä aikakautensa suunnitteluihanteiden hyvä edustaja.

Kaupunkirakennustaiteellinen arvo:

Kaupunkikuvallinen arvo: Muodostaa yhdessä Tauno Palon puiston kanssa Helsinginkadun varrelle kaupunkikuvallisesti merkittävän viheraluekokonaisuuden. Puiston laajat avokalliot ovat kaupunkikuvassa leimaa antava tekijä.

Kaupunkirakenteellinen arvo:

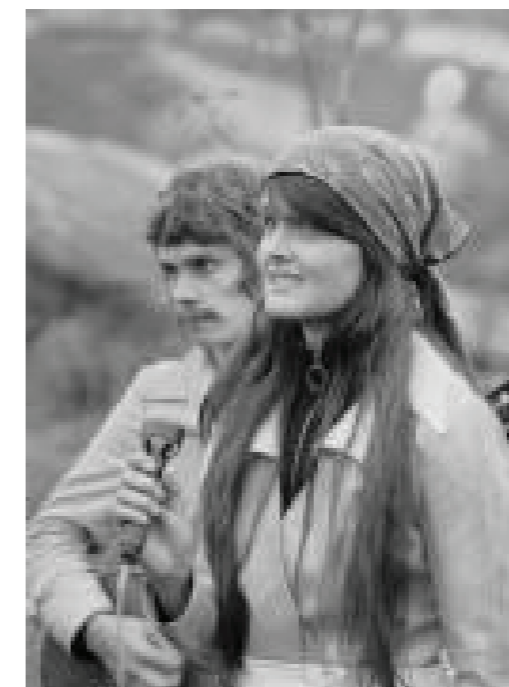
Kasvilajistollinen arvo:

Harvinaisuusarvo:

Alkuperäisyysarvo: Puiston alkuperäinen yleisilme ja keskeiset tyylipiirteet säilyneet.

Nähtävyyesarvo:

Muut arvot:



Josafatin puistoliiike

Josafatin kallion siivoustalokoot, Mauri Antero Numminen esiintyy pihalla, yleisö kuuntelee taustalla.

Vanhukset istuttamassa koivua, taustalla Josafatin koivu- kyltti.

Näyttelijä-laulaja Kristina Halkola säestäjineen.

Reportaasikuvia 1970-luku
KANSAN ARKISTO
www.arjenhistoria.fi

ARVOYMPÄRISTÖ: JOSAFATINKALLIOT

Säilyneisyys: 1990-luvulla rakennettu puisto on säilyttänyt alkuperäisen hahmonsansa.

Tilarakenne/sommitelma: Puiston alkuperäinen 1990-luvun tilajäsentely ja käytäväsommitelma on pääosin säilynyt. Vaatimaton leikkipaikka puiston länsiosassa poistettiin 2000-luvulla.

Rakenteet: Nykyiset rakenteet (vesialtaat, purot, puurakenteiset ja luonnonkivi muurit, aidat, portaat) ovat säilyneet alkuperäisinä.

Pinnoitteet: Pinnoitteet (asfaltti, kivituhka, liuskekivilaatoitus) säilyneet alkuperäisinä.

Kasvillisuus: Puiston nykyisestä kookkaasta puustosta suuri osa on peräisin 1970- ja 1980-luvulta, jolloin puistoliiikkeen aktiivit istuttivat sinne puistopuita (mm. koristeomenapuita, vaahteroita, jalvavia). Puistossa on säilytetty myös alueelle itsestään kylväytyntä puustoa (koivuja, haapaa, pihlajaa ja leppää). Puiston 1990-luvun istutukset ovat säilyneet pääosin. Perennoja on uusittu ja vaihdettu useaan otteeseen. Puistossa, yläaltaan lähistöllä kasvanut kookas poppeli poistettiin 2006.

Kalusteet ja varusteet: **Penkit** (metallirunkoinen puupenkki, Hags) ja roskikset (City) säilyneet alkuperäisinä. Leikkivälineet poistettu 2006.

Valaistus: Puistossa käytössä olevat puistovalaisimet (Idman) ovat säilyneet alkuperäisinä.

Vaalittavia ominaisuuspiirteitä: Alkuperäisen suunnitelman mukaiset avokallioiden lomassa kulkevat käytävät ja olevat oleskelualueet, amfiteatteri, perenna- ja pensasistutukset ja vesiaiheet. Avokalliot ja niitä reunustavat avoimet nurmet.

Arvoja heikentäviä tekijöitä:

- Vesiputouksen vesi ei putoa altaan pintaan vaan altaan takareunalle (suunnitelmassa altaalla ei takareunaa vaan altaan vesipinta jatkuu kallioon asti)
- Tavanomaiset, harmaat putkikaiteet eivät vastaa kohteen arvoa
- Suunnitelman mukainen puuttuva kasvillisuus (etenkin koilliskulman puut ja pohjoisreunan köynnökset)

Kunto:

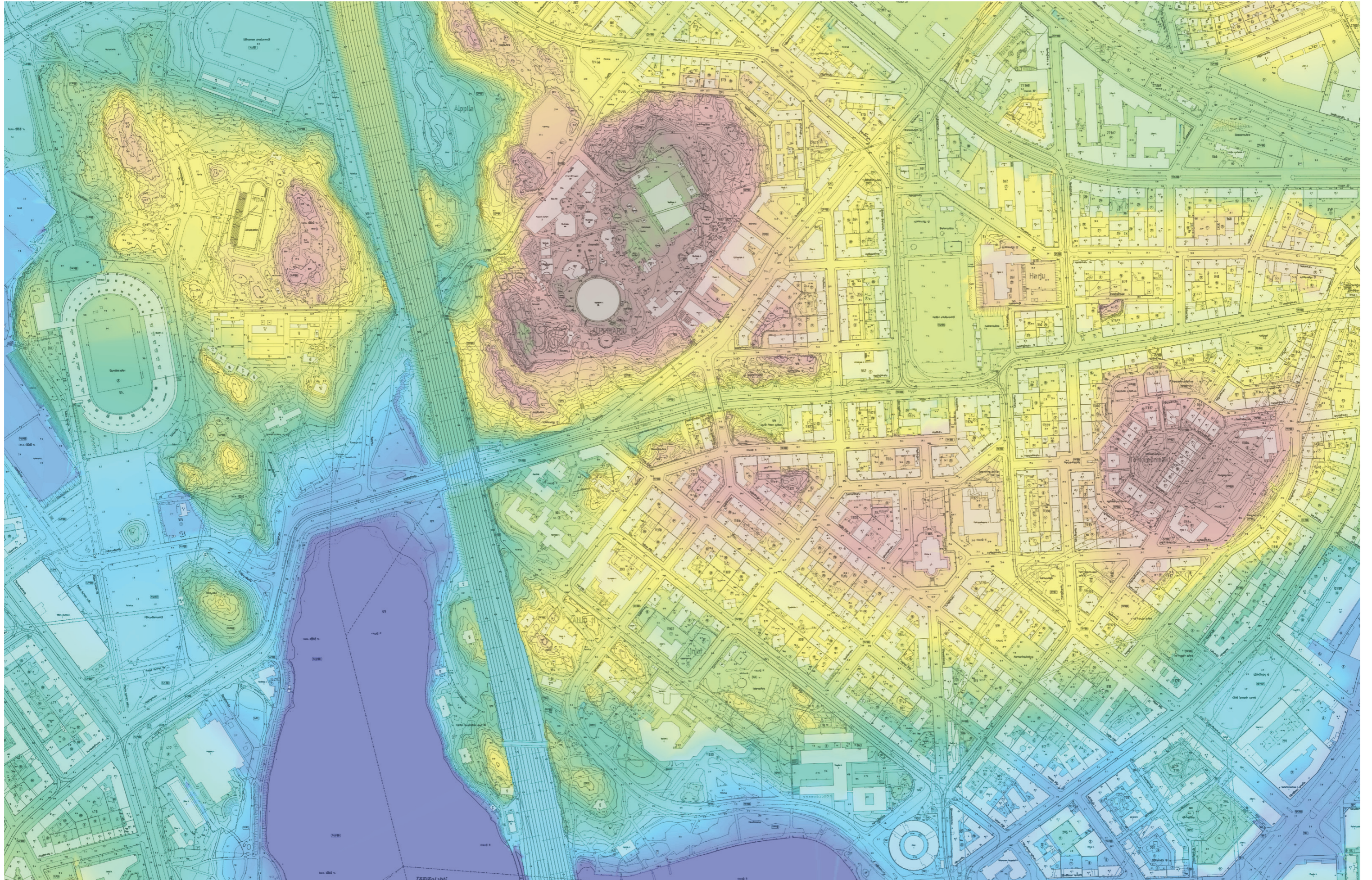
Suosituks:

Investointi; - Kohteen arvoja heikentävien tekijöiden korjaus;

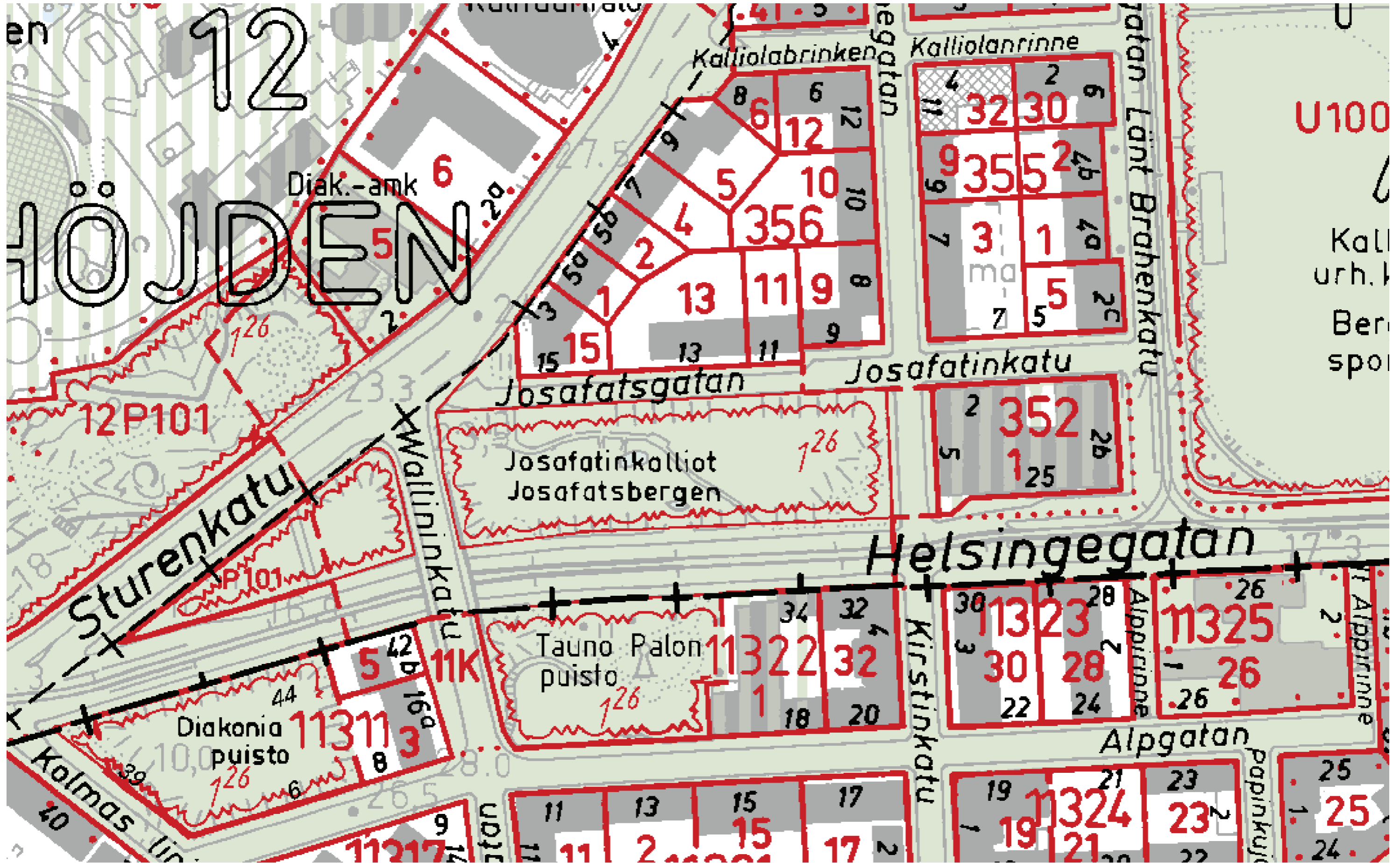
Ylläpito; - Avoimuus säilytettävä; - Itsestään kylväytyvä puusto poistetaan vuosittain; - Suunnitelman mukainen puuttuva kasvillisuus palautetaan (puut etenkin koilliskulmassa ja pohjoisreunan köynnökset)



KORKEUSVYÖHYKKEET



MAANOMISTUS

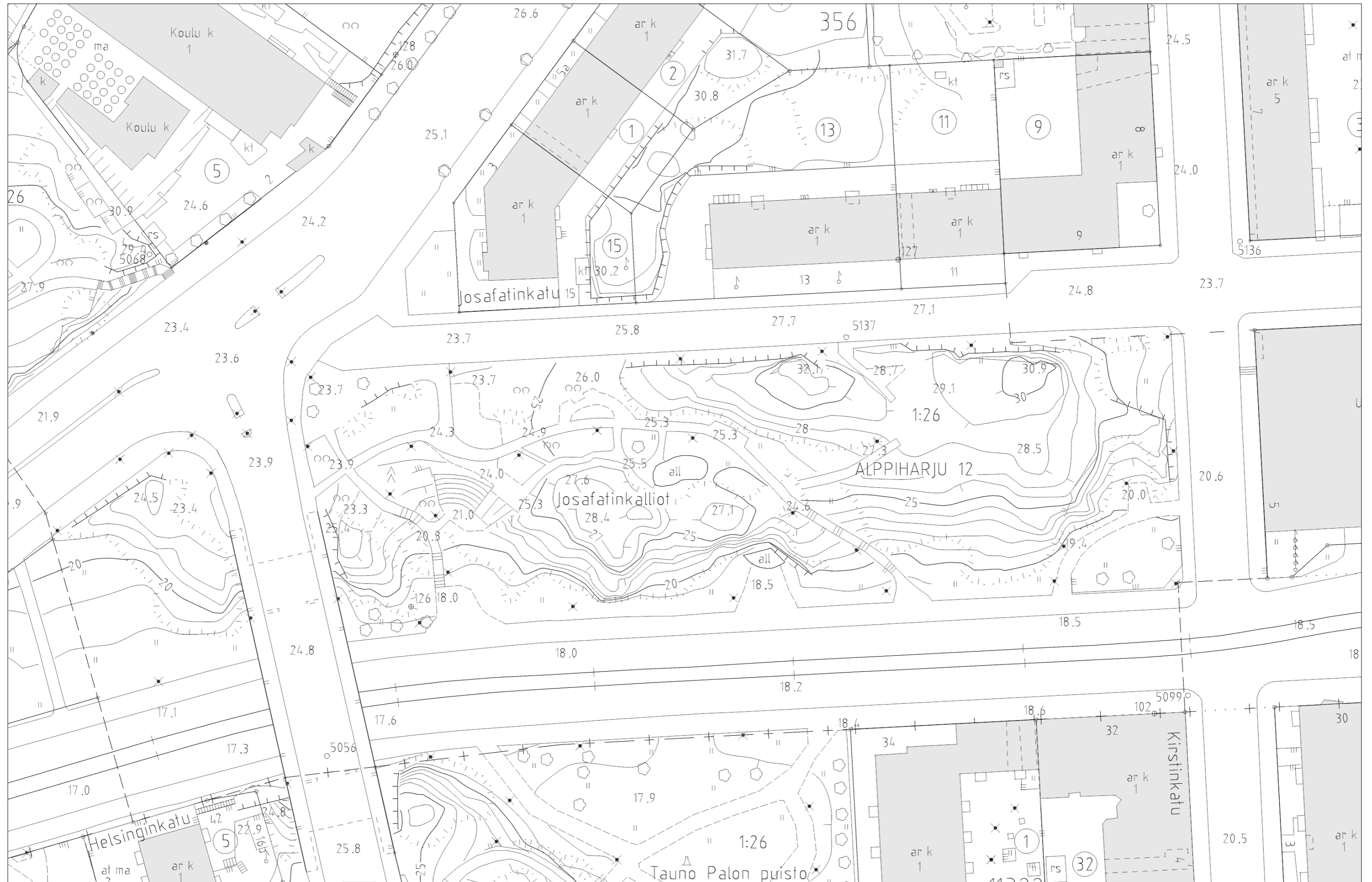


Kaupungin omistama maa-alue

Kaupungin omistama maa-alue, vuokrattu

Yksityisen omistama maa-alue

KANTAKARTTA



ILMAKUVA

