



JOKERIMESSUT 4.-5.2.2015

Kumppanuustalo Oulunkylän Seurahuone, Larin Kyöstin tie 7

Läsnä kaupunkisuunnitteluvirastosta

Sari Ruotsalainen, arkkitehti, Käskynhaltijantien ympäristö
Roberts Ann Charlotte, arkkitehti, Pirjontien ja Pirkkolantien ympäristö
Laura Viljakainen, arkkitehti, täydennysrakentamisprojekti
Eeva Pirhonen, arkkitehti, täydennysrakentamisprojekti
Linda Wiksten, arkkitehti, täydennysrakentamisprojekti
Maija Lounamaa, maisema-arkkitehti
Jenni Aalto, harjoittelija
Mikko Uro, viestintäsuunnittelija
Matti Päivänsalo, suunnitteluavustaja
Heikki Hälvä, projektipäällikkö, Raide-Jokeri
Heikki Salmikivi, yleiskaava-suunnittelija
Lauri Kangas, liikennesuunnittelija, ratikkaprojekti
Niko Setälä, liikennesuunnittelija, ratikkaprojekti
Kari Tenkanen, liikennesuunnittelija, Oulunkylä / Maunula
Jaakko Heinonen, liikennesuunnittelija, Veräjälakso ja Veräjämäki
Pia Sjöroos, projektipäällikkö, täydennysrakentamisprojekti
Tiina Antila-Lehtonen, vuorovaikutussuunnittelija

Muut messupisteet

Esko Patrikainen, apulaisosastopäällikkö, kiinteistövirasto
Ritva Tanner, projektipäällikkö, esikaupunkien aluerakentamisprojekti,
kaupunginkanslia

Messuvieraita yli 100

Tilaisuuden kulku

Jokerimessuilla Oulunkylän kumppanuustalo seurahuoneella 4.2. klo 15.30 - 19.30 oli tiivis tunnelma. Yli 100 kiinnostunutta kaupunkilaista kokoontui kymmenen messupisteen ääreen keskustelemaan alueen tulevaisuudesta. Aiheina oli muun muassa Raide-Jokerin merkitys eri kaupunginosia yhdistävänä tekijänä ja palvelutarjonnan lisääjänä, alkanut hankesuunnittelu sekä uusien asuntojen suunnittelu radan varteen hyvien joukkoliikenneyhteyksien ulottuville. Messuilla pääsi lisäksi unelmoimaan tulevaisuuden pysäkin ratkaisuja ja tutustumaan koko Helsingin pikaraitiotieverkkosuunnitelmiin.

Messuilla oli mukava henki. Tilassa oli ruuhkaa alkuillasta klo 18 asti, mutta hetken odotuksen jälkeen kaikki pääsivät keskustelemaan. Kumppanuustalon kahvilasta sai tuoreita korvapuusteja ja talon oma trubaduuri tarjosi mukavaa musiikkia.



Tässä muistiossa on lyhyesti kuvattu messupisteet ja niissä käytyjen keskustelujen ydinasiat.

5.2. järjestettiin kiinnostuneille työpajoja toivotuista aiheista. Työpajaryhmiä syntyi kolme: 1) Oulunkylän keskusta, 2) Käskeynhaltijantien ympäristö ja 3) Raide-Jokeri. Työpajojen anti on tiivistetty muistion loppuosaan.



Messupisteet ja keskusteluiden ydinkohdat

Raide-Jokeri ja maankäytön suunnittelu radan varteen (iso seinäkartta)

Jokeri-linjan varrella sijaitsevien rakentamisen tai muun maankäytön suunnitelmia esiteltiin kokonaisuutena. Ilmakuvakartalle oli koottu tulevia ja jo aloitettuja asema-kaava-alueita sekä myös alueita, joissa rakentaminen on alkamassa. Yleisesti messuvieraat jonkin verran hämmästelivät laajaa kokonaisuutta, josta pyydettiin mielipiteitä. Ilahduttavaa oli, että paikalla oli melko kattavasti asukkaita eri puolilta Jokeri-linjaa. Busseissa mainostaminen on hyvä keino saada aktiivisia ihmisiä kiinni. Asukkaat Pohjois-Haagasta keskustelivat viikkiläisten kanssa ja oulunkyläläiset saivat näkemyksiä Itäkeskuksessa asuivilta.

Messuvierailta pyydettiin kommentteja post-it lapuilla isolle ilmakuvalle koko Jokeri-linjasta. Kommentteja tuli yhteensä 86 kappaletta ja näistä suurin osa Oulunkylään. Oulunkylän kommentit koskivat mm. pysäkkejä ja niiden sijaintia sekä rakentamista, palveluita ja puistoalueita yleensä. Kommentteja oli usein sekä puolesta että vastaan (hyvä - huono pysäkin paikka / tähän rakentamista - ei rakentamista). Puisto-alueiden tärkeydestä muistutettiin. Kommentteja kirjattiin myös raitiotienlinja 1:n jatkumisesta Oulunkylään.



Maunulan kohdalla toivottiin asumista tai liiketilaa tai ei näistä kumpaakaan. Entinen Pirjon Krouvi sai monta mainintaa ja alueelle toivottiin ravintolaa. Puistojen säilymistä toivottiin, mutta toisaalta tuli myös kommentti, jossa toivottiin asumista tällaisille paikoille, ei metsiin.

Veräjämäen alueella huomiot keskittyivät metsäalueen säilyttämiseen, joissain kannatettiin varovaisesti rakentamista. Uimarannalle toivottiin selkeää ja helppoa yhteyttä Jokerilta. Hajanaisia kommentteja tuli lisäksi mm. Viikin koetilan peltojen rakentamisen puolesta ja useat kehuivat helppoa yhteyttä Itäkeskukseen.

Helsingin uusi yleiskaava ja Raide-Jokeri

Yleiskaavasta oltiin varsin kiinnostuneita messuilla. Eniten kiinnostivat yleiskaavan uudet aluevaraukset sekä maankäytön painopistealueita esittelevässä raportissa näkyvät viitesuunnitelmavisualisoinnit. Erityisesti puhuttivat Veräjämäen itäpuolella olevat aluevaraukset lähellä Vantaanjokea sekä Koskelan ja Veräjämäen välimaastosta laaditut havainnekuvat.

Raide-Jokerin hankesuunnitelma

Suhtautuminen ratahankkeeseen oli pääosin hyvin myönteistä. Kysyttiin hankkeen rakentamisaikataulusta ja toivottiin nopeaa toteuttamista. Usein esitetty kysymys oli, nopeuttaako ratikka Jokerilinjan liikennöintiä.

Pirjontien pysäkin säilyttämisen puolesta esitettiin useita kannanottoja.



Tulevaisuuden ratikkalinjat Helsingissä (Ratikkaprojekti)

Tulevaisuuden ratikat -messupisteellä eniten huomiota sai raitiolinja 1, jonka jatkamista Oulunkylään toivoi usea kävijä. Raitioliikenteeseen suhtauduttiin lähtökohtaisen myönteisesti, mutta sitä pidettiin kiireettömän kulkemisen vaihtoehtona siis hitaana.

Pisteellä esiteltiin raitiotien sijoittumisvaihtoehtoja katutilassa. Raitiotien vaatima tila herättikin paljon kysymyksiä.

Esillä oli myös skenaarioita erityyppisistä raitiotiejärjestelmistä ja niiden ominaisuuksista. Kysymyksiä nousi mm. raitioliikenteen sopivasta toimintaympäristöstä suhteessa bussiliikenteeseen: milloin raitiotie on parempi ratkaisu ja milloin bussi.

Unelmieni pysäkki

Unelmien pysäkki -messupisteellä keskusteltiin hyvän pysäkin ominaisuuksista. Eniten esiin nousi reaaliaikaisen ja luotettavan liikennetiedon saanti pysäkillä ja ratikoissa. Matkustaja tarvitsee tiedon siitä milloin seuraava ratikka tulee ja poikkeus-tilanteessa tiedon tuleeko ratikkaa ja milloin vai pitääkö valita toinen kulkuväline ja millaisia vaihtoehtoja tähän on tarjolla.

Ratikassa matkustajan tulisi saada tieto mille pysäkille tullaan seuraavaksi ja millaisia vaihtoyhteyksiä pysäkin lähistöllä on.

Vaihtopysäkkien tulisi olla tunnistettavia - maamerkkimäisiä. Niiltä voisi halutessaan saada tietoa paikallisista tapahtumista ja ne voisivat olla kauniita, esimerkiksi niiden ympärillä voisi olla kukkivia pensaita.

Pysäkkien yhteydessä pyöräpysäköintijärjestelyiden tulee olla helppokäyttöisiä ja pyörien tulee olla suojassa säältä, ilkivallalta ja varkaudelta.



Unelmien pysäkki -messupisteellä keskusteltiin hyvän pysäkin ominaisuuksista ja omat ajatukset pysäkestä sai kirjoittaa "unelmapilveen".



"Unelmapilviin" kirjatut ajatukset:

Reaaliaikainen ja luotettava liikennetieto pysäkeille ja vaihtojen sujuvuus. Pysäkin miellyttävyys.

- Vaihdon sujuvuus. Reaaliaikainen aikataulutieto.
- Iso katos. Turvallinen. Sähköinen aikataulu.
- Kehittynyt aikataulunäyttö, toimiva ja ajantasainen, jossa on vaihtoaikataulut ja yhteydet myös häiriötilanteissa. Kaikkien toimijoiden yhteinen (HSL, VR jne.).
- Siirtyminen linjalta toiselle sujuvaksi: ei kadut tai raiteiden ylityksiä. Bussi ei saa tehdä oharia.
- Joustava siirtyminen esim. matkalaukun kanssa Esim. Kampissa yhteinen 65A:n ja 9:n pysäkki kohti Länsisatamaa
- Pysäkillä reaaliaikainen tieto tulevista ratikoista & liittymäliikenteestä (bussit, junat jne.)
- Tuuli ja sadesuoja myös nilkkojen kohdalla (2 kommenttia)
- Aikatauluit. Istutuksia ympärille, yksi kaunis puu
- Jos mahdollista vihervyöhyke. Kauneutta - itse hoituvia istutuksia. Kukkivia pensaita (3 kommenttia)
- Kodikkaan pysäkit: kukkia, penkkejä.
- Tupakointikielto katoksen alla - isolla tekstillä

Pysäkki on jossain tiettyssä paikassa - paikan näkyminen pysäkillä

- Nuokkuvalla matkustajalle visuaalisesti havahduttavat vaihtopysäkit - pysäkki toimii maamerkinä muutoin ulos katsottaessa pimeässä kaupungissa.
- Pysäkillä yleinen infotaulu paikasta, jossa pysäkki on
- Pysäkit nykyajan maitolaitureita!
- Jos alueella on jokin ominaispiirre, paikallisissa pysäkeissä voisi näitä piirteitä hyödyntää
- Paikallisuus pysäkkiscreeneille (vaihtuvaa sisältöä)
- Pysäkkien nimet mieleen jääviä, kuvaavia

Pyörät ja pysäkit

- Turvallinen pyörien säilytys - valvottu? Kameravalvonta? Saisiko pyörän ratikkaan?
- Pyöräilijöille esteetön kulku pysäkin ohi niin, ettei jalankulkijat ole vaarassa jäädä alle
- Pysäkkialue ei pyöräilijöille vaan heille oma ajokaista
- Monet pyöräilijä pelottavia, salakavaliala ammuksia!

Muuta

- Junaraiteille lippuautomaatit (esim. Leppävaara).
- Matkakortin latauspisteitä lisää pysäkeille.



Käskynhaltijantien ympäristö

Pikaraitiotien rakentamiseen suhtauduttiin myönteisesti. Pysäkkien paikoista syntyi keskustelua. Mestarintien liittymän läheisyydessä olevan pysäkin katsottiin palvelevan nykyisiä asukkaita paremmin kuin Norrtäljentien liittymään tuleva pysäkki palvelisi.

Käskynhaltijantien ylittäminen jalankulkijana koettiin jo nykyisinkin turvattomaksi ja raitiotien arveltiin vaikeuttavan entisestään kadun yli pääsyä.

Norrtäljentien ruuhkautumista pelättiin jonkin verran, ja ala-koululaisten liikenneturvallisuudesta Norrtäljentiellä oltiin huolissaan.

Sekä Kustaankartanon vanhustenkeskuksen että Oulunkylän ja Malmin sairaalan välisiä julkisen liikenteen yhteyksiä pidettiin tärkeinä.

Käskynhaltijantien varsien rakentamiseen suhtauduttiin pääosin positiivisesti. Pientaloalueen kohdalla arvelutti rakentamisalueen kapeus ja tulevien pihojen suuntautuminen pohjoiseen. Esitettiin, että rakentamisen tulisi olla huvilamaista, jolloin se sopeutuisi Oulunkylän vehreään ympäristöön ja huvilahistoriaan.

Käskynhaltijantien ja Norrtäljentien risteyksen viereisen metsän ja kallioiden rakentamisesta oltiin puolesta ja vastaan. Lähimetsää päiväkotien läheisyydessä pidettiin tarpeellisena.

Hyvänä pidettiin viheryhteyden säilyttämistä Käskynhaltijantien eteläpuolella. Oppipojantien ja Kivalterinpolun katkaisu mahdollistaa viheryhteyden sekä jalankulun ja pyöräilyn reitin Käskynhaltijantien pohjoispuolelta Hirsipadonpolulta Teinintielle ja siitä edelleen Oulunkylän leikkipuistoon.

Kustaankartanon aluetta pidettiin hienona ja säilyttämisen arvoisena kokonaisuutena, jonne ei tulisi rakentaa lisää.

Käskynhaltijantien varteen näillä näkymin pian rakentuvaa kauppaa pidettiin pääosin hyvänä.

Paikalla olleet suunnittelualueen taloyhtiöiden edustajat suhtautuivat myönteisesti tonttinsa viereisten alueiden rakentamiseen ja he miettivät myös oman tonttinsa täydentämistä.

Alueen koulujen ja päiväkotien riittävydestä asukasmäärän kasvaessa oltiin huolissaan.



Oulunkylän keskusta

Oulunkylään toivottiin tiivistä, ihmisen mittakaavaista keskustaa, joka olisi selvästi hahmotettavissa. Puurakentaminen nousi toistuvasti esiin. Radanvarteen toivottiin tiiviimpää ja korkeampaa rakentamista ja vanhan aseman puolelle maanalaista pysäköintiä.

Vahan aseman miljöö haluttiin ehdottomasti säilyttää ja sen ympäristöä kohentaa/rakentaa siten, että asemarakennus saa arvoisensa kehyyksen. Puistoalueet ja viherreitit koettiin yleisesti tärkeiksi.



Pienoisherra-radalle rakentamista sekä toivottiin, että vastustettiin. Paikalle toivottiin maltillista rakentamista, mutta toiveita tuli myös korkeamman rakentamisen puolesta. Toisaalta alue haluttiin myös säästää puistona. Golf-radalle toivottiin uutta sijoituspaikkaa ja muutamia ehdotuksia esitettiin.

Asemalle toivottiin nykyistä parempia kävely-yhteyksiä ja lastenvaunuilla kulkeville sujuvaa vaihtoyhteyttä junalle. Pyöräilijöiden reitteihin Veräjämäestä ja Veräjälakosta Ogeliin toivottiin parannuksia.

Norrtäljentie 1:n tonttiliittymän siirtotarvetta raitiotien pysäkin kohdalta Siltavoudintien puolelle ihmeteltiin.

Maaherrantien alkupään katkaisemista Raide-Jokerin raiteiden kohdalta ja muuttamista puistoalueeksi pidettiin enimmäkseen hyvänä ajatuksena. Muutama Veräjämäen asukas ja Veräjälakson autoileva asukas piti kadun poistamista huonona asiana, koska alueelle joutuisi ajamaan Kirkkoherrantien kautta Veräjämäen läpi. Kirkkoherrantien mäkeä pidettiin liukkaana talviolosuhteissa.



Alueen koulujen ja päiväkotien riittävyteen asukasmäärän kasvaessa kehoitettiin kiinnittämään huomiota.

Pirjontien ja Pirkkolantien ympäristö

Pikaraitiotien rakentamiseen suhtauduttiin myönteisesti. Pysäkkien paikoista syntyi keskustelua. Pirjontien ja Pakilantien pysäkin tarpeellisuus kyseenalaistettiin ja pysäkin paikaksi ehdotettiin Pirkkolantien ja Pirjontien liittymäaluetta.

Pirkkolantien ja Metsäpurontien liittymän itäpuolelle raitiovaunun ja nykyisen asutuksen väliin jäävä kapea kaistale haluttaisiin hyötykäyttöön.

Messujen jälkeen käydyssä puhelinkeskustelussa tuotiin esiin huoli Lehtotien läpi-ajoliikenteen lisääntymisestä siinä tapauksessa, että Pirjontie katkaistaisiin moottoriajoneuvoliikenteeltä.

Keskustelu kävi vilkkaasti karttojen äärellä ja kiinnostuneet olivat pääosin suunnittelualueen tai lähialueiden asukkaita. Pirjontien ja Pirkkolantien suunnittelualueen Ilmakuvan päälle kertyi illan aikana kolmisenkymmentä kommenttia huomiolapuille kirjoitettuna.

Osassa kommentteja haluttiin voimakasta täydennysrakentamista Pakilantien varteen sekä Pakilantien ja Pirjontien risteysalueen tuntumaan. Risteysaluetta pidettiin tärkeänä alueellisena "Maunulan porttina", joka pitäisi rakentaa muuta aluetta tehokkaammin. Lisäksi risteysalueen puiston täydennysrakentaminen nähtiin tervetulleena. Eräissä kommentissa pohdittiin sitä, että pikaraitiotien varren rakennuksen tulisi olla täysin omanlaisiaan kerrostaloja ns. Jokeri Design kerrostaloja. Useassa kommentissa arveltiin puurakentamisen soveltuvan parhaiten alueelle.

Täydennysrakentaminen Pirjontien ja Pirkkolantien eteläpuolella ja risteysalueen puistossa koettiin osassa mielipiteitä ongelmallisena. Alueita rakentamiselle pidettiin liian kapeina. Kadun vartta haluttiin rakentamisen sijaan kehittää puistomaisena virkistysreittinä keskuspuistoon. Olemassa olevat jalankulku- ja pyöräily-yhteydet Lampuotilantieltä Pakilantien ja Pirjontien risteykseen koettiin tärkeiksi.

Pirjontien ja Pirkkolantien risteysalueen liikenneratkaisut puhututtivat varsinkin Pirkkolan asukkaita. Risteystä kuitenkin pidettiin epämääräisenä nykymuodossaan. Liikenneturvallisuutta Jokeri-Pikaratikan suunnitteluratkaisuissa haluttiin korostaa.

Jokeri-Pikaratikkaa pidettiin yleisesti hyvänä muutoksena. Pysäkin paikka Pakilantien ja Pirjontien risteyksessä koettiin tärkeäksi.



Täydennysrakentaminen tonteille ja korvaukset

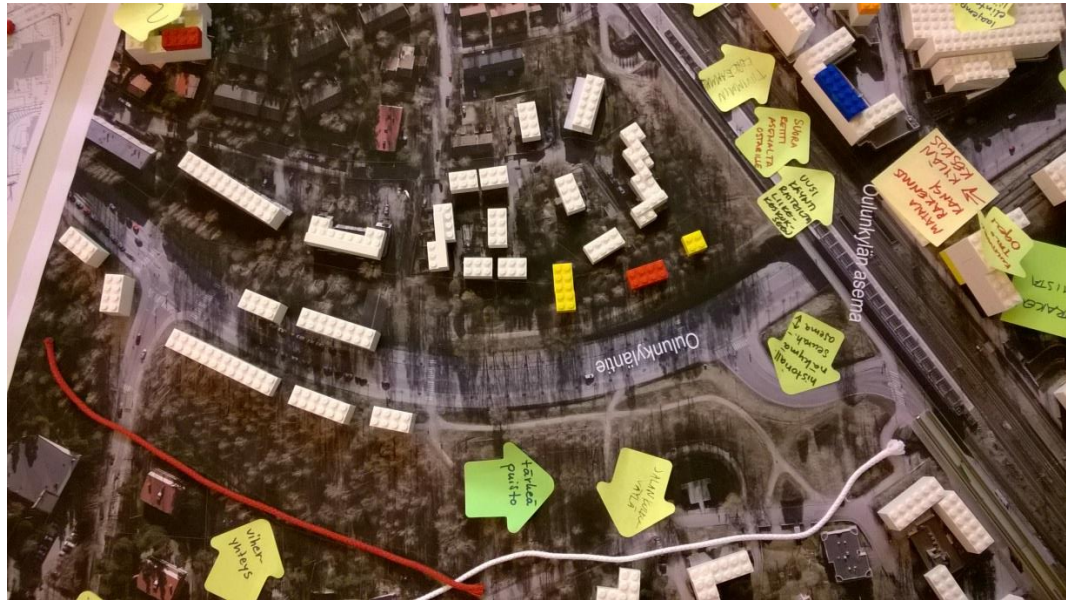
Oulunkylän alueella jotkut asuntoyhtiöt ovat kiinnostuneita täydennysrakentamisesta tonteilleen ja he saivat messuilla kiinteistövirastolta infoa ja neuvontaa korvausasioista. Perustietoa erityisesti kerros- ja rivitalotonttien täydennysrakentamisesta löytyy verkosta: <http://www.uuttahelsinki.fi/fi/taydennysrakentaminen>.

Raide-Jokerin verkkosivut ja uutiskirjeen tilaus

Raide-Jokerin suunnittelusta saa lisätietoa verkkosivuilta: www.raidejokeri.info. Sivuille linkitetään myös tulevaan rataan liittyvät asemakaavamuutoshankkeet sitä mukaan kun niitä käynnistyy radan alla ja varressa. Suunnittelusta kiinnostuneet voivat tilata sähköpostiinsa Raide-Jokerin suunnittelun uutiskirjeen tältä sivulta. Kirjeellä ilmoitetaan suunnittelun etenemisestä ja muun muassa osallistumismahdollisuuksista.



Radanvarteen ja aseman ympäristöön toivottiin puukerrostaloja. Puurakentaminen haluttiin vallitsevaksi myös koko kauppakeskuksen laajentamisessa. Puukerrostaloja ja puurakentamista toivottiin myös radan toiselle puolelle, Oulunkyläntien varteen luomaan tiivistä katutilaa.



Työpajassa ollut ryhmä tiivistä näkemyksensä Oulunkylän tulevasta keskustasta:

- Inhimillisen mittakaavan tiivis keskusta
- Historialliset rakennukset
- Vihreä keskusta

Käskynhaltijantien ympäristö

Käskynhaltijantien ympäristöstä löytyi niin ikään kohtia, joihin voisi suunnitella uusia asuintaloja. Erityisesti ryhmässä puhutti liikenneturvallisuus, jonka koetaan olevan nykyisin huono. Raide-Jokerin varren kaupunkirakenteen tiivistäminen koettiin risti-riitaiseksi asiaksi, koska alueella on asukkaille arvokkaita lähimetsiä ja suosittuja polkuja. Päiväkotien ja koulujen riittävyys mietitytti asukasmäärän lisääntyessä. Toivottiin, että alueelle jää myös lähimetsä.



- Työpajassa ollut ryhmä tiivisti näkemyksensä Käskynhaltijantien ympäristöstä:
- Monimuotoinen
 - Hyvät ulkoilumahdollisuudet
 - Urheilukaupunginosa
 - Hyvä asuinalue seniorikansalaisille; liikenneyhteydet, palvelut lähellä, kasvava tarve saada sopivia senioriasuntoja alueella oleville asukkaille
 - Turvallinen asuinalue lapsiperheille



Raide-Jokerin varren kaupunkirakenteen tiivistäminen koettiin ristiriitaiseksi asiaksi, koska alueella on asukkaille arvokkaita lähimetsiä ja suosittuja polkuja (kuvassa vihreät narut).

Raide-Jokeri

Raide-Jokeri työpajassa keskusteltiin ensin yleisesti linjasta ja pysäkeistä sekä itse raitiovaunusta. Vaihtopysäkkien rooli nähtiin tärkeänä, niistä on suunniteltava toiminnallisesti laadukkaita ja erityisesti esteettömyyden huomioiminen huolellisesti nähtiin tärkeänä. Valaistus on suunniteltava hyvin. Lipunmyyntiin toivottiin myös parannuksia. Mietittiin myös esimerkiksi vaunujen tavarasäilytysmahdollisuuksia: saako mukaan helposti ison matkalaukun entä pyörän? Nämä molemmat olisi huomioitava suunnittelussa. Myös pyöräpysäköinti pysäkeillä on tärkeä.



Linjan varrella sijaitsevia palveluita käytiin läpi ja mietittiin niiden vaikutusta linjaan ja pysäkkeihin. Esimerkiksi oppilaitokset, työpaikat tai kaupallisetkin palvelut voisivat näkyä pysäkeillä. Olisiko mahdollista järjestää pop-up -tyyliselle toiminnalle mahdollisuuksia pysäkeillä? Yleisesti katukuvan ehostus koettiin tärkeäksi: pysäkin suunnitteluun oleskeluympäristönä pitää kiinnittää huomiota. Lisäksi ideoitiin nimikilpailua pysäkeille, pysäkinimen olisi hyvä kertoa ympäristöstä, ei vain katujen nimistä.

