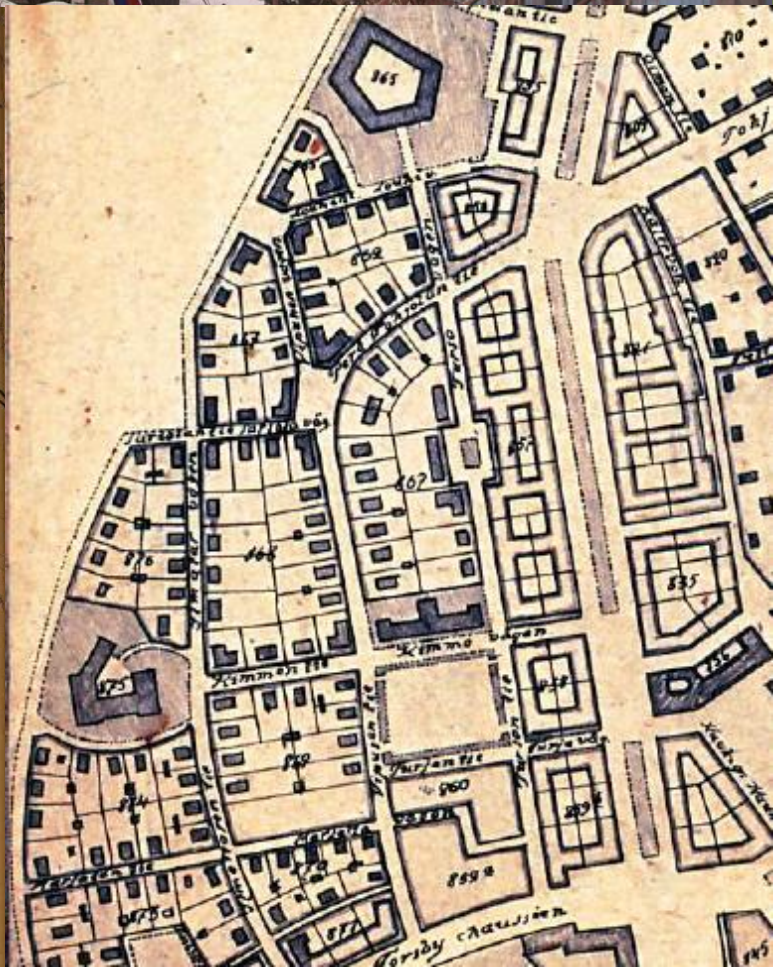




# L Ä N S I — K Ä P Y L Ä

Ympäristöhistoriaselvitys

Kati Salonen ja  
Mona Schalin  
Arkkitehdit Oy  
2014







Länsi-Käpylän  
ympäristöhistoriaselvitys

Tekijät:

Kati Salonen ja Mona Schalin Arkkitehdit Oy:  
Mona Schalin  
Sakari Mentu  
Varvara Protassova  
Marica Schalin

Viimeistely:

Helsingin kaupunkisuunnitteluvirasto:  
Hertta Ahvenainen

Ohjausryhmä:

Helsingin kaupunkisuunnitteluvirasto:  
Maria Karisto  
Riitta Salastie  
Paula Kinnunen 31.12.2012 asti  
Marjaana Yläjääski 2.1.2013 alkaen

Helsinki 2014

# LÄNSI-KÄPYLÄN YMPÄRISTÖHISTORIASELVITYS

Johdanto	5
I HISTORIA	
Historiallinen tausta	6
Länsi-Käpylän asemakaava ja sen toteutuminen	9
Tonttien luovuttaminen ja vuokraajat	14
Rakennukset ja pihat - suunnittelu ja toteutus	
Ajankohtaisia arkkitehtuurivirtauksia	16
Rakennusten suunnittelu ja rakentamisen valvonta	18
Pihojen ja puutarhojen suunnittelu	28
Rakennusten ja pihojen toteutus	34
Muutokset ja säilyneisyys	36
Rakennukset	36
Katuympäristö ja pihat	46
II OMINAISPIIRTEET JA ARVOT	
Alueen ominaispiirteet	54
Asemakaavan ominaispiirteet	56
Aukiot, puistot, kadut	58
Pihojen tunnusomaiset piirteet	66
Rakennusten ominaispiirteet	70
Piharakennusten typologiaa	75
Yhteenveto	
Länsi-Käpylän arvot, keskeiset ominaispiirteet ja niiden vaaliminen	78
Lähteet	80







# Johdanto

Länsi-Käpylää luonnehditaan valtakunnallisesti merkittävien rakennettujen kulttuuriympäristöjen luettelossa (RKY 2009) seuraavasti: "1920-luvun puolivälissä vaihtelevaan maastoon taitavasti sovitut puiset asuinrakennukset ovat tien varressa ja kortteleiden keskellä on laaja yksityispihoista muodostuva vihervyöhyke. Yhtenäisen kaupunkikuvan rakentumista ovat ohjanneet julkisivukaaviot. Useimmat Länsi-Käpylän rakennuspiirustukset ovat tunnettujen arkkitehtien signeeramia. Noin 120:lla tontilla olevat yhden ja kahden perheen omakotitalot ovat hyvin säilyneet ja säilyttäneet ominaispiirteensä."

Valmisteilla olevan asemakaavan muutoksen tavoitteena on säilyttää alueen keskeiset kaupunkikuvalliset, maisemalliset ja rakennustaiteelliset arvot. Ympäristöhistorian selvityksen avulla pyritään tunnistamaan ja analysoimaan nämä arvot. Lopputuloksena esitetään yhteenveto niistä erityispiirteistä, joihin Länsi-Käpylän ominaispiirteet ja arvot perustuvat.

Ympäristön kehitystä käsittelevän selvityksen on laatinut Kati Salonen ja Mona Schalin Arkkitehdit Oy Helsingin kaupunkisuunnitteluviraston tilaamana konsulttityönä. Työhön ovat osallistuneet arkkitehdit Mona Schalin, Sakari Mentu, Varvara Protassova ja Marica Schalin. Valokuvaaja Kari Hakli on osallistunut dokumentointityöhön. Helsingin kaupunkisuunnitteluviraston puolesta työtä ovat ohjanneet arkkitehdit Riitta Salastie, Paula Kinnunen (31.12.2012 asti) ja Marjaana Yläjääski (2.1.2013 alkaen) sekä maisema-arkkitehti Maria Karisto.

Alueen rakentumisen taustoja on selvitetty

kirjallisuuden, arkistojen sekä vanhempien inventointien avulla. Arkistoissa on perehdytty kaavoitus- ja rakennussuunnitteluprosessia valaisevaan lähdeaineistoon. Selvittäessään puutarhaesikauppunkien rakentamisen taustoja tekijät ovat löytäneet yhtymäkohtia kansainvälisiin esikuviin ja aikalaisiin, erityisesti vastaaviin tunnettuihin ruotsalaisiin puutarhakaupunkikohteisiin.

Maastokäyntien ja valokuvadokumentoinnin avulla on kartoitettu alueen nykytilaa ja säilyneitä piirteitä sekä asemakaavan, rakennusten että pihojen osalta. Rakennusten muutoksia on myös analysoitu rakennuslupapiirustusten avulla ja rakennuksiin kohdistuneita muutoksia on arvioitu ja luokiteltu. Tonttialueiden jäsentelyä ja rajautumista katutilaan inventoitiin kahdessa otteessa vuonna 2011. Kartoituksen yhteydessä tehtiin havaintoja säilyneistä pensas- ja säleaidoista, porteista, kadunvarsipuista ja maisemanäkymien kannalta merkittävistä puista. Vaikka puutarhojen yksityiskohtainen inventointi ei sisältynyt tehtävään, selvityksessä kerättiin tietoa pihojen jäsentelystä, piharakennuksista ja tyyppillisestä puutarhakasvillisuudesta.

Ympäristöhistoriaselvityksen toisessa osassa käsitellään alueen ominaispiirteitä ja arvoja. Arvojen vaaliminen edellyttää, että kehittämis- ja korjaustoimenpiteet toteutetaan alueen alkuperäisiä asemakaavallisia periaatteita noudattaen sekä alueen ominaispiirteitä kunnioittaen. Tämän ympäristöhistoriallisen selvityksen tavoitteena on toimia alueen asemakaavan muutoksen lähtökohdana. Tämän työn tuloksena on laadittu myös rakennusten ja pihojen kunnostamista ja säilyttämistä tukevat korjaustapaohjeet.



# I Historia

## Historiallinen tausta

Käpylän esikaupunkialueet suunniteltiin ja toteutettiin suurten yhteiskunnallisten muutosten aikana. Suomen teollistuminen oli jo 1800-luvun lopulla vaikuttanut suurimpien kaupunkien väestö- ja kaupunkirakenteeseen. Kaupunkeihin maaseudulta muuttaneet työläiset asettuivat joko asumaan rakennusjärjestyksestä riippumattomiin esikaupunkeihin tai asuivat vuokralla, jos eivät pystyneet rakennuttamaan omia asuintaloja. Teollisuuslaitokset rakennuttivat työväestölleen asuintaloja, joita Helsingissä oli Töölössä ja Siltaasaassa. Myös yksityishenkilöt havaitsivat edulliseksi rakennuttaa vuokrataloja, joista osa oli suuria vuokratasarmeja ja osa pieniä asuintonteille pystytettyjä uudisrakennuksia.

Helsinkiin ei syntynyt sellaisia villejä esikaupunkialueita, jotka kauhistuttivat viranomaisia Viipurissa, Tampereella ja Turussa. Kaupungin väkiluku kuitenkin kasvoi 1900-luvun ensimmäisten vuosikymmenien aikana niin nopeasti (vuonna 1900 79 000 asukasta, vuonna 1920 152 000 asukasta), että asumisväljyys romahti erityisesti työväen asuttamissa kaupunginosissa. Vuoden 1910 asuntolaskennassa selvisi, että 60 % Sörnäisten asunnoista oli yli neljä asukasta yhtä huonetta kohden. Rakentaminen hidastui vieläkin enemmän ensimmäisen maailmasodan aikana ja puute pienistä asunnoista lisääntyi. Asuntopula oli määrällisesti ohi vasta vuonna 1927.

Vuonna 1910 perustettiin puutarhakaupunkiaatetta ja työväen asunto-olojen kohentamista edistämään Yhdistys Yleishyödyllisen Rakennustoiminnan Edistämiseksi. Yhdistyksen toiminta on jatkunut yli vuosisadan ajan, vuodesta 1919 alkaen Asuntoreformiyhdistyksen nimellä. Eräänlaiseen ehkäisevään köyhäinhoitoon pyrittiin myös kaupunkien asuntopolitiikassa. Helsinkiin kutsuttiin vuonna 1917 koolle ensimmäinen yleinen asuntokongressi, jossa otettiin tavoitteeksi pienen asuntojen laajamittainen tuotanto ja asuntoalueiden korkeatasoinen kaavoitus. Oma talo nähtiin parhaana ratkaisuna asunto-ongelmiin. Valti-

on lainoitustoiminnan turvin rakennettiin vuosina 1920-1927 6500 asuntoa, joissa oli yhteensä 15 000 huonetta.

Suomalainen kaupunkisuunnittelu uudistui 1880- ja 1900-lukujen taitteessa. Eurooppalaisen asemakaavoituksen uudet ajatukset, erityisesti itävaltalaisen Camillo Sitten kirja "Kaupunkirakentamisen taide", sekä Englannissa kukoistanut puutarhakaupunkiaate saivat vasta-kaikua nuorissa suomalaisissa arkkitehdeissa, jotka halusivat nähdä asemakaavoituksen enemmän rakennustaiteena kuin insinöörisuunnitteluna. Sitte asetti kaupunkikuvallisen kokonaisuuden etusijalle yksittäisten rakennusten suunnitteluun nähden ja painotti kolmiulotteisuuden merkitystä tilasommittelussa. Hänen ihanteenaan oli historiallinen kaupunkitila visuaalisesti sulkeutuneine aukioineen ja tilasarjoineen.

Puutarhakaupunkiliike oli syntynyt vastareaktiona teollistuvien eurooppalaisten kaupunkien huonoihin asumisoloihin ja niistä seuranneihin sosiaalisiin ja terveydellisiin ongelmiin. Liikkeen merkittävien puolestapuhujia, Sir Ebenezer Howard, piti kaupunkien hajakeskittämistä parhaana keinona saavuttaa kaupunkiympäristön viihtyisyys ja terveellisyys.

Uudet eurooppalaiset ajatukset näkyivät Suomessa 1900-luvun alun asemakaavakilpailujen tuloksissa ja erityisesti Eliel Saarisen Munkkiniemi-Haaga-suunnitelmassa vuodelta 1915 sekä Saarisen yhdessä Bertel Jungin ja Einar Sjöströmin kanssa laatimassa Suur-Helsinki-suunnitelmassa ("Pro Helsingfors", 1918).

Bertel Jung nimitettiin Helsingin ensimmäiseksi asemakaava-arkkitehdiksi vuonna 1908. Jung laati myös ensimmäisen puutarhakaupungin asemakaavan Kulosaareen vuonna 1916. Jung sekä hänen avustajinaan toimineet Birger Brunila ja Ottilivari Meurman osallistuivat useisiin kansainvälisiin tapaamisiin, joiden kautta yhteydet muiden



Camillo Sitte: Der Städtebau  
1889

Puutarhakaupunkiaate: "To-Morrow: A  
Peaceful Path to Real Reform", 1898

Jugend-tyyli

1900

Suurlakko 1905

Yleinen äänioikeus 1906

Asuntoreformiyhdistys peruste-  
taan 1910

Suur-Helsinki-suunnitelma 1911

1910

Suomi itsenäistyy 1917

Munkkiniemi-Haaga-suunnitelma 1915

Venäjän vallankumous  
1917

Ensimmäinen asuntokongressi Helsingissä 1917

Kansalaissota 1918

Käpylän asema-  
kaava 1917

Pro Helsingfors - suunnitelma 1918

pohjoismainen klassisismi

Kielto-  
laki 1919—1932

Brunilan järjestelyehdotus 1921

Puu-Käpylän  
rakentaminen

1920

Länsi-Käpylän rakenta-  
minen alkaa 1922

1920-1921 ja 1923-1924

Vilkkain rakennuskausi  
1924-1928

Kansainvälinen  
talouslama 1929-  
1931

Asemakaava 1932

1930

funktionalismi



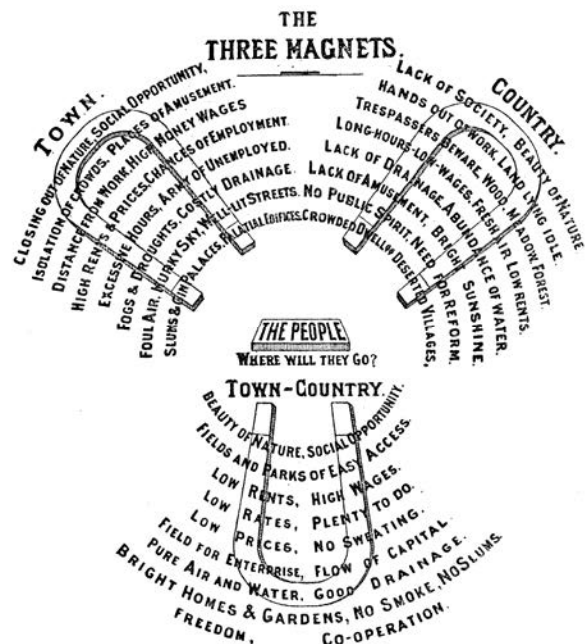
Euroopan maiden kaupunkisuunnittelijoihin pyysivät tiiviinä. Brunilan Wienissä keväällä 1910 pitämästä esitelmästä käy ilmi, että pienasuntojen rakentamiskustannuksiin ja asuinmukavuuteen kiinnitettiin paljon huomiota ja eri asuntotyyppien ominaisuuksia vertailtiin tarkoin. Meurman totesi Suomen toisessa yleisessä asutuskongressissa vuonna 1925, että puutarhakaupunkimaiselle asutukselle on edullisinta valita liikenneteknilliseltä kannalta katsoen kuollut paikka kaupungin keskustasta maaseudulle johtavien säteittäisten pääteiden välillä.

## KÄPYLÄN SYNTY

Helsingin sosiaalilautakunta ehdotti vuoden 1917 alussa, että perustettaisiin puolikunnallinen yhtiö, joka rakennuttaisi edullisia ja hygieenisiä asuntoja kaupunkikeskustan ulkopuolelle. Yleishyödyllisten asunto-osakeyhtiöiden esikuvana olivat saksalaiset ja englantilaiset puutarhakaupunkiaatetta edistäneet toimijat. Kaupunginvaltuutetut hyväksyivät aloitteen saman vuoden huhtikuussa ja uusi yhtiö - Helsingin Kansanasunnot Oy – aloitti toimintansa heinäkuussa. Neljänneksen yhtiön osakepääomasta merkitsivät Asuntoreformiyhdistys ja Keskinäinen Vakuutusyhtiö Suomi. Toiminnan aloittaminen kuitenkin viivästyi Venäjän vallankumouksen, Suomen itsenäistymisen ja kansalaisosan mullistusten keskellä. Ensimmäisistä rakennustöistä voitiin päättää vasta keväällä 1920.



Birger Brunila (1882 - 1979)



*Ebenezer Howard havainnollisti ajatusta puutarhakaupungeista "kolmella magneetilla", jotka symbolisoivat kaupunkia, maaseutua ja uutta "kaupunkimaaseutua", jossa edellisten hyvät puolet yhdistyvät. (Kirjasta To-Morrow, 1898).*

Käpylän asuntoalueet rakennettiin suurimmaksi osaksi Kumpulan kartanon maille. Alueen pohjoisosaan avattiin Kottbyn rautatiepysäkki vuonna 1910.

Arkkitehti Akseli Toivonen kuvasi Arkkitehtilehdessä uuden asuinalueen rakennuspaikan valintaa kunnallistekniikan näkökulmasta: "Tarpeelliseksi katsottua uutta rakennusaluetta valittaessa sai Käpylän alue etusijan sen johdosta, että sen maaperään on helppo rakentaa katuja, että sen viemäri- ja vesijohtoverkko on melko pienin kustannuksin yhdistettävissä valmiisiin johtoihin, että rakennusaineiden kuljetus sinne oli edullisesti järjestettävissä jonkun verran pidentämällä Oulunkylän asemalta Kunnalliskotiin johtavaa rullavaunurataa sekä siitä syystä, että alue oli rautatien välityksellä valmiissa liikenneyhteydessä keskikaupungin kanssa. Näiden etujen rinnalla pidettiin vähemmän merkittävänä sitä epäkohtaa, että osa aluetta on verrattain alavaa ja kosteaperäistä."

# Länsi-Käpylän asemakaava ja sen toteutuminen



Birger Brunilan ensimmäinen Käpylän alueen järjestysehdotus vuodelta 1919.

HKA

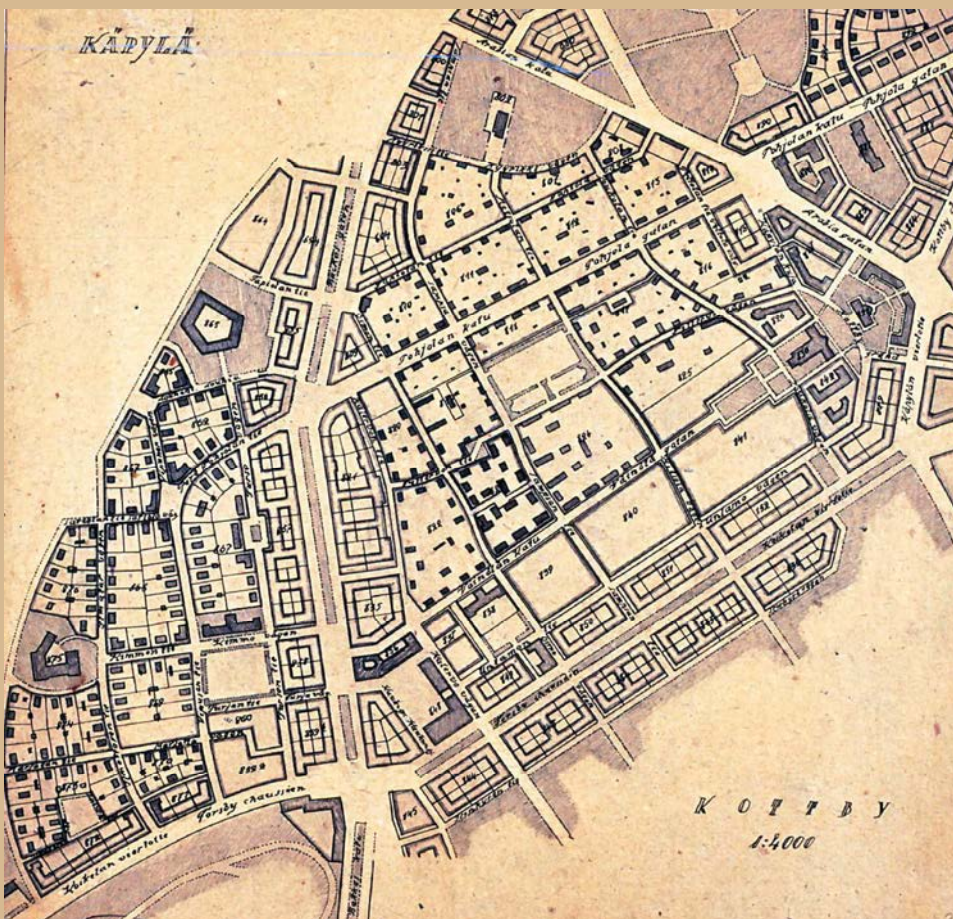
Brunila ja Meurman laativat vuonna 1917 yhdessä sosiaalitoimen ja asuntoyhtiön johdon kanssa alueelle tonttijakosuunnitelman ja rakennusjärjestyksen, jonka katuverkosto jäi pääosin voimaan vuonna 1920 valmistuneeseen Puu-Käpylän lopulliseen järjestysehdotukseen. Käpylän alueen järjestysehdotuksessa vuodelta 1919 Puu-Käpylän alueen ja sitä ympäröivien kivitalokortteleiden muotoilu on etusijalla ja Puu-Käpylän kortteleiden perusrakenne on jo nähtävissä. Länsi-Käpylän alue on vielä viitteellinen suurkortteleiden reuna-alue. Tulevan Perä-Pohjolan/Vaakalinnuntien linjaus on jäykkä ja monumentaalinen verrattuna toteutuneeseen katulinjaan.





Käpylän alueen vuoden 1920 järjestelyehdotus ei eroa olennaisesti vuoden 1919 suunnitelmasta; läntisen osan pohjoispäähän puistomaiselle tontille sijoitettu rakennusmassa symmetrisine porttirakennuksineen ei enää esiinny myöhäisemmissä suunnitelmissa.

HKA



Vuoden 1921 ehdotuksessa Länsi-Käpylän alue on ensimmäisen kerran esitetty kokonaisuudessaan. Perä-Pohjolan tien (myöhemmin Vaakalinnuntie) linjaus on muuttunut kaarevaksi ja alueen rungon muodostavat pohjois-eteläsuuntaiset kadut, tulevat Ilmattarentie ja Vipusentie. Kortteleihin 865 ja 875 on osoitettu julkista rakentamista, jälkimmäiseen mahdollisesti koulurakennus. Koskelan Viertotien varressa olevat kerrostalokorttelit ovat suoralinjaisia ja pitkiä verrattuna myöhemmin toteutettuihin asuin- ja laitosrakennuksiin. Läntiselle alueelle on suunniteltu erillistontteja, joiden rakennukset on pääosin sijoitettu päätyjulkisivu kadun suuntaisesti. Tonttien sisäosiin on ositettu piharakennuksia.



"Jotta omakotiasutus saataisiin vastaamaan sille asetettavia vaatimuksia ja jotta välttyttäisiin edelleen rakentamasta sellaisia hirvittäviä röttelökaupunkeja kuin useat taajempaan asutut yhdyskuntamme, esim. Viipurin esikaupungit ovat, on asuttaminen toteutettava järkipäristä ohjelmaa noudattaen (...) Tällaiseen suunnitelmaan kuuluu ennen kaikkea asemakaava, rakennusjärjestys ja viemärisuunnitelma, jotka kaikki on laadittava huolellisesti huomioonottaen kaupunkien järjestelyopin saavutukset sekä paikalliset olosuhteet".

Otto-livari Meurman, 1925

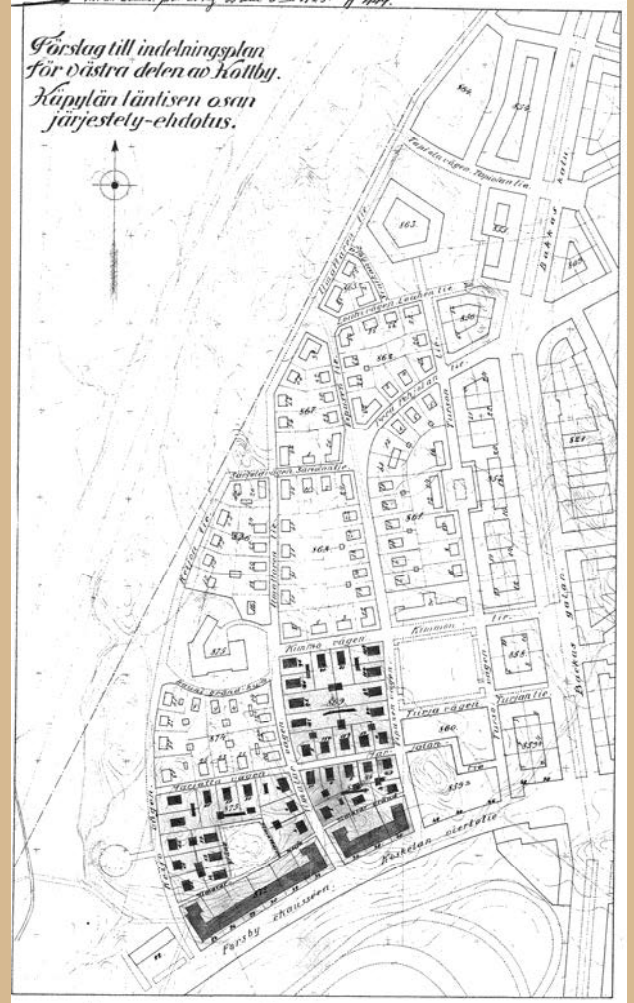
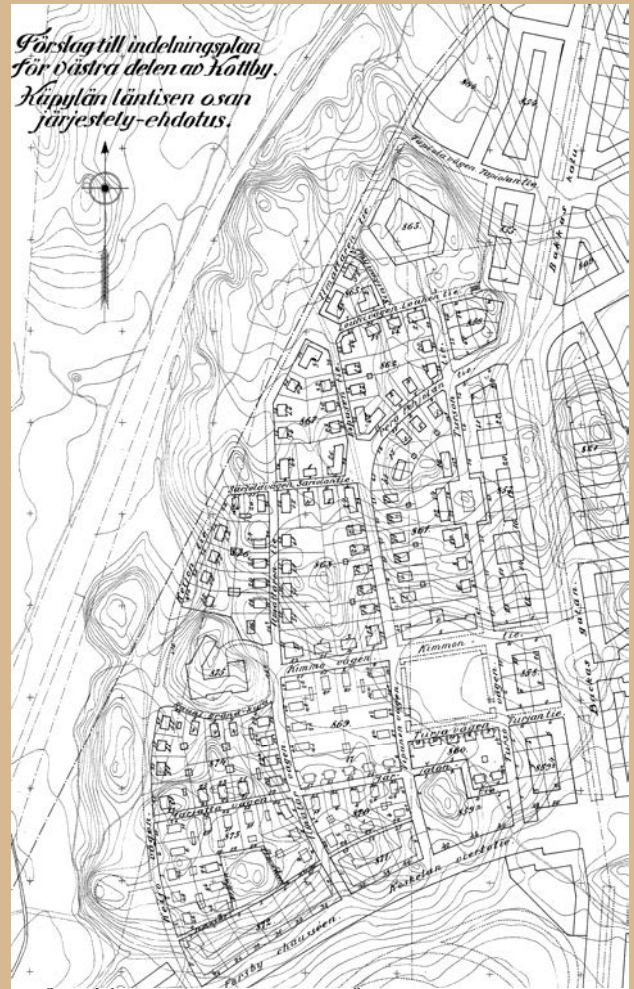
Käpylän länsiosan järjestelyehdotuksesta Brunila laati useita versioita vuosina 1921 - 1924. Vuoden 1932 uuden asemakaavalain mukaisesti tonttijako ja rakennusjärjestys muutettiin vuonna 1937 läntisen Käpylän asemakaavaksi.

## KAAVAN PERIAATTEET

Länsi-Käpylän kaavoitusperiaatteet ovat samankaltaisia kuin viereisessä Puu-Käpylässä. Korttelirakenne perustuu sovellettuun ruutukaavaan tietyiltä osin, jonka säännönmukaisuutta on rikottu suunnittelemalla asuinkorttelit erikokoisiksi, sijoittamalla katujen risteyskohtiin aukioita ja muotoilemalla pohjois-eteläsuuntaiset katulinjat kaareviksi. Alueen omaleimaisuus syntyy vaihtelevasta pinnanmuodostuksesta ja tiivistä, omakotiasumista varten suunnitellusta tonttijaosta sekä rakennusten sijoittelusta siten, että päädyt yleensä ovat kadulle päin. Talotyyppinä oli yleisimmin omakotitalo tai paritalo toisin kuin Puu-Käpylässä.

Kaavoitusta ohjanneet tekniset ja taloudelliset tavoitteet vaikuttivat tilanmuodostukseen. Katulinjat myötäilevät maaston alavia kohtia, joihin kunnallistekniikka on ollut helpompi sijoittaa. Kallista tiepinta-alaa on säästetty tekemällä tontit kapeiksi, jolloin pitkien kortteleiden sivuille on voitu sijoittaa mahdollisimman paljon rakennuksia. Kun kadutkin vielä kustannussyistä on mitoitettu kapeiksi, on taloudellisten säästöjen ohella syntynyt intensiivinen kaupunkitila, mielenkiintoisia näkymiä ja näyttäviä omakotitalojen muodostamia korttelijulkisivuja. Kortteleiden sisäosat ovat vehreät ja vapaat rakentamisesta.

Vuoden 1923 (oikealla ylhäällä) ja vuoden 1924 (oikealla alhaalla) järjestelyehdotuksiin ei tehty merkittäviä muutoksia. Korttelin 875 (Rauninkallion alue) varaus julkiselle rakennukselle säilyi paikallaan.







Länsi-Kämpylän alue Brunilan kesäkuussa 1936 signeeraamassa Helsingin 25. kaupunginosan asemakaavassa, joka vahvistettiin huhtikuussa 1937. Asemakaavaan on merkitty toteutettujen asuinrakennusten rakennusalat, mutta piharakennuksia ei ole esitetty. KSV.

Kapeat tontit on muodostettu syviksi, jotta asukkaiden puutarhoille saataisiin riittävästi tilaa. Kortteleiden vehreät sisäosat muodostavat yhtenäisiä vihervyöhykkeitä, jotka näkyvät myös katukuvassa, sillä maaston korkeimmat kohdat jäävät maamerkeiksi asuinkortteleiden keskelle. Talusrakennukset on pyritty kokoamaan tonttien nurkkapisteisiin yhtenäisiksi ryhmiiksi.

### KAAVAN TOTEUTUMINEN

Kaava toteutui omakotitalokortteleiden osalta lähes 1920-luvun järjestelyehdotusten mukaisena. Suurin muutos oli korttelin 875 poistaminen kaavasta ja Rauninkallion jättäminen rakenta-

mattomaksi. Tursontie ja Kimmontie jäivät samalla ilman katunäkymän pääteaihetta. Koskelantiehen ja Mäkelänkatuun rajautuvat korttelit rakennettiin sotien jälkeen laajuudeltaan suurin piirtein Brunilan suunnitelmia vastaavina, mutta sekä Hilding Ekelundin että Pauli Salomaan suunnittelemat kerrostalot edustavat jo selkeästi jälleenrakennuskauden arkkitehtuuria. Korttelin 857 suurelle kerrostalokokonaisuudelle laadittu mitoitus tarjosi Yrjö Lindegrenille hyvät puitteet Käärmetalon (1952) pitkän ja vapaamuotoisen rakennusmassan suunnitteluun. Julkisille rakennuksille osoitetuille korttelin 861 eteläisimmille tonteille (numerot 12 ja 14) rakennettiin 1950-luvulla kaksi kivirakenteista asuin- ja liiketaloa.



*Kuva länteen v. 1987. Länsi-Käpylän kaakkoisosan rakennukset muodostavat alkuperäisen kaavallisen ajatuksen mukaisesti suojamuurin omakotialueen ja liikenneväylien väliin. Etualalla Hilding Ekelundin vuonna 1946 suunnittelemat Mäkelänkatu 78-82:n kerrostalot ja niistä oikealle Aarno Ruusuvooren vuonna 1973 suunnittelema entinen Paragon-yhtiön pääkonttori, jossa nykyisin toimii Helsingin luonnontiedelukio. Kuvan oikeassa reunassa olevan Käärmetalon takana näkyvät Eino Tuompon ja Esko Suhosen 1950-luvun alussa suunnittelemat asuinkerrostalot. HK Kmo*



# Tonttien luovuttaminen ja vuokraajat

Helsingin kaupungin vuonna 1921 tekemä päätös luovuttaa Länsi-Käpylän tontit omakotirakentajien käyttöön perustui myönteisiin kokemuksiin Toukolasta. Kertomuksessa kaupungin kunnallishallinnosta kuvataan päätöksentekoa seuraavasti:

*”Koska kaupunginvaltuuston tekemä päätös alueiden luovuttamisesta omakotirakennusten paikaksi oli osoittautunut erittäin onnistuneeksi, kaikki tähän tarkoitukseen käytettävissä olevat tontit kun lyhyessä ajassa oli annettu vuokralle ja suurimmalta osalta jo rakennettu, teki sosiaalilautakunta esityksen Käpylän omakotialueen laajentamisesta, ja ehdotti, että tähän tarkoitukseen, lautakunnan tarkemmin ilmoittamin ehdoin, luovutettaisiin korttelit n:ot 860—862, 865— 874 ja 876.*

*Antamassaan lausunnossa rahatoimikamari, joka asiasta oli hankkinut kaupungin yleisten töiden hallituksen lausunnon, pääasiassa puolsi ehdotusta, mutta oli sitä mieltä, että korttelit n:ot 870—874 ja 876 toistaiseksi ainoastaan varattaisiin eikä niiden käyttämisestä tehtäisi erikoista päätöstä, koska korttelien tasoittaminen ja teiden teettäminen niihin tuottaisi suuria kustannuksia.*

*Sitä vastoin voitaisiin korttelit n:ot 861, 862 ja 865-868 heti luovuttaa tähän tarkoitukseen, kun useimmille niiden tonteille pääsi valmiita teitä pitkin.*

*Sosiaalilautakunta oli ehdottanut vuokra-ajaksi 60 vuotta ja kaupungin yleisten töiden hallitus 50*

*vuotta, viimeksimainitussa tapauksessa korotetuin vuokramaksuin joka 5:s ja 10:s vuosi huomioon ottaen kaupungille koituneet kustannukset vesijohtojen y.m. parannusten teettämisestä.*

*Rahatoimikamari oli sitä mieltä, että vuokrakausi, jottei verraten kalliiden rakennuskustannusten kuoletus kävisi liian rasittavaksi, sopivimmin olisi määrättävä 50 vuodeksi.”*

Omakotitontin vuokraajat olivat suureksi osaksi ruumiillisen työn tekijöitä. Rahatoimikamarin asiakirjoissa mainitaan tontinvuokraajien joukossa kirvesmiehiä, peltiseppiä, muurareita ja rakennusalan työnjohtoa, mutta rakennustyöväki ei kuitenkaan ollut alueella enemmistönä.

## 1930-LUVUN PUOLIVÄLIN TILANNE

Länsi-Käpylä oli alunperin työväen kaupunginosa. Vuoden 1935 henkikirjan mukaan enin osa alueen yli kuudestasadasta työssä käyvästä asukkaasta teki ruumiillista työtä. Ammattien joukkoon kyllä mahtuivat myös johtaja, toimittaja, taiteilija ja kirjailija. Työmiehen, sekatyömiehen, aputyömiehen tai tehtaantöyläisen ilmoitti ammatikseen yli 120 länsikäpyläläistä. Suuria ammattiryhmiä olivat myös liikealan työntekijät ja konttoristit (yli 90), rakennustyöläiset (yli 60) sekä kotiapulaiset ja palvelijat (yli 40).



*Talkoomiehet tauolla 1920-luvun rakennustyömaalla, mahdollisesti Kumpulassa. HKM*



# Rakennukset ja pihat - suunnittelu ja toteutus

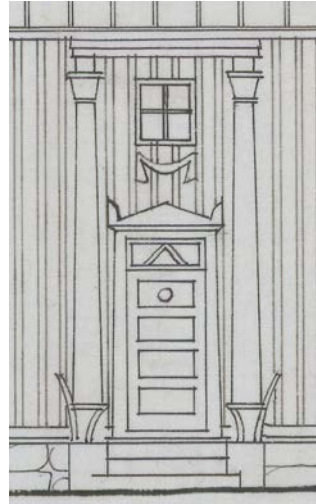
## Ajankohtaisia arkkitehtuuri- virtauksia

*"Yksinkertaisuus ja halpuus ovat siis olleet tunnuslajeina Käpylän esikaupunkia rakennettaessa. Muutamissa suhteissa ei halpuuden alttarille kuitenkaan ole uhrattu niinkään paljoa kuin moniaalla muualla harjoitetussa pula-ajan rakennustoiminnassa."*

Akseli Toivonen, 1924

Suomalaiset arkkitehdit tutustuivat 1890-luvun lopulla totuudellisuutta painottavaan arkkitehtuuriajatteluun, joka vieroksui historiallisten ja klassismin eri tyylikausia edustavien muotojen käyttämistä uudisrakennuksissa. Arts & Crafts- ja jugend-tyyliin edellyttämää rehellisyyttä ja tarkoituksenmukaisuutta etsittiin käyttämällä kansanarkkitehtuurin muotoja ja suosimalla julkisivumateriaaleina tiiltä, luonnonkiveä ja puuta.

1910-luvulla monet suomalaisista arkkitehdeista siirtyivät jugend-tyylin monimuotoisuudesta hillittyyn, symmetriseen ja aksiaaliseen arkkitehtuuriin, jonka tavoitteita kuvaa varsin hyvin ote Birger Brunilan esipuheesta kirjaan "Oman kodin piirustuksia Otavan palkintokilpailusta 1913": *"Suuret levolliset pinta-alat ilman turhia koristeita muodostavat kauneimman vastakohtan ikkuna-aukoille ja tekevät silmälle miellyttävimmän vaikutuksen. Jos seinät tahdotaan laudoittaa, on kauneinta, jos laudat kaikkialla ovat samansuuntaiset (...) Kulma- ja päätylaudat muodostetaan myös leveiksi ja vankoiksi, jotta fasaadi saisi enemmän mehua ja voimaa. Sekä taloudelliset että taiteelliset näkökannat vaativat, ettei katolle laiteta turhia päätyulkonemia, torneja ja kulmia. Vain yhtenäinen, levollinen katto voi antaa rakennukselle sen turvallisuuden ja rauhan leiman, joka kuuluu koti-käsitteeseen. Muuta koristusta kuin sopusuhtaista kattoa sileitten rauhallisen seinäpintojen yläpuolella ei yleensä tarvita, jotta rakennus tekisi taiteellisesti täysikelpoisen ja arvokkaan vaikutuksen. Samoin on värin valinta hyvin tärkeä. (...) Värin tulee olla voimakas ja mehevä, mutta*



*Hilding Ekelundin suunnitelma Keijontie 7:n sisäänkäynniksi. Korkeiden pilasterien kannatelema palkisto on klassistinen koristeaihe, joka ei juurikaan ulkone ympäröivästä julkisivusta. Oven kehyksen päällä olevan tympanon -kolmion nurkkia on korostettu akroterion - aiheilla. Yläikkunan alle on sijoitettu yksinkertainen nauhamainen girlandi. Kokonaisuuden täydentävät porrasta reunustavat tyyliitellyt istuinpenkit. HKA*



*Uno Moberg: Vipusentie 26:n sisäpihan puolen sisäänkäyntikatos (1926). Sommitteluperiaatteet ovat samat kuin Ekelundilla, mutta arkkitehtuurin tyyliaiheiden pelkistäminen on viety pidemmälle.*

*liiallista kirjavuutta on varottava, sillä eipä ole juuri kovinkaan kaunista, jos seinät, katto, päädyt ja ikkunakehät kaikki ovat eri väriä, olkoot eri vihdukset kuinka kauniita tahansa.”*

Nuoret suunnittelijat, erityisesti Erik Bryggman ja Hilding Ekelund, hakeutuivat 1910-luvun lopulla lähemmäs eurooppalaisen klassisistisen arkkitehtuurin juuria. Ajan klassisismien vaikutteet tulivat Italiasta, Tanskasta ja Ruotsista. Suunnittelijat pyrkivät abstraktiin, objektiivisempaan arkkitehtuuriin, jossa materiaalisuuden ja arkkitehtuurin aineellisuuden merkitys ei enää ollut yhtä koros-

tunut kuin jugendin aikana. Esimerkiksi julkisivujen plastisuuden sijaan niistä tuli sileitä. Kansanrakentaminen oli yhä arvostettu esikuva, mutta sen aiheita tulkittiin vapaammin ja enemmän 1700-luvun arkkitehtuurin hengessä. Esikuvia tarjosivat myös Ruotsin vallan aikaiset ruukkiyhdykunnat ja puukaupunkien arkkitehtuuri.

*Uno Mobergin vuonna 1927 suunnitteleman Marjantatie 28:n julkisivun klassistiset piirteet: yksinkertainen avokuis-ti, 6- ja 9-ruutuiset ikkunat sekä räystäslautojen ja ikkunan vuorilautojen profilointi. Ikkunaluukut ovat muualla Länsi-Käpylässä harvinaisia.*





# Rakennusten suunnittelu ja rakentamisen valvonta

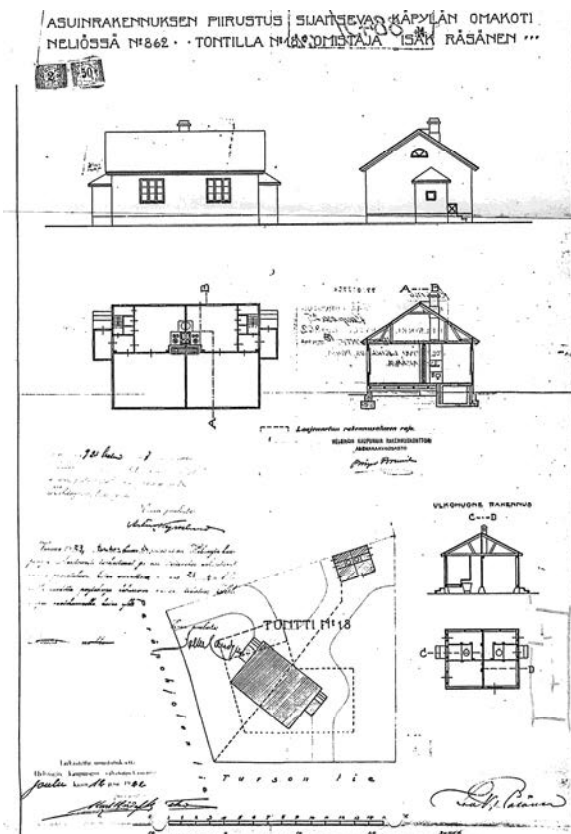
Helsingin sosiaalilautakunnan vuonna 1921 tekemässä esityksessä Länsi-Käpylän kortteleiden luovuttamisesta vuokralle ehdotetaan vuokrasopimuksia tehtäviksi "yleensä samoilla ehdoilla kuin valtuusto helmikuun 23 p:nä 1921 oli määrännyt muista Käpylän ja Vallilan kaupunginosissa sijaitsevista asuntotonteista, kuitenkin niin että tontteille n:ot 14—22, 28—32 ja 36—40 sekä 7—17, 25—27 ja 33—35 Vipusentien varrella ynnä tontteille n:ot 1—5 ja 2—4 Perä-Pohjolan tien varrella saisi rakentaa ainoastaan vahvistettujen mallipiirustusten mukaisia asuinrakennuksia." Rahatoimikamari ei kuitenkaan katsonut voivansa puoltaa sosiaalilautakunnan ehdotusta mallipiirustuksista eikä pitänyt niitä edes tarpeellisina, sillä "kaupungin viranomaiset joka tapauksessa voivat olla hyväksymättä ala-arvoisia piirustuksia." Tyyppi- ja koehdotuksen yhteydessä, mutta niitä ei ole säilynyt arkistoissa, eikä niiden mahdollista yhteyttä myöhemmin hyväksytyihin rakennuspiirustuksiin

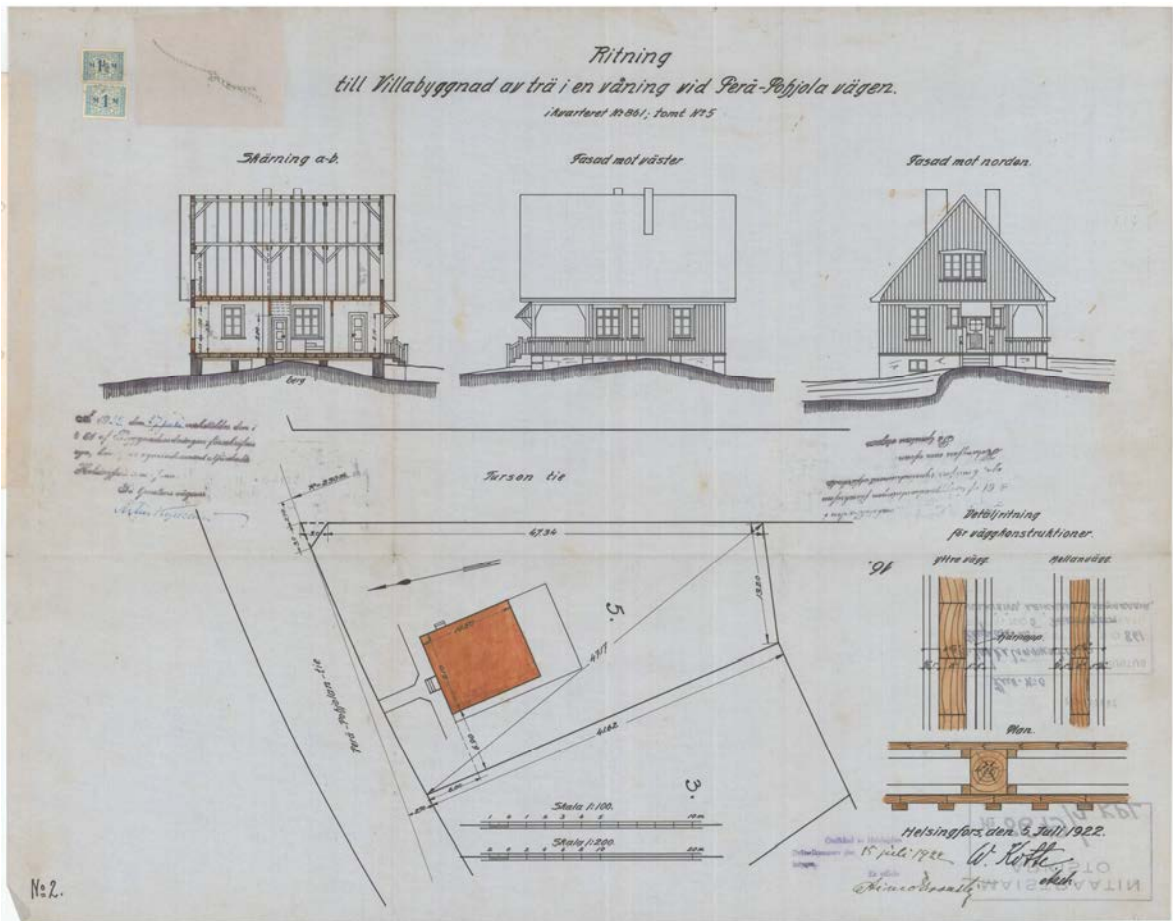
pystytä arvioimaan.

Omakotisuunnitelmien vaihteleva taso aiheutti sosiaalilautakunnan tontinvuokraajastolle runsaasti ylimääräistä työtä. Viranomaisten oli viimeisteltävä piirustukset sellaiseen kuntoon, että ne tyydyttivät sekä esteettiset että yleishyödyllisen rakennuslainan saannin ehtona olevat vaatimukset. Rakennustoimintaa oli myös valvottava: ennalta ilmoittamatta ja kadulta käsin pidettiin katselmuksia, joiden tuloksena rakentajat saivat työtä koskevia huomautuksia ja jopa purkuvaatimuksia.

Vuoden 1924 kunnalliskertomuksesta käy ilmi sosiaalilautakunnan tuskastuminen Länsi-Käpylän rakentamisen ohjauksen suureen työmäärään: "Koska jo muutamia vuosia takaperin kävi selville, että omakotirakentajat ovat epätietoisia ja kaipeavat tietoja siitä, miten heidän on meneteltävä rakennuksensa suhteen, jotta se valmistuttuaan olisi hyväksytyjen piirustusten mukainen eikä sotiisi vahvistetun rakennusjärjestyksen sääntöjä vastaan ja kun nämä omakotirakentajat sen lisäksi tuon tuostakin tarvitsivat neuvoja ja ohjeita yritystensä rahoittamista varten, otti lautakunta arkkitehdin sihteerikseen, valvomaan rakennustoimintaa omakotialueilla. Kuitenkin oli yleishyödyllinen rakennustoiminta viime vuosina niin suuresti lisääntynyt ja juoksevat kansliatyöt käyneet niin moninaisiksi, ettei sihteerillä enää ole riittävästi aikaa mainittua valvontatyötä varten, minkä tähden lautakunnan täytyi ryhtyä hankkimaan ylimääräistä työvoimaa. Sitten kuin kaupunginvaltuusto oli myöntynyt lautakunnan toukokuun 9 p:nä tekemään esitykseen, että sille myönnettäisiin 6,000 markan suuruinen määräraha sopivan henkilön palkkaamista varten, määräsi lautakunta omakotirakennustoiminnan tarkastajaksi kesäkuun 15 p:n ja joulukuun 15 p:n väliseksi ajaksi arkkitehti U. A. Mobergin, antaen hänelle samalla kirjalliset ohjeet."

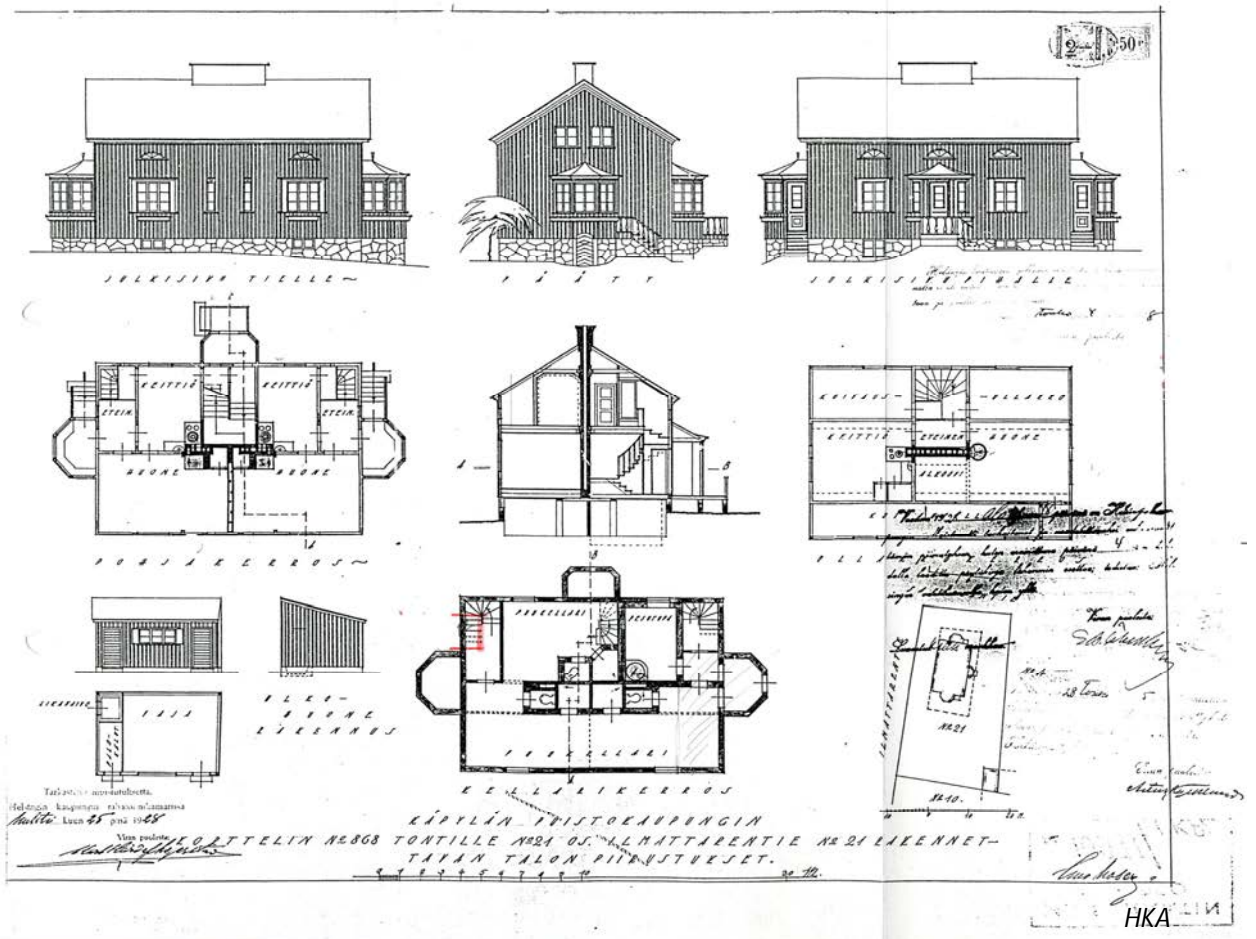
Rakennusmestari Isak Räsänen kahden asunnon rakennussuunnitelma korttelin 862 tontille 18 vuodelta 1922, hyväksytty toukokuussa 1923. HKA.





Yllä W. Kotten omakotitalon suunnitelma korttelin 861 tontille 5 (nykyinen Vaakalinnuntie 6) vuodelta 1922, alla Uno Mobergin kolmen asunnon rakennuksen piirustus vuodelta 1926, Ilmattarentie 21 .

HKA

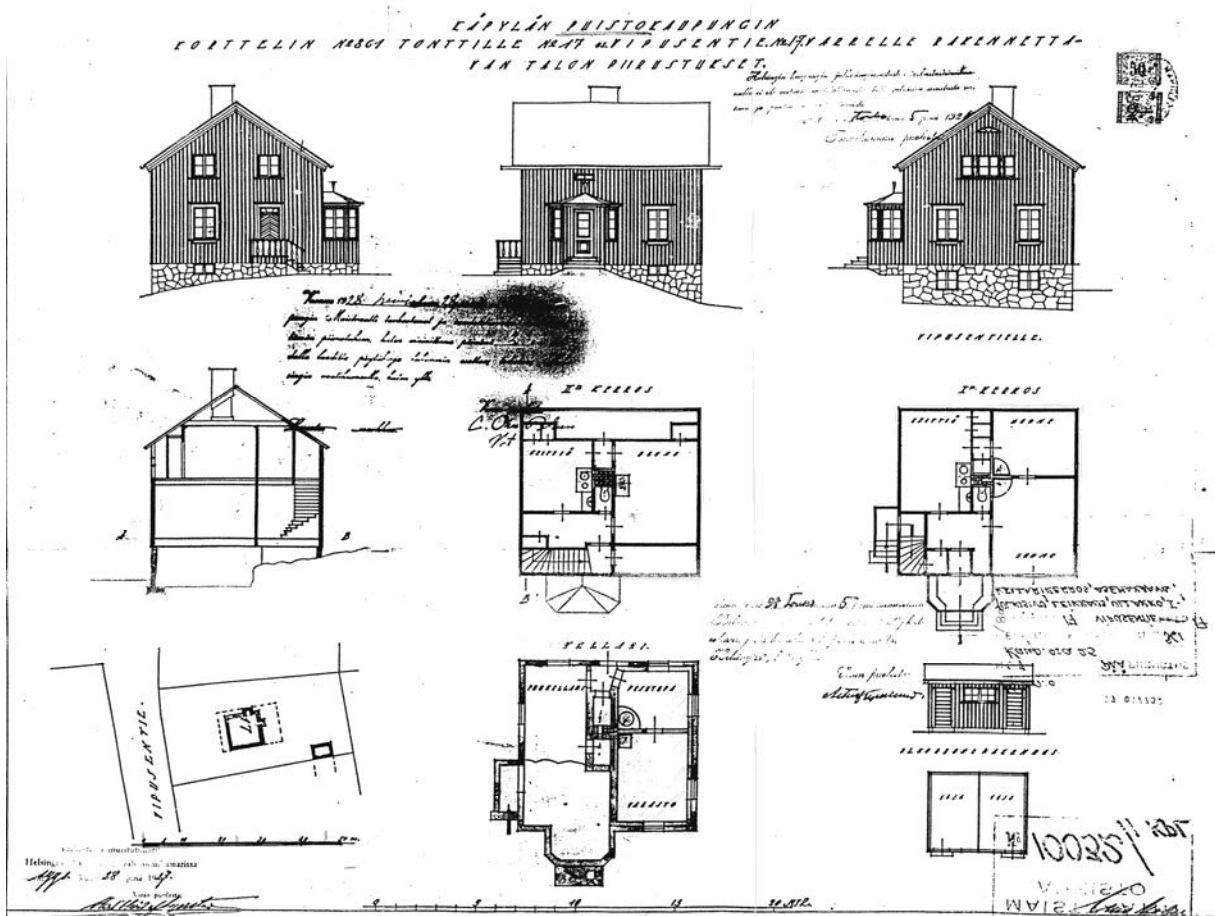


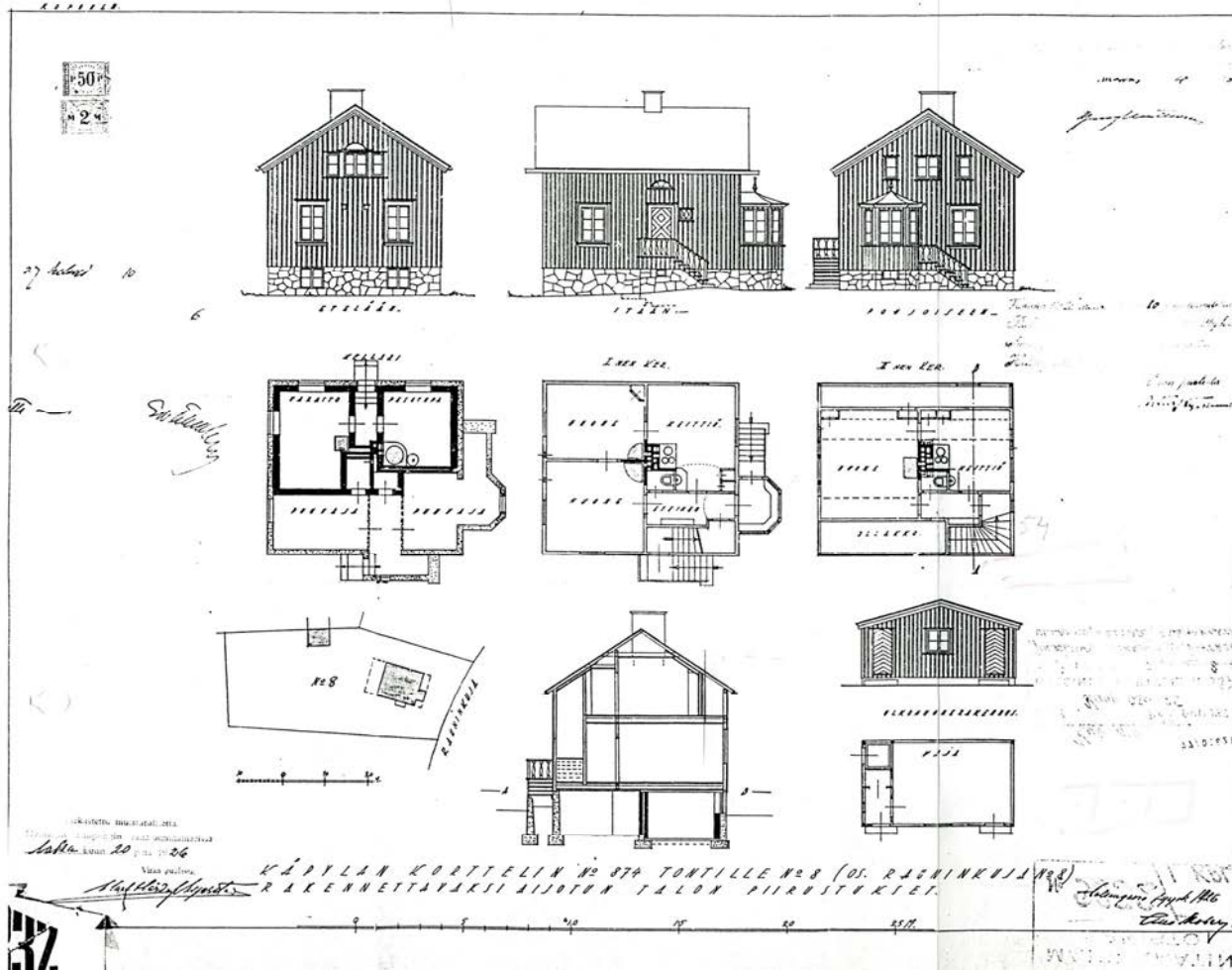


Uno Moberg allekirjoitti yli kuudenkymmenen Länsi-Käpylän omakotitalon suunnitelmat. Ainakin puolet alueen taloista on siis hänen käsialaansa, mutta Mobergin todellinen osuus rakennussuunnittelusta lienee vielä tuntuvampi. Rakennustoimikunnan tarkastajan ominaisuudessa hän kävi läpi myös signeeraamattomat suunnitelmat, joita on kolmestatoista talosta. Useat Mobergin suunnitelmat pohjautuvat pitkälle vietyihin tyyppiratkaisuihin, joiden talokohtaiset muunnelmät löytyvät ainoastaan pienistä yksityiskohdista: kahden perheen paritalo, joita on yhteensä 15 (Vipusentie 7 ja 20, Sariolantie 3, Ilmattarentie 4, 18, 23, 24, 27 ja 36, Keijontie 9 ja 36 sekä Marjatantie 16, 22,

24 ja 28) sekä kaksikerroksinen kahden perheen talo, joita on yhteensä 17 (Vipusentie 4, 8b, 10b ja 17, Louhentie 33, Ilmattarentie 9a, 10, 12a, 12b ja 23, Kimmontie 8 ja 10, Marjatantie 10, 12 ja 23 sekä Ilmattarenkuja 4 ja 8). Mobergin suunnitteleman paritalon pohjapiirros muistuttaa paljon Martti Välikankaan Puu-Käpylään suunnittelemaa standardiosista valmistettavaa taloa. Merkittävin suunnitelmien välinen ero on Mobergin suunnitelmien huoneiden tiviimpi mitoitus.

Uno Mobergin rakennuspiirustus: kahden asunnon talo, Vipusentie 17 vuodelta 1927 (alla)

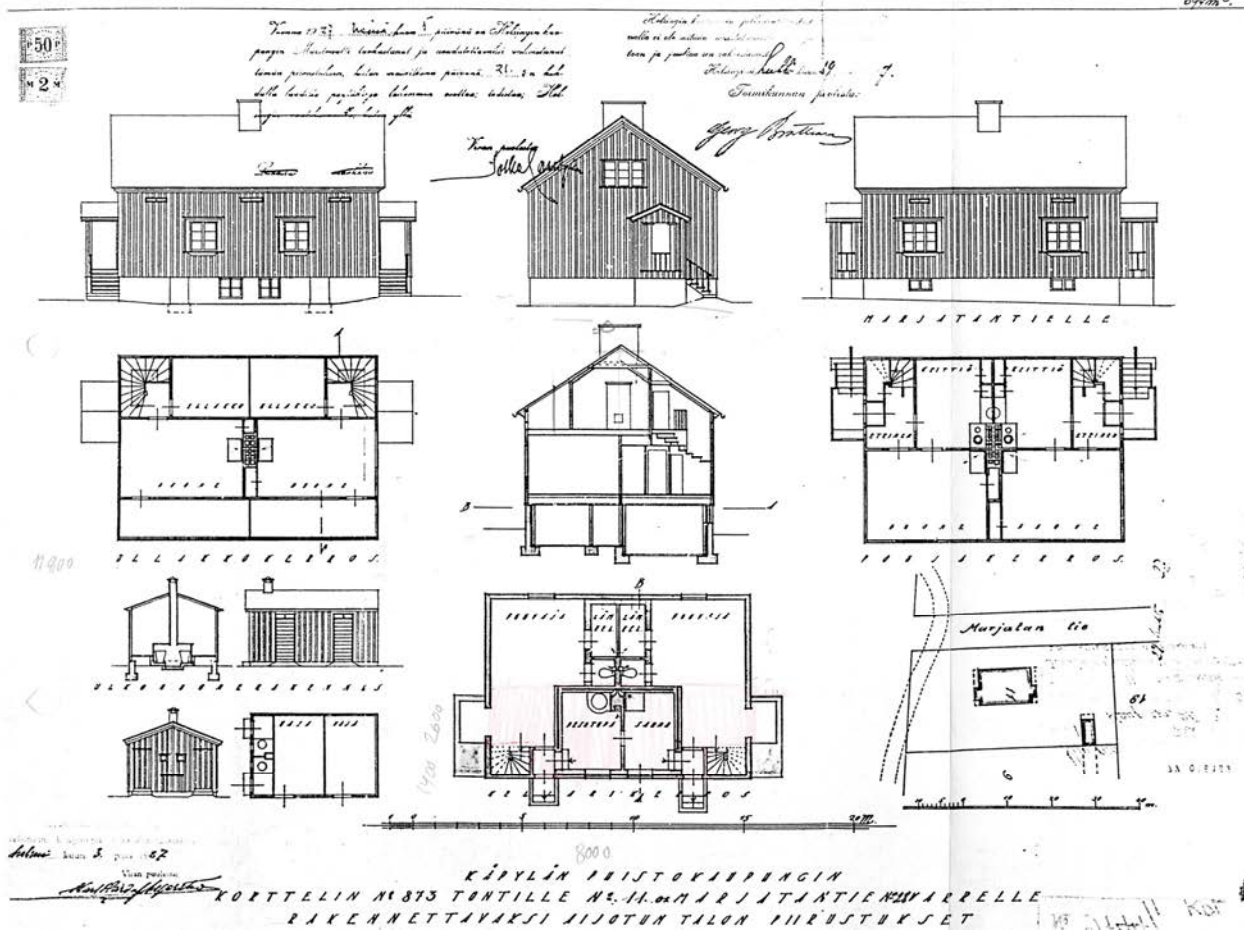




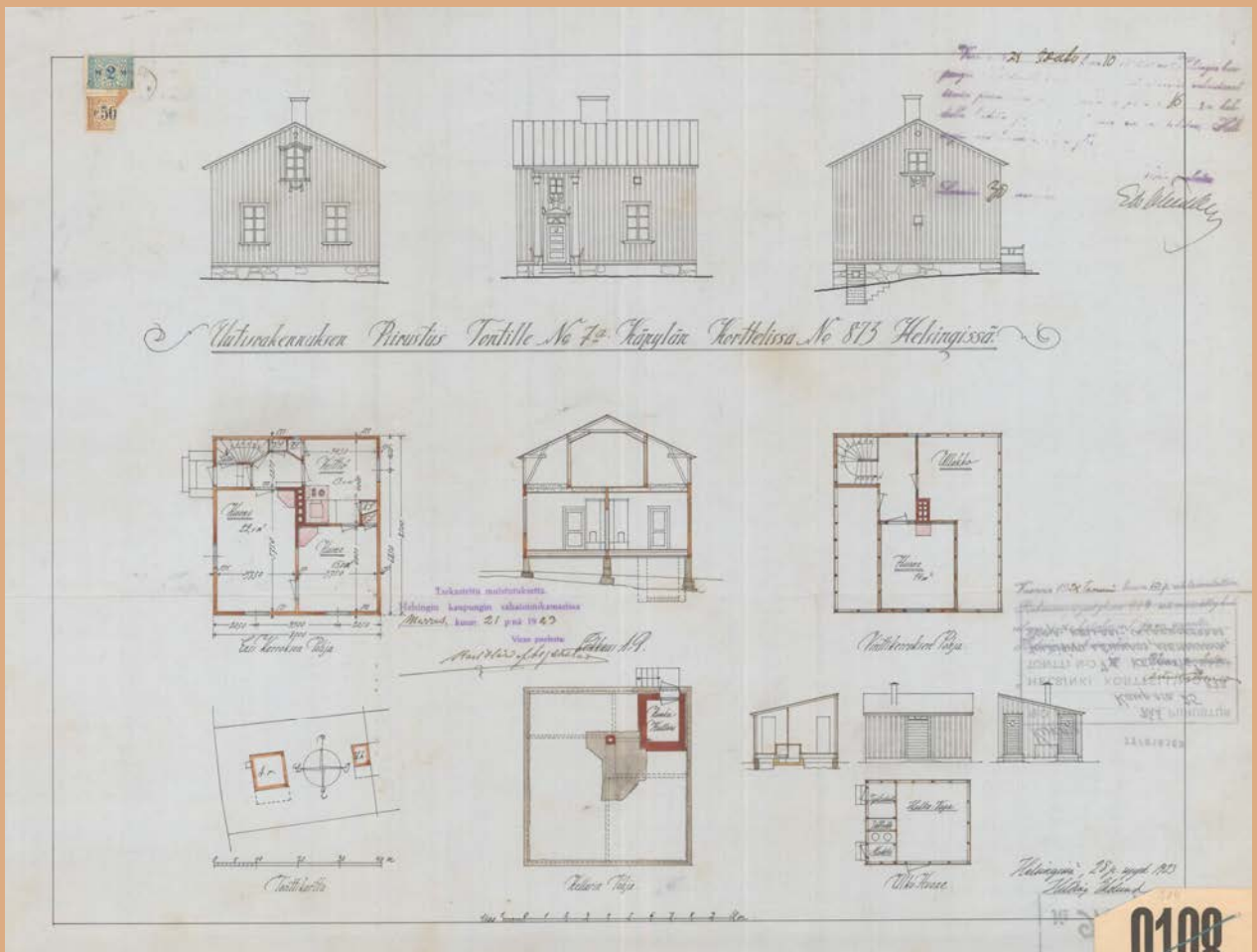
Uno Mobergin rakennuspiirustuksia: Rauninkuja 8 vuodelta 1926 (yllä) sekä Marjantatie 28 vuodelta 1927 (alla)

HKA

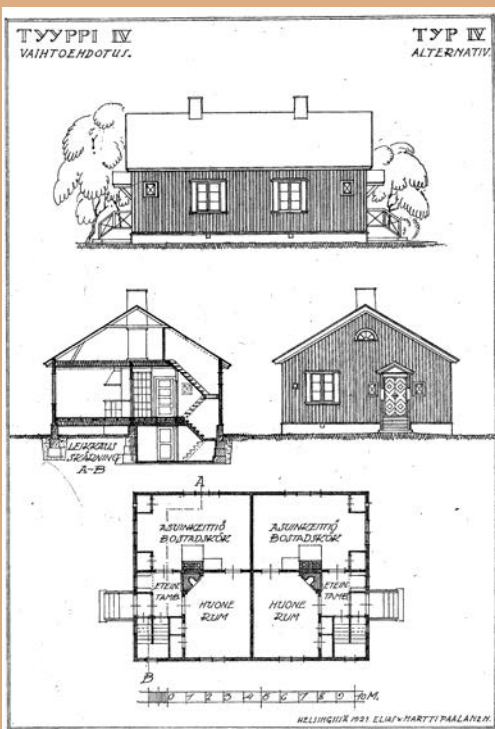
690m 3







Länsi-Käpylässä on neljä Hilding Ekelundin suunnittelemaa omakotitaloa: Keijontie 7 (yllä) , Keijontie 21 (viereisellä sivulla ylhäällä) , Keijontie 23 (viereisellä sivulla alhaalla) sekä Marjatangtie 25. Taloissa on loivahko kattokulma ja Länsi-Käpylän mittakaavassa tavallista rikkaampi klassistinen julkisivukoristelu. Keijontie 21:n pohjaratkaisu perustuu Martti Välikankaan Puu-Käpylään suunnittelemaan talotyyppiin. HKA



Elias ja Martti Paalasan laatimia pienasuntojen tyyppirustuksia julkaistiin Sosiaaliministeriön toimesta 1923. Oikealla Martti Paalasan suunnittelemaa, samantyyppisiä paritaloja Turjantiellä. Ikkunat on myöhemmin muutettu.

Mobergin lisäksi tuottelaita rakennussuunnittelijoita olivat Pehr-Edvin Enehelm ja Martti Paalanen, jotka kumpikin suunnittelivat tusinan verran taloja Länsi-Käpylään. Paalasan Marjatangentielle ja Turjantielle suunnittelemaat paritalot muodostavat "Oma Koti" - osuuskunnan koko rakennuskannan. Muista suunnittelijoista tunnetuimpia olivat Hilding Ekelund ja Martti Välikangas, mutta heidän panoksensa kaupunkikuvassa ei ole erityisen näkyvä. Ekelundin suunnittelemaa taloja on myöhemmin muutettu ja Välikankaan osuudeksi jäi yksi asuin- ja liikerakennus Vipusentien ja Sariolantien kulmassa.



**PIIKUSTUS**  
*Uutisrakennusta Vartiin No 27 Käpylään korttelissa*  
*Helsingin kaupungissa*

*Ennen 1874: 10... Tilaa...  
 pinta-ala...  
 rakennus...  
 kalliutta...*

**9011.** 20<sup>1/2</sup>

*Tuomiokatu  
 Helsingin kaupungin rakennusvirasto  
 vuodelta 1911  
 Arkkitehti  
 Antti Hagström*

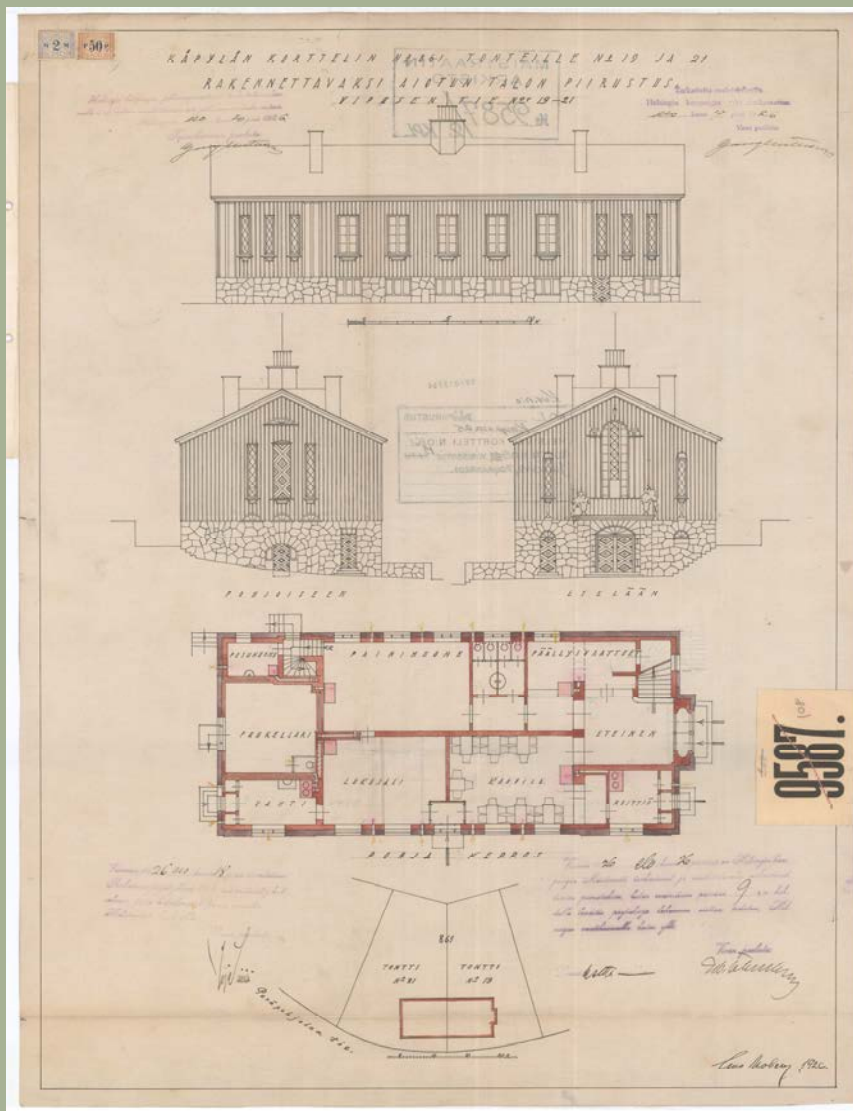
**PIIKUSTUS**  
*Uutisrakennusta Vartiin No 28 Käpylään korttelissa*  
*Helsingin kaupungissa*

*Ennen 1874: 10... Tilaa...  
 pinta-ala...  
 rakennus...  
 kalliutta...*

**9012.** 20<sup>1/2</sup>

*Tuomiokatu  
 Helsingin kaupungin rakennusvirasto  
 vuodelta 1911  
 Arkkitehti  
 Antti Hagström*



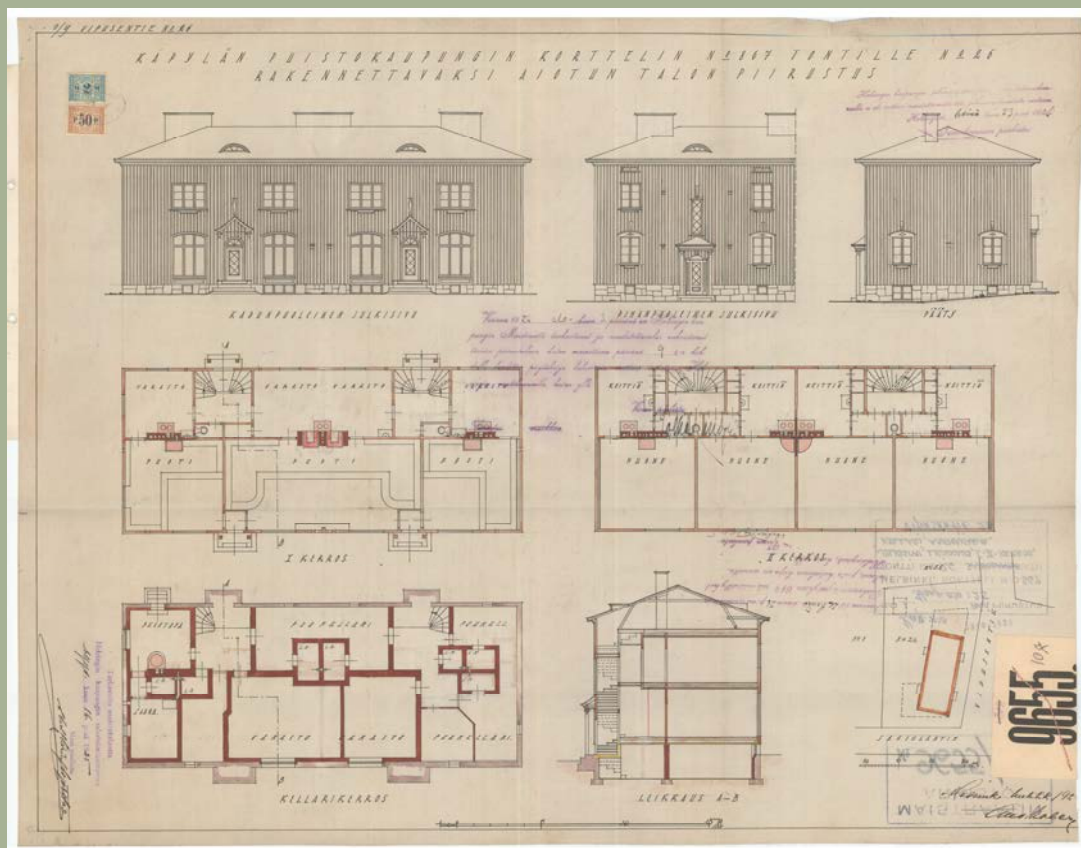


Työväentalon piirustukset, Uno Moberg 1926.

## TYÖVÄENTALO

Työväentaloa tarvittiin, ja paikallinen urheiluseura teki aloitteen sellaisen rakentamisesta. Uno Mobergin suunnittelema rakennus valmistui Vipusentien tonteille 19 ja 21 vuonna 1926. Talo sijoitettiin lähemmäs katulinjaa kuin Brunilan järjestelyehdotuksessa - mahdollisesti tontin jyrkän pinnanmuodostuksen ja kallioiden maaston takia - ja sen edessä oleva aukio muodostui tilviimmäksi kuin järjestely-

ehdotuksissa. Talo rakennettiin pääosin talkootyönä ja sen rahoitusta edistivät käpyläläisille myydyt osakkeet. Käpylän Urheilijat järjesti talossa monenlaista toimintaa: urheilutilojen ohella talossa toimi ravintola ja siellä järjestettiin tansseja.

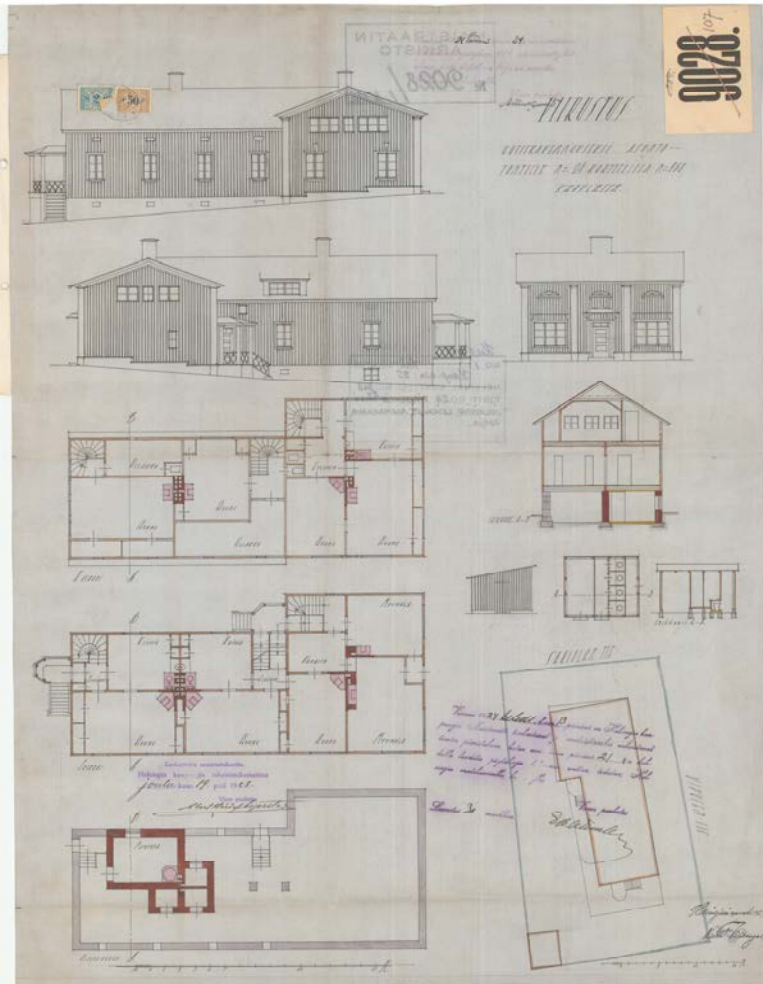


Vipusentie 26, liikerakennuksen piirustukset, Uno Moberg 1926.

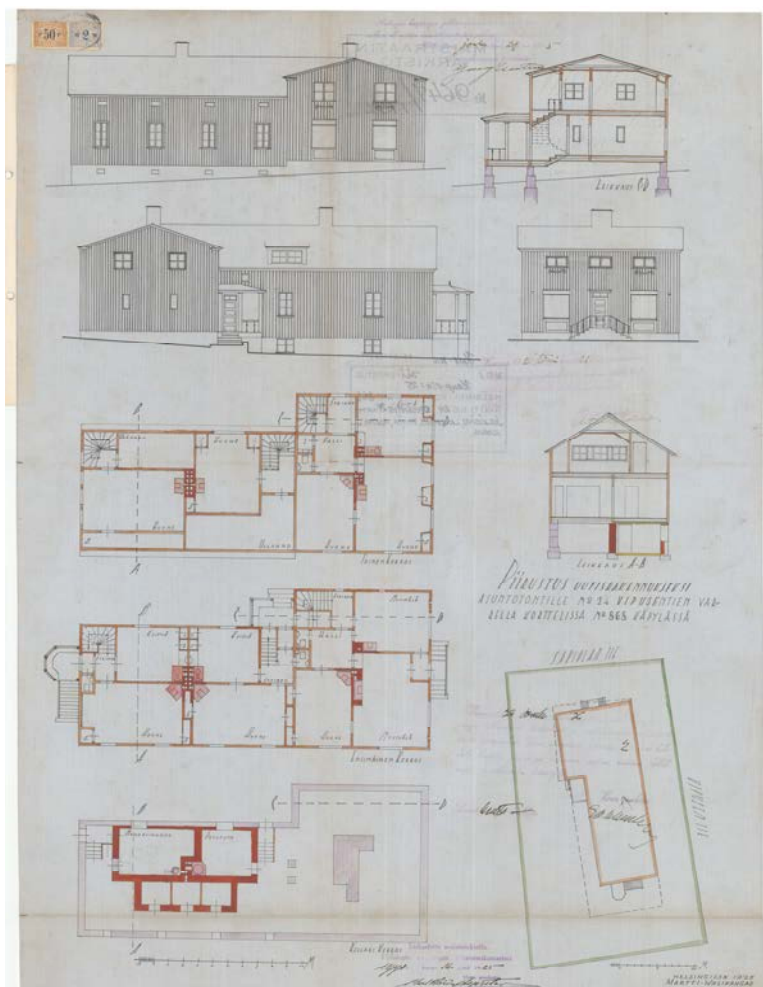
## ELANNON KAUPPA

Vastapäätä työväentaloa aukion toisella laidalla on entinen Elannon kauppa. Kaksikerroksinen liike- ja asuinrakennus on myös Uno Mobergin käsialaa ja suunniteltu vuonna 1926. Elintarvikkeille ja rautakaupalle tarkoitettu varastosiiپی valmistui samana vuonna.





Sariolantie 2, Martti Välikangas. 1923



Sariolantie 2, Martti Välikangas. 1925.

## LIKERAKENNUS SARIOLANTIE 2

Puu-Käpylän suunnittelusta vastannut Martti Välikangas on suunnitellut Länsi-Käpylän alueelle vain yhden rakennuksen. Vipusentien ja Sariolantien kulmassa sijaitsevasta liikerakennuksen suunnitelmista on olemassa kaksi jonkin verran toisistaan poikkeavaa versiota, joista toinen on vuodelta 1923 (yllä) ja toinen vuodelta 1925 (alla). Rakennus toteutettiin myöhemmän, jonkin verran yksinkertaisemman, suunnitelman mukaisesti. HKA





*Kari Hakli 2011*

Sariolantie 2, liikerakennus, Martti Välikangas.





## Pihojen ja puutarhojen suunnittelu

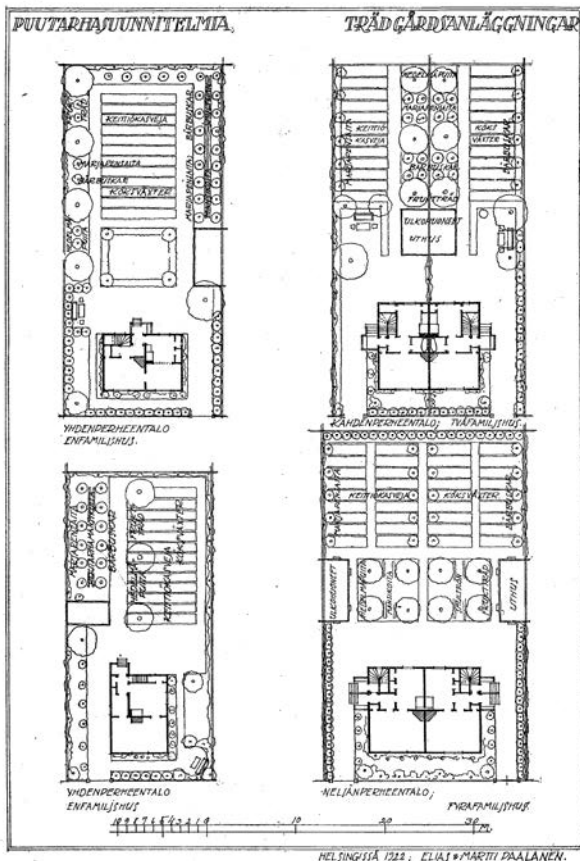
Länsi-Käpylän 1920-luvun rakennuslupapiirustuksissa ei tarvinnut esittää tonttialueen jäsentelyä tai istutussuunnitelmaa. Lupapiirustuksissa on esitetty joitakin piharakennuksia, aitoja ja portteja. Istutusten osalta oli käytettävissä puutarhojen mallisuunnitelmia ja Helsingin kaupungin palkkaama puutarhakonsulentti antoi tarvittaessa neuvoja.

Helsingin rakennusjärjestyksessä vuodelta 1917 määrättiin, että tontti on, ellei rakennus ole tontinrajalla, varustettava aitauksella sekä kadun että viereisen tontin vastaisilla sivuilla. Aitauksen tuli olla kivimuuri, tiheä lauta-aita tai metallista, säleistä tai muusta maistraatin hyväksymästä aineesta tehty liisteaita, sekä ulkoasultaan että kor-

keudeltaan sen laatuinen kuin maistraatti kussakin eri tapauksessa määräsi. Länsi-Käpylän tonttien vuokraajien velvoitteena oli varustaa tontin rajat katua, yleistä paikkaa ja naapurin tonttia vastaan säle- tai pensasaidalla.

### OMAKOTIPUUTARHOJEN TYYPPISUUNNITELMIA, OHJEITA JA NEUVONTAA

1920-luvulta alkaen puutarhakulttuuri sai uusia sosiaalisia ulottuvuuksia. Uusia puutarhatyyppejä edustivat siirtolapuutarhat ja pienet omakotipuutarhat. Sosiaaliministeriön 1922 julkaisemia pienasuntojen tyyppiirustuksia täydensi puutarhojen tyyppiirustussarja. Suunnittelusta vastasivat

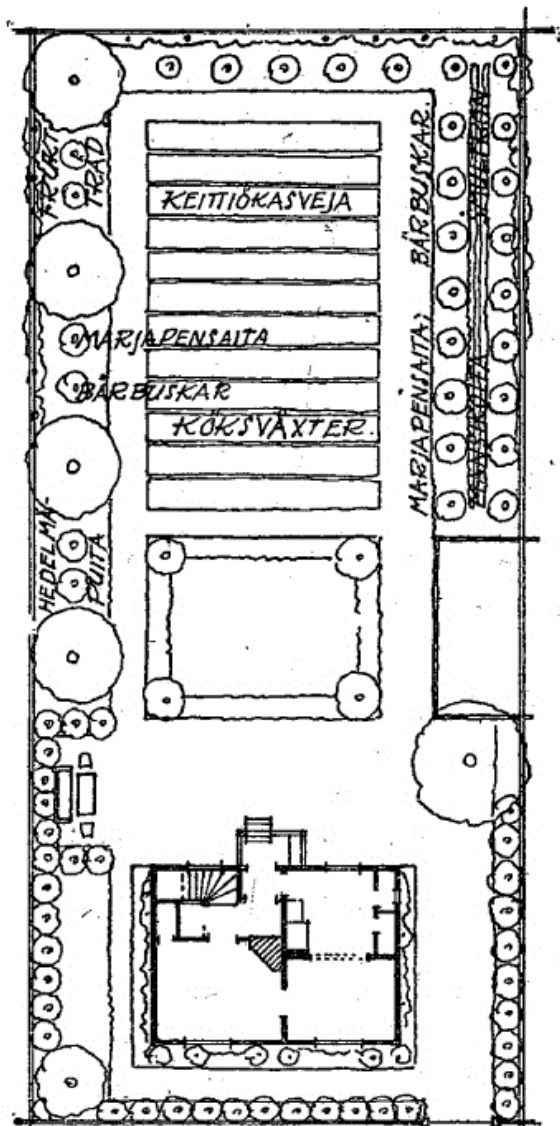


Pienasuntojen puutarhojen mallisuunnitelmia vuodelta 1922, Elias ja Martti Paalanen. Sosiaaliministeriön julkaisemia pienasuntojen tyyppiirustuksia täydensi puutarhojen tyyppiirustussarja. Pitkän ja kapean tonttityypin jäsentely ja "ohjelma" vastaavat hyvin Länsi-Käpylän piholle asetettavia tavoitteita.

Yhteistä pihasuunnitelmille ovat muutaman metrin päähän kadunrajasta ja etäälle tontin rajoista sijoitettu asuinrakennus, pieni piharakennus, tonttia reunustavat pensasaidat rakennuksen linjaan sijoitettuine portteineen, isohko yksittäispuu, syreenimaja tms. oleskelualue, koristeistutuksia talon edustalla, muutaman hedelmäpuun muodostama rivi tai ryhmä, marjapensaat rivissä ja tontin perällä sijaitseva keittiökasvimaa - 1920-luvun omakotipuutarhan perusainekset on esitetty suora-kulmaisena kaaviona.

arkkitehdit Elias ja Martti Paalanen. Ei ole tiedossa käytettiinkö tyyppisuunnitelmia Länsi-Käpylässä, mutta niiden mitoitus ja "ohjelma" vastasivat hyvin Länsi-Käpylän pihoilta ja omakotiasumiselle asetettavia, terveellisen ja hyödyllisen elämäntavan tavoitteita.

Puutarhakonsulentti Elisabeth Koch julkaisi 1920-1940-luvuilla useita kirjoja ja kirjoituksia koskien kotipuutarhan malliratkaisuja ja käytännön hoito-



YHDENPERHEENTALO  
ENFAMILIENHUS.

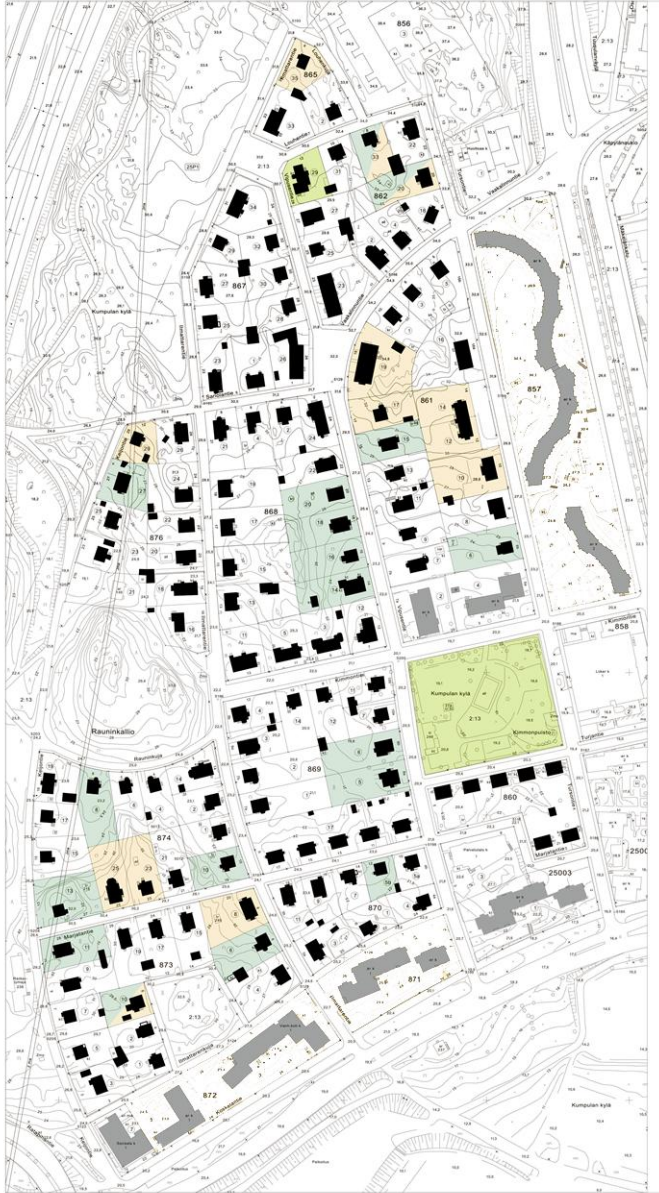
ohjeita. Hän laati 1920-, 1930- ja 1940-luvuilla pihasuunnitelmia niin Länsi-Käpylään kuin muuallekin Helsinkiin. Kochin tavoitteena oli järkipäisen, kauniin ja viihtyisän piha-alueen järjestäminen. Erityisen huolellista suunnittelua vaati pienen tontin puutarha.

Elisabeth Kochin mukaan kotipuutarhan tehtävänä on luoda asumiselle värikkäät ja viihtyisät puitteet sekä tuottaa satoa kotitarpeisiin. Puutarhan tulee olla sopusoinnussa ympäristön kanssa, jäsentelyltään luonteva, käytännöllinen ja tarkoituksenmukainen. Omakotipuutarha tarjoaa perheenjäsenille tilaisuuden oleskella ulkona ja tehdä puutarhatöitä kaupungissa suoritettavan yksitoikkoisen, epäterveellisen ansiotyön vastapainoksi. Aukkaiden vaihtelevat mieltymykset heijastuvat heidän puutarhoissaan. Joku arvostaa eniten hedelmien, marjojen ja vihannesten viljelyä, joku toinen kukkien hoitoa.

Elisabeth Koch julkaisi 1940 kirjassaan *Hemträdgården* mm. mallipiirustuksen kaupunkiympäristössä sijaitsevaa omakotitonttia varten. Varsinainen puutarha on talon takana, katseilta suojassa. Rakennuksen edessä on 4 metriä leveä istutusvyöhyke koristekasveja varten. Kochin mukaan etuistutus tekee katukuvasta kauniimman ja eloisamman. Puutarhan tarkoituksenmukainen jäsentely käytävien, oleskelupaikkoineen ja istutuksineen edellyttää huolellista suunnittelua. Tontilla ennestään kasvavia kauniita puita ja pensaita on syytä säästää. Pienehköön puutarhaan hän suosittelee suorakulmaista jäsentelyä, jossa on mahdollisimman vähän käytäviä. Ainoastaan rinnemaastossa voi olla tarpeen rakentaa kaarevia kulkuväyliä.

*Yhdenperheentalon puutarhasuunnitelma vuodelta 1922, Elias ja Martti Paalanen, Sosiaaliministeriön tyyppi- ja mallipiirustus. Puutarhan toiminnallinen jako on selkeä ja tarkoituksenmukainen: etupuutarha, oleskelupiha, koriste- ja hyötypuutarha noudattavat suorakulmaista jäsentelyä.*





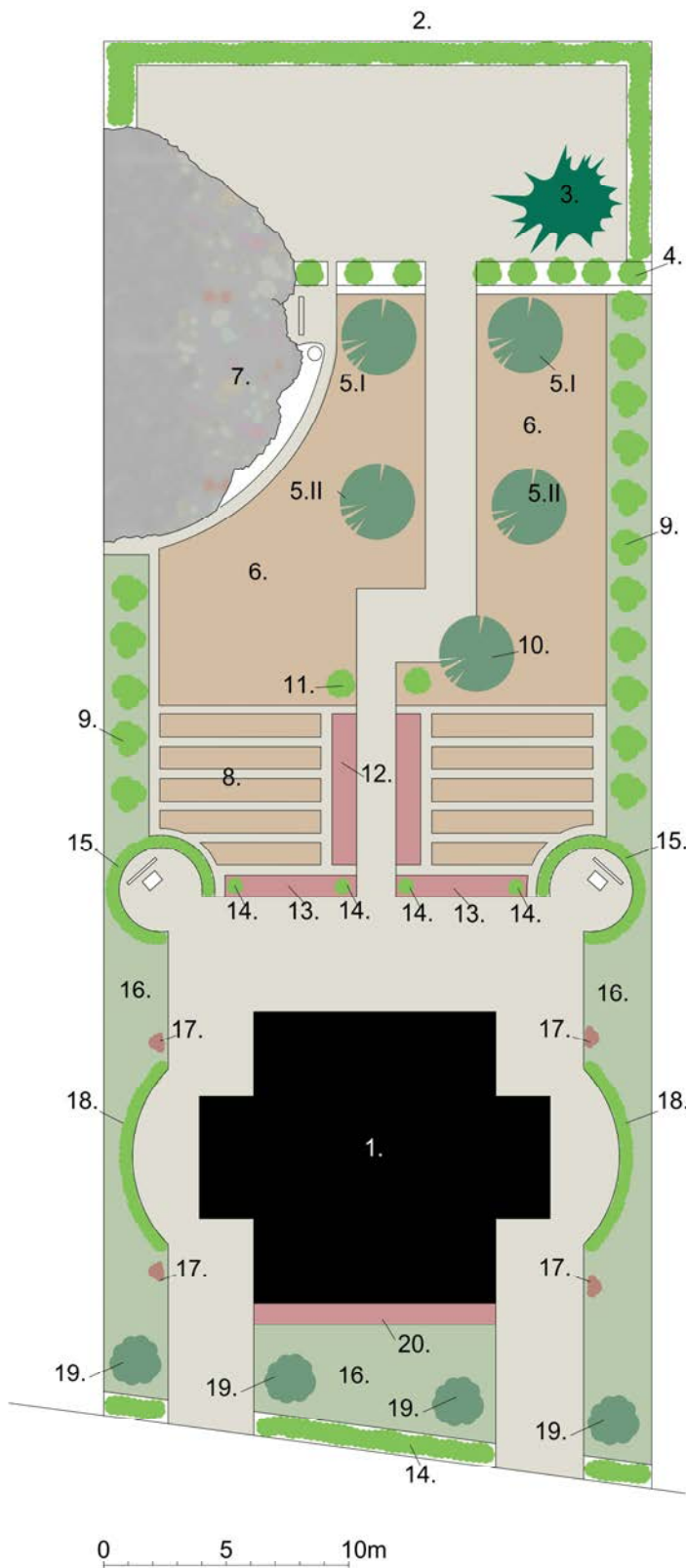
## LÄNSI-KÄPYLÄN PIHOJEN SUUNNITELMIA

Viereiseen karttaan on merkitty ne puutarhat, joista on tiedossa suunnitelma tai jotka on inventoitu 2000-2003.

Pirkko Piiraisen Kanta-Helsingin alueella suorittama puutarhainventointi toi esiin muutamia puutarhakonsultti Elisabeth Kochin laatimia pihasuunnitelmia. Ainoa tiedossa oleva pihasuunnitelma, jonka Elisabeth Koch on laatinut Länsi-Käpylään ennen vuotta 1930, koskee tonttia Viipusentie 8 a. (Piirainen 2004)

1940-luvulta on tiedossa Kochin suunnitelma Turson tien varrella sijaitsevaa tonttia varten, jossa on ajalle tyypillisiä uusia vapaampia muotoaiheita, vesiallas ja liuskekiveyksiä. (HKA)

*Karttaan on väritetty ne tontit ja puistot, joista on löytynyt istutussuunnitelma tai joista on olemassa inventointitietoa. Ne tontit, joille Elisabeth Koch on laatinut suunnitelman on osoitettu keltaisella. (Karisto 2011 ja Piirainen 2004)*



Piirros esittää puutarhakonsulentti Elisabeth Kochin vuonna 1929 laatima Vipulentie 8a:n puutarhasuunnitelmaa kasviluetteloineen. Suunnitelma muistuttaa perusjäsentelyltään Paalasen veljesten julkaisemia kaavamaisia mallipiirustuksia, mutta siihen sisältyy lisäksi kaariaiheita ja siksak-maisesti mutkitteleva polkuaihe. (Piiirainen 2004, piirros KSMS)



#### ISTUTUSLUETTELO

1. RAKENNUS
2. VADELMA
3. KUUSI
4. KARVIAISMARJAPENSAITA
5. OMENAPUITA (I ANTONOWKA, II ASTRAKAN)
6. KEITTIÖKASVEJA
7. KIVIKKOKASVEJA
8. MANSIKOITA
9. VIINIMARJAPENSAITA
10. KOIVU
11. JASMIINI (PHILADELPHUS CORONARIUS)
12. MONIVUOTISIA KUKKIA
13. YKSIVUOTISIA KUKKIA
14. AMELANCHIER BOTRYAPIUM (TUOMIPIHLAJA)
15. SIREENEJÄ (SYRINGA VULGARIS)
16. RUOHOKENTTÄ
17. PHLOX DECUSSATA
18. ROSA GALLICA
19. PIHLAJA
20. ACONITUM NAPELLUS, DIGITALIS PURPUREA



Puutarhakonsulentti Elisabeth Kochin vuonna 1946 laatima omakotipuutarhan ehdotus, Tursontie 20. Istutusehdotus kasviluetteloinen edustaa ajalleen ominaista jälleenrakennuskauden omakotipuutarhaa nurmikkoineen, kiemurtelevine liuskekivikäytävineen, lammikkoineen ja kivikkopuutarhoineen. Tontille mahtuu kukkivien pensaiden, ruusujen ja perennojen lisäksi omena-, kirsikka- ja luumupuita, vadelmia, marjapensaita, vihannesmaa ja kasvihuone. Kadun varrella tontin rajaa myötäilee orapihlaja-aita ja naapuritonttien rajoille on esitetty syreeniaidat. Alkuperäinen piirustus HKA, väritys KSMS

## Omakotipuutarhan viljelysehdotus

Tursontie N:20



### Istutusluettelo

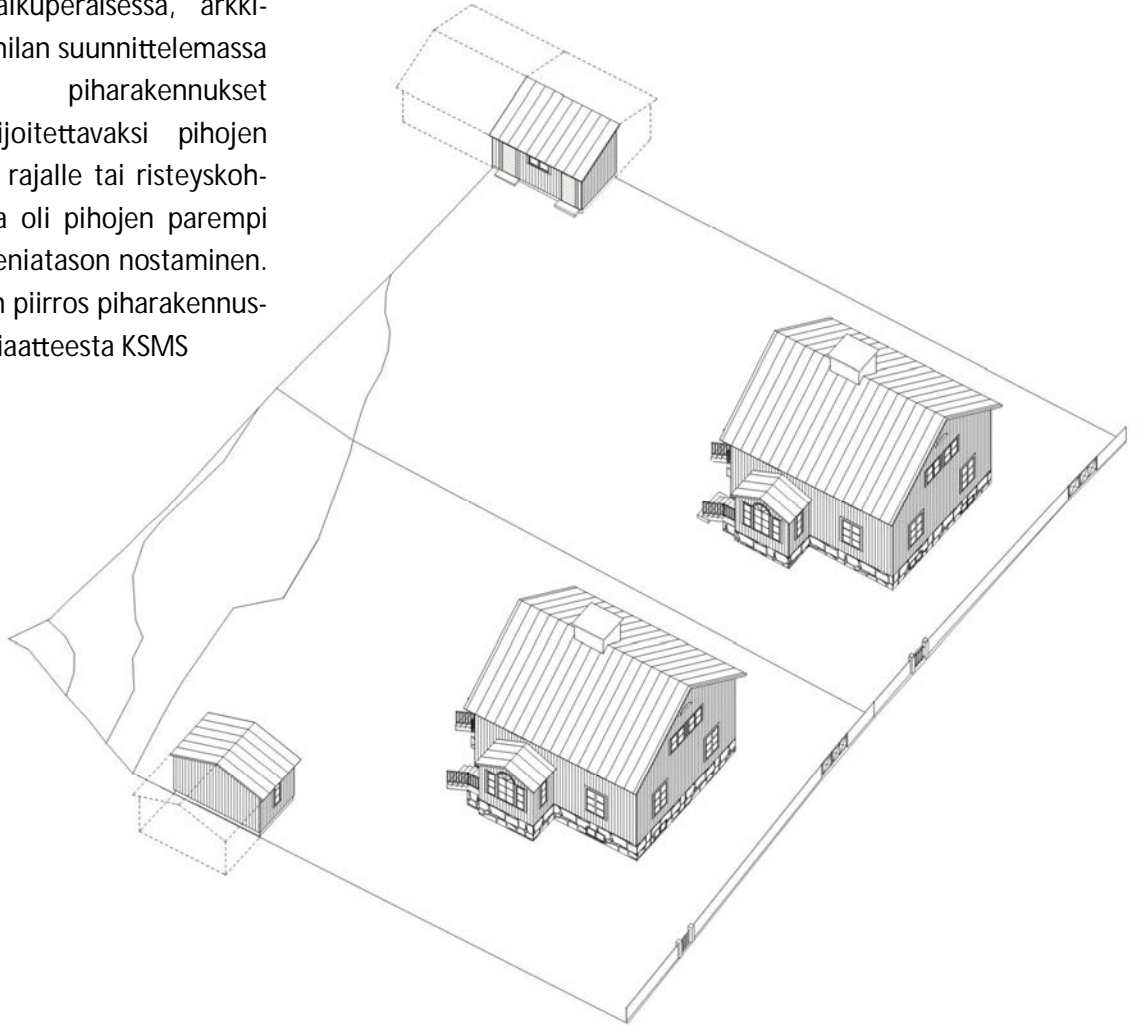
1. Rakennus
2. *Crataegus coccinea*, orapihlaja
3. *Sorbus aucuparia*, pihlaja
4. *Betula verrucosa*, koivu
5. *Syringa vulgaris*, sireeni
6. Nurmikko
7. *Acer ginnala*, Mongolian vaahtera
8. *Aconitum napellus*, Sparak
9. *Ribes aureum*, kultaherukka, 3kpl
10. *Rhododendron* hybr., alppiruusu, 3kpl.
11. Monivuolisiaukkuja
12. Yksivuolisia "
13. *Ampelopsis Engelmanni*, villiviini
14. *Malus sargentii*, koristeomenapuu 1kpl
15. *Laburnum alpinum*, Kultasade 1 "
16. *Spiraea Margarite*
17. *Elaeagnus argentea*, kilsepensas 3kpl.
18. *Berberis vulgaris*
19. Puistoruusuja, erilaisia 6kpl.
20. *Syringa japonica*
21. *Astilbe* hybr. prof. van der Wielen  
Aranasii Amethyst  
Monarda didyma, cambridge, Scarlet  
*Iris sibirica*, Emperor  
" germanica  
*Hemerocallis* hybr. May Queen
22. Pensaita kivikkoryhmään, kuten Berberis,  
*Cydonia Maulei*, *Azalea japonica*  
*Spiraea arguta*, *Spiraea Bumalda*,  
*Aronia floribunda*, y. m.
23. Kivikkokasveja
24. Luumupu
25. Kirsikkapuu
26. Omenapuu, runko
27. " " kääpiö
28. Marjapensaita
29. Valtuja
30. Vihannesmaa
31. Kasvihuone

0 1 2 3 4 5 6 7 8 9 10 11 12 m  
1/100

Helsinki 15. 11. 46  
Elisabeth Koch

## PIHARAKENNUKSET

Länsi-Käpylän alkuperäisessä, arkkitehti Birger Brunilan suunnittelemassa asemakaavassa piharakennukset suunniteltiin sijoitettavaksi pihojen perälle tonttien rajalle tai risteyskohtiin. Tavoitteena oli pihojen parempi järjestys ja hygieniatason nostaminen. Aksonometrinen piirros piharakennusten sijoitteluperiaatteesta KSMS



*Tyypillisen, pulpettikattoisen piharakennuksen piirustus ja tontin asemapiirros, Hilding Ekelund. HKA*





## Rakennusten ja pihojen toteutus

Asukkaat rakensivat talonsa suureksi osaksi itse ja usein talkootyönä. Rakentamiseen kaupunki myönsi omakotilainan. Vuokrasopimuksen mukaisesti tontille sai rakentaa asuntorakennuksia ja ulkokuoneita maistraatin ja rahatoimikamarin hyväksymien piirustusten ja voimassa olevan rakennusjärjestyksen mukaisesti. Tontti oli rakennettava täydellisesti vuoden kuluessa sopimuksen solmimisesta, mutta rahatoimikamarilla oli oikeus hakemuksesta pidentää määräaika. Vuokraajan velvollisuuksiin kuului rakentaa säle- tai pensasaita tontin rajalle katuja, yleisiä paikkoja ja naapurin tonttia vastaan.

Rakennustyössä käytettiin niitä rakennusmateriaaleja, joita oli saatavilla. Talonrakentajien ammatit toivat käytettyihin materiaaleihin omaleimaisuutta ja paikallisväriä: VR:n työntekijät käyttivät perimätiedon mukaan talojensa rakenteisiin rata-

pölkkyjä ja käytöstä poistettuja vaununsiltojen kaiteita.

Länsi-Käpylän puutarhojen alkuvaiheita koskevat tiedot ovat melko vähäisiä. Varhaiset valokuvat osoittavat, että alueella säästyneitä metsäpuita, etenkin kuusia ja mäntyjä, jätettiin kasvamaan. Kuusi on kauan säilynyt alueelle tyypillisenä pihapuuna.

Asemakaavan ja rakennusjärjestyksen sanelemisessa puitteissa pihojen ja pihapuutarhojen yksilölliset toteutukset kehittyivät tontin pintaprofilin, maaperän ja säilyneet metsäpuut huomioon ottaen. Pihan jäsentely, vehreys ja värikkyys vaihteli myös asukkaiden harrastusten mukaan. Pihan "siistiminen" saattoi paikoin tapahtua vasta hitaasti pakollisten alkutöiden jälkeen. Joissakin tapauksissa piha-alueita tarvittiin varastointiin ja



*Tursontien ja Turjantien risteys 1920- ja 1930 -lukujen taitteessa. Kalliroleikkauksen profiilia myötäilee ristikkomallinen, matala aita. Vasemmalla näkyy suuri pihakuusi. HKM.*

muuhun käyttöön kuin puutarhaa varten.

Pirkko Piirainen on todennut kantakaupungin puutarhoja koskevassa tutkimuksessaan, että hyötykasvien viljely sekä kotieläinten pito olivat erityisesti sodanjälkeisinä vuosina hyvin yleisiä ja pihoidilla saatettiin kasvattaa kanoja, kaneja, lampaita sekä porsaita.

Länsi-Käpylän tonttien vähitellen muotoutunut rehevä ja monimuotoinen kasvillisuus on ympäristökokonaisuuden kannalta tärkeä osatekijä, jonka merkitystä ja aikaperspektiiviä Akseli Toivonen sattuvasti luonnehti vuonna 1925: *”Loppujen lopuksi suuri arkkitehtimme, luonto, ei ole vielä antanut osaansa puheena olevaan arkkitehtuuriin. Sen osa tulee vasta vuosien kuluessa”*.

*Asukkaan velvollisuuksiin kuului säle- tai pensasaidan rakentaminen tontin rajalle.*



*Marjatantien ja Ilmattarentien risteys 1930-luvulla. Katukuvassa näkyvät harvat säleaidat, leikatut pensasaidat ja tontilla kasvavat isot puut, taustalla erityisesti korkeat männyt. HKM.*



# Muutokset ja säilyneisyys

## Rakennukset

Länsi-Käpylän asuinrakennukset ovat muuttuneet omistajanvaihdosten, rakennusmateriaalien saatavuuden ja elintason muutosten myötä. Asuntoihin tehtiin muutoksia jo rakennusaikana. Useita taloja varustettiin vesijohdolla ja viemärillä ja jätettiin samalla rakentamatta ulkorakennukset käymälöineen. 1920- ja 1930-luvuilla rakennuslupia haettiin pääasiassa pienille julkisivumuutoksille.

Toisen maailmansodan syttyminen heikensi Helsingin asuntotilannetta. Tilasta oli jälleen puute ja 1940-luvun lopulla Länsi-Käpylässä haettiin rakennuslupia lähes yksinomaan laajennuksille.

1950-luvulla hyvinvointi lisääntyi ja omakotitalojen korkeiden kellarikerrosten tiloja ryhdyttiin muuttamaan saunoiksi, työhuoneiksi ja autotalleiksi. Lupia haettiin yli kaksinkertainen määrä edelliseen vuosikymmeneen verrattuna. Omakotitonttien ensimmäisten vuokrasopimusten umpeutumisaajan lähestyminen hillitsi muutos- ja laajennushaluja. 1960-luvulla haettiin edelliseen vuosikymmeneen verrattuna vähemmän lupia.

Tonttien vuokrasopimukset uusittiin seuraavaksi 50 vuodeksi vuonna 1972. Taloja ryhdyttiin nyt kunnostamaan ja korjaukset olivat perusteellisia, usein koko rakennuksen laajuisia hankkeita. Laajennusten mittakaava ulottuu avokuistin laittamisesta lähes alkuperäisen rakennuksen kokoiseen jatko-osaan.

jennuksia ja käyttötarkoituksen muutoksia tehtiin useita ja joitakin paritaloja muutettiin yhden perheen taloiksi. Tahti kiihtyi entisestään 1980-luvulla, jolloin korjauksille haettiin 31 rakennuslupaa. 1990-luvulta lähtien lupien määrä on jälleen kääntynyt laskuun.

Koko rakennusta koskevien laajojen muutosten taustalla on ollut tilantarve tai asumistason kohentaminen. Muutamia paritaloja on peruskorjattu yhden perheen asunnoiksi pääasiassa sisätiloissa tehdyillä uudelleenjärjestelyillä. Joitakin omakotitaloja on rakennettu uudelleen niin perusteellisesti, ettei alkuperäinen rakennus enää ole tunnistettavissa.

Laajennusten mittakaava ulottuu avokuistin laittamisesta lähes alkuperäisen rakennuksen kokoiseen jatko-osaan.

## TILANNE 2011



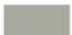




Suurin osa taloista on kahdeksan vuosikymmenen aikana käynyt läpi yhden tai useamman peruskorjauksen. Hieman yli kymmenen asuinrakennusta on säilynyt alkuperäisessä asussaan tai lähellä sitä. Useimpien asuintalojen julkisivuja on muutettu jonkin verran, mutta niiden hahmo on silti säilynyt niin hyvin, että alueen kaupunkikuva on kokonaisuutena tasapainoinen.

## INVENTOINTI 2011

Länsi-Käpylän rakennusten muutos- ja korjausperiaatteita on analysoitu rakennuslupatietojen ja alueinventoinnin avulla 2011. Oheinen kartta esittää selvitystyön tulokset. Rakennuksiin kohdistuneita muutostoimenpiteitä on luokiteltu ja esitetty värikoodien avulla. Parhaiten säilyneet rakennukset ovat arkkitehtonisesti varsin arvokkaita edustaessaan Länsi-Käpylän alueen alkuperäisen toteutusvaiheen arkkitehtuuria. Seuraavalla aukeamalla esitetään parhaiten säilyneiden rakennusten luokittelua valaisevia esimerkkejä.

## Viereinen sivu: Länsi-Käpylän rakennusten säilyneisyys 2011

Analyysikaavio KSMS

-  Arkkitehtonisesti arvokas rakennus, ei merkittäviä muutoksia
-  Näkyviä ulkoasun muutoksia, kokonaisuus tunnistettavissa
-  Rakennuksen ulkoasuun arvoa vähentävästi vaikuttavia muutoksia
-  Uudisrakennus tai uudisrakentamista vastaava muutos
-  Vanhoja säilyneitä piharakennuksia
-  Uusia piharakennuksia
-  Birger Brunilan järjestelyehdotuksen (s.11) mukainen rakennusala

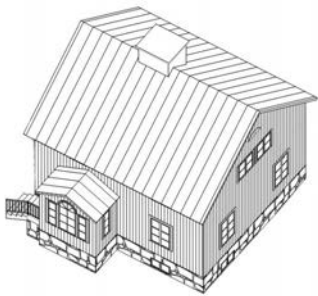




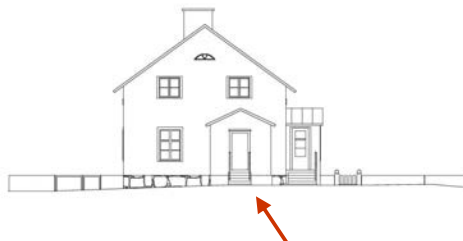


*Arkkitehtonisesti arvokkaita, hyvin säilyneitä rakennuksia edellisen aukeaman inventointikartan "punaisella" merkityistä, hyvin säilyneistä kohteista. Marjantatie 28 (yllä) ja Ilmattarentie 10 (alla).*

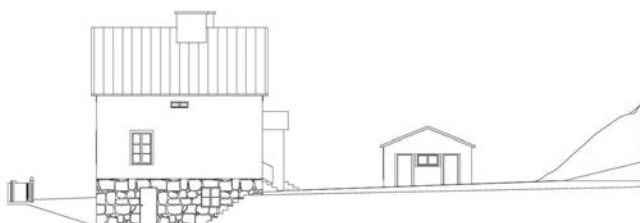
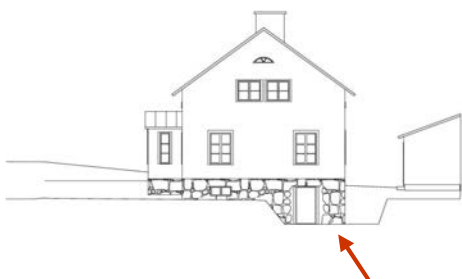
## Muutosten aikajana



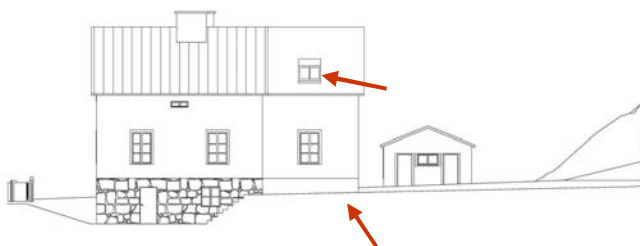
Länsi-Käpylän rakennusten muutos- ja korjausperiaatteita on analysoitu rakennuslupatietojen ja alueinventoinnin avulla. Piirustussarja esittää rakennuksiin kohdistuneita tyypillisiä muutostoimenpiteitä.



Juuri valmistuneita taloja ei 1920- 1930-luvuilla tarvinnut ryhtyä peruskorjaamaan ja rakennuslupia haettiin pääasiassa pienille julkisivumuutoksille. 1940-luvun lopulla Länsi-Käpylässä haettiin rakennuslupia lähes yksinomaan laajennuksille. Oikealla esimerkki uuden kuistin rakentamisesta päättyyn.



1950-luvulla hyvinvointi lisääntyi ja omakotitalojen korkeiden kellarikerrosten tiloja ryhdyttiin muuttamaan saunoiksi, työhuoneiksi ja autotalleiksi. Lupia haettiin yli kaksinkertainen määrä edelliseen vuosikymmeneen verrattuna.



Tonttien vuokrasopimukset uusittiin seuraavaksi 50 vuodeksi vuonna 1972. Taloja ryhdyttiin nyt kunnostamaan. Laajennuksia ja käyttötarkoituksen muutoksia tehtiin useita ja joitakin paritaloja muutettiin yhden perheen taloiksi.





*Näkyviä julkisivumuutoksia, kokonaisuus on säilynyt. Esimerkkejä inventointikarttaan vaalean ruskealla sävyllä merkityistä kohteista, joissa on tehty näkyviä ulkoasun muutoksia, kuten kuisti- ja ikkunamuutoksia; kokonaisuus on edelleen tunnistettavissa. Vipusentie 17 (yllä) ja Ilmattarentie 15 (alla).*





*Alueen eteläosassa samalla taloyhtiölle kuuluvien rakennusten ikkunat on uusittu koko yhtiössä samalla kertaa. Ympäristön tärkeä yksityiskohta on menetetty, vaikka kokonaisuus on muuten säilynyt. Turjantie 12 ja 14*

## Vaikutus arkkitehtuuriin ja kaupunkikuvaan

Omakotitalojen korkeat kellarikerrokset ovat usein olleet muutosten kohteina. Kellareita on muutettu saunoiksi, työhuoneiksi ja autotalleiksi. Kellariautotallit ovat harvinaisia mm. siksi, että ajoluiskan rakentamiselle ei ole ollut riittävästi tilaa.

Vesikatteissa on alusta alkaen ollut enemmän kirjavuutta kuin Puu-Käpylän taloissa. Yleisin kate on maalattu pelti ja sen rinnalla tiili- tai huopakate. Länsi-Käpylässä käytetty jyrkempi kattokulma on sallinut laajemman valikoiman katemateriaaleja. Kirjavuuden taustalla on myös Länsi-Käpylän omakoti- ja paritalojen yksilöllinen toteutustapa.

Ylempään kerrokseen on pyritty järjestämään lisää valaistusta rakentamalla kattolyhtyjä jo 1930-luvun alusta alkaen. Kattoikkunoiden määrä ja toteutusta-

pa vaihtelevat yksittäisistä kaari-ikkunoista lähes koko julkisivun pituiseen ikkunanauhaan.

Alkuperäiset sisäänkäyntikuistit olivat joko avoimia katoksia tai umpinaisia tuulikaappeja. Alkuperäisinä säilyneiden kuistien rinnalla on rakennettu uusia kuisteja tai muutettu vanhoja, avoimia kuisteja sisätiloiksi. Parhaiten ovat onnistuneet sellaiset ratkaisut, jotka säilyttävät rakennusten arkkitehtonisen tasapainon eivätkä häivyttä alkuperäistä rakennusvolyymia. Myös alkuperäisten yksityiskohtien säilyttämisellä on olennainen merkitys.

Ikkunoita on useimmiten uusittu alkuperäisiä mittasuhteita ja ruutujakoa noudattaen. Laajimmat muutokset on tehty alueen eteläosassa, jossa koko korttelin 870 käsittävän taloyhtiön ikkunat on uusittu samalla kertaa (kuva yllä).





*Julkisivumuutosten vaikutus. Muutoksia 1920-luvun lopulta 2010-luvun alkuun Marjatantiellä. Martti Paalasen suunnitteleman taloyhtiön asuinhuoneiden ikkunat on vaihdettu ja kattoikkunoiden määrä on kaksinkertaistunut. Rakennusten mittasuhteet ja julkisivun sommittelun päälinjat ovat kuitenkin ennallaan. Vanha ikkunajako on mahdollista palauttaa. Mustavalkoinen kuva: HKM, kuva 2011 Kari Hakli*

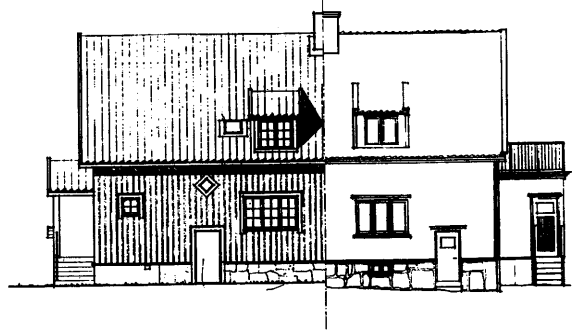
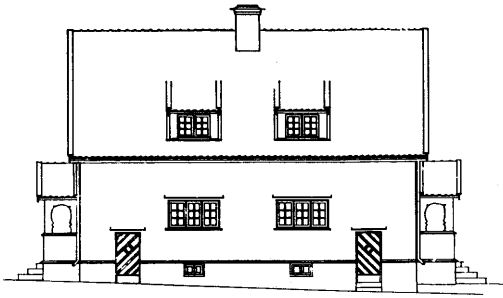




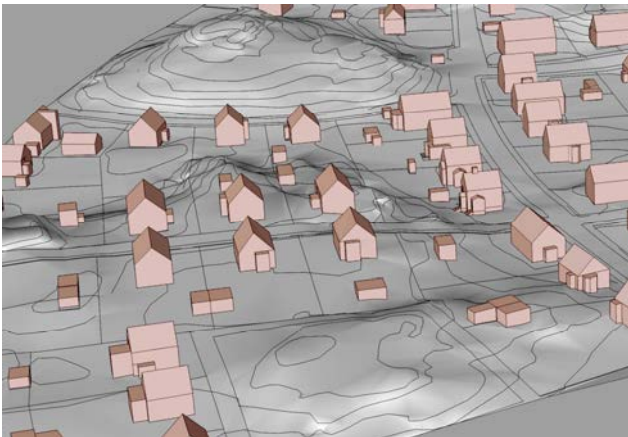
### *Kattoikkunoiden vaihtelevia toteutustapoja*

*Ylemmän kerroksen on haluttu lisätä valaistusta jo 1930-luvun alusta alkaen. Kattoikkunoiden määrä ja toteutustapa vaihtelevat. Alkuperäisen julkisivuarkkitehtuurin kanssa sopivat parhaiten yhteen pienehköt kattolyhdyt, jotka on sijoitettu selvästi räystäslinjan sisäpuolelle ja sovitettu talon arkkitehtuuriin. Suoraan ulkoseinän linjassa pystysuuntaan jatkuva ns. frontoni on erityisen vaativa suunnittelutehtävä, koska se katkaisee räystäslinjan ja muuttaa alkuperäisen arkkitehtuurin selkeän perushahmon.*





*Laajennusten vaikutus. Rakennuksen laajennusesimerkki Göteborgista. 1910-luvun alussa rakennetun Landalan omakotialueen suunnittelu- ja kaavoitusperiaatteet vastaavat monessa suhteessa kymmenen vuotta myöhemmin toteutettua Länsi-Käpylää. Vuonna 1914 rakennettuun, arkkitehtuuriltaan symmetriseen paritaloon lisättiin vuonna 1919 kattoikkunat arkkitehtuurin alkuperäisiä periaatteita noudattaen (vasemmalla). Vuosina 1991-1994 tehty laajennus (oikealla) sen sijaan hävitti rakennuksen symmetrian ja muutti julkisivujen mittasuhteet levottomiksi. Pidentäminen rungon suunnassa on hyvin harvoin suositeltava laajennusvaihtoehto. Lähde: Landala Egnahem 1998*



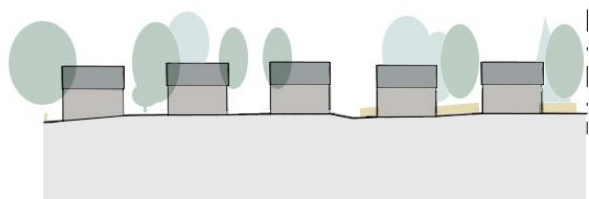
Lisärakentamisen vaikutus arkkitehtuuriin ja kaupunkikuvaan

Koska Länsi-Käpylän omakotitontit ovat syviä ja kaapeita, kadun varrella sijaitsevien rakennusten päädyt tai pitkät sivut muodostavat tunnusomaisia korttelijulkisivuja. Rakennusten välistä avautuu näkymiä korttelin vehreisiin sisäosiin.

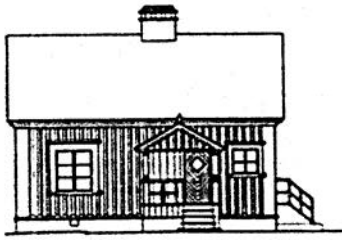
Suoraan vanhaan rakennukseen liittyvä lisärakentaminen on Länsi-Käpylässä haasteellista sekä kaupunkikuvan että alkuperäisen arkkitehtuurin niukan muodonannon ja ankarien sommitteluperiaatteiden takia. Parhaiten ovat onnistuneet ne laajuudeltaan maltilliset lisärakennukset, jotka eivät suoraan jatka alkuperäistä rakennusrunkoa, vaan jättävät alkuperäisen rakennuksen volyymin ja vesikaton näkyviin. Uusia piharakennuksia on toteutettu onnistuneesti sijoittamalla ne tonttien sisäosiin siten, että korttelialueen sisäiset näkymät ovat edelleen säilyneet.



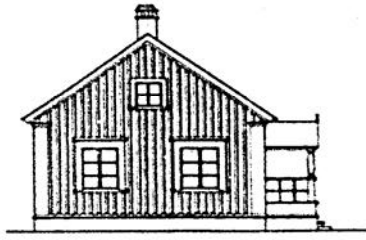
*Leikkauskaavio. Osa rakennuksista on sijoitettu päätä kadulle päin, osa pituussuuntaan. KSMS*



*Rhan puoleinen sivu.*

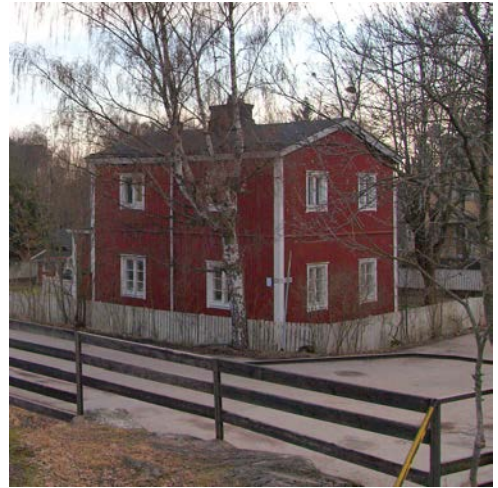


*Sivu.*

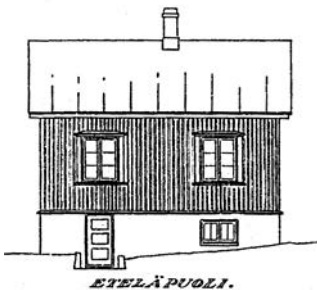


Korttelissa 862 sijaitsevan asuinrakennuksen alkuperäiset julkisivupiirustukset vuodelta 1922 ja rakennus nykyisessä korotetussa asussaan. Alkuperäinen rakennus on muuttunut täysin ulkoasultaan eikä sen alkuperäisestä hahmosta ole enää mitään jäljellä.

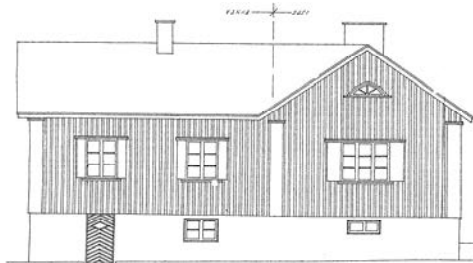
HKA



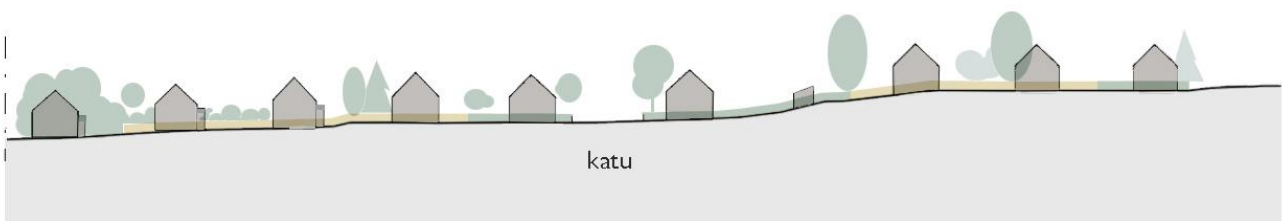
Länsi-Käpylässä sijaitsevaa rakennusta on laajennettu jatkamalla suoraan alkuperäistä rakennusrunkoa.



*ETELÄPUOLI.*



Uno Mobergin suunnitteleman pienen asuinrakennuksen alkuperäinen piirustus sekä Mobergin laatima saman rakennuksen laajennussuunnitelma vuodelta 1944. Tyyllillisesti yhtenäisen ratkaisun poikkipääty oli uusi aihe. HKA





# Katuympäristö ja pihat

Vuonna 2011 suoritetun inventoinnin perusteella voidaan todeta, että Länsi-Käpylän kaupunkikuva edelleen noudattaa hyvin alkuperäisen asemakaavan periaatteita. Suuret puut, kuten kuuset, männyt, koivut ja vaahterat kehystävät katunäkymiä. Paikoin hallitsematta levinnyt vaahterakasvusto tai ylikasvanut kuusialue muodostaa kuitenkin paikoin häiritsevän elementin, joka hämärtää yhtenäisen, hallitun katunäkymän vaikutelmaa.

Tonttien jäsentely katuun rajautuvine aitoineen, pensasaitoineen ja portteineen on edelleen pääosin säilynyt. Yleiset tontinkäyttöperiaatteet, joita esitettiin 1920-1940-lukujen mallisuunnitelmissa, ovat säilyneet. Sodanjälkeisen ajan autoistuminen näkyy tonttialueelle järjestettyinä autopaikkoina. Niiden selkeä raja katuun puuttuu usein.

Tonttialueilla on usein reheviä puutarhoja hedelmäpuineen, marjapensaineen ja koristekasveineen. Vaikka ainoastaan osalle puutarhoja on tiettävästi laadittu varsinainen suunnitelma, asemakaavatakuu on luonut selkeät lähtökohdat pihan jäsentelylle ja talusrakennuksen sijoitukselle. Rinnemaaston topografia ja paikalla säilyneet metsäpuut ovat osaltaan asettaneet rajoituksia kasvimaan ja kukkapekkien sijoitukselle. Aiemmin yleisistä pihakuusista on säilynyt enää muutamia.

Puutarhojen yksityiskohtainen inventointi ei ole ollut mahdollista tämän selvityksen yhteydessä. Alueella toimiva Kanta-Helsingin omakotiyhdistys on historiikissaan *Vihreä kylä* julkaissut asukkaiden haastatteluja ja kertomuksia, joissa kerrotaan puutarhaviljelyn vaiheista. Pirkko Piiraisen vuosina 2000-2003 laatima puutarhakasvien inventointiraportti sisältää tietoja Länsi-Käpylän alueen kahdeksantoista tontin koko silloisesta kasvikkannasta sekä pihaluonnon jäsentelystä polkuineen, kiveyksineen ja oleskelutiloineen. Esiin tulleiden Elisabeth Kochin pihasuunnitelmien käytännön toteutumisesta tutkija ei ollut löytänyt varmaa tietoa. Kaikilla pihilla oli joitain merkkejä ainakin suunnitelman osittaisesta toteutuksesta, mutta pihat olivat muuttuneet huomattavasti. Alkuperäiset keittiökasvimaat ja mm. paljon marjapensaita ja hedelmäpuita oli poistettu.

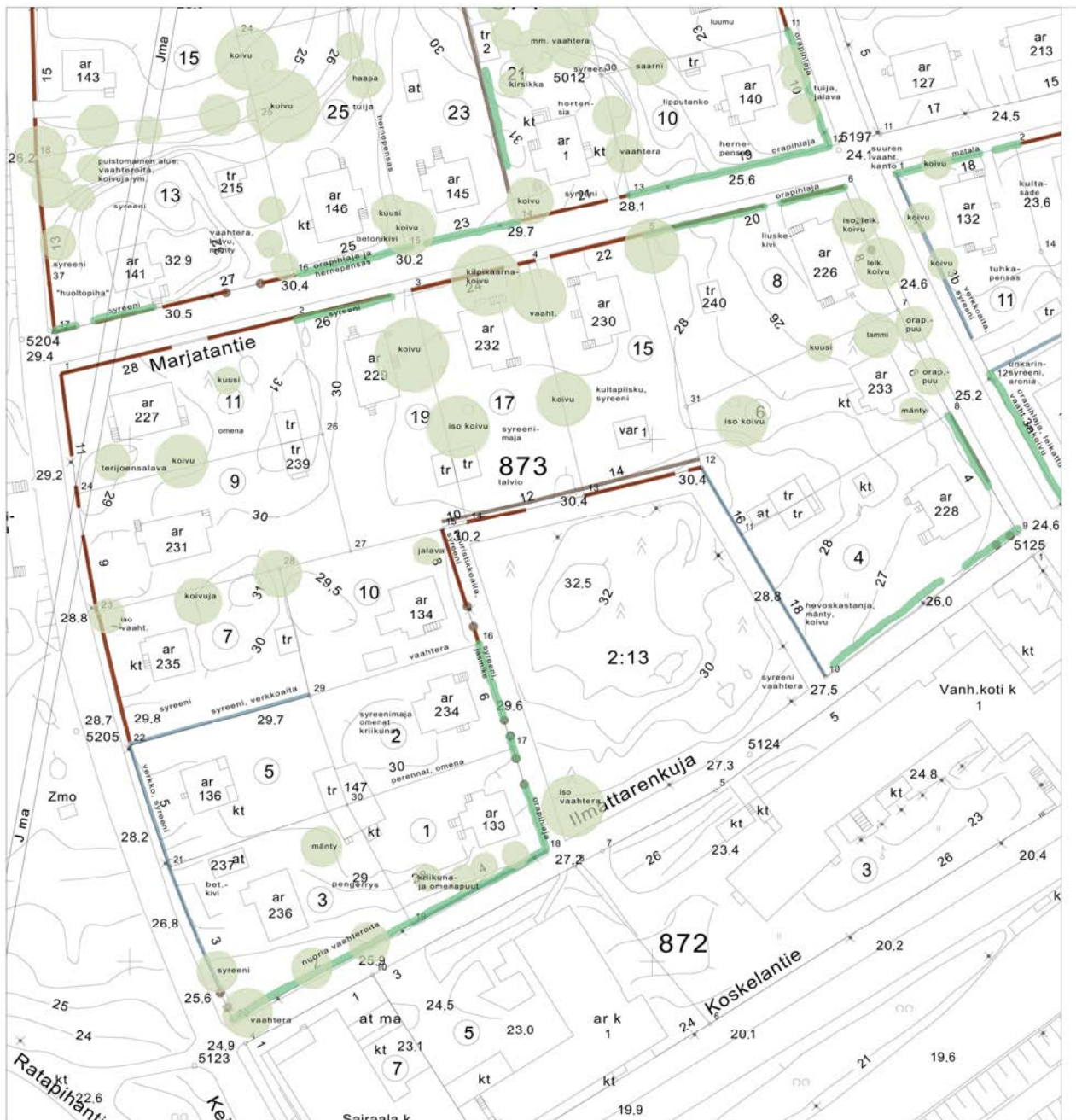


*Koivut ja pensasaidat kehystävät Länsi-Käpylälle ominaista katunäkymää.*



*Näkymä suojaisaan, ominaispiirteensä säilyttäneeseen pihapuutarhaan. Alla alueelle tyypillinen, leikattu orapihlaja-aita.*





Vuonna 2011 suoritetun inventoinnin yhteydessä havaitut aidat, pensasaidat ja merkittävät puut, esimerkkinä kortteli 873. Kaavio KSMS

### INVENTOINTI 2011 KATUKUVASSA NÄKYVÄT AIDAT, PENSASAITAIDAT JA MERKITTÄVÄT PUUT

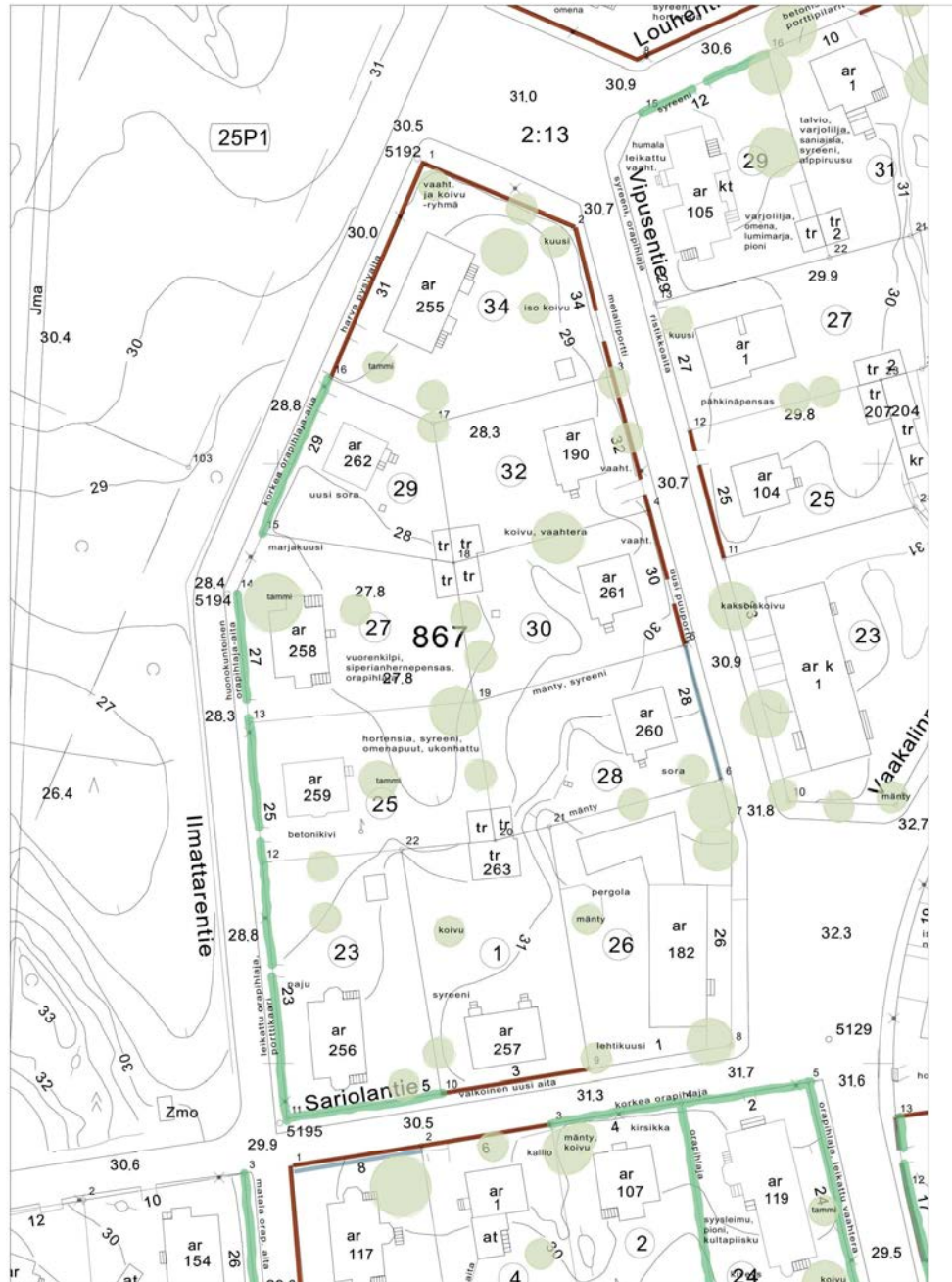
Länsi-Käpylän tonttialueiden katuun rajautuvia pensasaitoja, aitoja, portteja ja tukimuureja dokumentoitiin ja inventoitiin kesällä ja syksyllä 2011. Inventoinnin yhteydessä tehtiin havaintoja kadunvarsipuista ja muusta puustosta, ennen kaikkea maisemanäkymien kannalta merkittävistä puista. Mahdollisuuksien mukaan kerättiin myös tietoja pihojen jäsentelystä ja piharakennuksista sekä havaintoja alueelle tyypillisestä puutarhakasvillisuudesta, Oheinen kartta esittää inventointityön tulokset. Aineisto ei ole kaikilta osin kattava, koska tehtävänä oli ennen kaikkea ympäristöhistorian selvitystä ja korjausta-paohjeita palvelevan yleiskuvan muodostaminen alueen ympäristön nykytilasta. Seuraavalla aukeamalla esitetään inventoinnin tuloksia valaisevia esimerkkejä.

-  PENSASAITA
-  SÄLE- TM. PUUAITA
-  VERKKOAITA
-  KIVI- JA BETONIMUURIT, -PILARIT
-  KADUNVARSIPUUT YM. NÄKYVÄT PUUT












Vuonna 2011 suoritetun inventoinnin yhteydessä havaitut aidat, pensasaidat ja merkittävät puut, esimerkkinä korttelin 867 ympäristö.

**INVENTOINTI 2011 KATUKUVASSA NÄKYVÄT AIDAT, PENSASAITAT JA MERKITTÄVÄT PUUT**

Länsi-Käpylän tonttialueiden katuun rajautuvia pensasaittoja, aitoja, portteja ja tukimuureja dokumentoitiin ja inventoitiin kesällä ja syksyllä 2011. Viereisellä sivulla on esimerkkejä alueen nykyisistä porttiratkaisuista.

Porttien muotoilu ja värit on alusta alkaen poikennut tonttia rajaavan aidan muotoilusta. Aita on tyypillisimmillään melko matala, koostuen harvoista pystysäleistä ja vaakasiteistä. Porttia reunustavat monin paikoin graniittista veistetyt tai betonista valetut, reliefikuvioiset pilarit, joiden päätteenä on esimerkiksi pallo. Leveä portti on yleensä jaettu kolmeen osaan käynti- ja ajoportiksi. Alueella esiintyy toistuvasti erikoismallinen teräsporttityyppi, joka periytyy junakalustosta.

-  PENSASAITA
-  SÄLE- TM. PUUAITA
-  VERKKOAITA
-  KIVI- JA BETONIMUURIT, -PILARIT
-  KADUNVARSIPUUT YM. NÄKYVÄT PUUT





*Suuret puut ja kadunvarren pensasaidat sekä korkeat yksittäispensaat kehystävät Marjantien katutilaa. Kesäisin rehevät etupuutarhat lähes peittävät rakennusten julkisivut.*

*Villiintynyt kasvusto ja liian tiheä moderni lauta-aita hämärtävät Keijontien katunäkymän tavoiteltua selkeyttä ja läpinäkyvyyttä.*







*Rehevät, erilaiset leikatut ja vapaasti kasvavat puut Ilmattarentien reunoilla.*

*Ilmattarentien katunäkymää kehystävät korkeat kuuset, männyt ja koivut. Punaisen, matalan säleaidan rajaavalla vaikutuksella on olennainen merkitys katukuvalle ja kaupunkinäkömälle.*







*Kaareva polku ja monilajiset, värikkäät perennaistutukset, taustalla rehevä puusto. Kalliorinteeseen rajautuva puutarha sisältää piirteitä, jotka muistuttavat Elisabeth Kochin 1940-luvun puutarhasuunnitelmia.*

*Länsi-Käpylän monessa puutarhassa on säilynyt vanhoja hedelmäpuita ja kukkivia pensaita.*







*Rehevän puutarhan taustalla on perinteinen, rimahuopakatteinen piharakennus, jonka säilyttäminen osana kulttuurihistoriallisesti arvokasta miljööstä on tärkeää. Säilyneiden mäntyjen ja pihakoivun kehystämällä piha-alueella vallitsee metsäinen tunnelma Ilmattarentie 21:ssä.*





## II Ominaispiirteet ja arvot



*Rauninkujan ja Ilmattarentien risteys Länsi-Käpylässä. Kapeilla tonteilla sijaitsevien talojen päädyt muodostavat korttelin yhtenäisen julkisivun, jonka vaikuttavuutta lisää samankokoisten rakennusten yhtenäinen mitoitus. Monotonisuuden estää värityksen ja julkisivun yksityiskohtien vaihtelu.*

### Alueen ominaispiirteet

#### KAUPUNKIKUVA

Länsi-Käpylä kuvastaa 1900-luvun ensimmäisten vuosikymmenien ja Suomen itsenäisyyden ajan alkuvaiheiden yhteiskunnallisia ja taloudellisia muutoksia. Alue syntyi osana yhteiskunnan toimintaa hyvinvoinnin lisäämiseksi ja ylläpitämiseksi sekä reaktiona Suomen elinkeinorakenteen muutokseen ja kaupungistumiseen.

Kaupunkirakennustaiteelliset tavoitteet edustivat aikansa laajempaa, eurooppalaista uudistusliikettä, jonka ihanteena oli pienimittakaavainen puutarhakaupunki arkkitehtonisesti korkeatasoisine, yhtenäisine rakennuksineen, vaihtelevine katunäkymineen ja pienine aukioineen. Lähimpiä esikuvia Länsi

-Käpylän asemakaavalle ovat Göteborgissa sijaitseva Landala ja Tukholman seudun puutarhakaupungit, kuten Enskede ja Äppelviken.

Länsi-Käpylän toteutuneen asemakaavan olennaisia piirteitä ovat ruutukaavaan joustavasti pohjautuva katuverkko, intensiivinen ja vaihteleva katutila, suuret yhtenäiset asuinkorttelit sekä kapeat ja syvät tontit, joiden istutukset, puusto ja aidat ovat kaupunkikuvassa yhtä merkittäviä kuin rakennuksetkin.

Kaavoituksessa on käytetty taitavasti hyväksi maaston vaihtelevia muotoja sekä liikenneyhteyksien, teknisten järjestelmien että kaupunkitilan eduksi. Maaston korkeimmat kohdat sijoittuvat tonttien



*Enskede, Tukholma: muutamia vuosia Länsi-Käpylää aikaisemmin kunnan toimesta perustettu puutarhakaupunki, joka kuvastaa samanlaisia asuinrakentamisen ja kaupunkisuunnittelun tavoitteita, jotka ohjasivat Länsi-Käpylän suunnittelua, ja joka on mahdollisesti toiminut esikuvana Länsi-Käpylän rakentamiselle. MS 2012*

sisäosiin, kortteleiden väliin (Rauninkallio) sekä keskeiselle aukiolle työväentalon eteen. Työväentalon ja sen viereisten entisten liikerakennusten ohella alueella ei ole näkymiä erityisesti hallitsevia julkisia rakennuksia, mutta katujen sijainti maaston alavissa kohdissa lisää useissa paikoissa asuinrakennusten vaikuttavuutta.

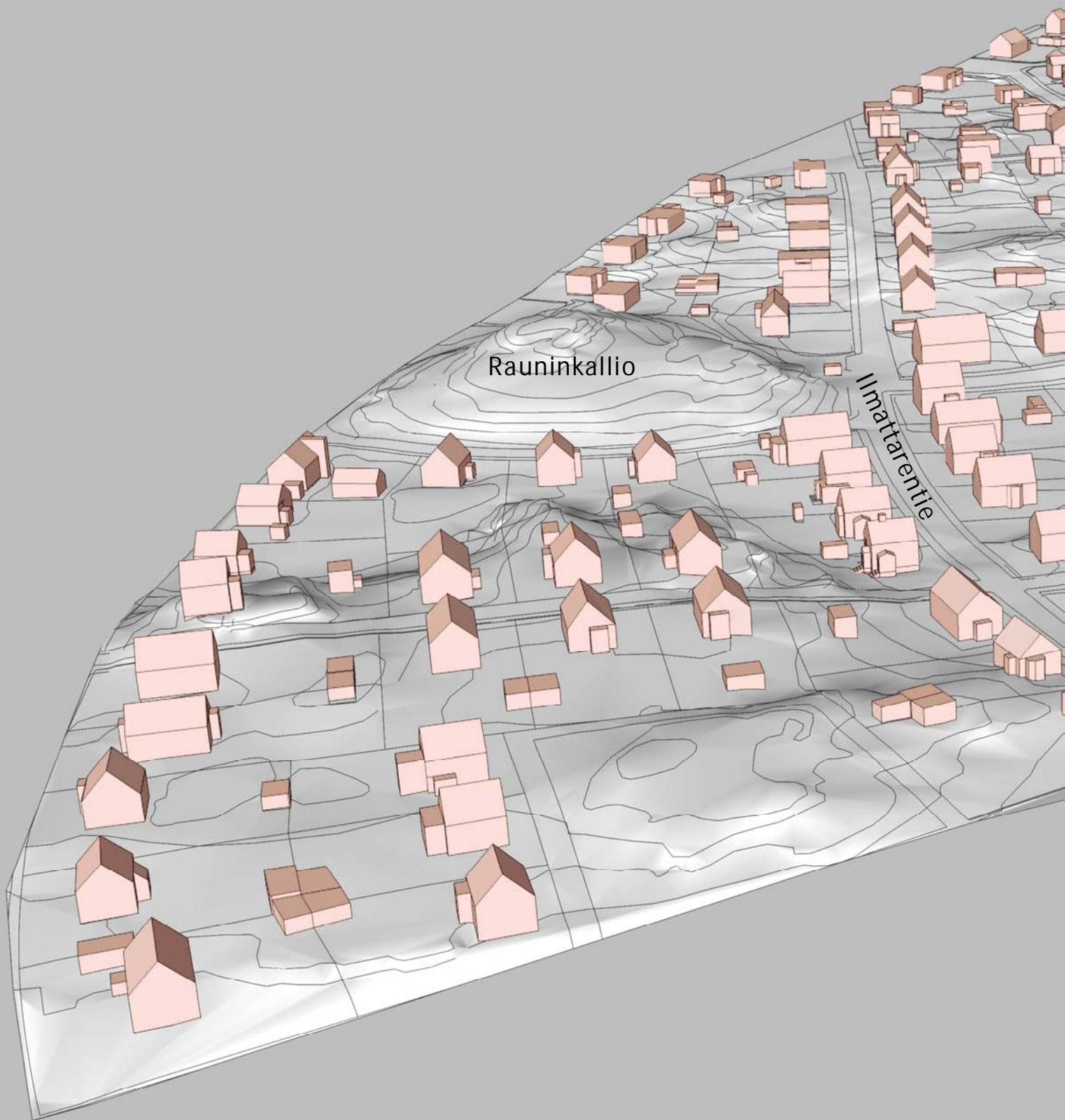
Rakennukset on sijoitettu lähelle katulinjaa ka-peille tonteille, ja ne muodostavat yhtenäisiä korttelijulkisivuja. Katukuvaan luovat vaihtelua rakennusten eteen istutetut puut, kukkivat pensaat sekä tontinrajan lauta- tai pensasaidat. Ne muodostavat tiiviin yhtenäisen katutilan seinät.

## ARKKITEHTUURI

Yhteiskunnallisten ja kaupunkirakennustaiteellisten tavoitteiden ohella Länsi-Käpylän kaavoitusta ohjasivat talouden realiteetit. Ensimmäistä maailmansotaa seurannut lama johti arkkitehti Birger Brunilan mukaan Suomessa arkkitehtuurin suurempaan selkeyteen, asiallisuuteen ja yksinkertaisuuteen.

Länsi-Käpylän asuinrakennusten arkkitehtuurin ominaispiirteitä ovat yhtenäisyys ja hienostunut, klassisismille ominainen suhdemaailma. Asemakaavalle ominainen kokonaisote ja huolenpito yksityiskohdista leimaa myös rakennusten ulkoasua, jota on alusta alkaen pyritty ohjaamaan tavoitteiden mukaiseksi.

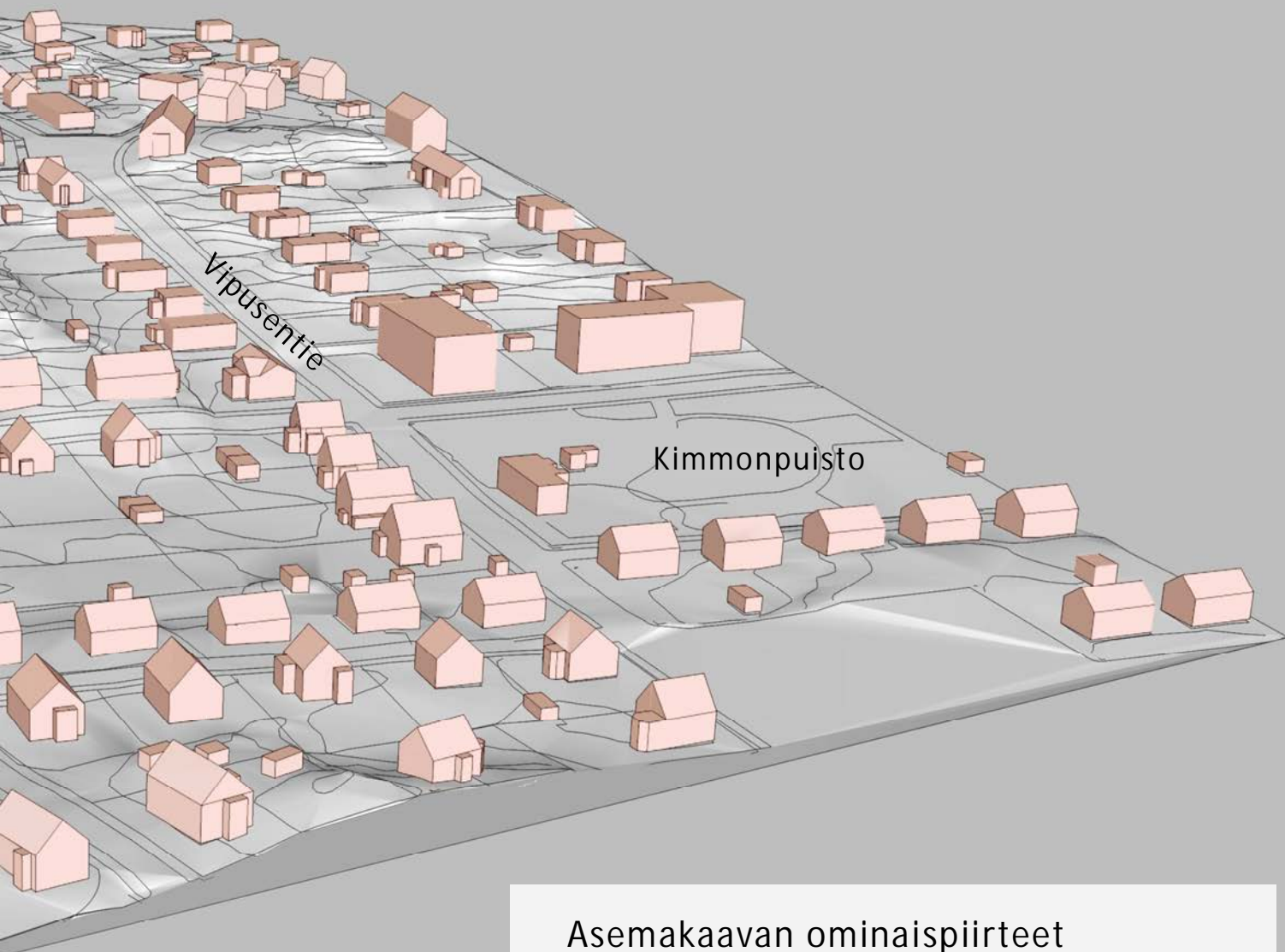




## Nykytilanteen maastomalli, näkymä lounaasta

*Piirros Kati Salonen ja Mona Schalin Arkkitehdit Oy*

*Länsi-Käpylän talot on sovitettu taidokkaasti maastoon 1900-luvun alun kaupunkisuunnittelun periaatteiden mukaisesti: kadut sijoittuvat alaviin maaston kohtiin, joissa kunnallistekniikan toteuttaminen on ollut helpompaa. Korkeimmat maaston muodot ja kalliiset alueet jäävät väljästi mitoitettujen kortteleiden keskelle. Ilmattarentien kourumainen profiili tekee katutalasta intensiivisen. Vipusentie nousee kohti pohjoista ja päättyy työväentalon edessä olevaan aukioon.*



## Asemakaavan ominaispiirteet

- Korttelirakenne perustuu sovellettuun ruutukaavaan, jonka säännönmukaisuutta on hävytetty suunnittelemalla asuinkorttelit erikoisiksi, sijoittamalla katujen risteyskohtiin aukioita ja muotoilemalla pohjois-eteläsuuntaiset katulinjat kaareviksi.
- Alueen omaleimaisuus syntyy vaihtelevasta pinnanmuodostuksesta ja tiivistä, omakotiasumista varten suunnitellusta tonttijaosta. Tontit on suunniteltu kapeiksi, jolloin pitkien kortteleiden sivuille mahtuu mahdollisimman paljon rakennuksia. Katuja reunustavat näyttävät, yhtenäiset korttelijulkisivut. Kadut on suunniteltu kapeiksi. Katunäkymät ovat vaihtelevia ja mielenkiintoisia.
- Kapeat mutta samalla syvät tontit on mitoitettu asukkaiden puutarhoja varten. Kortteleiden vehreät sisäosat muodostavat yhtenäisiä vihervyöhykkeitä, jotka näkyvät myös katukuvassa, sillä maaston korkeimmat kohdat jäävät maamerkeiksi asuinkortteleiden keskelle. Vierekkäisten tonttien talousrakennukset on pyritty ryhmittämään tonttien nurkkiin tai reunoille.

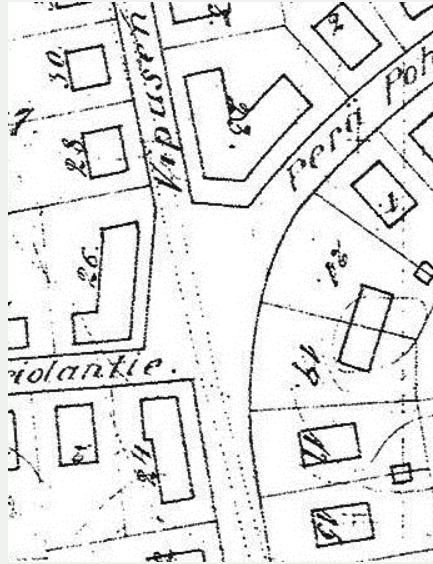


# Aukiot



Vasemmalla työväentalo, taustalla myymälä ja oikealla entinen Elannon myymälä- ja asuinrakennus.

Vaakalinnuntien, Vipusentien ja Sariolantien risteyksen "sitteläinen" kaupunkiaukio, jonka koko, muoto ja sulkeutuneisuus on suunniteltu huolellisesti. Kadut liittyvät aukioon ristikkäin kuin myllyn siivet, jolloin näkymät ulos avautuvat vain yhteen suuntaan kerrallaan. Aukion ja sitä reunustavien rakennusten suunnat vastaavat toisiinsa; työväentalon pitkä sivu muodostaa aukion taustan. Keskiosa on jätetty vapaaksi. Autoliikenne ja pysäköinti hallitsevat tällä hetkellä aukiota.



Kaava KSV



Nykytilanne



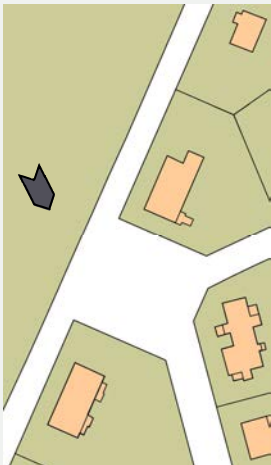




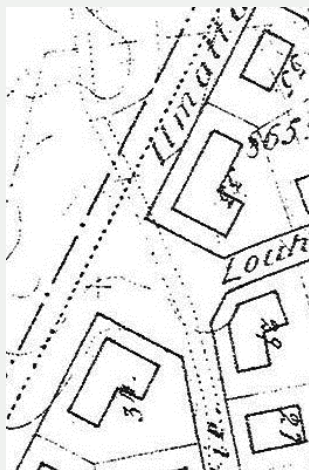
Ilmakuva KSV



Näkymä Sariolantien risteyksestä etelään.



Nykytilanne



Kaava KSV

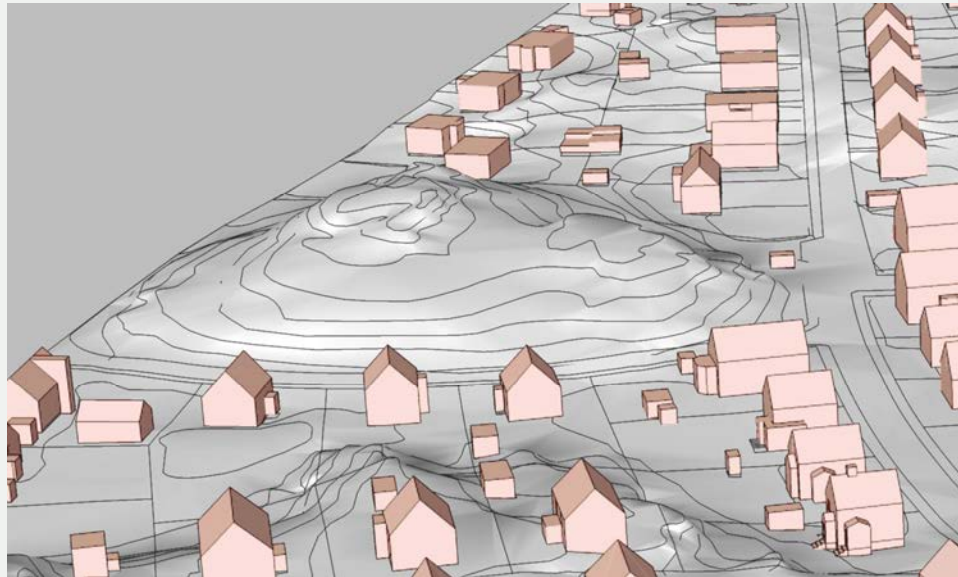
Vipusentien pohjoispäähän muodostetun pienen aukion tilavaikutelmaa oli Brunilan järjestelyehdotuksessa korostettu piirtämällä sitä rajaavien kolmen asuinrakennuksen rakennusalat L:n muotoisiksi. Toteutuneet rakennukset ovat kuitenkin yksinkertaisempia ja aukion arkipäiväistä ilmettä lisää sen käyttö kadunvarsipysäköintiin.





## Rauninkallio

Rauninkallio on eteläosa lukuun ottamatta metsäinen kallioalue, joka muistuttaa ympäröivän alueen maisemallisista lähtökohdista. Alueelle oli 1920-luvun järjestelyehdotuksissa varattu paikka julkiselle rakennukselle, mahdollisesti koululle, mutta vuoden 1937 asemakaavassa kallio jätettiin rakentamattomaksi. Hoidettu metsäluonto oli asemakaavan valmistumisen aikoihin nousemassa puistoihanteeksi esimerkiksi Tukholman uusilla esikaupunkialueilla. Tämä on mahdollisesti vaikuttanut siihen, millaiseksi Rauninkallion metsäinen kalliopuisto on muotoutunut.



## Kimmonpuisto

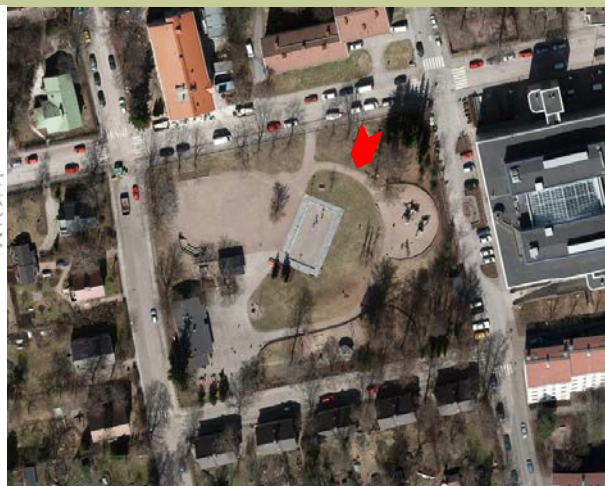
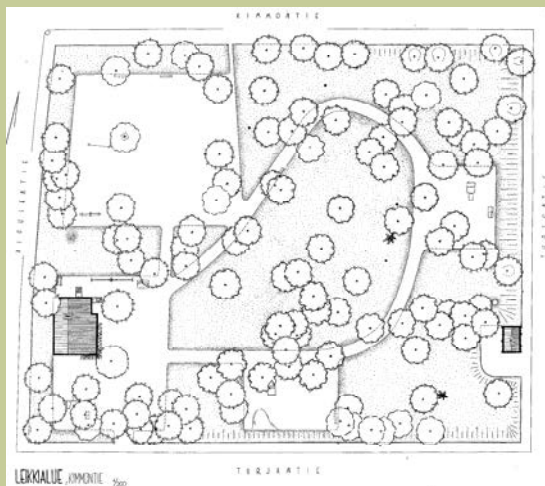
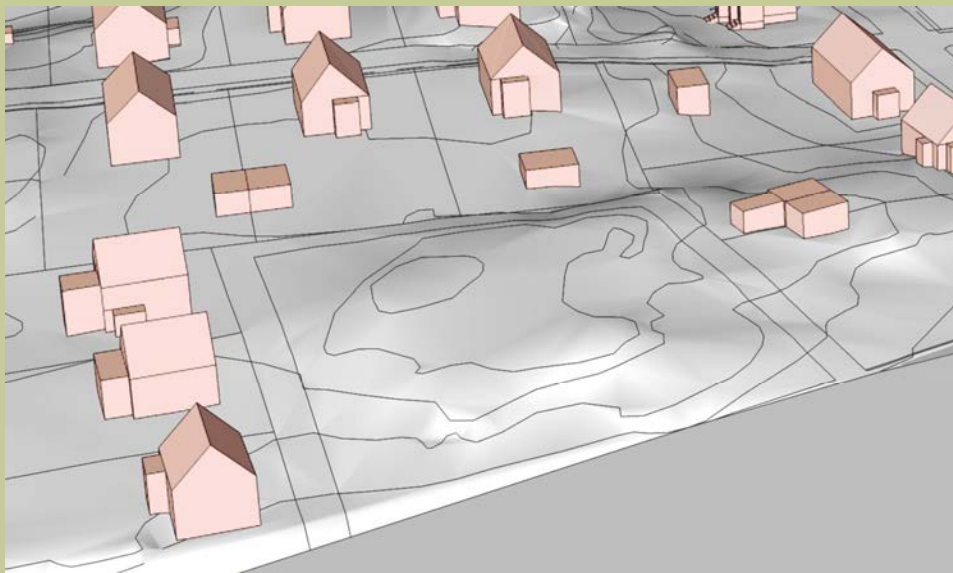
Kimmonpuisto on tarkastelualueen ainoa varsinaisesti suunniteltu ja rakennettu puistoalue käytävien, nurmikkoineen, istutettuine puistopuineen, leikkialueineen ja puistorakennuksineen. Brunilan kaavaehdotuksissa on esitetty kaavamainen, istutusvyöhykkeiden kehystämä kenttä ja vasta 1953 on laadittu ensimmäinen tunnettu suunnitelmapiirustus. Ajanjaksolle tyypillisen kahluaaltaan suunnitelma on päiväämätön. Mäkisen maaston painanteeseen sijoittuvan puiston luoteiskulmaan on rakennettu tasainen sorakenttä.





## Ilmattarenkuja

Ilmattarenkujan pienen, korttelin 873 asuintonttien rajaaman puistoalueen keskellä on säilynyt kallioalue. Brunilan 1920-luvun kaavaehdotuksessa kujan eteläpuolella oli pitkä yhtenäinen rakennusmassa, jonka takapiha yhdistyi puistikon kautta omakotitaloalueeseen. Kortteliin 872 on myöhemmin rakennettu vanhainkoti. Nimettömäksi jäänyt pieni mäkipuistikko on kontrastina ympäröiville puutarhamaisille pihoilte jätetty lähes luonnontilaan. Puistikkoon ei ole toteutettu kulkureittejä, istutuksia tai valaistusta.



Puistosuunnitelma v. 1953. HKR



## Kadut



*Maastomuotojen vaihtelu, leikatut pensasaidat ja tuuhea puusto ovat Länsi-Käpylän keskeisiä ominaispiirteitä ja leimaavat Vipusentien katunäkymää.*



*Korkeuserot elävöittävät katukuvaa ja korttelit on sijoitettu taidokkaasti maaston muotojen mukaan: Marjatangien ja Keijontien risteys. Tonttialueen rajalla on tukimuuri ja matala säelaita, kummatkin alueelle luonteenomaisia kaupunkitilan tekijöitä.*





*Louhenkujan päässä sijaitseva asuinrakennus muodostaa Länsi-Käpylässä harvinaisen katunäkymän pääteaiheeseen.*



*Länsi-Käpylän kaupunkikuvan ominaispiirteitä Ilmattarentiellä: kapea katu ja siihen liittyvät kapeat etupuutarhat, pengermuurit, aidatut tontit ja korkeat sokkelikerrokset. Etupuutarhat kasvattivat - mahdollisesti paloturvallisuussyistä - kadun vastakkaisilla puolilla olevien talojen välistä etäisyyttä. Kapean kadun sijainti talojen pihatasoa alempana vahvistaa tilantuntua. Sokkelikerrosten korkeutta korostavat rakennusten pitkän sivun sijainti kadun suuntaisesti ja Ilmattarentien pohjoispään vaihteleva pinnamuodostus. Luonnonkivitukimuurit ja korkeat sokkelit ovat yksi alueen tärkeä ominaispiirre.*





*Kortteleihin avautuu kumpuilevan maaston ansiosta paikoitellen pitkiä sisäisiä näkymiä omakotitalotonttien laajojen takapihojen yli. Kuva Rauninkalliolta koilliseen.*



*Leikatuilla pensasaidoilla sekä suurilla yksittäispuilla on huomattava kaupunkikuvallinen merkitys: Ilmattarentie.*





*Rauninkujan matalilla, perinteisillä säleaidoilla ja tonttien etuosan istutuksilla on huomattava merkitys katutilan muodostajina ja rajaajina. Oikealla Rauninkallion puistoalue. Rakennukset on sijoitettu säännölliseen riviin, päädyt kadulle päin.*



*Tonttialueiden yksittäiset ja ryhmänä kasvavat suuret puut luovat Sariolantien katunäkymän ominaisuuteen. Valkoisiksi maalatut lauta-aidat ovat alueella vieraita, koska alun perin ainoastaan portit maalattiin valkoisiksi.*



## Pihojen tunnusomaiset piirteet

Länsi-Käpylän omakotitontit ovat kapeita ja syviä. Tonttien väljällä mitoituksella haluttiin saada tilaa puutarhoille. Rakennukset on yleensä sijoitettu jonkin verran tontin rajan ja katulinjan sisäpuolelle, paikoin suoraan kadun varteen. Tonttien nurkkapisteisiin tai sivurajoille on alkuperäisen kaavan tarkoittamalla tavalla muodostunut talusrakennusten ryhmiä.

Aidat, portit, pensasaidat, pensaat, suuret yksittäispuut tai leikatut puut muodostavat tiiviin katutilan seinät ja antavat näkösuojaa. Tonttien aitaaminen on kuulunut asukkaiden alkuperäisiin velvoitteisiin.

Inventointien yhteydessä tuli esiin Länsi-Käpylän alueelle laadittuja, 1940-luvun puutarhasuunnitelmia. Niiden mukaan toteutettuja puutarhasuunnitelmia on osittain säilynyt.

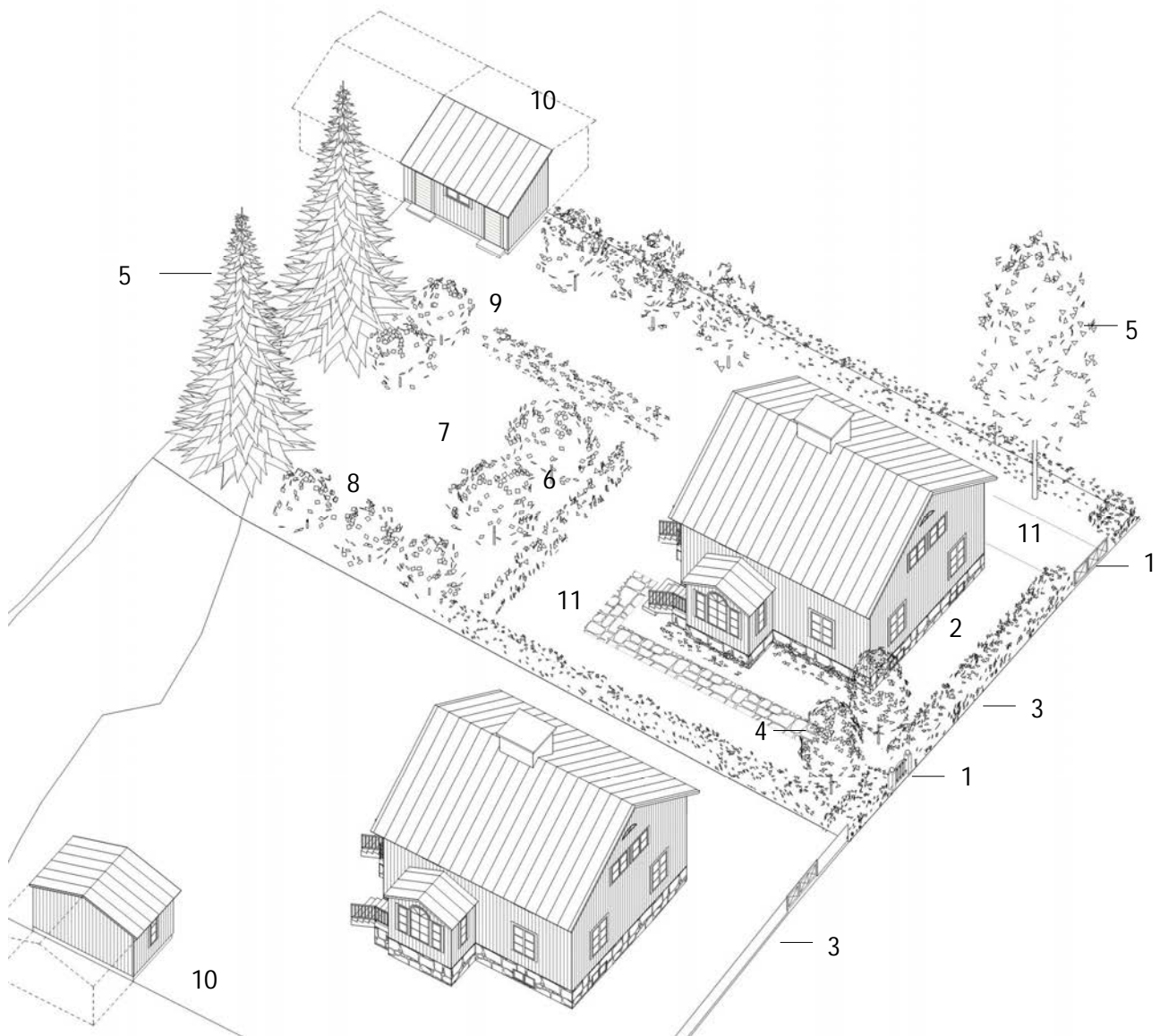
Piha-alueet ovat vehreitä. Puutarhan perustamisolosuhteet ovat vaihdelleet tontin topografian ja sijainnin mukaan. Rinnemaastoon rakennetuilla korttelialueilla on tonttien sisäosissa laajoja yhteisiä kallioalueita ilman varsinaisia istutuksia.

Perinteiseen maanpinnan käsittelyyn kuuluvat nurmikon lisäksi kasvitarhat ja kukkapenkit sekä sorapintaiset polut. 1930-luvun lopulta alkaen yleistyivät oleskelukohtien ja käytävien liuskekietykset ja betonilaatoitukset.

Tonttien rehevä ja monimuotoinen kasvillisuus on kokonaisuuden kannalta tärkeä osatekijä. Alueelle ominaisissa puutarhoissa on säilynyt runsaasti 1900-luvun alkupuolella suosittua, perinteistä pensas- ja koristekasvilajistoa.

*Ilmattarenkujan katunäkymä: rinnemaaston tukimuurit, tonttia rajaavat leikatut pensasaidat, porttipilarit ja porttia korostavat leikatut puut, taustalla maisemallisesti merkittävät suuret, tonteilla kasvavat lehti- ja havupuut.*





## Pihojen tunnusomaisia elementtejä

1. Säilyneet yksilölliset, koristeelliset porttipilarit ja portit. Ajoväylän kohdalla on toinen portti.

2. Muutaman metrin levyinen istutettu etupuutarha.

3. Harvat, matalat, harmaat tai punaiset säleaidat ja leikatut orapihlaja-aidat ovat alueelle ominaisia.

4. Porttia kehystävät tai pensasaitaa myötäilevät leikatut puut tai sisäänkäyntiä korostavat isot kukkivat pensaat, kuten syreenit tai jasmikkeet.

5. Tonteilla säilyneet korkeat puut, kuten pihakuuset, männyt, koivut ja vaahterat, ovat merkittävä osa Länsi-Käpylän maisemaa, katunäkymiä ja kortteleiden sisäisiä näkymiä.

6. Lehtimaja tai rinteeseen rakennettu terassi.

7. Alkuperäisen keittiökasvimaan paikka on usein muuttunut nurmikoksi.

8., 9. Riviin tai säännölliseksi ryhmäksi istutetut hedelmäpuut, ovat alueen puutarhoille ominainen piirre, samoin riviin istutetut herukka- ja valdelmapensaat.

10. Piharakennus on alkuperäisen järjestelyehdotuksen mukaisesti rakennettu tontin reunalle tai peränurkkaan. Alkuperäisinä säilyneet piharakennukset ovat yleensä pystypeiterimaverhottuja ja pulpetti- tai harjakattoisia, vaatimattomia punamullattuja rakennuksia.

11. Sorapäällysteiset tai kivettyt polut ja käytävät.





*Vierekkäisten tonttien rajalla on punaiseksi maalattu perinteinen, matala säleaita. Nurmikolla kasvavat suuret koivut ja kukkivat pensaat ovat pihapuutarhoille ominaisia. Kari Hakli 2011*

*Korttelialueen keskellä säilynyt laaja kallioselänne avaa näkymiä ja yhteyksiä tontilta tontille.*







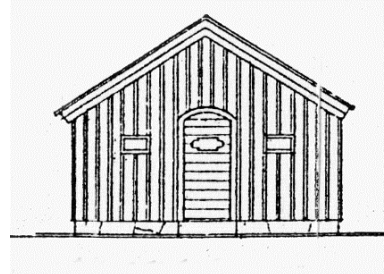
*Puutarhanäkymä edustaa alueelle ominaista monimuotoisuutta ja tunnusomaista lajistoa. Taustalla kohoavat maise-  
mallisesti tärkeitä, korkeat puut.*

*Tontin peräosan kalliorinteen alla kasvaa ryhmä omenapuita.*





## Rakennusten ominaispiirteet



Uno Mobergin suunnitteleman Keijontie 17:n piharakennuksen pääty.

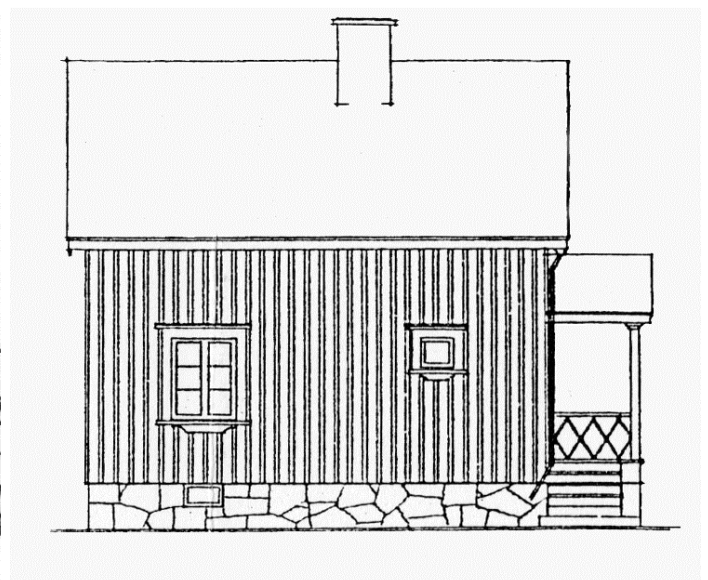
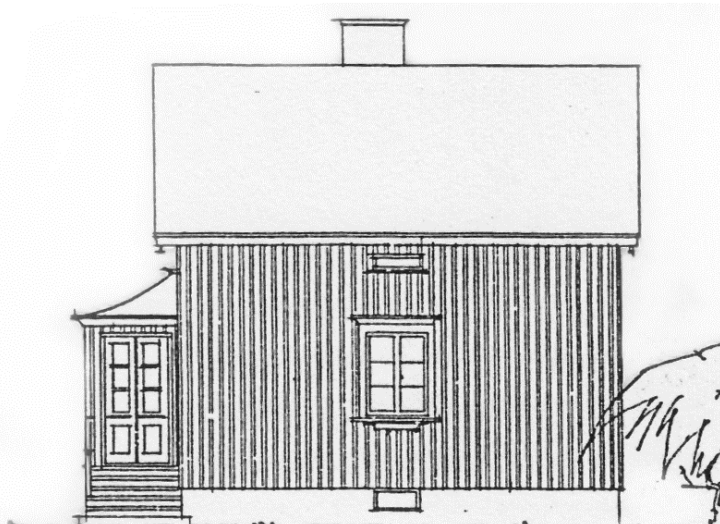
Useimmat Länsi-Käpylän omakoti- ja paritalot pohjautuvat muutamaankin perustyyppiin. Rakennusten pohjapiirrosten mittasuhteet vaihtelevat 8-9 metrin (syvyys) ja 10-12 metrin (pituus) välillä. Yleisimmät kerrosalat ovat n. 120 m<sup>2</sup>, n. 200 m<sup>2</sup> sekä 290-330 m<sup>2</sup>. Rakennuksille on ominaista ehjä, noppamainen ja harjakattoinen rakennusvolyymi, johon liittyy yksi tai useita, yksilöllisesti muotoiltuja sisäänkäyntikuisteja.

Rakennuksilla on usein melko korkea luonnonkivisokkeli, johon on sovitettu kellarin ikkunat. Asuinhuoneet ovat selvästi katutasoa korkeam-

malla. Omakotitalojen vesikatot ovat jyrkkiä verrattuna Puu-Käpylän laakeisiin huopakattoihin (kattokulma on yleisimmin 1:3). Vesikatteena on käytetty tiiltä, huopaa tai saumattua peltiä.

1920- ja 1930-lukujen omakotitalojen julkisivuarkkitehtuuri on yksinkertaista, symmetristä ja aksiaalista. Julkisivuissa on klassismin ihanteiden mukaisesti käytetty varsinaisia koristeaiheita niukasti. Detaljointi on yksinkertaista, lähes karua, mutta Uno Mobergin, Martti Paalasen ja Hilding Ekelundin suunnitteleminen rakennusten yksityiskohdat ovat paikoin hyvinkin hienostuneita.

*Uno Mobergin henkistyneintä tuotantoa: Keijontie 19:n julkisivu länteen ja Keijontie 17:n julkisivu etelään. Julkisivun sommittelu edustaa tietoista poikkeamista symmetriasta.*



Länsi-Käpylän rakennuksille ovat tyypillisiä poikkeuksellisen sirot ja huolellisesti suunnitellut yksityiskohdat.



Martti Paalasen suunnittelema pesula kortteliin 869 (1923).



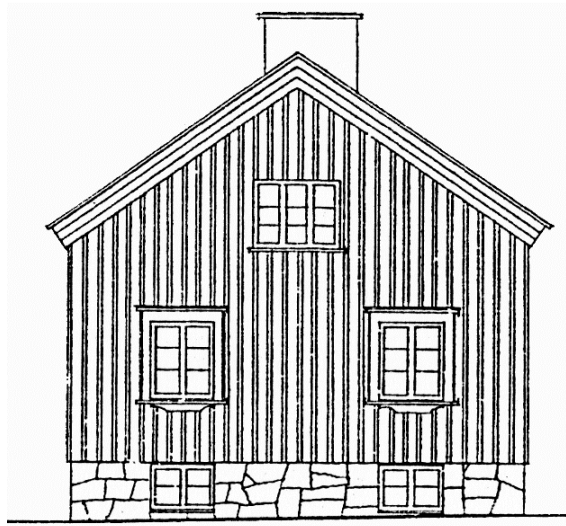
Mittasuhteet, materiaalit ja värit ovat arkkitehtonisen kokonaisvaikutelman tärkeitä osatekijöitä.

Julkisivuverhouksena on alun perin käytetty ainoastaan pystyrimalaudoitusta, joka on edelleen vallitseva verhoustyyppi. Arkkitehtuuri on rikkaimmillaan kuisteissa sekä ikkunoiden ja ovien vuorilautoihin ja listoituksissa. 1920-luvun klassisismille tyypillisiä elegantteja ja yksilöllisiä julkisivudetaljeja ovat profiloitu räystäslista, joka muotoiltiin mielellään kattolistaksi (korniisi, klassistisen kattopalkiston ylin osa), moniruutuiset

asuinhuoneiden ikkunat (4, 6 tai 9 ruutua) sekä pienet vaakasuuntaiset tai ympyräsegmentin muotoiset ikkunat räystäiden alla.

Talojen julkisivuvärityys suunniteltiin alun perin tummaksi ja maapigmentteihin perustuvaksi kuten Puu-Käpylän puolella. Omakotirakentajat eivät noudattaneet ohjeita kirjaimellisesti, ja tuloksena oli jo varhaisessa vaiheessa monivärinen kokonaisuus. Kirjavuus on muodostunut osaksi Länsi-Käpylän kaupunkikuvaa.

Uno Mobergin suunnittelema julkisivuja: Ilmattarentie 7a (vasemmalla) ja Keijontie 17 (oikealla). Ikkunat on useimmiten asetettu symmetrisesti sekä pysty- että vaaka-akselin suhteen. Yläkerran ikkunassa esiintyy vasemmalla ns. palladiolainen ikkuna kaari-aiheinen.





*Omakotitalojen vesikatot ovat yleensä jyrkkiä. Kattokulma on yleisimmin 1:3. Vesikatot ovat olennainen osa talon julkisivua ja arkkitehtuuria. Vesikatteena on käytetty tiiltä, huopaa tai saumattua peltiä.*



*Tiilikatto.*





*Uusi, saumattu rullapeltikatto jalkaränneineen ja syöksytorveineen on vielä maalaamatta.  
Huopakatto.*





## Ikkunat ja kuistit

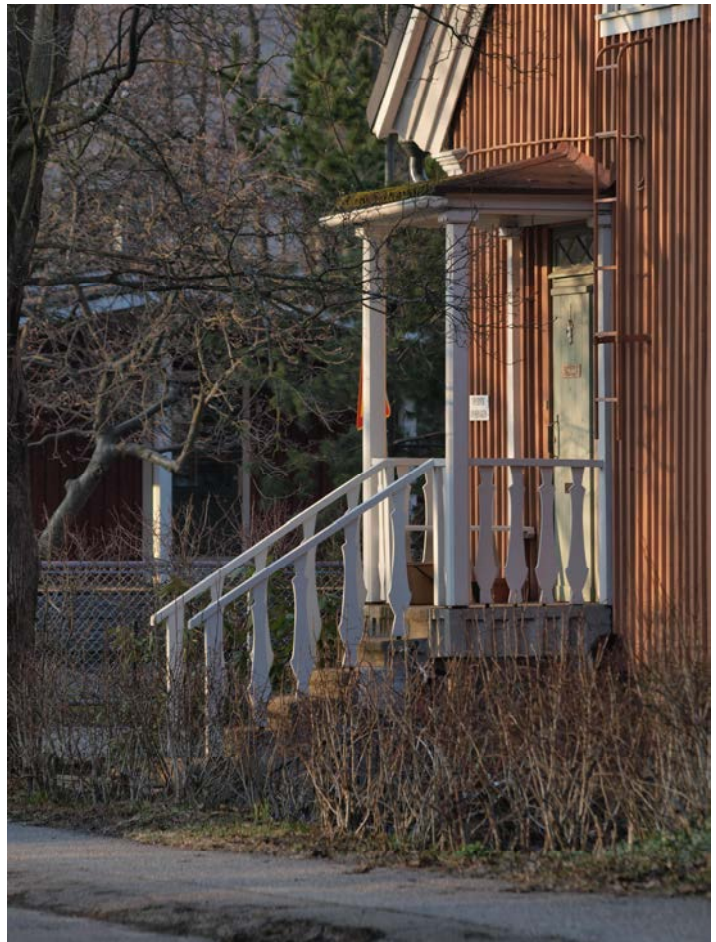
Ikkunat ja kuistit ovat Länsi-Käpylän talojen julkisivuarkkitehtuurin rikkaimmin muotoiltu osa, jossa muunnellaan vapaasti klassismin arkkitehtuuriaiheita. Tavallisimman 4- tai 6-ruutuisen ikkunoiden ohella julkisivuja on elävöitetty pienillä suorakulmaisilla tai ympyräsegmentin muotoisilla ikkunoilla.

Ikkunat on useimmiten asetettu symmetrisesti sekä pysty- että vaaka-akselin suhteen, mutta alueella esiintyy myös tietoisia poikkeuksia symmetriasta. Ns. palladiolainen ikkuna kolmijakoisine karmeineen ja kaariaiheineen (alla) on alueen näyttävimpiä arkkitehtuuriaiheita. Palladiolaisen ikkunan alapuolella on siro viistetty erkkeri-ikkuna.





*Yksityiskohtat osana kulttuuriperintöä. Klassismin hienostunutta muotokieltä ja har-  
kittuja yksityiskohtia kuisteissa: solakat pilas-  
terit kannattavat katosta Turjantiellä  
(oikealla), templum in antis - aihe sisään-  
käyntikuistissa Marjatantiellä (oikealla alla).*



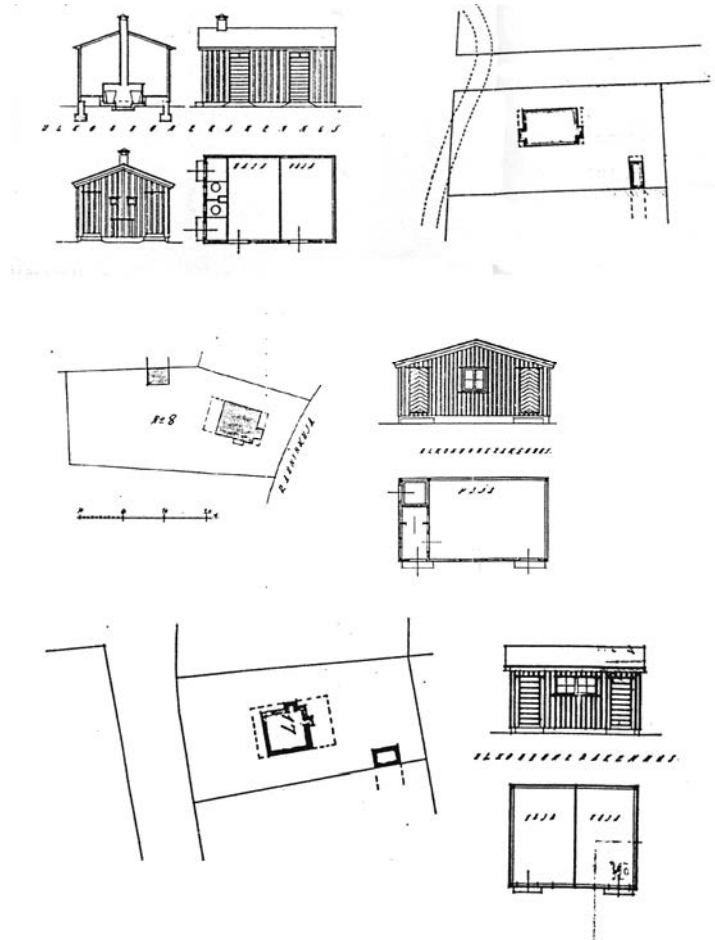


# Piharakennusten typologiaa

Länsi-Käpylän alkuperäisessä asemakaavassa piharakennukset suunniteltiin sijoitettavaksi pihojen perälle tonttien rajalle tai risteyskohtiin. Riippuen sijainnista piharakennukset ovat syvä- tai kapearunkoisia ja harja- tai pulpettikattoisia. Piharakennusten tyypillisiä piirteitä ovat punamullalla maalattu pystyri-mavuoraus, lautapaneeliovet ja huopakate.



*Piharakennusten piirustuksia, esimerkkejä. HKA*



*Eri tonttien piharakennukset on yhdistetty neljän tontin risteyskohdassa. Asemapiirros esittää vuonna 2011 inventointityössä havaitut asuinrakennukset, piharakennukset ja niiden säilyneet piirteet, esimerkkinä kortteli 862.*





*Esimerkkejä piharakennuksista.*



*Suoralinjainen käytävä jäsentää perinteistä puutarhaa. Siihen rajautuu kauniisti reunakivillä tuettu istutuspenkki. Taustalla punamullan sävyyn maalattu talusrakennus. Talusrakennus on kooltaan selvästi asuinrakennukselle alisteinen, jota korostaa myös punamultaväriyty.*



## Länsi-Käpylän arvot, keskeiset ominaispiirteet ja niiden vaaliminen

Pyrkimys rakennetun kulttuuriympäristön ominaispiirteiden säilyttämiseen perustuu ennen kaikkea siihen käsitykseen, että ympäristö ilmentää tiettyjä kulttuurihistoriallisia arvoja, joiden vaaliminen on yhteiskunnan kannalta perusteltua. Länsi-Käpylän lähes sata vuotta sitten muodostunut asuin ympäristö ilmentää aikansa sosiaalipoliittisia tavoitteita ja työväenasuntokysymyksen ratkaisupyrkimyksiä sekä edustaa samalla puutarhakaupunkiaatteen innoittamaa, uudistusmielistä kaupunkisuunnittelua pääkaupunkiseudulla. Yhtenäinen, laadukas arkkitehtuuri ja vihreä ympäristö lisäävät alueen kulttuurihistoriallista merkittävyyttä ja todistusvoimaa. Nykyään hyvin säilynyt alue on arvostettu, korkeatasoinen asuin ympäristö, jonka asemakaavalliset ja rakennustaiteelliset periaatteet ovat osoittautuneet kestäviksi.

Länsi-Käpylä valtakunnallisesti merkittävänä rakennettuna kulttuuriympäristönä (RKY 2009)

Länsi-Käpylä sisältyy valtakunnallisesti merkittävien rakennettujen kulttuuriympäristöjen luetteloon (RKY 2009). Valtakunnalliseen inventointiin valitut kohteet antavat alueellisesti, ajallisesti ja kohdetyypeittäin monipuolisen kokonaiskuvan maamme rakennetun ympäristön historiasta ja kehityksestä. Puu-Käpylän ja Käärmetalon rinnalla Länsi-Käpylä on suomalaisen sosiaalisen asuntotuotannon, asuinalueiden asemakaavoituksen ja asuntosuunnittelun sekä -rakentamisen historian keskeisiä kohteita.

Rakentamisen taustalla vaikuttaneita yhteiskunnallisia, arkkitehtonisia ja kaavoituksellisia pyrkimyksiä voidaan tiivistää seuraavasti: Länsi-Käpylän alue on 1900-luvun alun teollistumisen myötä syntyneitä asutopulaa ratkaisemaan perustettu, rakennustaiteellisesti ja sosiaalisesti ensiluokkainen työväestön

asuntoalue, jossa yhdistyvät englantilainen puutarhakaupunki-ideologia ja suomalainen puukaupunki-perinne. 1920-luvulla rakentuneen alueen yhtenäinen kaupunkikuva liittyy aikansa suomalaisen kaupunkisuunnittelun ihanteisiin. Saman, pohjoismaisessa vallinneen suuntauksen tunnetuimpia ruotsalaisia aikalaisia ovat Tukholmassa sijaitsevat Gamla Enskede ja Äppelvikén sekä Göteborgissa sijaitseva Landalan omakotialue, joiden kulttuurihistorialliset arvot on yleisesti tunnistettu.

Länsi-Käpylän aluetta luonnehditaan RKY-kohteiden luettelossa seuraavasti: "vaihtelevaan maastoon taitavasti sovitettuja puiset asuinrakennukset ovat tien varressa ja kortteleiden keskellä on laaja yksityispihoista muodostuva vihervyöhyke. Yhtenäisen kaupunkikuvan rakentumista ovat ohjanneet julkisivukaaviot. Useimmat Länsi-Käpylän rakennuspiirustukset ovat tunnettujen arkkitehtien signeeraamia. Noin 120:lla tontilla olevat yhden ja kahden perheen omakotitalot ovat hyvin säilyneet ja säilyttäneet ominaispiirteensä."

(RKY 2009:n kohdekuvaus [http://www.rky.fi/read/asp/r\\_kohde\\_det.aspx?KOHDE\\_ID=1566](http://www.rky.fi/read/asp/r_kohde_det.aspx?KOHDE_ID=1566))

### Ympäristöhistorian selvityksen johtopäätökset

Länsi-Käpylän arvojen vaaliminen edellyttää, että kaikki toimenpiteet, jotka kohdistuvat ympäristöön tai rakennuksiin, toteutetaan alueen alkuperäisiä asemakaavallisia periaatteita noudattaen sekä arkkitehtonisia ja puutarhataiteellisia ominaispiirteitä kunnioittaen. Ympäristöhistoriallisen selvityksen tehtävänä on ollut tunnistaa ja analysoida nämä alueen kulttuurihistorialliset, kaupunkikuvalliset ja arkkitehtoniset ominaispiirteet. Ympäristöhistoriallisen selvityksen pohjalta laadittava korjaustapaohje on tulevan asemakaavan muutoksen ohella yksi tärkeä työkalu, jonka avulla tässä selvityksessä esiin nousseita arvoja voidaan tulevaisuudessa vaalia.

## LÄNSI-KÄPYLÄN VAALITTAVIA OMINAISPIIRTEITÄ

- Alueen yhtenäinen kaupunkikuva, joka toteuttaa 1920-luvun alun alkuperäisen arkkitehti Birger Brunilan järjestelykaavan tavoitteita säännöllisesti sijoitettuine rakennuksineen, vaihtelevine katunäkymineen, pienine auki-  
oineen, puistikoineen ja yhtenäisine katujulkisivuineen. Kaupunkikuvallisten ominaispiirteiden keskeisiä tekijöitä ovat katuverkoston sovittaminen kumpuilevaan maastoon, korttelijako, tonttien väljä mitoitus ja rajautuminen katuun, rakennusten järjestelmällinen sijoitus, tyyppiratkaisuihin perustuva rakentamisen mittakaava sekä puutarhojen ja katupuiden vaikutus katunäkymiin.
- **Tonttien** tyypillinen, alkuperäinen jäsentely, jonka keskeisiä tekijöitä ovat rakennuksen järjestelmällinen sijainti suhteessa katuun ja naapuritontteihin, sisäänkäyntien sijainti sivuilla tai pihan puolella, piharakennuksen sijainti tontin sisäosassa tontin rajalla ja yhdistettynä naapuritontin (-  
tonttien) piharakennuksiin sekä tontin puutarhamaisen sisäosan liittyminen korttelialueen sisäiseen vihervyöhykkeeseen.
- 1920-luvun arkkitehtuurin ominaispiirteet; rakennusten koko ja mittasuhteet, tyyppiratkaisut ja niiden muunnelmat; yksittäisen rakennuksen ehjä hahmo ja siitä ulkonevat kuistit. Alueelle ominainen rakennustapa, johon kuuluvat korkeat luonnonkivisokkelit, puulla verhoillut, yhtenäisesti toteutetut, tasapainoiset julkisivut, ikkunoiden harkittu sijoitus ja suhde julkisivun pintaan sekä tiheä puitejako, aikakaudelle tyypilliset kattokulmat, perinteiset katemateriaalit ja ehjät katonlappeet. Monissa taloissa klassisistisen arkkitehtuurin ihanteiden mukaiset hienostuneet yksityiskohdat.
- Puutarhakaupunki-ihanteita noudattavat vehreät **tontit**, leikatut pensasaidat tai tyypilliset säleaidat ja portit kehystävine pilareineen, kadun puoleiset istutukset ja isot, säilyneet tai istutetut puut, oleskelu-, liikenne- ja istutusalueiden jäsentely sekä perinteiset puutarhakasvit ja materiaalit.
- Alueen säilyneisyys sekä asemakaavallisen ratkaisun että yksityiskohtien osalta on olennainen arvo ajan kuluessa tapahtuneista muutoksista huolimatta.



# Lähteet

## PAINETUT LÄHTEET

Brunila, Birger 1966. Arkitekter och annat folk. Helsinki 1966.

Bygge och Bo. Katalog över Äppelvikens Bygge och Bo utställning 24 maj - 15 September 1927.

Keidas kaupungissa. Toukolan, Käpylän, Kumpulan ja Koskelan omakotialue. Kanta-Helsingin omakotiyhdistys ry, Jyväskylä 1987.

Kertomus Helsingin kaupungin kunnallishallinnosta, eri vuosikerrat.

Koch, Elisabeth 1919 (1924). Hemträdgården. Föreningen Marthas skrifter. Helsingfors.

Koch, Elisabeth 1929. Kotipuutarhan perustamis- ja hoito-ohjeita. Helsinki : Helsingin kaupungin sosiaalilautakunta.

Koch, Elisabeth 1940. Hemträdgården. Finlands svenska Marthaförbund. Helsingfors.

Koch, Elisabeth 1942. Oma puutarha. Helsinki: WSOY.

Landala Egnahem. Förslag till miljöprogram. Göteborgs stadsbyggnadskontor, Kungälv 1998.

Laurila, Ulla-Maija 2008. Vapaahetkien kuluksi. Siirtolapuutarhat maailmansotien välisen ajan Helsingissä. Helsingin kaupungin museo.

Meurman, Otto-I. ja Toivonen, Aleksi 1925. Projektering och reglering av egnahemsområden. Helsinki: Arkitekten 1925 : 6, s. 71-84.

Meurman, Otto-I. 1947. Asemakaavaoppi. Helsinki: Otava.

Paavilainen, Simo 1979. 1920-luvun klassismi ja klassillinen perinne Suomessa. Abacus, Suomen rakennustaiteen museo 1979 s. 98 - 129.

Paavilainen, Simo 1981. Martti Välikangas ja 1920-luvun klassismi Käpylässä. Arkkitehti 1 / 1981.

Paavilainen, Simo toim. 1982. Nordic Classicism 1910-1930. Helsinki: Suomen Rakennustaiteen museo.

Pienasuntojen tyyppiirustuksia. Laatinut Elias Paalanen, arkkitehti. Lisävihko. Sosialiministeriön julkaisemia tiedonantoja. Helsinki 1923.

Praktiska och hygieniska bostäder : betänkande och förslag / avgivet av jämlikt nådigt bemyndigande den 27 februari 1920 tillkallade Sakkunnige för utredning av frågan om bostadssociala minifordringar å med allmänt understöd tillkommande smålägenheter . Stockholm 1921.

Rosén - Hornborg - Waris - Jutikkala: Helsingfors stads historia. Osa IV, 1. nide sekä osa V, 1.nide. Helsinki 1956 / 1964.

Rådberg, Johan 1994. Den svenska trädgårdsstaden. Stockholm: Byggnadsrådet.

Saarikangas, Kirsi: Model Houses for Model Families. Gender, Ideology and the Modern Dwelling. The Type-Planned Houses of the 1940s in Finland. Suomen Historiallinen Seura, Helsinki 1993.

Sundman, Mikael, Schalin, Mona toim. 1988. Bertel Jung suurkaupungin hahmottaja. Helsingin kaupunki. Kaupunkisuunnitteluvirasto.

Sitte, Camillo (1889) 2001. Kaupunkirakentamisen taide. Suom. Jarmo Kalanti. Rakennusalan kustantajat RAK.

Suomen ensimmäinen yleinen asuntokongressi: pöytäkirja. 1918. Yhdistys yleishyödyllisen rakennustoiminnan edistämiseksi.

Tessenow, Heinrich: Hausbau und dergleichen. Heinrich Tessenow Gesamtausgabe 2. edition .

Dassow 2011.

Toivonen, Akseli 1924. Kottby trädgårdsstad. Arkitekhti 1924: 11, s. 143-146.

Vihreä kylä - monta tarinaa. Kanta-Helsingin omakotiyhdistys 80 v. Kanta-Helsingin omakotiyhdistys ry. 2007.

## PAINAMATTOMAT LÄHTEET

Gamla Enskede  
<http://www.kulturarvstockholm.se/sok/riksintressen/visa-riks/018001112/>  
(käytetty 19.9.2013)

Gamla Enskede. Ett faktablad från Stockholms stadsmuseum  
[http://www.stadsmuseum.stockholm.se/media/pdf/gamla\\_enskede\\_webb.pdf](http://www.stadsmuseum.stockholm.se/media/pdf/gamla_enskede_webb.pdf)  
(käytetty 19.9.2013)

Piirainen, Pirkko 2004:  
Puutarhakasvien inventointi Kanta-Helsingin omakotiyhdistyksen alueella vuosina 2000–2003. 1.3.2004. CD, Kanta-Helsingin omakotiyhdistys.

Äppelviken. Ett faktablad från Stockholms stadsmuseum  
[http://www.stadsmuseum.stockholm.se/media/pdf/appelviken\\_webb.pdf](http://www.stadsmuseum.stockholm.se/media/pdf/appelviken_webb.pdf)  
(käytetty 19.9.2013)

## ARKISTOT

Helsingin kaupunginarkisto (HKA)

Rakennuspiirustukset  
Puutarhasuunnitelmat  
Tonttien vuokrasopimukset  
Henkikirjat  
Rakennusjärjestykset  
Käpylän järjestelyehdotus 1919

Henkikirja 1935  
Helsingin kaupunkisuunnitteluvirasto (KSV)

Asemakaavat  
Ortoilmakuvat  
Viistokuvat  
Karttapohjat

Helsingin kaupunginmuseum (HKM)

Valokuvat

Helsingin kaupungin kiinteistöviraston kaupunkimittausosasto (HK Kmo)

Karttapohjat

## HAASTATTELUT

Liisa Eerikäinen, Kanta-Helsingin omakotiyhdistys. Haastattelu 09/2011 M. Schalin