



Liitosalueen rakennettu kulttuuriympäristö



Liitosalueen rakennettu kulttuuriympäristö

© Helsingin kaupunkisuunnitteluvirasto 2008

Teksti: Tuulia Puustinen

Kuvat: Tuulia Puustinen, Simo Karisalo

Kannen kuva: Simo Karisalo

Takakannen kartta: Senaatin kartasto, 1873, Maanmittaushallituksen kartta-arkisto

Graafinen suunnittelu ja taitto: Tuulia Puustinen, Juhapekka Väre

Julkaisusarjan graafinen suunnittelu: Timo Kaasinen

Pohjakartta: © Kaupunkimittausosasto, Helsinki 009/2008

Paino: Edita Prima Oy 2008

ISSN 1458-9664

ISBN 978-952-223-309-7 (nid.)

ISBN 978-952-223-310-3 (PDF)

Johdanto	5
Selvityksen rakenne ja lähteet	6
Selvityksen rakenne	6
Selvityksen lähteet	6
1. Rakennetun kulttuuriympäristön historiaa liitosalueella	7
1.1 Pronssikaudesta uuteen aikaan	7
1.2 Kulttuurimaiseman kehityksen tyypillisiä piirteitä liitosalueella.....	7
1.3 Huvilakulttuuri alkoi jo 1800-luvulla	7
1.4 Tiestön historiaa liitosalueella.....	7
A. Valtakunnallisesti merkittävät kulttuurihistorialliset ympäristöt ja kohteet liitosalueella	9
A1. Valtakunnallisesti merkittävät kulttuurihistorialliset ympäristöt.....	10
A2. Valtakunnallisesti merkittävät kulttuurihistorialliset kohteet.....	12
B. Maakunnallisesti merkittävät kulttuurihistorialliset ympäristöt, alueet ja kohteet liitosalueella	18
B1. Maakunnallisesti merkittävät ympäristöt	18
B2. Maakunnallisesti merkittävät alueet	20
B3. Maakunnallisesti merkittävät kohteet	20
C. Sipoon kunnan yleiskaavaa varten inventoidut ympäristöt ja kohteet liitosalueella	24
C1. Kulttuurihistoriallisesti arvokkaat ympäristöt (Sipoo).....	25
C2. Kulttuurihistoriallisesti arvokkaat kohteet (Sipoo)	33
D. Vantaan vanhan rakennuskulttuurin kohteet liitosalueella	44
E. Muinaismuistolain (295/63) suojaamat kohteet liitosalueella	45
Yhteenveto ja havaintoja	53
Kartat	54
Taulukko 1	62
Lähteet	64
Kartoissa käytetyt lähteet	66

Selvityksen tavoitteena on koota yhteen Helsinkiin 1.1.2009 liitettävän alueen rakennettua kulttuuriympäristöä koskeva materiaali ja tehdä kokonaistarkastelu aiheesta mm. karttojen avulla. Selvityksessä koottu materiaali toimii yhtenä liitosalueen suunnittelun lähtökohtana. Materiaalin avulla voidaan myös arvioida liisäinventointien ja selvitysten tarvetta.

Liitosalueella inventoitu rakennettu kulttuuriympäristö kuvastaa osaltaan alueen historiaa. Östersundomin ja Husön kartanot ympäristöineen, seudun vanhat kantatilat viljelysmaineen, vanha kirkko ja hautausmaa sekä esimerkiksi Karhusaaressa sijaitseva torppa kertovat menneiden vuosisatojen perinnöstä ja jäljestä maisemassa. Myös uudempia kerroksia on inventoitu. Jugendpiirteiset huvilat ovat tunnusomaisia alueelle ja sen jo yli satavuotiaalle huvilakulttuurille. Toisaalta taas monet uudemmat kohteet edustavat oman aikansa, kuten toisen maailmansodan jälkeisen jälleenrakennuskauden, rakennuskulttuuria. Kulttuuri- maiseman luonteenomaisia piirteitä ovat avoin peltomaisema, selkeät selänteet ja metsänreunat sekä meren läheisyys.

Liitosalueen rakennettu kulttuuriympäristö nivoutuu merkittävällä tavalla myös sotahistoriaan. Mustavuorella on säilynyt osin viimeistelemättä jäänyt ensimmäisen maailmansodan aikainen tukikohta puolustusasemineen ja tykkiteineen. Mustavuoren kupeessa sijaitsevalta Porvarinlahden louhokselta louhittiin puolestaan kalkkia Suomenlinnan rakentamisen aikaan 1700-luvun jälkipuoliskolla. Nämä kohteet ovat muinaismuistolain suojelemissa muinaisjäänneksiä, kuten esimerkiksi myös useat pronssikautiset hautaröykkiöt liitosalueella.

Liitosalueen rakennettua kulttuuriympäristöä on inventoitu niin valtakunnallisella, maakunnallisella kuin kuntatasollakin. Valtioneuvoston päätöksen mukaisesti Museoviraston rakennushistorian osaston julkaisussa "Rakennettu kulttuuriympäristö - valtakunnallisesti mer-

kittävät kulttuuriympäristöt" (1993) inventoidut ympäristöt kuuluvat valtakunnallisten alueidenkäyttötavoitteiden piiriin (VAT). Selvityksessä julkaisuun viitataan tästä lähtien "punaisena kirjana" sen ulkoasun perusteella. Liitosalueella Östersundomin kulttuuri- maisema ja Mustavuoren tukikohta ovat valtakunnallisesti merkittäviä kulttuurihistoriallisia ympäristöjä. Museovirasto on parhaillaan päivittämässä VAT-kohdevalikoimaa ja aluerajauksia. Päätökset niistä tehtäneiden vuoden 2009 aikana.

Uudenmaan sekä Itä-Uudenmaan liittojen inventoimat kulttuuriympäristöt on rajattu maakuntakaavoihin (2006 ja 2007). Lisäksi Itä-Uudenmaan liitto on tehnyt alueella tarkemman kohdeinventoinnin (2003). Myös Sipoossa ja Vantaalla on laadittu perusteelliset kulttuuriympäristöselvitykset yleiskaavan tarpeisiin. Museovirasto on inventoinut ja luokitellut alueen muinaisjäänneksiä.

Selvitys pyrkii luomaan kokonaisku-

van liitosalueen rakennetusta kulttuuriympäristöstä esittelemällä eri tasoilla inventoidut ympäristöt ja kohteet omina kokonaisuuksinaan ja omilla kartoillaan ja lopulta yhdistämällä eri tasoilla tehdyt inventoinnit samoille kartoille (kartat 6 ja 7). Yhteenvetoon on koottu keskeisimpiä aineistosta esiin nousseita havain- toja. Yhteenvedossa ja liitteenä olevassa taulukossa 1 pyritään myös kuvaamaan eri tasoilla inventoitujen kohteiden ja ympäristöjen suhdetta toisiinsa.

Selvitys toimii lisäksi hakuteoksena yksittäisten kohteiden ja ympäristöjen osalta. Kunkin kohteen esittelyssä käy taulukkomuotoisesti ilmi millä kaikilla tasoilla se on inventoitu merkittäväksi, sekä mahdolliset tarkemmat arvotusperusteet. Ympäristöjen ja kohteiden aluerajauksissa ja määrittelyissä on myös jossain määrin tulkinnanvaraisuutta, mikä on pyritty huomioimaan eri inventointitajien kuvauksissa ja yhteenvedossa.

Östersundomin kartanon nykyinen päärakennus valmistui 1870-luvulla..



Selvityksen rakenne ja lähteet

Selvityksen rakenne

Lyhyen liitosalueen kulttuuriympäristön historiaa käsittelevän katsauksen jälkeen esitellään valtakunnallisten alueiden käyttötavoitteiden piiriin kuuluvat ympäristöt ja kohteet liitosalueella (kartta 1). Museovirasto on parhaillaan päivittämässä valtakunnallisesti merkittävien kulttuurihistoriallisten ympäristöjen aluerajauksia, ja kartalta 1 käyvät ilmi myös toisen lausuntokierroksen ehdotukset uusista aluerajauksista Mustavuoren ja Östersundomin kulttuuriympäristöjen osalta.

Toiseksi esitellään maakunnallisesti merkittävät ympäristöt, alueet ja kohteet liitosalueella (kartta 2). Kartta 2 kuvaa Uudenmaan (2006) ja Itä-Uudenmaan (2007) liittojen maakuntakaavoissa vahvistettuja kulttuurihistoriallisesti merkittävien ympäristöjen rajauksia sekä Itä-Uudenmaan liiton vuonna 2003 inventoimia maakunnallisesti merkittäviä kohteita.

Alueella on valtakunnallisesti ja maakunnallisesti merkittävien kulttuurihistoriallisten ympäristöjen ja kohteiden lisäksi lukuisia paikallisesti arvokkaita, Sipoon ja Vantaan yleiskaavoja varten inventoituja ja kulttuurihistoriallisia kohteita ja alueita. Ne esitellään järjestyksessä kolmanneksi (kartta 3). Lopuksi esitellään Museoviraston inventoimat muinaismuistolain suojaamat kohteet alueella (kartta 4).

Alueella on nimetty ainoastaan yksi historiallinen tie, Vikkulantie Vantaalla¹. Tiestön historiaa on kuitenkin pyritty hahmottamaan vanhojen karttojen avulla alun historiaa käsittelevässä kappaleessa, ja tästä on laadittu yleispiirteinen karttaesitys (kartta 5).

Kartat 6 ja 7 esittävät liitosalueen rakennettua kulttuuriympäristöä kokonaisuudessaan. Kartta 6 yhdistää eri tasoilla tehdyt inventoinnit siten, että kohteiden ja ympäristöjen arvotukset käyvät ilmi. Kartta 7 pyrkii sen sijaan kuvaamaan eri

tasoilla inventoitujen kohteiden ja ympäristöjen suhdetta toisiinsa, ei niiden yksityiskohtaista sijaintia tai arvotusta. Kartasta 7 käy myös selkeästi ilmi liitosalueen kolme merkittävää kulttuuriympäristökokonaisuutta. Kartan laatimisessa on hyödynnetty taulukon 1 tietoja kunkin ympäristön ja kohteen inventointitasoista ja niiden päällekkäisyydestä.

Viimeinen kartta (8) osoittaa Natura 2000 -luonnonsuojelualueiden rajaukset suhteessa rakennettuun kulttuuriympäristöön liitosalueella.

Liitosalueen kulttuuriympäristöä koskeva yhteenveto ja sen pohjalta tehdyt havainnot ovat selvityksen lopussa. Selvitys sisältää myös pieniä tietoiskuja tai kertomuksia liitosalueen tapahtumariikasta historiasta sekä vanhoja, aluetta kuvaavia karttoja.

Selvityksen lähteet

Lähteinä on käytetty pääasiassa Museoviraston, Itä-Uudenmaan ja Uudenmaan liittojen, Sipoon kunnan ja Vantaan kaupungin tekemiä inventointeja, selvityksiä ja kaavaselostuksia, kohteista käytettävissä olevaa Museoviraston ja Itä-Uudenmaan liiton paikkatietoaineistoa, tekijän omaa havainnointia sekä alueen historiaan monipuolisesti liittyviä kirjoituksia ja teoksia. Kuvituksena käytetyt historialliset kartat ovat Kansallisarkistosta ja Maanmittaushallituksen arkistosta (kaupunkisuunnitteluviraston karttavarasto). Selvityksen karttojen laatimisessa hyödynnetyt kartat sekä paikkatietoaineistot ovat omana lähdeluettelonaan karttakohtaisesti selvityksen lopussa. Valokuvat ovat ottaneet Simo Karisalo (SK) ja Tuulia Puustinen (TP).



Östersundomin kartanokokonaisuuteen kuuluva rakennus.

1. Rakennetun kulttuuriympäristön historiaa liitosalueella

1.1 Pronssikaudesta uuteen aikaan

Liitosalueen varhaisimmat merkit ihmistoiminnasta löytyvät rannan läheisyydestä ja saarilta. Erityisesti Storörsbottnetin läheisyydestä on löydetty useita pronssikautisia, 2500–3500 vuotta vanhoja hautaröykkiöitä.² Tällainen on myös Vantaan kiilan alueella sijaitseva Kasaberget. Röykkiöt sijaitsevat maiseman korkeilla kohdilla, ja niiltä on muinoin ollut näköyhteys merelle.

Ruotsalaisasutus asettui Uudenmaan eteläiseen osaan varhaiskeskiajalla ja myös liitosalueella on joitakin Museoviraston inventoimia varhaisia kyläpaikkoja. Liitosalueen keskiaikainen kyläasutus ja 1600-luvulla perustetut kartanot sijoittuvat rannikkovyöhykkeelle sekä silloiseen sisäsaaristoon. Alueella on yksi Sipoon merkittävimmistä kartanoista, Östersundom.³

Östersundomin kylä on Sipoon vanhimpia kyliä. Se mainitaan ensimmäisen kerran asiakirjalähteissä vuonna 1347. Östersundomin kylässä oli kuningas Kustaa Vaasan aikana 1500-luvulla 15 tilaa. Niin venäläisten tuhotket 1500-luvun lopulla kuin katovuodetkin autioittivat niitä ajoittain. Koko Itäsalmen kylä läänitettiin ratsumestari Henrik von Hofvenille vuonna 1624. Hän yhdisti yhdeksi säteriksi yhdeksän autiotilaa, mikä merkitsi alkua Östersundomin kartanolle. Säterillä tarkoitetaan rälssille kuuluvaa ratsutilaa, joka vastineeksi verovapaudesta on velvollinen varustamaan ratsusotilaan kuninkaan joukkoihin. Seuraavina vuosisatoina kartano oli useiden eri sukujen omistuksessa, ja siihen kuuluvien torppien lukumäärä vaihteli. 1870-luvulta lähtien (mil-tä ajalta myös nykyinen päärakennus ja suuri osa rakennuskannasta ovat) kartano on ollut Borgströmin suvun omistuksessa.^{4, 5, 6}

Porvarinlahdella nykyisellä Natura-alueella sijaitsevat kalkkilouhokset ja -uunit olivat käytössä Viaporin rakentamisen aikaan 1700-luvun puolivälissä, jolloin Porvarinlahti oli vielä purjehdus-

kelpoinen. Uuden ajan muinaisjäänökisiä alueella ovat ensimmäisen maailmansodan aikaiset puolustustarkoituksiin rakennetut tukikohdat, jotka tsaarinaikainen Venäjä rakennutti Helsingin suojaksi saksalaisia vastaan.

1.2 Kulttuurimaiseman kehityksen tyypillisiä piirteitä liitosalueella

Liitosalueen kulttuurimaiseman kehityksessä keskeisen piirteen muodostavat maankohoamisen maisemaan tuomat muutokset - monet entiset saaret ovat kasvaneet kiinni mantereeseen ja rantaviiva on kaikonnut vanhoilta paikoiltaan. Esimerkiksi Husön kartanoon tultiin vesitse vielä 1800-luvun puolivälissä ja saaristolaiset pääsivät kirkkoveneellä suoraan Östersundomin kirkon rantaan aikaisempina vuosisatoina.^{7, 8}

Kulttuurimaiseman kehityksessä on lisäksi havaittavissa säännönmukaisuutta. Vanhat tilat lukuisine rakennuksineen rakennettiin kohoumille viljelyskelpoisten savi- ja liejumaiden viereen, erittäin harvoin niiden päälle. Myös kosteusolosuhteet vaikuttivat rakennusten sijaintiin. Joet sekä purot tulvivat säännöllisesti ja vaihtelut vesitason korkeudessa saattoivat olla huomattavia.⁹ Kosteat laaksonpohjat olivatkin vielä suurina niityinä 1800-luvun jälkipuolella. Tuolloin niitettävät niityt, joita ei kynnetty tai kylvetty, tuottivat kaiken heinärehun. Tilanne muuttui, kun 1850-luvun jälkeen ryhdyttiin heinäviljelyyn peltotuotantona ja lisäksi teollisesti tuotetut lannoitteet vähitellen yleistyivät. Niittyjä raivattiin nopeassa tahdissa pelloiksi ja 1930-luvun alun kartoissa ne ovat lähes kokonaan hävinneet vanhojen kylien lähialueilta. Myös syvissä metsissä olleet niitettävät kosteikot jätettiin metsittymään. Maisemakuva yksinkertaistui merkittäväällä tavalla niittyjen muuttuessa joko pelloiksi tai metsäksi.⁷

Alueella on harrastettu pienimuotoista puutarhaviljelyä. Vain kartanoilla ja suu-

rimilla talonpoikaistiloilla on ollut pihapiiriä laajempia puutarhoja ennen 1930-lukua. Myös pienet keittiöpuutarhat, kukkapenkit sekä muutamat hedelmäpuut asuintalojen lähellä ovat olleet tavallisia. Maisemassa näkyvät merkittävänä piirteinä myös vanhat pihapuut, erityisen vaikuttavina Sipoossa vanhat, tuuheat pihakuuset. Kuusi on jopa saaristossa tavallinen pihapuu. Kaikkia tavallisia metsäpuuta on hoidettu pihapuina. Istutetuista pihapuista metsälehmukset, saarnet ja tammet ovat tavallisimpia Sipoossa.⁷

1.3 Huvilakulttuuri alkoi jo 1800-luvulla

Kartanomistajat jakoivat saarten omistuksen keskenään vuonna 1806. Siihen asti monet saarista olivat kylien yhteisomistuksessa ja koko seutu saattoi käyttää niitä kalastukseen ja lampaiden laitumena, kuten Kruunun saariakin.⁷ Saarten pysyvän asutuksen kasvaessa 1800-luvun puolivälissä alkoi myös saariston kasvieraisten määrä kasvaa.⁹ Ensimmäiset huvilat rakennettiin yleensä suurten kartanoiden tiluksille, kuten esimerkiksi Sakari Topeliuksen vanhuudenkoti Villa Björkudden Östersundomiin. Paikka saattoi olla olemassa olevan torpan kohdalla, jolloin torppari joko siirrettiin tai hän jäi huvilanomistajan palvelukseen. 1900-luvun alussa huvila-tonttien kysyntä kasvoi siinä määrin, että kartanot tai muut maanomistajat antoivat palstoittaa kokonaisia saaria.⁷ Huviloiden ja kesämökkien määrä lähti 1920-luvulla jyrkkään nousuun ja tänä päivänä Sipoon saaristo on eräs Suomen tiheimmin rakennetuista huvila-asutuksen alueista.⁹

1.4 Tiestön historiaa liitosalueella

Meri ja vesistöt ovat olleet keskeisiä liikumisväyliä liitosalueen historiassa. Jäätyneinä vesistöt toimivat tien kaltaisina kulkureitteinä. Maankohoamisen seurauksena monet vesireiteistä ovat sittemmin kadonneet. Maa-alueille oli talviteitä.



Husön kartano sijaitsi saarella vielä senaatin kartaston laatimisen aikaan 1870-luvulla.¹⁰

Höyrylaivaliikenne Sipoon edustalla jatkui tärkeänä 1930-luvulle asti.⁷

Kartta 5 kuvaa yleispiirteisesti ainakin osaa liitosalueen historiallista teistä. Teiden digitointi on tehty useiden historiallisten karttojen pohjalta. Kartan taustalla on nykyinen tieverkosto pääpiirteissään sekä alueella inventoidut kulttuurihistorialliset ympäristöt

Liitosalueella on inventoitu ainoastaan yksi historiallinen tie, Vikkullantie Vantaalla.¹ Ilmeisesti melko pientä tietä ei ole merkitty vuoden 1873 senaatin karttaan, mutta se on 1840-luvun (?) Helsingin pitäjänkartassa.^{10, 36} Alueella on kuitenkin monia muitakin vähintään 1800-luvulta peräisin olevia, yhä käytössä olevia tielinjauksia.

Sipoon Gumbölen ja Helsingin Väs-

tersundomin pitäjänkartat 1600-luvun lopusta ja 1700-luvun alusta osoittavat nykyisen Sotungintien linjauksen olevan suurin piirtein sama kuin yli kolmesataa vuotta sitten. Pitäjänkarttoihin ei ole merkitty varsinaisia teitä, mutta niiden linjaukset ovat pääteltävissä Krapuujan ylittävän sillan sijainnista sekä peltojen rajoista.^{13,14}

Nykyinen Kappelitie sekä monet Uuden Porvoontien pohjoispuolella olevista vanhoista tiloille ja kartanolle johtavista tielinjauksista olivat olemassa jo Sipoon pitäjänkartan julkaisemisen aikaan vuonna 1841. Todennäköisesti osa linjauksista (esimerkiksi Kappelitie) on vielä huomattavasti vanhempia.¹¹

Senaatin kartta 1870-luvun alusta sekä venäläinen topografikartta vuodelta

1911 osoittavat myös Talosaarentien ja Kantarnäsintien linjausten olevan vähintään toistasataa vuotta vanhoja.^{10, 12} Tie Degermossaan kiersi tuolloin Vantaan puolelta. Liitosalueen itäosassa tielinjaukset ovat muuttuneet jonkin verran.

Uusi Porvoontie valmistui 1930-luvulla⁷ ja Porvoonväylä Östersundomiin asti 1970-luvulla.¹⁵

A. Valtakunnallisesti merkittävät kulttuurihistorialliset ympäristöt ja kohteet liitosalueella

Valtakunnallisesti merkittävät kulttuurihistorialliset ympäristöt on inventoitu ”punaiseen kirjaan” vuonna 1993, ja niillä on valtioneuvoston päätöksellä VAT-status. Liitosalueella on kaksi valtakunnallisten alueidenkäyttötavoitteiden piiriin kuuluvaa ympäristöä, Östersundomin kartanoa ympäröivä kulttuurimaisema sekä Helsingin ensimmäisen maailmansodan aikaiseen maalinnoitusketjuun kuuluva tukikohta Mustavuoresa (kartta 1).¹⁶

Periaatteessa ”punaisen kirjan” inventointi koskee vain ympäristöjä, mutta Östersundomin kulttuurimaisemasta on erikseen mainittu joitakin kohteita. Ne ovat Östersundomin kartano, kirkko ja hautausmaa sekä Sakari Topeliuksen vanhuudenkoti Björkudden.

”Punaisessa kirjassa” maalinnoitusketju ei ole paikkatietomuodossa eikä sen kohteita ei ole yksilöity tarkemmin, joten kaikki muinaismuistolailla suojellut linnoituksen osat voidaan Museoviraston tutkija Hilikka Högströmin¹⁷ mukaan tulkita valtakunnallisesti merkittäväksi kulttuurihistorialliseksi ympäristöksi. Tämä koskee myös Vantaan puolella sijaitsevaa Mustavuoren tukikoh-
taa, vaikka kirjassa maalinnoitusta ei mainita Vantaan kulttuurihistoriallisesti merkittävien ympäristöjen esittelyssä.

Museovirasto on parhaillaan ajantasaistamassa ja tarkistamassa valtakunnallisesti merkittävää rakennettua kulttuuriympäristöä koskevaa kohdevalikoimaa. Se lähetti vuosien 2003–2005 aikana valikoimasta lausuntopyynnön kaikille Suomen kunnille, alueellisille ympäristökeskuksille, maakuntaliitoille ja maakuntamuseoille. Lausuntojen perusteella Museovirasto viimeisteli valikoimaa, lisäsi siihen kohteita, tarkisti aluerajauksia ja lähetti osille kunnista ja maakuntaliitoista vielä uuden lausuntopyynnön. Uusi lausuntoaika päättyi kesäkuussa 2008, ja päätökset VAT-alueista tehtäneiden vuonna 2009.¹⁸ Uusi listaus korvaa vuoden 1993 inventoinnin.

Jos Museoviraston toisen lausuntokierroksen ehdotus uusista aluerajauksista toteutuu, Östersundomin valtakunnallisesti merkittävä kulttuurihistoriallinen ympäristö tarkentuu ja jakautuu kolmeen osaan. Merkittävät kohteet pysyvät kuitenkin samoina. Mustavuoren uusi aluerajausehdotus on tehty yksiselitteisemmin paikkatietoaineistoksi ja se käsittelee muinaismuistolain suojaamia alueita laajemman ympäristön (kartta 1). Myös kohteet on eritelty tarkemmin.

Valtakunnallisesti merkittävät kulttuurihistorialliset ympäristöt kuuluvat maankäyttö- ja rakennuslaissa olevien valtakunnallisten alueidenkäyttötavoitteiden (VAT) piiriin. VAT:n mukaisella alueidenkäytöllä edistetään kansallisen kulttuuriympäristön ja rakennusperinnön sekä niiden alueellisesti vaihtelevan luonteen säilymistä.¹ Valtakunnallisesti arvokkaiden rakennettujen ympäristöjen kulttuu-

rihistorialliset arvot omaavat paikallista tai seudullista laajemman merkityksen.

”Punaisessa kirjassa” ympäristöjen arvottamis- ja valintaperusteet pohjautuvat kansainvälisten inventointien mukaisiin, kohteiden historiallisiin (H), ympäristöllisiin (Y) ja arkkitehtonisiin (A) arvoihin, joita on täydennetty ja tarkennettu monilla kriteereillä. Nämä kriteerit ovat tyypillisuus, harvinaisuus, alkuperäisyys, edustavuus, yhtenäisyys, kerroksisuus, sopusointuisuus, vaihtelevuus, avainkohde, monipuolisuus, symbolimerkitys, opetus- ja tutkimusarvo ja intensiteetti.¹⁶ Yksittäisten ympäristöjen arvotusperusteista ei ole annettu tarkempia tietoja. Tämän selvityksen ympäristöjen ja kohteiden esittelyssä olevat tarkemmat arvotusperusteet ovat Sipoon yleiskaavaa varten tehdystä kulttuuriympäristö- ja rakennusperintöselvityksestä, joka esitellään sivulla 26.

Kujanne johtaa Östersundomin kartanoon.



A1. Valtakunnallisesti merkittävät kulttuurihistorialliset ympäristöt

A1.1 Östersundomin kulttuurimaisema

	Valtakunnallisesti merkittävä kulttuurihistoriallinen ympäristö/ kohde	Maakunnallisesti merkittävä kulttuurihistoriallinen ympäristö/ kohde	Sipoon kunnan inventoima ympäristö/kohde	Vantaan kaupungin inventoima vanhan rakennuskulttuurin kohde	Muinaismuistolain suojelema muinaisjäännös
Östersundomin kulttuurimaisema					

Luettelointiperuste (Sipoo)	A, H, Y
Tarkennukset luettelointiperusteisiin (Sipoo)	Rakennus-, puutarha- sekä maataloushistoriallinen arvo

Östersundomin kulttuurimaisema leivittyy Uuden Porvoontien molemmin puolin. Kulttuurimaisemaan kuuluvat kartanon lisäksi vuoteen 1873 mennessä raivattu peltoaukea, kappelikirkko hautausmaineen sekä Sakari Topeliuksen vanhuudenkoti Villa Björkudden.¹⁶

Selkeäpiirteistä, moneen suuntaan erottuvaa maisemakokonaisuutta hallitsevat kartanon uusrenessanssityylinen 1870-luvulla rakennettu päärakennus, sen vanhat tuotantorakennukset ja kujanteet sekä kokonaisuutta ympäröivä vihreä puutarha, jota reunustavat viljelyaukeat ja laidunmaa. Korkea lehtikuusimetsikkö kartanon vieressä on maamerkki kauas itään ja etelään. Näyttävän arkkitehtuurin, historiallisen pihapiirin ja pel-

tojen lisäksi leimallisia maisemalle ovat vanhat tiet ja merenranta. Ruovikon metsäsaarekkeilla kasvaa lehtipuustoa, pääosin tervaleppää.⁷

Vanha 1680-luvulla rakennettu päärakennus tuhoutui vuonna 1713. Uusi päärakennus rakennettiin vuonna 1792. Nykyinen päärakennus valmistui vuonna 1878 ja se on arkkitehti Theodor Deckerin suunnittelema.⁷

Huomattavia pellonraivaustöitä tehtiin jo 1700-luvulla. Anders Hellenius, myöh. Enhjelm, raivautti Långbrokärren vuonna 1764. Hänen aikanaan Östersundomin alaisena oli 17 torppaa. C.G. af Enehjelm jatkoi niityn- ja pellonraivaustöitä isänsä jälkeen. Vuoteen 1873 mennessä kartanokeskuksen viereinen laakso oli raivattu rannikon suurimmaksi yhtenäiseksi peltoalueeksi Bräntbackaan ja laakson pohjaan asti. Laakson itäpuoli ja leveä rantavyöhyke oli niittyä. 1930-luvulle tultaessa laakson itäpuoli oli raivattu pelloksi, mutta rantavyöhyke ja laakson pohja olivat suurena niittyalueena vielä 1970-luvulla. Nykyään merenrantaniityt ja alavimmat maat ovat ruovikoituneet ja ojan sekä teiden varret ovat kasvamassa umpeen.⁽⁹⁾ Poikkeuksena ovat pienet alat kartanon puutarhan ja Lass-Bengtsin kummun eteläpuolella. Maatalouden lisäksi kalastus on ollut kartanolle tärkeä elinkeino.⁷

Kartanolla oli jo 1700-luvulla suuri puutarha, joka toimi luultavimmin pääasiallisesti hyötyviljelykäytössä. Vuoden 1873 kartassa ei ole puutarhamerkintää, vaan sen mukaan päärakennuksen ympärillä oli peltoa. Kyseessä lienee ollut vanha kortteleihin jaettu viljelypuutarha. 1800-luvun lopulla rakennuksen lähellä oli ajalle tyypillinen kaartuvalinjainen puutarha,

kuten usein Decke-rin piirtämien huviloiden yhteydessä. Vuonna 1930 suorakaitteen muotoisella alueella kartanon päärakennuksen ympärillä oli huomattavan kokoinen koristepuutarha. Vanhan puutarhan ruutu-kuvio näkyy itään suuntautuvassa, 1950-luvun jälkeen käytöstä poistuneessa tiessä, joka jatkui Björkuddeniin. Tien varrella oli pitkä kujanne.⁷

Kartanon lähiympäristössä on nykyään runsaasti vanhoja jalopuita ja sitä ympäröi harventunut kuusiaita tai -rivi. Tulotien varrella on rauta-aita, jossa on jyrkät valkoiset tukipylväät. Tiiviskasvuinen vanha pihakuusi Lass-Bengtsin kumpareella toimii paikallisena maamerkinä. Mäellä on myös muuten tyypillisiä vanhoja kulttuuriympäristön puita, jotka ovat kehittyneet avoimessa ympäristössä. Kappeliin johtavan tien varrella on 1900-luvun aikana istutettuja puutarhoja, mm. tietä reunustava hopeapajurivi vuosisadan alkupuolen huvilan puutarhassa.⁷

Kartanon vieressä olevassa purolaaksoissa oli kaksi vesimyllyä 1700-luvulla ja alueella kaksi tiiliruukkiä 1700-luvun puolenvälin tienoilla.⁷



A1.2 Mustavuoren tukikohta

	Valtakunnallisesti merkittävä kulttuurihistoriallinen ympäristö/ kohde	Maakunnallisesti merkittävä kulttuurihistoriallinen ympäristö/ kohde	Sipoon kunnan inventoima ympäristö/kohde	Vantaan kaupungin inventoima vanhan rakennuskulttuurin kohde	Muinaismuistolain suojelema muinaisjäännös + rauhoitusluokka 1-3/3
Mustavuoren tukikohta					1

Mustavuoren tukikohta I:n linnoituslaitteet muodostavat pääkaupunkiseudun parhaiten säilyneen linnoituskokonaisuuden. Kokonaisuuteen kuuluu Mustavuoressa kymmenen Museoviraston luokittelemaa puolustusvarustusta. Suurin osa niistä on puolustusasemia, kallioon louhittuja ja maahan kaivettuja hautoja, joista osa on vahvistettu betonilla. Suojahuoneita ja tuliasemia varten on louhittu kuoppia. Alueella on myös noin kilometrin verran mukulakivipintaista yh-

dystietä (nk. tykkitietä) sekä kallioon louhittu, kahdella sisäänkäynnillä varustettu luola. Koko Mustavuoren pohjoisosaa on kiertänyt piikkilankaeste. Rakennustyöt on tehty vuosien 1916–1918 välillä. Monet kohteista ovat jääneet osittain keskeneräisiksi tai viimeistelemättä. Tämän johdosta alueella pystyy hahmottamaan eri valmistumisasteelle jääneitä linnoituslaitteita ja myös ajan rakennusmenetelmiä ja työjärjestyksiä.

Ensimmäisen maailmansodan aikai-

set puolustustarkoituksiin rakennetut linnoituslaitteet kuuluvat koko Helsinkiä ympäröivään maa- ja merilinnoitukseen, joka rakennettiin Pietarin puolustukseksi. Alueella voi Museoviraston mukaan muodostaa selkeän kuvan ensimmäisen maailmansodan aikaisen hajajoitetun linnoitusjärjestelmän mukaisesti tukikohdasta. Tukikohta I:n kohteita on myös Mellunmäen puolella.^{19, 1, 20}

Taustalla Mustavuorta kuvaava venäläinen topografikartta vuodelta 1911.¹²



Tsaarinvallan aikainen puolustusjärjestelmä Krepost Sveaborg Helsingin ympärillä suojeli sotatamaa ja kaupunkia

Tsaarinvallan aikaisen Venäjän pääkaupungin Pietarin puolustusjärjestelmää alettiin kehittää 1900-luvun alussa. Tallinnaa ryhdyttiin varustamaan Venäjän Itämeren laivaston tukikohdaksi ja Helsinkiä Tallinnan selustaa suojelevaksi torpedoveneiden tukikohdaksi. Meren puolelta Helsinki suojattiin saariin rakennetuilla rannikkotykkipattereilla. Ensimmäisen maailmansodan syttyttyä vuonna 1914 alettiin kiireesti rakentaa myös maalinnoituksia Suomenlinnaan maalta kohdistuvien hyökkäysten varalle.

Ensimmäinen linnoitusvyöhyke rakennettiin noin seitsemän kilometrin etäisyydelle sotatamasta. Sodan jatkuessa venäläisille muodostui pelko siitä, että saksalaiset etenisivät Suomen kautta Pietariin. Suomenlinnan lisäksi koko Helsingin kaupungin piti ehdottomasti pysyä puolustajien hallussa. Maarintamaa päätettiin laajentaa. Samalla ryhdyttiin rakentamaan entistä kestävämpiä linnoituslaitteita. Uusi puolustuslinja rakennettiin nyt 10 kilometrin päähän satamasta. Sodan edetessä ja saksalaisten hyökkäyksen viipyessä rakennettiin vielä kolmas linnoitusvyöhyke, johon Mustavuoren tukikohdatkin kuuluvat, kaupungin pohjois- ja itäpuolelle. Rakentamisesta vastasivat suomalaisten ja venäläisten lisäksi kiinalaiset vangit. Koko Helsingin kattavan meri- ja maalinnoituksen nimi oli Krepost Sveaborg.^{21,20}

A2. Valtakunnallisesti merkittävät kulttuurihistorialliset kohteet

A2.1 Östersundomin kartano

	Valtakunnallisesti merkittävä kulttuurihistoriallinen ympäristö/ kohde	Maakunnallisesti merkittävä kulttuurihistoriallinen ympäristö/ kohde	Sipoon kunnan inventoima ympäristö/kohde	Vantaan kaupungin inventoima vanhan rakennuskulttuurin kohde	Muinaismuistolain suojelema muinaisjäännös
Östersundomin kartano					

Arvioitu valmistusaika	1873
Säilyneisyys	Säilynyt kartanomiljö. Navetta paloi 1980-luvulla, jolloin sen katto uu-sittiin Vartti-levyllä.
Luettelointiperuste (Sipoo)	A, H, Y
Tarkennukset luettelointiperusteisiin (Sipoo)	arkkitehtuuri korkeatasoista, suunnittelija, paikallishistorialliset arvot, rakennushistorialliset arvot, ympäristöä rikastuttava, tärkeä maamerkki

Östersundomin tila muodostui 1600-luvun alussa, kun kylän yhdeksän taloa yhdistettiin säteriksi. Karlsvik-nimisestä kartanosta muodostettiin kaksinkertainen säteriratsutila vuoden 1683 reduktiossa. Kartanon uusrenessanssi-tyylinen, Suomen oloissa harvinaisen pystyhirsirakenteisen päärakennuksen suunnitteli arkkitehti Theodor Decker ja se valmistui vuonna 1878.

Maisemallisesti hallitsevalla paikalla olevaa, hyvin säilynyttä päärakennusta ympäröi kookkaiden kuusien ja aidan rajaama vanha puutarha. Kartanolle johtaa puukujanne. Kartanon pihapiirissä on säilynyt useita 1800-luvun talousrakennuksia. Entinen tilanhoitajan asuinrakennus on vuodelta 1842. Tiilestä muuratut viljamakasiini, viinapolttimo ja paja ovat samalta ajalta. Mansardikattonen kivi-

navetta on vanhimmilta osin vuodelta 1785. Sitä laajennettiin vuonna 1887 sa-ven ja kanervan sekoitusta apuna käyttäen. Suuri Waldemar Aspelinin suunnittelema kalkkitiilinen tallirakennus on puolestaan vuodelta 1923.

Kartano on ollut edelläkävijä useiden lajikkeiden viljelyksessä Suomessa ja sillä on ollut puutarha 1700-luvulta lähtien. 1700-luvulla kartanolla oli myös vesimyllyjä ja kaksi tiiliruukkiä, mutta niiden rakenteita ei ole tietävästi säilynyt. Kartanon ympärillä on useita pienempiä tiloja, kuten entinen kantatila Lass-Bengts, joka liitettiin kartanoon vuonna 1888. Maisemaa ovat muokanneet uudet tielinjat. Peltoaukean läpi kartanolle johtanut tie poistettiin käytöstä 1950-luvun jälkeen. Karlvikin lahtea reunustavat rantaniityt ovat osin umpeenkasvaneet.^{7,3}





Bobrikovin surmanlaukaukukset kaikuivat myös kartanossa

1800-luvun lähestyessä loppuaan Venäjä kiristi otettaan Suomen suurruhtinaskunnasta, ja elettiin niin kutsuttujen sortovuosien aikaa. Venäläistämisyrietykset kulminoituivat yhteen mieheen, vihattuun kenraalikuvernööri Nikolai Bobrikoviin. Suomen kulttuurivaikuttajat, Koivuniemessä asuva Sakari Topelius etunenässä, taistelivat sortoa vastaan taiteen keinoin. Tuota aikaa kutsutaankin Suomen taiteen kultakaudeksi. Kirjallisuus, musiikki ja maalaukset loivat paitsi suomalaista identiteettiä niin myös symboloivat sorron vastaista taistelua.

Kaikki eivät kuitenkaan kannattaneet passiivista vastarintaa. Kouluhallituksen apukamreeri Eugen Schauman (1875–1904) ampui Bobrikovin Helsingin senaatissa kuuluisin surmanlaukauksin kesäkuussa 1904. Sen jälkeen hän tappoi itsensä. Schauman oli Östersundomin kartanon pojan, Leonard Borgströmin läheinen ystävä ja tulisesti rakastunut tämän sisareen, Elin Borgströmiin. Schauman olikin tuttu näky kartanossa ratsastamassa, tennistä pelaamassa tai lahdella soutelemassa. Talvella nuoret saattoivat hiihtää kartanolle Helsingistä.

Schauman kosi Eliniä vuonna 1903, mutta Elin ei vastannut hänen tunteisiinsa. Legendan mukaan hän jopa vastasi "Aldrig" eli "Ei koskaan", vaikka kunnioittikin Eugenia suuresti. Tämä vastaus ilmeisesti myötävaikuttui siihen, että Schaumanin surmasuunnitelmat toteutuivat. Kuolemansa jälkeen Schauman lähetti ystävänsä avustuksella Elinille ruusukimpun ja itse valmiiksi kirjoittamansa kortin hänen kolmena seuraavana syntymäpäivänään. Kolmantena vuonna hän osoitti kortin Elin Borgströmin sijasta Elin Florinille arvaten oikein nuoren naisen rakkauden kohteen. Elin avioitui Einar Florinin kanssa muutamaa kuukautta myöhemmin.^{22, 4}

Katso myös tarina kartanon pelikorttitehtaasta sivulta 21.



Taustalla Östersundomia kuvaava venäläinen topografikartta vuodelta 1911.¹²

A2.2 Villa Björkudden / Koivuniemi

	Valtakunnallisesti merkittävä kulttuurihistoriallinen ympäristö/ kohde	Maakunnallisesti merkittävä kulttuurihistoriallinen ympäristö/ kohde	Sipoon kunnan inventoima ympäristö/kohde + arvotus asteikolla 1-3/3	Vantaan kaupungin inventoima vanhan rakennuskulttuurin kohde	Muinaismuistolain suojelema muinaisjäännös
Villa Björkudden			1		

Arvioitu valmistusaika	1856–58
Säilyneisyys	Rakennukset ovat säilyttäneet ajankohtansa ilmeen
Luettelointiperuste (Sipoo)	A, H, Y
Tarkennukset luettelointiperusteisiin (Sipoo)	arkkitehtuuri korkeatasoista, rakennushistorialliset arvot, henkilöhistorialliset arvot, ympäristöä rikastuttava

Villa Björkudden sijaitsee Östersundomin kartanon kaakkoispuolella meren rannassa. Arkkitehti Wilhelm Linsénin suunnittelema empirekauden puuhuvila rakennettiin vuosina 1856–58 pysyväksi asunnoksi leski Antoinette Lindforsille Östersundomin kartanosta. Sakari Topelius (1818–1898) osti huvilan vuonna 1879 ja vietti siellä vanhuusvuotensa.⁷ Vuon-

na 1900 huvila myytiin ”kommerseädin-
na” Ina Borgströmille.² Hirsirakenteisen vaakavuoraton päärakennuksen lisäksi rakennuskokonaisuuteen kuuluu nk. Fågelbo (1882), renkitupa (1880), leivintupa ja jääkellari, riihi, luuva, lato ja laitur. Huvilalle johtava tielinjaus on peräisin viimeistään 1800-luvun puolivälistä.^{2,16} H-pohjakaavaisen huvilan rakennusma-

terialina on käytetty lähiseudun puuta-
varaa. Sen molemmat päädyt ovat kak-
sikerroksisia ja niitä yhdistää matalampi
rakennuksen osa.^{7,3}



Sakari Topeliuksen vanhuusvuodet Koivuniemessä

Suuri suomalainen kirjailija, toimittaja, yliopiston professori ja rehtori sekä kulttuurivaikuttaja Sakari Topelius (1818–1898) vietti Koivuniemessä elämänsä kaksi viimeistä vuosikymmentä. Välskärin kertomusten eli ensimmäisen suomalaisen historiallisen romaanin kirjoittaja loi sadullaan, runoillaan ja näytelmillään pohjan myös maamme lastenkirjallisuudelle. Hän sanoikin Suomen lasten antaneen hänelle Villa Björkuddenin, sillä hän osti sen pääosin Maamme-kirjasta saamallaan tuloilla. Maamme-kirja oli vuosikymmeniä oppikirjana kansakouluissa heijastellen kirjoittajansa ja aikakautensa arvoja eli kodin, isänmaallisuuden ja uskonnollisuuden merkitystä.

Topelius oli perheineen läheisissä väleissä Östersundomin kartanon omistajan, agronomi Georg Borgströmin ja hänen perheensä kanssa. Hän oli Georg Borgströmin tyttären Lisin kummi. Topelius jatkoi kirjoitustöitään myös muutettuaan Koivuniemeen. Monet hänen saduistaan saivat alkunsa Östersundomin kartanon lasten ideoista.^{23,4}

A2.3 Östersundomin kirkko

	Valtakunnallisesti merkittävä kulttuurihistoriallinen ympäristö/ kohde	Maakunnallisesti merkittävä kulttuurihistoriallinen ympäristö/ kohde	Sipoon kunnan inventoima ympäristö/kohde + arvotus asteikolla 1-3/3	Vantaan kaupungin inventoima vanhan rakennuskulttuurin kohde	Muinaismuistolain suojelema muinaisjäännös
Östersundomin kirkko			1		

Arvioitu valmistumisaika	1754
Luettelointiperuste (Sipoo)	A, H, Y

Kartanon lounaispuolella sijaitsee Sipoon saariston ja rannikon asukkaiden tarpeisiin vuonna 1754 rakennettu puinen kirkko, jonka nykyinen ulkoasu on peräisin 1800-luvun lopulta. Samalla paikalla on ollut kirkko jo 1600-luvulla. Hyvin säilynyttä, nurkistaan viistettyä länsitornillista kirkkorakennusta ympäröi kiviaidan rajaama hautausmaa. Kirkkoon johtavan tien varrella on useita pientaloja, joista vanhimmat ovat 1900-luvun alkupuolelta.⁷



Östersundomin kirkko vai kappeli?

Östersundomissa on nykyään kirkolliskokouksen virallisella päätöksellä kirkko, ei kappeli. Nimen historiasta on ristiriitaista tietoa. Esimerkiksi vanhoissa kartoissa on käytetty kumpaakin nimitystä. 1600-luvun jälkipuolella rakennettua rukoushuonetta alettiin 1700-luvulla ainakin jossain määrin kutsua kappeliksi, vaikka Itäsalmi ei koskaan ole ollut kappeliseurakunta. Arvellaan, että kappelisanalla on voitu tuolloin myös tarkoittaa eri asiaa kuin itse rakennusta. Sillä on voitu kuvata seurakunnan osaa, jonka hengellinen keskus on kirkko. Nykyään laki suojaa kirkkoja eri tavalla kuin kappeleita, mikä lienee vaikuttanut osaltaan nimipäätökseen.^{8, 2)}

Östersundomin kirkon historiaa

Kirkko rakennettiin, jottei rannikon ja saariston asukkaiden tarvitsisi kulkea pitkää ja hankalaa matkaa Sipoon kirkolle. Aikoinaan saaristolaiset pääsivät kirkkoveineellä suoraan kirkon rantaan. Östersundomin kirkkoon kuuluivat 1600-luvun lopulla Itäsalmi, Granö, Talosaari, Gumböle ja Kärr Sipoosta sekä Helsingin pitäjistä Puotila, Vuosaari, Mellunkylä, Länsisalmi, Wästerkullan kartano, Hakunila ja Sotunki. Samat kylät kuuluivat tuohon aikaan hallinnollisesti Sipooseen.

Kirkko kärsi isonvihan (1713–21) aikana pahoja vaurioita ja pikkuvihan (1742–43) jälkeen se oli purkukunnossa. Sen seinät olivat lahonneet ja venäläinen meriväki oli rikkonut sen ikkunat ja sisustuksen. Uutta kirkkoa alettiin rakentaa entisen paikalle vuonna 1753 ja se vihittiin käyttöön marraskuussa 1754. Kirkko korjattiin perusteellisesti vuonna 1895, jolloin mm. kellotapuli rakennettiin uudestaan, sen torni tehtiin kapeammaksi ja se sai teräväkärkisen huipun.⁸



Todennäköisesti 1750-luvulta peräisin olevan Sipoon pitäjänkartan mukaan Östersundomissa oli kappeli. Kartta Kansallisarkistosta.³⁷

A2.4 Östersundomin kirkon hautausmaa

	Valtakunnallisesti merkittävä kulttuurihistoriallinen ympäristö/ kohde	Maakunnallisesti merkittävä kulttuurihistoriallinen ympäristö/ kohde	Sipoon kunnan inventoima ympäristö/kohde + arvotus asteikolla 1-3/3	Vantaan kaupungin inventoima vanhan rakennuskulttuurin kohde	Muinaismuisto-lain suojelema muinaisjäännös
Östersundomin kirkon hautausmaa			2-3		

Säilyneisyys	Säilynyt
Luettelointiperuste (Sipoo)	A, H, Y

Vuonna 1754 rakennetun kirkon luonnonkivimuurein ympäröityä vanhaa hautausmaata laajennettiin merenlahden puolelle vuonna 1974. Hautausmaalla on vähän puita (koivuja, saarnia, tuijia) ja sen vuoksi valoisa tunnelma. Mäeltä avautuu avara ja kaunis näkymä merenlahdelle ja suuret ruovikot muodostavat rauhallisen taustan mäen eteläpuolelle. Sen länsi- ja itäpuolella on sekä tiivisti rakennettua pientaloasutusta että viljelymaata. Toistaiseksi, kun suurin osa uudesta hautausmaasta on vielä käyttämättä, muodostaa se veistoksellisen viheralueen nurmikoineen ja pensasriveineen. Kokonaisuudessaan kirkko ja hautausmaa muodostavat hyvin hoidetun, kauniin ja harmonisen kirkkoympäristön. ⁷



B. Maakunnallisesti merkittävät kulttuurihistorialliset ympäristöt, alueet ja kohteet liitosalueella

Maakunnallisesti merkittävät rakennetut kulttuuriympäristöt, alueet ja kohteet tuovat monipuolista tietoa maakunnan rakennuskulttuurista, sen historiallisesta taustasta ja ominaispiirteistä. Maakuntakaavassa ne ohjaavat yleiskaavan laatimista. Maakuntatasolla inventoiduilla kohteilla voidaan katsoa olevan enemmän kuin paikallista arvoa.²⁰ Itä-Uudenmaan liiton maakuntakaava velvoittaa ottamaan huomioon maakunnan tasolla kulttuurihistoriallisesti merkittävän alueen yksityiskohtaisessa suunnittelussa paitsi kulttuuriympäristön ominaispiirteiden vaalimisen niin myös maisema-alueen kokonaisuuden ja identiteetin. Alueen käytöllä on turvattava merkittävien maisema- ja kulttuuriarvojen säilyminen.²⁵

Itä-Uudenmaan liitto on inventoinut liitosalueen rakennettua kulttuuriympäristöä vuosina 2003 ja 2007. Vuoden 2003 inventoinnissa maakunnallisesti merkittävä ympäristö on pienempi kuin lopulta maakuntakaavaan vahvistettiin vuonna 2007. Kartasta 2 käyvät ilmi kummatkin aluerajaukset. Tässä selvityksessä esiteltävät maakuntatasolla merkittävät kulttuurihistorialliset kohteet perustuvat liiton vuonna 2003 tekemään inventointiin. VAT-kohteiden lisäksi liitto inventoi maakunnan tasolla merkittäviksi kulttuurihistoriallisiksi kohteiksi (2003) seudun vanhat kantatilat Mutarsin, Kusasin ja Rödje-Fantsin sekä Husön kartanon ja Karhusaassa sijaitsevan kartanon vanhan torpan, Björntorpin, rakennuksineen.²⁶

Myöhemmistä kohdeinventoinneista ei ole tietoa.

Vantaan kiilan alueelta Uudenmaan liitto inventoi (2007) maakunnallisesti merkittäväksi kulttuurihistorialliseksi ympäristöksi Mustavuoren tukikohdan ja Porvarinlahdella sijaitsevan sotahistoriallisesti merkittävän kalkkilouhoksen, joka oli käytössä Suomenlinnan rakentamisen aikaan 1700-luvun puolivälissä. Samat alueet/kohteet osoitetaan myös vuonna 2006 vahvistetun maakuntakaavan liitekartassa. Linnoituslaitteet ja louhos ovat myös muinaismuistolain suojelemia historiallisia muinaisjääniteitä (rauhotusluokkien selitykset ovat sivulla 47).^{20, 27, 19}

B1. Maakunnallisesti merkittävät ympäristöt

B1.1 Östersundomin kartanomaisema, kts. s. 12

B1.2 Mustavuoren tukikohta, kts. s. 13

B1.3 Porvarinlahden kalkkilouhokset

	Valtakunnallisesti merkittävä kulttuurihistoriallinen ympäristö/ kohde	Maakunnallisesti merkittävä kulttuurihistoriallinen ympäristö/ kohde	Sipoon kunnan inventoima ympäristö/kohde3	Vantaan kaupungin inventoima vanhan rakennuskulttuurin kohde	Muinaismuisto-lain suojelema muinaisjäänös + rauhottus-luokka 1-3/3
Porvarinlahden kalkkilouhokset					2

Sotahistoriallisesti merkittävät Porvarinlahden kalkkilouhokset olivat toiminnassa Suomenlinnan rakentamisen aikaan 1700-luvun puolivälissä. Louhokset sijaitsivat kummallakin puolella lahtea, lähellä lahden ylittävää ulkoilutien siltaa. Selvimmin maastossa näkyvä louhos on lahden pohjoisrannalla oleva halkaisijaltaan parikymmenmetrinen lammikko, jonka rantakallioissa on vielä kalkkikiveä näkyvissä. Kaikkiaan Porvarinlahden sillan ympäristössä on luultavasti ollut kuusi louhosta, joista osa lienee ollut käytössä vielä 1830-luvulla.^{19, 28}



Viaporin linnoituksen rakennustyömaalla tarvittiin rakennusmateriaalia, työvoimaa ja pelikortteja 1700-luvun jälkipuoliskolla

Viaporin eli Suomenlinnan rakentaminen liittyy kiinnostavalla tavalla lähiseudun sekä Östersundomin kartanon historiaan. Linnoituksen rakentaminen Helsingin edustalle valtakunnan suojaksi aloitettiin 1700-luvun puolivälissä. Lähiseuduilta, kuten Sipoon ja Vantaan alueilta, toimitettiin paikalle tiiliä, kalkkia, puutavaraa, elintarvikkeita sekä työvoimaa koko rakentamisajan. Kalkkia louhittiin myös Porvarinlahdelta ja kuljetettiin linnoitukselle tuolloin vielä purjehduskelpoista merenlahtea pitkin.

Pelikorttien tarve oli Viaporissa suuri – vastasihan Viaporin rakentamisesta pääosin paikalle komennetut sotilaat, joita palveluksessa oli parhaimmillaan 5000. Myös käsityöläisillä oli merkittävä osuus rakentamisurakassa. Kuningas Kustaa III myönsi heinäkuun 11. päivänä 1781 majuri ja ritari Abraham de Freselle luvan pelikorttitehtaan perustamiselle. Yksi tehtaan omistajista oli sotaneuvos Fabian af Enehjelm Östersundomin kartanosta. Tehtaan tarkoituksena oli paitsi vastata suureen kysyntään, niin myös hillitä himoitujen korttien laitonta tuontia. Vuonna 1787 tehdas siirtyi kokonaan Fabian af Enehjelmin omistukseen. Toistakymmentä vuotta myöhemmin hän siirsi tehtaan toiminnan kuninkaan luvalla omaan kartanoonsa, jossa se ehti toimia muutamia vuosia. Sota-aika ja sotaväen majoitustarve kartanossa kuitenkin lakkauttivat toiminnan vuonna 1808. Myöhemmin tehdas siirrettiin Porvooseen.²⁹

B2. Maakunnallisesti merkittävät alueet

B2.1 Östersundomin kartano, kts. s. 14

B3. Maakunnallisesti merkittävät kohteet

B3.1 Mutars

	Valtakunnallisesti merkittävä kulttuurihistoriallinen ympäristö/ kohde	Maakunnallisesti merkittävä kulttuurihistoriallinen ympäristö/ kohde	Sipoon kunnan inventoima ympäristö/kohde + arvotus asteikolla 1-3/3	Vantaan kaupungin inventoima vanhan rakennuskulttuurin kohde	Muinaismuisto-lain suojelema muinaisjäännös
Mutars			1		

Arvioitu valmistumisaika	1882
Säilyneisyys	Rakennusryhmä vaikuttaa säilyttäneen perinteisen ulkoasunsa
Luettelointiperuste (Sipoo)	A, H, Y
Tarkennukset luettelointiperusteisiin (Sipoo)	rakennustyyppinsä hyvä edustaja, rakennushistorialliset arvot, paikallishistorialliset arvot, ympäristökokonaisuuden kannalta tärkeä, mai-seman kannalta tärkeä

Mutars on Gumbölen kantatila. Se sijaitsee maisemallisesti kauniissa paikassa, kummalla peltoaukean laidalla, lähellä Porvoon moottoritietä ja Vantaan rajaa. Pihapiirissä kasvaa vanhaa puustoa. Tila on jaettu vuonna 1790.⁷



B3.2 Kusas

	Valtakunnallisesti merkittävä kulttuurihistoriallinen ympäristö/ kohde	Maakunnallisesti merkittävä kulttuurihistoriallinen ympäristö/ kohde	Sipoon kunnan inventoima ympäristö/kohde + arvot asteikolla 1-3/3	Vantaan kaupungin inventoima vanhan rakennuskulttuurin kohde	Muinaismuisto-lain suojelema muinaisjäännös
Kusas			1		

Arvioitu valmistumisaika	1749, 1925-
Säilyneisyys	Vanhimmat osat ovat vuodelta 1749, nykyasu vuodelta 1925, korjauksia ainakin 1950-luvulla
Luettelointiperuste (Sipoo)	A, H, Y
Tarkennukset luettelointiperusteisiin (Sipoo)	rakennusaikansa hyvä edustaja, rakennushistorialliset arvot, paikallishistorialliset arvot, ympäristökokonaisuuden kannalta tärkeä, maiseman kannalta tärkeä.

Kusas kuuluu Gumbölen kantatiloihin. Tilaa ympäröi maanviljelymaisema. Päärakennuksen vanhimmat osat ovat vuodelta 1749. Muutoin se sekä tilan pihapiiri ilmentävät 1910- ja 1920-lukujen muoti-ihanteita.⁷



B3.3 Sandbacka

	Valtakunnallisesti merkittävä kulttuurihistoriallinen ympäristö/ kohde	Maakunnallisesti merkittävä kulttuurihistoriallinen ympäristö/ kohde	Sipoon kunnan inventoima ympäristö/kohde + arvot asteikolla 1-3/3	Vantaan kaupungin inventoima vanhan rakennuskulttuurin kohde	Muinaismuisto-lain suojelema muinaisjäännös
Sandbacka			1		

Säilyneisyys	Molemmat rakennukset ovat ajalleen tyypilliset ja hyvin säilyneet
Luettelointiperuste (Sipoo)	A, H, Y
Tarkennukset luettelointiperusteisiin (Sipoo)	rakennustyyppinsä hyvä edustaja, rakennusaikansa hyvä edustaja, rakennushistorialliset arvot, paikallishistorialliset arvot, ympäristökokonaisuuden kannalta tärkeä, maiseman kannalta tärkeä.

Sandbacka koostuu kahdesta asuintalosta, joista toinen on jugendpiirteinen 1900-luvun alusta ja toinen pienempi 1800-luvun jälkipuoliskolta, sekä pihapiirissä olevasta suuresta tiilisestä tallirakennuksesta. Sandbacka sijaitsee näkyvällä paikalla tiemaisemassa. Pihapiirissä kasvaa vanhaa puustoa.⁷



B3.4 Rödje-Fants

	Valtakunnallisesti merkittävä kulttuurihistoriallinen ympäristö/ kohde	Maakunnallisesti merkittävä kulttuurihistoriallinen ympäristö/ kohde	Sipoon kunnan inventoima ympäristö/kohde + arvotus asteikolla 1-3/3	Vantaan kaupungin inventoima vanhan rakennuskulttuurin kohde	Muinaismuisto-lain suojelema muinaisjäännös
Rödje-Fants			1-2		

Arvioitu valmistumisaika	1723
Säilyneisyys	Muutoksia 1920-luvulla, jolloin sisäänkäynti siirrettiin, tuvasta erotettiin kamari ja keittiön päätyyn tehtiin sisäänkäynti. Rakennusta myös korotettiin ja yläkertaan tehtiin huoneita.a
Luettelointiperuste (Sipoo)	A, H, Y
Tarkennukset luettelointiperusteisiin (Sipoo)	rakennusaikansa hyvä edustaja, rakennushistorialliset arvot, paikallishistorialliset arvot, ympäristökokonaisuuden kannalta tärkeä, maiseman kannalta tärkeä

Rödje-Fants on tiettävästi Östersundomin kylän vanhin maatila. Vanha kantatila jaettiin vuonna 1970. Puisen asuintalon vanhimmat osat ovat vuodelta 1723. Nykyisen jugendpiirteisen ulkoasunsa se sai vuonna 1923. Rakennushistoriallisesti arvokas päärakennus sijaitsee näkyvällä paikalla Uudelta Porvoontieltä avautuvassa maisemassa. ⁷



B3.5 Östersundomin kirkko, kts. s. 17

B3.6 Villa Björkkudden, kts. s. 16

B3.7 Björntorp

	Valtakunnallisesti merkittävä kulttuurihistoriallinen ympäristö/ kohde	Maakunnallisesti merkittävä kulttuurihistoriallinen ympäristö/ kohde	Sipoon kunnan inventoima ympäristö/kohde + arvotus asteikolla 1-3/3	Vantaan kaupungin inventoima vanhan rakennuskulttuurin kohde	Muinaismuisto-lain suojelema muinaisjäännös
Björntorp			1		

Arvioitu valmistumisaika	1800, piharakennukset saattavat olla vanhempia
Säilyneisyys	Paikka on säilyttänyt torppamaisen ilmeensä. Myös pihapiiri rakennus-sineen on säilynyt. Päärakennusta on laajennettu ja uudistettu 1970-luvulla.
Luettelointiperuste (Sipoo)	A, H, Y

Björntorpin paikalle avoimelle kallioiselle rannalle Korsnäsiä vastapäätä oli merkitty kaksi asuinpaikkaa vuoden 1873 Senaatinkarttaan. Jäljellä on kaksi rakennusryhmää, jotka ovat olleet Östersundomin torppia. Toisen ryhmän päärakennus on rakennettu vuonna 1800 ja se on pihapiireineen asuin/lomakäytössä. Piharakennuksia on (yhteensä?) 11 kpl, ja osa niistä on mahdollisesti 1700-luvulta. Toinen läntisempi piharakennuksista muodostuva ryhmä on tyhjiillään. Päärakennus on mahdollisesti siirretty Solbackaan.⁷ Läntisempi rakennusryhmä sijaitsee ilmeisesti pienen metsälaikun keskellä. Näin ollen rakennusryhmiä erottaisi noin 50 metrin pituinen peltoalue.³⁰



B3.8 Husön kartano

	Valtakunnallisesti merkittävä kulttuurihistoriallinen ympäristö/ kohde	Maakunnallisesti merkittävä kulttuurihistoriallinen ympäristö/ kohde	Sipoon kunnan inventoitu ympäristö/kohde + arvotus asteikolla 1-3/3	Vantaan kaupungin inventoitu vanhan rakennuskulttuurin kohde	Muinaismuisto-lain suojelema muinaisjäännös
Husön kartano			1		

Arvioitu valmistumisaika	Rakennukset ovat 1800–1900-luvuilta
Luettelointiperuste (Sipoo)	A, H, Y
Tarkennukset luettelointiperusteisiin (Sipoo)	rakennustyyppinsä hyvä edustaja, rakennushistorialliset arvot, ympäristöä rikastuttava, lähiympäristö

Husön kartanon päärakennuksen vanhimmat osat ovat 1800-luvun puolivälistä. Yksikerroksista, melko korkealla kaksipuolisella ristipäädellä varustettua taloa korotettiin vuonna 1911. Päärakennuksesta tehtiin kauttaaltaan kaksikerroksinen, ja sen kummallekin pitkälle sivulle jätettiin matala frontoni. Korjaus tehtiin arkkitehti Waldo Aspelinin piirustusten mukaan. Talouspihaa ra-jaa entinen tilanhoitajan asuintalo, nykyinen ratsastustupa 1800-luvun lopulta, pesutupa eli sauna, ristipäätyinen kärryliiteri, hirsinen talli 1800-luvulta sekä 1900-luvun alussa rakennettu tii-linavetta, joka on nykyisin tallirakennuksena. Tilanhoitajan asuintaloa on myöhemmin jatkettu. Avoin peltomaisema ja hevosaitaukset ympäröivät kartanoa ja talousrakennuksia.⁷



C. Sipoon kunnan yleiskaavaa varten inventoidut ympäristöt ja kohteet liitosalueella

Arkkitehtitoimisto Lehto Peltonen Val-kama Oy sekä Ympäristötoimisto Oy inventoivat Sipoon rakennetun kulttuuriympäristön yksityiskohtaisesti Kulttuuriympäristö- ja rakennusperintöselvityksessä kunnan yleiskaavaa varten vuonna 2006. Inventoijana toimi liitosalueen kohteiden osalta Karoliina Periäinen. Östersundomin kartanomaiseman lisäksi liitosalueelle inventoitiin kahdeksan muuta kulttuuriympäristöltään merkittävää aluetta tai maisemaa. Näistä tärkeimmät ovat Husön kartanoympäristö ja viljelymaisema. Valtakunnallisesti ja maakunnallisesti merkittävien kohteiden lisäksi selvityksessä inventoitiin monien tilojen päärakennukset pihapiireineen, kirkolle johtavalla Kappelitiellä ja kirkon ympärillä olevia asuinrakennuksia sekä monet oman aikansa rakennuskulttuuria edustavat rakennukset (kartta 3).⁷

Kulttuuriympäristö- ja rakennusperintöselvityksessä (2006) kulttuurihistoriallisesti merkittäviä ympäristöjä ja kohteita on arvotettu asteikolla 1–3/3. Näistä luokkaan 1 ja 1–2 kuuluvat ovat kaava-alueen arvokkaimpia kohteita, joista osa saatetaan tekijöiden mukaan myöhemmin inventoida valtakunnallisesti ja maakunnallisesti arvokkaiksi kohteiksi. Luokkaan 2 on luettu sellaiset kohteet, jotka sisältävät luokkien 1 ja 1–2 ominaisuuksia, kuitenkin säilyneisyytensä ja esteettisen arvonsa suhteen jonkin verran vähemmän. Niillä on oma paikallinen merkityksensä. Luokkaan 3 kuuluvat alueet ja kohteet ovat ylittäneet inventointikynnyksen, mutta niitä ei ole kuitenkaan nähty aiheelliseksi arvottaa.⁷ Sipoon ja Vantaan inventoimat kulttuurihistoriallisesti merkittävät ympäristöt ja kohteet esitellään kartassa 3.

Selvityksen mukaan luokkiin 1 ja 1–2 kuuluvien alueiden ja kohteiden säilyminen on tehdyn inventoinnin perusteella turvattava. Luokkiin 2 ja 2–3 kuuluvien, paikallisia arvoja sisältävien alueiden ominaislaadun säilyminen on sen mukaan lisäksi turvattava. Luokkaan 2 sisältyvien kohteiden säilymistä pidetään inventoinnin perusteella paikallisesti tärkeänä ja säilymisen turvaamista erittäin suotavana.⁷⁷

Inventoinnissa on noudatettu seutu-kaavaliittojen laatimien kulttuurihistoriallisten inventointien ensimmäisen valtakunnallisen yhteenvedon yhteydessä vuonna 1979 julkaistua kolmijako arkkitehtonisista, historiallisista ja ympäristöllisistä arvoista. Inventoinnissa käytettiin myös seuraavanlaisia kolmea pääarvoa tarkentavia ja täydentäviä lisämääreitä:

Arvot	Selite
Arkkitehtoniset arvot	
arkkitehtuuri korkeatasoista	esteettisesti erittäin laadukas kohde
aikansa suunnitteluhanteiden hyvä edustaja	esteettisesti laadukas kohde, joka kuvastaa aikansa ihanteita tai makua
rakennusaikansa hyvä edustaja	kuvastaa aikansa rakentamista
rakennustyyppinsä hyvä edustaja	Tyypillinen, kuvastaa hyvin rakennustyyppiään
suunnittelija	suunnittelija on ammatillisesti tunnettu ja/tai arvostettu
omaleimainen	kohde, joka sisältää muusta rakentamisesta poikkeavia, ainutlaatuisia piirteitä
Historialliset arvot	
kaavahistorialliset arvot	historiallinen kaavaan perustuva kokonaisuus tai kokonaisuuteen kuuluva kohde
paikallishistorialliset arvot	alueella tai kohteessa on tapahtunut paikallisesti merkittäviä asioita/harjoitettu paikallisesti merkittävää toimintaa
henkilöhistorialliset arvot	alueeseen/paikkaan liittyy henkilö, jolla on historiallista arvoa
käyttötarkoitukseen liittyvät arvot	alueeseen/paikkaan liittyy toimintaa, joka tuottaa historiallisesti merkittäviä arvoja/sellaista ympäristöä jolla on historiallista ja/tai esteettistä arvoa
ikä	kohteen/alueen ikä on sille arvoa antava tekijä

Arvot	Selite
Ympäristölliset arvot	
ympäristöä rikastuttava	ympäristön arvoa lisäävä
ympäristökokonaisuuden kannalta tärkeä	alue/kohde liittyy laajempaan ympäristökokonaisuuteen tai tuottaa laajemman ympäristöllisen kokonaisuuden
lähiympäristö	alueeseen/kohteeseen liittyvä lähiympäristö, kuten pihamaa tai puutarha sisältää inventointiin kuuluvia esteettisiä/historiallisia arvoja
avoin tila	kulttuuriympäristö, joka on säilyttänyt avoimen luonteensa, esimerkiksi satamapoukammat

Lähde: 7

C1. Kulttuurihistoriallisesti arvokkaat ympäristöt (Sipoo)

C1.1 Östersundomin kulttuurimaisema, kts. s 12

C1.2 Björkuddenin/Koivuniemen alue

	Valtakunnallisesti merkittävä kulttuurihistoriallinen ympäristö/ kohde	Maakunnallisesti merkittävä kulttuurihistoriallinen ympäristö/ kohde	Sipoon kunnan inventoima ympäristö/kohde + arvotus asteikolla 1-3/3	Vantaan kaupungin inventoima vanhan rakennuskulttuurin kohde	Muinaismuistolain suojelema muinaisjäännös
Björkuddenin alue	sisältyy lähes kokonaan VAT-alueeseen	sisältyy lähes kokonaan maakunnallisesti merkittävään alueeseen	1		

Säilyneisyys	Rakennukset ovat säilyttäneet alkuperäistä vastaavan ilmeensä.
Luettelointiperuste (Sipoo)	A, H, Y
Tarkennukset luettelointiperusteisiin (Sipoo)	
Tyyppi	haja-asutus

Koivuniemen alueeseen kuuluvat Sakari Topeliuksen vanhuudenkodin, Björkuddenin, lisäksi taaempänä sijaitsevat, huvilaan kuuluneet rakennukset.

Alue sisältyy Östersundomin kulttuurimaisemaan. Vuosien 1856–58 aikana rakennetun päärakennuksen lisäksi kokonaisuuteen kuuluvat Fågelbo (1882),

renkitupa (1880), leivintupa ja jääkellari, riihi, luuva, lato ja laituri.⁷



C1.3 Husön/Talosaaren viljelymaisema

	Valtakunnallisesti merkittävä kulttuurihistoriallinen ympäristö/ kohde	Maakunnallisesti merkittävä kulttuurihistoriallinen ympäristö/ kohde	Sipoon kunnan inventoima ympäristö/ kohde +- arvotus asteikolla 1-3/3	Vantaan kaupungin inventoima vanhan rakennuskulttuurin kohde	Muinaismuistolain suojelema muinaisjäännös
Husön viljelymaisema			1		

Säilyneisyys	Hyvin säilynyt viljelymaisema- ja kartanokokonaisuus, monta ke-hitysvaihetta.
Luettelointiperuste (Sipoo)	A, H, Y

Husön kartanon ympäristö on suuri-mittakaavaista kartanomaisemaa sekä metsien ja metsäsaarekkeiden jäsentämää viljelymaisemaa. Pellot ovat suuria ja rannoilla sekä metsien reunoilla on säilynyt laidunalueita. Merenrannan lähellä on merenrantaniittyjä ja arvokasta luontoa. Kartanorakennuksen lähistöllä on kujanteita sekä rippeitä puutarhasta ja puistosta. Merenpuoleinen kiviterassi rakennettiin talon viereen 1860-luvulla. Talosaarentien varrella on maamerkinomainen kuusi.

Purolaakson laakeuden johdosta maapohja on hyvin kosteaa ja tulvien vaavaamaa. Tästä syystä alue raivattiin viljelykäyttöön vasta 1800-luvulla ja vielä 1900-luvun alkupuolella rannan lähellä oli suuria niittyjä. Husön kallioisen niemen pohjoiseen avautuviin painanteisiin ja niemen etelä-rannan kapealle kaistaleelle raivattiin pienialaisia peltoja 1800-luvulla. Vuonna 1930 alavilla alueilla oli edelleen laajoja niittyalueita. Vuoden 1955 kartassa peltoalueita on raivattu kaikille savi-

liejusavi- ja hietamaille, lukuun ottamatta laakeita rantavyöhykkeitä. Niemen pieniä peltoja viljeltiin vielä. 1970-luvulla erillisten pienten peltokapeimpien kielekkeitä jätettiin viljelemättä, ja vuonna 2000 kaikki erilliset pienet pellot olivat jääneet viljelemättä. Alueella toistuu täten saaristossa tapahtuvaa tavallista kehitystä. Sen sijaan puron suistolaakson laajoja peltoja viljellään edelleen, kartanomaisemassa tavalliseen suurimittakaavaiseen tapaan.

Päätulo kartanoon oli kauan meriteitse. Niemenkärjen laivalaiturin perustuksia on vielä näkyvissä. Tie kartanoon rakennettiin vasta 1860-luvun alussa. Maantieteyhteyteen päästiin ennen tätä Östersundomin puolelta, jonne kuljettiin lautalla lahden yli.

Kujanne johti kartanosta Husön niemenkärjen suuntaan, eli vanhaan tulosuuntaan, jo 1700-luvun lopulla. Kujanne on uusittu ja sitä on jatkettu 1900-luvulla. Mahdollisesti myös kujanteen puulajia on vaihdettu sen ollessa nykyään tammi. Niemen rannalla on torppa, jolla oli



pieni viljelymaa vuonna 1930. Torppa pi-hapiireineen on Helsingin luonnonsuojeluyhdistyksen jäsenten hoitama. Rannoilla on arvokasta linnunsuojelualuetta. Arvokkaat, kasvutyypeiltään monipuoliset metsäalueet rajaavat avointa kulttuurimaisemaa. Paikalla toimii ratsastuskeskus, jonka kentät, polut, hakamaat, rantalaitumet ja myös uudet toimintaan liittyvät rakennukset sopeutuvat harmoniseksi kokonaisuudeksi. Paikka on sosiaalisesti arvokas, helposti tavoitettavissa ja sillä paljon käyttäjiä.⁷



C1.4 Husön/Talosaaren kartanoympäristö

	Valtakunnallisesti merkittävä kulttuurihistoriallinen ympäristö/ kohde	Maakunnallisesti merkittävä kulttuurihistoriallinen ympäristö/ kohde	Sipoon kunnan inventoima ympäristö/kohde + arvotus asteikolla 1-3/3	Vantaan kaupungin inventoima vanhan rakennuskulttuurin kohde	Muinaismuisto-ain suojelema muinaisjäännös
Husön kartanoympäristö			1		

Säilyneisyys	Alue on säilyttänyt kartanomiljöönsä
Luettelointiperuste (Sipoo)	A, H, Y
Tarkennukset luettelointiperusteisiin (Sipoo)	rakennustyyppinsä hyvä edustaja, rakennushistorialliset arvot, ympäristöä rikastuttava, ympäristökokonaisuuden kannalta tärkeä
Tyyppi	kartanoympäristö



Husön kartanon päärakennus pihapiireineen, peltoaukea, hevosaitaukset ja Husön lahti muodostavat Natura-alueiden väliin jäävän kulttuurisesti ehjän kokonaisuuden. Nykyisin manteereeseen kiinnikasvaneessa Talosaaresa sijaitseva kartano sai tieyhteyden vasta 1860-luvulla. Ennen tieyhteyttä kartanoon kuljettiin lautalla. Husön kartano oli vielä 1600-luvulla tavanomainen perintötila. Kaarle-herttua muutti sen lahjoitus-tilaksi. Tila on vaihtanut omistajaa usein 1800-luvulta lähtien. Nykyinen omistaja, Helsingin kaupunki, vuokraa sitä ratsastustalliin ja koulun käyttöön.⁷



C1.5 Husön/Talosaaren lahti

	Valtakunnallisesti merkittävä kulttuurihistoriallinen ympäristö/ kohde	Maakunnallisesti merkittävä kulttuurihistoriallinen ympäristö/ kohde	Sipoon kunnan inventoima ympäristö/kohde + arvotus asteikolla 1-3/3	Vantaan kaupungin inventoima vanhan rakennuskulttuurin kohde	Muinaismuistolain suojelema muinaisjäännös
Husön lahti			1		

Sipoon kunnan kulttuuriympäristö- ja rakennusperintöselvityksessä (2006) Husön lahti on inventoitu arvokkaaksi kulttuuriympäristöksi, mutta sitä ei ole nimetty eikä siitä ole annettu tarkempia tietoja. Ilmeisesti sen katsotaan kuuluvan samaan kokonaisuuteen Husön viljelymaiseman ja kartanoympäristön kanssa. Husön lahti kuuluu Natura 2000-alueeseen. Viljelymaisema jatkuu osittain lähellä rantaa, ja esimerkiksi Talosaarentieltä näkee lahdelle. Rannassa on myös metsää.³⁰



C1.6 Krabbäckenin/Krapuojan puronvarsimaisema

	Valtakunnallisesti merkittävä kulttuurihistoriallinen ympäristö/ kohde	Maakunnallisesti merkittävä kulttuurihistoriallinen ympäristö/ kohde	Sipoon kunnan inventoima ympäristö/kohde + arvotus asteikolla 1-3/3	Vantaan kaupungin inventoima vanhan rakennuskulttuurin kohde	Muinaismuistolain suojelema muinaisjäännös
Krabbäckenin puronvarsimaisema			2		

Luettelointiperuste (Sipoo)	H, Y
-----------------------------	------

Krabbäckenin puronvarsi on vanhaa tie- ja viljelymaisemaa. Se muodostuu osaksi säilyneestä perinteisestä kulttuuri- maisemasta, osaksi pientaloalueesta

Senaatinkartan painamisen aikaan vuonna 1873 alue oli vielä melko suu- relta osin niittyä. Karttaan on merkitty myös peltoa sekä Sotungintie. Laakson itäreunan maaperä on hietasavea, ylä- rinteen hietaa ja hiekkaa. Vuoteen 1930 mennessä alue oli raivattu pelloksi puro- nuomaa ja teiden reunoja myöten. Juuri valmistunut Uusi Porvoontie halkaisi pel- tolaaksoa. Taloja ei ollut, lukuun ottamata Stenkullan talousrakennuksia. Puron vieressä oli paikoin niittyä.

Vuonna 1955 Stenkullan vieressä oli hiekanottoalue, kasvihuoneita sekä toi- nen talo. Puron länsipuolella oli aloitet- tu Kärrin pientaloalueen rakentaminen.

Alueen sisällä oli peltoja sekä kaksi vilje- lypuutarhaa. Puron varrella olevien niit- tyjen metsittyminen oli alkanut. Vuoteen 1974 mennessä purolaakson itäpuolella olevat hiekkakuopat olivat osaksi met- sittyneet, ja lisäksi alueella oli kaksi lam- mikkoa. Kärrin pientaloalue oli melkein kokonaan rakennettu, mutta muutamia pieniä peltolohkoja oli säilynyt talojen välissä.

Vuonna 2000 peltoja viljeltiin osak- si edelleen, mutta purouoman reunalle oli jätetty hieman leveämpi reunavyöhy- ke kuin vuonna 1955. Puronvarren paju- pensaikon lisäksi alueella kasvaa istutet- tuja hopeapajuja, jotka sopivat hyvin täl- le kasvupaikalle sekä jäsentävät ja rajaa- vat viljelymaisemaa. Alueen yleisilme on edelleen valoisa ja tonttien puusto on ai- nakin toistaiseksi pie- nikokoista.⁷



C1.7 Mutars-Kusas –kulttuurimaisema

	Valtakunnallisesti merkittävä kulttuurihistoriallinen ympäristö/ kohde	Maakunnallisesti merkittävä kulttuurihistoriallinen ympäristö/ kohde	Sipoon kunnan inventoima ympäristö/kohde + arvotus asteikolla 1-3/3	Vantaan kaupungin inventoima vanhan rakennuskulttuurin kohde	Muinaismuistolain suojelema muinaisjäännös
Mutars-Kusas -kulttuurimaisema			2-3		

Luettelointiperuste (Sipoo)	A, H, Y
-----------------------------	---------



Mutarsin ja Kusasin tilat, jotka sijaitsevat Krabbäckenin purolaakson ylärinteillä, edustavat kulttuurihistoriallisesti merkittävää perinteistä viljelys- ja asuinmaisemaa. Ne muodostavat keskeisen osan Krabbäckenin viljelylaaksosta, joka on pienipiirteisesti kumpuilevaa, osaksi pitkänä avoimena peltoaukeana jatkuvaa maisemaa Porvoon moottoritien vieressä. Tie on katkaissut alueen, mutta kokonaisuus on silti hyvin havaittavissa. Inventoitu osa on moottoritien eteläpuolella.⁷



Samuel Brotheruksen vuonna 1698 piirtämä kartta kuvaa Gumbölen kylässä sijaitsevia tiloja. Alue on nykyistä Mutars-Kusas -kulttuurimaisemaa. Krapuojan ylityskohta on sama tänäkin päivänä ja noudattelee nykyisen Sotungintien linjausta.¹³

C1.8 Kärrin jälleenrakennuskauden asuinalue

	Valtakunnallisesti merkittävä kulttuurihistoriallinen ympäristö/ kohde	Maakunnallisesti merkittävä kulttuurihistoriallinen ympäristö/ kohde	Sipoon kunnan inventoitu ympäristö/kohde + arvotus asteikolla 1-3/3	Vantaan kaupungin inventoitu vanhan rakennuskulttuurin kohde	Muinaismuistolain suojelema muinaisjäännös
Kärrin jälleenrakennuskauden asuinalue			2-3		

Luettelointiperuste (Sipoo)	A, H, Y
-----------------------------	---------

Kärrin jälleenrakennuskauden asuinalue sijaitsee Krabbäckenin laaksossa. Alueella oli niittyjä ja pieni pelto vuonna 1873. Vuoteen 1930 mennessä alue oli kokonaisuudessaan raivattu pelloksi. Ennen 1940-lukua asuinrakennuksia rakennettiin harvoin tämällytyypisille kosteille ja tasaisille savimaille.

Vuoteen 1955 mennessä alueelle oli rakennettu asuinalue, jossa erillispientalot vierustavat suorita teitä. Monella tontilla oli viljelypuutarha. 1900-luvun loppupuolella Uuden Porvoontien varrella kaikilla tonteilla oli leikatut tai vapaasti kasvavat pensasaidat, pensaslajina aitaorapihlaja (*Crataegus grayana*) tai syreeni. Aitaorapihlaja on tyypillinen 1900-luvun pensaslaji, mutta aikaisemmin sitä käytettiin harvoin. Viime vuosina yhtenäinen raja on rappeutunut ja jäänyt osaksi hoitamatta. Joitakin taloja on myös purettu.⁷

Alueella on nykyisin myös joitakin uudempia, arkkitehtuuriltaan hyvin vaihtelevia erillispientaloja. Myös ne vierustavat suorita teitä.³⁰



C1.9 Östersundomin kirkon hautausmaa, kts. s.

C2. Kulttuurihistoriallisesti arvokkaat kohteet (Sipoo)

C2.1 Mutars, kts. s. 22

C2.2 Kusas, kts. s. 22

C2.3 Källbacka

	Valtakunnallisesti merkittävä kulttuurihistoriallinen ympäristö/ kohde	Maakunnallisesti merkittävä kulttuurihistoriallinen ympäristö/ kohde	Sipoon kunnan inventoima ympäristö/kohde + arvotus asteikolla 1-3/3	Vantaan kaupungin inventoima vanhan rakennuskulttuurin kohde	Muinaismuistolain suojelema muinaisjäännös
Källbacka			1-2		

Arvioitu valmistumisaika	1945
Säilyneisyys	Rakennus vaikuttaa ajankohdalleen tyypilliseltä. Muodostaa yhtenäisen kokonaisuuden.
Luettelointiperuste (Sipoo)	A, H, Y
Tarkennukset luettelointiperusteisiin (Sipoo)	rakennustyyppinsä hyvä edustaja, rakennushistorialliset arvot, ympäristökokonaisuuden kannalta tärkeä, maiseman kannalta tärkeä
Sisältyy alueeseen	Mutars-Kusas -kulttuurimaisema

Rinteessä Sotungintien varrella sijaitsevan Källbackan muodostavat 1940-luvulla rakennettu kaksikerroksinen satulakattoinen päärakennus, piharakennus sekä pihapiiri.⁷



C2.4 Solberga

	Valtakunnallisesti merkittävä kulttuurihistoriallinen ympäristö/ kohde	Maakunnallisesti merkittävä kulttuurihistoriallinen ympäristö/ kohde	Sipoon kunnan inventoima ympäristö/kohde + arvotus asteikolla 1-3/3	Vantaan kaupungin inventoima vanhan rakennuskulttuurin kohde	Muinaismuistolain suojelema muinaisjäännös
Solberga			1-2		

Arvioitu valmistumisaika	1927
Säilyneisyys	Rakennus vaikuttaa ajankohdalleen tyypilliseltä. Mm. ikkunat vaikuttavat alkuperäisiltä..
Luettelointiperuste (Sipoo)	A, H, Y
Tarkennukset luettelointiperusteisiin (Sipoo)	rakennusaikansa hyvä edustaja, rakennushistorialliset arvot, ympäristökokonaisuuden kannalta tärkeä, maiseman kannalta tärkeä
Sisältyy alueeseen	Mutars-Kusas -kulttuurimaisema

Solberga sijaitsee näkyvällä paikalla rinneessä Mutarsin ja Kusasin viljelyalueen laidalla. Jugendvaikutteisessa, suurehkoissa kaksikerroksisissa rakennuksissa on aumattu taitekatto.⁷



C2.5 Sandbacka, kts s. 23

C2.6 Attela

	Valtakunnallisesti merkittävä kulttuurihistoriallinen ympäristö/ kohde	Maakunnallisesti merkittävä kulttuurihistoriallinen ympäristö/ kohde	Sipoon kunnan inventoima ympäristö/kohde + arvotus asteikolla 1-3/3	Vantaan kaupungin inventoima vanhan rakennuskulttuurin kohde	Muinaismuistolain suojelema muinaisjäännös
Attela			2		

Arvioitu valmistumisaika	1947
Luettelointiperuste (Sipoo)	A, Y
Tarkennukset luettelointiperusteisiin (Sipoo)	rakennustyyppinsä hyvä edustaja, ympäristökokonaisuuden kannalta tärkeä, maiseman kannalta tärkeä
Sisältyy alueeseen	Krabbäckenin puronvarsimaisema

Sotungintien varressa sijaitsevan Attelan asuinrakennus on 1940-luvulta. Se on säilyttänyt rakentamisaikakohdalleen ominaisen ulkoasun.⁷



C2.7 Fants II

	Valtakunnallisesti merkittävä kulttuurihistoriallinen ympäristö/ kohde	Maakunnallisesti merkittävä kulttuurihistoriallinen ympäristö/ kohde	Sipoon kunnan inventoima ympäristö/kohde + arvotus asteikolla 1-3/3	Vantaan kaupungin inventoima vanhan rakennuskulttuurin kohde	Muinaismuistolain suojelema muinaisjäännös
Fants II			2		

Arvioitu valmistumisaika	1962
Säilyneisyys	Päärakennusta on laajennettu. Uudempiä ulkorakennuksia.
Luettelointiperuste (Sipoo)	A
Tarkennukset luettelointiperusteisiin (Sipoo)	omaleimainen

Rakennuskokonaisuuteen kuuluu jyrkkäkattoinen ja puuvuorattu asumiskäytössä oleva päärakennus, monimuotoinen ja monikerroksinen maatilarakennus, tien varren rapattu tiilikattoinen asuinrakennus sekä ilmeisesti joitakin piharakennuksia.^{7, 30}



C2.8 Rödje-Fants, kts. s. 24

C2.9 Villan slottet

	Valtakunnallisesti merkittävä kulttuurihistoriallinen ympäristö/ kohde	Maakunnallisesti merkittävä kulttuurihistoriallinen ympäristö/ kohde	Sipoon kunnan inventoima ympäristö/kohde + arvotus asteikolla 1-3/3	Vantaan kaupungin inventoima vanhan rakennuskulttuurin kohde	Muinaismuistolain suojelema muinaisjäännös
Villan slottet			2		

Arvioitu valmistumisaika	1920
Luettelointiperuste (Sipoo)	H, Y
Tarkennukset luettelointiperusteisiin (Sipoo)	ympäristökokonaisuuden kannalta tärkeä, maiseman kannalta tärkeä
Sisältyy alueeseen	Östersundomin kartanomaisema

Jugendpiirteinen Villan slottet on Lass Malmasin vieressä sijaitseva suurehko huvilamainen asuinrakennus. Vaikka Villan slotteniin on tehty joitakin muutoksia, se on edelleen merkittävä osa kirkolle johtavan tien kokonaisuutta.⁷



C2.10 Trekanten

	Valtakunnallisesti merkittävä kulttuurihistoriallinen ympäristö/ kohde	Maakunnallisesti merkittävä kulttuurihistoriallinen ympäristö/ kohde	Sipoon kunnan inventoima ympäristö/kohde + arvotus asteikolla 1-3/3	Vantaan kaupungin inventoima vanhan rakennuskulttuurin kohde	Muinaismuistolain suojelema muinaisjäännös
Trekanten			2		

Arvioitu valmistumisaika	1900-luvun alku
Luettelointiperuste (Sipoo)	A, H, Y
Tarkennukset luettelointiperusteisiin (Sipoo)	rakennusaikansa hyvä edustaja, paikallishistorialliset arvot, ympäristö-kokonaisuuden kannalta tärkeä, maiseman kannalta tärkeä
Sisältyy alueeseen	Östersundomin kartanomaisema

Jugend-vaikutteinen Trekanten on entinen koulurakennus, joka toimii nykyään päiväkotina. Rakennuksen alkuperäinen ilme on muuttunut sisääntulojulkisivun laajennuksen seurauksena.⁷



C2.11 Tallbacka

	Valtakunnallisesti merkittävä kulttuurihistoriallinen ympäristö/ kohde	Maakunnallisesti merkittävä kulttuurihistoriallinen ympäristö/ kohde	Sipoon kunnan inventoima ympäristö/kohde + arvotus asteikolla 1-3/3	Vantaan kaupungin inventoima vanhan rakennuskulttuurin kohde	Muinaismuistolain suojelema muinaisjäännös
Tallbacka			2		

Arvioitu valmistumisaika	1936
Luettelointiperuste (Sipoo)	Y
Tarkennukset luettelointiperusteisiin (Sipoo)	ympäristökokonaisuuden kannalta tärkeä, maiseman kannalta tärkeä
Sisältyy alueeseen	Östersundomin kartanomaisema

Tallbacka on rakentamisajankohdalleen tyypillinen kaksikerroksinen, leveärunkoinen, mansardikattoinen asuinrakennus Östersundomissa lähellä vanhaa koulurakennusta (Trekanten).⁷⁾



C2.12 Lass-Bengts

	Valtakunnallisesti merkittävä kulttuurihistoriallinen ympäristö/ kohde	Maakunnallisesti merkittävä kulttuurihistoriallinen ympäristö/ kohde	Sipoon kunnan inventoima ympäristö/kohde + arvotus asteikolla 1-3/3	Vantaan kaupungin inventoima vanhan rakennuskulttuurin kohde	Muinaismuistolain suojelema muinaisjäännös
Lass-Bengts			1		

Luettelointiperuste (Sipoo)	H, Y
Tarkennukset luettelointiperusteisiin (Sipoo)	paikallishistorialliset arvot, maiseman kannalta tärkeä, ympäristökoko-naisuuden kannalta tärkeä
Sisältyy alueeseen	Östersundomin kartanomaisema

Entinen Lass-Bengtsin kantatila. Tila oli Östersundomin kartanon augmenttiti-la, kunnes se liitettiin kartanoon vuonna

1888. Lass-Bengts on Sipoon paikallis-historiaan ja Östersundomin kartanon kokonaisuuteen oleellisesti liittyvä tila.⁷

C2.13 Östersundomin kartano, kts. s. 14

C.2.14 Lass-Malmas

	Valtakunnallisesti merkittävä kulttuurihistoriallinen ympäristö/ kohde	Maakunnallisesti merkittävä kulttuurihistoriallinen ympäristö/ kohde	Sipoon kunnan inventoima ympäristö/kohde + arvotus asteikolla 1-3/3	Vantaan kaupungin inventoima vanhan rakennuskulttuurin kohde	Muinaismuistolain suojelema muinaisjäännös
Lass-Malmas			2		

Arvioitu valmistumisaika	1928
Luettelointiperuste (Sipoo)	H, Y
Tarkennukset luettelointiperusteisiin (Sipoo)	rakennushistorialliset arvot, ympäristökokonaisuuden kannalta tärkeä, maiseman kannalta tärkeä
Sisältyy alueeseen	Östersundomin kartanomaisema

Pääosa Östersundomissa sijaitsevan Lass-Malmasin tilan rakennuskannas-ta on uutta, mutta tilaan kuuluu mm. pie-nehkö, rapattu mansardikattoinen raken-nus kirkolle johtavan tien varressa sekä toinen, puuvuorattu asuinrakennus.⁷



C2.15 Julabo

	Valtakunnallisesti merkittävä kulttuurihistoriallinen ympäristö/ kohde	Maakunnallisesti merkittävä kulttuurihistoriallinen ympäristö/ kohde	Sipoon kunnan inventoima ympäristö/kohde + arvotus asteikolla 1-3/3	Vantaan kaupungin inventoima vanhan rakennuskulttuurin kohde	Muinaismuistolain suojelema muinaisjäännös
Julabo			2		

Arvioitu valmistumisaika	1952
Luettelointiperuste (Sipoo)	Y
Tarkennukset luettelointiperusteisiin (Sipoo)	ympäristökokonaisuuden kannalta tärkeä, maiseman kannalta tärkeä
Sisältyy alueeseen	Östersundomin kartanomaisema

Julabo on rapattu, satulakattoinen asuinrakennus Östersundomin kirkolle johtavan tien varressa. Ajalleen tyypillinen talo on osa maisemakokonaisuutta.⁷



C2.16 Kyrkokvarter

	Valtakunnallisesti merkittävä kulttuurihistoriallinen ympäristö/ kohde	Maakunnallisesti merkittävä kulttuurihistoriallinen ympäristö/ kohde	Sipoon kunnan inventoima ympäristö/kohde + arvotus asteikolla 1-3/3	Vantaan kaupungin inventoima vanhan rakennuskulttuurin kohde	Muinaismuistolain suojelema muinaisjäännös
Kyrkokvarter			2		

Arvioitu valmistumisaika	1901
Luettelointiperuste (Sipoo)	Y
Tarkennukset luettelointiperusteisiin (Sipoo)	ympäristökokonaisuuden kannalta tärkeä, maiseman kannalta tärkeä
Sisältyy alueeseen	Östersundomin kartanomaisema

Östersundomin kirkon kokonaisuuteen kuuluva pienehkö asuinrakennus sijaitsee aivan kirkon naapurissa. Alkuperäistä rakennusta on muutettu jonkin verran, mutta se on edelleen kokonaisuuden kannalta tärkeä.⁷



C2.17 Östersundomin kirkko, kts. s. 17

C2.18 Talludd

	Valtakunnallisesti merkittävä kulttuurihistoriallinen ympäristö/ kohde	Maakunnallisesti merkittävä kulttuurihistoriallinen ympäristö/ kohde	Sipoon kunnan inventoima ympäristö/kohde + arvotus asteikolla 1-3/3	Vantaan kaupungin inventoima vanhan rakennuskulttuurin kohde	Muinaismuistolain suojelema muinaisjäännös
Talluddr			2		

Arvioitu valmistumisaika	1938
Luettelointiperuste (Sipoo)	Y
Tarkennukset luettelointiperusteisiin (Sipoo)	ympäristökokonaisuuden kannalta tärkeä, maiseman kannalta tärkeä
Sisältyy alueeseen	Östersundomin kartanomaisema

Talludd on 1930-luvun asuinrakennus Östersundomin kirkon läheisyydessä. Rakennusta on muuteltu, mutta yhdessä naapuriinteistön kanssa se sijoittuu riiviin rajaamaan kirkkoympäristöä.⁷



C2.19 Rönnpbacka

	Valtakunnallisesti merkittävä kulttuurihistoriallinen ympäristö/ kohde	Maakunnallisesti merkittävä kulttuurihistoriallinen ympäristö/ kohde	Sipoon kunnan inventoima ympäristö/kohde + arvotus asteikolla 1-3/3	Vantaan kaupungin inventoima vanhan rakennuskulttuurin kohde	Muinaismuistolain suojelema muinaisjäännös
Rönnpbacka			2		

Arvioitu valmistumisaika	1930
Luettelointiperuste (Sipoo)	Y
Tarkennukset luettelointiperusteisiin (Sipoo)	ympäristökokonaisuuden kannalta tärkeä, maiseman kannalta tärkeä
Sisältyy alueeseen	Östersundomin kartanomaisema

Rönnpbackan muodostavat kaksi 1930-luvun asuinrakennusta Östersundomin kappelin läheisyydessä. Rakennuksia on muuteltu, mutta yhdessä naapuri-kiinteistön kanssa ne sijoittuvat riviin rajaamaan kirkkoympäristöä.⁷



C2.20 Östersundomin kartanon laituri ja uimahuone

	Valtakunnallisesti merkittävä kulttuurihistoriallinen ympäristö/ kohde	Maakunnallisesti merkittävä kulttuurihistoriallinen ympäristö/ kohde	Sipoon kunnan inventoima ympäristö/kohde + arvotus asteikolla 1-3/3	Vantaan kaupungin inventoima vanhan rakennuskulttuurin kohde	Muinaismuistolain suojelema muinaisjäännös
Östersundomin kartanon laituri ja uimahuone			1-2		

Luettelointiperuste (Sipoo)	H, Y
Tarkennukset luettelointiperusteisiin (Sipoo)	paikallishistorialliset arvot, ympäristökokonaisuuden kannalta merkittävä, maiseman kannalta merkittävä

Östersundomin kartanon laituri ja uimahuone liittyvät kartanokokonaisuuteen.⁷

C2.21 Villa Björkkudden, kts. s. 16

C2.22. Björntorp, kts. s. 24

C2.23 Kuntokallio

	Valtakunnallisesti merkittävä kulttuurihistoriallinen ympäristö/ kohde	Maakunnallisesti merkittävä kulttuurihistoriallinen ympäristö/ kohde	Sipoon kunnan inventoima ympäristö/kohde + arvotus asteikolla 1-3/3	Vantaan kaupungin inventoima vanhan rakennuskulttuurin kohde	Muinaismuistolain suojelema muinaisjäännös
Kuntokallio			1		

Arvioitu valmistumisaika	1942-
Säilyneisyys	Rakennettu useammassa vaiheessa, alkuperäisten tavoitteiden mukainen ilme jäljellä
Luettelointiperuste (Sipoo)	A,H,Y
Tarkennukset luettelointiperusteisiin (Sipoo)	arkkitehtuuri korkeatasoista, rakennushistorialliset arvot, käyttötarkoitukseen liittyvät arvot, ympäristöä rikastuttava, lähiympäristö

Kuntokallio on arkkitehti, professori Antero Pernajan Suomen Naisten Liikuntakasvatustieteiden tutkimuskeskukseen suunnittelema, alun perin "Kisakallion" nimellä tunnettu kirsirakennus Karhusaaressa. Rakennus ilmentää 1940- ja 1950-luvun urheilurakennuksiin liitettyjä suunnitteluhanteita. Rakennus on osittain muurattu ja osittain hirsirakenteinen. Rakennuksen julkisivussa on käytetty vaaleaa rappaus- ta, luonnonkiveä, tummanruskeaa pal- jasta hirsipintaa sekä lasipintaa.⁷ Nykyi- sin kurssikeskus on Vantaan seurakun- tien käytössä.³⁰



C2.24. Husön kartano, kts. s. 23

C2.25 Karlvik

	Valtakunnallisesti merkittävä kulttuurihistoriallinen ympäristö/ kohde	Maakunnallisesti merkittävä kulttuurihistoriallinen ympäristö/ kohde	Sipoon kunnan inventoima ympäristö/kohde + arvotus asteikolla 1-3/3	Vantaan kaupungin inventoima vanhan rakennuskulttuurin kohde	Muinaismuistolain suojelema muinaisjäännös
Karlvik			1-2		

Luettelointiperuste (Sipoo)	H, Y
Tarkennukset luettelointiperusteisiin (Sipoo)	paikallishistorialliset arvot, maiseman kannalta tärkeä, ympäristökokonaisuuden kannalta tärkeä
Sisältyy alueeseen	Östersundomin kartanomaisema



Östersundomin kartanoon kuuluva Karlvikin tila on nykyisin hevostila.⁷



D. Vantaan vanhan rakennuskulttuurin kohteet liitosalueella

Vantaan kaupungin inventoimat (2003) vanhan rakennuskulttuurin kohteet on luokiteltu luokkiin A ja B. Luokkaan A kuuluvat kohteet sisältävät suojeluarvoja ja tavoitteena on kohteen säilyttämi-

nen. Luokan B kohteet eivät sisällä merkittäviä suojeluarvoja ja ne säilytetään jos voidaan.³¹ Liitosalueella on yksi Vantaan vanhan rakennuskulttuurin kohde (kartta 3).

D1.1 Vikkullan I ja II

	Valtakunnallisesti merkittävä kulttuurihistoriallinen ympäristö/ kohde	Maakunnallisesti merkittävä kulttuurihistoriallinen ympäristö/ kohde	Sipoon kunnan inventoima ympäristö/kohde	Vantaan kaupungin inventoima vanhan rakennuskulttuurin kohde + suojelusuoitus A tai B	Muinaismuistolain suojelema muinaisjäännös
Vikkullan I ja II				B	

Porvarinlahdella sijaitsevat Vikkullan I ja II edustavat Vantaan vanhaa rakennuskulttuuria. Vikkullan tilasta on jäljellä luhti ja riihi. Ne ovat alun perin todennäköisesti 1700-luvulta, mutta niihin on tehty huomattavia muutoksia myöhemmin, ilmeisesti 1940-luvulla. Päärakennusta ei enää ole. Kohteet sijaitsevat lähellä merenrantaa.^{32, 33}

Tilan nimi oli aikaisemmin Labbas. Lohjan kalkki osti rakennukset vuonna 1936, jolloin luhti ja riihi muutettiin asutaviksi ja peitettiin siporex-levyillä. Levyjen koko on noin 20x40x5. Satulakattoisten rakennusten kate on punaista tiiltä. Museoviraston inventoinnissa (1980) luettelointiperusteena on se, että rakennukset ovat hyvä esimerkki siitä, miten häikäilemättömästi vanhoja rakennuksia on saatettu muuttaa. Rakennukset on luetteloitu myös rakennushistoriallisten ja maisemallisten arvojen takia. Inventointia on päivitetty vuonna 2003.^{32, 33} Toisessa rakennuksessa on nykyisin useita töhryjä.³⁰



Samuel Brotheruksen piirtämä kartta (1708) osoittaa Vikkullanin paikalla olleen tilan jo 1700-luvun alussa. Kartta Kansallisarkistosta.¹⁴



E. Muinaismuistolain (295/63) suojaamat kohteet liitosalueella

Muinaismuistolain (295/63) mukaan kiinteät muinaisjäännökset ovat rauhoitettuja muistoja Suomen aikaisemmasta asutuksesta ja historiasta. Rauhoitus tarkoittaa kieltoa kajota muinaisjäännökseen ilman lain nojalla annettua lupaa. Kiinteään muinaisjäännökseen kuuluu lisäksi suoja-alue, jonka laajuus on vähintään kaksi metriä jäännöksen ulkoreunois-

ta.³⁴ Muinaisjäännökset jaetaan esihistoriallisiin, historiallisiin sekä uuden ajan kohteisiin. Vedenalaiset muinaisjäännökset muodostavat oman kokonaisuutensa. Liitosalueella on lukuisia eri ajanjaksoilta peräisin olevia muinaisjäännöksiä. Keskeisimpinä niistä esille nousevat Mustavuoren linnoituslaitteiden lisäksi monet pronssikautiset hautaröykkiöt. Kartta

4 osoittaa muinaisjäännosten ja muinaismuistoalueiden sijainnin liitosalueella.

Museovirasto luokittelee muinaisjäännökset niiden rauhoitusasteen tarpeen mukaan kolmeen luokkaan. Liitosalueella on luokkiin 1 ja 2 kuuluvia kohteita. Rauhoitusluokka mainitaan kunkin kohteen esittelyssä. Rauhoitusluokkien selitykset ovat:

Luokka 1	Valtakunnallisesti merkittäviä kohteita, joiden säilyminen on turvattava kaikissa olosuhteissa. Kohteilla on huomattavan tieteellisen arvon lisäksi nähtävyyssarvoa, ja ne pyritään tutkimuksen jälkeen entisöimään.
Luokka 2	Kohteiden arvon selvittäminen edellyttää tarkempia tutkimuksia. Tutkimusten jälkeen ne siirretään tavallisesti luokkaan 3, joskus luokkaan 1.
Luokka 3	Kohteet, jotka riittävästi tutkittuina tai kokonaan tuhoutuneina eivät ole enää rauhoitettuja.

Lähde: 35

E1.1 Mustavuoren tukikohdat, kts. s. 13

E1.2. Kasaberget, hautaröykkiöt

	Valtakunnallisesti merkittävä kulttuurihistoriallinen ympäristö/ kohde	Maakunnallisesti merkittävä kulttuurihistoriallinen ympäristö/ kohde	Sipoon kunnan inventoima ympäristö/kohde	Vantaan kaupungin inventoima vanhan rakennuskulttuurin kohde	Muinaismuistolain suojelema muinaisjäännos + rauhoitus-luokka 1-3/3
Kasaberget					1

Röykkiö sijaitsee Kasabergetin kalliolla laella Vikkullantie 33:sta noin 100 metriä itään suuren kallioniemen korkeimmalla kohdalla. Nykyinen merenranta on noin kilometrin päässä. Hyvässä kunnossa oleva pronssikautinen hautaröykkiö on läpimitaltaan 7–9 metriä ja sen keskellä on kuoppa. Röykkiö on koottu pyöreistä luonnonkivistä.¹⁹



Kasabergetin korkeutta hyödynnetty kautta historian

Kasabergetillä eli suomeksi Kasamäellä on muutakin muinaista historiaa kuin pronssikautinen hautaröykkiö. Sitä käytettiin jo varhaishistoriallisena aikana tulitiedotuspaikkana ja sen laella rakennettiin Krimin sotaan liittyvä optinen lennätin 1800-luvun puolivälissä. Jäänteet lennättimen perustuksista ovat yhä näkyvissä.²⁸

Taustalla venäläinen topografikartta vuodelta 1911. Kasaberget on korkein huippu Porvarinlahdelle johtavan tien varrella.¹²

E1.3 Porvarinlahden kalkkilouhos, kts. s. 20

E1.4 Porvarinlahden kalkkiuunit

	Valtakunnallisesti merkittävä kulttuurihistoriallinen ympäristö/ kohde	Maakunnallisesti merkittävä kulttuurihistoriallinen ympäristö/ kohde	Sipoon kunnan inventoima ympäristö/kohde	Vantaan kaupungin inventoima vanhan rakennuskulttuurin kohde	Muinaismuistolain suojelema muinaisjäännös + rauhoitus-luokka 1-3/3
Porvarinlahden kalkkiuunit					2

Porvarinlahden pohjoisrannalla sijaitsee yksi kokonaan ja yksi osittain säilynyt kalkkiuuni. Uuneja oli alun perin kolme, mutta yksi niistä jäi Vuosaaren sataman maaliikennejärjestelyjen alle. Museovirasto tutki kyseisen uunin vuonna 2002. Se oli saanut pyöreän ulkoasunsa, kun rintee-

seen kaivetun pohjakaavaltaan u:n muotoisen kuopan reunan ympärille oli rakennettu kylmä-muurauksella harmaa- ja kalkkikivilohkareista noin 2 metriä leveä muuri. Etelämuurin sisäisivulla oli mahdollisesti ollut tiiliseinä ja ulkoreunalla täytemaavalli. Tutkittu kalkkiuuni oli ns. maa-uuni.

Uunit ajoittuvat tyyppinsä ja historiallisten lähteiden perusteella 1700-luvun alun ja 1800-luvun ensimmäisten vuosikymmenten väliseen aikaan. Uunit saattavat liittyä joko Suomenlinnan rakentamiseen tai Helsingin vuoden 1808 palon jälkeiseen uudelleenrakentamiseen.¹⁹

E1.5 Kärby, kylänpaikka

	Valtakunnallisesti merkittävä kulttuurihistoriallinen ympäristö/ kohde	Maakunnallisesti merkittävä kulttuurihistoriallinen ympäristö/ kohde	Sipoon kunnan inventoima ympäristö/kohde	Vantaan kaupungin inventoima vanhan rakennuskulttuurin kohde	Muinaismuistolain suojelema muinaisjäännös + rauhoitus-luokka 1-3/3
Kärby					2

Kärby ilmaantui lähteisiin uuden ajan alussa. Kärby koostui vuonna 1543 kahdesta tilasta, jotka olivat Olof Larssonin ja Bengt Anderssonin hallussa. Tilat yhdistettiin vuonna 1640. Kärbyn tontti on merkitty Samuel Broteruksen vuonna 1694 laatimaan karttaan.

Tonttimaa on autoitunut toisen maailmansodan jälkeen. Tontilla on lukuisia

enemmän tai vähemmän selviä rakennuksen pohjia. Viimeisin talonpaikka pihoineen ja ulkorakennuksineen erottuu erittäin selkeästi avoimena kasvillisuutena, koristekasveina ja harmaakivivaihtoina. Tontin länsipuolisessa metsikössä on 1600-luvun lopun kartalle merkityn riihen jäännös.¹⁹

E1.6 Norrberget, puolustusvarustus

	Valtakunnallisesti merkittävä kulttuurihistoriallinen ympäristö/ kohde	Maakunnallisesti merkittävä kulttuurihistoriallinen ympäristö/ kohde	Sipoon kunnan inventoima ympäristö/kohde	Vantaan kaupungin inventoima vanhan rakennuskulttuurin kohde	Muinaismuistolain suojelema muinaisjäännös + rahoitus-luokka 1-3/3
Norrberget					2

Kohde sijaitsee Itäsalmessa Porvoonväylän pohjoispuolella, Storträsketistä 450 m lounaaseen. Paikalla on Gumbölemetsäksi kutsuttu korpialue, jolla riistellee muutamia metsäautoteitä ja retkeilypolkuja. Laajan kallioalueen keskiosas-

ta löytyi Museoviraston vuoden 2007 inventoinnissa n. 30 m pitkä, kaakko-luodesuuntainen lohkekivikko kahden tasisen kallioalueen välillä. Räjätetyltä näyttävät kivet on ladottu notkelmaan vyöhykkeeksi ja rakenteen lounaisreu-

nalla, kivetyn kuopan päällä, on jäännöksiä puisesta katoksesta. Kohde lienee toisen maailmansodan aikainen.¹⁹

E1.7 Gumböle Mutars 2, kivirakenne

	Valtakunnallisesti merkittävä kulttuurihistoriallinen ympäristö/ kohde	Maakunnallisesti merkittävä kulttuurihistoriallinen ympäristö/ kohde	Sipoon kunnan inventoima ympäristö/kohde	Vantaan kaupungin inventoima vanhan rakennuskulttuurin kohde	Muinaismuistolain suojelema muinaisjäännös + rahoitus-luokka 1-3/3
Gumböle Mutars 2					2

Kohde sijaitsee Itäsalmessa, Porvoonväylän eteläpuolella, Stora Dammenin lammesta n. 530 m länteen. Paikalla on laaja avokallioalue, jonka kaakkoisreunalla on ladottu rajakiveys. Kiven pintaan on

hakattu numero 12. Kiveys sijaitsee nykyisen tilarajan tuntumassa. Kyseessä on historiallisen ajan muinaisjäännös.¹⁹

E1.8 Östersundom gård, rajamerkki

	Valtakunnallisesti merkittävä kulttuurihistoriallinen ympäristö/ kohde	Maakunnallisesti merkittävä kulttuurihistoriallinen ympäristö/ kohde	Sipoon kunnan inventoima ympäristö/kohde	Vantaan kaupungin inventoima vanhan rakennuskulttuurin kohde	Muinaismuistolain suojelema muinaisjäännös + rahoitus-luokka 1-3/3
Östersundom gård					2

Historiallisen ajan kohde sijaitsee Itäsalmessa, Porvoonväylän eteläreunalla, Landbon asuin-alueesta n. 530 m lounaaseen. Paikalla on paikoin jyrkkärinteinen avokallioalue, jonka itäreunalla on pieni rajakiveys. Latomus on halkaisijal-

taan n. metrin ja se on osittain hajotettu. Kiveys sijaitsee Östersundomin kartanon mailla eikä sen läheisyydessä kulje nykyään tilarajoja.¹⁹

E1.9 Östersundom Fants, Malms, kylänpaikka

	Valtakunnallisesti merkittävä kulttuurihistoriallinen ympäristö/ kohde	Maakunnallisesti merkittävä kulttuurihistoriallinen ympäristö/ kohde	Sipoon kunnan inventoima ympäristö/kohde	Vantaan kaupungin inventoima vanhan rakennuskulttuurin kohde	Muinaismuistolain suojelema muinaisjäännös + rauhoitus-luokka 1-3/3
Fants, Malms					2

Tonttimaa on pysynyt käytössä nykyi- kaan saakka. Tontti on omakotitaloistu- nut ja menettänyt lähes täysin alkuperäi- sen ilmeensä. Vanhoista pihapiireistä on jäljellä enää pieniä katkelmia. Tien itä-/poh- joispuolisella rinteellä on uudempiä oma- kotitaloja ja voimakkaampaa maankäyttöä; pengerryksiä jne. Tontin länsi-eteläpuolel-

la on hiukan vanhempaa rakennuskantaa. Tien länsi-puolella on laajoja rakentamat- omia piha-alueita, joiden alueella voi ol- la vanhoja kulttuurikerrok- sia. Hevosken- tän kohdalla on ilmeisesti muokattu rin- teen topografiaa; Museoviraston mukaan asia pitäisi selvittää koekaivauksin.

Nykyisen kappelin vierellä lännessä ja

pohjoisessa on tasainen vanhaksi tontik- si sopiva paikka. Parkkipaikan aluetta on tosin saatettu muokata voimakkaasti.

Tonttimaasta länteen olevalla peltojen ympäröimällä kallionnyppylällä on eteläs- sä noin 20 x 20 metriä laaja louhos, joka on aluskasvillisuuden peitossa ja täynnä louhittua kiveä.¹⁹

E1.10 Östersundom Krogars, kylänpaikka

	Valtakunnallisesti merkittävä kulttuurihistoriallinen ympäristö/ kohde	Maakunnallisesti merkittävä kulttuurihistoriallinen ympäristö/ kohde	Sipoon kunnan inventoima ympäristö/kohde	Vantaan kaupungin inventoima vanhan rakennuskulttuurin kohde	Muinaismuistolain suojelema muinaisjäännös + rauhoitus-luokka 1-3/3
Krogars					2

Tonttimaan eteläpäässä on iso teolli- suusrakennus. Maahan on kajottu voi- makkaasti. Parkkipaikalle on tuotu täyte- maata, -kiviä ja -soraa. Teollisuusraken- nuksen ympärillä on rakennusten poh-

ja. Lännessä on melko uudelta vaikutta- va kivijalka. Idässä on noin 9 x 9 metriä laaja uunillisen rakennuksen pohja. Uuni on noin 0,5 metriä korkea ja 2 x 2 met- riä laaja.¹⁹

E1.11 Östersundom Lass-Bengts, Skeppars, kylänpaikka

	Valtakunnallisesti merkittävä kulttuurihistoriallinen ympäristö/ kohde	Maakunnallisesti merkittävä kulttuurihistoriallinen ympäristö/ kohde	Sipoon kunnan inventoima ympäristö/kohde	Vantaan kaupungin inventoima vanhan rakennuskulttuurin kohde	Muinaismuistolain suojelema muinaisjäännös + rauhoitus-luokka 1-3/3
Lass-Bengts, Skeppars, kylänpaikka					2

Molemmat tonttimaat ovat pysyneet käytössä nykyaikaan saakka. Kum- mallakin tontilla on kevytrakenteisia van- hoja rakennuksia. Rakennukset ovat tont- tien parhailla paikoilla. Rakennusten vä- leissä on kuitenkin Museoviraston mu- kaan tutkimuksen kannalta mielenkiintoi- sia rakentamattomia alueita.

Tonttimaiden välissä on tyhjä, raken- tamaton alue, joka ulottuu rinteelle ete- lään. Tien eteläpuolella olevalla niityllä on ainakin kolmen uunin paikat. Rakennus- ten kivijalat eivät erotu selvästi

- Rakennus/Uuni 1: Rinteellä olevalla terassilla on noin 0,5 metriä korkea poh- jakaavaltaan pyöreä kumpare, jonka hal- kaisija on noin 4 metriä. Osa terassin reu- nan suurista kivistä (halk. 1 m) saattaa ol- la rakennuksen perustusta.

- Rakennus/Uuni 2: Kaksi pohjakaaval- taan nelikulmaista, noin puolimetriä kor- keaa ja noin 2 x 2 metriä laajaa kumpa- retta. Maassa on runsaasti tiilimurskaa ja itse kumpareissa näkyy tiiliä. Pohjoisem- man kumpareen eteläsivulla on lisäksi yksi kerros ladottuja kiviä.

- Rakennus/uuni 3: Pohjakaavaltaan nelikulmainen matala kumpare, jonka pääl- lä kasvaa pensaita. Kumpareen laajuus on noin 3 x 3 metriä ja korkeus 0,5 met- riä.

Tien pohjoispuolella on vesakoitunut metsikkö. Aluskasvillisuutta on runsaas- ti. Alueella on useita kuoppia sekä noin 0,5 halkaisijaltaan oleva pohjakaavaltaan pyöreähkö ja noin metrin korkea kumpare (=uuni?). Kivijalkaa tai terassia ei erotu.¹⁹

E1.12 Östersundom, kartano

	Valtakunnallisesti merkittävä kulttuurihistoriallinen ympäristö/ kohde	Maakunnallisesti merkittävä kulttuurihistoriallinen ympäristö/ kohde	Sipoon kunnan inventoima ympäristö/kohde	Vantaan kaupungin inventoima vanhan rakennuskulttuurin kohde	Muinaismuistolain suojelema muinaisjäännös + rauhoitusluokka 1-3/3
kartano					2

Erään 1600-luvun kopiona säilyneen vuoden 1347 asiakirjan mukaan Östersundomin nimi olisi alun perin ollut Heltersby. Heltersbyn paikkaa ei tunneta. Östersundom ilmaantuu lähteisiin vuonna 1442, jolloin eräässä asiakirjassa esiintyy "Sigurdher i sundhon Östen". Samassa asiakirjassa mainitaan myös "Olaff fant j Sundhom". Fantsin tila saattaa olla verokirjoissa 1548–1568 esiintyvän Fantsbyn paikka.

Östersundom koostui vuonna 1543 15 tilasta. Ainoastaan neljän tilan eli Fantsin, Krogarsin, Lassbengtsin ja Skräddarsin nimet ovat tiedossa. Tataarien kylään vuonna 1577 tekemässä hyökkäyksessä

autioitui 13 tilaa. 1500- ja 1600-lukujen vaihteessa nämä tilat yhtä lukuun ottamatta olivat veronmaksukykyisiä. Kylän tilat olivat vaikeuksissa jälleen 1600-luvun alussa ja vuonna 1603 oli autiona peräti kymmenen tilaa. Vuosina 1606–1607 kylässä oli 11 autiotilaa. Vuoden 1620 autiotarkastuksessa oli kylässä vielä kahdeksan autiotilaa. Kun Östersundom lahjoitettiin vuonna 1624 Henrik von Hofvenille, oli autiotilojen määrä kohonnut yhteentoista. Ainoastaan Fants, Lassbengts ja Skräddars maksoivat veroa. Lisäksi Krogars ja Malms nousivat muutama vuoden kuluttua veronmaksukyvyttömyydestä. Yhdeksän muuta tilaa yh-

distettiin sä-teriksi ja niistä tuli Östersundomin kartanon perusta.

Östersundomin kylä oli 1600-luvun lopulla jakaantuneena kuudelle erilliselle tonttimaalle: 1) Kartano; 2) Fants; 3) Krogars; 4) Lassbengts; 5) Malmas ja 6) Skräddars (Skeppars).

Kartanon paikka on pysynyt samankaltaisena 1700-luvulta asti. Kartanon kivirakennukset ovat raskasperustuksellisia. Rakennuksissa on myös kellareita. Mäen laella pihalla ja rakennusten väleissä saattaa olla jäljellä vanhoja kulttuuri-kerroksia. Jonkin matkaa kartanosta pohjoiseen on sekä 1700-luvun myllyn että torpan paikat.¹⁹

E1.13 Östersundom, Kantärnas torp

	Valtakunnallisesti merkittävä kulttuurihistoriallinen ympäristö/ kohde	Maakunnallisesti merkittävä kulttuurihistoriallinen ympäristö/ kohde	Sipoon kunnan inventoima ympäristö/kohde	Vantaan kaupungin inventoima vanhan rakennuskulttuurin kohde	Muinaismuistolain suojelema muinaisjäännös + rauhoitusluokka 1-3/3
Kantärnas torp					rauhoidusluokkaa ei määritely

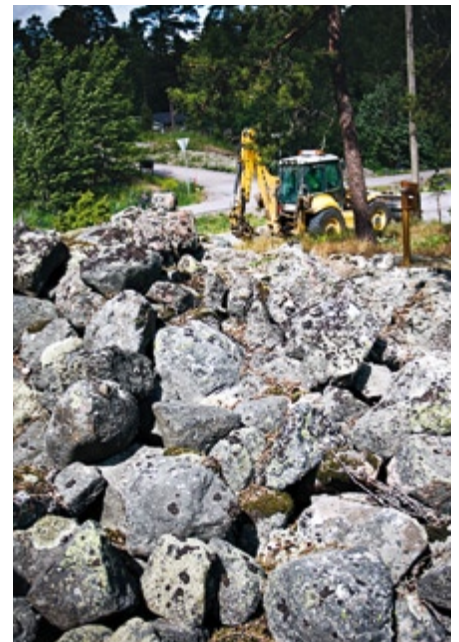
Autio. Sekametsää. Paikalla on mahdollisesti rakennuksen pohja.¹⁹

E1.14 Massängen, hautaröykkiöt

	Valtakunnallisesti merkittävä kulttuurihistoriallinen ympäristö/ kohde	Maakunnallisesti merkittävä kulttuurihistoriallinen ympäristö/ kohde	Sipoon kunnan inventoima ympäristö/kohde	Vantaan kaupungin inventoima vanhan rakennuskulttuurin kohde	Muinaismuistolain suojelema muinaisjäännös + rauhoitus-luokka 1-3/3
Massängen					1

Kohde sijaitsee Korsnäsissä Porvoontien eteläpuolella, kolmella kallionlaella. Paikalla on yhteensä viisi pronssikautista, 2500–3500 vuotta vanhaa hautaröykkiötä, jotka sijaitsevat kolmessa ryhmässä. Ensimmäinen ryhmä, joka koostuu rökkiöistä 1. ja 2., sijaitsee välittömästi Porvoontien eteläpuolella, tien reunasta 19 m etelään. Tältä ryhmältä avautuu näkymä pellolle kohti lounasta. Rökkiö 3. sijaitsee viereisellä kallionlaella, Villanellan paikallistien itäpuolella, edellisistä n. 60 m itään. Rökkiöiden

4. ja 5. muodostama ryhmä sijaitsee eteläisimmällä kalliolla, paikallistien itäpuolella, rökkiöstä 3. n. 55 m etelälounaaseen. Rökkiöiltä on näköyhteys toisiinsa ja ne on varustettu muinaisjäännöskilvin.¹⁹ Hautaröykkiöt muodostavat kaksi muinaismuistoaluetta.



E1.15 Skogshyddan, hautaröykkiö

	Valtakunnallisesti merkittävä kulttuurihistoriallinen ympäristö/ kohde	Maakunnallisesti merkittävä kulttuurihistoriallinen ympäristö/ kohde	Sipoon kunnan inventoima ympäristö/kohde	Vantaan kaupungin inventoima vanhan rakennuskulttuurin kohde	Muinaismuistolain suojelema muinaisjäännös + rauhoitus-luokka 1-3/3
Skogshyddan					1

Kohde sijaitsee Korsnäsissä, Porvoontien eteläpuolella, n. 30 m maantiestä etelään Korsnäsintien ja Porvoontien kulmauksessa. Matkaa etelään merenrantaan on n. 260 m. Pyöreä röykkiö on halkaisijaltaan n. 8 m ja korkeudeltaan n. metrin. Sen pohjoisreunalla on halkaisijaltaan n. 1,5 m laaja kuoppa. Röykkiö on säilynyt hyvin ja se sijaitsee aidatulla piha-alueella puutarhan reunalla. Röykkiö on rakennettu kallion korkeimmalle kohdalle ja sieltä avautuu näkymä merelle. Röykkiön päällä kasvaa muutamia pieniä puita ja aluskasvillisuutena on jäkälää, sammalta ja heinää.⁹



E1.16. Ribbingö 1

	Valtakunnallisesti merkittävä kulttuurihistoriallinen ympäristö/ kohde	Maakunnallisesti merkittävä kulttuurihistoriallinen ympäristö/ kohde	Sipoon kunnan inventoima ympäristö/kohde	Vantaan kaupungin inventoima vanhan rakennuskulttuurin kohde	Muinaismuistolain suojelema muinaisjäännös
Ribbingö 1					

Hylky sijaitsee Ribbingön itäpuolella noin 15 metrin päässä rannasta. Heti sen yläpuolella rannassa on valkoinen omakotitalo. Hylky on hajonnut puuhylky, jonka pituus on 9,7 m ja leveys noin 3,7–3,8 m. Jäljellä oleva isompi kokonaisuus koostuu järeistä lankuista ja muutamasta kaaresta. Sen ympärillä on irtosia. Hyllyn historiasta ei ole tietoa. Hyllystä on löy-

detty muutamia esineitä, kuten nahkainen kengänkanta, jonka sisäpuolella on tuoheta. Esineet on toimitettu merimuseolle. Rannalla asuva H. Cederberg on 1960–70-luvuilla nostanut hyllystä kaksi isoa kylkilautaa, joista hänen mukaansa huomaa hyllyn olevan limilaudoitettu, siinä on ollut toiselta puolelta kiilattuja puutappeja ja liitoksissa on ollut paksua rivettä.⁷



E1.17 Ribbingö 2

	Valtakunnallisesti merkittävä kulttuurihistoriallinen ympäristö/ kohde	Maakunnallisesti merkittävä kulttuurihistoriallinen ympäristö/ kohde	Sipoon kunnan inventoima ympäristö/kohde	Vantaan kaupungin inventoima vanhan rakennuskulttuurin kohde	Muinaismuistolain suojelema muinaisjäännös
Ribbingö 2					



Hylky sijaitsee noin 200 m pohjoiskoilliseen Ribbingö 1 -hylystä vajaan 100 m päässä rannasta hieman kaislikonreunan ulkopuolella. Erittäin hajonneesta puuhylystä on jäljellä vain osa toista kylkeä kaarineen sekä mahdollisesti keulasteevi. Loput hylystä on hautautunut muutaan. Näkyvillä oleva osuus on 3,7 m pitkä ja 2 m leveä. Hylky oli Tredo Navalis ry:n talven 1992 sukellusprojekti.⁷



Yhteenveto ja havaintoja

Suuri osa liitosalueen inventoidusta rakennetusta kulttuuriympäristöstä sijoittuu Östersundomin kartanoa ympäröivään kulttuurimaisemaan. Kartano viljelysmaineen, kirkko sekä Villa Björkudden kuuluvat leimallisesti paitsi maisemaan, niin myös alueen historiaan. Nämä kohteet omaavat valtakunnallisesti merkittävää kulttuurihistoriallista arvoa.

Myös maakunnallisesti merkittävät kohteet liittyvät kiinteästi alueen historiaan: vanhat kantatilat, Husön kartano sekä Björntorp kertovat alueen kartano- ja talonpoikaismenneisyydestä.

Monet Sipoon kunnan yleiskaavaa varten inventoiduista kohteista ovat huomattavasti uudempia ja peräisin 1900-luvulta. Useat rakennukset toimivat hyvinä esimerkkeinä oman aikansa rakennuskulttuurista ja myös monet jugendpiirteiset huvilat on inventoitu. Erityisesti Kappelitien ja Sotungintien ympäristöt korostuvat teiden varrella ollessa useita inventoituja rakennuksia. Myös Kärrin jälleenrakennuskauden asuinalue on hyvä esimerkki uudemmasta inventoidusta rakennetusta ympäristöstä.

Taulukko 1 osoittaa eri tasoilla tehdyt inventoinnit sekä sen, miten tietyt ympäristöt ja kohteet korostuvat niiden ollessa merkittäviä useammalla inventointitasolla. Kartta 7 on laadittu kyseisen taulukon pohjalta ja se pyrkii näyttämään eri tasoilla tehtyjen kulttuuriympäristö- ja kohdeinventointien suhteen toisiinsa, ei yksityiskohtaista tietoa kohteiden sijainnista. Kartta osoittaa liitos-alueella olevan kolme kulttuuriympäristökokonaisuutta.

Östersundomin kartanon ympärille levittäytyvä kulttuurimaisema muodostaa omaleimaisen, joka inventointitasolla korostuvan kokonaisuutensa. Silti kaavatasosta ja näkökulmasta riippuu, miten laajaksi kulttuurimaisema on määritelty. Itä-Uudenmaan liiton tekemä kulttuurimaisemarajaus on pinta-alaltaan suurin ja se sisällyttää myös Karhusaaren luoteisosan sekä isohkon peltoalueen kartanon lounaispuolella. Toisaalta taas Mu-

seoviraston uudet, vielä vahvistamattomat VAT-alueajaukset olisivat toteutessaan poikkeuksellisen suppeat. Käytännössä ne suojelisivat ainoastaan keskeisimmät kohteet, eivät juurikaan ympäröivää viljelysmaaisemaa metsäsaarekkeineen. Voimassaolevat VAT-alueajaukset vuodelta 1993 ovat näiden kahden väli-muoto kuitenkin niin, että ne sisällyttävät suhteellisen paljon viljelysmaaisemaa.

Myös Mustavuoren ensimmäisen maailmansodan aikaiset tukikohdat Natura 2000 -luonnonsuojelualueella muodostavat oman, selkeän kokonaisuutensa liitosalueen rakennetussa kulttuuriympäristössä. Niin valtakunnalliset alueidenkäyttötavoitteet kuin muinaismuistolakikin suojaavat niitä.

Kolmannen kokonaisuuden muodostavat Sipoon kunnan yleiskaavaa varten inventoidut kulttuurihistoriallisesti merkittävät ympäristöt, jotka muodostavat luode-kaakkoissuuntaisen, Uuden Porvoontien molemmille puolin levittäyty-

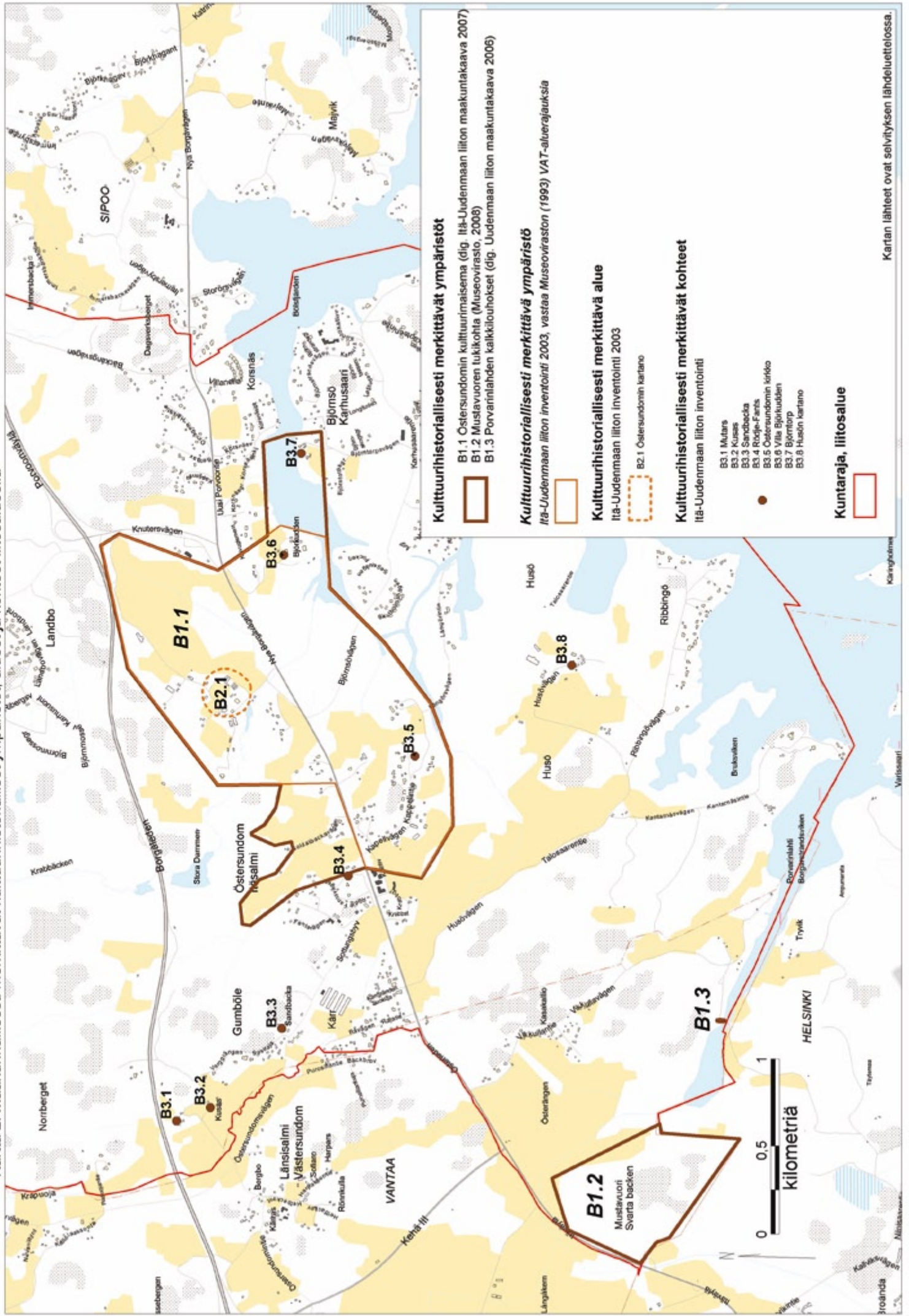
vän vyöhykkeen Vantaan kiilan ja Östersundomin kartanomaiseman väliin. Vyöhyke alkaa etelässä Husön lahdesta ja päättyy Mutarsin tilaan Porvoonväylän eteläpuolelle. Alue on suurimmaksi osaksi perinteistä viljelysmaaisemaa, mutta sisältää myös Kärrin jälleenrakennuskauden asuinalueen Uuden Porvoontien pohjoispuolella. Tämä tarkoittaa sitä, että lähes kaikki peltoalueet Sipoon puolella liitosalueella on inventoitu jollain kaavatasolla merkittäväksi kulttuuriympäristöksi.

Selvitykset ym. ovat osoittaneet, että kulttuurimaisemarajaukset ovat eläviä ja lyhyenkin ajan sisällä muuttuvia. Myös kohteiden arvotus saattaa muuttua. Niiden joko "toivotaan" nousevan kaavatasolla ylemmäs (monet yksittäiset kohteet Sipoossa) tai laskevan.

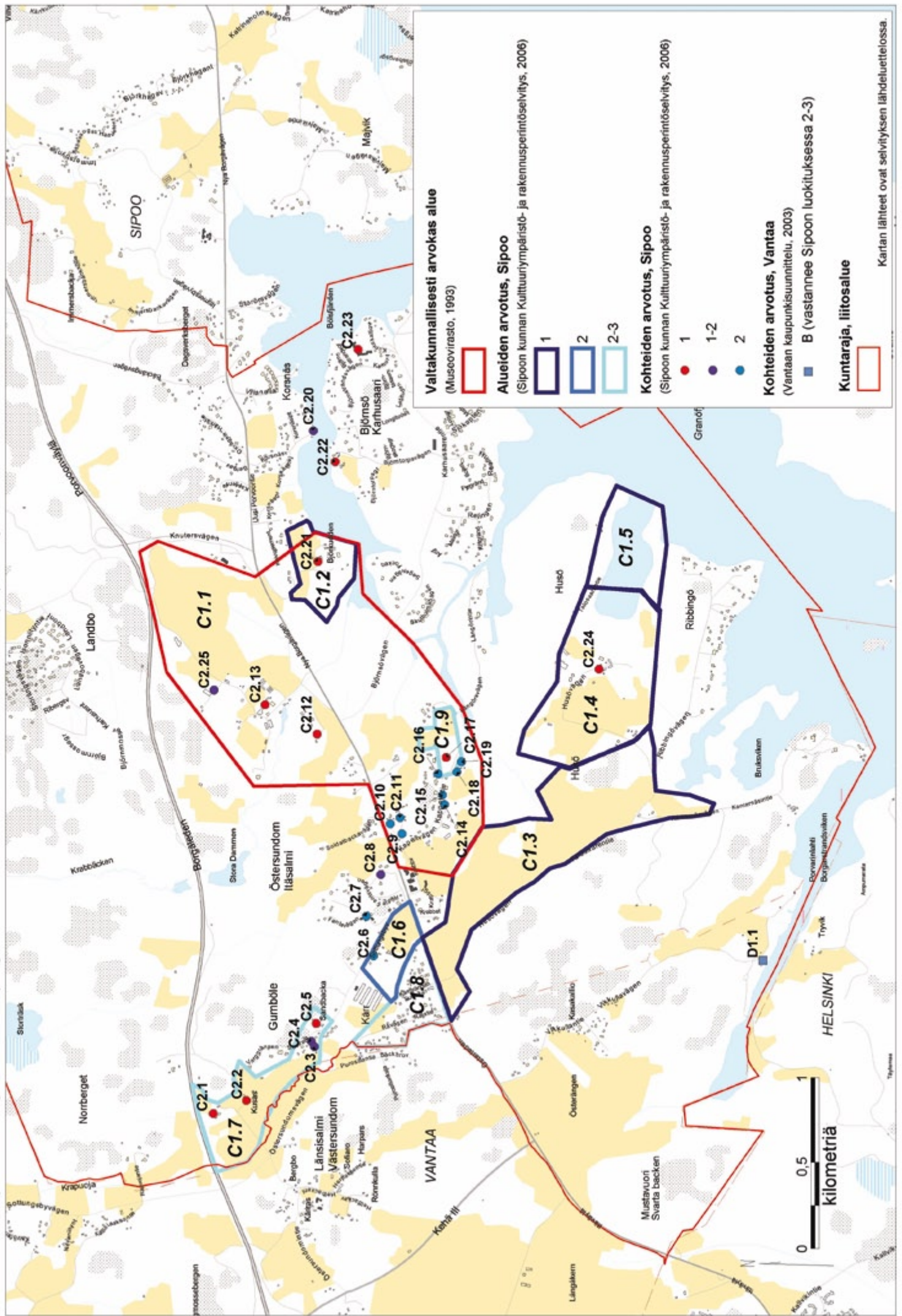
Vaikka inventoinnit perustuvat tietyille arvoille (ympäristöllisille, historiallisille ja arkkitehtonisille, sekä niiden lisämääreille), ne ovat aina myös subjektiivisia.



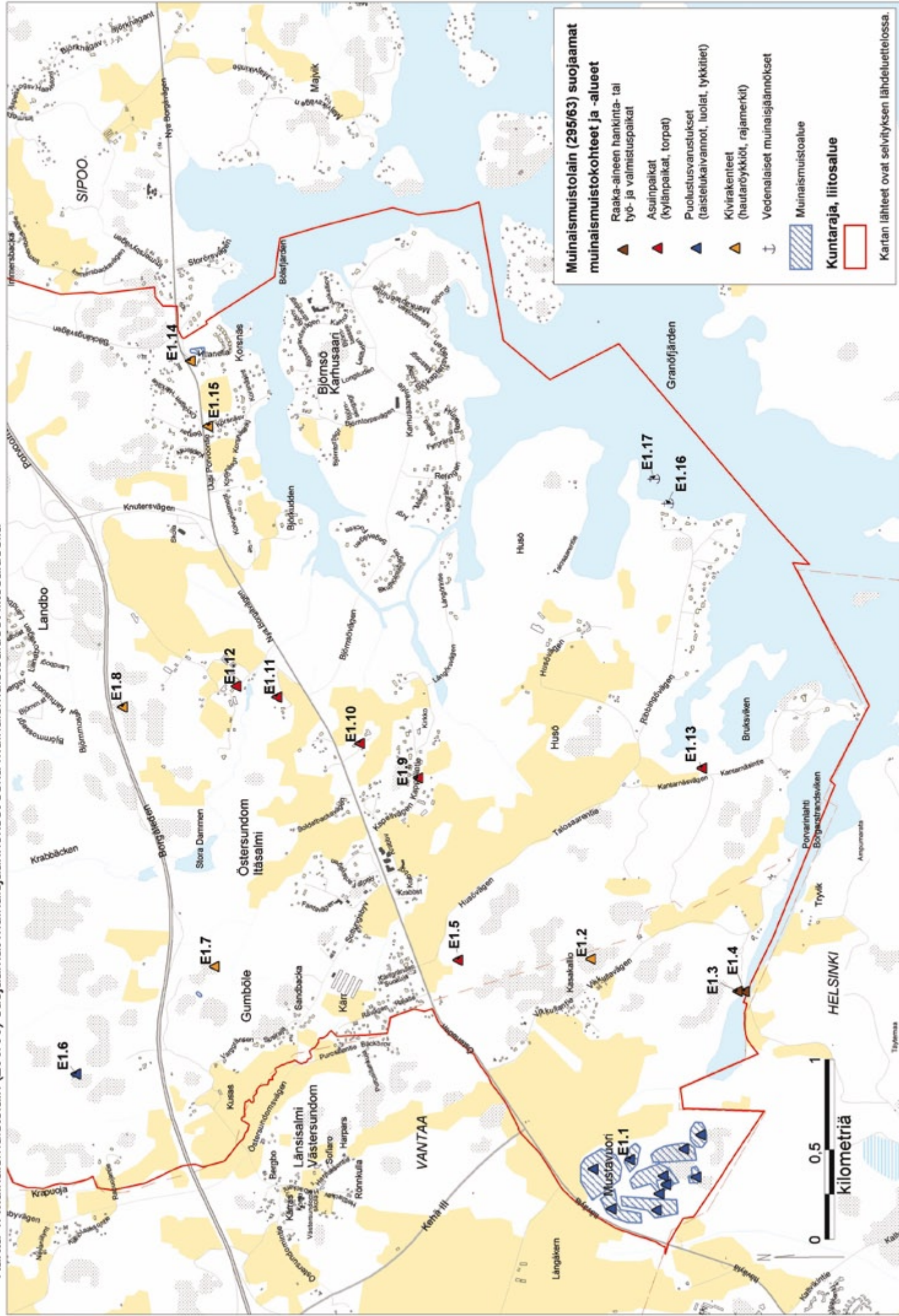
Kartta 2. Maakunnallisesti merkittävät kulttuurihistorialliset ympäristöt, alueet ja kohteet liitosalueella



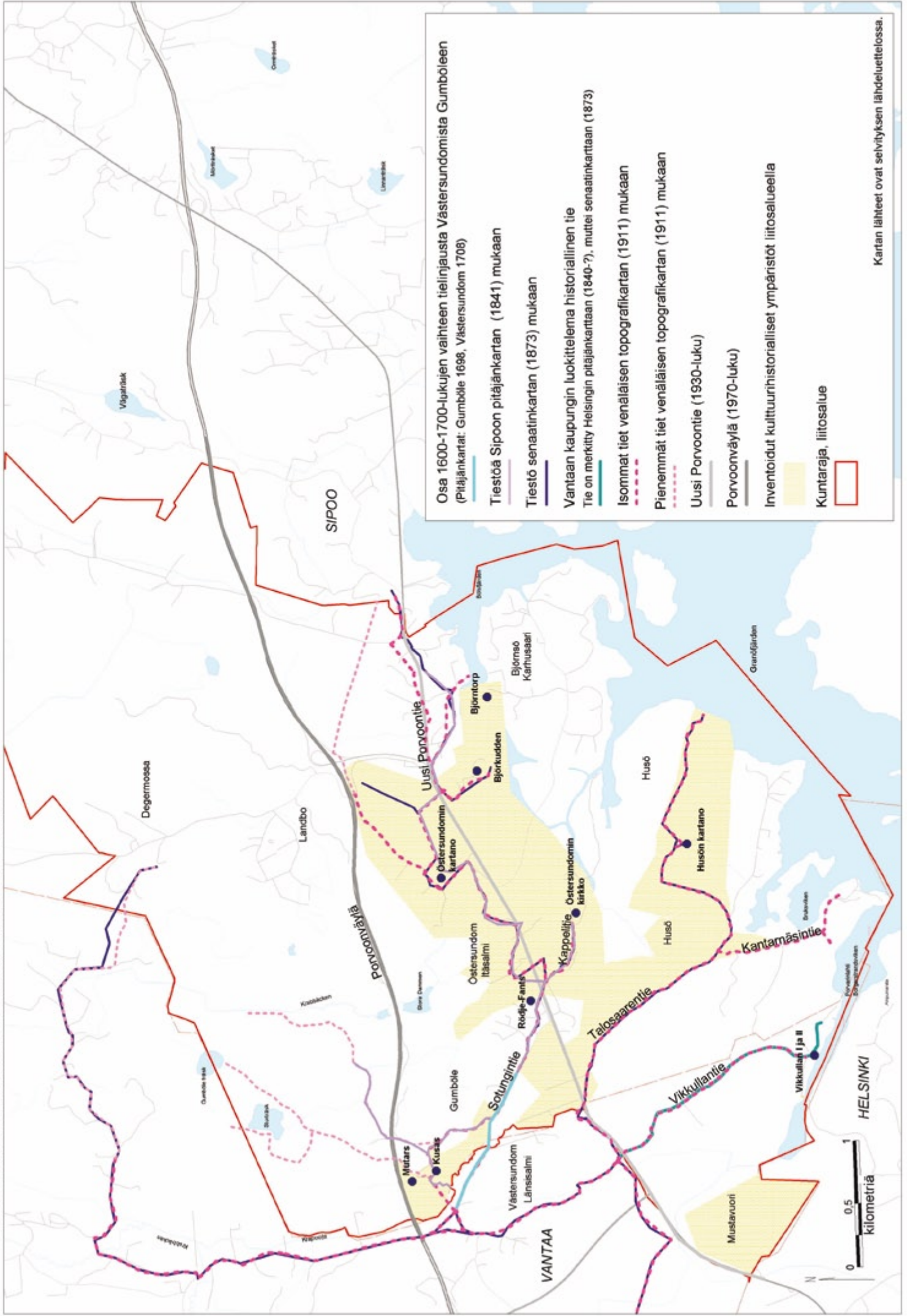
Kartta 3. Sipoon kunnan ja Vantaan kaupungin inventoimat kulttuurihistoriallisesti merkittävät ympäristöt ja kohteet liitosalueella



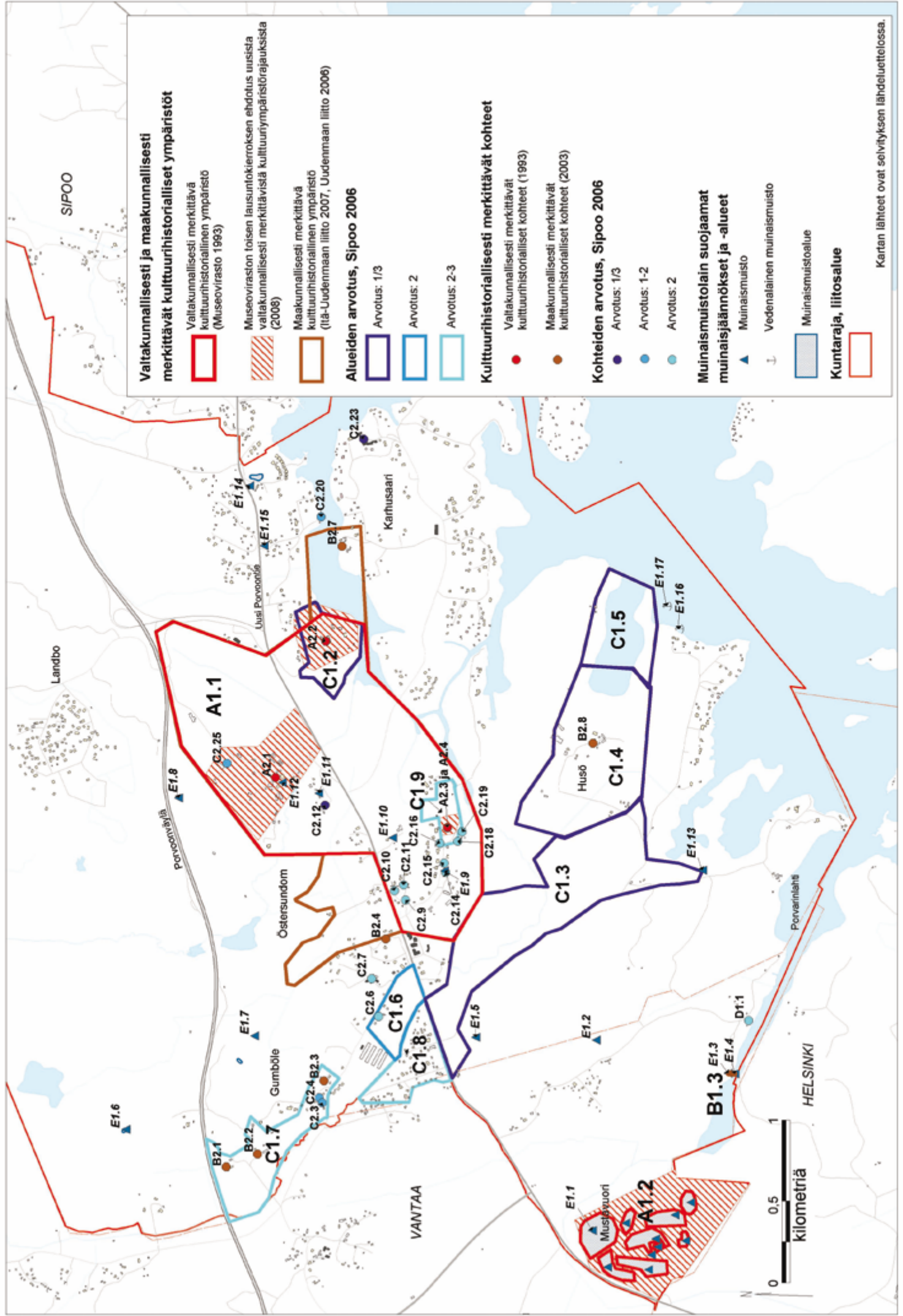
Kartta 4. Muinaismuistolain (295/63) suojaamat muinaisjäännökset sekä muinaismuistoalueet liitosalueella



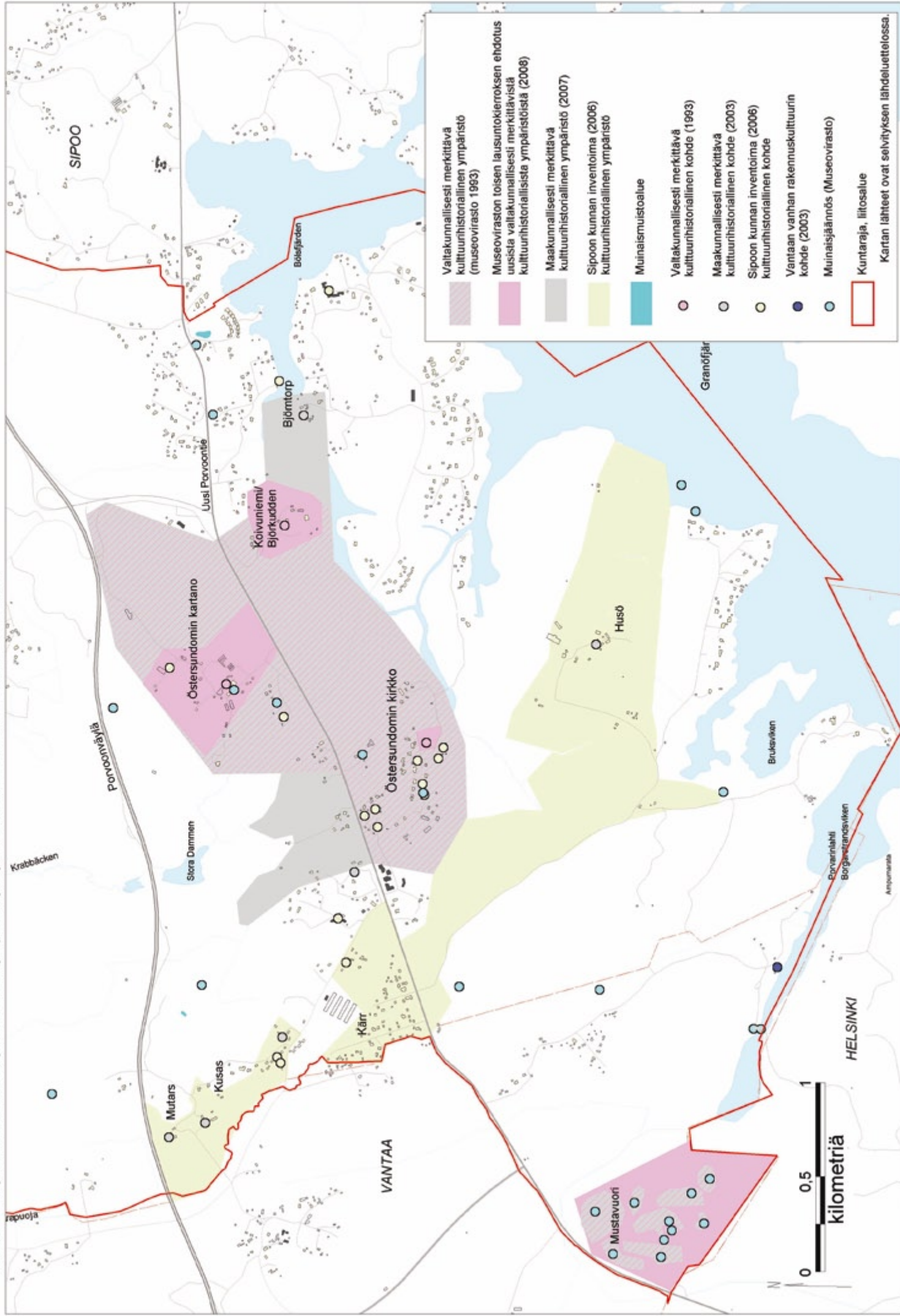
Kartta 5. Historiallisia teitä liitosalueella yleispiirteisesti kuvattuna



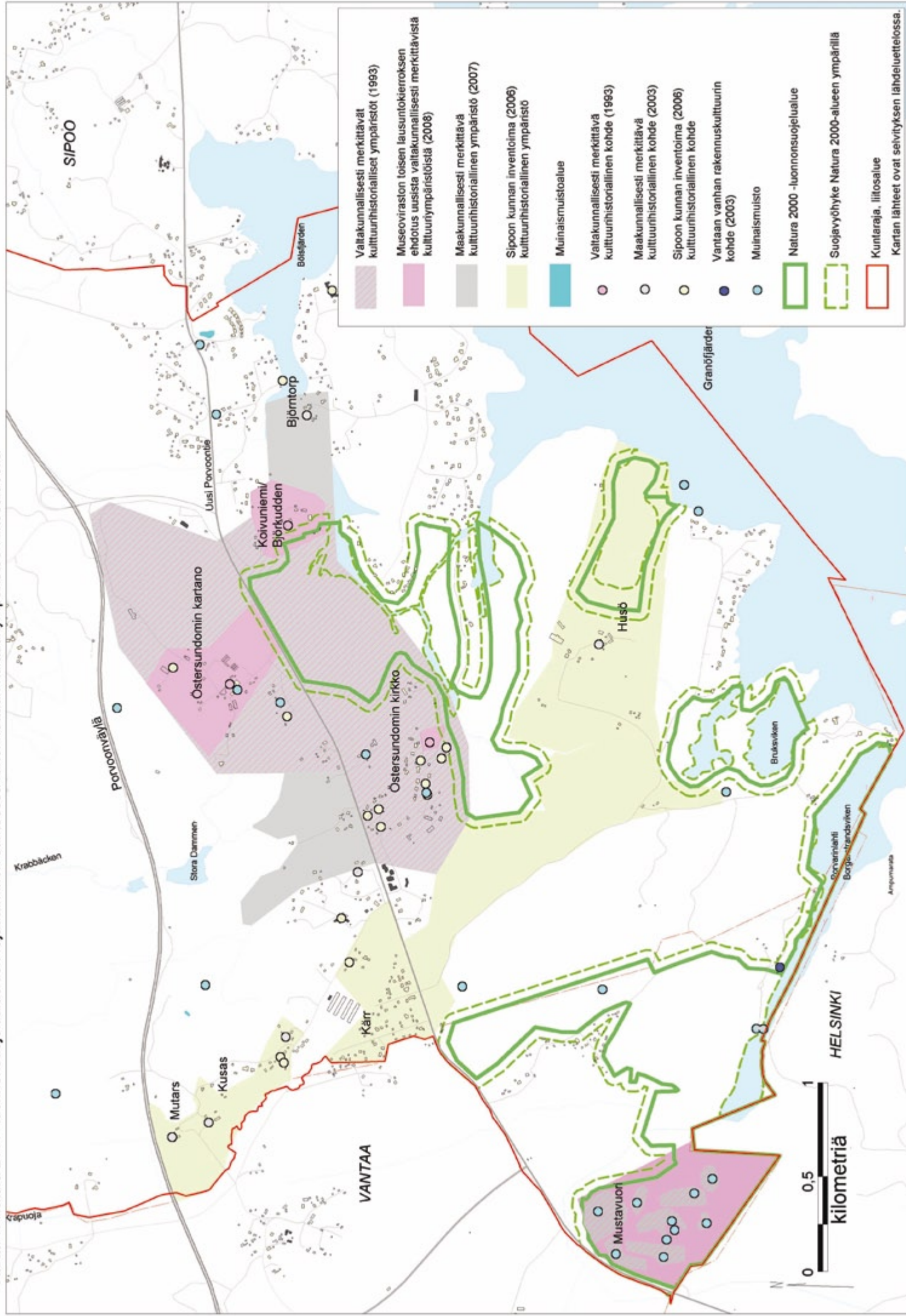
Kartta 6. Liitosalueen rakennettu kulttuuriympäristö



Kartta 7. Esitys eri tasoilla tehdyistä kulttuurympäristöjen ja -kohteiden inventoinneista liitosalueella



Kartta 8. Natura 2000 -luonnonsuojelualueiden rajautuminen suhteessa rakennettuun kulttuuriympäristöön liitosalueella



Taulukko 1

	Valtakunnallisesti merkittävä kulttuurihistoriallinen ympäristö/kohde	Maakunnallisesti merkittävä kulttuurihistoriallinen ympäristö/kohde	Sipoon kunnan inventoitu ympäristö/kohde	Vantaan kaupungin inventoitu vanhan rakennuskulttuurin kohde	Muinaismuistolain suojelema muinaisjäännös
A1.1 Östesundomin kulttuurimaisema	X	X	X		
A1.2 Mustavuoren tukikohta	X	X			X
B1.3 Porvarinlahden kalkkilouhokset		X			X
C1.1 Koivuniemen alue	(x)*	(x)*	X		
C1.2 Husön viljelymaisema			X		
C1.3 Husön kartanoympäristö			X		
C1.4 Husön lahti			X		
C1.5 Krabbäckenin puronvarsimaisema			X		
C1.6 Mutars-Kusas -kulttuurimaisema			X		
C1.7 Kärrin jälleenrakennuskauden asuinalue			X		
A2.1 Östersundomin kartano	X	X	X		X
A2.2 Villa Björkudden	X	X	X		
A2.3 Östersundomin kirkko	X	X	X		
A2.4 Östersundomin kirkon hautausmaa	X		X		
B3.1 Mutars		X	X		
B3.2 Kusas		X	X		
B3.3 Sandbacka		X	X		
B3.5 Rödje-Fants		X	X		
B3.7 Björntorp		X	X		
B3.8 Husön kartano		X	X		
C2.3 Källbacka			X		
C2.4 Solberga			X		
C2.6 Attela			X		
C2.7 Fants II			X		
C2.9 Villan slottet			X		

	Valtakunnallisesti merkittävä kulttuurihistoriallinen ympäristö/kohde	Maakunnallisesti merkittävä kulttuurihistoriallinen ympäristö/kohde	Sipoon kunnan inventoitu ympäristö/kohde	Vantaan kaupungin inventoitu vanhan rakennuskulttuurin kohde	Muinaismuistolain suojelema muinaisjäännös
C2.10	Trekanten		X		
C2.11	Tallbacka		X		
C2.12	Lass-Bengts		X		
C2.14	Lass-Malmas		X		
C2.15	Julabo		X		
C2.16	Kyrkokvarter		X		
C2.18	Talludd		X		
C2.19	Rönbacka		X		
C2.20	Östersundomin kartanon laiturin ja uimahuone		X		
C2.23	Kuntokallio		X		
C2.25	Karlvik		X		
D1.1	Vikkullan I ja II			X	
E1.2	Kasaberget				X
E1.4	Porvarinlahden kalkkiuunit				X
E1.5	Kärby, kyläpaikka				X
E1.6	Norrberget				X
E1.7	Gumböle Mutars 2				X
E1.8	Östersundom gård				X
E1.9	Östersundom Fants, Malms, kyläpaikka				X
E1.10	Östersundom, Krogars, kyläpaikka				X
E1.11	Östersundom. Lass-Bengts, kyläpaikka				X
E1.13	Kantärnas torp				X
E1.14	Massängen				X
E1.15	Skogshyddan				X
E1.16	Ribbingö 1				X
E1.17	Ribbingö 2				X

*Koivuniemen alue sisältyy lähes kokonaan valtakunnallisesti ja maakunnallisesti merkittävään Östersundomin kulttuurimaisemaan.

Lähteet

1. Muukka, Laura & Anne Mäkynen. Kulttuurimaisemaselvitys 22.3.2005. Kaupunkisuunnittelu, Vantaan kaupunki.
2. Maankäytön suunnittelun reunaehdot ja mahdollisuudet Lounais-Sipoossa. Sipoon kunta / Tekniikka- ja ympäristösasto / Maankäyttötiimi, 27.7.2006.
3. Ockenström, Katariina. Itä-Uudenmaan rakennetun kulttuuriympäristön selvitys (RAKU). Itä-Uudenmaan liitto, Julkaisu 90, 2007. Itä-Uudenmaan liitto, Itä-Uudenmaan maakuntamuseo, Museoviraston rakennushistorian osasto. Porvoo 2007.
4. Westermarck Catharina, 2002. Sipoon kylät. <http://www.slapmedia.com/sipoonpuolesta/index.php?k=11446>
5. Kuvaja, Christer & Arja Rantanen. Sibbo sockens historia fram till år 1868. Band 1. Gummerus Kirjapaino Oy, Jyväskylä 1994.
6. Säteri, wikipedia. 23.11.2007. <http://fi.wikipedia.org/wiki/S%C3%A4teri>
7. Sipoon kunnan kulttuuriympäristö- ja rakennusperintöselvitys. Arkkitehtitoimisto Lehto Peltonen Valkama Oy, Ympäristötoimisto Oy, 25.01.2006. Sipoon kunta.
8. Östersundomin kirkko. Sipoon suomalainen seurakunta. <http://www.evl.fi/srk/sipoo/ostersund.html>
9. Sipoon yleiskaava 2025, Yleiskaavaselostus, Luonnos 13.2.2007, Sipoon kunta.
10. Senaatin kartasto. Valmistumisaika 1873. Maanmittaushallituksen kartta-arkisto. KSV:n karttavaraisto.
11. Geograf karta öfver Sibbo socken Helsinge härad och Nylandslän. Valmistusvuosi 1841. Maanmittaushallituksen kartta-arkisto. Kansallisarkiston digitaaliarkisto.
12. Venäläinen topografikartta Östersundomin, Västersundomin ja Västerkullan alueesta. Valmistusvuosi 1911. Maanmittaushallituksen kartta-arkisto. KSV:n karttavaraisto.
13. MMA Sipoo 7.Charta Vppå Gumböhle i Sibbo. Valmistumisaika 1698. Tekijä Samuel Brotherus. Kansallisarkisto.
14. MMA Helsinki 56 a ja b. Helsingin pitäjän Länsisalmen kylää koskeva maanmittauskonsepti. Tekijä Samuel Brotherus Valmistusvuosi 1708. Kansallisarkisto.
15. Valtatie 7. 30.8.2008. Wikipedia. http://fi.wikipedia.org/wiki/Valtatie_7
16. Rakennettu kulttuuriympäristö - Valtakunnallisesti merkittävät kulttuurihistorialliset ympäristöt. Museoviraston rakennushistorian osaston julkaisuja 16. Helsinki 1993.
17. VAT-alueisiin erikoistuneen Museoviraston tutkijan Hilikka Högströmin kommentti Mustavuoresta. Kirjallinen tiedonanto (sähköpostiviesti) Minna Ryyppöltä 2.9.2008 Museovirastosta.
18. Valtakunnallisesti merkittäviä kulttuuriympäristöjä koskeva lausuntopyyntökierros on käynnissä. Museovirasto, Merkittävät rakennetut kohteet. 29.8.2008. <http://www.nba.fi/fi/vat>
19. Liitosalueen muinaisjäänneksiä koskevat selitystekstit ja rauhoitusluokat, taulukko. Museovirasto 9/2008.
20. Lauri Putkonen (toim.). Rakennettu Uusimaa. Uudenmaan rakennettu kulttuuriympäristö. Luonnos 18.6.2007. Uudenmaan liitto 2007.
21. Lagerstedt, John & Markku Saari. Krepost Sveaborg. Helsingin maa- ja merilinnoitus ensimmäisen maailmansodan aikana. 2000. <http://www.novision.fi/viaporin/avaus.htm>

22. Langstedt, Rainer. Eugen Schauman. <http://www.langstedt.us/newspage1.htm>
23. Sakari Topelius - satusetä ja historiallisen romaanin luoja. Etälukion äidinkieli ja kirjallisuus, kurssi 4. <http://www.oph.fi/etalukio/opiskelumodulit/aidinkieli4b/topelius.html>
24. Östersundom kyrka. Sibbo svenska församling, 19.7.2008. <http://www.sibbosvenskaforsamling.fi/utrymmen/kyrkor/ostersundom-kyrka/>
25. Itä-Uudenmaan maakuntakaava, selostus, 12.11.2007. Itä-Uudenmaan liitto. <http://liitto.itauusimaa.fi/files/Tiedostot/maakuntakaavan%20selostus%20121107.pdf>
26. Itä-Uudenmaan liiton kulttuurihistorialliset ympäristöt, alueet ja kohteet, taulukko. Inventointi 7/2003. Itä-Uudenmaan liitto 2/2008.
27. Uudenmaan liiton maakuntakaavan 8.11.2006 liitekartta 25 (Uudenmaan liiton inventoinnin mukaiset kulttuuriympäristöt)
28. Osayleiskaavaehdotuksen selostus 3.6.2002. Nro. 090900. Kaakkois-Vantaa. Vantaan kaupunkisuunnitteluyksikkö, Vantaan kaupunki.
29. Enbom, Sten, Birgit Lindroos & Odin Sjöholm. Sipoon historian vaihteita. Entisajoista nykypäivään. Sibbo hembygdsforskningfsförening r.f.:n julkaisuja XVI. 2005.
30. Havainnointi liitosalueella, Tuulia Puustinen. Kesä-, heinä-, ja elokuussa 2008.
31. Mäkyne, Anne. 12.8.2008. Kirjallinen tiedonanto (sähköpostiviestissä tiedot Vantaan vanhan rakennuskulttuurin suojeluluokituksista). Vantaan kaupunkisuunnittelu.
32. Vantaa_vanha rakennuskulttuuri.TAB (Vantaan kiilan kohteet, lähde Vantaan kaupunkisuunnittelu, Anne Mäkyne 2/2008)
33. Kohdeinventointilomake Vikkullan I ja II. Suomen rakennuskulttuurin yleisluettelo, Museovirasto. Kopio. Vantaan kaupunginmuseo.
34. Historiallisen ajan muinaisjäännökset. Museovirasto, Historiallinen arkeologia. 13.6.2008. http://www.nba.fi/fi/hist_muinaisjaannokset
35. Museoviraston muinaisjäännöksiä koskevat rauhoitusluokat. Kirjallinen tiedonanto (sähköpostiviesti) Museoviraston tutkija Minna Ryyppöltä 2.9.2008.
36. Pitäjänkartta 2043 07 Helsinki. Valmistusaika 1840-luku? Maanmittaushallituksen kartta-arkisto. Kansallisarkiston digitaaliarkisto.
37. Charta öfver Sibbo sokn. 1750-?. Kansallisarkisto.

Kartoissa käytetyt lähteet

Kartta 1.

Paikkatietoaineisto:

- rky1993.tab. (VAT-aluerajaus 1993, Museovirasto 8/2008)
- Mustavuori.tab. (Ehdotus uusista VAT-aluerajoista 2008, Museovirasto 9/2008)
- museovirasto_mj_alueet.TAB (Liitosalueen data aluekohteet, lähde museovirasto 2/2008)
- uusimaa_ostersundom_lp2.TAB (Toisen lausuntokierroksen ehdotus uusista VAT-aluerajauksista, Museovirasto 8/2008)

Kartta 2.

Paikkatietoaineisto:

- IUML_kulttuurihistorialliset_alueet.TAB (Itä-Uudenmaan kulttuurihistorialliset alueet, lähde Itä-Uudenmaan liitto 2/2008)
- IUML_kulttuurihistorialliset_pisteet.TAB (Itä-Uudenmaan kulttuurihistorialliset pistekohteet, lähde Itä-Uudenmaan liitto 2/2008)
- IUML_merkittävät_kulttuurihistorialliset_ympäristöt.TAB (Itä-Uudenmaan kulttuurihistorialliset ympäristöt, lähde Itä-Uudenmaan liitto 2/2008)
- Mustavuori.tab. (lähde: Museovirasto 9/2008)

Digitoinnit tehty seuraavien karttojen pohjalta:

- Itä-Uudenmaan liiton maakuntakaavakartta 12.11.2007.Itä-Uudenmaan liiton maakuntakaavaehdotuksen 23.10.2007 liitekartta 19. (Valtakunnallinen ja maakunnallinen kulttuuriympäristö)
- Uudenmaan liiton maakuntakaavan 8.11.2006 liitekartta 25 (Uudenmaan liiton inventoinnin mukaiset kulttuuriympäristöt)

Kartta 3.

Paikkatietoaineisto:

- rky1993.tab. (VAT-aluerajaus 1993, Museovirasto 8/2008).
- Vantaa_vanha_rakennuskulttuuri.TAB (Vantaan kiilan kohteet, lähde Vantaan kaupunkisuunnittelu, Anne Mäkynen 2/2008)
- IUML_kulttuurihistorialliset_pisteet.TAB (Itä-Uudenmaan kulttuurihistorialliset pistekohteet, lähde Itä-Uudenmaan liitto 2/2008)

Digitoinnit tehty seuraavien karttojen pohjalta:

- Sipoon rakennuskulttuuri ja kulttuuriympäristö (kartta). Ark-

kitehtitoimisto Lehto Peltonen Valkama Oy & Ympäristö-toimisto Oy. 25.1.2006.

Kartta 4.

Paikkatietoaineisto:

- museovirasto_mj_alueet.TAB (Liitosalueen data aluekohteet, lähde museovirasto 2/2008)
- museovirasto_mj_pisteet.TAB (Liitosalueen data pistekohteet, lähde museovirasto 2/2008)

Kartta 5.

Paikkatietoaineisto:

- IUML_kulttuurihistorialliset_pisteet.TAB (Itä-Uudenmaan kulttuurihistorialliset pistekohteet, lähde Itä-Uudenmaan liitto 2/2008)
- Vantaa_vanha_rakennuskulttuuri.TAB (Vantaan kiilan kohteet, lähde Vantaan kaupunkisuunnittelu, Anne Mäkynen 2/2008)

Digitoinnit tehty seuraavien karttojen pohjalta:

- Senaatin kartasto. Valmistumisaika 1873. Maanmittaushallituksen kartta-arkisto. KSV:n karttavaraisto.
- Geograf karta öfver Sibbo socken Helsinge härad och Nylandslän. Valmistusvuosi 1841. Maanmittaushallituksen kartta-arkisto. Kansallisarkiston digitaaliarkisto.
- Venäläinen topografikartta Östersundomin, Västersundomin ja Västerkullan alueesta. Valmistusvuosi 1911. Maanmittaushallituksen kartta-arkisto. KSV:n karttavaraisto.
- MMA Sipoo 7.Charta Vppå Gumböhle i Sibbo. Valmistumisaika 1698. Tekijä Samuel Brotherus. Kansallisarkisto.
- MMA Helsinki 56 a ja b. Helsingin pitäjän Länsisalmen kylää koskeva maanmittauskonsepti. Tekijä Samuel Brotherus Valmistusaika 1708. Kansallisarkisto.
- Pitäjänkartta 2043 07 Helsinki. Valmistusaika 1840-luku? Maanmittaushallituksen kartta-arkisto. Kansallisarkiston digitaaliarkisto.

Kartta 6.

Paikkatietoaineisto:

- rky1993.tab. (VAT-aluerajaus 1993, Museovirasto 8/2008)
- Mustavuori.tab. (Ehdotus uusista VAT-aluerajoista 2008, Museovirasto 9/2008)
- museovirasto_mj_alueet.TAB (Liitosalueen data aluekohteet,

lähde museovirasto 2/2008)

- museovirasto_mj_pisteet.TAB (Liitosalueen data pistekohteet, lähde museovirasto 2/2008)
- IUML_kulttuurihistorialliset_pisteet.TAB (Itä-Uudenmaan kulttuurihistorialliset pistekohteet, lähde Itä-Uudenmaan liitto 2/2008)
- Vantaa_vanha rakennuskulttuuri.TAB (Vantaan kiilan kohteet, lähde Vantaan kaupunkisuunnittelu, Anne Mäkynen 2/2008)
- uusimaa_ostersundom_lp2.TAB (Toisen lausuntokierroksen ehdotus uusista VAT-alueajauksista, Museovirasto 8/2008)

Digitoinnit tehty seuraavien karttojen pohjalta:

- Itä-Uudenmaan liiton maakuntakaavakartta 12.11.2007.
- Uudenmaan liiton maakuntakaavan 8.11.2006 liitekartta 25 (Uudenmaan liiton inventoinnin mukaiset kulttuuriympäristöt)
- Sipoon rakennuskulttuuri ja kulttuuriympäristö (kartta). Arkkitehtitoimisto Lehto Peltonen Valkama Oy & Ympäristötoimisto Oy. 25.1.2006.

Kartta 7.

Paikkatietoaineisto:

- rky1993.tab. (VAT-alueajaus 1993, Museovirasto 8/2008)
- Mustavuori.tab. (Ehdotus uusista VAT-alueajauksista 2008, Museovirasto 9/2008)
- museovirasto_mj_alueet.TAB (Liitosalueen data aluekohteet, lähde museovirasto 2/2008)museovirasto_mj_pisteet.TAB (Liitosalueen data pistekohteet, lähde museovirasto 2/2008)
- IUML_kulttuurihistorialliset_pisteet.TAB (Itä-Uudenmaan kulttuurihistorialliset pistekohteet, lähde Itä-Uudenmaan liitto 2/2008)
- Vantaa_vanha rakennuskulttuuri.TAB (Vantaan kiilan kohteet, lähde Vantaan kaupunkisuunnittelu, Anne Mäkynen 2/2008)
- uusimaa_ostersundom_lp2.TAB (Toisen lausuntokierroksen ehdotus uusista VAT-alueajauksista, Museovirasto 8/2008)

Digitoinnit tehty seuraavien karttojen pohjalta:

- Itä-Uudenmaan liiton maakuntakaavakartta 12.11.2007.
- Uudenmaan liiton maakuntakaavan 8.11.2006 liitekartta 25 (Uudenmaan liiton inventoinnin mukaiset kulttuuriympäristöt)
- Sipoon rakennuskulttuuri ja kulttuuriympäristö (kartta). Arkkitehtitoimisto Lehto Peltonen Valkama Oy & Ympäristötoimisto Oy. 25.1.2006.

Kartta 8.

Paikkatietoaineisto:

- NaturaalueetLiitosalueella.TAB. (Mustavuoren lehto ja Östersundomin lintuvedet. Status 1998)
- NaturaalueetLiitosalueella50m.TAB (Suojavyöhyke, Mustavuoren lehto ja Östersundomin lintuvedet. Status 1998)
- rky1993.tab. (VAT-alueajaus 1993, Museovirasto 8/2008)
- Mustavuori.tab. (Ehdotus uusista VAT-alueajauksista 2008, Museovirasto 9/2008)
- museovirasto_mj_alueet.TAB (Liitosalueen data aluekohteet, lähde museovirasto 2/2008)
- museovirasto_mj_pisteet.TAB (Liitosalueen data pistekohteet, lähde museovirasto 2/2008)
- IUML_kulttuurihistorialliset_pisteet.TAB (Itä-Uudenmaan kulttuurihistorialliset pistekohteet, lähde Itä-Uudenmaan liitto 2/2008)
- Vantaa_vanha rakennuskulttuuri.TAB (Vantaan kiilan kohteet, lähde Vantaan kaupunkisuunnittelu, Anne Mäkynen 2/2008)
- uusimaa_ostersundom_lp2.TAB (Toisen lausuntokierroksen ehdotus uusista VAT-alueajauksista, Museovirasto 8/2008)

Digitoinnit tehty seuraavien karttojen pohjalta:

- Itä-Uudenmaan liiton maakuntakaavakartta 12.11.2007.
- Uudenmaan liiton maakuntakaavan 8.11.2006 liitekartta 25 (Uudenmaan liiton inventoinnin mukaiset kulttuuriympäristöt)
- Sipoon rakennuskulttuuri ja kulttuuriympäristö (kartta). Arkkitehtitoimisto Lehto Peltonen Valkama Oy & Ympäristötoimisto Oy. 25.1.2006.

Tekijät
Tuulia Puustinen

Nimike
LIITOSALUEEN RAKENNETTU KULTTUURIYMPÄRISTÖ

Sarjan nimike
Helsingin kaupunkisuunnitteluviraston yleissuunnitteluosaston selvityksiä 2008:3

Sarjanumero	2008:3	Julkaisu-aika	9.12.2008
Sivuja	72	Liitteitä	0
ISBN	978-952-223-309-7 (nid.) 978-952-223-310-3 (PDF)	ISSN	1458-9664
Kieli koko teos	FIN	Yhteenveto	FIN

Tiivistelmä

Selvitys kokoaa yhteen Helsinkiin 1.1.2009 liitettävän alueen rakennettua kulttuuriympäristöä koskevan materiaalin ja tekee kokonaistarkastelun aiheesta muun muassa karttojen avulla.

Liitosalueella on kaksi VAT-statusen omaavaa, valtakunnallisesti merkittävää rakennettua kulttuuriympäristöä, Östersundomin kulttuurimaisema ja Mustavuoren ensimmäisen maailmansodan aikainen puolustustukikohta. Östersundomin kulttuurimaisemassa erikseen mainitut kohteet ovat Östersundomin kartano, kirkko ja hautausmaa sekä Sakari Topeliuksen vanhuudenkoti Villa Björkudden. Museovirasto on parhailaan päivittämässä valtakunnallisesti merkittävien kulttuurihistoriallisten ympäristöjen kohdevalikoimaa ja aluerajauksia. Jos toisen lausuntokierroksen ehdotus uusista aluerajauksista toteutuu liitosalueen osalta, tulevat kulttuuriympäristöjen rajaukset muuttumaan jonkin verran.

Liitosalueella on lisäksi Itä-Uudenmaan ja Uudenmaan liiton merkittäviksi inventoimia kulttuurihistoriallisia ympäristöjä ja kohteita. Jo mainittujen lisäksi ne ovat Porvarinlahden kalkkilouhokset, Husön kartano, Björntorp, Sandbacka sekä vanhat kantatilat Mutars, Kusas ja Rödje-Fants.

Arkkitehtitoimisto Lehtonen Peltonen Valkama Oy sekä Ympäristötoimisto Oy inventoivat Sipoon kunnan rakennetun kulttuuriympäristön ja kulttuurimaiseman yleiskaavan tarpeita varten vuonna 2006. Liitosalueella on yhdeksän selvityksessä inventoitua ympäristöä ja yli 20 kohdetta. Vantaan kiilan alueella on yksi Vantaan vanhan rakennuskulttuurin kohde.

Liitosalueella on lisäksi lukuisia muinaismuistolain suojelemia muinaisjäänneksiä, kuten pronssikautisia hautaröykkiöitä, keskiaikaisia kylänpaikkoja sekä hylkyjä.

Asiasanat

RAKENNETTU KULTTUURIYMPÄRISTÖ, MUINAISJÄÄNNÖS, LIITOSALUE

Sarjassa aikaisemmin julkaistu:

2008:1 Loft-asumisen edellytykset
Helsingissä

2008:2 Ekotehokkuuden arviointi ja
lisääminen Helsingissä

ISSN 1458-9664

ISBN 978-952-223-309-7 (nid.)

ISBN 978-952-223-310-3 (PDF)

