



# Sipoonkorpi ja Östersundom

## Suunnittelun lähtökohdat

### LUONNOS

24.2.2011





## Sisällysluettelo

ESIPUHE .....	2
JOHDANTO.....	3
SIPOONKORVEN SYNTY .....	5
Esihistoriasta nykypäivään.....	5
Luonnonsuojelu alkaa.....	5
Valtion luonnonsuojelualueen perustaminen .....	8
Natura 2000 -verkostoon .....	8
RAJAUKSIA JA SUOJELUTAPOJA.....	9
Sipoonkorpityöryhmä I .....	9
Sipoonkorpityöryhmä II .....	9
Sipoonkorven virkistyskäytön kehittämis-hanke.....	9
Maakuntakaavatilanne .....	11
Yleiskaavatilanne .....	11
SIPOONKORVEN KANSALLISPUISTON PERUSTAMINEN.....	12
Useita aloitteita kansallispuiston perustamiseksi .....	12
Metsähallituksen selvitys ja kansallispuiston lakiesitys .....	13
Kansallispuiston vaikutukset .....	13
Kansallispuiston laajenemisen mahdollisuudet .....	14
Nykyinen virkistyskäyttö.....	17
Kokonaissuunnittelun tarve.....	17
LÄHTÖKOHDAT ÖSTERSUNDOMISSA .....	18
Rakennettu ympäristö .....	19
Nuukio-malli.....	19
ALUSTAVAT TAVOITTEET .....	20
Yhteistyö .....	20
Luonto.....	21
Virkistys.....	21
Rakennettavat alueet .....	22
Elinkeinot.....	22
Viherkäytävät.....	22
LOPUKSI .....	23
LÄHTEET.....	24

## ESIPUHE

Östersundomin kuntien yhteiseen osayleiskaavatyöhön sisältyy yleiskaavakartan ja selostuksen lisäksi selvityksiä ja erityisalojen suunnitelmia, joiden tarkoitus on kertoa laajemmin suunnitteluun vaikuttavista lähtökohdista, perusteista ja suunnittelufilosofiasta.

Sipoonkorpi on keskeinen tekijä Östersundomin maankäytön suunnittelussa, joten siihen liittyviä lähtökohtia, tavoitteita ja vaihtoehtoja on syytä pohtia tarkemmin. Tähän raporttiin on koottu Sipoonkorven syntyhistoriaa ja yhteenveto maankäytönsuunnittelun vaiheista osayleiskaavatyön taustaksi.

Sipoonkorpi on tärkeä osa Östersundomin tulevaa viheraluerakennetta. Viheraluerakenteen kokonaisuudessa tulee tutkittavaksi mm. yhteydet rannikon Natura 2000-alueilta Sipoonkorpeen, Natura 2000 -alueiden suhde tulevaan kaupunkirakenteeseen, viheralueiden luonne ja laajuus sekä alueen sisäiset viheryhteydet että yhteydet Sipoonkorven pohjoisosiin. Östersundomin kuntien yhteisen yleiskaavan luonnoksessa esitetään keskustelun pohjaksi yleispiirteinen ehdotus viheraluerakenteen hahmosta. Yleiskaavaluonnoksen selostuksessa kerrotaan tavoitteista koskien viher- ja virkistysalueiden luonnetta ja sisältöä. Yleiskaavoituksessa on tärkeintä määrittellä viheraluerakenteen yleiset periaatteet ja aluevaraukset riittävällä tarkkuudella. Viheralueiden erilaiset käyttötarkoitukset, toiminnat, hoitotaso ja suojelutaso määrittyvät tarkemman kaavoituksen kautta myöhemmin.

Sipoonkorven tarkkaa rajausta on vaikea määrittellä, koska se sisältää hyvin erilaisia alueita ja toimintoja. Tässä suunnittelun vaiheessa onkin parempi tarkastella Sipoonkorpea hieman laajemmin. Sipoonkorvella tarkoitetaan tässä Sipoonkorpityöryhmä II loppuraportissa käytettyä tarkastelualueen rajausta. Tarkasteluun on syytä lisätä myös alueet, jotka liittyvät Metsähallituksen selvitykseen Sipoonkorven kansallispuiston perustamisedellytyksistä.

Kansallispuiston perustaminen Sipoonkorven ydinalueille on vahva perusta alueen virkistyskäytön kehittämiseksi. Aikaisemmat Sipoonkorpi -työryhmät ovat käsitelleet alueen luonnonsuojelua ja luonnon virkistyskäyttöä. Alueliitoksen myötä uusi tarkastelu eteläosassa on tarpeen, koska Sipoonkorpeen kohdistuvat alueidenkäytölliset ja toiminnalliset paineet, tarpeet ja tavoitteet ovat muuttuneet. Yleiskaava-alue rajautuu Sipoonkorven alueen eteläosaan, mutta tarkastelussa on hyvä pitää mielessä Sipoonkorven laajempi kokonaisuus.

Sipoonkorven eteläreunan suunnittelun lähtökohtia ovat tähän raporttiin koonneet työryhmä, johon kuuluvat Oskari Orenius Uudenmaan liitosta, Antti Below ja Tiina Niikkonen Metsähallituksesta, Ilpo Huoman ja Brita Dahlqvist-Solin ELY-keskuksesta, Sirkku Huisko Sipoon kunnasta, Anne Mäkynen Vantaan kaupungilta, Stefan Fröberg Helsingin kaupungin Liikuntavirastosta, Raimo Parkarinen Helsingin kaupungin Ympäristökeskuksesta, Maija Mattila, Maria Isotupa ja Kaisa Yli-Jama Helsingin kaupungin Kaupunkisuunnitteluvirastosta. Työryhmän työskentely jatkuu yleiskaavatyön ohessa ja siinä määritellään jatkossa periaatteita suunnittelulle.

Tässä suunnittelun vaiheessa tunnistetaan eri näkökulmat, taustat ja lähtökohdat, joiden pohjalta Sipoonkorven eteläreunan rajausta, tilallista ja toiminnallista luonnetta voidaan hahmottaa.

## JOHDANTO

Östersundom on rannikkoseudulle tyypillistä monivivahteista viljeltyä pelto- ja purolaaksojen sekä metsäisten selänneiden rytmittämää maisemaa, joka muuttuu Porvoonväylän pohjoispuolella kallioiseksi ja jyrkkäpiirteiseksi metsäselänneeksi. Sipoonkorven maisemaa hallitsevat kallioiset lakimetsät ja jyrkkärinteiset painanteet.

Sipoonkorpi on kooltaan noin 5 000 - 6 000 hehtaarin kokoinen pienipiirteinen, topografialtaan hyvin vaihteleva ja rehevä metsäalue, jota Sotungin, Nikkilän, Hindsbyn ja Immersbyn maatalousvaltaiset kylät ympäröivät. Kylien pellot työntyvät osittain syvällekin Sipoonkorpeen samaten kuin peltojen ja maatalouskylien yhteyteen syntynyt paikoin verraten tiivis haja-asutus. Sipoonkorven maasto on kallioista. Kallioperä on hyvin rikkonaista, minkä takia alue on luonnonolosuhteiltaan erittäin monimuotoinen. Sipoonkorvesta löytyy monenlaisia metsätyyppejä ikimetsistä puronvarsilehtoihin, mutta myös soita ja kulttuurimaisemia. Järviä ja lampia on Sipoonkorvessa varsin vähän. Vaikeista maasto-olosuhteista ja suurista korkeuseroista johtuen Sipoonkorpi on säilynyt harvaanasuttuna

Sipoonkorven metsät ovat jo vuosisatoja olleet jatkuvassa, ajoittain ja paikoittain hyvinkin voimakkaassa metsätalouskäytössä. Ensimmäisen maailmansodan aikana erityisesti Hindsbyn metsissä tehtiin laajoja hakkuita Helsingin seudun ja Suomenlinnan linnoitustöiden yhteydessä. Kuitenkin erityisesti pohjoisosassa metsät ovat kehittyneet vanhoiksi, luonnontilaisen kaltaisiksi ja erämaisiksi. Alueella esiintyy Etelä-Suomen oloihin nähden huomattavan paljon harvinaisia ja uhanalaisia lajeja. Suurena yhtenäisenä metsäalueena Sipoonkorpi tarjoaa hyvät edellytykset metsän luontaisille uudistumis- ja kehitysprosesseille sekä verrattomat mahdollisuudet ulkoilulle ja retkeilylle. Sipoonkorven metsäalue on yksi harvoista laajana säilyneistä yhtenäisistä metsäalueista Uudellamaalla.

Sipoonkorpi sijoittuu Helsingin ja Vantaan kaupunkien sekä Sipoon kunnan alueelle. Tässä yhteydessä Sipoonkorveksi käsitetään tarkastelualue, jota käytettiin Itä-Uudenmaan liiton Sipoonkorven virkistyskäytön kehittäminen -hankkeessa vuonna 2006. Hankkeen yhteydessä tehdyssä Sipoonkorven luontoselvityksessä tarkastelualueena oli noin 7 200 hehtaarin laajuinen metsien ja viljelysmaiden muodostama alue. Tarkastelualue rajautuu olemassa oleviin tielinjauksiin ja on siten selkeä käsite. Tarkastelualueen sisällä yhtenäistä metsäaluetta arvioitiin olevan yli 4 600 hehtaaria, josta yksityiset maanomistajat ovat edelleen merkittävä omistajaryhmä. Metsähallituksen selvityksessä Sipoonkorven kansallispuiston perustamisedellytyksistä (2010) tarkastelualueella oli täydennetty Mustavuorenlehto ja Östersundomin lintuvedet Natura 2000 -kohteen alueilla.

Sipoonkorven ytimen muodostavat luonnonsuojelun kannalta arvokkaat Natura 2000 -alueet, jotka ovat pääosin jo valtion omistuksessa ja jotka sijaitsevat Vantaan kaupungin ja Sipoon kunnan alueilla. Valtio on hankkinut maita myös Natura 2000 -alueiden ulkopuolelta. Tällä hetkellä luonnonsuojelualueen kokonaisala on yli 1 700 hehtaaria ja Hallituksen Eduskunnalle tekemän lakiesityksen mukaan siitä muodostetaan kansallispuisto. Helsingin kaupunki on tähän mennessä edistänyt Sipoonkorven luonnonsuojelualueen muodostamista luovuttamalla vaihdoissa vuonna 1991 Hindsbyn alueen metsät n. 600 ha ja vuonna 2000 yhteensä n. 400 ha suuruiset Natura-alueet valtiolle. Vantaa on vaihtanut valtiolle 290 ha.

Uudenmaan lääninhallituksen asettama ns. Sipoonkorpi -työryhmä I teki vuonna 1993 (Uudenmaan lääninhallituksen julkaisusarja 1993:7) ehdotuksia luonnonsuojelua ja virkistyskäyttöä edistäviksi toimenpiteiksi 5 400 hehtaarin suuruiselle tarkastelualueelle. Työryhmä esitti yhdeksän

erillisalueen suojelua sekä Sipoonkorven säilyttämistä yhtenäisenä metsäalueena. Itä-Uudenmaan liiton asettama Sipoonkorpi-työryhmä II kartoitti vuonna 2004 runsaan 7000 hehtaarin laajuisella tarkastelualueella tapahtunutta kehitystä ja maankäyttöpaineita sekä määritteli osa-alueet, jotka se suositteli säilytettäväksi yhtenäisenä metsä- ja kulttuurimaisema-alueena. Työryhmän työn pohjalta ja sen jatkoksi on sittemmin alueella tehty sekä luontokartoituksia että virkistysreittien kehittämissuunnitelma.

Östersundomin alueliitoksen (2008) myötä Sipoonkorpea koskeva keskustelu on virinnyt taas aktiivisena. Julkiseen keskusteluun nousevat kysymykset Sipoonkorven rajauksesta ja suojelutavoista. Sipoonkorven kokonaisuuteen kohdistuu paljon muitakin tavoitteita kuin luonnonsuojelun edistämistä. Hallitus on tehnyt Eduskunnalle lakiesityksen kansallispuiston perustamisesta alkuvaiheessa valtion omistamille maille 1851 hehtaarin laajuisena. Kansallispuistostatus merkitsee Sipoonkorven kehittämisessä virkistyskäytön tehostamista sekä alueen käyttöä opetuskohteena ja luontoharrastamisen kohteena. Eri maankäyttömuotojen yhteensovittamista tulee pohtia sekä määrittellä lähivirkistysalueiden, ulkoilu- ja retkeilyalueiden, reittien sekä suojelualueiden suhdetta toisiinsa. Östersundomissa suunnittelu on alkanut ja yhteinen näkemys Sipoonkorven kehittämiseksi halutaan nyt muodostaa.



## SIPOONKORVEN SYNTY

### Esihistoriasta nykypäivään

Sipoonkorvessa on merkkejä ihmistoiminnasta jo esihistorialliselta ajalta, kuten kulkureitteihin, maanviljelykseen ja metsästyksen liittyviä muinaisjäännöksiä sekä sotahistoriaan liittyviä merkkejä. Alueelta löytyy asutushistoriallisia muinaisjäännöksiä kivikaudelta lähtien.

Ensimmäisen maailmansodan aikana tehtiin erityisesti Hindsbyn metsissä laajoja hakkuita Helsingin seudun ja Suomenlinnan linnoitustöiden yhteydessä. Töissä käytettiin kiinalaisia työläisiä, jotka myös asuivat alueella. Kaikkea metsää ei toki hakattu, mikä näkyy monipuolisen lahoppuujat-kumoa tarvitsevan kääpälajiston säilymisestä näihin päiviin. Puusto on mittaustietojen perusteella hyvinkin vaihtelevan ikäistä eli yhden vuoden vanhoista aina 150 vuotta vanhoihin.

Vaikeiden maasto-olosuhteiden takia laajempaa asutusta ei ole keskittynyt korpeen, lukuun ottamatta viime vuosikymmenten haja-asutusta sekä Landbon omakotialuetta. Tieverkosto on vielä 1800-luvulla kiertänyt Sipoonkorven reuna-alueita hajanaisesti, sillä pohjois-eteläsuuntaiset tielinjaukset ovat sijoittuneet Sipoonjoen laaksoon ja Sotunginlaaksoon. Landbosta Nikkilään kulkeva Knutersintie on linjattu Sipoonkorven halki vasta 1900 -luvulla.

### Luonnonsuojelu alkaa

Pääasiassa metsätalouskäytössä oleva Sipoonkorpi on otettu käyttöön ulkoilu- ja retkeilykohteena jokamiehen oikeudella. Erityisen suosittu alue on sienestys- ja marjastuskohteena. Metsästysseurat pitävät sitä metsästysmaana, suunnistajat järjestävät siellä kilpailuja ja jonkin verran on myös opastettuja reittejä mm. Vantaan Kuusijärven suunnalta. Sijainti maakuntaliittojen rajalla on mahdollisesti vaikuttanut siihen, ettei alueen kehittäminen ole ollut kovin suunnitelmallista ennen viime vuosikymmeniä.

Sipoonkorven arvo pääkaupunkiseudulle merkittävänä metsäluonnon suojelukokonaisuutena ja virkistysalueena on tuotu esiin useissa eri yhteyksissä. Kansallispuistokomitean mietintöön vuonna 1976 (Komiteanmietintö 1976:88) sisältyi Maa- ja metsätalousministeriön luonnonvarainhoitotoimistossa laadittu luonnonsuojelun kannalta merkittävimiksi luonnonsäästiöiksi soveltuvista alueista. Hindsbyn metsä mainitaan luettelossa.

Sipoonkorven ydinalueet ovat FINIBA -alueita eli kansallisesti tärkeitä lintualueita. Hanke arvokaimpien lintualueiden selvittämiseen perustettiin 1995 yhteistyössä Suomen Ympäristökeskuksen ja BirdLife Suomen kesken. Sipoonkorven FINIBA -alue käsittää 20,2 km<sup>2</sup>, josta suurin osa on myös Natura 2000-aluetta. Lintutieteellinen yhdistys Tringa kartoitti kesällä 2008 koko FINIBA -alueen tuloksenaan huomattava määrä metsälintulajeja. Sipoonkorpi on myös kääpälajistoltaan yksi merkittävimmistä kohteista Etelä-Suomessa. Alueelta tunnetaan noin 130 kääpälajia.

Pääkaupunkiseudun viherkehän osana Sipoonkorpi esiintyy Helsingin seutukaavaliiton periaate-tarkastelussa vuodelta 1975. Helsingin seudun vihervyöhyke koostuu tässä tarkastelussa Porkkalan niemestä, Nuuksion järviylängöstä, Metsäkylän-Ruotsinkylän metsäalueesta ja Sipoonkorvesta. Viherkehä on pääkaupunkiseutua kiertävä, erillisten suojelu- ja virkistysalueiden helminauha, joiden toiminnallinen yhteys pyritään ihmisten virkistyskäytön ja luonnon kannalta säilyttämään esim. kaavoituksen keinoin. Viherkehän ajatuksena lienee metropolin kasvun rajaaminen viher-

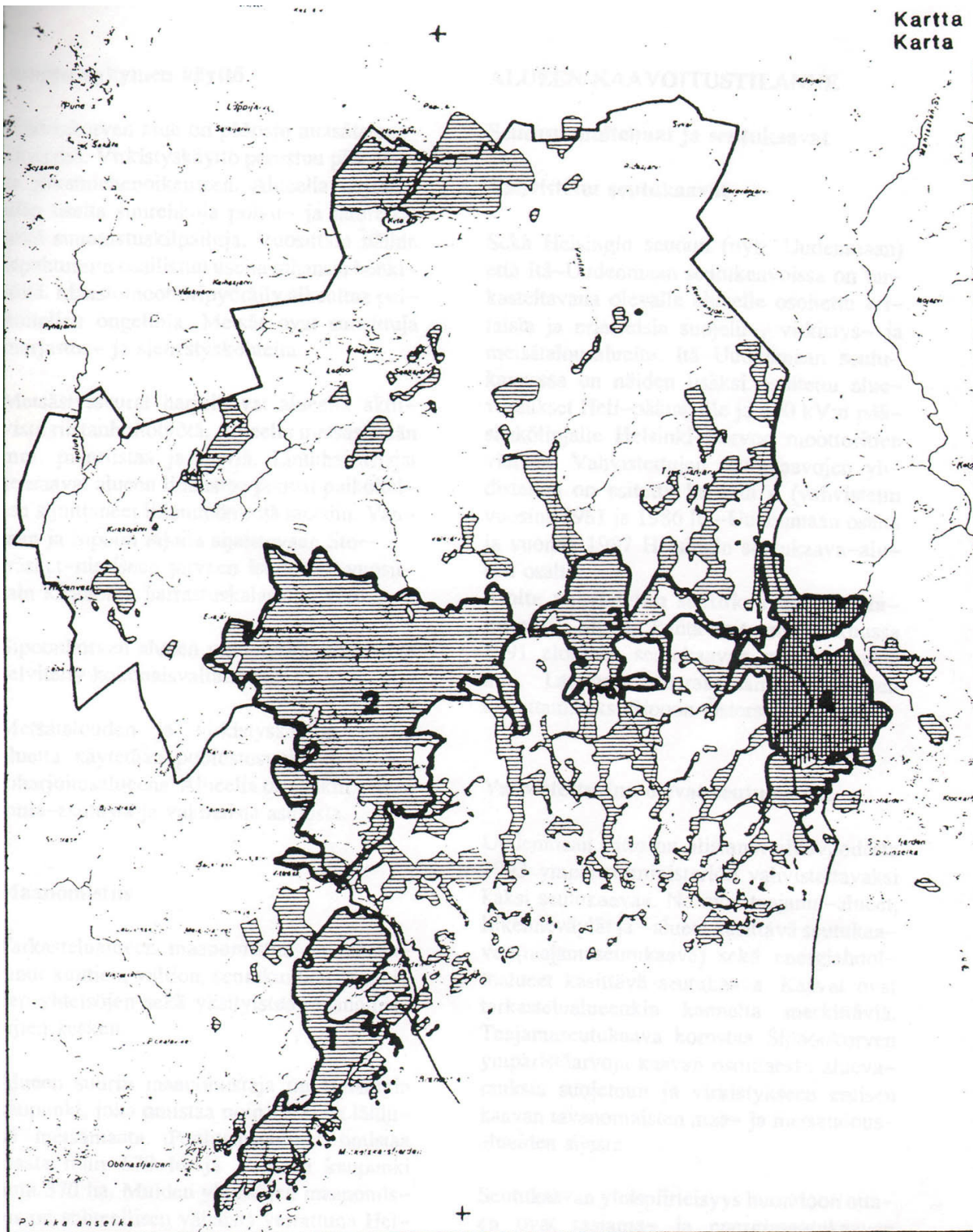
kehään siten, että sen sisäpuoli on kaupunkia ja ulkopuoli maaseutua. Viherkehä olisi ennen kaikkea maakuntakaavoituksessa määriteltävä tavoite ja maankäytön linjaus.


Uutta Google Maps satelliittikuvaa verratessa vuoden 1975 tarkasteluun viherkehästä voidaan huomata, että yhtenäiset metsäalueet ovat sieltä täältä supistuneet. Erityisesti pääradan ja lentokentän ympäristössä muutos on huomattavaa.

Sipoonkorven tarkastelun alueen rajaus on kuvassa pinkillä.







- Ulkoilu ja metsätalous 1975  
Helsingin seudun vihervyöhyke
- 1 = Porkkalan niemi
  - 2 = Nuuksion järviylänpö
  - 3 = Metsäkylän-Ruotsinkylän metsä-  
alue
  - 4 = Sipoon korpi
  -  esimerkkialue

## Valtion luonnonsuojelun perustaminen

Sipoonkorven alueella on valtion luonnonsuojelun alueita, yksityisiä luonnonsuojelun alueita ja kolme EU:n Natura 2000 -verkoston aluetta. Valtioneuvoston periaatepäätöksessä Etelä-Suomen metsien monimuotoisuuden toimintaohjelmassa 2008–2016 korostetaan luonnonsuojelun alueverkoston yhtenäisyyden ja kytkeytyneisyyden tärkeyttä.

Valtio on hankkinut pääosan Sipoonkorven Natura-alueesta luonnonsuojelun alueen perustamista varten. Lisäksi on hankittu arvokkaimpia alueita Natura-alueen ulkopuolelta. Näistä sekä valtion ennestään Sipoonkorvessa omistamista muista alueista perustettiin Sipoonkorven luonnonsuojelun alue 1 469 hehtaarin suuruisena valtioneuvoston asetuksella 21.12.2006 (1381/2006). Myöhemmin alueita on hankittu lisää niin, että valtion luonnonsuojelun alueen koko on noin 1 811 hehtaaria.

## Natura 2000 -alueet

Sipoonkorven ja Sipoonjoen Natura 2000 – alueet sisältyivät Valtioneuvoston vuonna 1998 tekemään päätökseen ehdotuksesta Suomen Natura 2000 –verkostoksi, jonka Euroopan yhteisön komissio hyväksyi vuonna 2005.

Sipoonkorpi (FI0100066) on laajuudeltaan 1267 hehtaaria ja se koostuu kahdesta yli viidensadan hehtaarin osa-alueesta. Suojelu perustuu monimuotoiseen, uusmaalaisittain tyyppilliseen metsä- ja suoluontoon sekä vielä eheän luontokokonaisuuden säilymiseen pääkaupunkiseudun tuntumassa. Alueella suojellaan useita luontodirektiivin luontotyyppisiä (humuspitoiset lammet ja järvet, vuorten alapuoliset tasankojoet, alavat niitetyt niityt, vaihettumissuot ja rantasuot, fennoskandian lähteet ja lähdesuot, kasvipeitteiset silikaattikalliot, boreaaliset luonnonmetsät, boreaaliset lehdot, fennoskandian hakamaat ja kaskilaitumet, puustoiset suot) ja lajeja (liito-orava ja kirjoverkkoperhonen) sekä lintudirektiivin lajeja (harmaapäätikka, helmipöllö, huuhkaja, kehrääjä, mehiläishaukka, metso, palokärki, pikkulepinkäinen, pikkusieppo, pohjantikka, pyy, varpuspöllö ja viirupöllö). Natura-alueen suojelu toteutetaan perustamalla alueelle luonnonsuojelun lain mukainen suojelun alue, jolla turvataan Sipoonkorven säilyminen yhtenäisenä metsäalueena.

Sipoonjoki (FI0100086) Natura 2000 -kohde koostuu Sipoonjoen pääuomasta ja kahdeksasta sivujoesta. Alueessa on mukana vain vesialueita. Sipoonjokeen liittyy sekä biologisia että maisemallisia arvoja. Joen yläosan sivupurot ovat vielä hydrologialtaan varsin luonnontilaisia. Niissä elää alkuperäisiä purotaimenkantoja. Sipoonjoki on erityisen arvokas yhtenä vähistä Suomen puolella Suomenlahteen laskevista joista, jossa on jäljellä luontaisesti lisääntyvä alkuperäinen ja geneettisesti oman laatusensa meritaimenkanta. Tällaiset meritaimenkannat on luokiteltu Suomessa erittäin uhanalaisiksi. Erityisen tärkeä alue meritaimenen kannalta on sivupuro Byabäcken, joka on myös maisemallisesti merkittävä virratessaan Hindsbyn kulttuurimaiseman halki. Hindsbyssä Sipoonjoen Natura-alue sivuaa Sipoonkorven Natura -aluetta. Sipoonjoen laakso on luokiteltu maakunnallisesti arvokkaaksi maisema-alueeksi.

## **RAJAUKSIA JA SUOJELUTAPOJA**

Eri näkökulmia Sipoonkorven laajuuteen ja suojelutapaan taustoitetaan tässä luvussa tarkemmin.

### **Sipoonkorpityöryhmä I**

Uudenmaan lääninhallitus asetti Ympäristöministeriön esityksestä työryhmän selvittämään Sipoonkorven arvoa luonnonsuojelun ja luonnon virkistyskäytön kannalta. Työryhmän raportti valmistui alkuvuonna 1993 ja siitä pyydettiin lausunnot.

Sipoonkorven alueeksi määriteltiin raportissa noin 5400 ha laajuinen alue, joka rajautuu lännessä Sotungin laaksoon ja idässä Sipoonjokilaaksoon. Etelässä alue rajautuu Östersundomin kautta kulkevaan moottoritiehen ja pohjoisessa Nikkilän eteläpuolisiin, itä-länsi suuntaisiin peltomaisemiin. Tarkastelualueeseen ei kuulu Hindsbyn kylä eikä Vantaan puolella Nybyggetin asuinalue. Alueen pohjoisosassa sijaitsee asumaton 500 ha suuruinen Hindsbyn metsä, joka on pääosin puolustusministeriön omistuksessa.

### **Sipoonkorpityöryhmä II**

Itä-Uudenmaan liiton maakuntakaavoituksen yhteydessä ilmeni tarve kartoittaa Sipoonkorven alueeseen kohdistuvia käyttöpaineita. Maakuntahallitus perusti Sipoonkorpi II työryhmän. Työryhmän keskeisin tehtävä oli selvittää Sipoonkorpeen kohdistuvat alueidenkäytölliset ja toiminnalliset paineet, tarpeet ja tavoitteet ja esittää Sipoonkorven luonnon ja virkistyskäytön kannalta merkittävät toimenpiteet mukaan lukien viheryhteydet ja niiden säilyttämismahdollisuudet sekä elinkeinotoiminnan harjoittamisen puitteet ja metsätalouden ja metsäsuunnittelun mahdollisuudet edistää työryhmän esitysten mukaisten arvojen säilymistä.

Sipoonkorven raja on tarkentunut ensimmäisen mietinnön jälkeen niin, että Sipoonkorpityöryhmä II:n hyväksymän rajauksen pinta-ala on n. 7170 ha ja siihen sisältyy metsäalueiden lisäksi myös peltoja. Työryhmän tarkastelualueena on seuraavien teiden ja kuntarajan rajaama alue, joka on edellisen työryhmän karttarajausta laajempi: Porvoonväylä - Immersbyntie - Hindsbyntie – Brobölientie - Keravanväylä - Kuninkaantie - Jokivarrentie - Vanha Porvoontie - Sipoon kunnan raja. Vantaan kaupungin puolelta raja kulkee Sotungin kylän kautta Porvoonväylälle. Tarkastelun piiriin eivät kuitenkaan kuulu detaljikaavoilla asumiseen tai Sipoon kunnan haja-asutusalueiden osayleiskaavassa taajaan asumiseen osoitetut alueet.

Työryhmän loppuraportissa vuodelta 2004 todettiin Porvoon moottoritien pohjoispuolinen vyöhyke muutospainealueeksi, johon kohdentuu rakentamispaineita.

### **Sipoonkorven virkistyskäytön kehittäminen –hanke**

Sipoonkorven virkistyskäytön kehittäminen -hanke käynnistettiin Sipoonkorpityöryhmä II loppuraportin pohjalta 2005 osana Euroopan aluekehitysrahaston tukemaa Yhteinen ympäristö -hanketta Interreg III -ohjelmassa. Virkistyskäytön kehittämiseksi laadittiin ulkoilureittisuunnitelma ja luontoselvitys (Honkanen, 2007). Työtä olivat ohjaamassa virkamiehet Sipoon kunnasta, Vantaan ja Helsingin kaupungeista, Metsähallituksesta, Uudenmaan virkistysalueyhdistyksestä sekä Uudenmaan liitosta.

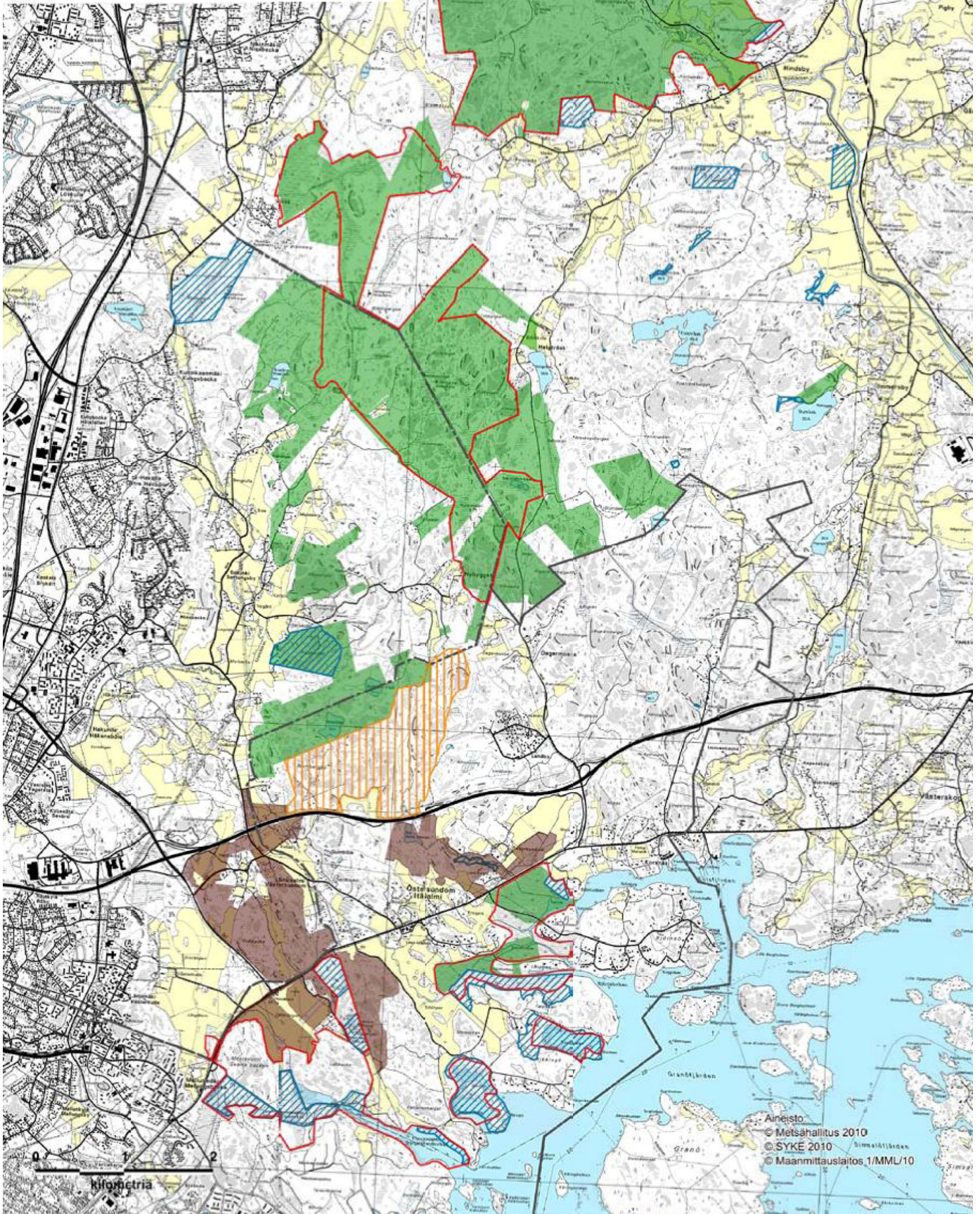
Jarmo Honkasen laatimassa raportissa Sipoonkorven ulkoilureittisuunnitelma ja luontoselvitys esitellään suunnitelma patikointi- ja hiihtoreiteiksi ja niihin liittyvistä muista ulkoilun rakenteista. Raporttiin on myös merkitty hyvin pyöräilyyn soveltuvia reittivaihtoehtoja, sekä ratsastusreittisuunnitelmien reittilinjaukset. Suunnitelman polut ja ladut kiertävät koko Sipoonkorven. Suunnitellut reitit ja polut sekä niihin liittyvät ulkoilun rakenteet sijaitsevat ns. nähtävyydellä. Ehdotettu syrjävyöhyke rajoittuu Natura 2000 -alueille ja reitit kulkevat sen ulkopuolella.

Sivun 11 kartta on vuoden 2010 suojelutilanne Sipoonkorvessa. (Metsähallituksen selvitys Sipoonkorven kansallispuiston perustamisedellytyksistä Metsähallituksen selvitys, asianro 381/625/2010). Kartassa on esitetty valtion luonnonsuojelualue, Natura 2000-verkoston alueet, yksityiset suojelualueet, merkittävät luonnonarvokohteet sekä ekologiset käytävät. Kartan laatimisen jälkeen arboretum Saario Puroniityntien päässä on perustettu yksityiseksi luonnonsuojelualueeksi.

Valtio on hankkinut pääosan Sipoonkorven Natura 2000 -alueesta luonnonsuojelualueen perustamista varten. Lisäksi on hankittu arvokkaimpia alueita Natura-alueen ulkopuolelta. Näistä sekä valtion ennestään Sipoonkorvessa omistamista muista alueista perustettiin Sipoonkorven luonnonsuojelualue 1 469 hehtaarin suuruisena valtioneuvoston asetuksella 21.12.2006 (1381/2006). Myöhemmin alueita on hankittu lisää niin, että valtion luonnonsuojelualueen koko on noin 1 811 hehtaaria, josta 8 hehtaaria on vesialueita.

SIPOONKORPI

- VALTIO (LUONNONSUOJELUUN VARATTU ALUE)
- YKSITYINEN LUONNONSUOJELUALUE
- NATURA 2000 -ALUE
- RAKENTAMATTOMANA SÄILYTETTÄVÄ EKOLOGINEN KÄYTÄVÄ
- MERKITTÄVIÄ LUONNONARVOJA
- KUNTARAJA



Aineisto:  
© Metsähallitus 2010  
© SYKE 2010  
© Maanmittauslaitos 1/MML/10

## Maakuntakaavatilanne

Voimassaolevat maakunta- ja yleiskaavat tukevat Sipoonkorven luonnonsuojelu- ja virkistyskäytötavoitteiden kehittämistä. Uudenmaan maakuntakaava vuodelta 2004 koskee Sipoonkorven Vantaan puoleista aluetta. Siinä Sipoonkorpi on osoitettu pääosin virkistys- ja luonnonsuojelu-alueiksi.

Ympäristöministeriö vahvisti Itä-Uudenmaan maakuntakaavan 15.2.2010 lukuun ottamatta Helsinkiin liitettyä aluetta. Sipoon kunnan puoleiset alueet Sipoonkorven tarkastelualueesta kuuluvat vahvistettuun Itä-Uudenmaan maakuntakaavaan, jossa ne on osoitettu pääasiassa luonnonsuojelualueiksi sekä maa- ja metsätalousvaltaisiksi alueiksi, joilla on erityistä ulkoilun ohjaamistarvetta. Maakuntakaavassa on esitetty myös viheryhteystarpeet.

Koska Itä-Uudenmaan vuonna 2007 hyväksytyä maakuntakaavaa ei ole vahvistettu Helsinkiin liitetyn alueen osalta, liitosalueella on voimassa Itä-Uudenmaan useassa eri vaiheessa valmistuneet seutukaavat sekä Itä-Uudenmaan 1. vaihemaakuntakaava. Kyseiset seutukaavat muuttuivat Maankäyttö- ja rakennuslain mukaisiksi maakuntakaavoiksi vuoden alusta 2010 (MRL 210 §). Niissä Landbo on osoitettu taajamatoimintojen alueeksi, Puroniityntie kyläalueeksi, metsäalueet retkeily- ja ulkoilualueiksi, maa- ja metsätalousalueeksi sekä maa- ja metsätalousalueiksi, joilla on ulkoilun ohjaamistarvetta tai ympäristöarvoja.

Maakuntakaavoja uudistetaan parhaillaan. Uudenmaan liitto ja Itä-Uudenmaan liitto yhdistyivät 1.1.2011 ja maakuntaliitot ovat laatineet yhdessä maakuntakaavan uudistustyön pohjaksi rakennemalleja vuoden 2010 aikana. Tavoitteena on, että maakuntakaavaluonnos on valmis vuonna 2011 ja maakuntavaltuusto päättää kaavan hyväksymisestä vuonna 2012.

## Yleiskaavatilanne

Vantaan kaupunkiin kuuluvien alueiden osalta Sipoonkorpi on vuonna 2007 hyväksytyssä yleiskaavassa osoitettu luonnonsuojelualueeksi, retkeily- ja ulkoilualueeksi, kyläalueeksi. Alueelle on lisäksi osoitettu joukko luonnon monimuotoisuuden kannalta erityisen tärkeitä alueita (luo) sekä ohjeellisia ulkoilu- ja ratsastusreittejä. Moottoritien eteläpuolelle Sipoonkorven metsistä merelle Mustavuoren–Porvarinlahden suojelualueelle johtaa viherkäytävä, joka muodostuu virkistys-, luonnonsuojelu-, maatalous- ja suojaviheralueista.

Sipoon yleiskaava on hyväksytty valtuustossa vuonna 2008 ilman Helsingin liitosaluetta. Sipoon yleiskaava ei ole oikeusvaikutteinen. Sipoon kunnan puolella Sipoonkorpi on osoitettu luonnonsuojelualueeksi sekä laajaksi yhtenäiseksi metsäalueeksi/metsätalousvaltaiseksi alueeksi, joka on ekologisen verkoston kannalta merkittävä. Lisäksi on osoitettu mm. arvokkaita geologisia muodostumia, viheryhteystarpeita ja maisemallisesti arvokasta aluetta (Hindsbyn–Sipoonjokilaakson kulttuurimaisemat) sekä kyläalueita.

Suurin osa Sipoonkorven tarkastelualueen maankäytöstä on siis jo yleiskaavatasolla määritelty. Sipoon kunnan alueella tarkastelualueesta on 4583 hehtaaria eli 64,5 % koko pinta-alasta. Vantaan kaupungin alueella 1374 hehtaaria eli 19,3 % ja Helsingin kaupungin alueella 1150 hehtaaria eli 16,2 %.

Vantaan ja Sipoon yleiskaavoissa luonnonsuojelualueita on yhteensä 1665 ha eli 23,4 % tarkastelualueesta. Natura 2000-alueita on Sipoonkorvessa yhteensä 1276 ha (588 ha + 688 ha). Kylämäi-

sen rakentamisen alueeksi on osoitettu yhteensä 455,5 hehtaaria (Sipoo 362 ha ja Vantaa 93,5 ha). Helsingin alueesta 198 hehtaaria on nykyisin rakennettuja tontteja. Rakentamiseen on siten osoitettu yhteensä 653,5 hehtaaria eli 9,2 % tarkastelualueesta. Vantaan ja Sipoon yleiskaavoissa maatalousalueeksi on osoitettu yhteensä 984 hehtaaria (Sipoo 820 ha, Vantaa 164 ha).

Yhtenäinen metsäalue vesistöineen on noin 4600 hehtaaria sisältäen myös pienialaisia peltoja ja pihapiirejä (noin 200 ha). Tätä aluetta koskevat hieman erisisältöiset yleiskaavamerkinnot. Sipoon yleiskaavassa merkintä MLY (laajat yhtenäiset metsäalueet/ metsätalousvaltainen alue, joka on laaja, yhtenäinen ja ekologisen verkoston kannalta merkittävä) sekä Vantaan yleiskaavassa merkintä VR (retkeily ja ulkoilualue).

## **SIPOONKORVEN KANSALLISPUISTON PERUSTAMINEN**

### **Useita aloitteita kansallispuiston perustamiseksi**

Eduskunnan sekä Helsingin ja Vantaan kaupunginvaltuustojen käsiteltäväksi on tullut lukuisia aloitteita ja kysymyksiä koskien Sipoonkorven kansallispuiston perustamista.

22.3.2006 Suomen Luonnonsuojeluliitto ry ja Natur och Miljö rf. tekivät ympäristöministeriölle aloitteen Sipoonkorven suojelemisesta kansallispuistona. Luonnonsuojelujärjestöjen esitys käsitti noin 2 700 hehtaarin laajuiset valtion ja kuntien omistamat alueet.

1.12.2006 kansanedustaja Heidi Hautala ja 25 muuta edustajaa eri puolueista tekevät lakialoitteen Sipoonkorven kansallispuiston perustamiseksi.

28.8.2006 valtuutettu Sirpa Pajusen ja 42 muun valtuutetun aloite kansallispuiston perustamiseksi Sipoonkorpeen.

5.3.2008 kansanedustaja Jacob Söderman ja yhdeksän muuta edustajaa eri puolueista tekevät lakialoitteen Sipoonkorven kansallispuiston perustamiseksi.

17.4.2008 Helsingin kaupunginvaltuutettu Outi Alanko-Kahiluoto ja 26 muuta valtuutettua allekirjoittivat valtuustoaloitteen, jossa esitetään Sipoonkorven suojelualueen laajentamista Helsingin Sipoonkorvessa sijaitsevilla mailla (Kvsto 30.1.2008, asia nro 20). Aloitteessa esitetään, että Helsinki käynnistää välittömästi neuvottelut Sipoonkorvessa omistamiensa 900 hehtaarin liittämistä Metsähallituksen luonnonsuojelualueen osaksi. Lisäksi esitetään, että käytännössä suojele voitaisiin tässä vaiheessa toteuttaa joko aluevaihdolla valtion kanssa tai perustamalla ko. alueista ns. yksityinen luonnonsuojelualue, joka jäisi kaupungin omistukseen.

11.12.2008 Helsingin kaupunkisuunnittelulautakunnan hyväksymien suunnitteluperiaatteiden mukaisesti Sipoonkorpea suunnitellaan alueen keskeisenä Nuuksion kaltaisena seudullisena retkeilykohteena. Sipoonkorven laajan yhtenäisen metsän eteläraja määritellään liitosalueen yleiskaavoituksen yhteydessä. Alueelta osoitetaan ekokäytäviä meren suuntaan.

29.4.2009 hyväksyttiin kaupunginvaltuustossa Helsingin kaupungin strategiaohjelma 2009–2012. Ohjelman mukaan Helsingin tavoitteena on Sipoonkorven kansallispuiston perustaminen. Selvitetään liitosalueen suunnittelun

yhteydessä, kuinka Sipoonkorven arvokkaat alueet suojellaan, Sipoonkorven metsämanner säilytetään yhtenäisenä ja riittävät ekologiset käytävät metsämantereen ja merenrannan välillä turvaan. Sipoonkorven kansallispuiston rajaukset tehdään kokonaissuunnittelun yhteydessä.

22.6.2009 (Kj/7,783§) Helsingin kaupunginhallitus kehottaa kaupunkisuunnitteluvirastoa selvittämään yhteistyössä ympäristökeskuksen kanssa osana toiminnan suunnittelua Sipoonkorven kansallispuiston perustamista, Sipoonkorven arvokkaiden alueiden suojelua, Sipoonkorven metsämantereen säilyttämistä yhtenäisenä ja riittävien ekologisten käytävien turvaamista metsämantereen ja merenrannan välillä sekä tekemään Sipoonkorven kansallispuiston rajaukset kokonaissuunnittelun yhteydessä. Helsingin tavoitteena on Sipoonkorven kansallispuiston perustaminen.

19.10.2009 Pääkaupunkiseudun Partiolaiset ry. esitti tekemässään julkilausumassa kansallispuiston perustamista Sipoonkorpeen ja alueen kehittämistä kestävästi virkistys- ja retkeilykäyttöön.

### **Metsähallituksen selvitys ja kansallispuiston lakiesitys**

Sipoonkorven kansallispuiston perustamisen edellytysten selvittäminen sisältyy Matti Vanhasen II hallituksen ohjelmaan. Ympäristöministeriö tilasi vuonna 2009 Metsähallitukselta tähän liittyen selvityksen. Kolme rajausvaihtoehtoa sisältänyt selvitys valmistui 18.2.2010 (Metsähallituksen selvitys, asianro 381/625/2010). Ministeriö pyysi selvityksestä lausunnot vuoden 2010 keväällä.

Selvitysalueeksi määriteltiin Sipoonkorpityöryhmä II:n rajaus lisättynä Mustavuorenlehdon ja Östersundomin lintuvesien Natura 2000 -alueilla.

Metsähallituksen selvityksen mukaan Sipoonkorven arvo luonto- ja kulttuurimaisema-alueena, nähtävyyden kohteena, opetuskäytössä ja suurta väestömäärää palvelevana luontovirkistyskohteena on niin suuri, että kansallispuiston perustamisedellytykset täyttyvät ja Sipoonkorvesta on tarkoituksenmukaista muodostaa kansallispuisto. Kansallispuiston perustamista puoltaa myös valtion suuri maanomistus alueella. Valtio on lisännyt maanomistustaan Sipoonkorven alueella voimakkaasti viime vuosikymmenen aikana. Valtion omistaman metsäalueen pinta-ala on kaksinkertaistunut ja suurin osa siitä on Natura 2000-alueita. Puolustusministeriön alueet on siirretty metsähallituksen hallintaan ja Hindsbyn metsäalue on varattu luonnonsuojelutarkoituksiin ja sisällytetty Natura 2000 -ohjelmaan.

27.10.2010 Valtioneuvosto teki Eduskunnalle lakiesityksen kansallispuiston perustamisesta. Esiityksessä ehdotetaan säädettäväksi laki Sipoonkorven kansallispuistosta. Sipoon kunnassa sekä Helsingin ja Vantaan kaupungeissa sijaitseville valtion omistamille alueille perustettaisiin nykyisen Sipoonkorven luonnonsuojelun alueen tilalle kansallispuisto. Kansallispuiston perustamisella suojeltaisiin metsien, kallioiden, soiden sekä perinneympäristöjen luonnehtimat alueet kasvavalla metropolialueella. Kansallispuiston alueet kuuluvat Natura 2000 -verkostoon ja osin valtakunnalliseen lehtojensuojeluohjelmaan. Puiston perustamisella toteutetaan kansallisten suojelutavoitteiden ohella myös Natura 2000 -alueiden suojelutavoitteita vastaavat suojelutoimenpiteet.

Perustettavan kansallispuiston pinta-ala olisi 1 851 hehtaaria. Kansallispuistoa on tarkoitus sen perustamisen jälkeen laajentaa Helsingin ja valtion välisin maanvaihdoin. Kansallispuiston lopullinen laajuus selvitetäisiin alueiden käytön suunnittelussa eriasteisilla kaavoilla.



## Kansallispuiston vaikutukset

Ehdotettu kansallispuisto on pääosin jo perustettua luonnonsuojelualuetta, joten se ei toisi merkittäviä uusia alueita suojelun piiriin. Kansallispuisto ei myöskään tuo lisävelvoitteita suojeluun, sillä Natura 2000 -verkoston osana sillä on jo suojelustatus. Kansallispuistoksi perustaminen tuo velvoitteita lähinnä ulkoilu- ja retkeilykäytön ohjaamiseen, sillä kansallispuiston vaatimuksena pidetään alueen merkitystä yleisenä luonnonnähtävyytenä tai muutoin luonnontuntemuksen lisäämisen tai yleisen luonnonharrastuksen kannalta.

Lakiesityksessä arvioitiin taloudellisia vaikutuksia, organisaatio- ja henkilöstövaikutuksia, ympäristövaikutuksia sekä muita yhteiskunnallisia vaikutuksia. Maanhankinnasta valtiolle kansallispuiston laajentamiseksi ja eheyttämiseksi aiheutuu kustannuksia samoin kuin sen hoidosta ja käytöstä. Metsähallituksen arvion mukaan Sipoonkorven kansallispuiston käytöstä ja kehittämisestä aiheutuisi runsaan 400 000 euron vuotuiset kustannukset puiston perustamista seuraavana viiden vuoden investointiajanjaksona. Hoidon ja käytön suunnittelun sekä sen toteuttamiseen liittyvien toimenpiteiden arvioidaan merkitsevän vuositasolla noin 2,5 henkilötyövuoden lisäpanostusta. Kansallispuiston perustamisella katsotaan olevan tärkeä merkitys metropolialueen huomattavan arvokkaan metsä- ja kallioalueen suojelun sekä käytön järjestämisen ja kehittämisen kannalta.

## Kansallispuiston laajentumisen mahdollisuudet

Kansallispuisto on vahva identiteettitekijä, joten se kohottaa monin tavoin alueen arvostusta. Kansallispuistoa on ehdotettu laajimmassakin vaihtoehdossa perustettavaksi jo ennestään luonnonsuojelun keinoin rauhoitetuille alueille. Kansallispuisto-hanke ei siis muuta alueiden suojelutatusta, joka on jo määritelty Natura 2000 -alueiksi ja luonnonsuojelualueiksi perustamalla. Kansallispuistokäsitteeseen liittyy olennaisesti virkistyskäyttö ja toiminnallinen näkökulma luonnon kokemiseen, oppimiseen ja havainnointiin. Koko Itä-Helsingille kansallispuisto on merkittävä lisäarvo.

Helsingin kaupungin antamassa lausunnossa lakiesityksestä todettiin, että Sipoonkorvessa liitosalueen ulkopuolella sijaitsevien Helsingin kaupungille kuuluvien maa-alueiden liittäminen suojelun piiriin on kannatettavaa, kun ne täydentävät jo olemassa olevia suojelualueita. Rakennusviraston laatiman luonnonhoitosuunnitelman mukaisesti luonnonsuojelualueeseen voisi liittää vielä yhteensä noin 160 hehtaarin alueet, jotka sijaitsevat liitosalueen ulkopuolella. Alueet rajautuvat valtion omistamiin luonnonsuojelualueisiin. Helsingin kaupungilla on Östersundomin yleiskaava-alueen pohjoispuolella 421 hehtaaria maanomistuksia, jotka täydentävät ja yhtenäistävät alkuvaiheen kansallispuistoa. Helsingin kiinteistövirasto vastaa maanomistuspolitiikasta ja neuvotteluista valtion kanssa ja puoltaa omassa lausunnossaan neuvottelujen käynnistämistä. Lisäksi Helsingin kaupunki omistaa metsäalueita, jotka sijoittuvat yleiskaava-alueelle Porvoon moottoritien pohjoispuolelle. Näiden alueiden maankäyttö ratkaistaan pääpiirteissään Östersundomin kuntien yhteisessä yleiskaavassa eikä vaihtaminen valtiolle ole siis ajankohtaista.

Valtion taholta on oltu kiinnostuneita niistä alueista, jotka parhaiten tukevat luonnonsuojelualueen yhtenäisyyttä ja luonnonsuojeluarvoa sekä toteuttavat EU:n elinympäristödirektiivin säännöksiä. Luonnonsuojelulain mukaan kansallispuisto voidaan perustaa vain valtion omistamalle alueelle, mutta luonnonsuojelulain 22§ mukaisesti kansallispuistoon liittyvä, muun julkisoikeudellisen yhteisön kuin valtion omistama alue voidaan liittää kansallispuistoon. Kansallispuiston pinta-alan on oltava vähintään 1000 hehtaaria, joten edellytykset siltä osin täyttyvät jo nyt. Maanvaihtojen aikataulu ja laajuus selvinnevät vuoden 2011 kuluessa.

Vantaan kaupunki on lausunnoissaan Metsähallituksen selvityksestä sekä lakiesityksestä suhtautunut myönteisesti kansallispuiston perustamiseen ja myös myöhempään laajentamiseen. Kansallispuiston laajeneminen etelään ja ekologisten yhteyksien sijoittuminen ja laajuus merenrannan ja metsäalueen välillä ratkaistaan kuntien yhteisessä yleiskaavassa.

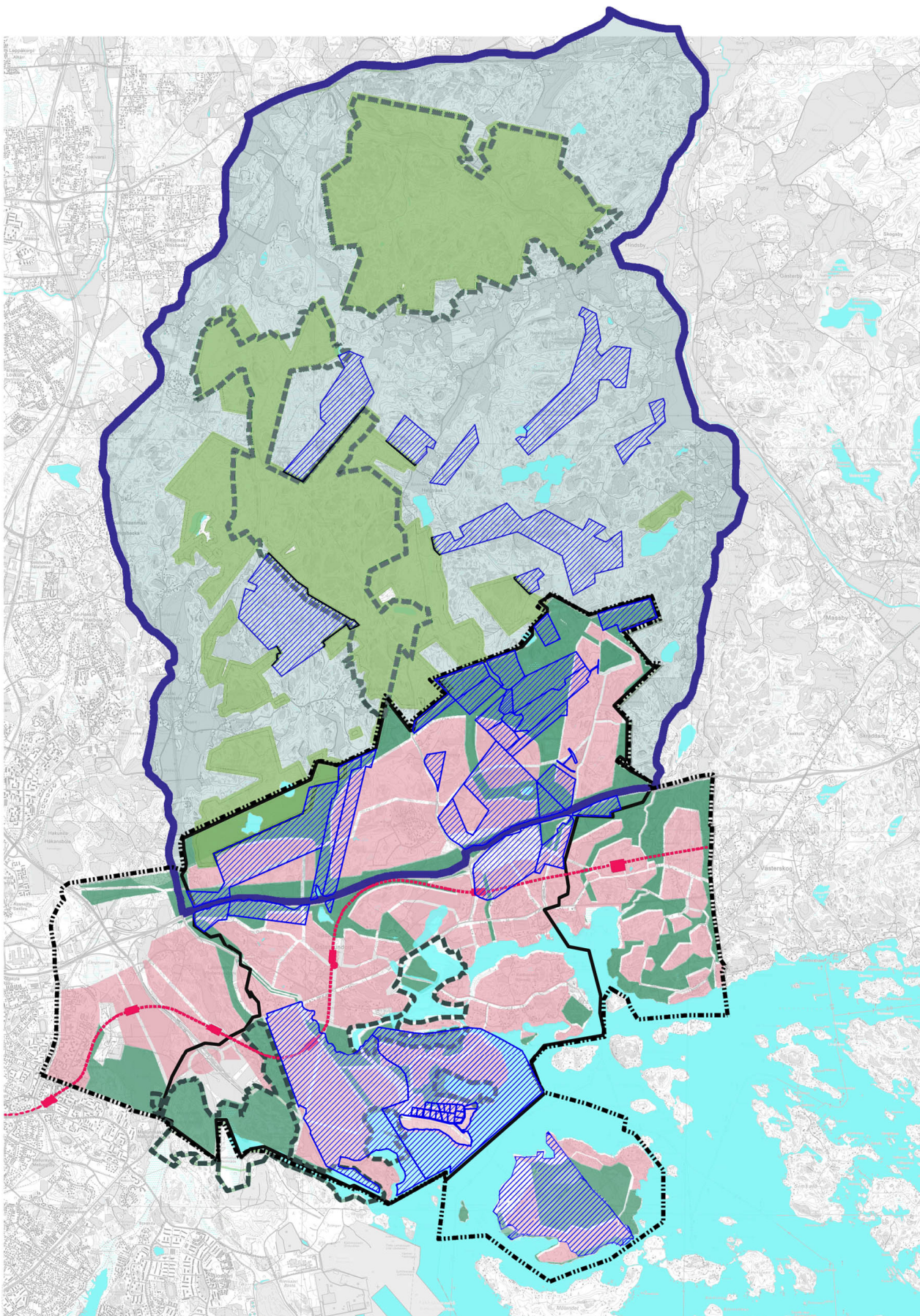
Metsähallitus aloittaa tänä vuonna Sipoonkorven hoito- ja käyttösuunnitelman laatimisen ja samalla osallistetaan alueen keskeiset sidosryhmät. Hoito- ja käyttösuunnitelmassa sovitetaan yhteen eri toimijoiden tarpeet ja tavoitteet sekä määritellään alueen luonnonhoito- ja ennallistamistarpeet. Samalla pohditaan millaisia retkeilyrakenteita ja luontomatkailun palveluita alueelle kehitetään. Metsähallituksen mukaan tarkoitus ei ole tehdä toista Nuuksiota vaan Sipoonkorpi haluttaisiin säilyttää erämaisempänä. Kansallispuiston laajuus ja luonne tulevat tarkentumaan pitkällä aikavälillä. Voiko kansallispuistoon sijoittaa uusia toimintoja? Joudutaanko tekemään arvovalintoja virkistyskäytön ja luonnonsuojelun välillä? Onko kansallispuiston rooli erilainen pääkaupunkiseudun kyljessä kuin erämaassa? Mitä ovat Sipoonkorven kansalliset arvot, joita alueen jatkokehittämisessä halutaan säilyttää tai korostaa? Nämä ovat valintoja ja linjauksia, joista varmasti on monia näkemyksiä.

Tähän tavoitteeseen sopisi, että luonnon ydinalueen ympärillä säilytettäisiin aktiiviselle virkistystoiminnoille varattu reunavyöhyke. Sipoonkorven virkistyskäytön kehittäminen -hankkeessa laaditun ulkoilureittisuunnitelman keskeisenä tavoitteena on ohjata virkistyskäyttöä siten, että arvokkaimmat alueet säästyisivät kulutukselta. Suunnitelman toteuttaminen vähentää lisääntyvän kulutuksen haittoja, kun liikkuminen ohjataan merkityille reiteille. Matkailu- ja virkistystoimintojen keskittyminen hyvien kulkuyhteyksien varrelle Sipoonkorven reuna-alueelle vähentäisi käyttöpainetta Sipoonkorven ydinalueilla. Kun suunnittelun lähtökohtana on vyöhykkeisyys ja toimintojen ja maankäyttömuotojen sijoittaminen sopivasti, voidaan kaavamerkinnot ja suojelutavat määritellä sen mukaan.

Helsingin kaupungin tavoitteet ovat pitkälti samansuuntaiset kuin kansallispuiston perustamisen tavoitteet. Helsingin kaupunki on hyväksynyt Helsingin luonnon monimuotoisuuden turvaamisen toimintaohjelman (LUMO-ohjelman) vuosille 2008 -2017 sekä Luonnonhoidon linjauksen. Lumo-ohjelma muodostaa yhdessä luonnonhoidon linjauksen ja luonnonsuojeluohjelman kanssa kokonaisuuden, jossa määritellään Helsingin luonnon suojelun, hoidon ja käytön periaatteet.

Helsingin kaupunginhallitus hyväksyi Helsingin luonnon monimuotoisuuden turvaamisen toimintaohjelman päätavoitteet 8.2.2010. Ensimmäinen kuudesta päätavoitteesta on, että ekologinen verkosto ja siihen sisältyvät arvokkaan luonnon ydinalueet turvataan sekä Helsingissä että koko pääkaupunkiseudulla. Tavoitteena on vahvistaa ekologisia yhteyksiä ja merkitä ne kaavoihin luonnon monimuotoisuuden kannalta arvokkaiksi luo -alueiksi. Lisäksi tavoitteena on turvata metsäalueiden verkosto ja toimia aktiivisesti pääkaupunkiseudun niittyverkoston kehittämiseksi. Helsingin kaupungin luonnonhoidon linjauksessa (2007) otetaan kantaa myös Helsingin kaupungin muissa kunnissa omistamien alueiden hoitoon ja käyttöön. Helsingin kaupunki omistaa rajojensa ulkopuolella maata yhteensä 7380 hehtaaria kaikkiaan 19 eri kunnassa. Valtaosa pinta-alasta on metsää. Sipoonkorvessa Helsinki omisti vuonna 2007 maata 1100 hehtaaria. Helsinki on hoitanut muissa kunnissa sijaitsevia metsäalueitaan 10 -vuotiskausiksi laadittujen metsäsuunnitelmien pohjalta. Sipoonkorven suunnittelu käynnistyi vuonna 2006. Luonnonhoidon linjauksessa tavoitteet ovat moniarvoisia: sosiaaliset, esteettiset, ekologiset ja ekonomiset arvot otetaan tasapainoisesti huomioon.

Kuvassa on esitetty Östersundomin kuntien yhteisen yleiskaavaluonnoksen suhde Sipoonkorven tarkastelualueeseen. Tulevan kansallispuiston sisällä näkyvät Natura 2000 -alueet. Sinisellä viivituksella on esitetty Helsingin kaupungin maanomistus. Noin 421 hehtaaria Helsingin kaupungin omistamia maita täydentäisi hyvin tai melko hyvin kansallispuistoa.



## Nykyinen virkistyskäyttö

Metsähallitus toteutti kävijätutkimuksen huhti-lokakuussa 2009, jossa selvitettiin alueen kävijärakenne, kävijöiden harrastukset, käytön alueellinen ja ajallinen jakautuminen, kävijätyytyväisyys ja virkistyskävijöiden rahankäytön paikallistaloudelliset tulo- ja työllisyysvaikutukset. Kävijöitä oli valtion mailla noin 35 000, joista valtaosa saapui alueelle omalla autolla. Kävijät arvioivat palveluiden ja rakenteiden laadun olevan keskinkertaista tai melko huonoa. Polkujen ja muiden reittien määrään oltiin melko tyytyväisiä, mutta suurin osa kaipasi lisää merkittäviä reittejä, opasteita ja viitoituksia. Lisäksi erityisesti nuotiopaikkoja ja käymälöitä toivottiin lisää. Kävijöistä reilu puolet toivoo, että Sipoonkorpea kehitetään virkistysalueena ja sen palvelutarjontaa lisätään. Toisaalta osa pitää nykytilaa sopivana ja vastustaa esimerkiksi reittien, opasteiden ja rakenteiden lisäämistä. Ylipäätään kävijät toivoivat, että alueen erämainen luonne säilyisi kehittämisestä huolimatta. Sipoonkorven kansallispuistoa kannatti 73 % vastanneista.

Haastateltuja käyttäjäryhmiä olivat muun muassa ulkoilijat ja lenkkeilijät, marjastajat, sienestäjät, koiraharrastajat, ratsastajat, suunnistajat, pyöräilijät, partiolaiset ja kalastajat. Useiden lippukuntien partiolaiset Uudenmaan partiopiiristä retkeilevät Sipoonkorven alueella ja heidän tukikohtanaan on Genaträskin läheisyydessä sijaitseva maja. Ratsastajat puolestaan liikkuvat alueen hiekkateillä sekä metsäpolkuja pitkin. Storträskillä toimii kalastushoitokunta, joka vastaa kalastustoiminnasta ja kalojen istuttamisesta sekä järveä kiertävien pitkospuiden ja taukopaikan hoidosta. Suunnistajat eri seuroista käyttävät aluetta aktiivisesti. Jukolan viesti, maailman suurin suunnistuskilpailu, järjestettiin Sipoonkorvessa edellisen kerran vuonna 1995 ja tapahtuma tulian järjestämään uudelleen Sipoonkorvessa vuonna 2012.

## Kokonaissuunnittelun tarve

Ensimmäisen Sipoonkorpeityöryhmän mietinnön eri tahoille suunnatut toimenpiteet Sipoonkorven yhtenäisyyden säilyttämiseksi ovat osin toteutuneet maakuntakaavojen kautta. Suojelualueet ja rakentamattomina säilytettävät alueet ovat toteutuneet pääosin Vantaan ja Sipoon yleiskaavoituksen kautta. Sipoonkorven suojelu ja julkisen maanomistuksen lisääminen on tapahtunut asteittain. Nyt laadittavassa Östersundomin osayleiskaavassa viimeisenkin osuuden maankäyttö tulee määriteltävä yleiskaavallisella tasolla.

Virkistyskäytön kehittämisessä ei sen sijaan ole päästy tavoitteisiin. Virkistyskäytön ohjaaminen alueella vaatii minimissään polkujen ja reittien toteuttamisen. Suunnittelussa tarvitaan yhteistyötä kuntarajojen yli. Suunnittelussa ja toteuttamisessa ovat toimijoina ainakin Uudenmaan liitto, kunnat, valtio, Uudenmaan virkistysalueyhdistys sekä yksityiset maanomistajat. Kansallispuiston perustaminen Sipoonkorven ydinalueille korostaa valtion roolia virkistyskäytön rakenteiden toteuttamisessa. Metsähallitus tulee tekemään tulevan kansallispuiston alueelle hoito- ja käyttösuunnitelman, mikä onkin tärkeää kasvavan kävijämäärän takia. Nykyiset kävijät ovat selvityksen mukaan kokeneita retkeilijöitä, joista neljäsosa ei kaipaa virkistyspalvelurakenteita lisää. Kävijämäärien kasvaessa maaston kuluneisuus ja ympäristön roskaantuminen varmasti lisääntyy, ellei virkistyskäyttöä ohjata.

Itä-Uudenmaan liitto ja Uudenmaan liitto ovat olleet aloitteellisia Sipoonkorven kehittämisessä ja yhdistyneellä Maakuntaliitolla on käytössään erilaisia rahoitusinstrumentteja kehittämishankkeiden toteuttamiseksi. Sipoonkorven virkistyskäytön kehittäminen -projekti toteutettiin vuonna 2005 osana EU-rahoitettua yhteinen ympäristö -ohjelmaa.

Helsingin kaupungin Rakennusviraston katu- ja puisto-osastolla on laadittu Sipoossa ja Vantaalla oleville Helsingin omistamille alueille luonnonhoitosuunnitelma vuosiksi 2008–2017. Yleisten töiden lautakunta jätti sen pöydälle kokouksessaan 3.4.2008. Tätä suunnitelmaa tarkistetaan, kun kansallispuiston aluerajaus ja Helsingin osayleiskaavan aluerajaukset ovat selvillä. Suunnitelman tarkistus tehdään yhteistyössä Helsingin kaupungin muiden hallintokuntien ja luonnonhoidon työryhmän lisäksi myös Metsähallituksen, Sipoon kunnan ja Vantaan kaupungin kanssa. Suunnitelman laatimisen ohjeena on ollut yleisten töiden lautakunnan 10.1.2002 tekemä päätös, jonka mukaan Helsingin omistamia Sipoonkorven alueella sijaitsevia metsiä hoidetaan jatkossa ulkoilumetsien hoitotavoitteiden mukaisesti ja samalla hoitotoimenpiteitä pehmennetään luontoa ennallistavaan ja luonnon monimuotoisuutta lisäävään suuntaan.

Vantaan kaupungin omistama metsäala Sipoonkorven alueella on supistunut merkittävästi, kun valtaosa on vaihdettu valtiolle luonnonsuojelualueiksi. Jäljellä olevia metsiä hoidetaan Vantaan metsäsuunnitelman 2008 -2017 mukaisesti retkeily- ja ulkoilumetsinä luonnon monimuotoisuutta vaalien. Palokallion luonnonsuojelualueita hoidetaan rauhoitusmääräysten mukaisesti ja kaupungin tavoitteena on myös tämän alueen vaihtaminen valtiolle ja liittäminen tulevaan kansallispuistoon.

Sipoonkorven alueen yksityiset metsänomistajat tekivät vuonna 2008 aloitteen METSO Sipoonkorpi-yhteistoimintaryhmän – Samarbete i Storskogen muodostamisesta. Ympäristöministeriö hyväksyi aloitteen ja myönsi yhteistoimintaryhmälle rahoitusta elokuussa 2009. Kyseessä on metsäluonnon monimuotoisuuden yhteistoimintaverkostohanke, jonka päätavoitteena on kehittää reilun sadan maanomistajan ja yli 7000 hehtaarin aluetta yhteistoiminnan mallialueeksi, jossa harjoitetaan metsänhoitoa, maataloutta ja luonnonhoitoa sekä eriasteista suojelua hyvässä yhteisymmärryksessä.

Kuva Simo Karisalo



## LÄHTÖKOHDAT ÖSTERSUNDOMIN OSALTA

Östersundomin osayleiskaava-alueella sijaitsee noin 16 % koko Sipoonkorven tarkastelualueesta. Östersundomissa sijaitsevat Storträsk, Gumböleträsk ja Hältingträsk, jonka ympäristössä ovat Hältingbergetin komeat, puustoltaan luonnontilaiset ja arvokkaiksi luokitellut kallioalueet. Sipoonkorven Natura 2000 -alueet sekä tarkastelualueen arvokkaimmat luontoalueet, joihin sisältyy perinnemaisemia, lehtometsiä, kalliometsiä, vesistöjä ja maisemallisesti merkittäviä kohteita, sijaitsevat pääosin Östersundomin yleiskaava-alueen pohjoispuolella. Kuitenkin yksi arvokkaimmista alueista on Helsingin kaupungin omistamalla maalla Storträskin eteläpuolella. Purolaaksossa ja kallioalueilla esiintyy mm. kaksi maailmanlaajuisesti harvinaista lajia. Osayleiskaava-alueen rannikon puoleisella alueella on erittäin arvokkaita luontokohteita runsaastikin.

Helsinki ja Vantaa ovat aktiivisella maapolitiikallaan edesauttaneet Sipoonkorven kansallispuiston syntymahdollisuuksia. Sipoonkorven kansallispuistoa ollaan nyt perustamassa valtion omistamille maille, joista yli 60 % on vaihdettu valtiolle Helsingiltä. Vantaa on vaihtanut valtiolle 290 ha. Ehdotetusta kansallispuistosta noin 70 hehtaaria on Helsingin kaupungin alueella Östersundomin luoteisosassa. Kansallispuiston perustaminen on hyvä lähtökohta Sipoonkorven suunnitelmalliselle kehittämiselle koko pääkaupunkiseutua palvelevana luonto-, ulkoilu-, ja retkeilyalueena. Pirstoutuneiden maanomistusolojen takia alueella ei nykyisin ole kattavaa suunnitelmaa metsän käytöstä ja hoidosta. Metsää hoidetaan osittain luonnonhoidon ja virkistyskäytön näkökulmasta, osittain talousmetsänä.

Sipoonkorven laajan yhtenäisen metsän eteläraja määritellään Östersundomin yleiskaavoituksen yhteydessä. Alueella on monipuoliset ulkoilumaastot, mutta siellä ei vielä juurikaan ole merkittyä polkuverkostoa tai nuotiopaikkoja. Alueelle tullaan osoittamaan matkailu- ja virkistyspalveluja sekä hyvät kulkureitit ja opasteet.

Kansallispuiston lopullinen laajuus sekä Sipoonkorven – Östersundomin alueelle kaavaillun lisäasukasmäärän edellyttämät lähivirkistysalueet osoitetaan ennen kaikkea kuntien yhteisessä Östersundomin yleiskaavassa sekä käynnissä olevassa Uudenmaan 2. vaihekaavassa.

Kaavoituksen yhteydessä tulee selvitettäväksi myös kansallispuiston ja Östersundomin alueen Natura 2000 -alueiden ja suojelualueiden välisten ekologisten yhteyksien sijainti ja laajuus sekä kaavan vaikutukset Natura 2000-alueisiin.

Sipoonkorven alueella käy nykyisin noin 40 000 retkeilijää vuodessa. Kun tähän lisätään Östersundomin tulevien asukkaiden ulkoilu Sipoonkorvessa ja retkeilyalueen parempi saavutettavuus koko pääkaupunkiseudulta joukkoliikenteellä, tulevaisuudessa raideliikenteelläkin, on virkistyskäyttö huomattavasti vilkkaampaa ja vaatii ohjaamista. Virkistyspalveluiden kehittämiseen ja kävijöiden ohjaamiseen sekä Sipoonkorpeen kuulumattomien toimintojen rajoittamiseen täytyy keskittyä.

Ulkoilureittien ja retkeilyn palvelurakenteiden perustaminen sekä luonnonhoitosuunnitelmien laatiminen ja toteuttaminen Sipoonkorvessa on kunkin kunnan sekä valtion vastuulla omilla alueillaan. Tarkoitus on kuitenkin suunnitella Sipoonkorven kokonaisuutta yhteistyössä kuntien ja valtion kesken.

## Rakennettu ympäristö

Porvoon moottoritien pohjoispuolinen kaupunginosa, Ultuna, jakautuu kahteen osa-alueeseen: Landbohon ja Puroniittyn. Landbon nimi pohjautuu samannimiseen asuinalueeseen. Osa-alueella on asutusta myös Degermossantien varrella, ja hevostoimintaa löytyy Knutersintien varrelta aivan Vantaan rajan tuntumasta. Suurempi osa Landbonkin alueesta on kallioista metsää. Länsireunalla on lyhyehkö Rapuojantie, jossa on muutama kiinteistö. Landbon asuinalueen rakennuskanta muodostuu pääasiassa 1990- ja 2000-luvuilla rakennetuista omakotitaloista, ja siellä asuu suurin osa Ultunan asukkaista (n. 850 as.). Puroniitty (ruots. Bäckängen) on Helsingin itäisin ja samalla pohjoisin alue. Puroniityn alueen läpi kulkee Puroniityntie, joka varrella asuu n. 220 asukasta. Puroniityntie päättyy Sipoon raja-alueen koillisosassa. Puroniityssä on pientaloja, mutta suurin osa alueesta on rakentamatonta.

Porvoonväylä E18 erottaa toiminnallisesti ja maisemallisesti Ultunan muusta Östersundomista. Moottoritie noudattaa hyvin tarkasti maisema-alueiden rajaa: eteläpuoli on saaristomaisemaa-tyyppiä ja pohjoispuoli erämaaselännettä. Moottoriteliittymä (nro 54) Porvoonväylältä sijaitsee Landbon kohdalla. Liittymästä pääsee pohjois-eteläsuuntaista Knutersintietä pitkin Landbon ohi pohjoiseen Sipoon Hindsbyhyn ja Nikkilään. Porvoonväylän pohjoispuolella kulkeva sähkölinja, joka jatkaa Knutersintien kohdalla koilliseen Sipoonkorven suuntaan, on merkittävä rakenteellinen ja maisemallinen tekijä Ultunassa.

## Nuukio-malli

Nuukion metsäalueella on paljon yhtäläisyyksiä Sipoonkorven kanssa ja siksi Sipoonkorven kehittämisessä voidaan ottaa mallia Nuukiosta. Sipoonkorven tapaan Nuukion kansallispuistoalue ulottuu useiden kuntien alueelle. Kansallispuistoksi on perustettu aluksi epäyhtenäinen alue, jonka valtio omistaa. Myöhemmin alue on kuitenkin kasvanut yli kolminkertaiseksi pinta-alaltaan ja yhtenäistynyt. Nuukion alue sisältää kansallispuiston ja ulkoilu- ja virkistysalueita.

Nuukion tapaan kuntien ulkoilualueita tulee edelleen kehittää ulkoilu- ja retkeilypalveluiden alueina ja samalla luonnon ydinalueita suojaavina puskurialueina. Kokonaisuuden kannalta julkista maanomistusta pitäisi tulevaisuudessa edelleen lisätä vapaaehtoihin maanvaihtoihin perustuen. Nuukiossa Natura 2000 -alue kattaa hieman kansallispuistoa laajemman alueen ja tärkeimmät retkeilyreitit sijoittuvat juuri Natura-alueelle. Toisaalta kansallispuistoon kuuluu Naturan ulkopuolisia valtion alueita.

Metsähallitus käyttää Nuukion kansallispuistossa vyöhykejakoja, jossa alue on jaettu syrjäosaan ja nähtävyyksosaan. Vyöhykejaon mukaisesti ulkoilun rakenteet sijoitetaan nähtävyyksosalle, kun syrjäosalle ei merkitä edes polkuja. Samaa vyöhykejattelua voidaan periaatteessa soveltaa Sipoonkorvessa, jolloin vyöhykkeiden sijainti määritellään tulevan hoito- ja käyttösuunnitelman yhteydessä.

Nuukion kansallispuiston kaltainen virkistyskäyttö on melko edullista toteuttaa. Opasteet, kalusteet ja varusteet, ulkoilureitit, patikointireitit, hiihto- ja ratsastusreitit, pitkospuut ym. ovat kevyillä toimenpiteillä toteutettavia.

## ALUSTAVAT TAVOITTEET

Östersundomin kuntien yhteisen yleiskaavan luonnoksessa on esitetty joitakin tavoitteita ja ratkaisuja Sipoonkorven alueeseen liittyen. Tässä raportissa nostetaan esille alustavina tavoitteina huomioita, joita kaavatyön edetessä tulisi pohtia ja punnita.

### Yhteistyö

Viimeisen 20 vuoden aikana on Sipoonkorpityöryhmien järjestämän yhteistyöprosessin tuloksena sekä Sipoonkorpea koskevien raporttien, selvitysten, kaavojen, lausuntojen ja poliittisten kannottojen seurauksena syntynyt poikkeuksellisen laaja yksimielisyys Sipoonkorven säilyttämisestä ja suojelusta laajana yhtenäisenä luonto- ja virkistysalueena pääkaupunkiseudun kainalossa. Yksimielisyys Sipoonkorven merkittävydestä vallitsee maakuntaliittojen, kunnan, kaupungin, valtion viranomaisten sekä vapaaehtoisten yhdistysten, maanomistajien ja kansalaisjärjestöjen kesken.

Jotta alueen kehittäminen saadaan käyntiin, tarvitaan yhteinen suunnitelma, sen toteuttamisen toimenpiteiden määrittely ja vaiheistaminen sekä selkeät vastuualueet. Vastuujaolle periaatteena on, että kunnat vastaavat virkistysalueiden hoidosta omilla alueillaan. Kansallispuiston perustaminen tuo valtion mukaan ja sen vastuualueena on kansallispuiston alue. Kehittämishanke on konkreettinen työkalu tavoitteiden saattamiseksi käytäntöön. Julkista rahoitusta voidaan kanavoida hankkeeseen eri tahoilta edellyttäen, että hanke toimii yhteisesti sovittujen suunnitelmien ja sopimusten mukaisesti.

Yleiskaavatyön tavoitteena on määritellä rakentamiskäyttöön varattavat alueet sekä viheralueiksi varattavat alueet Östersundomissa. Sipoonkorven kehittämisen kannalta on hyvä, että viheraluerakenteelle muodostuu selkeä hahmo ja laajuus, joka estää sen nakertamisen muuhun maankäyttöön. Viheralueiksi määriteltyjä alueita voidaan heti alkaa suunnitella osana Sipoonkorven kokonaisuutta.

Sipoonkorpityöryhmien 1&2 asettamat tavoitteet ovat pohjana yleiskaavatyölle. Tavoitteita täydennetään uuden kaupunkirakenteen ja siitä aiheutuvan vilkkaamman virkistyskäytön osalta. Tavoitteena on muodostaa Sipoonkorvesta tunnettu ja arvostettu luontokeidas lähelle tiivistä kaupunkirakennetta, jolloin mahdollisimman monella pääkaupunkiseudun asukkaalla ja matkailijalla on helppo päästä virkistäytymään sinne.

### Luonto

Metsäalueen yhtenäisyys, luontoarvojen ja luonnon monimuotoisuuden säilyminen ovat tärkeimpiä syitä Natura 2000 -alueiden ja luonnonsuojelualueiden perustamiselle Sipoonkorpeen, joten näitä tavoitteita noudatetaan myös Östersundomin alueella. Vanhat ja luonnontilaiset metsät ovat monimuotoisimpia, mutta niiden kehittyminen vie aikansa. Metsiä ennallistamalla luonnontilaan ja muuten hoitamalla voidaan nyt vaikuttaa siihen, miten metsien monimuotoisuus kehittyy tulevien vuosikymmenten ja vuosisatojen aikana. Metsänhoidossa aikaperspektiivi on huomattavan pitkä. Hoitotoimenpiteiden ja suojelun, mutta toisaalta myös rakentamisen tuloksena muuntuvia luonnonarvoja seurataan. Luonnonarvojen ja uhanalaisten eliöiden esiintymistä alueella selvitetään.

Uusia luonnonsuojelualueita perustetaan, mikäli niille tulee tarvetta. Esimerkiksi Puroniityntien päässä sijaitseva yksityinen arboretum on perustettu luonnonsuojelualueeksi. Alueen hoidon



suunnittelu on vielä kesken, mutta arboretumissa on potentiaalia kehittyä hyvinkin mielenkiintoiseksi nähtävyydeksi.

## **Virkistys**

Sipoonkorpea tulee tarkastella osana yleiskaava-alueen viheraluejärjestelmää. Keskeiset viheralueet Porvoon moottoritien eteläpuolella ovat kaupunkipuistoja, lähivirkistykseen ja liikuntaan varattuja aktiivisen kaupunkielämään kuuluvia viheralueita sekä rannikon Natura-alueita. Toiminnan intensiteetti vähenee siirryttäessä kohti kaava-alueen pohjoisreunaa. Ultunan metsäiset ulkoilualueet ovat toiminnallisesti osa Sipoonkorven kokonaisuutta. Rakenne on vyöhykkeinen siten, että Sipoonkorven kansallispuistoa ympäröivät Sipoonkorpeen kuuluvat ulkoilu- ja retkeilyalueet. Portteja Sipoonkorpeen tulee olla useita. Raidejoukkoliikenteellä saavutettava laaja metsäalue ja kansallispuisto on pääkaupunkiseudulle huomattava asia virkistykseen ja matkailunkin kannalta.

Sipoonkorpi palvelee pääkaupunkiseudun asukkaita lähivirkistysalueena ja retkeilykohteena. Alueella on hyvät edellytykset omaehtoiselle liikkumiselle, retkeilylle ja luontoharrastamiselle. Virkistykseen tukikohdat sijaitsevat Sipoonkorven reunavyöhykkeellä, jossa ne ovat helposti saavutettavissa ja niihin on järjestetty ajoyhteys ja pysäköintipaikkoja. Luonnonarvoiltaan herkimpiä alueet jäävät näin kevyemmälle käytölle ja luonnonarvot siellä säilyvät rauhassa. Virkistyskäyttöä on mm. suunnistus, ratsastus, partiotoiminta, hiihto, luonnon tarkkailu, marjastus ja sienestys. Alueelle toteutetaan hiihto-, patikointi- ja ratsastusreitit. Ladut ja esteettömät reitit vaativat riittävän leveät tilavaraukset ja myös valaistuja osuuksia. Syrjäseuduille tunnusomaiset toiminnot, kuten metsästyminen, puolustusvoimien harjoitukset, avohakkuut, maastomoottoripyöräily eivät kuulu virkistysalueen luonteeseen.

Sipoonkorven reunavyöhyke on ihanteellinen sijainti hevostoiminnalle, koska turvalliset ratsastusreitit voidaan ohjata Sipoonkorven metsäalueille eikä vaarallisia tien ylityksiä aiheudu.

Sipoonkorven ulkoilu- ja retkeilyalue ja kansallispuisto ovat helposti saavutettavia ja ne tarjoavat houkuttelevia reittejä taukopaikkoineen, kauniita maisemia, luontoelämyksiä ja hiljaisuutta. Luontomatkailu tarvitsee opastuskeskuksen ja tukikohdan, joka voisi toimia myös näyttelytilana. Hyvä sijainti opastuskeskukselle olisi Landbon pohjoispuolella, jonne voidaan järjestää ajoyhteys ja pysäköintipaikkoja Landbon pohjoispuolelta kulkevan yhdystien kautta. Myös Hältingträsketin ympäristö on kallioperältään erityinen ja retkeilyn kannalta erityisen hieno.

## **Rakennettavat alueet**

Pienipiirteisestä maastosta johtuen kaupunkitila poikkeaa moottoritien eteläpuoleisista alueista ja asettaa rakentamiselle haasteita. Jyrkät kalliit, tuuheat metsät, suot ja purot muodostavat omat lähtökohtansa suunnittelulle. Näin erikoisessa maastossa on luontevaa keskittää rakentaminen kovalle maapohjalle mäkien laelle ja jättää alavimmat paikat, solat, laaksot ja suot, viher yhteyksiksi ja -alueiksi. Kaupunkikuvassa tämä tarkoittaa lukuisia siltoja, kun osa-alueita yhdistävät pääkadut ja poikittaiset virkistysreitit ylittävät laaksot ja niissä kulkevat viherkäytävät.

Ultunan asutuksen vetovoimatekijäksi nousee luonnollisesti Sipoonkorpi, ja korven läheisyys on merkittävä lisäarvo asumiselle. Mikäli Sipoonkorven toiminta edellyttää jonkinlaisen luontokeskuksen, opastuskeskuksen tai kuntien yhteisen luontokoulun rakentamista, on sille varmasti löydettävissä hyvä sijainti Ultunasta.

Ultunan eteläreunasta on varattu suuri kaistale Porvoonväylän tuntumasta 400 kV:n voimajohdolle, 110 kV:n voimajohdolle ja Heli-ratavaraukselle. 400 kV:n linja kääntyy Landbon liittymästä koilliseen Sipoonkorven halki. Yhdessä Porvoon moottoritien kanssa nämä suuret rakenteet muodostavat suuren esteen kaupunkirakenteen ja reittien sujuvalle jatkumiselle.

## **Elinkeinot**

Tavoitteena on luoda edellytyksiä ja mahdollisuuksia elinkeinoille ja liiketoiminnalle. Ulkoilu- ja retkeilyalueella voi sijaita matkailutoimintaa, ulkoilun palvelurakenteita ynnä muita erityisiä attraktioita (kelkkarata, luontokeskus, saunoja, näköalaravintola jne.). Myös monipuolinen hevostalous voisi löytää jalansijaa Ultunan alueelta, varsinkin kun hevosreittien mahdollisuudet ovat laajat rakentamattomalla ja liikennöimättömällä Sipoonkorven alueella.

Metsätalous säilyy elinkeinona ainakin Östersundomin yleiskaava-alueen pohjoispuolella. Metsänhoitoa harjoitetaan luontoarvoja säilyttäen ja ennallistaen, kuten METSO -hankkeessa edellytetään. Kaupungin omistamia metsiä hoidetaan ulkoilumetsinä eli taloudellinen hyöty niistä on vähäinen.

## **Viherkäytävät**

Nykyisin yhteydet Porvoon moottoritien yli ja ali ovat heikot niin ihmisille kuin eläimillekin. Yhteyksien parantaminen on tärkeä toimenpide, joka tulee vaatimaan myös taloudellista panostusta. Rakennettujen alueiden väliset viheryhteydet, eräänlaiset maastokanjonit, voidaan johtaa Porvoonväylän yli vihersiltoina sekä riittävän leveinä alikulkuina etelään kohti rantaa. Näin ne toimisivat luontevasti virkistys- ja viheryhteyksinä sekä ekologisina yhteyksinä. Viherkäytäviä pitkin tulee päästä liikkumaan kaupungista korven ydinalueille. Niillä on ekologisesti erityisen tärkeä merkitys kaupunkirakenteen sisällä verrattuna lähtötilanteeseen, jossa alue on maaseutumaisista. Viheryhteydet ovat reittejä ihmisille, mutta myös eläimille ja kasveille. Alue tulisi rakentaa siten, että ekologist yhteydet eivät katkea. Käytävien merkitystä ekologisina yhteyksinä voidaan parantaa erityisesti vihersilloilla moottoritien yli. Viheryhteyksien luonteva sijainti on purolaaksoissa, jotka on hyvä säilyttää rakentamattomina ja hyödyntää hulevesien hallinnassa. Sipoonkorpi sekä rakentamisalueiden väliset ja sisäiset viheralueet tarjoavat laajan työkentän viheralueiden jatkosuunnittelulle. Ulkoilureittien verkosto ulottuu asuinalueiden sisään kävely- ja pyöräteinä sekä talvisin lumitilanteen mukaan hiihtoreitteinä.

## LOPUKSI

Östersundomin yleiskaavan laatiminen pitää sisällään ristiriitaisia tavoitteita ja intressejä, joiden ratkaiseminen maankäytön suunnittelussa vaatii erityistä ongelmanratkaisutaitoa ja tahtoa.

Östersundomin suunnittelun perustana on valtioneuvoston päätös liittää Sipoon lounaisosa ja Vantaan ns. Västerkullan kiila Helsinkiin pääkaupunkiseudun tasapainoisen kasvun edistämiseksi. Alueliitoksen perusteluna ovat ensisijaisesti kaupunkirakenteen, asumisen ja elinkeinotoiminnan kasvua koskevat tavoitteet. Samalla kuitenkin sekä kunnat että valtio ovat sitoutuneet useiden luonnonarvoja vaalivien tavoitteiden toteuttamiseen.

Kaupunkirakenteen laadun ja laajuuden tulee turvata riittävän väestömäärän mahtuminen alueelle siten, että suurin osa asukkaista on raideliikenteen piirissä. Toisaalta sekä valtion että kuntien taholta edellytetään mm. Sipoonkorven yhtenäisyyttä, laajoja yhtenäisiä ekokäytäviä Sipoonkorvesta merenrantaan, Natura 2000 -alueiden luontoarvojen säilymistä. Östersundomin kuntien yhteisen yleiskaava-alueen maankäyttöratkaisuissa konkretisoituu erilaisten arvojen, strategioiden ja tavoitteiden yhteensovittaminen ja tämän tehtävän haastavuus.

Yleiskaavassa on huomioitava ja tasapainotettava useat näkökulmat. Kyse on myös arvovalinnoista, joiden tekemistä kuitenkin merkittävästi ohjaa lainsäädäntö ja mm. Natura 2000 -alueisiin liittyvät velvoitteet. Onneksi kuntien yhteisen yleiskaavan alue on laaja ja sen kaupunkirakenteen toteutuminen kestää pitkään. Eri näkökulmien huomioiminen alueen suunnittelussa vaikuttaa tässä vaiheessa mahdolliselta ilman, että kaupunkitaiteelliset arvot tai luontoarvot kärsisivät. Emme voi suunnitella hajanaista, autoriippuvaista kaupunkia, mutta emme myöskään voi tarvella arvokkaita luontoalueita. Yhtälön ratkaiseminen vaatii eri näkökulmien syvällistä ymmärtämistä ja hyviä suunnitteluratkaisuja sekä tahtoa muodostaa yhteiset tavoitteet ja toimia niiden toteuttamiseksi.



## LÄHTEET

### **Östersundomin suunnittelua ja yleiskaavatyötä varten laaditut selvitykset**

Östersundomin osayleiskaavan kaupunkiekologinen ohjelma. Helsingin kaupunkisuunnitteluvirasto, Yrjö Haila, Anssi Joutsiniemi, Minttu Kervinen & Staffan Lodenius. 2010.

Puroselvitys. Ramboll. 2010.

Östersundomin rakennemallit. Helsingin kaupunkisuunnitteluvirasto. 2010.

Ekologiset käytävät Helsingin liitosalueella. Helsingin kaupungin ympäristökeskus. Ympäristötutkimus Yrjölä Oy. 2009.

Osayleiskaavatasoinen maisemaselvitys Östersundomin alueelta. Helsingin kaupunkisuunnitteluvirasto. FCG Planeko Oy. 2009.

Liitosalueen eteläosan kasvillisuusselvitys. Helsingin kaupunkisuunnitteluvirasto. Enviro / Heinonen, Markku & Lammi, Esa. 2008.

Sipoosta ja Vantaalta Helsinkiin liitettävän alueen suunnittelun lähtökohtia. Helsingin kaupunkisuunnitteluvirasto, Seppo Laakso, Kaupunkitutkimus TA Oy. 2008.

Liitosalueen rakennettu kulttuuriympäristö. Helsingin kaupunkisuunnitteluvirasto. Puustinen, Tuulia. 2008.

Lounais-Sipoosta Helsinkiä – Maaseudusta kaupunkia, sosiokulttuurinen selvitys liitosalueesta. Helsingin kaupunkisuunnitteluvirasto. WSP Finland Oy. 2009.

Lounais-Sipoon luontoselvitykset kesällä 2008: päiväperhoset, sudenkorennot ja saukko. Helsingin kaupungin ympäristökeskus. Ympäristötutkimus Yrjölä Oy. 2008.

Kallioperän ja maaperän arvokkaat luontokohteet alueella, joka liitetään Helsinkiin 2009 Sipoosta ja Vantaalta. Antti Salla. 2008.

### **Muita työssä käytettäviä selvityksiä:**

Ekologinen verkosto Etelä-Sipoon ja Länsi-Porvoon alueella. Sito Oy. Itä-Uudenmaan liitto. 2009.

Suomen Natura 2000 kohteet/ Uudenmaan ympäristökeskus, [www.ymparisto.fi](http://www.ymparisto.fi)

Itä-Uudenmaan liitto; Sipoonkorven virkistyskäytön kehittäminen –hanke;  
Honkanen, J.: Sipoonkorpi - luontoselvitys ja nykyinen virkistyskäyttö. 2006.

Itä-Uudenmaan liitto; Sipoonkorven virkistyskäytön kehittäminen –hanke;  
Ulkoilureittisuunnitelma ja luontoselvitys, 2007

Metsähallitus; Sipoonkorven kävijätutkimus 2009, Metsähallituksen luonnonsuojelujulkaisuja. Sarja B 126.

Metsähallituksen selvitys Sipoonkorven kansallispuiston perustamisedellytyksistä. Asianro 381/625/2010. Metsähallitus. 2010.

Ekologiset verkostot Itä-Uudenmaan alueella, YS-konsultit, Itä-Uudenmaan liitto. Seija Väre. 2002. Helsingin luonnon monimuotoisuuden turvaaminen. Toimintaohjelma 2008-2017. Helsingin kaupunki Ympäristökeskus.

Helsingin kaupungin luonnonhoidon linjaus. Helsingin kaupunki, rakennusvirasto, katu- ja puisto-osasto Tiina Saukkonen, Luonnonhoitoryhmä. Helsingin kaupungin rakennusviraston julkaisut 2007

### **Vantaan yleiskaavan 2007 laadinnan yhteydessä tehdyt selvitykset:**

Vantaan luonnon monimuotoisuuden kannalta erityisen tärkeät alueet Vantaan kaupungin kaupunkisuunnittelu, C20:2005; Kaupsu 11/2005, YK0023, Anna Ojala.

Kulttuurimaisemaselvitys. Kaupunkisuunnittelu C7:2005; Kaupsu 4/2005, Laura Muukka, Anne Mäkyne, 2005.

Vantaan ratsastusreittien ja -keskusten tarveselvitys/22.1.2004. Laura Muukka.

Koirien koulutusalueet. Vantaan kaupungin kaupunkisuunnittelu, YK0013/ 7.1.2004.

Luonnonsuojeluselvytys YK0019. Vantaan kaupungin kaupunkisuunnittelu, C15:2004 KSY 11/2004, Sinikka Rantalainen.

Viheralueselvitys Vantaan kaupungin kaupunkisuunnittelu, C27:2002; KSY19/2002. Anne Mäkyne.

Vantaan maisemarakenne ja maankäyttö. Vantaan kaupunki Yleiskaavaosasto, 1993. C16:93

### **Sipoon yleiskaavojen laadinnan yhteydessä tehdyt selvitykset:**

Sipoon historiallisen ajan muinaisjäännösten inventointi vuonna 2007, Museovirasto/RHO. Suhonen, V-P. 2007.

Sipoo, Manneralueen esihistoriallisen ajan ja saariston esihistoriallisen sekä historiallisen ajan muinaisjäännösten inventoinnit, Museovirasto. Koivisto, Satu. 2007.

Sipoon yleiskaava-alueiden luontoselvitykset 2006. Ympäristötutkimus Yrjölä Oy. Ympäristösuunnittelu Enviro Oy 2004. Virrankoski, S., Vaskelainen, E., Sarvanne H. & Yrjölä, R. 2006.

