



# Pyöräliikenteen laskennat Helsingissä 2016

# Sisällys

## **Pyöräliikenne 2016**

### **Pyöräliikenteen laskennat Helsingissä**

Pyöräliikenne niemen rajalla

Pyöräliikenne kantakaupungin rajalla

Konepisteiden tulokset

### **Pyöräliikenteen kehitys**

Pyöräliikenteen vuosivaihtelu

Konepisteiden pyörämäärät viikoittain

Kypärän käyttö

### **Sammanfattning**

### **Summary**

### **Litteet**

# Pyöräliikenne 2016

Pyöräliikenne kasvoi vuonna 2016 edellisvuodesta sekä kesäkuun käsilaskentojen että syyskuun loppuun mennessä saatujen konelaskentapisteiden tulosten perusteella.

Niemen rajan ylitti kesäkuun käsilaskennoissa 31 800 pyöräilijää, mikä on 13 prosenttia enemmän kuin kesäkuussa 2015. Kymmenessä vuodessa kesäkuun laskennoissa niemen rajalla havaittu pyöräilijöiden määrä on lisääntynyt 49 prosenttia. Huippuvuorokautena niemen rajan ylitti 41 300 pyörää, mikä on 7 prosenttia enemmän kuin vuonna 2015.

Kantakaupungin rajan ylitti kesäkuun laskennoissa 31 300 pyöräilijää. Edelliseen laskentavuoteen 2013 nähden pyöräliikenne väheni 5 prosenttia kantakaupungin rajalla, mutta oli kuitenkin vilkkaampaa kuin vuonna 2010. Huippuvuorokautena kantakaupungin rajalla liikkui pyörällä 43 800 henkilöä, 13 prosenttia enemmän kuin vuonna 2013. Pyöräilijöistä 64 prosenttia käytti kypärää.

Konelaskentapisteissä tammi-syyskuussa havaitut pyörämäärät kasvoivat yhteensä 10 prosenttia edellisvuoden vastaavasta ajankohdasta. Pyöräilijöiden määrä kasvoi keskimääräistä enemmän Baanalla. Eläintarhanlahdella pyöräliikenne väheni. Liikenne väheni huomattavasti myös Ratapihantiellä ja Kulosaaren sillalla, jossa suuret työmaat vaikeuttivat pyöräilyä. Kulosaaren sillan liikenteeseen on vaikuttanut myös kesäkuussa avattu Isoisänsilta.

Aurinkoinen ja lämmin toukokuu oli vuoden 2016 vilkkain pyöräilykuukausi. Toukokuussa aloitti toimintansa myös Helsingin kaupunkipyöräjärjestelmä. Vilkkain konelaskentapiste oli Lauttasaaren silta, jolla liikkui kuluneena kesänä noin 5 600 pyörää arkivuorokautena. Syyskuun loppuun mennessä Lauttasaaren sillalla oli pyöräilty yhteensä noin 922 440 pyöräilijää.

# Pyöräliikenteen laskennat Helsingissä

Pyörälaskentoja tehdään sekä käsi- että konelaskentoina. Käsilaskennat tehdään kesäkuussa yhden päivän laskentoina arkisin kello 7–19. Kesällä 2016 käsilaskentoja tehtiin 87 pisteessä. Pyöräliikennettä laskettiin sekä niemen että kantakaupungin rajalla. Lisäksi pyörän käyttäjien sukupuolijakauma ja kypärän käyttö laskettiin 23 pisteessä.

Konelaskentapisteitä on 19, joista 17 saadaan tuloksia ympäri vuoden.

## Pyöräliikenne niemen rajalla

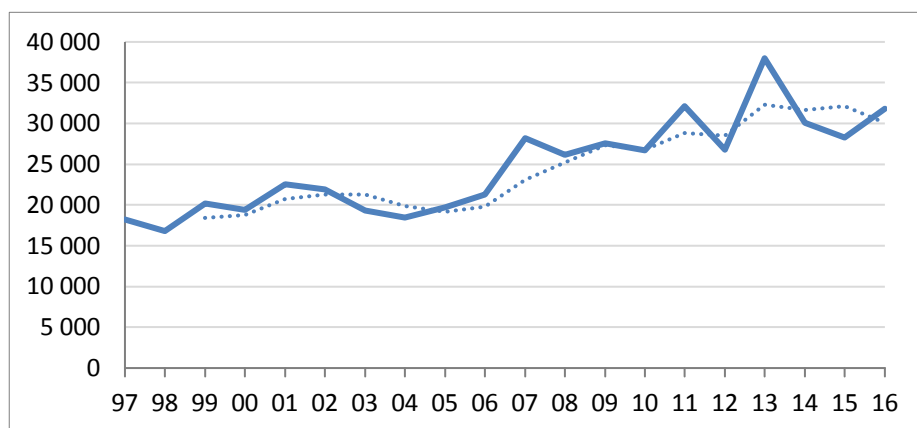
Niemen rajan ylittävää pyöräliikennettä seurataan vuosittain kesäkuussa yhden arkipäivän käsilaskentoina kello 7–19.

	Laskenta- vuorokausi	Kesäkuun keskim. arkivuorokausi	Huippu- vuorokausi
1. Lauttasaaren silta	7 600	6 700	9 800
2. Merikannontie	2 300	3 000	4 100
3. Mechelininkatu	300	400	600
4. Välskärinkatu	200	200	300
5. Runeberginkatu	500	600	600
6. Töölöntorinkatu	300	300	400
7. Töölönkatu	600	500	600
8. Mannerheimintie	2 800	2 200	3 200
9. Hesperian puisto	5 600	4 500	6 300
10. Töölönlahti	900	1 400	2 200
11. Eläintarhanlahti	2 000	1 900	3 300
12. Pitkäsilta	5 600	4 500	6 400
13. Hakaniemen silta	3 100	2 500	3 500
<b>Yhteensä</b>	<b>31 800</b>	<b>28 600</b>	<b>41 300</b>

Niemen rajan ylitti kesäkuun käsilaskennoissa 31 800 pyöräilijää, mikä on 13 prosenttia enemmän kuin kesäkuussa 2015. Kymmenessä vuodessa kesäkuun laskennoissa niemen rajalla havaittu pyöräilijöiden määrä on lisääntynyt 49 prosenttia.

Käsilaskennat tehdään kesäkuussa pisteittäin arkivuorokausina muutaman viikon aikana, jolloin sään vaikutus pyörämääriin voi olla merkittävä eri laskentapäivinä. Sään vaikutusta poistetaan käyttämällä kertoimia.

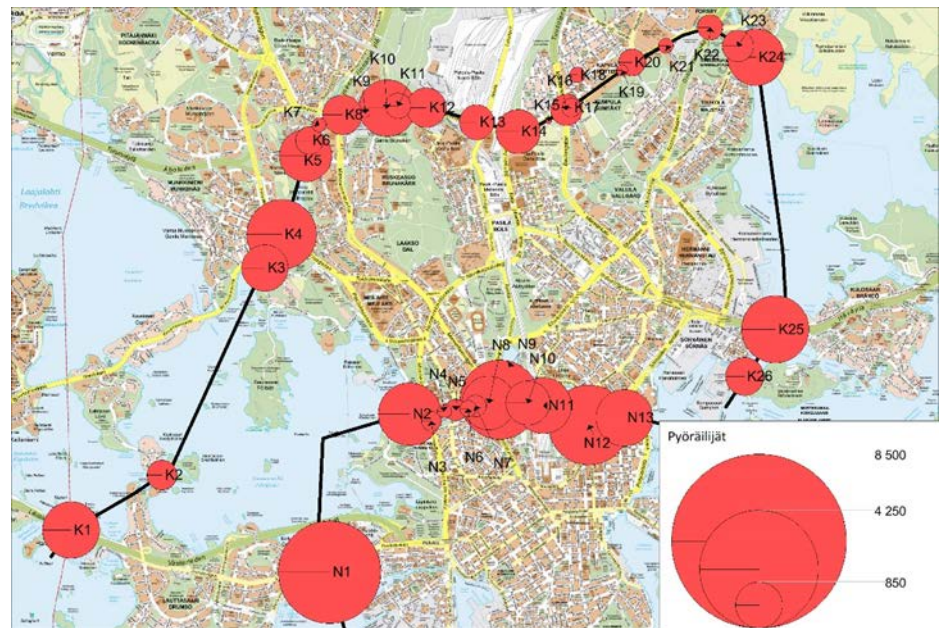
Kesäkuun keskimääräisenä arkivuorokautena (ma-pe) niemen rajan ylitti 28 600 pyörällä liikkujaa. Tulos on saatu kertomalla pisteen laskentatulokset lähimmän konepisteen ko. laskentapäivän suhteella kesäkuun arkipäivien keskiarvoon.



Pyöräilijämäärät Helsingin niemen rajalla 1997–2016 kesäkuun arkivuorokauden käsilaskennoissa ja kolmen vuoden liukuva keskiarvo

Huippuvuorokautena niemen rajan ylitti 41 300 pyörää, mikä on 7 prosenttia enemmän kuin vuonna 2015. Huippuvuorokausi on laskettu Eläintarhan ja Hesperian puiston konepisteiden touko–elokuun viiden korkeimman arkivuorokauden keskiarvon mukaan. Huippuvuorokauden luku kuvaa pyörän käyttäjien mahdollisen enimmäismäärän kyseisenä arkivuorokautena sään ollessa hyvä.

Niemen rajan ylittävä pyöräliikenne on vilkkainta Lauttasaarensillalla, jonka ylitti laskentavuorokautena 7 600 pyöräilijää. Hesperian puistossa Oopperan takana ja Pitkälläsillalla ajoi laskentavuorokautena kummassakin 5 600 pyörää.



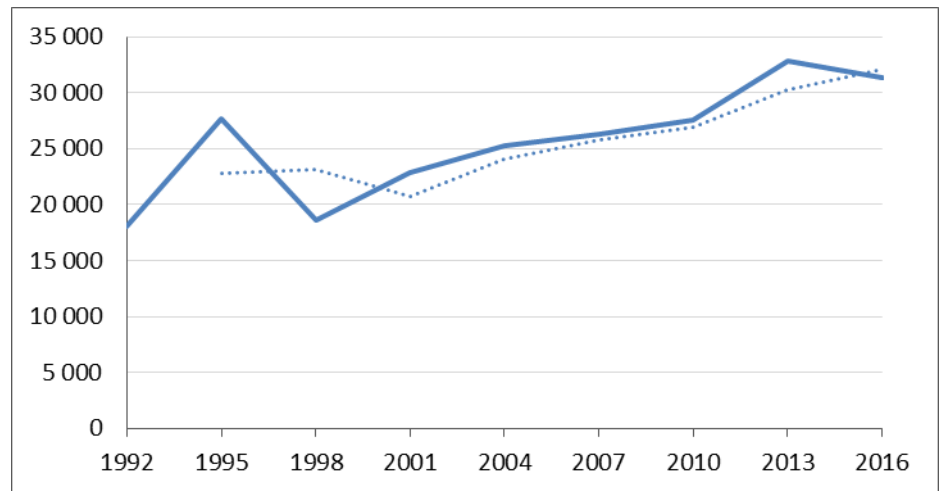
Kesäkuun arkivuorokauden pyörien huippuliikenne niemen ja kantakaupungin rajoilla 2016

## Pyöräliikenne kantakaupungin rajalla

Kantakaupungin rajan ylittävää pyöräliikennettä seurataan kesäkuussa yhden arkipäivän käsilaskentoina kello 7–19 joka kolmas vuosi.

Kantakaupungin rajan ylitti kesäkuun laskennoissa 31 300 pyöräilijää. Edelliseen laskentavuoteen 2013 nähden pyöräliikenne väheni 5 prosenttia kantakaupungin rajalla. Keskimääräiseen kesäkuun arkivuorokauden tasoon kerrottuna kantakaupungin rajalla liikkui 32 100 pyöräilijää. Huippuvuorokautena kantakaupungin rajalla liikkui pyörällä 43 800 henkilöä, mikä on 13 prosenttia enemmän kuin vuonna 2013.

Kantakaupungin rajan pisteistä vilkkain oli Munkkiniemen silta, jolla pyöräili laskentavuorokautena 2 700 henkilöä. Kulosaaren sillalla oli laskenta-aikaan työmaa ja vain pohjoispuolella oli pyöräliikenteen väylä käytössä. Sillalla ajoi kuitenkin laskentavuorokautena 3 800 pyörää siitä huolimatta, että osa idän suunnan pyöräliikenteestä siirtyi todennäköisesti kesäkuun alussa avatulle uudelle Isoisänsillalle. Kolmanneksi vilkkain laskentapiste oli Vantaanjoen suisto Pornaisten sillalla.



Pyöräilijämäärät Helsingin kantakaupungin rajalla 1992–2016 kesäkuun arkivuorokauden käsilaskennoissa ja kuuden vuoden liukuva keskiarvo

	Laskenta- vuorokausi	Kesäkuun keskim. arkivuorokausi	Huippu- vuorokausi
1. Länsiväylä	2 700	2 400	3 400
2. Laukkaniemen silta	900	800	1 200
3. Meilahden silta	1 900	1 700	2 400
4. Munkkiniemen silta	4 400	3 600	5 000
5. Pikku Huopalahti, eteläinen	1 200	2 000	3 000
6. Korppaanmäentie	400	700	1 000
7. Pikku Huopalahti, pohjoinen	300	200	300
8. Mannerheimintie	700	1 200	1 800
9. Hakamäenkuja	100	100	200
10. Keskuspuisto, länsi	2 100	1 800	3 500
11. Keskuspuisto, itä	500	500	900
12. Ilmala	1 100	1 000	1 900
13. Veturitie	800	1 000	1 500
14. Ratapihantie	1 600	1 300	2 200
15. Käpylän urheilupuisto	40	40	100
16. Mäkelänkatu	900	1 100	1 200
17. Sofianlehdonkatu	300	300	500
18. Kalervonkatu	200	200	400
19. Vallinkoskenkatu	200	200	200
20. Intiankatu	800	1 000	1 000
21. Valtimotie	300	300	300
22. Kustaa Vaasan tie	700	900	900
23. Annalantie	1 100	800	1 200
24. Vantaanjoen suisto	3 000	2 500	3 500
25. Kulosaaren silta	3 800	5 400	4 700
26. Isoisänsilta	1 300	1 700	1 700
<b>Kantakaupungin raja</b>	<b>31 300</b>	<b>32 100</b>	<b>43 800</b>

## Konepisteiden tulokset

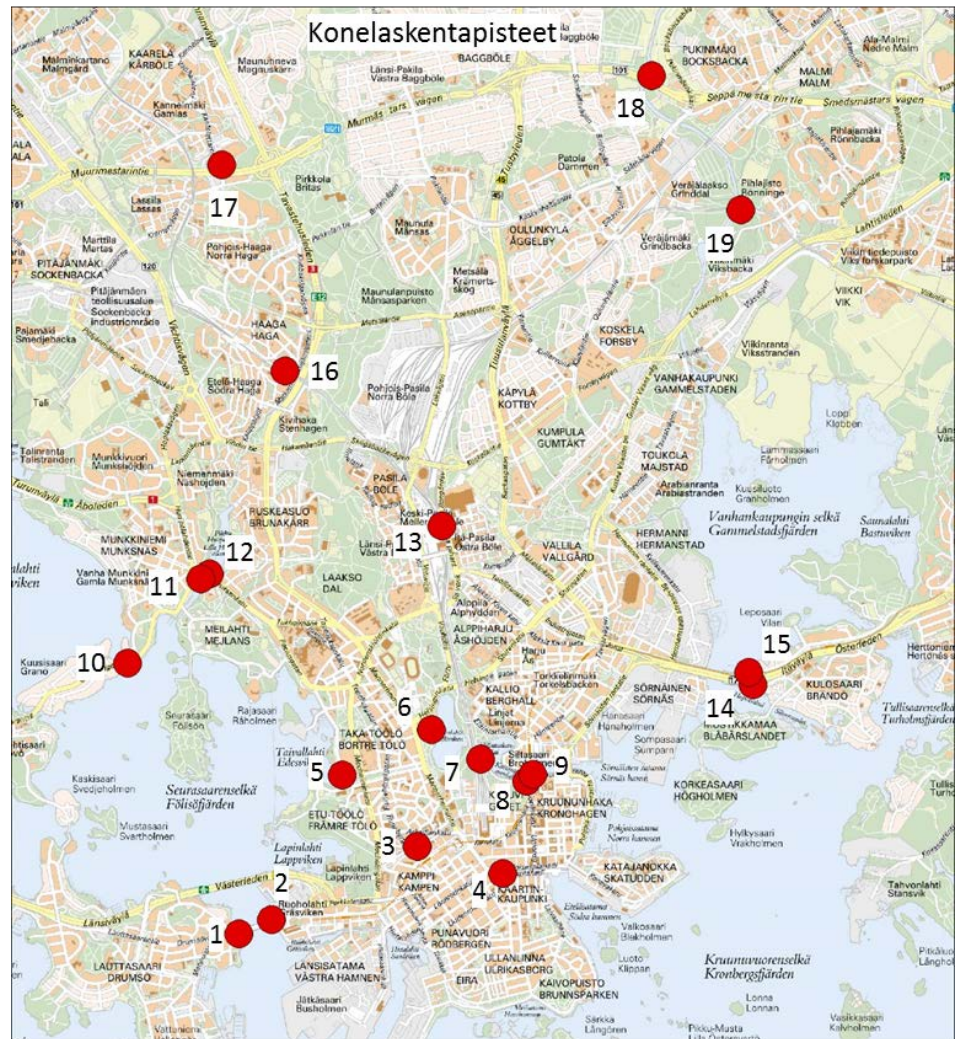
Helsingin pyöräliikennettä seurataan 19 konelaskentapisteessä. Vuoden 2016 huippuvuorokausi osui valtaosassa pisteitä touko–kesäkuun vaihteeseen. Toukokuu oli vuoden vilkkain pyöräilykuukausi. Sää oli toukokuussa aurinkoinen ja tavanomaista lämpimämpi ja vähäsateisempi. Toukokuussa aloitti toimintansa myös Helsingin kaupunki-pyöräjärjestelmä.

Vilkkain piste on selvästi Lauttasaaren silta, jolla liikkui kuluneena kesänä noin 5 600 pyörää arkivuorokautena. Erittäin vilkkaita reittejä ovat myös Pitkäsilta, Hesperian puisto ja Baana. Arkiliikenne kasvoi edellisvuodesta selvästi Baanalla ja Munkkiniemen sillalla. Munkkiniemessä kasvu johtui pääasiassa vuoden 2015 tietöistä. Arkiliikenne puolestaan väheni huomattavasti Ratapihantiellä ja Kulosaaren sillalla, jossa suuret työmaat vaikeuttivat pyöräilyä. Kulosaaren sillan liikenteeseen on vaikuttanut myös kesäkuussa avattu Isoisänsilta. Myös Eläintarhanlahdella arkiliikenne väheni edelleen. Ennätysellinen määrä työmaita haittasi pyöräliikennettä eri puolilla kaupunkia kesäkaudella 2016.

	Kesä-elokuun arkivuorokauden (ma-to) keskiarvo	Huippu- vuorokausi
1. ja 2. Lauttasaaren silta	5 600	8 900
3. Baana	4 600	6 700
4. Eteläesplanadi	2 500	3 800
5. Merikannontie	3 400	5 800
6. Hesperian puisto	4 500	7 200
7. Eläintarhanlahti	2 000	3 300
8. ja 9. Pitkäsilta	4 900	7 700
10. Kuusisaaren silta	2 000	3 400
11. ja 12. Munkkiniemen silta	3 500	5 500
13. Ratapihantie	2 000	3 300
14. ja 15. Kulosaaren silta	3 000	6 400
16. Huopalahti	2 300	4 000
17. Kantelettarentie*	1 500	2 200
18. Kehä I, Vantaanjoen silta	1 000	1 700
19. Veräjämäen silta*	1 100	1 900

\*Tuloksia vain osalta päivistä





Pyöräliikenteen konelaskinten sijainti

# Pyöräliikenteen kehitys

Pyöräiliikenne kasvoi vuodentakaisesta tammi-syyskuussa. Yhdeksässä pisteessä (12 laskinta, jotka ovat olleet toiminnassa vähintään vuoden 2015 alusta) yhteensä havaitut pyörämäärät kasvoivat 10 prosenttia edellisvuoden vastaavasta ajankohdasta. Syyskuuhun mennessä pyöräilijöiden määrä kasvoi keskimääräistä voimakkaammin Baanalla. Munkkiniemessä kasvu johtui suurelta osin vuoden 2015 tietöistä. Eläintarhanlahdella pyöräiliikenne on vähentynyt 8 prosenttia.

	9 pistettä yhteensä	Lauttasaaren silta	Baana	Etelä-esplanadi	Hesperian puisto	Eläintarhanlahti	Munkkiniemen silta	Kantelettarentie	Merikannon-tie	Pitkäsilta
Tammikuu	-20	-23	-16	-21	-9	-31	-10	-18	-22	-26
Helmikuu	5	-1	14	-2	15	-11	35	-6	7	-4
Maaliskuu	-13	-10	-8	-19	-16	-28	1	-24	-4	-17
Huhtikuu	15	17	18	10	15	3	33	4	16	11
Toukokuu	52	52	55	44	58	30	70	31	58	51
Kesäkuu	18	15	20	14	14	-9	56	18	16	14
Heinäkuu	8	3	12	6	4	-14	56	8	7	3
Elokuu	-15	-16	-4	-15	-13	-27	-5	-11	-24	-19
Syyskuu	12	9	9	10	12	-9	70	12	13	3
Tammi-syysk. yht.	10	8	14	6	10	-8	38	6	9	5

Pyöräilijämäärien muutos (%) edellisvuodesta 9 pisteessä 2016

Tammikuussa pyöräilijöitä oli edellisvuotta vähemmän, kuukausi oli selvästi keskimääräistä kylmempi. Myös maaliskuussa pyöräilijämäärät vähenivät edellisvuodesta. Talvikuukausien liikennemäärät vähenivät erityisesti Eläintarhanlahdella, joka todennäköisesti menetti liikennettä rinnakkaiselle talvihoidon pilottireitille, joka kulkee Hesperian puiston mittauspisteen ohi. Myös pilottireittiin kuuluvalla Baanalla liikennemäärien muutokset poikkesivat keskimääräisistä positiivisesti.

Kuluvan vuoden vilkkain pyöräilykuukausi oli toukokuu, jolloin havaitut pyörämäärät lisääntyivät yhteensä yli 50 prosenttia. Osassa pisteitä toukokuu oli jopa vilkkaampi kuin vuoden 2015 elokuu, jolloin tehtiin kaikkien aikojen ennätys. Toukokuu oli selvästi tavanomaista lämpimämpi ja vähäsateisempi. Lisäksi kaupunkipyöräjärjestelmän käyttöönotto on saattanut vaikuttaa pyöräilijämääriin kantakaupungissa. Myös kesäkuussa pyöräiliikennettä oli edellisvuotta enemmän. Vuoden 2016 elokuussa pyörämäärät puolestaan vähenivät edellisvuodesta. Elokuussa oli runsaasti sadepäiviä. Syyskuussa pyöräiliikenne jälleen kasvoi.

	Kuusisaari	Ratapihantie	Kulosaaren silta	Huopalahti	Kehä I
Toukokuu	52	-12	58	58	9
Kesäkuu	5	-40	-12	9	7
Heinäkuu	-10	-51	-24	-11	-1
Elokuu	-25	-55	-45	-18	-25
Syyskuu	3	-48	-18	0	11

Pyöräilijämäärien muutos (%) edellisvuodesta 2016

Kuusisaaren, Ratapihantien, Kulosaaren sillan ja Huopalahden laskimet otettiin käyttöön toukokuussa 2015, josta alkaen voidaan tehdä kuukausittaisia vuosivertailuja. Kehä I:llä puolestaan laskentoja tehdään vain touko–syyskuussa. Ratapihantiellä näkyy selvästi huhtikuussa alkaneen Pasilan työmaan vaikutus pyöräilijämääriin. Kulosaaren sillalla on ollut työmaajärjestelyt vuodesta 2015. Osa pyöräilijöistä on siirtynyt käyttämään kesäkuussa avautunutta Isoisän siltaa.

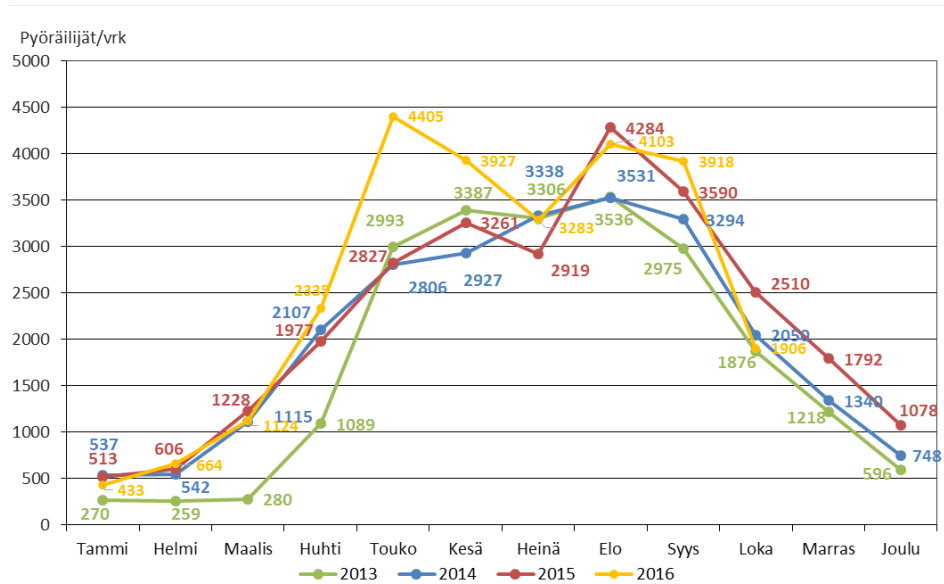
Syyskuun loppuun mennessä Lauttasaaren sillalla oli laskureiden mukaan pyöräilyt yhteensä noin 922 440 pyöräilijää. Viime vuonna vastaavaan aikaan määrä oli 854 840. Baanalla vastaavat luvut olivat tänä vuonna syyskuuhun mennessä 738 160 ja viime vuonna 646 680.

Liitteessä 3 on nähtävissä konepisteiden pyörämäärät kuukausittain.

## Pyöräiliikenteen vuosivaihtelu

Baanan pyörämäärien vuorokauden keskiarvo kuukausittain kuvaa hyvin pyöräiliikenteen vuosivaihtelua. Muissa laskentapisteissä käyrät ovat hyvin samankaltaisia, vaikkakin Baanalla kehitys on ollut keskimääräistä jonkin verran positiivisempaa.

Pyöräiliikennettä on yleensä eniten elokuussa ja vähiten tammi-helmikuussa. Vuonna 2016 laskentapisteissä havaittiin eniten pyöräilijöitä kuitenkin toukokuussa. Baanalla kulki toukokuussa keskimäärin 4 405 pyörää vuorokaudessa, mikä on enemmän kuin edellisvuoden elokuussa, jolloin pyöräiliikenne kasvoi ennätyslukemiin.



### Baanan pyörämäärien vuorokauden keskiarvo kuukausittain

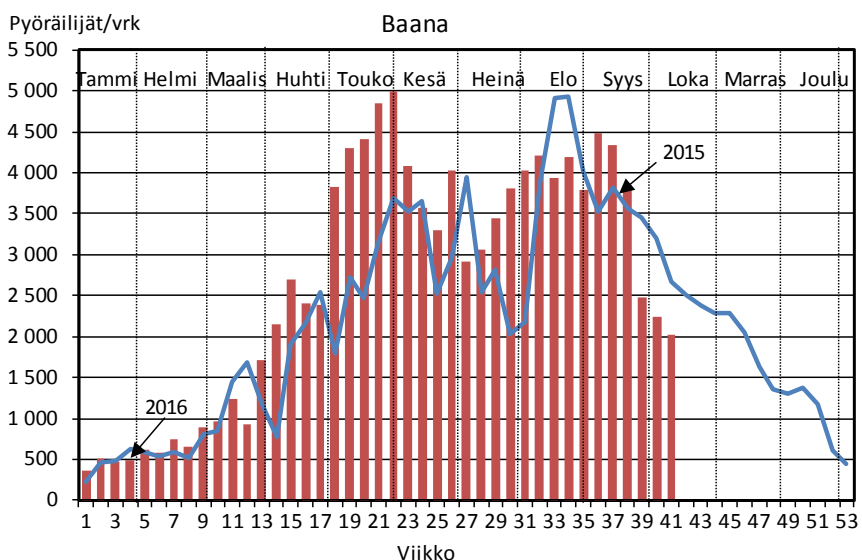
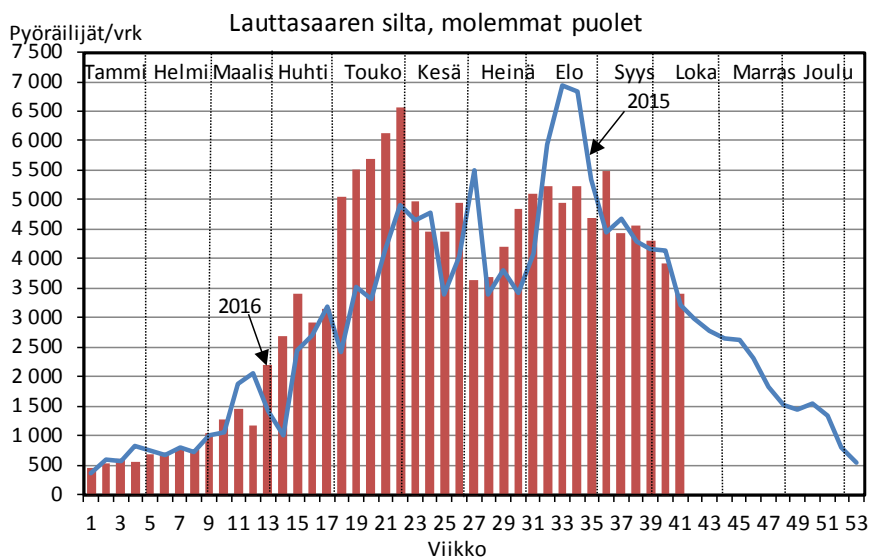
Yhä useampi pyörän käyttäjä jatkaa pyöräilyä pidemmälle syksyyn. Viime vuonna pyöräily jatkui ennätysellisen vilkkaana vuoden loppuun saakka. Lumi ja pakkasjaksot saapuivat vasta tammikuussa. Talvihoitopilottiin kuuluvalla Baanalla ja Hesperian puistossa tammikuun kylmä keli rokotti pyöräilijämääriä keskimääräistä vähemmän. Helmikuussa pilottireitin pisteiden pyörämäärät kasvoivat keskimääräistä enemmän. Rinnakkaisella eläintarhanlahden pisteen ohitse kulkevalla reitillä pyörämäärät vähenivät selvästi.

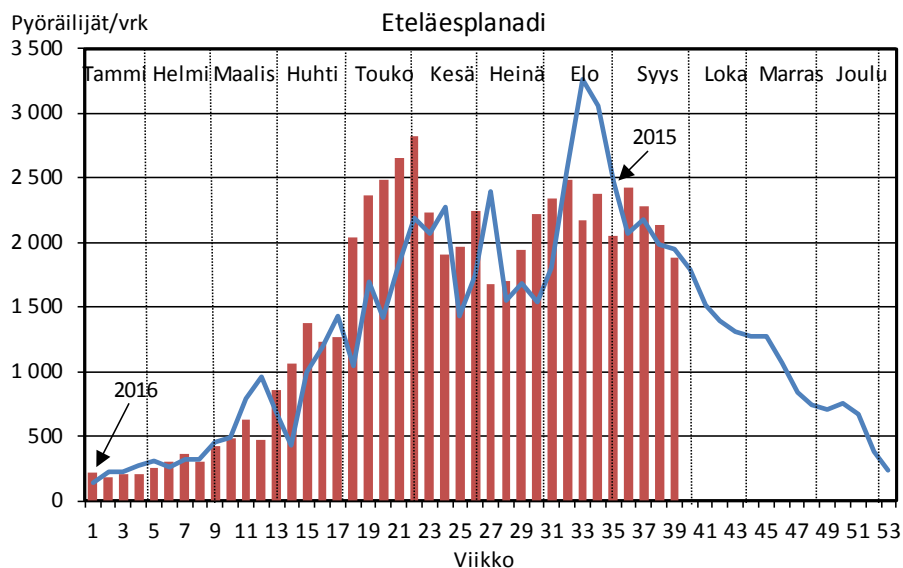
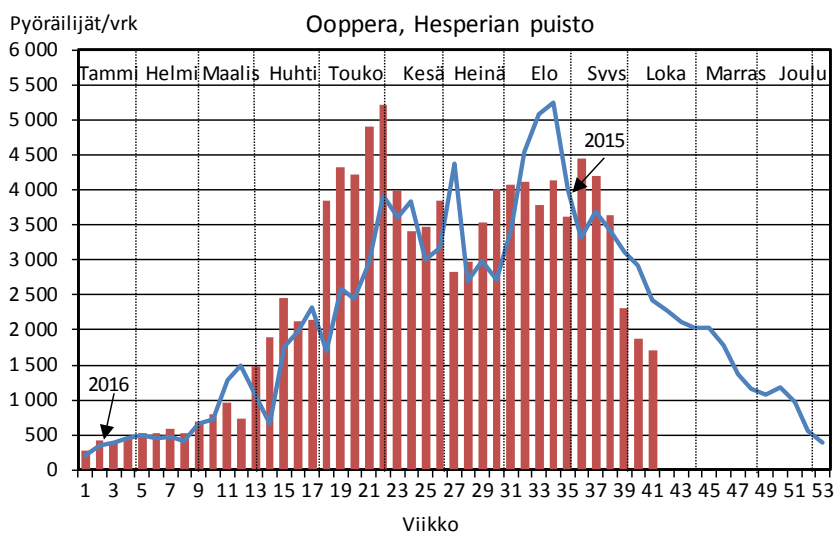
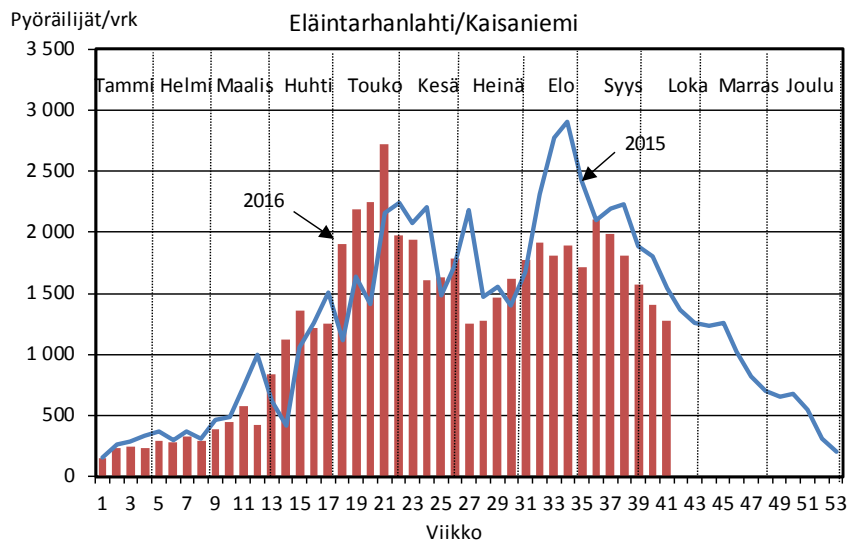
Vuoden 2016 syyskuu oli Baanalla jälleen edellisvuotta vilkkaampi. Lokakuussa baanan pyöräilijämäärissä näkyi syyskuun lopussa alkanut työmaa, joka katkaisi baanan Mannerheimintien tunnelin kohdalta kuukaudeksi.

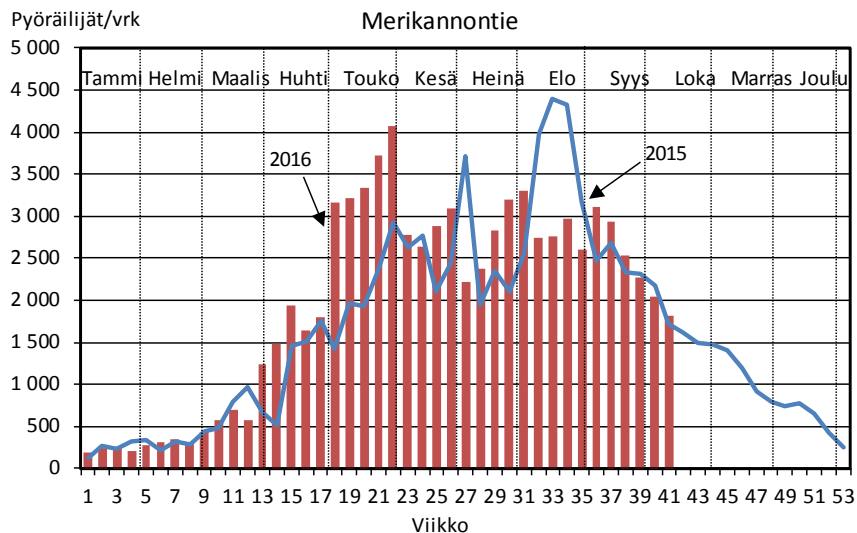
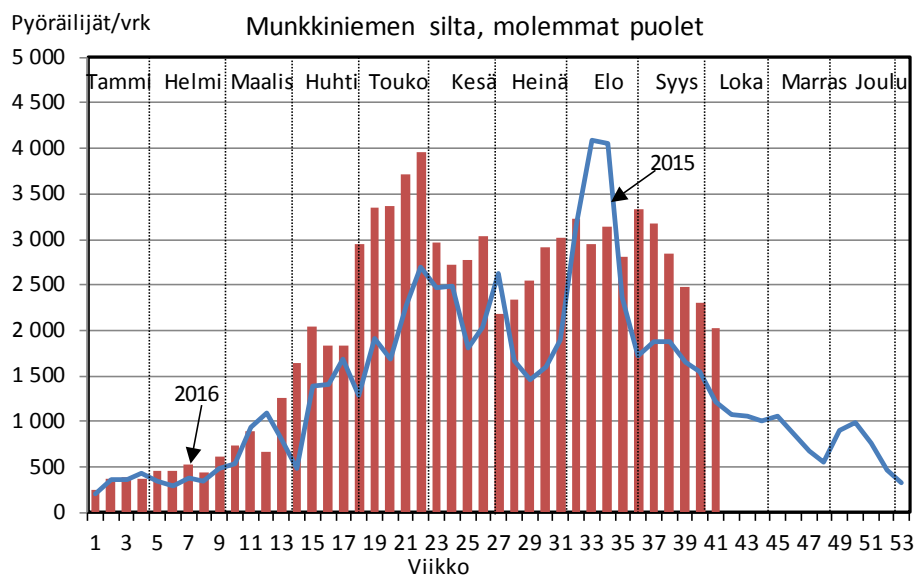
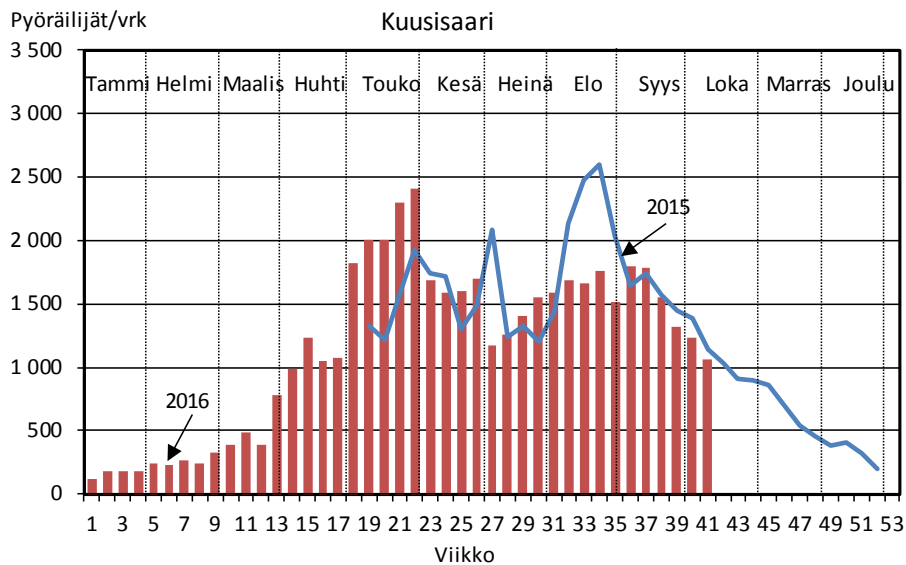
## Konepisteiden pyörämäärät viikoittain

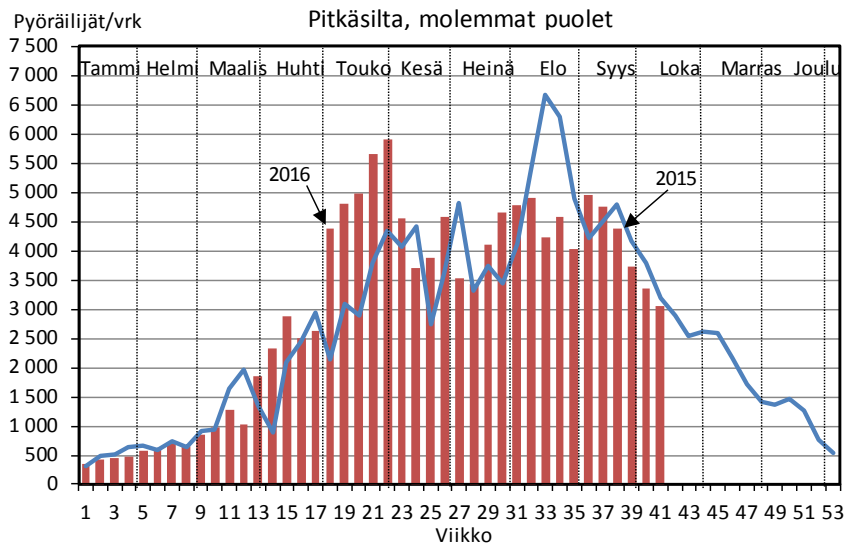
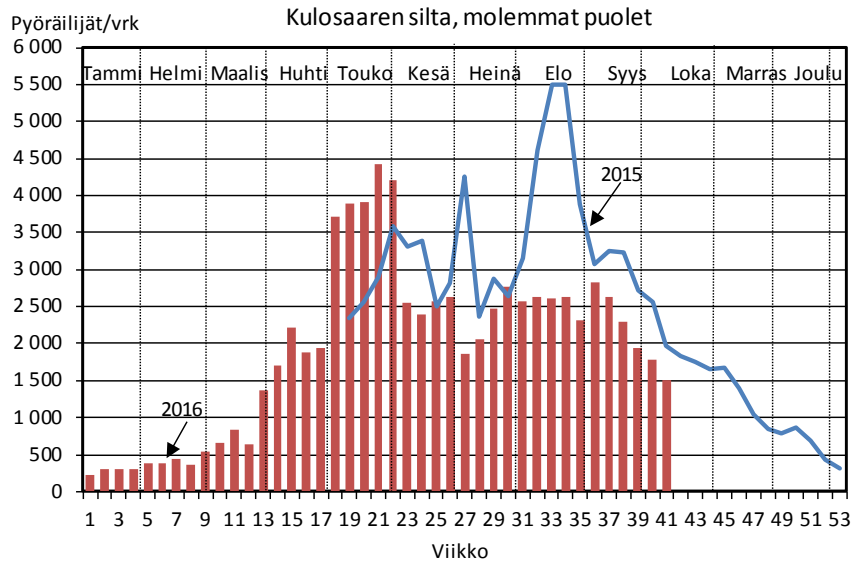
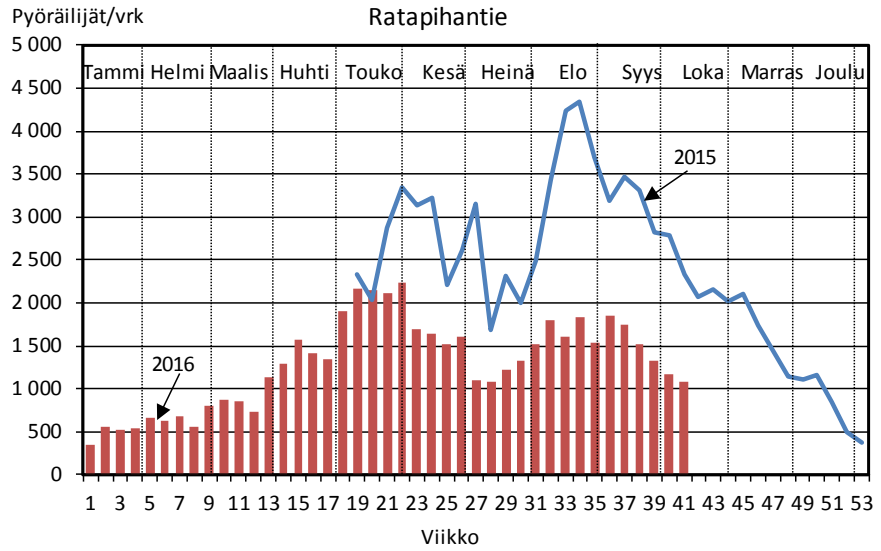
Vuonna 2016 selvästi vilkkaimmat pyöräilyviikot olivat viikot 22 touko-kesäkuun vaihteessa ja 21 toukokuussa. Viime vuoden viikkoennätys rikkoutui kuitenkin vain Baanalla. Lauttasaaren sillalla ajoi viikolla 22 kaikkiaan noin 45 980 pyörän käyttäjä, kun vuonna 2015 siellä ajoi vilkkaimmalla viikolla 48 650 ja vuonna 2014 42 550 pyörän käyttäjä.

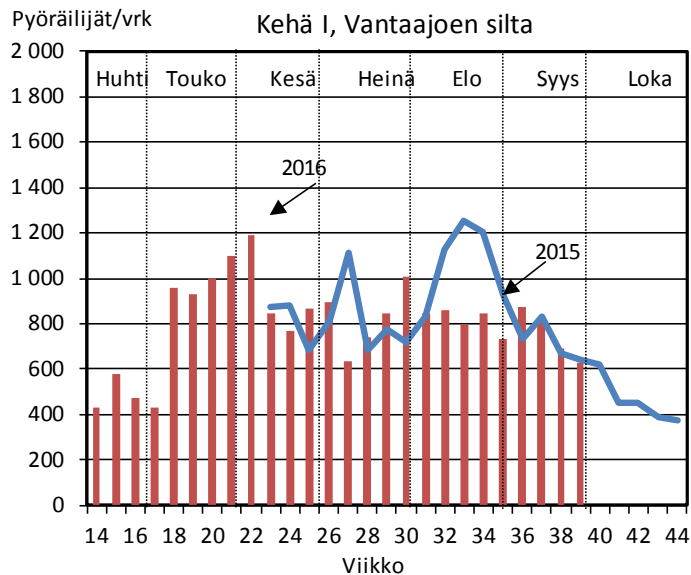
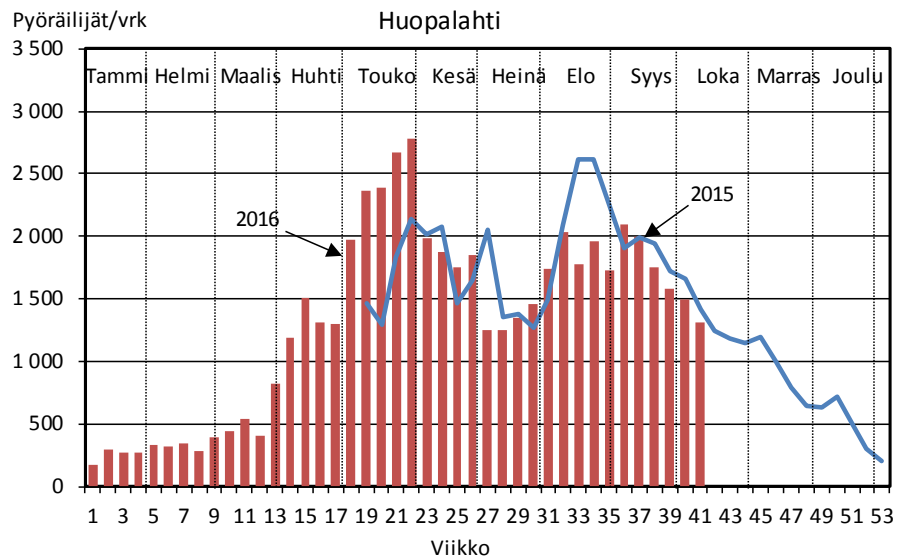
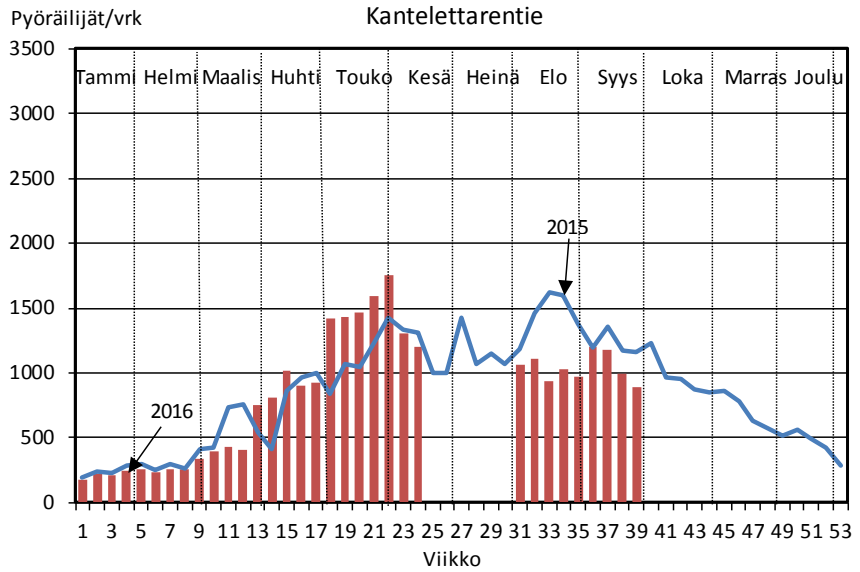
Seuraavissa kuvissa on konepisteiden viikoittainen vuorokauden keskiarvo.











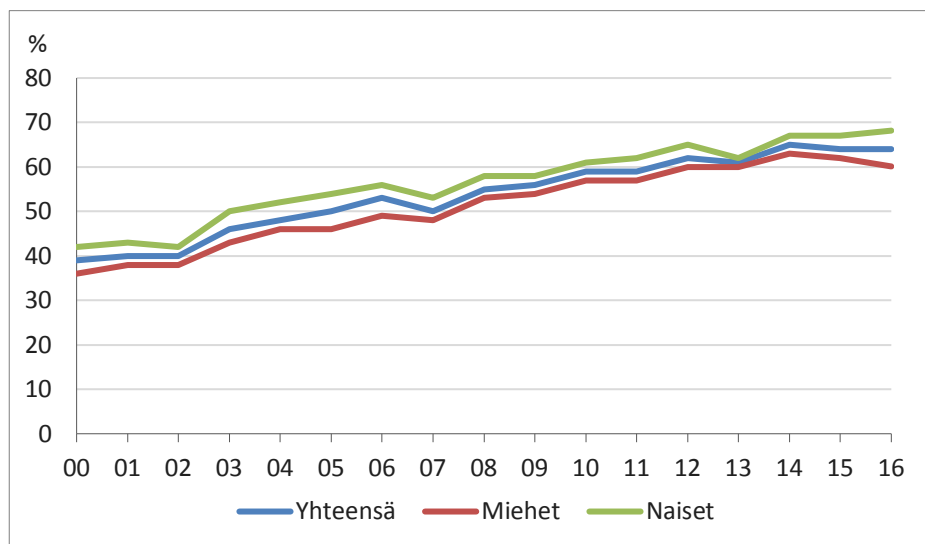


## Kypärän käyttö

Kesäkuun 2016 laskennoissa kypärän käyttö laskettiin 35 272 pyörällä liikkuvalla henkilöltä, joista 64 prosentilla oli kypärä. Osuus pysyi edellisvuoden tasolla. Havaituista pyöräilijöistä 52 prosenttia oli miehiä ja 48 prosenttia naisia. Miesten kypärän käyttö laski kaksi prosenttiyksikköä ja oli 60 prosenttia. Naisista kypärää käytti 68 prosenttia, prosenttiyksikön suurempi osuus kuin kesällä 2015.

Pitkällä aikavälillä kypärän käyttö on selvästi yleistynyt. Pyöräilykypärän käyttöä on seurattu vuodesta 1993, jolloin vain 16 prosenttia käytti pyöräilykypärää. Keväästä 2003 laki on velvoittanut yleensä käyttämään kypärää. Ennen lain voimaantuloa kypärää käyttävien osuus oli kasvanut noin 40 prosenttiin. Naisten kypärän käytön kasvu on jatkunut, mutta miesten on kääntynyt laskuun.

Kypärää käyttävien osuus vaihtelee eri puolilla kaupunkia 33 prosentista 84 prosenttiin reittien luonteen mukaan. Kypärää käytetään eniten työmatkoilla. Otaniemen ja Kuusisaaren silloilla yli 80 prosenttia pyörällä liikkuvista käyttää pyöräilykypärää. Vähiten kypärää käytetään lyhyillä asiointimatkoilla. Kypärän käyttö laskentapisteittäin esitetään liitteessä 2.



Kypärää käyttävien pyöräilijöiden osuus (%) kesäkuun laskennoissa Helsingissä 2000-2016

# Sammanfattning

## Cykeltrafiken 2016

Cykeltrafiken ökade under 2016 jämfört med föregående år enligt både manuella räkningar och resultaten från elektroniska räkningspunkter före slutet av september.

Gränsen till näset överskreds enligt de manuella räkningarna i juni av 31 800 cyklister, vilket är 13 procent fler än i juni 2015. Antalet cyklister som observerades vid gränsen till näset vid räkningarna i juni har ökat med 49 procent på tio år. Under toppdygnet överskreds gränsen av 41 300 cyklar, vilket är sju procent fler än under 2015.

Gränsen till innerstaden överskreds av 31 300 cyklister enligt räkningarna i juni. Jämfört med det föregående räkningsåret 2013 har cykeltrafiken minskat med fem procent vid gränsen till innerstaden men den var dock livligare än under 2010. Under toppdygnet cyklade 43 800 personer över gränsen till innerstaden, 13 procent fler än under 2013. 64 procent av cyklisterna använde hjälm.

Antalet cyklar som observerades vid de automatiska räkningspunkterna i januari-september ökade med totalt 10 procent jämfört med motsvarande tidpunkt i fjol. Antalet cyklister ökade mer än genomsnittet på Banan. Vid Djurgårdsviken minskade cykeltrafiken. Trafiken minskade avsevärt även på Bangårdsvägen och Brändö bro där stora byggplatser försvårade cyklingen. Trafiken på Brändö bro har också påverkats av Farfarsuddens bro som öppnades i juni.

Soliga och varma maj var den livligaste cykelmånaden under 2016. I maj togs även Helsingfors stadscykelssystem i bruk. Den livligaste automatiska räkningspunkten var Drumsö bro med cirka 5 600 cyklar per vardagsdygn under den gångna sommaren. Före slutet av september hade totalt cirka 922 440 cyklister cyklat över Drumsö bro.

# Summary

## Cycling traffic 2016

Cycling traffic increased in 2016 compared to the previous year, based on the results of both the manual counts conducted in June and the numbers recorded by the City's automatic counters by the end of September.

During the manual count conducted in June, the border of the peninsula was crossed by 31,800 cyclists, indicating an increase of 13% compared to June 2015. In the last ten years, the number of cyclists crossing the border of the peninsula as indicated by the counts conducted in June has increased by 49%. On the busiest day the border of the peninsula was crossed by 41,300 cyclists, indicating an increase of 7% compared to 2015.

The border of the inner city was crossed by 31,300 cyclists during the counts conducted in June. Compared to the previous counts conducted in 2013, bicycle traffic at the inner city border had decreased by 5%, but was still higher than in 2010. On the busiest day, the border of the inner city was crossed by 43,800 cyclists, an increase of 13% compared to 2013. The percentage of cyclists wearing helmets was 64%.

The number of cyclists recorded by the City's automatic counters in January–September had increased by 10% compared to the same period last year. The increase in the number of cyclists was higher than average on Baana. Conversely, the number of cyclists in Eläintarhanlahti decreased. Cycling traffic also decreased significantly on Ratapihantie and Kulosaari Bridge, where cycling was hindered by large construction sites. Traffic on Kulosaari Bridge was also affected by the opening of the Isoisänsilta footbridge in June.

The busiest cycling month in 2016 was May, which was notably sunny and warm. May also marked the launch of Helsinki's city bike system. The busiest automatic counting location was Lauttasaari Bridge, where the average number of daily cyclists counted on summer weekdays was approximately 5,600. By the end of September, Lauttasaari Bridge had been used by approximately 922,440 cyclists.

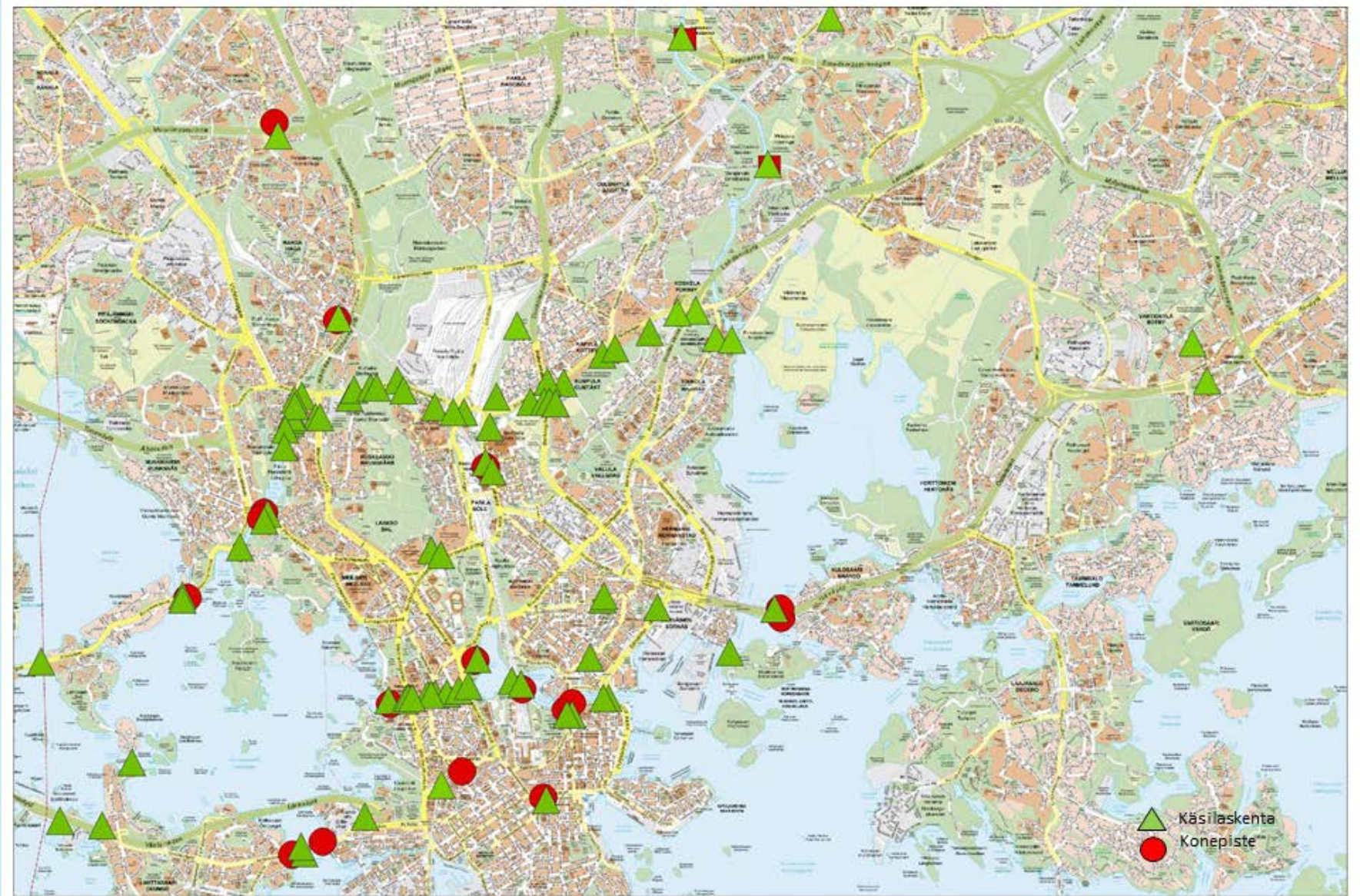


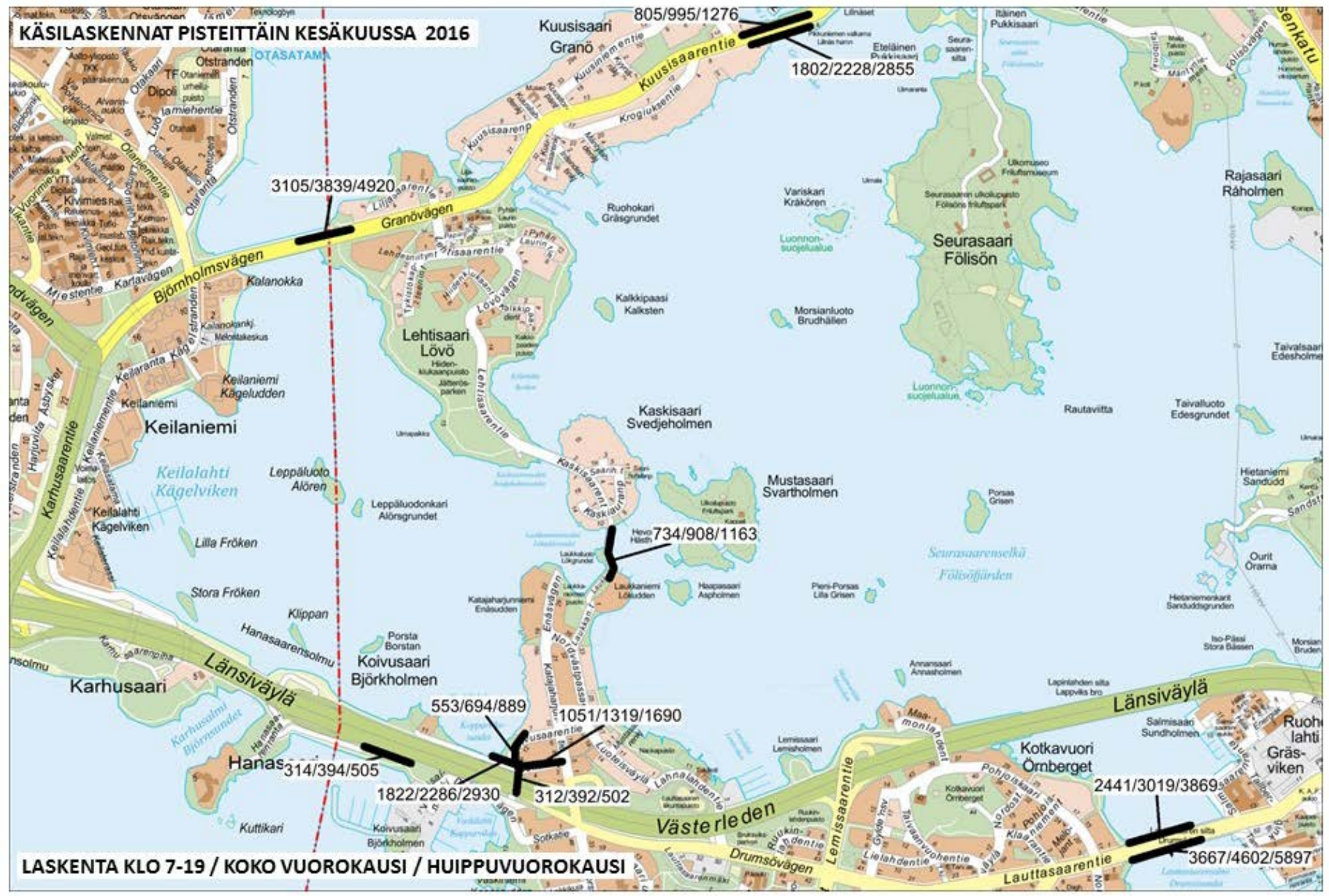
# Liitteet

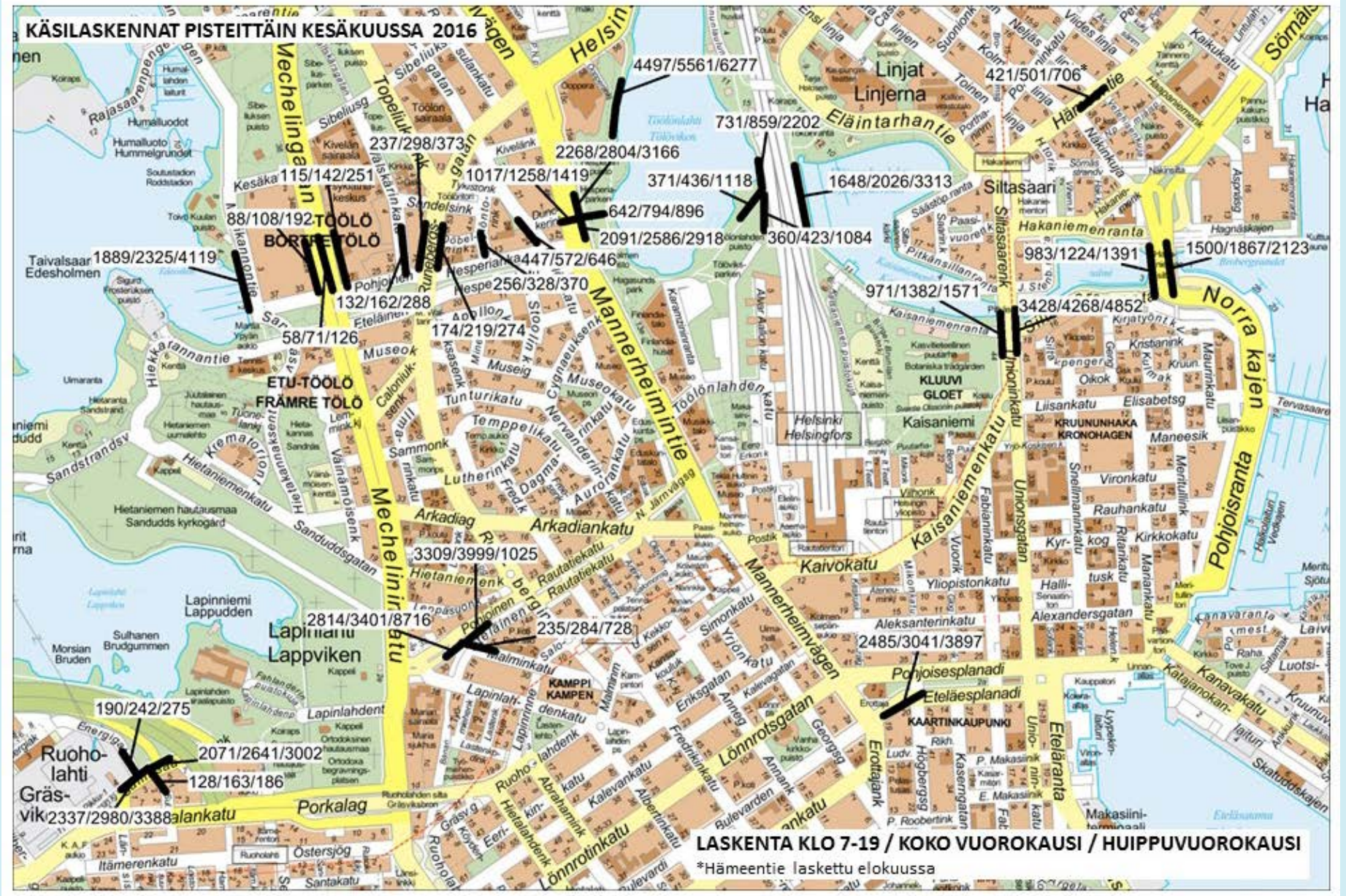
- Liite 1      Pyörälaskennat 2016 kartalla
- Liite 2      Käsilaskentojen pyörämäärät kesäkuun arkivuorokautena niemen rajalla laskentapisteittäin vuosina 1997–2016
- Liite 3      Käsilaskentojen pyörämäärät kesäkuun arkivuorokautena kantakaupungin rajalla laskentapisteittäin vuosina 2001–2016
- Liite 4      Kypärän käyttäjien osuus (%) pyöräilijöistä laskentapisteittäin kesäkuun arkipäivänä kello 7–19 vuosina 2000–2016
- Liite 5      Konepisteiden pyörämäärät kuukausittain

# Liite 1

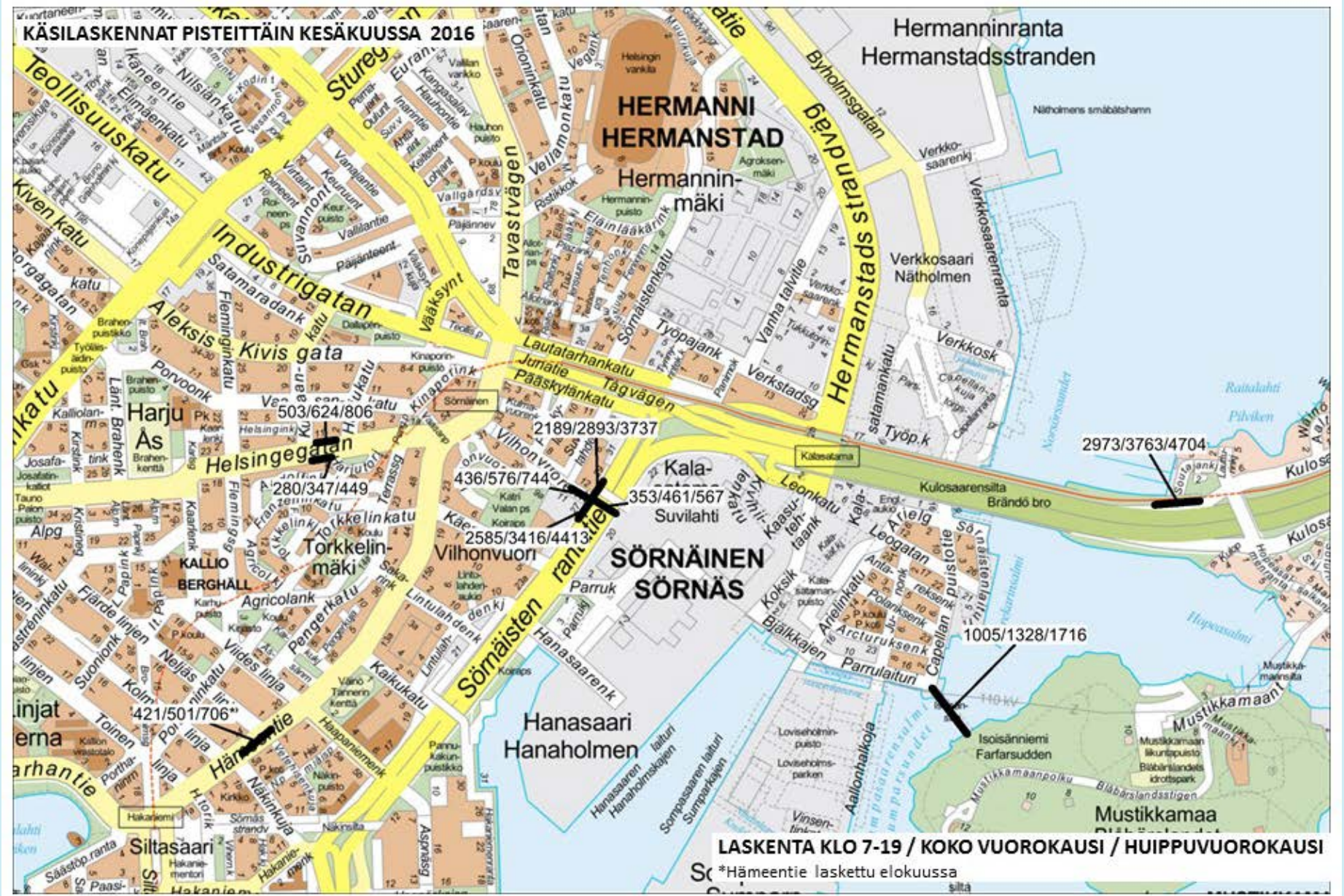
## Pyörälaskennat 2016 kartalla



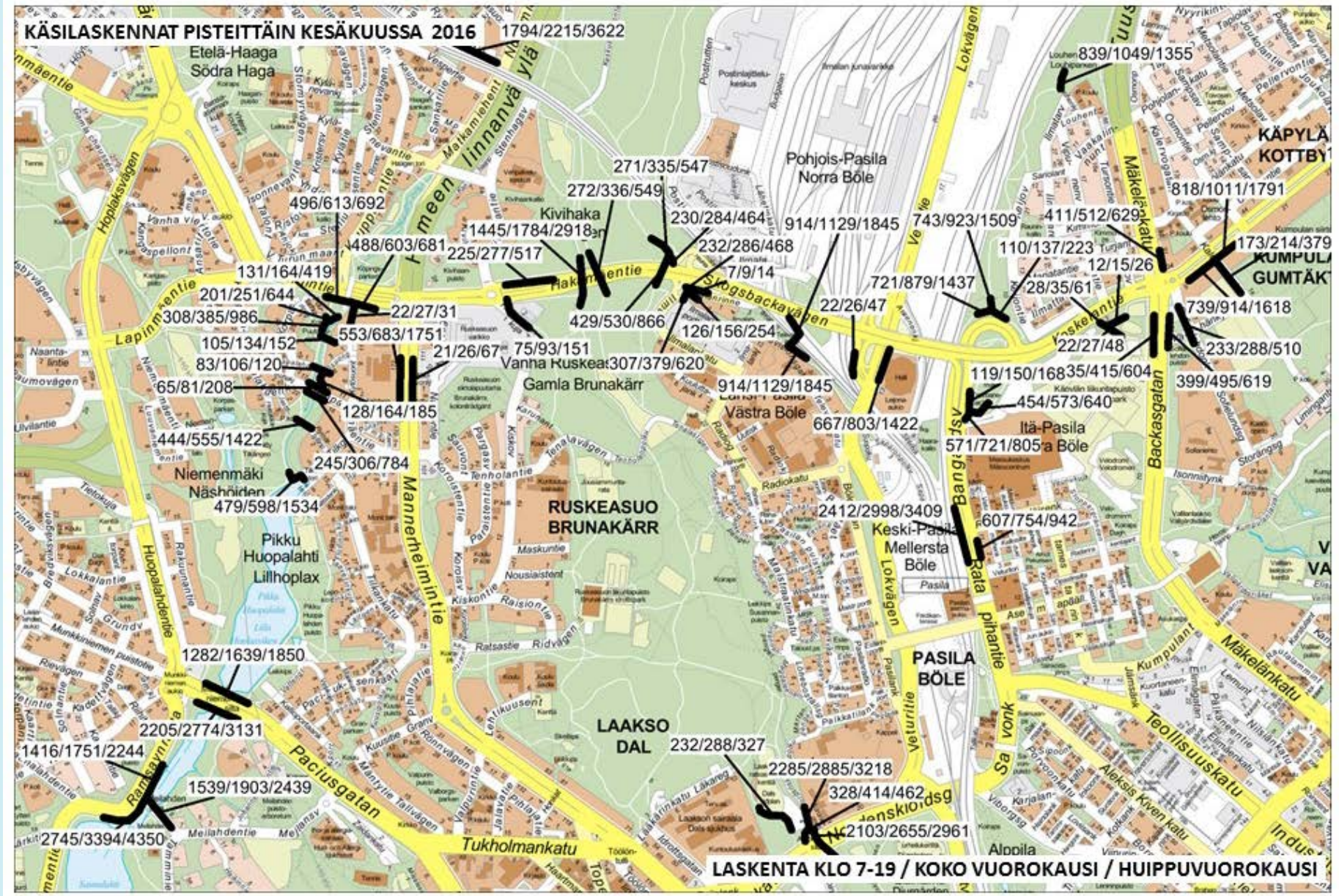


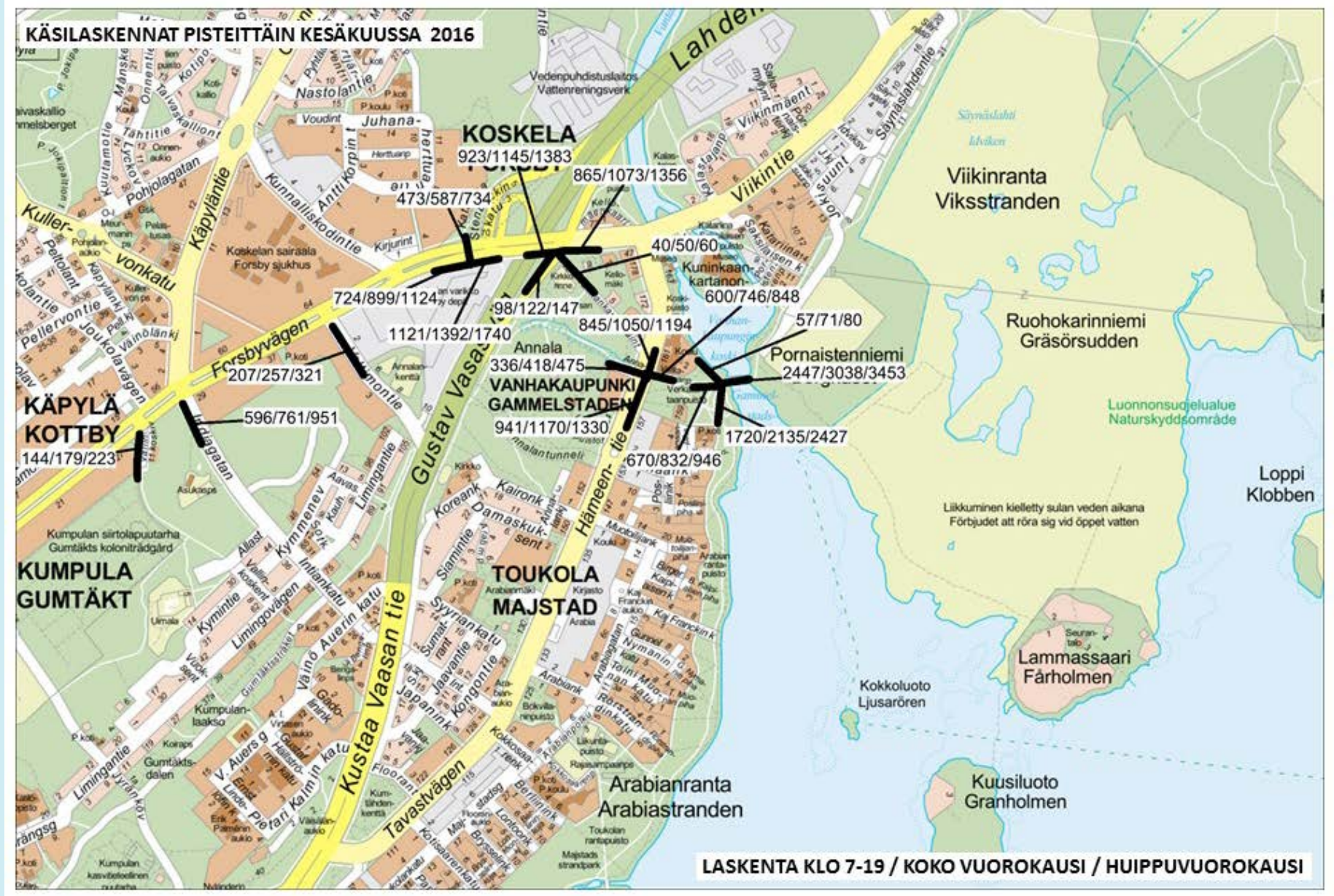


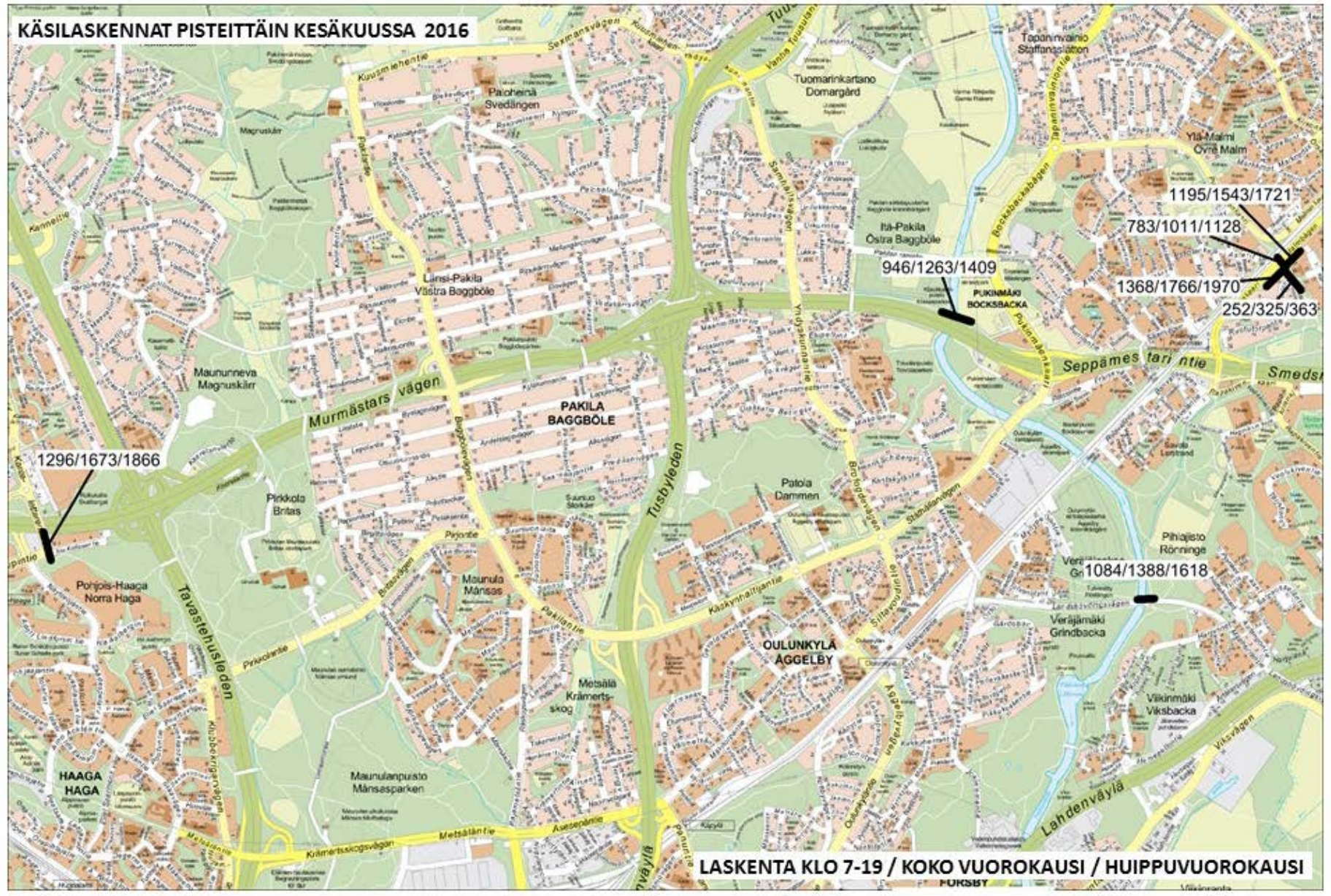
Pöytäliikenteen laskennat Helsingissä 2016

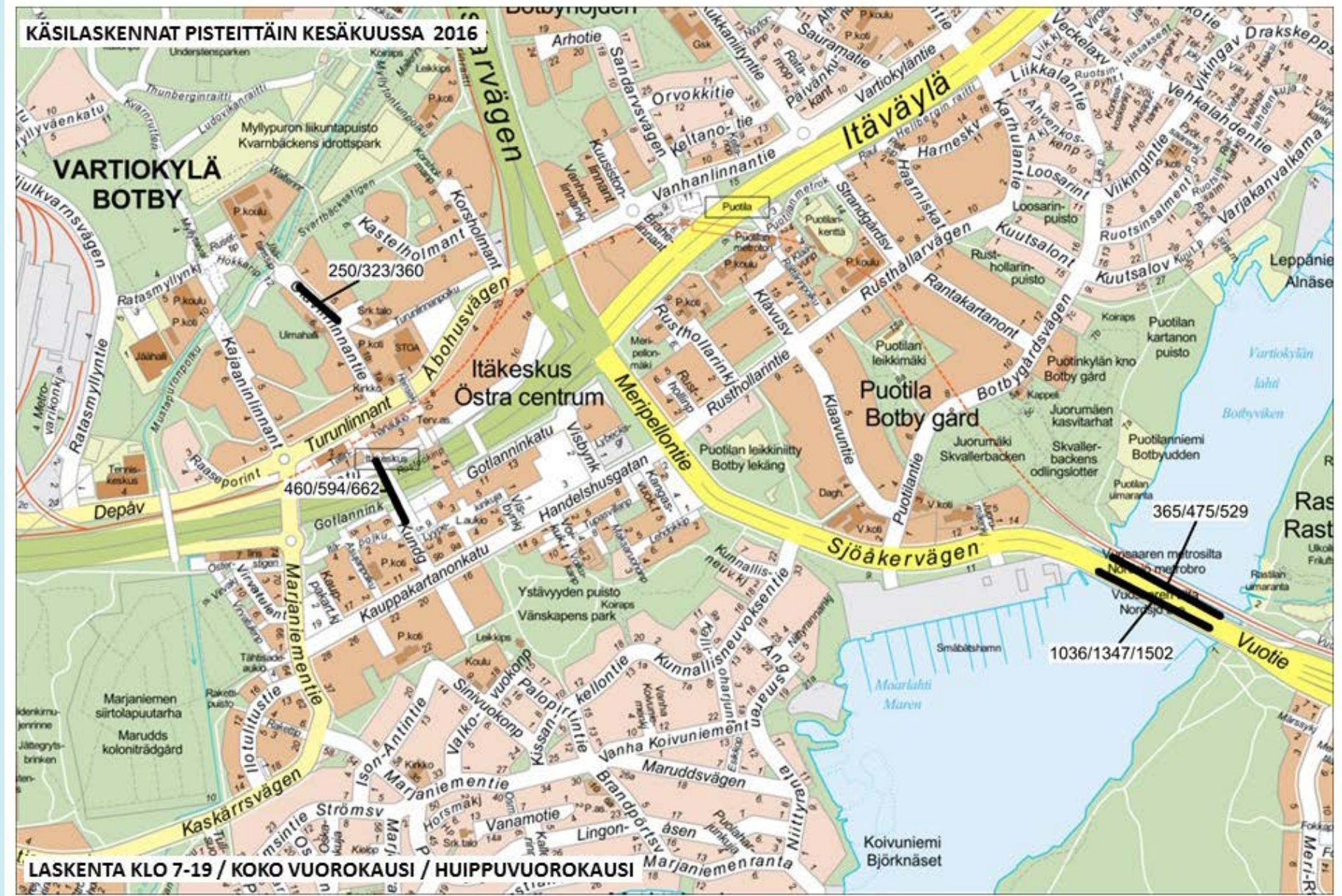














## Liite 2

### Käsilaskentojen pyörämäärät kesäkuun arkivuorokautena niemen rajalla laskentapisteittäin vuosina 1997–2016

Laskentapiste	1997	1998	1999	2000	2001	2002	2003	2004	2005	2006	2007	2008	2009	2010	2011	2012	2013	2014	2015	2016
Lauttasaaren silta	3 600	3 650	3 550	3 650	5 450	4 350	4 100	3 300	3 050	4 650	3 850	4 800	6 450	5 750	5 550	5 750	8 500	5 850	5 750	7 600
Merikannontie	1 400	1 950	3 250	2 950	3 150	3 700	2 100	2 800	2 950	3 200	4 600	2 550	4 250	3 750	5 150	3 350	5 350	3 350	3 900	2 300
Mechelininkatu	400	350	400	400	400	400	400	400	450	450	650	650	600	550	600	600	600	450	400	300
Välskärinkatu	150	150	200	200	200	150	150	150	200	250	250	200	250	100	200	150	250	100	200	200
Runeberginkatu	350	300	400	450	400	350	400	500	500	550	700	650	700	650	700	650	800	650	400	500
Töölöntorinkatu	150	150	150	150	150	150	150	200	250	200	300	300	300	300	350	300	350	400	250	300
Töölönkatu	500	500	450	400	250	250	250	300	250	300	500	450	400	450	550	550	700	600	450	600
Mannerheimintie	1 500	1 900	2 500	2 350	2 250	2 300	2 400	2 400	1 750	1 950	2 700	1 900	2 600	2 200	3 600	2 950	1 750	2 700	1 550	2 800
Hesperian puisto	1 800	1 500	1 500	1 750	2 100	1 800	1 900	2 050	2 050	2 100	3 400	2 550	2 450	2 750	2 350	2 450	6 300	3 200	4 000	5 600
Töölönlahti	400	500	400	400	800	1 000	850	950	1 000	1 150	1 300	1 300	750	1 150	1 050	850	1 400	1 700	1 500	900
Eläintarhanlahti	3 000	2 400	2 550	2 500	2 600	2 800	2 150	2 000	2 350	2 250	2 950	3 400	1 950	2 650	3 400	2 550	3 000	3 300	2 800	2 000
Pitkäsilta	2 200	1 850	2 300	2 450	2 550	2 750	2 600	2 150	2 550	2 600	4 050	4 450	4 200	3 750	5 250	4 350	5 250	5 300	4 650	5 600
Hakaniemen silta	2 800	1 600	2 550	1 750	2 250	1 900	1 850	1 400	2 350	1 650	3 000	2 950	2 700	2 650	3 350	2 300	3 750	2 500	2 450	3 100
<b>Yhteensä</b>	<b>18 250</b>	<b>16 800</b>	<b>20 200</b>	<b>19 400</b>	<b>22 550</b>	<b>21 900</b>	<b>19 300</b>	<b>18 600</b>	<b>19 700</b>	<b>21 300</b>	<b>28 250</b>	<b>26 150</b>	<b>27 600</b>	<b>26 700</b>	<b>32 100</b>	<b>26 800</b>	<b>38 000</b>	<b>30 100</b>	<b>28 300</b>	<b>31 800</b>

 Arvio



### Liite 3

#### Käsilaskentojen pyörämäärät kesäkuun arkivuorokautena kantakaupungin rajalla laskentapisteittäin vuosina 2001–2016

Laskentapiste	2001	2004	2007	2010	2013	2016
Länsiväylä	1 900	1 350	1 550	2 700	3 400	2 700
Laukkaniemen silta	950	1 100	550	1 150	1 400	900
Meilahden silta	1 350	950	1 150	1 300	1 450	1 900
Munkkiniemen silta	3 850	3 750	4 450	4 450	5 050	4 400
Pikku Huopalahti, etelä	1 550	2 100	2 250	1 950	2 750	1 200
Korppaanmäentie	500	400	650	550	650	400
Pikku Huopalahti, pohj.	250	350	350	300	300	300
Mannerheimintie	850	800	700	1 300	1 400	700
Hakamäenkuja	150	200	200	200	250	100
Keskuspuisto, länsi	1 650	1 700	2 550	1 600	2 400	2 100
Keskuspuisto, itä	150	200	250	150	300	500
Ilmala	50	1 250	1 300	1 100	1 550	1 100
Veturitie	650	950	1 150	600	700	800
Ratapihantie	1 150	2 000	1 300	1 650	2 100	1 600
Käpylän urheilupuisto	250	250	250	200	100	40
Mäkelänkatu	750	1 000	1 050	1 100	1 050	900
Sofianlehdonkatu	300	300	350	300	350	300
Kalervonkatu	200	450	200	150	100	200
Vallinkoskenkatu	100	150	250	150	200	200
Intiankatu	400	750	350	850	200	800
Valtimoitie	150	200	200	200	200	300
Kustaa Vaasantie	450	300	300	450	500	700
Annalantie	1 100	550	400	350	750	1 100
Vantaanjoen suisto	750	1 150	850	1 700	2 200	3 000
Kulosaaren silta	3 400	3 100	3 650	3 100	3 500	3 800
Isoisänsilta						1 300
<b>Kantakaupungin raja yht.</b>	<b>22 850</b>	<b>25 300</b>	<b>26 250</b>	<b>27 550</b>	<b>32 850</b>	<b>31 300</b>



## Liite 4

### Kypärän käyttäjien osuus (%) pyöräilijöistä laskentapisteittäin kesäkuun arkipäivänä klo 7-19 vuosina 2000-2016

LASKENTAPISTE	2000	2001	2002	2003	2004	2005	2006	2007	2008	2009	2010	2011	2012	2013	2014	2015	2016
	%	%	%	%	%	%	%	%	%	%	%	%	%	%	%	%	%
Otaniemen silta		48			62	66	68	68	71	71	76	76	78	75	81	81	84
Kuusisaaren silta et.	52		55	59	63	67	67	53	73	77	74	76	78	75	82	82	81
Kuusisaaren silta po	34		43	41	46	60	67	70	70	76	63	63	73	71	82	77	82
Munkkiniemen silta et.	45	48	50	55		60	66	65	67	67	69	70	73	68	77	74	77
Munkkiniemen silta po.	44	47	45	51		56	63	59	63	69	66	68	71	71	79		68
Kantelettarentie	25	34	32	59	38	43	45	44	45	47	53	49	54	47	51	50	59
Lauttasaaren silta et.	34	40	39	44	44	47	45	44	50	51	53	55	57	58	64	64	62
Lauttasaaren silta po.	44	42	48	51	56	60	58	54	62	64	67	68	69	69	74	77	76
Merikannontie	42	45	42	53	48	53	57	52	56	56	62	60	67	61	73	68	74
Hesperian puisto	33	34	35	46	44	45	49	46	50	51	53	49	55	58	67	56	64
Eteläesplanadi	32	34	32	36	42	40	40	41	51	44	45	45	50	45	47	52	48
Eläintarhanlahti	44	47	42	50	52	52	54	51	52	59	59	60	62	63	65	67	64
Laakso	50	50	47	50	57	59	63	59	64	69	67	62	73	62	56	57	63
Hakaniemen silta lä.	31	40	30	38	40	37	39	41	47	44	43	45	52	48	52	47	54
Hakaniemen silta it.	45	40	42	51	56	53	54	58	56	65	64	60	65	62	65	61	64
Pitkäsilta it.	32	33	32	38	37	40	39	38	41	42	49	48	52	51	48	53	55
Pitkäsilta lä.	25	22	19	21	26	20	24	22	24	27	29	30	33	32	32	33	35
Kehä I - Vantaanjoki	37	41	39	51	50	48	48	46	53	57	63	55	65	63	64	64	69
Veräjäm.-Vantaanjoki	41	45	27			47	47	58	58	58	59	62	66	62	61	67	69
Turunlinnanpolku	16	23	27	26		31	28	34	32	28	52	49	43	41	42	44	53
Asiakkaankatu	15	14	15	21		24	26	26	22	20	29	31	35	35	39	44	33
Vuosaaren silta et.	21	29	33	38		44	45	43	53	51	53	56	62	60	61	60	64
Vuosaaren silta po.	26	29	32	35		42	40	43	53	50	49	48	56	58	59	65	61



## Liite 5

### Konepisteiden pyörämäärät kuukausittain

#### Eläintarhanlahti

Kuukausi	2006	2007	2008	2009	2010	2011	2012	2013	2014	2015	2016
Tammikuu	6 871	9 133	9 457	8 266	7 139	5 298	6 203	6 900	10 418	9 206	6 371
Helmikuu	6 443	5 395	9 073	6 963	5 530	5 304	6 021	5 600	8 951	9 924	8 798
Maaliskuu	8 369	15 787	9 854	9 151	8 585	8 482	9 706	7 300	20 364	22 385	16 070
Huhtikuu	20 937	29 718	30 541	27 335	23 450	26 575	29 000	23 400	37 287	34 587	35 528
Toukokuu	53 215	50 410	54 941	51 925	57 318	60 288	67 100	65 000	56 600	54 179	70 529
Kesäkuu	59 413	54 404	49 056	53 559	61 375	65 697	59 300	65 400	54 019	57 555	52 503
Heinäkuu	54 334	44 808	49 348	46 314	55 035	55 781	56 500	58 600	58 665	50 697	43 609
Elokuu	69 319	63 579	46 388	59 387	63 236	66 082	69 300	72 617	64 151	78 352	57 556
Syyskuu	52 524	41 166	41 337	51 256	47 744	48 787	49 849	58 774	59 909	62 570	56 957
Lokakuu	31 648	31 404	30 569	28 290	32 181	34 874	34 885	37 508	37 971	42 923	
Marraskuu	11 800	13 729	16 158	16 724	16 115	27 572	21 109	22 976	23 400	27 777	
Joulukuu	10 586	8 798	9 545	9 934	5 098	12 900	4 900	10 809	14 089	15 705	
<b>Yhteensä</b>	<b>385 459</b>	<b>368 331</b>	<b>356 267</b>	<b>369 104</b>	<b>382 806</b>	<b>417 640</b>	<b>413 873</b>	<b>434 884</b>	<b>445 824</b>	<b>465 860</b>	<b>347 921</b>
<b>Tammi-syysk. yht.</b>	<b>331 425</b>	<b>314 400</b>	<b>299 995</b>	<b>314 156</b>	<b>329 412</b>	<b>342 294</b>	<b>352 979</b>	<b>363 591</b>	<b>370 364</b>	<b>379 455</b>	<b>347 921</b>

arvio

#### Eteläesplanadi

Kuukausi	2006	2007	2008	2009	2010	2011	2012	2013	2014	2015	2016
Tammikuu	7 409	9 133	9 526	8 152	5 439	3 786	6 203	5 058	9 392	7 757	6 099
Helmikuu	5 273	5 395	9 689	6 316	3 751	3 222	3 636	4 176	8 721	9 398	9 190
Maaliskuu	6 051	15 787	9 907	9 803	5 630	6 262	9 706	5 594	19 831	21 471	17 356
Huhtikuu	17 503	29 718	29 353	26 773	26 515	24 862	26 051	21 004	37 287	32 704	35 813
Toukokuu	44 611	50 410	53 384	51 746	54 299	56 009	63 455	59 693	52 154	51 892	74 782
Kesäkuu	58 028	56 817	54 531	61 800	64 892	66 430	60 951	67 797	55 720	57 764	65 570
Heinäkuu	61 549	51 039	61 679	63 600	65 132	61 648	56 471	63 069	63 836	54 811	58 196
Elokuu	74 510	70 582	53 632	70 707	72 346	70 214	77 700	75 577	69 321	85 134	71 945
Syyskuu	51 403	41 166	43 850	57 363	50 567	51 026	49 359	58 893	59 294	60 819	66 695
Lokakuu	31 184	31 404	33 423	31 541	33 798	34 354	34 784	39 366	37 458	43 710	
Marraskuu	11 621	13 729	17 954	18 504	15 797	27 161	21 109	24 024	22 694	28 795	
Joulukuu	10 994	8 798	11 314	10 948	3 856	12 678	3 570	12 947	14 408	18 173	
<b>Yhteensä</b>	<b>380 136</b>	<b>383 978</b>	<b>388 242</b>	<b>417 253</b>	<b>402 022</b>	<b>417 652</b>	<b>412 995</b>	<b>437 198</b>	<b>450 116</b>	<b>472 428</b>	<b>405 646</b>
<b>Tammi-syysk. yht.</b>	<b>326 337</b>	<b>330 047</b>	<b>325 551</b>	<b>356 260</b>	<b>348 571</b>	<b>343 459</b>	<b>353 532</b>	<b>360 861</b>	<b>375 556</b>	<b>381 750</b>	<b>405 646</b>

arvio

#### Baana

Kuukausi	2013	2014	2015	2016
Tammikuu	8 370	16 658	15 896	13 420
Helmikuu	7 257	15 179	16 954	19 264
Maaliskuu	8 665	34 550	38 061	34 856
Huhtikuu	32 681	63 220	59 302	70 046
Toukokuu	92 791	86 999	87 625	136 233
Kesäkuu	101 617	87 804	97 844	117 821
Heinäkuu	102 486	103 490	90 493	101 779
Elokuu	109 630	109 472	132 816	127 183
Syyskuu	89 252	98 809	107 685	117 553
Lokakuu	58 156	63 539	77 820	
Marraskuu	36 532	40 189	53 757	
Joulukuu	18 471	23 182	32 345	
<b>Yhteensä</b>	<b>665 908</b>	<b>743 091</b>	<b>810 598</b>	<b>738 155</b>
<b>Tammi-syysk. yht.</b>	<b>552 749</b>	<b>616 181</b>	<b>646 676</b>	<b>738 155</b>

#### Hersperian puisto (ooppera)

Kuukausi	2014	2015	2016
Tammikuu	6 125	12 491	11 360
Helmikuu	8 374	13 829	15 968
Maaliskuu	25 386	33 502	28 188
Huhtikuu	52 825	54 269	62 145
Toukokuu	77 053	86 468	136 569
Kesäkuu	82 214	102 020	116 680
Heinäkuu	98 719	98 469	102 797
Elokuu	100 970	142 403	124 260
Syyskuu	83 959	100 860	113 252
Lokakuu	52 396	70 130	
Marraskuu	32 289	46 656	
Joulukuu	19 437	27 327	
<b>Yhteensä</b>	<b>639 747</b>	<b>788 424</b>	<b>711 219</b>
<b>Tammi-syysk. yht.</b>		<b>644 311</b>	<b>711 219</b>





## Lauttasaaren silta, molemmat puolet

Kuukausi	2013	2014	2015	2016
Tammikuu	12 199	21 306	20 312	15 639
Helmikuu	10 772	18 885	22 007	21 873
Maaliskuu	13 660	43 243	47 457	42 718
Huhtikuu	44 253	80 816	74 653	87 382
Toukokuu	124 745	114 149	116 309	177 287
Kesäkuu	138 080	117 200	129 899	148 987
Heinäkuu	131 348	133 300	122 947	126 270
Elokuu	144 004	150 176	189 047	158 598
Syyskuu	109 980	121 106	132 205	143 688
Lokakuu	71 892	74 129	92 948	
Marraskuu	46 815	48 132	60 710	
Joulukuu	25 168	28 918	37 288	
<b>Yhteensä</b>	<b>872 916</b>	<b>951 360</b>	<b>1 045 782</b>	<b>922 442</b>
<b>Tammi-syysk. yht.</b>	<b>729 041</b>	<b>800 181</b>	<b>854 836</b>	<b>922 442</b>

arvio

## Merikannontie

Kuukausi	2014	2015	2016
Tammikuu		8 413	6 590
Helmikuu		8 683	9 253
Maaliskuu		20 247	20 779
Huhtikuu		42 189	49 006
Toukokuu		67 760	107 294
Kesäkuu		76 995	89 671
Heinäkuu		76 558	82 009
Elokuu		119 749	90 773
Syyskuu		72 962	82 790
Lokakuu		50 355	
Marraskuu	25 722	31 682	
Joulukuu	14 234	18 770	
<b>Yhteensä</b>		<b>594 363</b>	<b>538 165</b>
<b>Tammi-syysk. yht.</b>		<b>493 556</b>	<b>538 165</b>

## Kantelettarentie

Kuukausi	2008	2009	2010	2011	2012	2013	2014	2015	2016
Tammikuu	7 158	7 738	4 743	4 055	5 500	5 953	9 984	7 911	6 469
Helmikuu	7 416	6 529	4 207	2 892	3 900	5 618	8 606	7 879	7 409
Maaliskuu	8 589	8 512	6 275	6 627	9 803	5 762	19 121	17 988	13 686
Huhtikuu	22 140	22 874	22 483	24 126	22 154	19 234	29 979	26 141	27 074
Toukokuu	32 634	34 229	35 436	37 078	39 060	39 681	36 796	35 244	46 227
Kesäkuu	28 481	33 380	36 082	38 600	34 000	39 945	34 972	36 928	43 414
Heinäkuu	30 943	32 595	34 671	34 200	36 000	40 119	42 508	36 094	39 136
Elokuu	29 428	35 591	37 356	38 919	41 690	39 772	41 762	46 029	40 752
Syyskuu	27 131	31 255	28 071	30 953	30 092	34 036	38 948	36 730	40 985
Lokakuu	21 167	20 308	21 203	21 750	23 789	25 834	26 707	29 415	
Marraskuu	13 820	13 445	11 821	21 212	16 437	19 541	18 214	21 127	
Joulukuu	10 287	8 695	4 793	9 500	5 589	12 210	11 976	14 979	
<b>Yhteensä</b>	<b>239 194</b>	<b>255 151</b>	<b>247 141</b>	<b>269 912</b>	<b>268 014</b>	<b>287 705</b>	<b>319 573</b>	<b>316 465</b>	<b>265 153</b>
<b>Tammi-syysk. yht.</b>	<b>193 920</b>	<b>212 703</b>	<b>209 324</b>	<b>217 450</b>	<b>222 199</b>	<b>230 120</b>	<b>262 676</b>	<b>250 944</b>	<b>265 153</b>

arvio

## Pitkäsilta, länsipuoli

Kuukausi	2014	2015	2016
Tammikuu	7 290	6 879	5 243
Helmikuu	7 045	7 385	7 333
Maaliskuu	15 505	15 444	13 341
Huhtikuu	26 789	22 513	24 697
Toukokuu	40 343	34 606	54 502
Kesäkuu	38 817	38 963	46 927
Heinäkuu	52 775	43 670	47 232
Elokuu	51 519	59 359	50 313
Syyskuu	40 720	40 434	44 635
Lokakuu	24 550	29 636	
Marraskuu	15 583	19 990	
Joulukuu	10 351	13 110	
<b>Yhteensä</b>	<b>331 287</b>	<b>331 989</b>	<b>294 223</b>
<b>Tammi-syysk. yht.</b>	<b>280 803</b>	<b>269 253</b>	<b>294 223</b>

## Pitkäsilta, itäpuoli

Kuukausi	2014	2015	2016
Tammikuu	10 611	7 697	
Helmikuu	12 257	11 557	
Maaliskuu	27 602	22 512	
Huhtikuu	44 757	50 229	
Toukokuu	68 819	101 259	
Kesäkuu	76 356	85 071	
Heinäkuu	75 521	75 057	
Elokuu	116 139	91 602	
Syyskuu	90 934	90 702	
Lokakuu	60 511		
Marraskuu	28 674	38 172	
Joulukuu	16 493	22 148	
<b>Yhteensä</b>	<b>643 827</b>	<b>535 686</b>	
<b>Tammi-syysk. yht.</b>	<b>522 996</b>	<b>522 997</b>	

arvio



## Munkkiniemen silta, molemmat puolet

Kuukausi	2013	2014	2015	2016
Tammikuu		16 127	11 176	10 056
Helmikuu		13 358	10 337	14 000
Maaliskuu		31 644	24 919	25 213
Huhtikuu		63 147	40 092	53 184
Toukokuu		87 128	62 291	105 775
Kesäkuu	113 813	74 653	67 749	105 775
Heinäkuu	101 876	91 988	58 047	90 842
Elokuu	112 661	95 883	101 016	95 805
Syyskuu	89 574	86 058	53 159	90 198
Lokakuu	57 743	27 050	34 676	
Marraskuu	34 068	30 080	23 251	
Joulukuu	16 421	18 179	22 627	
<b>Yhteensä</b>	<b>526 156</b>	<b>635 295</b>	<b>509 340</b>	<b>590 848</b>
<b>Tammi-syysk. yht.</b>		<b>559 986</b>	<b>428 786</b>	<b>590 848</b>

## Kulosaaren silta

Kuukausi	2015	2016
Tammikuu		8 363
Helmikuu		11 649
Maaliskuu		24 130
Huhtikuu		55 682
Toukokuu	79 866	126 371
Kesäkuu	92 786	81 837
Heinäkuu	93 136	70 362
Elokuu	146 805	80 920
Syyskuu	90 522	74 005
Lokakuu	57 894	
Marraskuu	36 533	
Joulukuu	20 338	
<b>Yhteensä</b>	<b>617 880</b>	<b>533 319</b>
<b>Tammi-syysk. yht.</b>		<b>533 319</b>

## Ratapihantie

Kuukausi	2015	2016
Tammikuu		14 269
Helmikuu		18 735
Maaliskuu		28 640
Huhtikuu		40 892
Toukokuu	74 183	64 938
Kesäkuu	86 009	51 623
Heinäkuu	73 923	36 222
Elokuu	118 249	52 720
Syyskuu	95 434	49 187
Lokakuu	67 586	
Marraskuu	46 318	
Joulukuu	26 138	
<b>Yhteensä</b>	<b>587 840</b>	<b>357 226</b>
<b>Tammi-syysk. yht.</b>		<b>357 226</b>

## Kuusisaaren silta

Kuukausi	2015	2016
Tammikuu		4 764
Helmikuu		7 352
Maaliskuu		14 224
Huhtikuu		31 379
Toukokuu	42 548	64 546
Kesäkuu	49 909	52 480
Heinäkuu	46 136	41 467
Elokuu	69 619	52 074
Syyskuu	47 651	49 177
Lokakuu	31 664	31 664
Marraskuu	18 803	18 803
Joulukuu	9 507	9 507
<b>Yhteensä</b>	<b>315 837</b>	<b>377 437</b>
<b>Tammi-syysk. yht.</b>	<b>255 863</b>	<b>317 463</b>

## Huopalahti

Kuukausi	2015	2016
Tammikuu		7 326
Helmikuu		9 528
Maaliskuu		15 735
Huhtikuu		36 331
Toukokuu	47 118	74 254
Kesäkuu	55 493	60 536
Heinäkuu	45 946	40 874
Elokuu	71 956	58 781
Syyskuu	56 665	56 569
Lokakuu	39 366	
Marraskuu	26 625	
Joulukuu	15 425	
<b>Yhteensä</b>	<b>358 594</b>	<b>359 934</b>
<b>Tammi-syysk. yht.</b>		<b>359 934</b>

## **Pyöräliikenteen laskennat Helsingissä 2016**

Helsingin kaupunkisuunnitteluviraston liikennesuunnitteluosaston selvityksiä  
2016:5

### **Julkaisija**

Helsingin kaupunki  
Kaupunkisuunnitteluvirasto

### **Sisältö**

Eeva Kostiainen

### **Visuaalinen ilme**

Kokoro & Moi

### **Taitto**

Mikko Uro

### **Kannen kuva**

HSL/Lauri Eriksson

### **Julkaisunumerot**

ISSN 0787-9067

