



Pyöräliikenteen laskennat Helsingissä 2015



Sisällysluettelo

Pyöräliikenne 2015.....	1
Niemen rajan laskennat	2
Konepisteiden tulokset.....	3
Pyöräliikenteen vuosivaihtelu	6
Konepisteiden pyörämäärät viikoittain.....	6
Kypärälaskennat	11
Pyöräliikenteen laskennat Helsingissä	11
Pyörä- ja jalankulukulaskennat kesäkuussa 2015	12
Liitteet	18

Pyöräliikenne 2015

Tarkasteltaessa vuoden alusta syyskuun loppuun konelaskentojen mukaan pyöräliikenne kasvoi 2 - 7 % useimmissa pisteissä vuodesta 2014. Talvi oli vähäluminen kuten edellisellä vuonna, mutta kevät oli viileä. Pyöriä oli alku vuodesta suunnilleen saman verran kuin edellisellä vuonna.

Pyöräilykautena touko- ja syyskuussa konelaskentojen mukaan pyöräliikenne kasvoi useimmissa pisteissä 3 - 9 % vuodesta 2014. Heinäkuussa 2015 pyöräliikenne väheni 8 - 17 % eri pisteissä verrattuna vuoden 2014 heinäkuuhun. Elokuussa pyöräileviä kaupunkilaisia oli enemmän kuin koskaan. Sää oli lämmin ja lähes sateeton koko kuukauden ja pyöräliikenne kasvoi yli 20 % verrattuna edelliseen elokuuhun. Syyskuussa oli jo toisena vuotena peräkkäin enemmän pyörän käyttäjiä kuin kesäkuussa ja pyöräliikenne kasvoi 3-9 % edellisestä syyskuusta. Kesän vilkkaimmat pyöräilyviikot olivat elokuussa viikot 33 ja 34. Näille viikoille osui myös laskentapisteiden kesän huippupäivät, jotka olivat korkeampia kuin koskaan ennen.

Lauttasaaren sillan, joka on vilkkain reitti, kautta ajoi kesä-elokuussa keskimäärin 5 700 pyöräilijää arkivuorokaudessa (ma-to) ja vilkkaimpana päivänä noin 8 700 pyöräilijää, kun edellisellä vuonna vilkkaimpana päivänä ajoi vajaat 7 000 pyöräilijää.

Käsilaskentojen, jotka tehdään kesäkuun alussa yhden arkipäivän laskentoina klo 7- 19, mukaan pyöräliikenne väheni niemen rajalla 6 % edellisestä vuodesta. Kesäkuun alussa, jolloin laskennat tehtiin, oli välillä sateista ja viileää. Huippuvuorokaudessa, jossa kertoimella korjataan sään vaikutusta, pyöräliikenne kasvoi 5 % kesäkuun arkivuorokautena.

Naisista kypärää käytti 67 % ja miehistä 62 %.

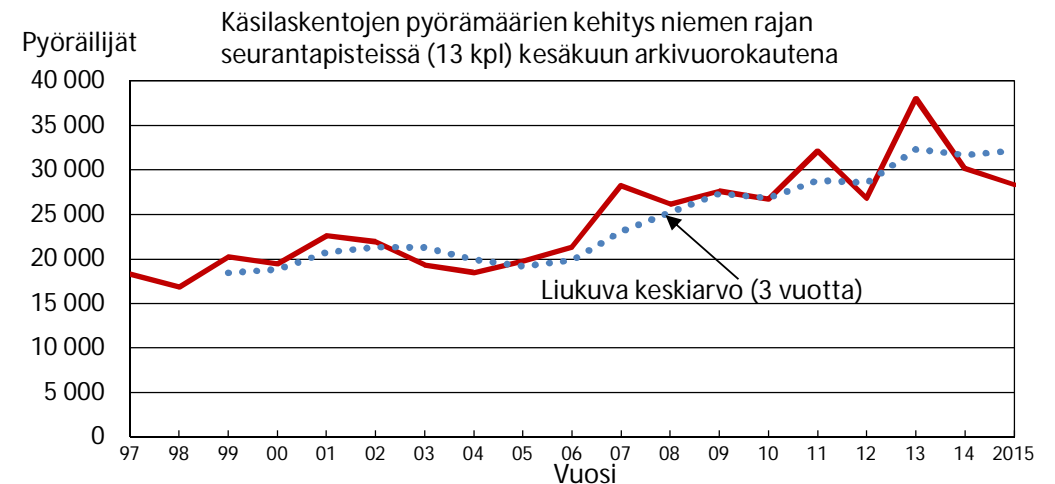
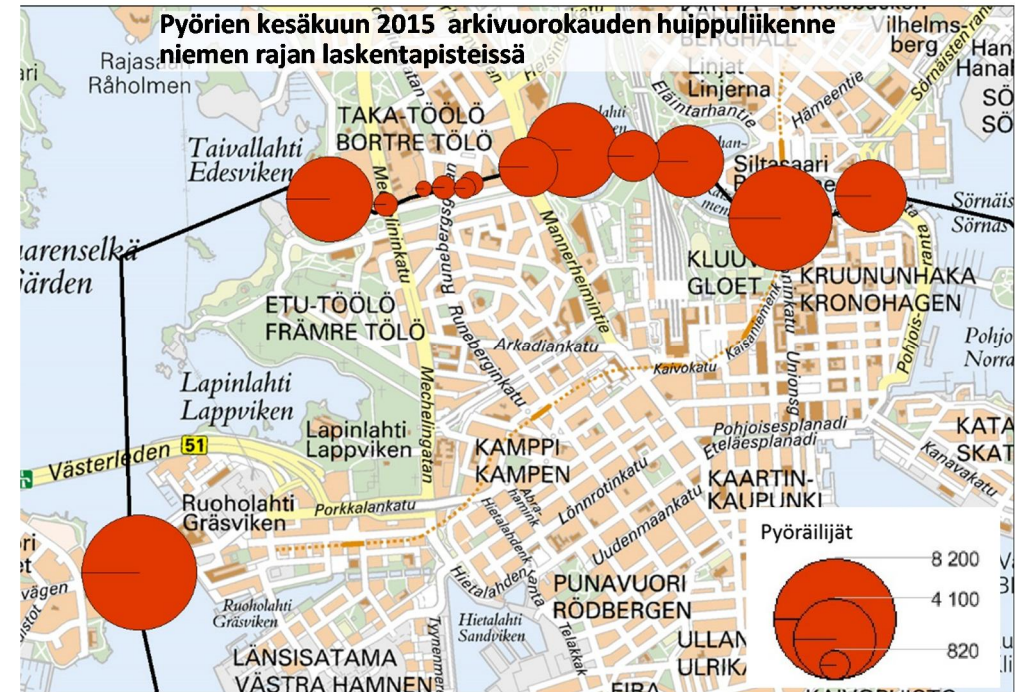


Niemen rajan laskennat

Niemen rajan ylittäviä pyörän käyttäjiä seurataan vuosittain kesäkuussa yhden arkipäivän käsilaskentoina klo 7-19.

	Laskenta- vuorokausi	Huippu- vuorokausi
1. Lauttasaaren silta	5 750	8 200
2. Merikannontie	3 900	5 050
3. Mechelininkatu	400	550
4. Välskärinkatu	200	300
5. Runeberginkatu	400	500
6. Töölöntorinkatu	250	400
7. Töölönkatu	450	550
8. Mannerheimintie	1 550	2 500
9. Hesperian puisto	4 000	5 700
10. Töölönlahti	1 500	1 950
11. Eläintarhanlahti	2 800	3 700
12. Pitkäsilta	4 650	7 200
13. Hakaniemen silta	2 450	3 800
Yhteensä	28 300	40 400

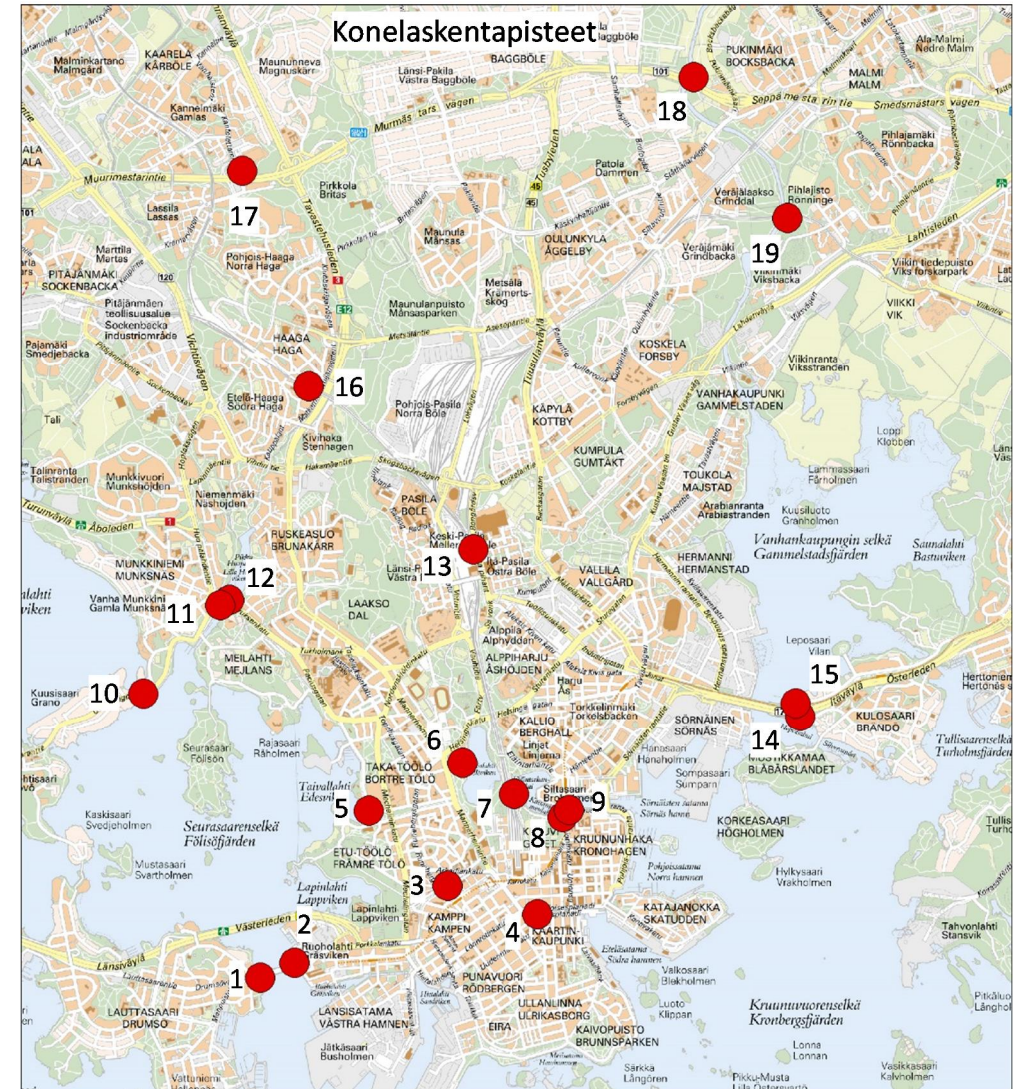
Niemen rajan ylitti kesäkuun arkivuorokautena 28 300 pyörän käyttäjää, mikä on 6 % vähemmän kuin kesäkuussa 2014. Huippuvuorokauden mukaan niemen rajan ylitti 40 400 pyörän käyttäjää, mikä on 5 % enemmän kuin vuonna 2014. Huippuvuorokausi on laskettu Eläintarhan ja Hesperian puiston konepisteiden touko-elokuun viiden korkeimman arkivuorokauden keskiarvon mukaan. Huippukertoimella poistetaan sään vaikutusta ja se kuvaa pyörän käyttäjien mahdollisen enimmäismäärän kyseisenä arkivuorokautena sään ollessa hyvä. Liitteessä 1 on taulukko niemen rajan käsilaskentojen pyörämääristä.



Konepisteiden tulokset

	Kesä-elokuun arkivuorokauden (ma-to) keskiarvo	Huippu- vuorokausi
1. ja 2. Lauttasaaren silta	5 700	8 700
3. Baana	4 200	6 300
4. Eteläesplanadi	2 550	4 050
5. Merikannontie	3 450	5 800
6. Hesperian puisto	4 550	7 100
7. Eläintarhanlahti	2 500	3 800
8. ja 9. Pitkäsilta	5 150	7 950
10. Kuusisaaren silta	2 250	3 550
11. ja 12. Munkkiniemen silta	3 050	5 500
13. Ratapihantie	3 900	5 750
14. ja 15. Kulosaaren silta	4 200	7 400
16. Huopalahti	2 450	3 550
17. Kantelettarentie	1 500	2 000
18. Kehä I, Vantaanjoen silta	1 050	1 550
19. Veräjämäen silta	ei tuloksia	

Huippuvuorokausi osui kaikissa pisteissä elokuulle, jolloin koko kuukausi oli lämmin ja lähes sateeton. Viikkain piste on selvästi Lauttasaaren silta ja yleensä keskustaan johtavat väylät. Erittäin vilkkaita reittejä ovat nykyisin myös Pitkäsilta ja Hesperian puisto, kun taas Eläintarhan pisteen kautta ajetaan vähemmän kuin ennen. Uudet ympäri vuoden laskevat konepisteet saatiin keväällä Ratapihantielle, Huopalahteen, Kulosaaren sillan pohjoispuolelle. Kulosaaren sillan eteläpuolen ja Kuusisaaren sillan konepisteet uusittiin.



Eläintarhanlahti

Muutos	2012-13	2013-14	2014-15
Toukokuu	- 1 %	- 13 %	- 4 %
Kesäkuu	+18 %	- 17 %	+ 7 %
Heinäkuu	+ 4 %	+ 0 %	- 14 %
Elokuu	+ 5 %	- 12 %	+ 22 %
Syyskuu	+ 18 %	+ 2 %	+ 4 %
Yhteensä	+ 6 %	- 8 %	+ 3 %
Tammi-syysk. yht.	+ 3 %	+ 2 %	+ 2 %

Eteläesplanadi

Muutos	2012-13	2013-14	2014-15
Toukokuu	- 6 %	- 13 %	- 1 %
Kesäkuu	+ 11 %	- 18 %	+ 4 %
Heinäkuu	+ 12 %	+ 1 %	- 14 %
Elokuu	- 3 %	- 8 %	+ 23 %
Syyskuu	+ 19 %	+ 1 %	+ 3 %
Yhteensä	+ 6 %	- 8 %	+ 4 %
Tammi-syysk. yht.	+ 2 %	+ 4 %	+ 2 %

Lauttasaaren silta, molemmat puolet

Muutos	2013-14	2014-15
Toukokuu	- 8 %	+ 2 %
Kesäkuu	- 15 %	+ 11 %
Heinäkuu	+ 1 %	- 8 %
Elokuu	- 3 %	+ 26 %
Syyskuu	+ 10 %	+ 9 %
Yhteensä	- 3 %	+ 9 %
Tammi-syysk. yht.	+ 8 %	+ 7 %

Baana

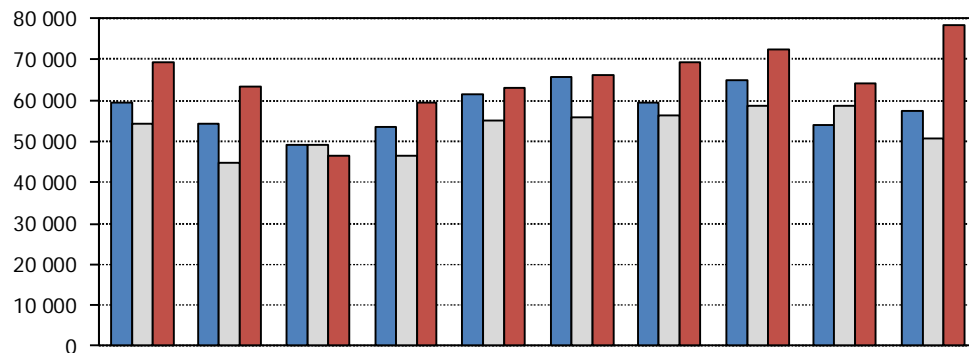
Muutos	2012-13	2013-14	2014-15
Toukokuu		- 6 %	+ 1 %
Kesäkuu		- 14 %	+ 11 %
Heinäkuu	+ 25 %	+ 1 %	- 13 %
Elokuu	+ 10 %	- 0 %	+ 21 %
Syyskuu	+ 28 %	+ 11 %	+ 9 %
Yhteensä	+ 20 %	- 2 %	+ 6 %
Tammi-syysk. yht.		+ 11 %	+ 5 %

Pyöräliikenne kasvoi kesä- elo- ja syyskuussa. Elokuussa pyörän käyttäjiä oli enemmän kuin koskaan ja pyöräliikenne kasvoi yli 20 % edellisen vuoden elokuusta. Heinäkuu oli kolea ja sateinen, mikä näkyi pyöräliikenteen vähenemisenä. Vuoden alusta syyskuun loppuun pyöräliikenne kasvoi 2 -7 %. Hesperian puiston pisteessä kasvu oli huomattavasti enemmän, mikä johtui osittain siitä, että edellisenä vuonna Finlandiatalon kohdalla oli tietöitä. Lisäksi on siirrytty entistä enemmän pyöräilemään Hesperian puiston kautta. Kantelettarentien pisteessä pyöräliikenne väheni 5 %, mikä voi johtua koneen laskentavirheestä. Pitkäsillan länsipuolella pyöräily väheni 4 %.

Liitteessä 3 on konepisteiden pyörämäärät kuukausittain.

Pyöräilijät

Eläintarhanlahti

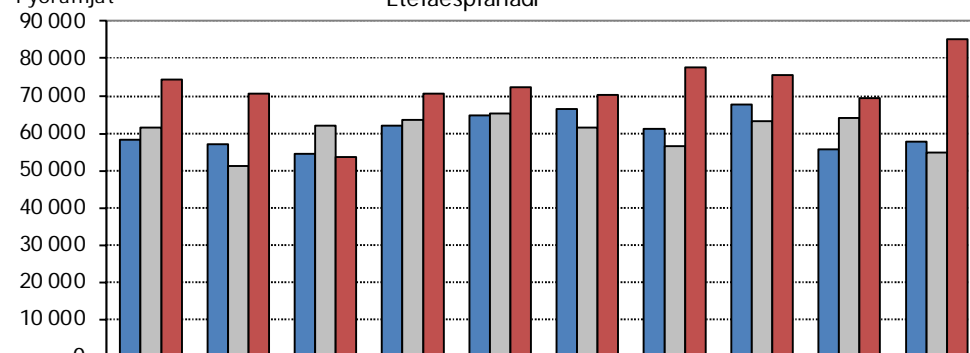


	2006	2007	2008	2009	2010	2011	2012	2013	2014	2015
Kesäkuu	59 400	54 400	49 100	53 600	61 400	65 700	59 300*	65 400*	54 000	57 600
Heinäkuu	54 300	44 800	49 300	46 300	55 000	55 800	56 500*	58 600	58 700	50 700
Elokuu	69 300	63 600	46 400	59 400	63 200	66 100	69 300*	72 600	64 200	78 400
Yhteensä	156 600	162 800	144 800	159 300	179 600	187 600	185 100	196 600	176 900	186 700

*arvio

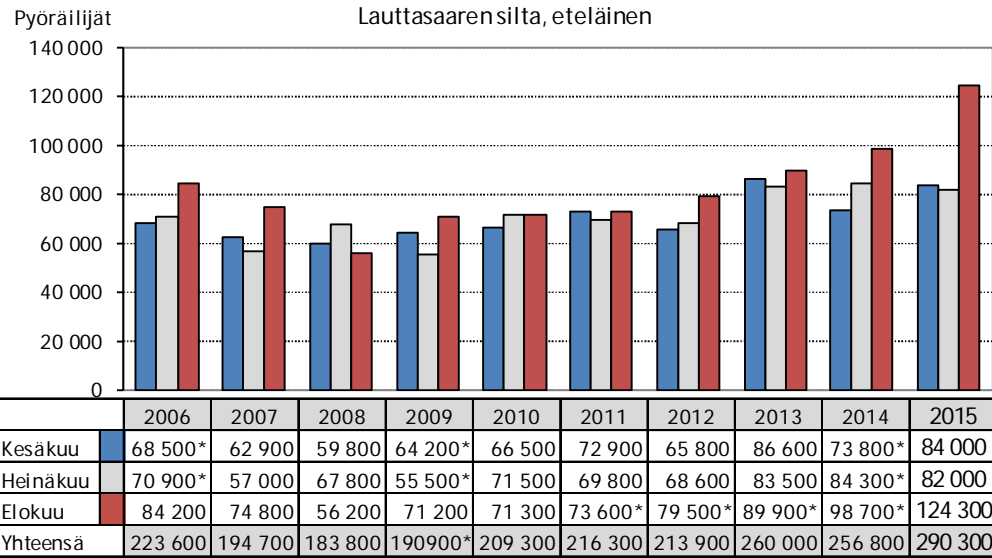
Pyöräilijät

Eteläesplanadi

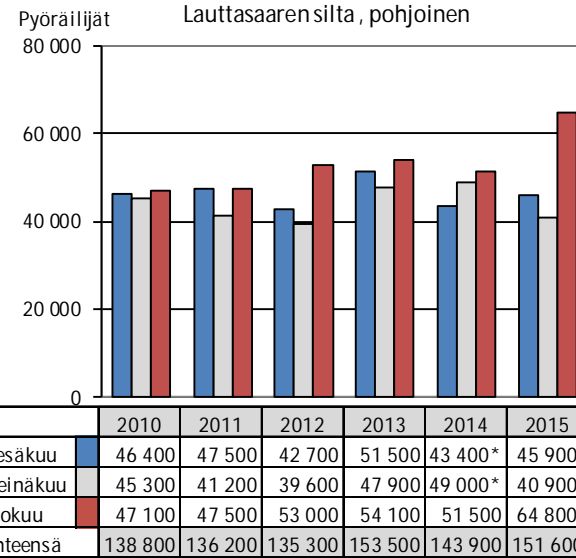


	2006	2007	2008	2009	2010	2011	2012	2013	2014	2015
Kesäkuu	58 000	56 800	54 500	61 800*	64 900	66 400	61 000	67 800	55 700	57 800
Heinäkuu	61 500	51 000	61 700	63 600*	65 100	61 600	56 500	63 100	63 800	54 800
Elokuu	74 500	70 600	53 600	70 700	72 300	70 200	77 700	75 600	69 300	85 100
Yhteensä	194 000	178 400	169 800	196 100	202 300	198 200	195 200	206 500	188 800	197 700

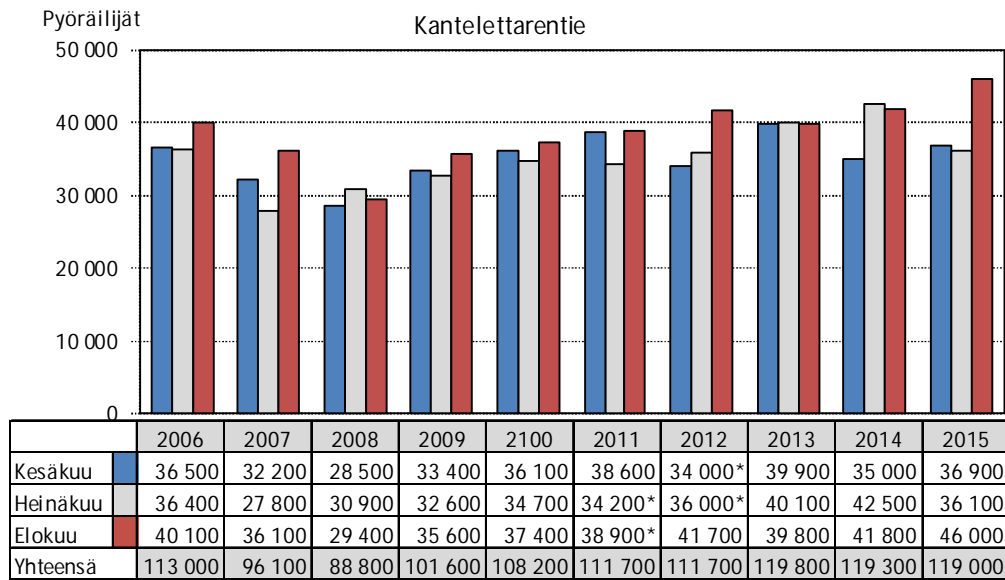
*arvio



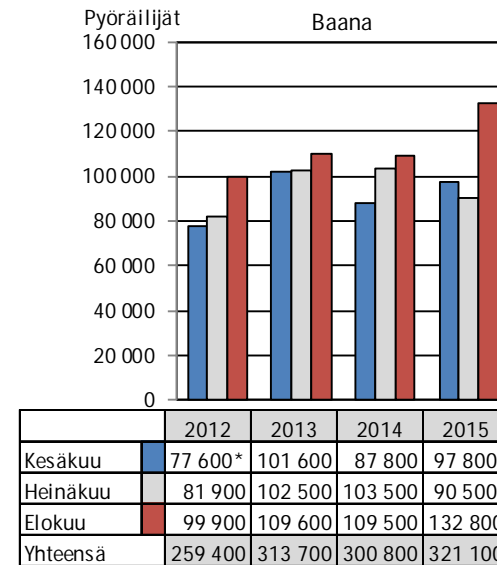
*arvio



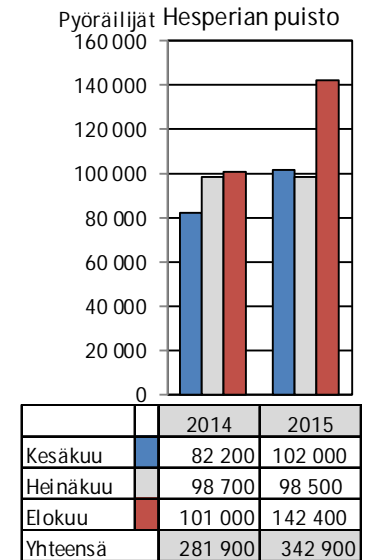
*arvio



*arvio



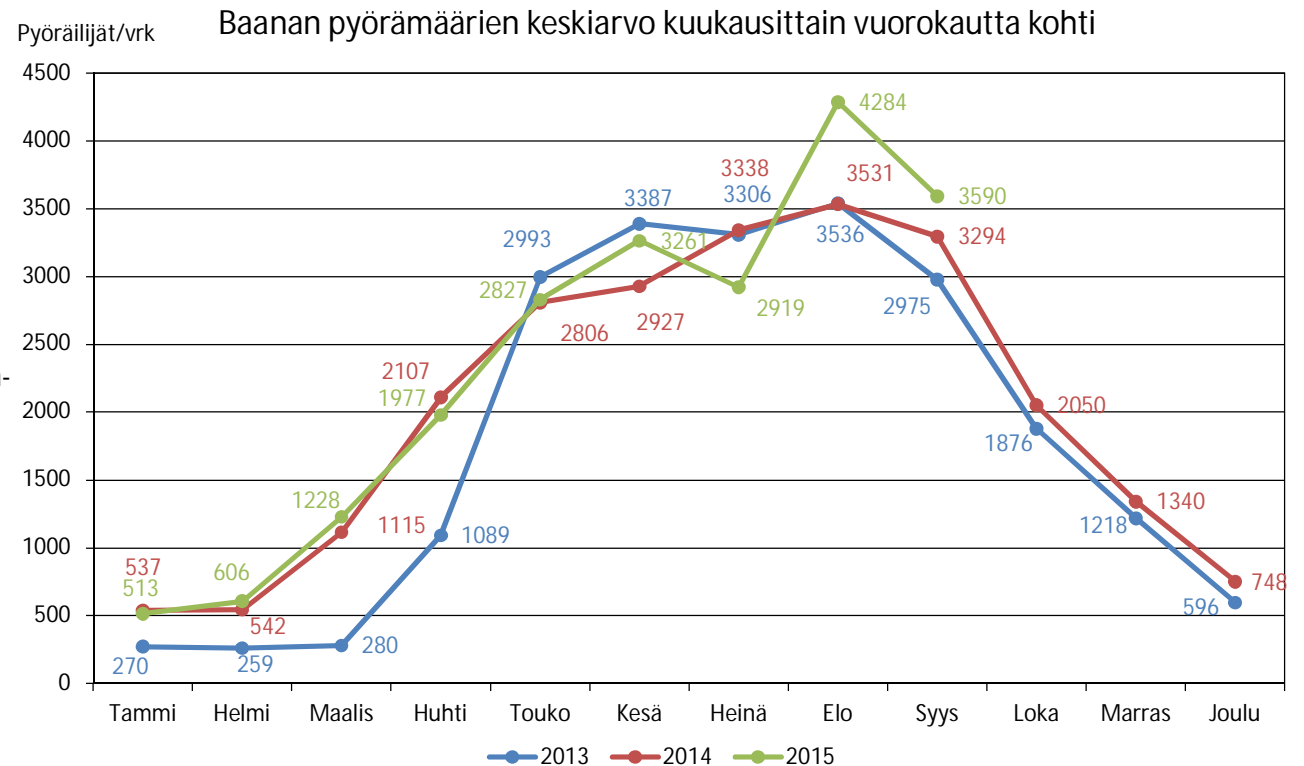
osittain arvioitu*



Pyöräliikenteen vuosivaihtelu

Ohessa on kuva Baanan vuosivaihtelusta ja pyörämäärien vuorokauden keskiarvo kuukautta kohti. Muissa laskentapisteissä käyrät ovat hyvin samanlaiset. Vuosi 2013 oli runsasluminen ja se näkyy pyörän käyttäjien määrän vähyytenä. Vuodet 2014 ja 2015 olivat vähälumisia, mikä kasvatti pyöräliikennettä.

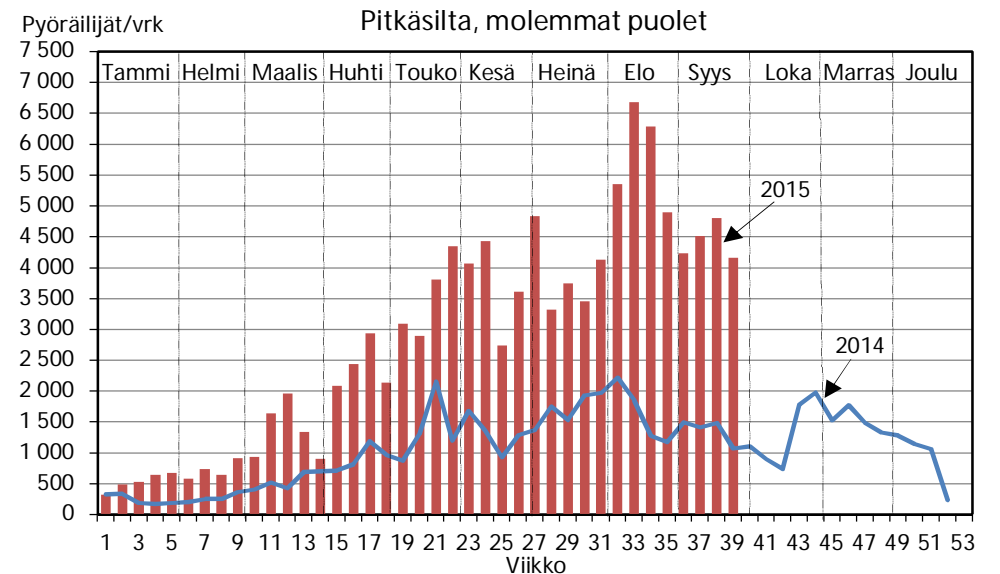
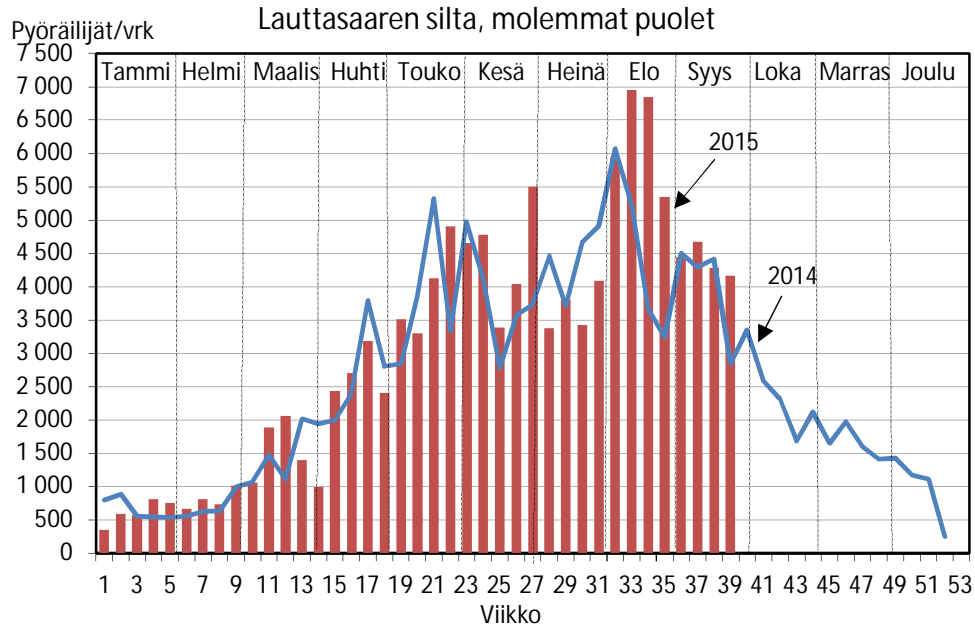
Pyöräliikennettä on lähes aina eniten elokuussa ja vähiten tammi-helmikuussa. Elokuussa 2015 pyöräliikenne kasvoi enätyslukemiin. Pyöräilykausi on alkanut jatkua pidemmälle syksyyn. Jo toisena vuotena peräkkäin syyskuussa oli enemmän pyörän käyttäjiä kuin kesäkuussa. Lokakuu vastaa suunnilleen vuoden keskiarvoa.



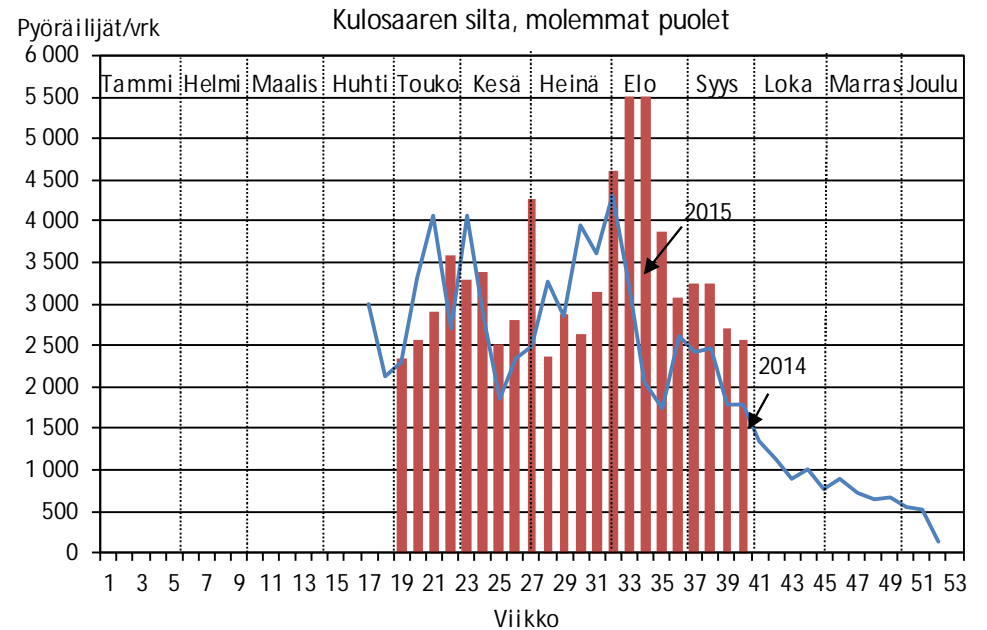
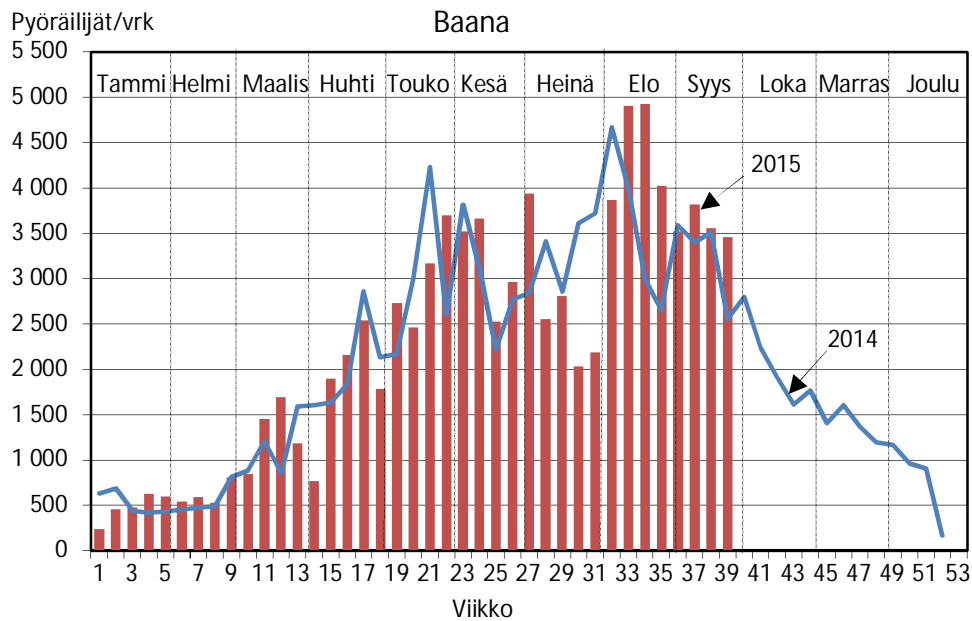
Konepisteiden pyörämäärät viikoittain

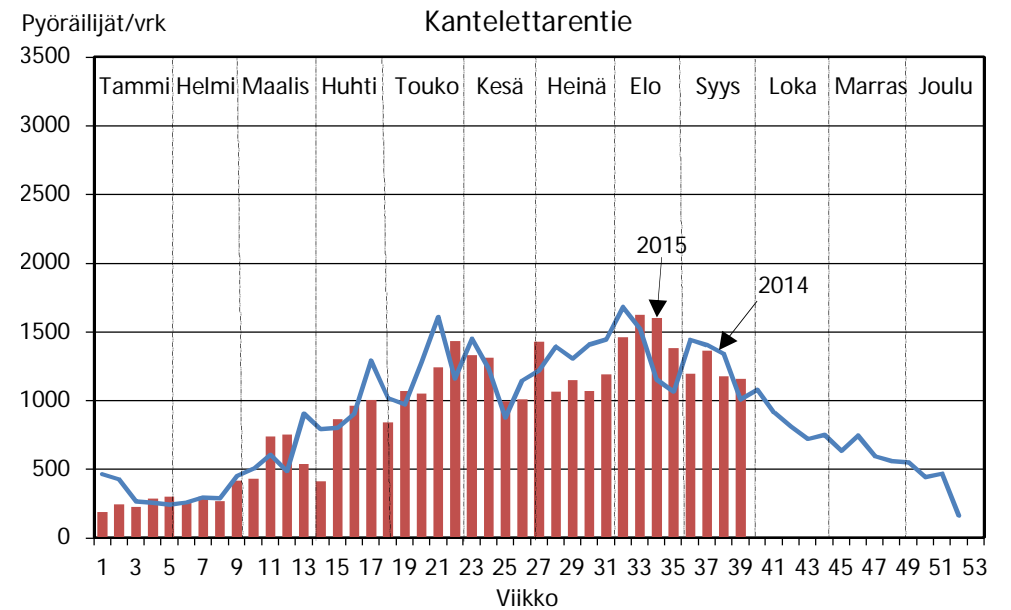
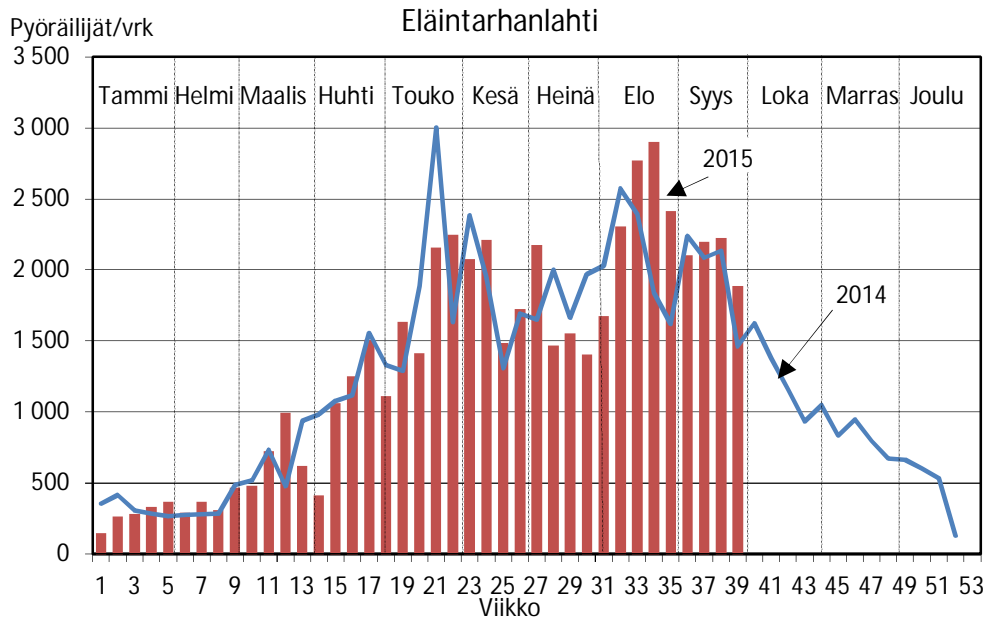
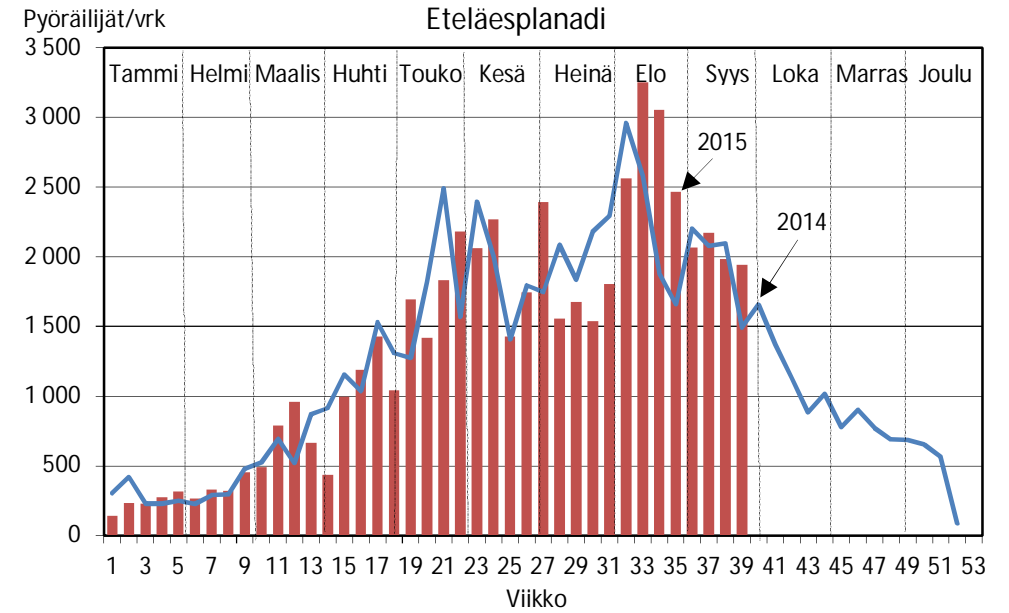
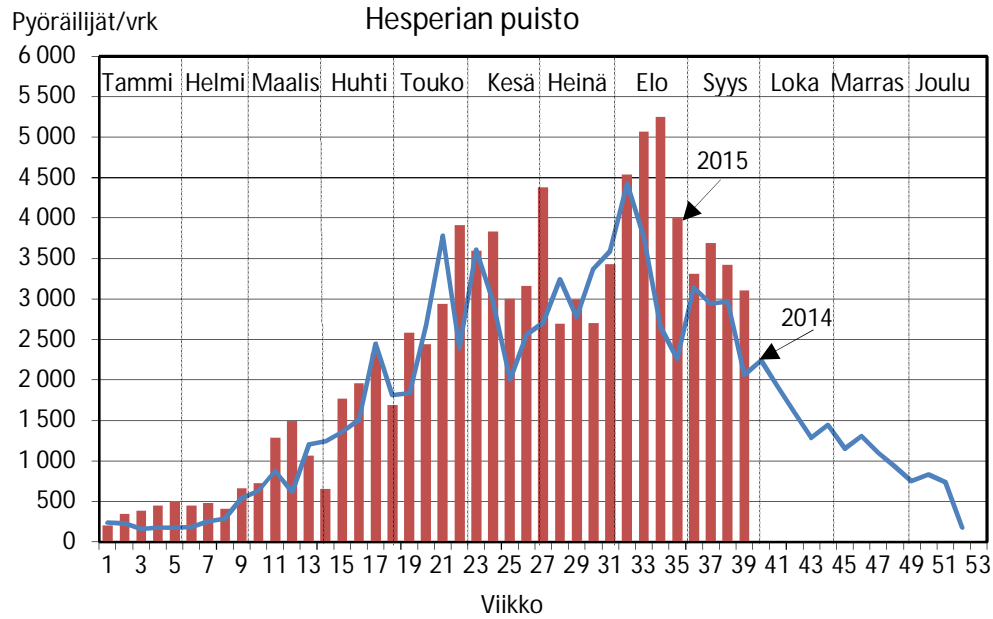
Kesällä 2015 selvästi vilkkaimmat pyöräilyviikot olivat viikot 33 ja 34. Ne olivat myös kaikkien aikojen vilkkaimmat viikot. Lauttasaaren sillalla ajoi viikolla 33 kaikkiaan noin 48 650 pyörän käyttäjää, kun kesällä 2014 siellä ajoi vilkkaimmalla viikolla 42 550 pyörän käyttäjää.

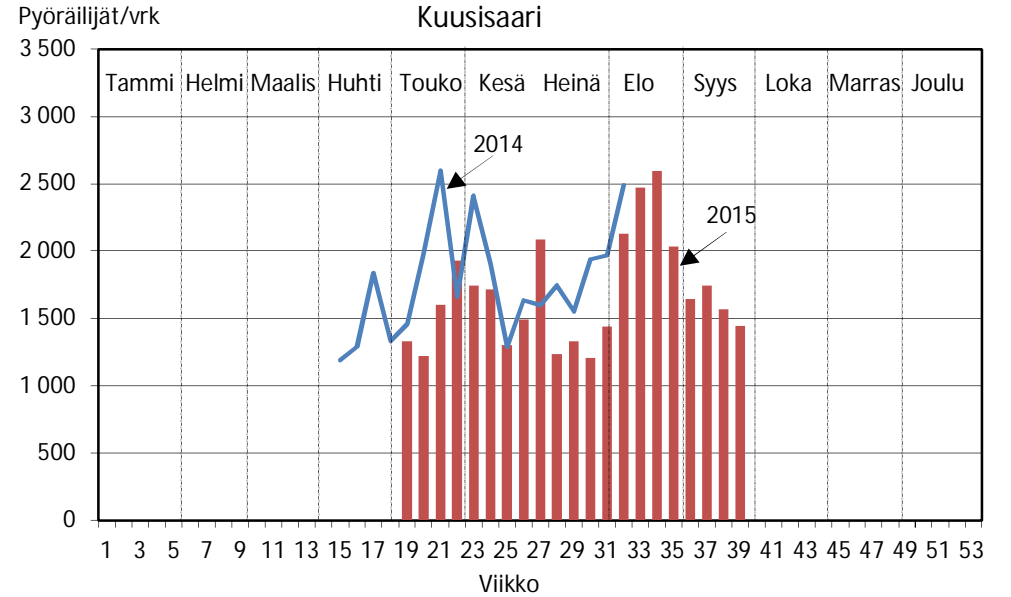
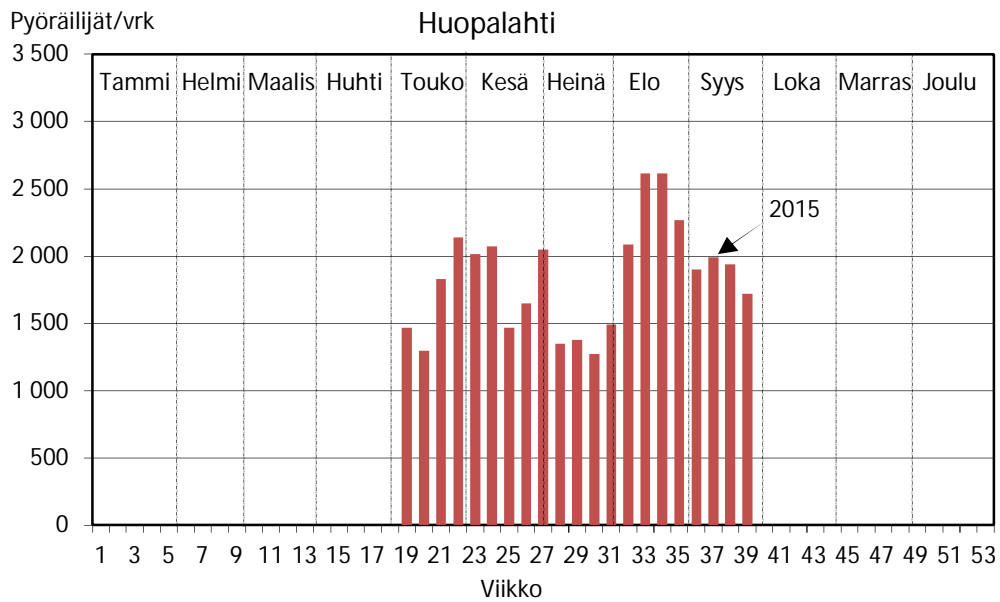
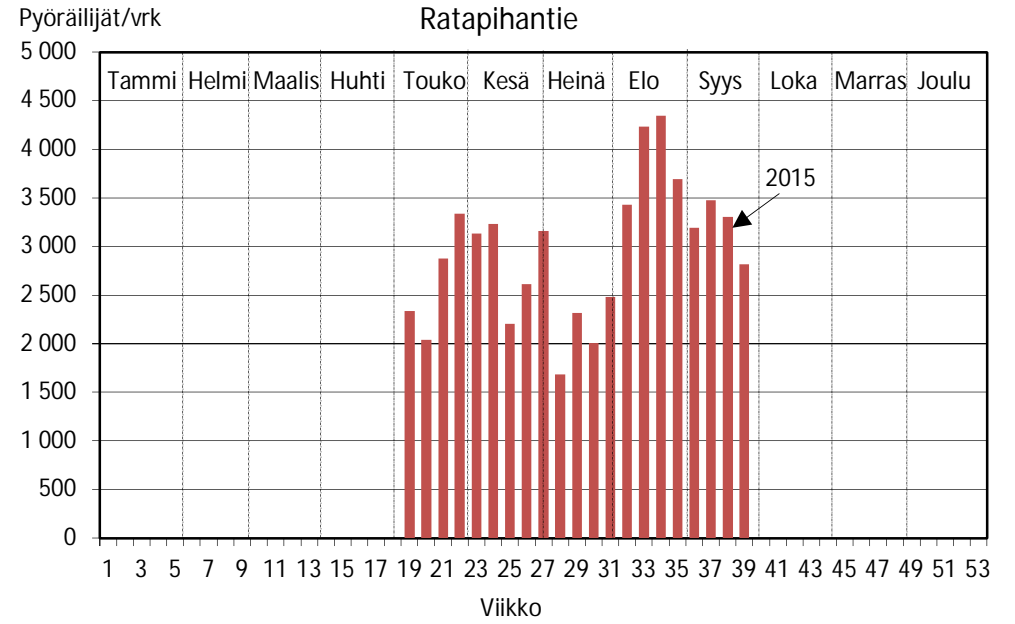
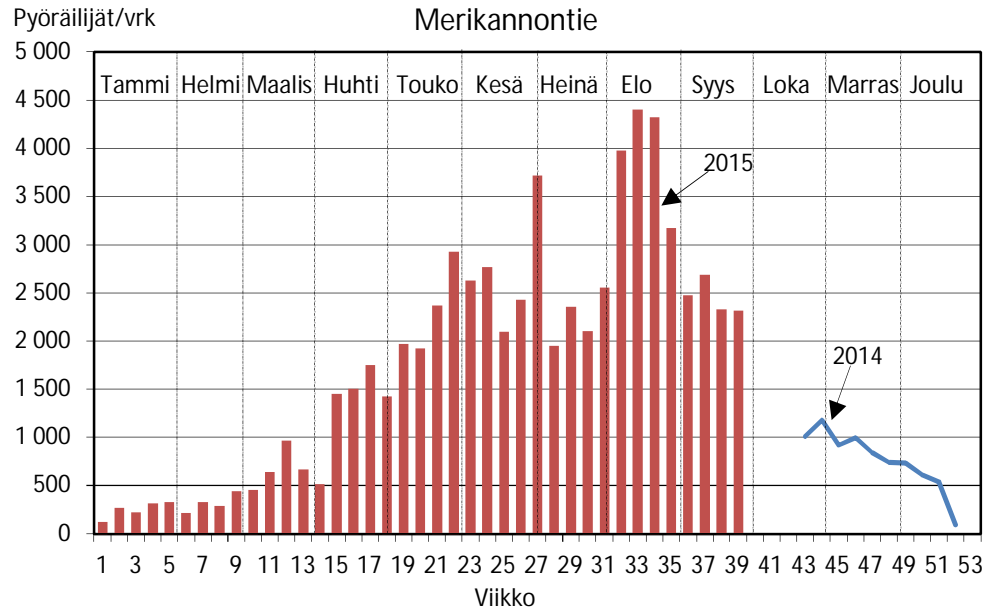
Seuraavissa kuvissa on konepisteiden viikoittainen keskiarvo. Arkiviikoksi muuntamisen kerroin on noin 0,8.

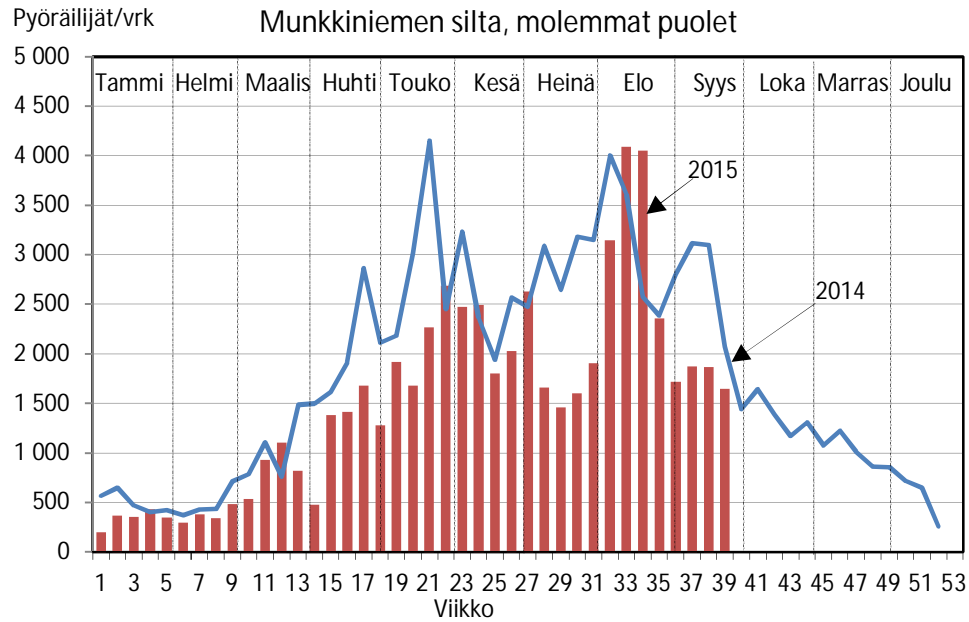


Vuoden 2014 viikosta 43, jolloin itäpuolelle saatiin konelaskenta, laskennoissa on mukana sillan molemmat puolet.

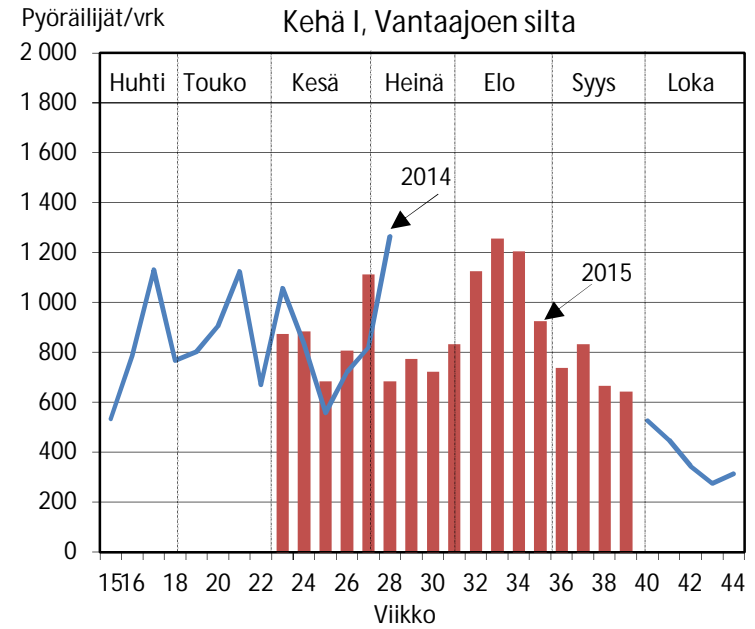








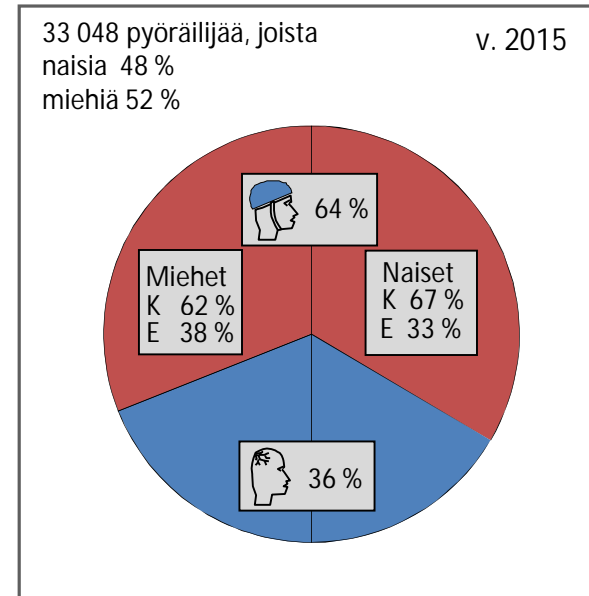
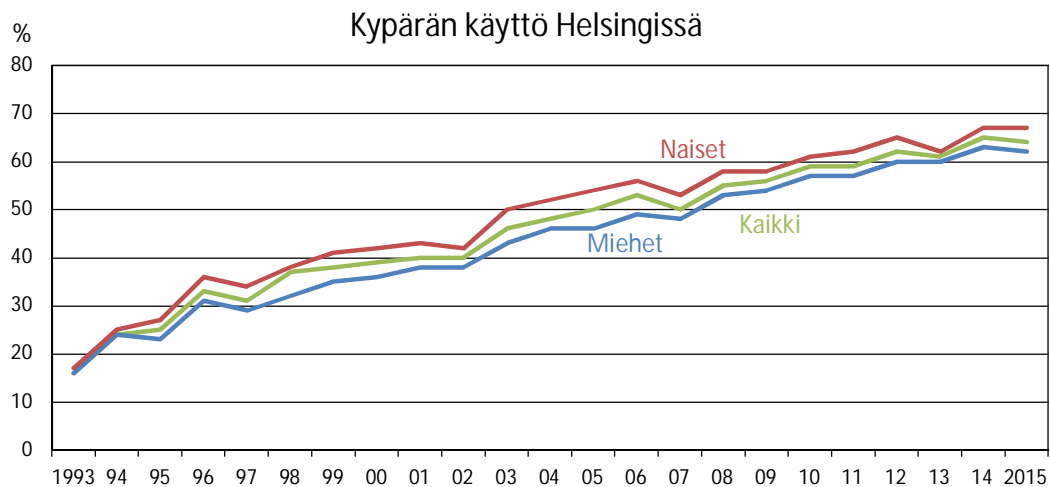
Alkuvuodesta 2015 sillan eteläpuolen pyörätie oli suljettu ja elokuun alkupuolella eteläpuolen toimissa, suljettiin pohjoispuolen pyörätie kaivutöiden vuoksi.



Kypärälaskennat

Helsingissä kypärä laskentoja on tehty vuodesta 1993, jolloin 16 % käytti pyöräilykypärää. Keväällä 2003 voimaan astunut uusi laki velvoittaa yleensä käyttämään kypärää. Lain velvoite on lisännyt huomattavasti kypärän käyttöä. Kesällä 2015 kypärän käyttö laskettiin 33 048 pyörän käyttäjältä, joista 64 % käytti sitä. Osuus laski puoli prosenttiyksikköä edellisestä vuodesta. Miesten kypärän käyttö laski vajaan prosenttiyksikön ja oli 62 %. Naisista kypärää käytti 67 % kuten kesällä 2014.

Kypärää käytetään eniten työmatkoilla. Otaniemen ja Kuusisaaren silloilla yli 80 % käyttää pyöräilykypärää. Liitteessä 2 on esitetty kypärän käyttö laskentapisteittäin.

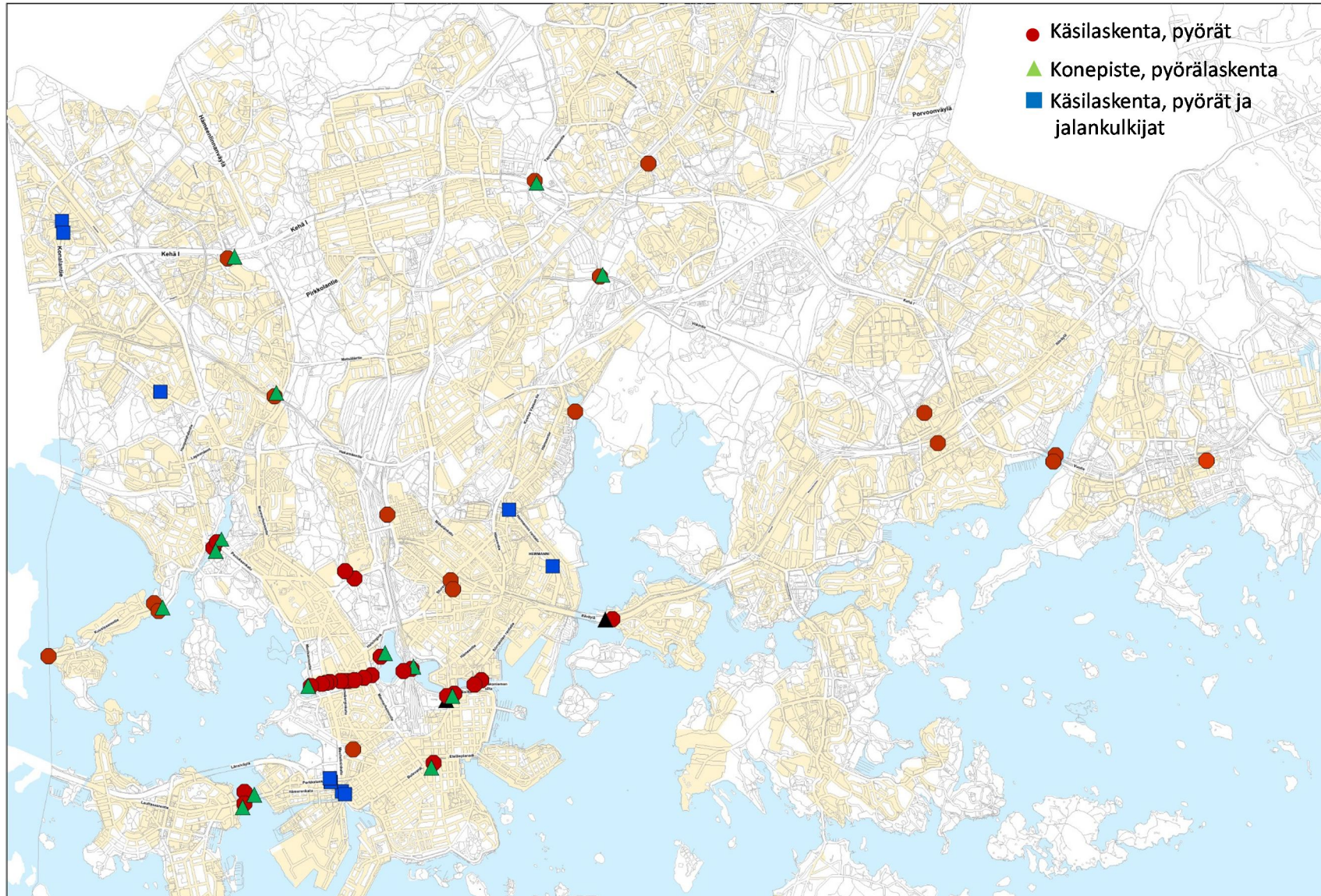


Pyöräliikenteen laskennat Helsingissä

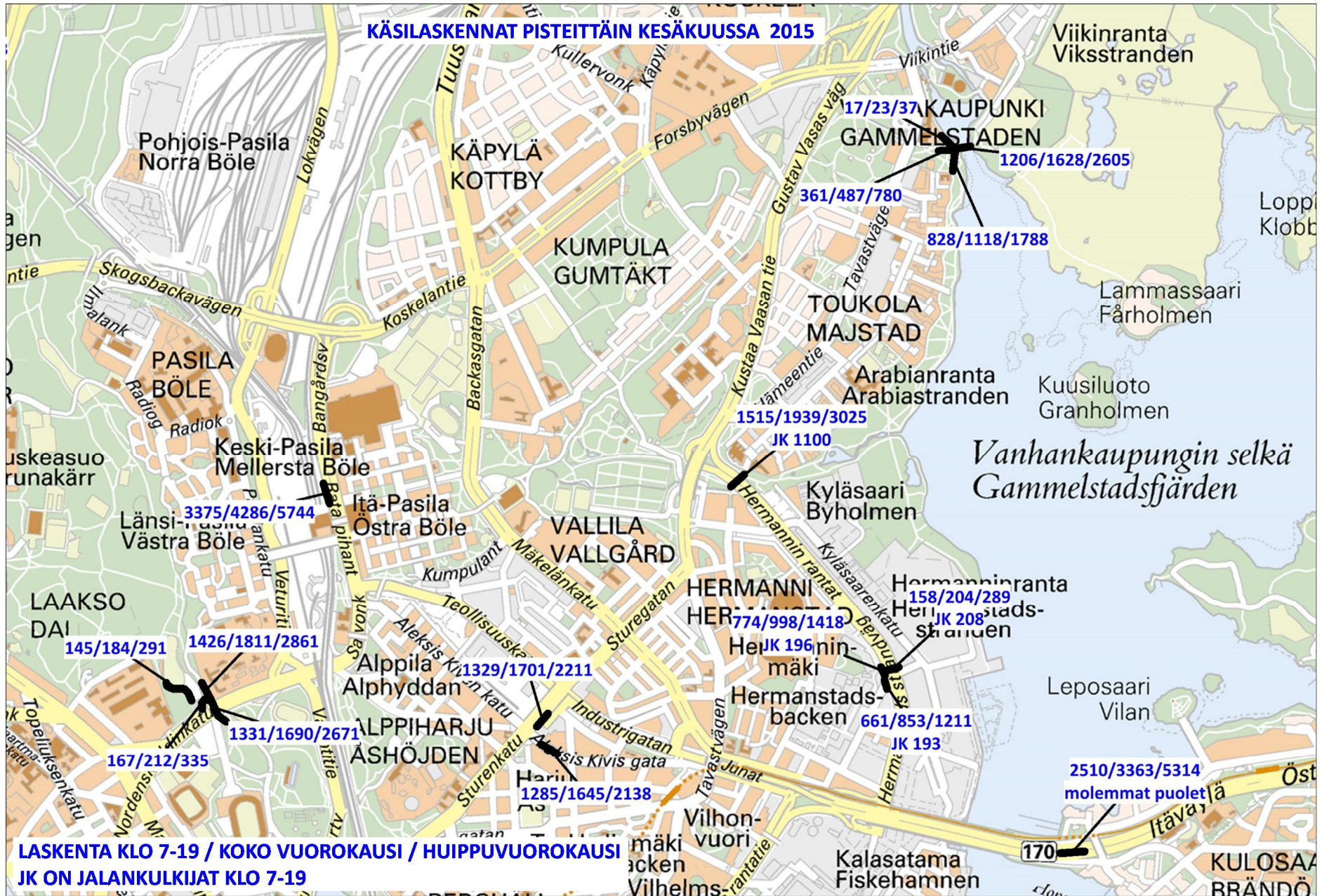
Pyörälaskentoja tehdään sekä käsi- että konelaskentoina. Käsilaskennat tehdään kesäkuussa yhden päivän laskentoina arkisin klo 7-19. Käsilaskentoja tehtiin 52 pisteessä kesällä 2015. Pyörän käyttäjien kypärän käyttö laskettiin 23 pisteessä. Lisäksi jalankulkijat laskettiin 9 pisteessä.

Konelaskentapisteitä on nykyisin 19 pistettä, joista 17 tehdään laskentoja ympäri vuoden. Uusia pisteitä tuli keväällä 2015 Kulosaaren sillan pohjoispuolelle, Ratapihantielle ja Huopalahteen. Kulosaaren sillan eteläpuolen ja Kuusisaaren sillan pisteet uusittiin.

Pyörä ja jalankulkulaskennat kesäkuussa 2015

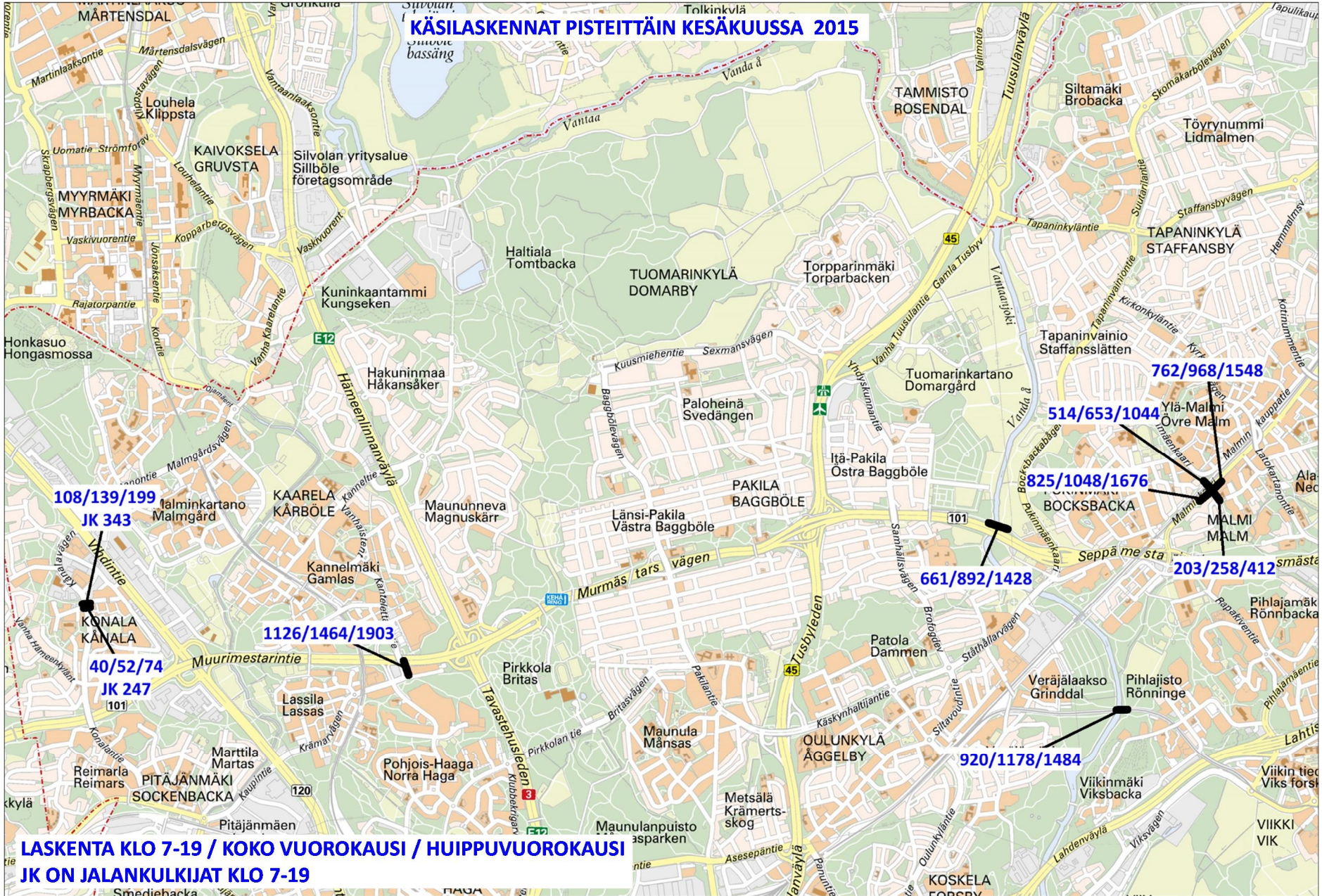


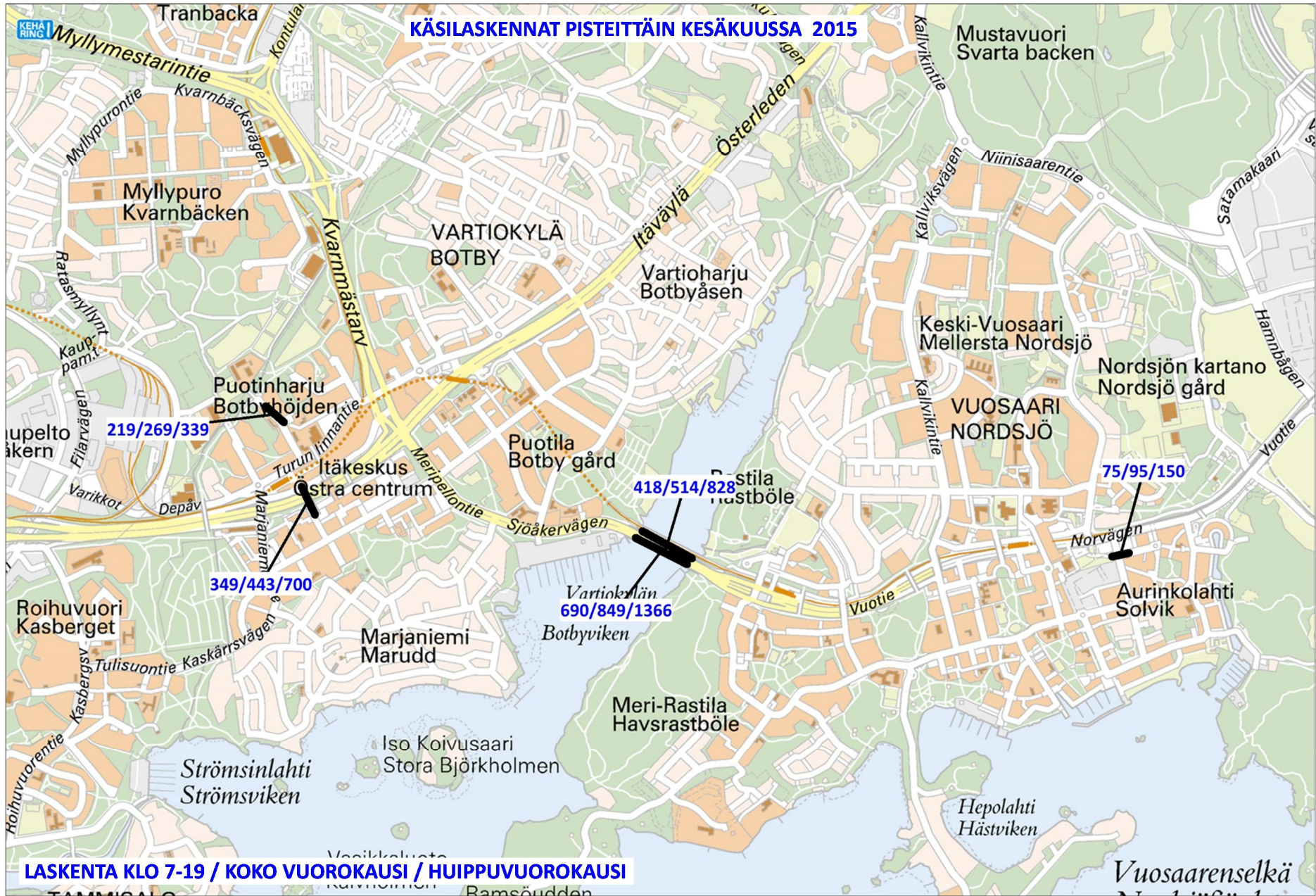






KÄSILASKENNET PISTEITTÄIN KESÄKUUSSA 2015





Liitteet

KÄSILASKENTOJEN PYÖRÄMÄÄRÄT KESÄKUUN ARKIVUOROKAUTENA NIEMEN RAJALLA LASKENTAPISTEITTÄIN VUOSINA 1997–2015

Laskentapiste	1997	1998	1999	2000	2001	2002	2003	2004	2005	2006	2007	2008	2009	2010	2011	2012	2013	2014	2015
Lauttasaaren silta	3 600	3 650	3 550	3 650	5 450	4 350	4 100	3 300	3 050	4 650	3 850	4 800	6 450	5 750	5 550	5 750	8 500	5 850	5 750
Merikannontie	1 400	1 950	3 250	2 950	3 150	3 700	2 100	2 800	2 950	3 200	4 600	2 550	4 250	3 750	5 150	3 350	5 350	3 350	3 900
Mechelininkatu	400	350	400	400	400	400	400	400	450	450	650	650	600	550	600	600	600	450	400
Välskärinkatu	150	150	200	200	200	150	150	150	200	250	250	200	250	100	200	150	250	100	200
Runeberginkatu	350	300	400	450	400	350	400	500	500	550	700	650	700	650	700	650	800	650	400
Töölöntorinkatu	150	150	150	150	150	150	150	200	250	200	300	300	300	300	350	300	350	400	250
Töölönkatu	500	500	450	400	250	250	250	300	250	300	500	450	400	450	550	550	700	600	450
Mannerheimintie	1 500	1 900	2 500	2 350	2 250	2 300	2 400	2 400	1 750	1 950	2 700	1 900	2 600	2 200	3 600	2 950	1 750	2 700	1 550
Hesperian puisto	1 800	1 500	1 500	1 750	2 100	1 800	1 900	2 050	2 050	2 100	3 400	2 550	2 450	2 750	2 350	2 450	6 300	3 200	4 000
Töölönlahti	400	500	400	400	800	1 000	850	950	1 000	1 150	1 300	1 300	750	1 150	1 050	850	1 400	1 700	1 500
Eläintarhanlahti	3 000	2 400	2 550	2 500	2 600	2 800	2 150	2 000	2 350	2 250	2 950	3 400	1 950	2 650	3 400	2 550	3 000	3 300	2 800
Pitkäsilta	2 200	1 850	2 300	2 450	2 550	2 750	2 600	2 150	2 550	2 600	4 050	4 450	4 200	3 750	5 250	4 350	5 250	5 300	4 650
Hakaniemen silta	2 800	1 600	2 550	1 750	2 250	1 900	1 850	1 400	2 350	1 650	3 000	2 950	2 700	2 650	3 350	2 300	3 750	2 500	2 450
Yhteensä	18 250	16 800	20 200	19 400	22 550	21 900	19 300	18 600	19 700	21 300	28 250	26 150	27 600	26 700	32 100	26 800	38 000	30 100	28 300

 Arvioitu

KYPÄRÄN KÄYTTÄJÄT LASKENTAPISTEITTÄIN ARKIPÄIVÄNÄ KLO 7.00-19.00 VUOSINA 2000-2015

LASKENTA- PISTE	LASKENTAPISTEEN NIMI	2000	2001	2002	2003	2004	2005	2006	2007	2008	2009	2010	2011	2012	2013	2014	2015
		%	%	%	%	%	%	%	%	%	%	%	%	%	%	%	%
F3P4AA	Otaniemen silta		48			62	66	68	68	71	71	76	76	78	75	81	81
F4S1AA	Kuusisaaren silta et.	52		55	59	63	67	67	53	73	77	74	76	78	75	82	82
F4S1AB	Kuusisaaren silta po	34		43	41	46	60	67	70	70	76	63	63	73	71	82	77
F4T3AA	Munkkiniemen silta et.	45	48	50	55		60	66	65	67	67	69	70	73	68	77	74
F4T3AB	Munkkiniemen silta po.	44	47	45	51		56	63	59	63	69	66	68	71	71	79	
F6T2AA	Kantelettarentie	25	34	32	59	38	43	45	44	45	47	53	49	54	47	51	50
G2P4AA	Lauttasaaren silta et.	34	40	39	44	44	47	45	44	50	51	53	55	57	58	64	64
G2P4AB	Lauttasaaren silta po.	44	42	48	51	56	60	58	54	62	64	67	68	69	69	74	77
G3R4AA	Merikannontie	42	45	42	53	48	53	57	52	56	56	62	60	67	61	73	68
G3S3AB	Hesperian puisto	33	34	35	46	44	45	49	46	50	51	53	49	55	58	67	56
G3T1AA	Eteläesplanadi	32	34	32	36	42	40	40	41	51	44	45	45	50	45	47	52
G3T3AA	Eläintarhanlahti	44	47	42	50	52	52	54	51	52	59	59	60	62	63	65	67
G4S2AA	Laakso	50	50	47	50	57	59	63	59	64	69	67	62	73	62	56	57
H3P3AA	Hakaniemen silta lä.	31	40	30	38	40	37	39	41	47	44	43	45	52	48	52	47
H3P3AB	Hakaniemen silta it.	45	40	42	51	56	53	54	58	56	65	64	60	65	62	65	61
H3P3AC	Pitkäsilta it.	32	33	32	38	37	40	39	38	41	42	49	48	52	51	48	53
H3P3AD	Pitkäsilta lä.	25	22	19	21	26	20	24	22	24	27	29	30	33	32	32	33
H6R4AA	Kehä I - Vantaanjoki	37	41	39	51	50	48	48	46	53	57	63	55	65	63	64	64
H6S1AA	Veräjäm.-Vantaanjoki	41	45	27			47	47	58	58	58	59	62	66	62	61	67
K5P2AA	Turunlinnanpolku	16	23	27	26		31	28	34	32	28	52	49	43	41	42	44
K5R1AB	Asiakkaankatu	15	14	15	21		24	26	26	22	20	29	31	35	35	39	44
K5T1AA	Vuosaaren silta po.	26	29	32	35		42	40	43	53	50	49	48	56	58	59	65
K5T1AB	Vuosaaren silta et.	21	29	33	38		44	45	43	53	51	53	56	62	60	61	60

KONEPISTEIDEN PYÖRÄMÄÄRÄT KUUKAUSITTAIN

Eläintarhanlahti

Kuukausi	2006	2007	2008	2009	2010	2011	2012	2013	2014	2015
Tammikuu	6 871	9 133	9 457	8 266	7 139	5 298	6 203	6 900	10 418	9 206
Helmikuu	6 443	5 395	9 073	6 963	5 530	5 304	6 021	5 600	8 951	9 924
Maaliskuu	8 369	15 787	9 854	9 151	8 585	8 482	9 706	7 300	20 364	22 385
Huhtikuu	20 937	29 718	30 541	27 335	23 450	26 575	29 000	23 400	37 287	34 587
Toukokuu	53 215	50 410	54 941	51 925	57 318	60 288	67 100	65 000	56 600	54 179
Kesäkuu	59 413	54 404	49 056	53 559	61 375	65 697	59 300	65 400	54 019	57 555
Heinäkuu	54 334	44 808	49 348	46 314	55 035	55 781	56 500	58 600	58 665	50 697
Elokuu	69 319	63 579	46 388	59 387	63 236	66 082	69 300	72 617	64 151	78 352
Syyskuu	52 524	41 166	41 337	51 256	47 744	48 787	49 849	58 774	59 909	62 570
Lokakuu	31 648	31 404	30 569	28 290	32 181	34 874	34 885	37 508	37 971	
Marraskuu	11 800	13 729	16 158	16 724	16 115	27 572	21 109	22 976	23 400	
Joulukuu	10 586	8 798	9 545	9 934	5 098	12 900	4 900	10 809	14 089	
Yhteensä	385 459	368 331	356 267	369 104	382 806	417 640	413 873	434 884	445 824	
Tammi-syysk. yht.	331 425	314 400	299 995	314 156	329 412	342 294	352 979	363 591	370 364	379 455

Punaiset arvioita

Eteläesplanadi

Kuukausi	2006	2007	2008	2009	2010	2011	2012	2013	2014	2015
Tammikuu	7 409	9 133	9 526	8 152	5 439	3 786	6 203	5 058	9 392	7 757
Helmikuu	5 273	5 395	9 689	6 316	3 751	3 222	3 636	4 176	8 721	9 398
Maaliskuu	6 051	15 787	9 907	9 803	5 630	6 262	9 706	5 594	19 831	21 471
Huhtikuu	17 503	29 718	29 353	26 773	26 515	24 862	26 051	21 004	37 287	32 704
Toukokuu	44 611	50 410	53 384	51 746	54 299	56 009	63 455	59 693	52 154	51 892
Kesäkuu	58 028	56 817	54 531	61 800	64 892	66 430	60 951	67 797	55 720	57 764
Heinäkuu	61 549	51 039	61 679	63 600	65 132	61 648	56 471	63 069	63 836	54 811
Elokuu	74 510	70 582	53 632	70 707	72 346	70 214	77 700	75 577	69 321	85 134
Syyskuu	51 403	41 166	43 850	57 363	50 567	51 026	49 359	58 893	59 294	60 819
Lokakuu	31 184	31 404	33 423	31 541	33 798	34 354	34 784	39 366	37 458	
Marraskuu	11 621	13 729	17 954	18 504	15 797	27 161	21 109	24 024	22 694	
Joulukuu	10 994	8 798	11 314	10 948	3 856	12 678	3 570	12 947	14 408	
Yhteensä	380 136	383 978	388 242	417 253	402 022	417 652	412 995	437 198	450 116	
Tammi-syysk. yht.	326 337	330 047	325 551	356 260	348 571	343 459	353 532	360 861	375 556	381 750

Baana

Kuukausi	2013	2014	2015
Tammikuu	8 370	16 658	15 896
Helmikuu	7 257	15 179	16 954
Maaliskuu	8 665	34 550	38 061
Huhtikuu	32 681	63 220	59 302
Toukokuu	92 791	86 999	87 625
Kesäkuu	101 617	87 804	97 844
Heinäkuu	102 486	103 490	90 493
Elokuu	109 630	109 472	132 816
Syyskuu	89 252	98 809	107 685
Lokakuu	58 156	63 539	
Marraskuu	36 532	40 189	
Joulukuu	18 471	23 182	
Yhteensä	665 908	743 091	
Tammi-syysk. yht.	552 749	616 181	646 676

Hersperian puisto (ooppera)

Kuukausi	2014	2015
Tammikuu	6 125	12 491
Helmikuu	8 374	13 829
Maaliskuu	25 386	33 502
Huhtikuu	52 825	54 269
Toukokuu	77 053	86 468
Kesäkuu	82 214	102 020
Heinäkuu	98 719	98 469
Elokuu	100 970	142 403
Syyskuu	83 959	100 860
Lokakuu	52 396	
Marraskuu	32 289	
Joulukuu	19 437	
Yhteensä	639 747	
Tammi-syysk. yht.	442 915	530 220

Lauttasaaren silta, molemmat puolet

Kuukausi	2013	2014	2015
Tammikuu	12 199	21 306	20 312
Helmikuu	10 772	18 885	22 007
Maaliskuu	13 660	43 243	47 457
Huhtikuu	44 253	80 816	74 653
Toukokuu	124 745	114 149	116 309
Kesäkuu	138 080	117 200	129 899
Heinäkuu	131 348	133 300	122 947
Elokuu	144 004	150 176	189 047
Syyskuu	109 980	121 106	132 205
Lokakuu	71 892	74 129	
Marraskuu	46 815	48 132	
Joulukuu	25 168	28 918	
Yhteensä	872 916	951 360	
Tammi-syysk. yht.	729 041	800 181	854 836

Punaiset osittain arvioitu

Merikannontie

Kuukausi	2014	2015
Tammikuu		8 413
Helmikuu		8 683
Maaliskuu		20 247
Huhtikuu		42 189
Toukokuu		67 760
Kesäkuu		76 995
Heinäkuu		76 558
Elokuu		119 749
Syyskuu		72 962
Lokakuu		
Marraskuu	25 722	
Joulukuu	14 234	
Yhteensä		
Tammi-syysk. yht.		493 556

Kantelettarentie

Kuukausi	2008	2009	2010	2011	2012	2013	2014	2015
Tammikuu	7 158	7 738	4 743	4 055	5 500	5 953	9 984	7 911
Helmikuu	7 416	6 529	4 207	2 892	3 900	5 618	8 606	7 879
Maaliskuu	8 589	8 512	6 275	6 627	9 803	5 762	19 121	17 988
Huhtikuu	22 140	22 874	22 483	24 126	22 154	19 234	29 979	26 141
Toukokuu	32 634	34 229	35 436	37 078	39 060	39 681	36 796	35 244
Kesäkuu	28 481	33 380	36 082	38 600	34 000	39 945	34 972	36 928
Heinäkuu	30 943	32 595	34 671	34 200	36 000	40 119	42 508	36 094
Elokuu	29 428	35 591	37 356	38 919	41 690	39 772	41 762	46 029
Syyskuu	27 131	31 255	28 071	30 953	30 092	34 036	38 948	36 730
Lokakuu	21 167	20 308	21 203	21 750	23 789	25 834	26 707	
Marraskuu	13 820	13 445	11 821	21 212	16 437	19 541	18 214	
Joulukuu	10 287	8 695	4 793	9 500	5 589	12 210	11 976	
Yhteensä	239 194	255 151	247 141	269 912	268 014	287 705	319 573	
Tammi-syysk. yht.	193 920	212 703	209 324	217 450	222 199	230 120	262 676	250 944

Punaiset arvioita

Pitkäsilta, länsipuoli

Kuukausi	2014	2015
Tammikuu	7 290	6 879
Helmikuu	7 045	7 385
Maaliskuu	15 505	15 444
Huhtikuu	26 789	22 513
Toukokuu	40 343	34 606
Kesäkuu	38 817	38 963
Heinäkuu	52 775	43 670
Elokuu	51 519	59 359
Syyskuu	40 720	40 434
Lokakuu	24 550	
Marraskuu	15 583	
Joulukuu	10 351	
Yhteensä	331 287	
Tammi-syysk. yht.	280 803	269 253

Pitkäsilta, itäpuoli

Kuukausi	2014	2015
Tammikuu		10 611
Helmikuu		12 257
Maaliskuu		27 602
Huhtikuu		44 757
Toukokuu		68 819
Kesäkuu		76 356
Heinäkuu		75 521
Elokuu		116 139
Syyskuu		90 934
Lokakuu		
Marraskuu	28 674	
Joulukuu	16 493	
Yhteensä		
Tammi-syysk. yht.		522 996

Munkkiniemen silta, molemmat puolet

Kuukausi	2013	2014	2015
Tammikuu		16 127	11 176
Helmi		13 358	10 337
Maaliskuu		31 644	24 919
Huhtikuu		63 147	40 092
Toukokuu		87 128	62 291
Kesäkuu	113 813	74 653	67 749
Heinäkuu	101 876	91 988	58 047
Elokuu	112 661	95 883	101 016
Syyskuu	89 574	86 058	53 159
Lokakuu	57 743	27 050	
Marraskuu	34 068	30 080	
Joulukuu	16 421	18 179	
Yhteensä		635 295	
Tammi-syysk. yht.		559 986	428 786

*alkuvuodesta 2015 eteläpuoli oli suljettu

ja elokuun loppupuolella suljettiin pohjoipuoli

Ratapihantie

Kuukausi	2015
Tammikuu	
Helmi	
Maaliskuu	
Huhtikuu	
Toukokuu	74 183
Kesäkuu	86 009
Heinäkuu	73 923
Elokuu	118 249
Syyskuu	95 434
Lokakuu	
Marraskuu	
Joulukuu	
Yhteensä	
Tammi-syysk. yht.	

Huopalahti

Kuukausi	2015
Tammikuu	
Helmi	
Maaliskuu	
Huhtikuu	
Toukokuu	47 118
Kesäkuu	55 493
Heinäkuu	45 946
Elokuu	71 956
Syyskuu	56 665
Lokakuu	
Marraskuu	
Joulukuu	
Yhteensä	
Tammi-syysk. yht.	

Kuusisaaren silta

Kuukausi	2015
Tammikuu	
Helmi	
Maaliskuu	
Huhtikuu	
Toukokuu	42 548
Kesäkuu	49 909
Heinäkuu	46 136
Elokuu	69 619
Syyskuu	47 651
Lokakuu	
Marraskuu	
Joulukuu	
Yhteensä	
Tammi-syysk. yht.	

Kulosaaren silta

Kuukausi	2015
Tammikuu	
Helmi	
Maaliskuu	
Huhtikuu	
Toukokuu	79 866
Kesäkuu	92 786
Heinäkuu	93 136
Elokuu	146 805
Syyskuu	90 522
Lokakuu	
Marraskuu	
Joulukuu	
Yhteensä	
Tammi-syysk. yht.	

Yhteystiedot:

Helsingin kaupunkisuunnitteluvirasto

PL 2100

00099 Helsingin kaupunki

Puhelin: (09) 310 1673

Internet: www.hel.fi/ksv

Sähköposti: etunimi.sukunimi@hel.fi

Liikennetutkija Tuija Hellman

Puhelin: (09) 310 37161

9.10.2015

Sarjassa aikaisemmin julkaistu:

- 2015:1 Liikenneonnettomuudet Helsingissä
2012 ja 2013
- 2015:2 Raideliikenteen verkkoselvitys
- 2015:3 Liikenteen kehitys Helsingissä vuonna
2014
- 2015:4 Helsingin liikkumisen
kehittämisohjelma
- 2015:5 Helsingin liikenneturvallisuuden
kehittämisohjelma

ISSN 0787-9067