

ALVAR AALLON KÄDENJÄLKI HELSINGISSÄ

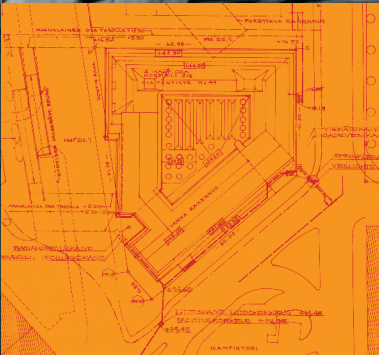
LEENA MAKKONEN







ALVAR AALLON KÄDENJÄLKI HELSINGISSÄ





SISÄLLYSLUETTELO

	JOHDANTO	6
1	RIIHITIEN TALO 1934-36 Riihitie 20	10
2	RAVINTOLA SAVOYN SISUSTUS 1937 Eteläesplanadi 14	18
3	TYYPPI TALO 1939 Pirkkola	20
4	EROTTAJAN PAVILJONKI 1941, 1951 Erottaja	24
5	ASUINTALO 1942 Kornetintie 18	28
6	ASUINTALO 1948 Kornetintie 22	30
7	INSINÖÖRITALO 1948-52 Ratakatu 9	32
8	RAUTATALO 1951, 1952-53 Keskuskatu 3	36
9	KANSANELÄKELAITOS 1948, 1953-56 Nordenskiöldinkatu 12	44
10	VAPAA-AJAN RAKENNUS JA SAUNA 1952 Ramsinniementie 24	50
11	KERROSTALORYHMÄ 1952-54 Kadetintie 10, Riihitie 14 ja Tallikuja 2, 4 ja 6	52
12	KULTTUURITALO 1952-58 Sturenkatu 4	60
13	ASUINTALO 1953-55 Pitäjänmäki	66
14	ALVAR AALLON ATELJEE 1954-55, 1962-63 Tiilimäki 20	68

15	PÄÄKONTTORIRAKENNUS 1959-61 Kanavaranta 1	76
16	LIIKETALO 1960-65 Fabianinkatu 29	82
17	AKATEEMINEN KIRJAKAUPPA 1961, 1962, 1966-69 Pohjoisesplanadi 39	86
18	FINLANDIA-TALO 1962, 1967, 1973-75 Mannerheimintie 13	90
19	SÄHKÖTALO 1965-75 Kampinkuja 2	98
20	HAUTAMUISTOMERKIT Hietaniemen hautausmaa	102
	KOHITEIDEN SUOJELUTIEDOT	108
	YHTEYSTIETOJA	111
	ALVAR, AINO JA ELISSA AALTO	111
	VIITTEET	112
	LÄHTEET JA KIRJALLISUUS	114



· NEMO PROPHETA IN PATRIA ·

Alvar Aallon suunnittelemat kohteet ovat merkittävä osa Helsingin kaupunkikuvaa ja arvokasta rakennusperintöä. Kaupungissa on parikymmentä Aallon suunnittelemaa rakennusta tai muuta kohdetta. Suuri osa niistä on kansainvälisesti tunnettuja, arkkitehdin uran merkkitoita, joihin tullaan tutustumaan eri puolilta maailmaa. Aallon helsinkiläiskohteista moni on myös pysynyt tähän saakka varsin tuntemattomana.

Kohteiden valmistuminen ajoittuu vuosiin 1934 ja 1975 väliselle ajanjaksolle. Suomalaisen yhteiskunnan sosiaalinen kehitys sekä vaiheet nousu- ja laskukausineen ja sotavuosineen heijastuivat myös Aallon suunnittelemissa rakennusten ominaispiirteisiin. Tuo aika merkitsi niin arkkitehtuurin yleisessä historiassa kuin Alvar Aallon omalla uralla monia suuria murroksia. Funktionalismia, ja siinä Aallon omaa humaania linjaa, ilmentää parhaimmillaan arkkitehdin oma Riihitien talo. Muutamat 1940-luvulla toteutetut kohteet kuvastavat maamme puutteellista jälleenrakennuskauden aikaa. Aallon merkittävästä punatiili-

kaudesta huomattavana esimerkkinä on 1950-luvulla rakennettu Kulttuuritalo. Helsingistä löytyy myös arkkitehdin kypsän iän suuria töitä kuten Aallon kuoleman jälkeen valmiiksi saatettu Finlandia-talo.

Alvar Aallon ura Helsingin kohteiden suunnittelijana lähti melko hitaasti vauhtiin, mutta maineen lisääntyessä ulkomaita myöten töitä alkoi ilmaantua yhä enenevässä määrin myös pääkaupungissa. Monet suunnittelutehtävänsä Aalto sai arkkitehtuurikilpailujen kautta, sellaisia on myös helsinkiläisrakennusten joukossa. Esimerkiksi Kansaneläkelaitoksen toimitalo ja Akateemisen kirja-kaupan rakennus syntyivät kilpailuvoiton seurauksena. Useita toimeksiantoja tuli myös henkilökohtaisten ystävien välityksellä. Pieni omakotitalo omalle suosikkiautonkuljettajalle on eräs tällainen. Yhteydet ja ystävyysuhteet suurteollisuuden ylimmän johdon kanssa toivat tullessaan isoja töitä. Helsingissä Enso-Gutzeit Osakeyhtiö työllisti Aaltoa 1950-luvulla.

Aallon Helsinkiin suunniteltujen kohteiden joukossa on kirjo funktioltaan erityyppisiä rakennuksia, on yksityisiä asuintaloja, toimisto- ja liikerakennuksia sekä erilaisille yhteisöille suunniteltuja kohteita. Koko Aallon laajan kansainvälisen tuotannon joukossa nämä helsinkiläiskohteet tarjoavat kiinnostavan läpileikkauksen hänen arkkitehdinuransa kehityksestä.

Helsingin kaupungin tavoitteena on säilyttää ja suojella Alvar Aallon pääkaupunkiin suunnittelema tuotanto kokonaisuudessaan. Tähän päädyttiin, kun Alvar Aalto Säätiö kesällä 2000 esitti kaupunginhallitukselle, että vailla suojelua olevien Helsingissä sijaitsevien Aallon kohteiden suojelu määriteltäisiin asemakaavassa. Suurin osa on jo suojeltu kaavalla, neljä kohdetta rakennussuojelulailta. Loputkin rakennukset on tarkoitus suojella lähivuosina joko asemakaavalla tai rakennussuojelulain nojalla.

Vaikka Alvar Aallosta ja myös useista tässä julkaisussa esitellyistä rakennuk-

sista on olemassa valtava määrä kirjoja, artikkeleita ja tutkimuksia, ei varsinaista opaskirjaa nimenomaan hänen Helsingin kohteistaan ole toistaiseksi ollut olemassa. Tämä julkaisu on kooste, jossa esitetään kustakin kohteesta oleelliset tiedot, tarkoitus on ohjata lukijaa tutustumaan niihin ja innostaa häntä tekemään omia havaintojaan paikan päällä.

Julkaisun tekstin on kirjoittanut arkkitehti tekniikan tohtori Leena Makkonen. Kuvituksena on Alvar Aalto-museon valokuvia, Helsingin kaupunginmuseon ja Suomen rakennustaiteen museon arkistomateriaalia sekä valokuvaaja Kari Haklin ja Vladimir Pohtokarin tätä julkaisua varten ottamia valokuvia. Ulkoasusta ja taitosta vastaa graafinen suunnittelija Aimo Katajamäki.

Julkaisun laatimisessa on suureksi avuksi ollut Alvar Aalto Säätiön henkilökunta. Tästä heille lämmin kiitos. Säätiössä pitkään työskennellyt arkkitehti Hanni Sippo ansaitsee erityiskiitoksen antamistaan arvokkaista ja asiantuntevista tiedoista.

- ”Myös arkkitehtuurissa on taka-ajatus, joka aina kurkkii kulman takana, ajatus luoda
- paratiisi. Se on talojemme ainoa tarkoitus. Jos emme kuljettaisi tätä ajatusta koko ajan mu-
- kanamme, kaikki talomme olisivat yksinkertaisempia, triviaalimpia ja elämästä tulisi – niin,
- tulisiko siitä ylipäänsä elämää.”¹







RIIHITIEN TALO 1934-36

Riihitie 20



Alvar Aalto perheineen muutti Turusta Helsinkiin 1933. Aluksi he asuivat kaupungin keskustassa kerrostalossa, mutta hankkivat pian tontin Munkkiniemestä Riihitien varrelta rakentaakseen sinne oman talon. Suunnittelu alkoi talvella 1935 ja talo valmistui kesän lopulla 1936. Riihitien talo oli ensimmäinen Aallon suunnittelema nykyisen Helsingin² alueelle rakennettu talo. Muualle Suomeen hän oli jo toteuttanut suuriakin hankkeita, jotka olivat tuoneet hänelle kansainvälistä mainetta.

Perheen muuttaessa Riihitiele Alvar Aalto oli 38- ja Aino 42-vuotias. Perheen tytär Johanna, jota kutsuttiin Hanniksi, oli yksitoista ja ja nuorimmainen Heikki, kutsumanimeltään Hamilkar, kahdeksanvuotias. Riihitien talosta tuli perheen pysyvä koti. Myös Aino ja Alvar Aallon toimisto sijaitsi kodin yhteydessä siihen saakka, kunnes uusi toimistorakennus valmistui 1955 vähän matkan päähän Tiilimäkeen. Alvar Aalto asui talossa 40 vuotta aina kuolemaansa saakka 1976, Aino paljon lyhyemmän ajan, sillä hän kuoli vuonna 1949 vakavaan sairauteen. Alvar Aallon toinen vaimo, arkkitehti Elissa Aalto, asui talossa pitkään vielä miehensä kuoleman jälkeen, kaikkiaan 42 vuotta.

Riihitien talon arkkitehtuurissa toistuvat funktionalismin perusaiheet, kuutiomaisuus, valkoiset ulkoseinät ja tasakatto.

Kuitenkaan se ei noudata suuntausta tiukkalinjaisesti vaan siitä henkii ennen kaikkea kotoinen lämmin tunnelma. Taloa suunnitellessaan Aalto oli löytämässä vahvan persoonallisen ilmaisunsa.³ Suunnittelussa oli tärkeää eri huonetilojen samoin kuin ulkotilojen ja terassien suuntaus auringonvalon ja tuulen suhteen edullisesti.⁴ Talon kadun puoleinen julkisivu on luonteeltaan suljettu ja niukailmeinen, yksityinen pihan puoli sen sijaan aukotukseltaan ja muotoaiheiltaan varsin rikas. Talon eteläpuolella avautuu suuri piha, joka on rajattu modernille arkkitehtuurille harvinaisella tavalla eli perinteisellä riukuaidalla. Lähempänä rakennusta on kivimuuri, pihalla on myös pieni vesiallas ja liuskekivilaatoitettu ja polkua.

Talo jakautuu kolmeen eriluonteiseen osaan. Alakerrassa ovat yhteiset oleskelutilat ja keittiö sekä toimisto-osa, joka jatkuu myös toiseen kerrokseen. Kodin tiloihin ja toimistosiipeen on sisäänkäynti yhden ja saman ulko-oven kautta, toimiston ja olohuoneen välillä on sisäyhteys. Toisessa kerroksessa on toimistotilojen lisäksi makuuhuoneet ja pieni aula. Sieltä on käynti suurelle kattoterassille, josta näkyi merelle saakka ennen lähiympäristön laajempaa rakentamista ja puuston kasvua. Suurikokoisten ikkunoiden ja piha-ovien kautta sisä- ja ulkotilat liittyvät läittävästi. Sisustuksessa on paljon lämpimän tun-

nelman tuovaa puuta ja monia erilaisia seinäpinnoitteita kuten kangasta.

Oman kodin suunnittelussa molempien arkkitehtipuolisoiden osuus oli tärkeä. Alvar Aalto vastasi pääosin itse rakennuksen suunnittelusta ja Aino sisustuksesta, Aino Aalto piirsi myös toteutumattomia versioita kodin sisustuksista. Kodin kalusteista valtaosa on Alvar ja Aino Aallon suunnittelema, monista huonekaluista ja tekstiileistä tuli sittemmin yleisön saatavissa olevia klassikkoja. Myös puutarhan puolisot suunnittelivat yhdessä.⁵

Pian Elissa Aallon kuoltua (1994) Alvar Aalto Säätiö yhdessä Helsingin kaupungin ja opetusministeriön kanssa hankki talon omistukseensa 1998. Vuodesta 2002 alkaen talo on toiminut sisustusta myöten alkuperäisenä säilyneenä kotimuseona. Talossa tehtiin huolellinen kunnostustyö 2000–2002. Sen suunnittelijan Tapani Mustosen mukaan ”ajalliset kerrostumat, ajan patina, yksityiskohtien herkkyys ja ennen kaikkea voimakas paikan henki olivat restaurointitöiden pääasiana”.⁶











RAVINTOLA SAVOYN SISUSTUS 1937 Eteläesplanadi 14



KSV / Vladimir Pönttökarri

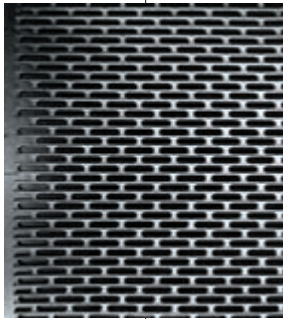
Alvar Aallolle oli hyvin ominaista, että hän näki arkkitehtuurin eri osa-alueet tasaveroisina suunnittelutehtävinä. Hän ei tehnyt eroa kaupunkisuunnittelun tai rakennusten ja niiden yksityiskohtien, huonekalujen, valaisinten tai ovenpainikkeiden suunnittelun välillä vaan paneutui kaikkiin tehtäviin samalla intensiteetillä. Samoin Aino Aallon kiinnostus kattoi koko visuaalisen ympäristön.

Ravintola Savoy'n sisustus on verhoja, astioita ja kasveja myöten Aino ja Alvar Aallon suunnittelema.⁷

Aino Aallon työn erottaminen Alvar Aallon suunnittelusta on vaikeaa. Arkkitehtipariskunta työskenteli kiinteästi yhdessä, mutta piirustukset yleensä signeerattiin toimiston esimiehen nimiin. Savoy'n kohdalla Aino Aalto on kuitenkin allekirjoittanut sarjan piirustuksia omin nimikirjaimin A.M-A (Aino Marsio-Aalto). Hänen suunnitelmiaan ovat muun muassa itse ravintolasalin sekä kabinettien ja eteistilojen kiinteät paneeloinnit ja naulakot.⁸

Savoy'n sisustuksessa on runsaasti puuta, oregon-mäntyä, mahonkia ja koivua,

eri lajeja eri tarkoituksiin käytettynä. Ravintolan kalusteet ovat pääasiallisesti Artek Osakeyhtiön tuotantoa. Valaisimina on messinkisiä Kultakello-valaisimia. Ne ovat yksi esimerkki kuuluisaksi tulleista valaisintyypeistä, joita Alvar Aalto loi 1930-luvulta alkaen.

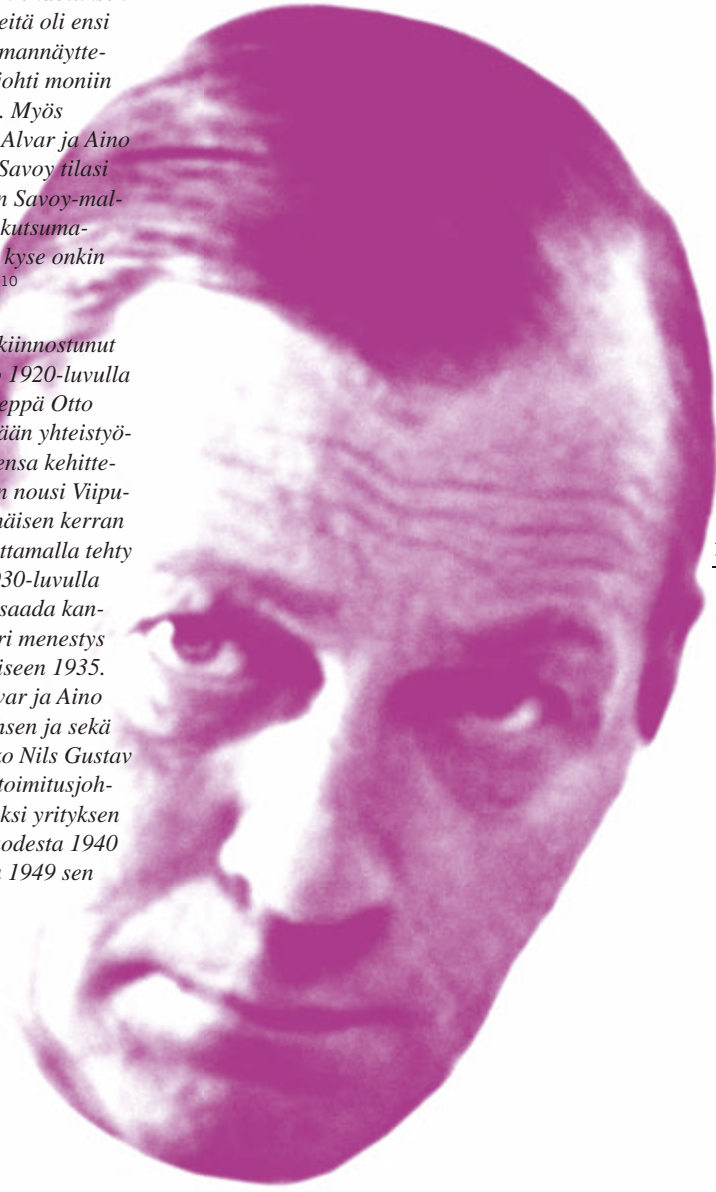


Ravintola eteistiloineen on säilynyt erinomaisesti alkuperäisasussaan. Savoy sijaitsee arkkitehtitoimisto Jung & Jungin (Valter Jung) suunnittelemassa 1937 A. Ahlströmin pääkonttoriksi valmistuneessa rakennuksessa, sen ylimmässä kerroksessa. Kattoterassilta on avara näkymä Esplanadin puiston ylitse kaupungin keskustaan. Terassi oli alun perin suunniteltu kolmiosisaiseksi, joista yksi oli japanilaistyylinen, varustettu japanilaisilla kasveilla, yksi eteläeurooppalainen rhododendroneineen ja kolmas skandinaavinen ruusutarha.⁹



• Aallon kuuluisa Savoy-maljakoksi kutsutu maljakko ei ole alun perin ravintola Savoyta varten suunniteltu, niin kuin voisi olettaa. Maljakko on lähtöisin Alvar Aallon suunnitelmasta Karhula-littalan tehtaan 1936 järjestämään lasiesinesarjaa koskeneeseen kutsukilpailuun. Kilpailun voittaneen ehdotuksen pohjalta kehiteltyjä lasiesineitä oli ensi kerran esillä Pariisin maailmannäyttelyssä 1937. Esittäytyminen johti moniin tilauksiin ulkomaita myöten. Myös helsinkiläinen, vasta avattu Alvar ja Aino Aallon sisustama ravintola Savoy tilasi käyttöönsä valikoiman. Näin Savoy-maljakko sai tunnetuksi tulleen kutsumimensä, vaikka oikeammin kyse onkin Aalto-nimisestä maljakosta.¹⁰

• Alvar Aalto oli läpi uransa kiinnostunut huonekalusuunnittelusta. Jo 1920-luvulla hän tutustui huonekalupuuseppä Otto Korhoseen, sittemmin tärkeään yhteistyökumppaniin puuhuonekalujensa kehittälyssä. Erityiseen maineeseen nousi Viipurin kirjastossa 1935 ensimmäisen kerran käyttöön otettu puusta taivuttamalla tehty L-muotoinen tuolinjalka. 1930-luvulla Aallon huonekalut alkoivat saada kansainvälistä mainetta, ja suuri menestys johti pian Artekin perustamiseen 1935. Perustajajäseninä olivat Alvar ja Aino Aallon lisäksi Maire Gullichsen ja sekä taidehistorioitsija ja kriitikko Nils Gustav Hahl firman ensimmäisenä toimitusjohtajana. Aino Aalto toimi aluksi yrityksen taiteellisena johtajana ja vuodesta 1940 alkaen kuolemaansa saakka 1949 sen toimitusjohtajana.¹¹





TYYPITALO 1939 Pirkkola

Alvar Aalto toimi monella areenalla hyvän asuntuosuunnittelun puolesta-puhujana. Hän oli aktiivisesti mukana asuntoarkkitehtuurin kehittäjänä myös kansainvälisissä piireissä ja toi siten uusia ihanteita myös suomalaiseen suunnitteluun.

Hyvän asuntuosuunnittelun asiaa oli tärkeää tehdä tunnetuksi paitsi ammattilaisille, myös suurelle yleisölle. Alvar Aalto toimi aktiivisesti ennen sotia järjestettyjen näyttelyiden koordinaattorina.

Aalto oli aktiivinen osapuoli myös, kun vuodeksi 1939 ryhdyttiin puuhaamaan uutta asunonäyttelyä Messuhalliin. Hänet valittiin näyttelytoimikunnan puheenjohtajaksi. Messuhallin näyttelyn yhtenä yleisölle avoimena oheiskohteena oli Olympiakylään juuri valmistuneeseen taloon sisustettu kolmen huoneen ja keittiön huoneisto ja toisena tutustumiskohteena Pirkkolan omakotialueelle rakennetut kolme tehdasmaisesti valmistettua omakotitaloa. Pirkkolan kohteista yksi oli Alvar Aallon suunnittelema tyyppitalo. Se perustuu Aallon ja A. Ahlström Osakeyhtiön yhteistyönä kehittelemään tyyppiin. Ahlströmin Varkauden talotehtaalla valmistettiin Aallon suunnittelema taloja jo ennen sotaa. Niitä pystytettiin

monille teollisuuspaikkakunnille. Ahlströmin ja Aallon yhteistyö jatkui entistä tiiviimpänä heti talvisodan jälkeen, sillä nopeasti pystytettävien valmistalojen tarve oli silloin suuri. Aallon kehittelemänä syntyi AA-talona tunnettu talotyyppisarja. AA-taloja on rakennettu Varkauteen,

Kauttualle, Sunilaan, Anjalankoskelle ja Noormarkkuun.

Pirkkola koostuu pääosin niin sanotuista ruotsalaistaloista, joita Ruotsi lahjoitti Suomelle sodan jälkeisen asuntopulan helpottami-

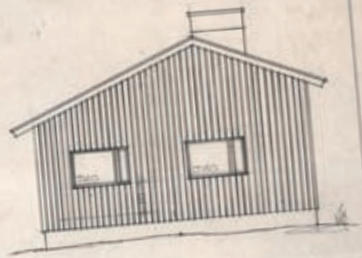
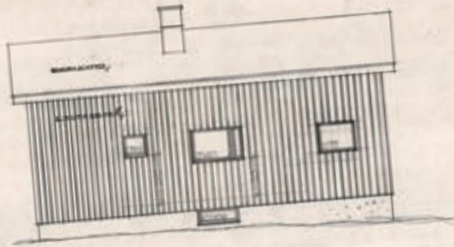
seksi. Kokonaisuus edustaa maamme jälleenrakennuskautta ja on siitä syystä, samoin kuin rakennuskannan sekä miljöön arvojen takia, luokiteltu valtakunnallisesti arvokkaaksi alueeksi. Myös asemakaavassa suojeluarvot on huomioitu. On erittäin valitettavaa, että siellä sijaitseva Alvar Aallon suunnittelema asuintalo on täysin muutettu eikä sitä juuri enää tunnista alkuperäiseksi.



arkkite
OMAKO
JULKI
Nº 3



nton&yttely 89.



KOKKONEN
 KOKKONEN
 KOKKONEN
 KOKKONEN
 KOKKONEN

MITTAK 1/50

ARHONKIVIN KOKKONEN

• Vuoden 1939 asunonäyttely oli monipuolinen katsaus sosiaalisista, fysiologisista ja psykologisista edellytyksistä lähtevään asunosuunnitteluun. Näyttelyn menestys oli suuri, vaikka ajankohta oli poliittisesti levoton uhkaavien sodan merkkien vallitessa. Niin kävikin, että jo neljäntenä päivänä näyttely suljettiin, ja Messuhalli otettiin käyttöön sotilaallisiin tarkoituksiin.¹² Näyttelyn oheiskohteet, kuten Aallon tyyppitalokehittelyyn perustuva Pirkkolan mallitalo jäi kuitenkin paikoilleen.

• Tyyppitalojen kehittäminen oli Alvar Aallon uran eräs tärkeä vaihe. Aallon suhtautuminen massatuotantoon oli kriittinen ja hän halusi kehittää systeemin, joka sallisi myös vaihtelua standardisoiduissa taloissa. A. Ahlström Osakeyhtiölle hän suunnitteli kaikkiaan 69 variaatiota, joita edelleen voitiin muunnella rakentamalla niihin kellari tai ullakkokerros. Variaatiot syntyisivät ottamalla huomioon ilmansuunnat, maastonmuodot, näkymät, pihan rauhallisuus sekä naapurusto. Aalto nimesi tämän sarjan AA-systeemiksi – kirjainlyhenne ilmaisi yhtä aikaa sekä arkkitehdin että valmistajan.¹³ Koko suuresta sarjasta tehdas valitsi valmistukseen kuitenkin vain muutamia, varmasti kaupaksi meneviä tyyppisiä. AA-systeemi kokonaisuutena jäi valitettavasti sarjaksi piirustuksia.¹⁴

• ”Rakennustaiteessa standardisaation tehtävänä ei siis ole tyyppiin pyrkiminen, vaan päinvastoin elinkelpoisen vaihtelun ja rikkauten luominen, joka ihannetapauksessa on verrattavissa luonnon rajoittamattomaan nyansoimiskykyyn.”¹⁵



EROTTAJAN PAVILJONKI 1941, 1951 Erottaja



Erottajan paviljonki sijaitsee keskeisessä liikenteen solmukohtassa Mannerheimintien alkupisteessä. Paviljongin asema katualueella, ahtaasti pienellä liikenteenjakkajalla saa sen näyttämään jokseenkin ylimääräiseltä. Erottajan ympäristöä onkin suunniteltu parannettavan lähitulevaisuudessa, jolloin myös paviljonki voi saada tarpeellisen rauhoitetun tilan ympärilleen.

Paviljongin historia liittyy sota-ajan vaiheisiin. Helsingin kaupunki järjesti 1941 kutsukilpailun, joka koski Erottajan maan alle rakennettavan väestönsuojan ympäristön järjestelyä. Tehtävänä oli suunnitella suojan sisäänkäynti, jonka yhteyteen sai sijoittaa ”mukavuuslaitoksia, virvoitusjuoma-, sanomalehti- ja puhelin kioskeja”. Samalla tuli suunnitella Erottajan alueen uusi liikennejärjestely.¹⁶

Kilpailuun tuli kuusitoista ehdotusta, joista voittajaksi valittiin Alvar Aallon, nimimerkillä ”Hurra för den lilla skillnaden” varustettu ehdotus. Sisäänkäynnin yhteyteen Aalto oli sijoittanut veistoksen tai vaihtoehtoisesti korkean pilarin korostamaan paikan keskeistä asemaa.¹⁷ Paviljongin edustalle hän oli suunnitellut muusta katutilasta erottuvan kivetyn pienen aukion.

Sotatilasta johtuen suunnitelma sellaisenaan jäi toteuttamatta, ja paikalle rakennettiin ensin vain väliaikaiseksi tarkoitettu rakennelma portaineen. Aalto suunnitteli puisen paviljongin, jonka sisäänkulkuaukko ja alas johtavat portaat saatiin hyödyntää jatkossa, kun pysyvä rakennus toteutettaisiin.

Nykyinen paviljonki rakennettiin vasta 1951. Koska kilpailun ja varsinaisen toteutuksen välillä kului vuosia, arkkitehti halusi tietysti muokata suunnitelmiaan. Toteutettu paviljonki poikkeaaakin kilpailuehdotuksesta huomattavasti. Aallon osuutta rakennuksessa on paviljongin maanpäällinen osa sekä portaikko. Sen sijaan maanpinnan alapuolella sijaitsevat tilat suunnitteli kaupungin rakennustoimisto.¹⁸ Aallon suunnittelemat liikennejärjestelyt jäivät kokonaan toteuttamatta.

Vaikka rakennus on kaupunkikuvassa lähes huomaamaton ja vaatimattoman oloinen, se ansaitsee lähemmän tarkastelun. Se on ”läpinäkyvä ja diskreetti, mutta todellisuudessa se on miniatyyrikokoinen mestariteos, täynnä loistavia tyyllisiä erikoisuuksia.”¹⁹ Julkisivumateriaalit ovat arvokkaita. Sokkeli on pinnoitettu graniittilaatoin, katto ja vesikourut ovat kuparia. Rakennusta kiertää pronssinen käsijohde. Samoin ikkunaprofiilit ja



ulko-ovet ovat pronssiset. Paviljongin seinät ovat pääasiallisesti lasia. Todennäköisesti Aalto ajatteli, että läpinäkyvä rakennus on samalla liikenteen kannalta turvallisempi. Eri vaiheissa paviljongiin on tehty useita muutoksia, suurimmat niistä jo parikymmentä vuotta rakennuksen valmistumisen jälkeen 1969. Rakennuksen lävitse kulkevat, alun perin lasiset ilmanvaihtokanavat on muutettu messinkisiksi. Portaikon seinämät olivat kaunistusta keraamista punatiililaattaa puolen laatan limityksellä. Nyt ne on peitetty keraamisilla tummasävyisillä lasitetuilla laatoilla. Myös katto-

kuna kukkaverkkoineen on poistettu ja istutusallas suljettu kannella. Monet muutokset ovat valitettavalla tavalla heikentäneet rakennuksen arkkitehtonista arvoa. Nykyasussaan paviljongi on myös varsin rapistunut kunniltaan. Onneksi on olemassa paljon tarkkoja piirustuksia ja dokumentteja, joten paviljongi voitaisiin milloin tahansa restauroida ja palauttaa entiseen arvoonsa.²⁰

AAM

Paviljongi on itse asiassa Alvar Aallon ensimmäinen Helsinkiin toteutettu julkinen rakennus. ”Erottajan pikku paviljongilta on miltei pä näköyhteys Finlandia-talolle, kansallismonumentille. Siinä on sen kaaren ääripäät, jonka Alvar Aalto Helsingin rakentajana piirsi”.²¹

KSV / Vladimir Pohtokari

AAM



ASUINTALO 1942 Kornetintie 18



Alvar Aalto suunnitteli 1940-luvulla useita rakennuksia Pitäjänmäessä sijaitsevan Strömberg Osakeyhtiön tarpeisiin. Kaikki suunnitelmat eivät kuitenkaan toteutuneet, ja rakennetuista muutama kohde on valitettavasti ehditty purkaa. Hiomotiellä sijainnut mestarien asuintalo ja siihen liittynyt opiskelija-asuntosii- pi purettiin 1997 ja tehtaan portti- ja toimistorakennus 2002.²² Kaksi Aallon osakeyhtiölle suunnittelemaa asuinrakennusta on kuitenkin jäljellä.

Aallon ensimmäinen toimeksianto Strömberg Osakeyhtiölle koski opiskelija-asuntolan suunnittelua Kornetintielle. Asuntola oli tarkoitettu yhtiön ylläpitämän, tehtaalle työntekijöitä valmentavan ammattikoulun oppilaille. Aallon toimiston saamasta suunnittelutehtävästä vastasi tiettävästi pääasiallisesti Aino Aalto, sillä Alvar Aalto oli sotavuosikymmenellä mukana maanpuolustustoimissa ja vietti myös paljon aikaa opetus- ja työtehtävien parissa Yhdysvalloissa.

Kaksikerroksinen asuntola rakennettiin paikalla ennestään olleen perustuksen



päälle. Rakennus on rapattu, väritykseltään pääosin vaalea. Puiset julkisivun osat ovat ruskeaksi maalattuja. Puukaittein varustettu kattoterassi oli alun perin ajateltu opiskelijoiden voimisteluharjoituksia varten. Talo suunniteltiin kahtakymmentä opiskelijaa varten, lisäksi siellä oli asuntolanhoitajan asunto sekä ruokasali.²³ Rakennus on myöhemmin muutettu tavalliseksi asuintaloksi.



ASUINTALO 1948
Kornetintie 22



KSV / Vladimir Pöhtökari

Kornetintien varrella on toinenkin Aallon toimiston, tällä kertaa itsensä Alvar Aallon Strömberg Osakeyhtiölle suunnittelema asuintalo. Tehtaan insinöörien asunnoiksi suunniteltu rakennus sijoittuu rinnemaastoon siten, että se on kadun puolelta kaksi- ja pihan puolelta kolmikerroksinen.

Rakennuksessa on rinnakkain neljä asuntoa. Talon ulkoasu on varsin yksinkertainen, etenkin kadun suuntaan. Talo on rapattu terastirappauksella. Pihan puoli on ilmeeltään rikkaampi. Siellä julkisivuja jäsenöivät valkoiseksi maalatut puurimat, jotka jakavat pinnan neliöiksi. Pienet puutarhapihat on erotettu toisistaan ristikkoaidoin, jotka toimivat samalla köynnöskasvien tukirakenteena.

Kornetintien talot edustavat Aallon Helsinkiin suunnittelemien kohteiden joukossa varsin arkista arkkitehtuuria. Kyseessä on sotavuosisikymmenen rakentaminen, joka Suomessa kauttaaltaan oli hyvinkin vaatimattoman sävyistä. Rakennusmateriaaleista niin kuin kaikesta muustakin oli puutetta, siksi arkkitehtuurin korostuksena käytettiin pieniä ja yksinkertaisia keinoja.



KSV / Kari Hakli



INSINÖÖRITALO 1948-52 Ratakatu 9



KSV / Vladimir Pohtokari

Ratakadun varrella Ullanlinnan kaupunginosassa oli sodan pommitusten jäljiltä tyhjä tontti. 1940-luvun lopulla Alvar Aalto sai Suomalaisten Teknikkojen Seuralta toimeksiannon koskien toimistotalon suunnittelua tälle paikalle. Muu lähimiljö säilyi sodassa. Se koostuu pääosin jugend-tyylisistä asuinkerrostoista. Eri aikakautta edustava toimistorakennus poikkeaaakin ilmeeltään voimakkaasti muusta talorivistöstä. Se on punatiilinen, nauhaikkunainen ja hieman viereisiä rakennuksia matalampi. Rakennuksessa oli alun perin rakennuttajan omaan käyttöön tarkoitettuja sekä lisäksi vuokrattavia toimistotiloja. Myös Aallon toimisto vuokrasi vasta valmistuneesta talosta lisätilaa laajenevalle Riihitien

toimistolleen siihen saakka kunnes Tiilimäen ateljeerakennus valmistui 1956.²⁴

Rakennus on edelleen pääosin toimistokäytössä. Katutasokerroksessa on, kuten alun perinkin, pieni ravintola. Sinne on sisäänkäynti porraskäytävän kautta. Talossa on kolme maanalaista kerrosta. Niistä ylimmässä oli aikanaan Suomalaisten Teknikkojen Seuran käytössä ollut bankettisali ja kokoushuone. Alakertaan johtava portaikko oli alkuperäisessä asussaan vaikuttava tila. Sitten kellaritilojen käyttötarkoitus on vaihtunut useaan otteeseen. Ne muutettiin 1977 elokuvateatteriksi ja 1980-luvulla ravintolaksi, jossa käytössä tilat ovat edelleen.

Myös koko rakennuksen sisustus suunniteltiin Aallon toimistossa. Niin katutason ravintola kuin kellarikerroksen kokous- ja juhlatilat olivat pienintä yksityiskohtaa myöten huolella mietityt ja laadukkaasti toteutetut. Eri tiloissa vaihtelivat punatiiliset ja valkoiseksi maalatut seinäpinnat, ravintolassa oli puiset paneeliseinät ja bankettisalissa Aallolle tyypillinen aaltoileva katto. Alvar Aalto suunnitteli myös niin sanotun Käsikranaatti-valaisimen nimenomaan tähän taloon,²⁵ niitä olikin alun perin monessa eri huonetilassa.

Vuonna 1997 rakennus tuhoutui pahoin tahallisesti sytytetyn tulipalon seurauksena. Katujulkisivua ja ikkunoita jouduttiin palon jäljiltä uusimaan. Sisätiloista ei jäänyt jäljelle juuri muuta kuin porrashuone ja sisäänkäyntiaula lasiseinineen. Muu alkuperäinen sisustus menetettiin täysin.

AAM / Eino Mäkinen









Pizz-Hut Pizz-Hut

FEMINETT

VERO MODA

CENTRAL 2000

CENTRAL 2000

CENTRAL 2000

ALL THE

VERO MODA

VERO MODA

RAUTATALO 1951, 1952-53
Keskuskatu 3



Helsingin ydinkeskustan uutta liiketaloa koskeneessa kutsukilpailussa keväällä 1951 tuli ensimmäiselle sijalle Alvar Aallon ehdotus nimimerkillä ”Casa”. Kilpailuohjelmassa edellytettiin kilpailijoiden kiinnittävän erityistä huomiota keskeisesti sijaitsevan uudisrakennuksen lähiympäristöön, varsinkin sen liittymiseen viereiseen Eliel Saarisen 1920 suunnittelemaan punatiiliseen liiketaloon. Aallolle oli ominaista paneutua aina huolella kohteen ja sen ympäristön muodostaman kokonaisuuden suhteisiin. Yhtä vaikeaa kuin rakennuksen sijoittaminen luontoon oli hänen mielestään sen sovittaminen oikealla tavalla kaupunkiympäristöön.²⁶ Aalto tutki tulevan liiketalon ympäristöä laajalti, aina Rautatieaseman rakennukseen saakka. Lähinaapureiden hän totesi olevan pääasiassa vertikaalisuuntaisia.²⁷ Hän päätyi pitämään oikeana ratkaisuna uudisrakennusta, joka on ”rytmiltään harmonisesti naapureihin liittyvä rakennelma ilman struktuuri-imitatioita”.²⁸ Tällä perusteella syntyi ajatus verkkomaisesta julkisivusta. Koska rakennuksen alkuperäinen pääkäyttäjäksi oli Rautakauppojen Oy, oli luontevaa että lähes koko julkisivu tehtiin metallista – kuparisesta julkisivustaan Rautatalo onkin saanut tutuksi tulleen kutsumanimensä.²⁹

Vaikka Aalto punnitsi tarkoin rakennuksen kaupunkikuvallista asemaa, arkkitehdin omien sanojen mukaan ”Rautatalo on rakennettu sisältä ulospäin”.³⁰ Rakennuksen ehdoton koh-

kohta ja sydän onkin sen keskushalli. Se oli suunnittelun vahva lähtökohta heti alusta alkaen. Kilpailuehdotuksessa halli ylsi toisesta kerroksesta läpi koko rakennuksen kaikkiaan seitsemän kerroksen korkuiseksi. Tilaaja kuitenkin piti näin hulppeata tilaa tuhlauksena³¹ ja siksi päädyttiin vain kolmen kerroksen korkuiseen hallitilaan. Hallin lattiat ovat Carraran marmorista ja parvikäytävien seinämät travertiinia. Aalto itse kutsui tilaa marmoripihaksi. Siinä hän sai viimein toteuttaa vanhan unelmansa italialaistyyllisestä katetusta ”piazzasta”.³² Italian merkitys Aallolle tärkeänä työn innoittajana oli valtavan suuri, siksi hän halusi tähänkin tilaan nimenomaan italialaisen tunnelman. ”Huomioottaen travertiinin poikkeuksellisen luonteen katsoi tekijä mahdolliseksi pintakäsittelyn tehostamisen hiekkasuihkulla, jolloin kiven miltei sienimäinen pinta sai aidon tunnun, suunnilleen samanlaisen, mikä sillä on luonnossa sateenpieksellä italialaisilla riviera-alppirinteillä.”³³

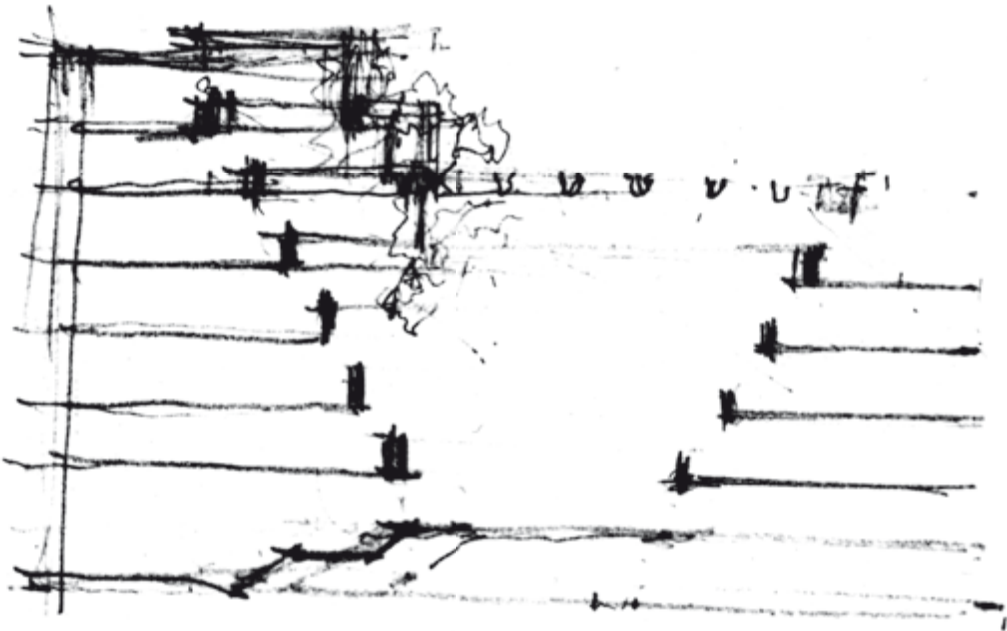
Marmoripiha on paitsi koko rakennuksen toiminnallinen keskus, myös tärkeä valonlähde. Luonnonvalo tulee sinne pyöreiden kattoikkunoiden kautta. Tällaista kattoikkunaa Aalto oli kehittänyt jo 1930-luvulla Turun Sanomien toimitalossa ja Paimion parantolassa samoin kuin Viipurin kirjastossa.³⁴ Pimeään aikaan marmorihalli saa valoa kattoikkunoiden yläpuolelle kiinnitetyistä ulkovalaisimista.



Marmoripihalla oli alun perin 120-asia-
kaspaikkainen Colombian kahvila. Tähän
tilaan Aalto suunnitteli kahvilakalustuksen,
pienet neliönmuotoiset metallijalkaiset
puupöydät, mustalla nahalla päällystetyt
nojatuolit ja kolmijalkaiset jakkarat. Valai-
similla oli merkittävä osa kahvilainteriois-
sä. Nauris-valaisin on suunniteltu nimen-
omaan Rautataloa varten – myöhemmin
sitä käytettiin muun muassa Kansanelä-
kelaitoksen ruokasalissa.³⁵ Marmoripihan
oleellinen elementti on sen suihkulähde.
Aalto otti kantaa myös suihkulähteeseen
liittyviin istutuksiin. Kasvillisuuden tuli
seurata arkkitehtuurin muotoja ja olla sen-
kin muistuma Italiasta, näin Aalto ohjeisti
puutarha-arkkitehti Paul Olssonia.³⁶

Marmoripihan ympärillä oli alun perin
myymälöitä. Niistä yksi oli Artek. Aalto
suunnitteli myös useiden liikkeiden sisus-
tukset, esimerkiksi katutasossa sijainneen
linjakkaan ja selkeäilmeisen Karjakunnan
elintarvikemyymälän. Aallon suunnittele-
mista ovenkahvoista varmaankin tunne-
tuin, Rautatalo-vedin, otettiin ensi kerran
käyttöön täällä.

Vaikka Rautatalo on suojeltu rakennus-
suojelulailla, irtain kalustus ei kuulu
suojelumääräyksen piiriin. Talossa tehtiin
peruskorjaus käyttäjän vaihtuessa 1990-
luvulla.³⁷ Tässä yhteydessä omistaja päätti
uudistaa kahvilasisustuksen. Alkuperäiset
irtokalusteet siirrettiin varastoon sekä
osittain Alvar Aalto -museon kokoelmiin.
Myöhemmin ne onnekkaisesti löysivät sijo-
ituspaikan Akateemisen kirjakaupan tiloihin
perustetusta kahvilasta. Rautatalossa nyt
olevat kalusteet on teetetty alkuperäisten
piirustusten mukaan. Tällä hetkellä pääsy
Rautatalon sydämeen, alun perin avoimen
toriaukion tyyppiseksi tarkoitettuun keskus-
halliin on valitettavasti yleisöltä suljettu.
Tila toimii pankin henkilöstöruokalana.





SRM / Eino Mäkinen



AAM / Heikki Havas



SRM / Jussi Tiainen



AAM / Martti Kapanen



KANSANELÄKE-
LAITOS
FOLKPENSIONS-
ANSTALTEN





KANSANELÄKELAITOS 1948, 1953-56
Nordenskiöldinkatu 12



Kansaneläkelaitoksen suunnittelusta 1948 järjestetyn arkkitehtuurikilpailun voitti Aino ja Alvar Aallon ehdotus ”Forum redivivum”. Kilpailu käsitti nykyistä Kansaneläkelaitosta huomattavasti laajemman tilaohjelman erilaisine liike- ja ravintolatiloineen sekä konserttisaleineen. Monista eri syistä tämä suurisuuntainen hanke kuitenkin kariutui ja Kansaneläkelaitoksen suunnittelu sai muutamaa vuotta myöhemmin aivan uudet lähtökohdat.³⁸

Kansaneläkelaitokselle tarkoitettu rakennuspaikkakin vaihtui. Se rakennettiin kauemmas Töölöön kolmion muotoiselle tontille, joka oli varattu aikanaan oopperataloa varten.³⁹ Toimitalorakennuksen tilaohjelma oli suuri, mutta julkisen rakennuksen mahtipontisuutta välttääkseen Aalto jakoi sen erikorkuisiin ja näennäisesti erillisiin siiposiin, jotka ovat yhteydessä toisiinsa joko maan pinnalla tai maantason alapuolella.⁴⁰ Töölön asuintalojen muodostamien umpikortteleiden keskellä rakennuskokonaisuus erottuu niistä luonteeltaan ja ilmeeltään.

Rakennuksen kaupunkikuvallinen asema Kirjailijanpuiston päätepisteenä on merkittävä. Puistoaxselin toisena päätteenä sijaitsee Lastenlinnan sairaala torneineen (Elsi Borg, Otto Flodin ja Olavi Sortta, 1948). Kansaneläkelaitoksen rakennuksen keskellä, katutason yläpuolella ja siten liikenteen häiriöiltä suojassa on Aallon pienoistoriksi kutsuttu piha. Alkuperäinen ajatus kaikille avoimesta kansalaistorista – teema joka liittyy moneen Aallon rakennukseen - on kuitenkin kärsinyt, sillä vahingonteon ja häiriöiden vuoksi pienoistori jouduttiin sulkemaan yleisöltä jo 1960-luvulla.⁴¹

Kansaneläkelaitoksen ulkotilat suunniteltiin varsin yksityiskohtaisesti Aallon toimistossa. Sekä sisäänkäynnin edessä olevan etuaukion että pienoistorin kiveyksistä, monilajisesta istutusvalikoimasta ja muista yksityiskohdista laadittiin piirustuksia. Pihamuurit samoin kuin pihan vesiallas siihen liittyvine rakenteineen ovat graniittia. Istutustöistä vastasi puutarhasuunnitteluliike Paul Olsson, joka lienee myös neuvonut Aallon toimittoa kasvilajien valinnassa. Kustannusten



säästämiseksi istutettavien kasvien lukumääristä tingittiin, mutta loppu-tulos vastaa kuitenkin pääpiirteissään aiottua.⁴²

Rakennuksen lännen puoleisessa kulmauksessa sijaitseva pääsisäänkäynti on yllättävän huomaamaton ja vaatimaton. Nauhaikkunaisen rakennuksen julkisivut ovat pääasiallisesti punatiiltä, lisäksi niissä on kuparia ja mustasta graniitista rakennettuja osia. Ikkunoiden ryhmitys oli Aallon mukaan sekä esteettinen valinta että rakennuksen työskentelyolosuhteita silmälläpitäen valittu ratkaisu. Ikkunarakenne saranointineen on erityisratkaisu, jonka arkkitehti suunnitteli Kansaneläkelaitosta varten. Koneellisesti ilmanvaihdoista huolimatta arkkitehdille oli tärkeää, ”että jokaisella huoneella lisäksi on luonnollisen ilmanvaihdon ja avattavan ikkunan biologinen etu”.⁴³

Rakennus jakautuu osiin hierarkkisesti yhtäältä talon henkilöstön aseman, toisaalta tilan julkisuuden suhteen. Keskeisin ja suurin tila on alun perin asiakaspalvelulle tarkoitettu kolmen kerroksen korkeinen keskushalli komeine prisma-muotoisine kattoikkunoineen. Tilassa oli alun perin 28 suurin piirtein ihmisenkorkeuisista seinämistä muodostuvaa neliömäistä vastaanottotilaa. Nämä ”kennot” on kuitenkin yhtä alakerran aulaan jätettyä esimerkkiä lukuun ottamatta poistettu siinä vaiheessa, kun Helsingin piiritoimisto muutti pois rakennuksesta.⁴⁴ Nyt auditorioksi ja näyttelytilaksi muutettu keskushalli ei ole enää julkisessa käytössä.

Pääsisäänkäyntiaulan ja alkuperäisten yleisötilojen asemaa Aalto korosti paitsi erityisillä kattoikkunoilla, myös mustavalkoisilla marmorilattioilla sekä erivärisin keraamisin laatoin päällystetyillä seinäpinoilla ja pilareilla. Kaarevia saavamaisia erikoislaattoja valmistettiin Aallon suunnitelman mukaan Arabian tehtaalla. Samanlaisia laattoja käytettiin myös samoihin aikoihin valmistuneessa Rautatalossa ja sen jälkeen lukuisissa muissa Aallon suunnittelemissa rakennuksissa.

Aalto sai suunnitella rakennuksen sisustusta ja yksityiskohtia myöten. Hän kehitti Kansaneläkelaitosta varten variaatioita standardihuonekaluistaan. Toisaalta hän suunnitteli tänne uusia valaisintyyppejä, joita sittemmin käytettiin myös muissa hänen rakennuksissaan. Niistä voisi mainita muun muassa edustustilojen kupumaisen messinkivalaisimen, joita johtajiston astetta arkisemmissa työhuoneissa on polttomaalattuina. Kansaneläkelaitosta varten Aalto kehitti myös porrastuviin lamelleihin perustuvan jalkavalaisimallin.⁴⁵ Viimeistelty suunnittelu ja käsityötaito esittäytyy erityisesti kokuushuoneissa ja johtajiston kerroksessa. Niissä on runsaasti puuta ja tekstiilejä. Muut toimistohuoneet ovat ”kutakuinkin normaalia standardia”.⁴⁶

Talon kirjasto on suhteellisen pieni, intii-min oloinen. Syvennyksessä sijaitseva lukutila ja tilan reunoja kiertävät kirjahyllyparvet tuovat mieleen Aallon Viipurin kirjaston (1935). Kirjasto saa luonnonvaloa pyöreistä kattoikkunoista. Henkilökunnan ravintola sijaitsee keskuspihan vieressä ja ulkotila tuo siihen varsinkin kesäisin oivan jatkeen. Myös ravintolassa on kaarevilla keraamisilla laatoilla päällystettyjä pilareita. Sinne Aalto kehitti erityisen kattolämmitys-systeemin, jossa alumiininen kattoverhous toimii samalla lämpöä välittävänä pintana.

Kansaneläkelaitoksen rakennusta on sen yli viisikymmenvuotisen historian aikana useaan otteeseen korjattu ja muutettu, mutta nykyasu vastaa onnistuneesti alkuperäistä.⁴⁷







50



VAPAA-AJANRAKENNUS JA SAUNA 1952
Ramsinniementie 24



Alvar Aalto toimi uransa aikana arkkitehtina monessa suurteollisuuden rakennushankkeessa. Vaikkakaan Helsingissä ei ole yhtään hänen suunnittelemaansa tehdasrakennusta tai -aluetta, niin muutama pääkaupungin kohde liittyy hänen yhteistyöhönsä teollisyhtiön kanssa. Yksi niistä on Ramsinniementie sijaitseva entisen Enso-Gutzeit Osakeyhtiön, nykyisen Stora Enso Oyj:n, henkilökunnan vapaa-ajanrakennus ja sen rantasauna.

Sijaintipaikka Kortlahden rannalla on rauhallinen. Rakentamisaikana seutu siellä suunnalla oli pitkälti maaseutu- maista huvilaympäristöä – siitä syystä vapaa-ajanviettopaikka tunnetaan nimellä ”country club”. Toinen lisänimi paikalle on ”kasino”. Rakentaminen tapahtui Enso-Gutzeitin oman työväen voimalla. Sisustuksen suunnittelivat taiteilija Maija Heikinheimo ja yhtiön johtajan vaimo, vuorineuvoksetar Greta Skogster-Lehtinen yhdessä. Vapaa-ajanrakennus ja sauna valmistuivat Helsingin olympiavuonna 1952. Heti valmistuttuaan rakennukset toimivatkin yhtiön kisoihin kutsumien vieraiden majoitustiloina.⁴⁸

Vapaa-ajanrakennus on ilmeeltään keveä, huvilamainen. Pääväriykseltään se on tumma, ikkunoiden yläpuoliset osat on maalattu voimakkaan punaisiksi. Rakennuksen edustalla on katettu, meren suuntaan avautuva ulkoterassi. Alun perin näköala ylsi kauas ulapalle, mutta

nyt meri on runsaaksi kasvaneen puuston piilossa. Terassilla on punatiilinen takka, maan taso on peitetty liuskekivin. Mielenkiintoinen yksityiskohta on katon ”lävitse” kasvava mänty.

Rakennus on säilynyt sisustusta myöten lähes alkuperäisenä. Sisätila on kaksitasoinen. Avaran salin ylätasolla on ruokailutila. Muutamaa porrasta alempana oleva seurustelutila takkanurkkauksineen sekä kabinetti liittyvät laajojen ikkunapintojen välityksellä suoraan ympäröivään luontoon. Luonto, sen rikkaus ja vivahteikkaus oli Alvar Aallolle merkityksellinen lähtökohta kaikessa suunnittelutyössä. Hänen arkkitehtuurinsa eräänä tunnuspiirteenä voidaan pitää mestarillista kykyä luoda yhteys rakennuksen ja sen ympäristön, sisä- ja ulkotilan välillä. Paitsi filosofisena perustana, luonto esiintyy hänen rakennuksissaan myös konkreettisena aiheena lukemattomin eri tavoin.

Mustaksi maalattu hirsisauna sijaitsee aivan merenrannan tuntumassa jyrkällä rantakalliolla. Alun perin suunnitelmaan kuului itse saunarakennuksen lisäksi terassin ja yhtenäisen turvekaton siihen yhdistämä pukukoppiyrymä, joka kuitenkin jäi toteuttamatta.⁴⁹

Myöhemmin yhteistyö Aallon ja Enso-Gutzeit Osakeyhtiön välillä jatkui muun muassa yhtiön Katajanokan pääkonttori-rakennuksen suunnitteluun puitteissa.





KERROSTALORYHMÄ 1952-54
Kadetintie 10, Riihitie 14 ja Tallikuja 2, 4 ja 6



Asuntosuunnittelu oli Alvar Aallon sydäntä lähellä. Hänen mukaansa ”asuntokysymys on epäilemättä tärkeimpiä asioita jotka meidän on ratkaistava. Koko meidän kulttuurimme lepää sen varassa, millaisia meidän asuntomme ovat”.⁵⁰ Aallon ajatusmaailma on hyvin luettavissa Kansaneläkelaitoksen henkilökuntaa varten rakennetussa, viihtyisyyttä henkivässä kerrostaloryhmässä. Tämä Munkkiniemessä sijaitseva kokonaisuus on nyttemmin muuttunut normaaliksi asunto-osakeyhtiöksi.

Alvar Aalto sai toimeksiannon kerrostaloryhmän suunnittelemiseksi Kansaneläkelaitokselta 1952. Työ juontaa juurensa yhteistyöstä, jota Aalto oli tehnyt yhtiön pääkonttoria koskevan arkkitehtikilpailun ja toteutussuunnittelun parissa.

Aallon suunnitteleman taloryhmän ilme on ehjä ja yhtenäinen, vaikka kokonaisuus jakautuu Kadetintien katkaisemana kahteen osaan. Rakennuksia on kaikkiaan neljä.⁵¹ Aalto sijoitti neli- ja viisikerrosiset rakennukset mahdollisimman lähelle katulinjaa. Tavoitteena oli jättää liikenteen häiritä asuinrakennusten selkpuolelle ja saada siten aikaan rauhalliset piha-alueet. Kadetintien ja Riihitien risteyksessä sijaitsevien rakennusten väliselle piha-alueelle Aalto suunnitteli pienen yksikerrosisen lastentarhakerroksen, joka kuitenkin jäi toteuttamatta.⁵²

Kerrostaloista kolme on pohjamuodoltaan yksinkertaisia suorakaiteita. Yksi, katujen kulmauksessa sijaitseva rakennus on eri suuntiin polveileva. Rakennusten sijoittelusta sekä volyymin ja yksityiskohtien moninaisuudesta syntyy rikas kaupunki- ja pihatilojen kokonaisuus. Tallikujan ja Kadetintien kulmauksessa on pieni aukio, joka on hieman katutasoa korkeammalla. Aukiota reunustavien rakennusten arkadikäytävät korostavat tämän nurkaksen julkisempaa luonnetta – yhden kerrostalon pohjakerroksessa toimi alun perin elintarvikeliike. Nyt sen paikalla on toimistotiloja. Myös muiden rakennusten pohjakerroksissa on työtiloja.

Rakennuskokonaisuuden päämateriaali on säilyltään vaaleahko punatiili. Tiilet poltettiin erityisesti tätä rakennusryhmää varten H. G. Paloheimo Oy:ssä.⁵³ Ullakon normaalikerroksista poikkeava tiililimitys kertoo sen erilaisesta luonteesta.





Suurimmat asunnot sijaitsivat katujen kulmauksessa olevassa monimuotoisessa rakennuksessa, aukion yläpuolella. Muutoin kullakin kerrostasolla on yleensä kaksi kaksiota ja yksi yksiö. Ajan vuokra-asuntostandardin mukaisista tiukoista lähtökohdista huolimatta pienetkin asunnot ovat viihtyisiä ja vaihtelevia. Aallon mielestä pinta-ala ei ollut ratkaiseva tekijä hyvän asunnon suunnittelussa.⁵⁴

Huonetiloilla on kullakin omanlaisensa luonne, johon vaikuttavat myös ikkuna-
muotojen ja siten valaistusolosuhteiden monet eri variaatiot. Parvekkeet ovat huoneistojen mittaiset, vain yhdeltä sivulta avoimet ja siten suojaosat. Yhtä lailla tärkeää kuin luonteva yhteys sisä- ja ulkotilan välillä Aallolle oli yksityisyyden ja asumisen rauhan toteutuminen myös kerrostaloasumisessa.⁵⁵



56

.....

”Mikään perhe ei voi elää yhdessä huoneessa, ei edes kahdessa, jos sillä on lapsia. Mutta mikä perhe tahansa saattaa elää hyvin vastaavalla pinta-alalla, jos tuon alan jako on suoritettu perhettä, sen jäsenien toimintaa ja elämää varten. Asunto on alue, joka muodostaa suojatun tilan syömistä, nukkumista, työskentelyä ja leikkiä varten. Näiden biodynaamisten muotojen on oltava lähtökohtana asunnon sisäiselle jaolle...”⁵⁶







KULTTUURITALO 1958
Sturenkatu 4



KSV / Vladimir Pohtokari

1950-luvulla, ” kylmän sodan aikakaudella”, ja sen jälkeenkin on kummasteltu Alvar Aallon toimintaa poliittiselta näemykseltään hyvinkin erilaisten tilaajien arkkitehtina. Kulttuuritaloa koskeva toimeksianto tuli Suomen kommunistiselta puolueelta, joka edusti vastakkaista ideologiaa kuin ne tahot joiden kanssa Aalto oli tehnyt eniten yhteistyötä. Näihin aikoihin hän oli vastikään palannut Yhdysvalloista ja tehnyt jo pitkän uran Suomen suurteollisuuden palveluksessa.⁵⁷ Lisäksi hän oli suunnitellut suojeluskuntataloja eri paikkakunnille. Alvar Aalto oli kuitenkin ennen kaikkea arkkitehti. Hänelle oli luontevaa keskittyä itse suunnittelutehtävään ja paneutua aina uusien arkkitehtonisten ongelmien ratkaisemiseen sen sijaan että arvostelisi tilan käyttäjän tai palkkionmaksajan elämäntilasta. Ennakkoluulottomuutta osoittivat toisaalta myös kommunistit halutessaan itselleen talon, joka ilmentäisi Alvar Aallollekin ominaista länsimaista modernismia eikä niin sanottua ”sosiaalista realismia”.⁵⁸ Kulttuuritalon suunnittelua koskevan toimeksiannon takana oli Aallon tuttava Matti Janhunen. Miesten välinen tuttavuus oli syntynyt Kansaneläkelaitoksen päärakennuksen suunnittelun yhteydessä, jolloin entinen kommunistisen puolueen terveyden-

huoltoministeri Jantunen toimi laitoksen johtajana.

Suunniteltavana oli monista eriluonteisista toiminnoista koostuva kokonaisuus. Aalto päätyi ratkaisuun, jossa nämä funktiot näkyvät myös rakennuksen ulkoasussa. Toimintojen kolmijakoisuudesta johtuen rakennuskokonaisuus koostuu kolmesta osasta. Osat ryhmittyvät Sturenkadun suuntaan avautuvan U-kirjaimen muotoon. Hallitsevin on vapaa-ajan muotoinen konserttiosasto, joka sisältää 1500 hengen salin sekä ravintolan ja alun perin elokuvateatterina, nykyisin kokoustilana toimivan auditorion. Kuu- tiomaisessa viisikerroksisessa osassa on noin sata toimistohuonetta sekä kokoustiloja. Näiden kahden osan välillä on matalampi opinto- ja luentosaliosa, jossa myös keskeinen sisäntuloaula sijaitsee. Kokonaisuutta yhdistää kadun suuntaisen 60 metriä pitkä katosrakennelma, joka muodostaa portin pienelle intiimiläiselle sisäntuloaukiolle. Aukiolla on Wäinö Aaltosen tekemä ”Suomalaisen työmiehen käsi” -veistos. Sitä voi pitää Kulttuuritalon rakentamisesta kertovana symbolina – talo toteutettiin suurelta osin palkattomana puolueen jäsenten talkootyönä.

KSV / Kari Hakii





Juhlasaliosan julkisivu on punatiiltä. Kulttuuritalo onkin eräs Aallon 1940 - 60 -luvulle ajoittuvan punatiilikauden mestariteoksista. Aalto kehitti nimenomaan tämän rakennuksen muotoihin erityisen kiilamaisen tiilen, joka mahdollisti ulkoseinän kaikkiin erisäteisiin pintoihin mukautuvan julkisivuverhouksen.⁵⁹ Kontrastina kaarevaseinäiselle punatiiliselle juhlasaliosalle toimisto-osa on säännöllisen muotoinen ja päällystetty kuparilla.

Aalto paneutui erityisellä huolella kulttuuritilaisuuksia ja musiikkiesityksiä varten tarkoitetun salin käyttöominaisuuksiin. Sali sai muotonsa tästä tavoitteesta. Puuta on pintaverhouksissa mahdollisimman paljon sen edullisten akustisten ominaisuuksien takia. Arkitehdin pyrkimys toteutui, salissa on erinomainen akustiikka.⁶⁰

Kulttuuritalo on historiansa aikana toiminut paitsi tärkeänä ja suosittuna konserttipaikkana, myös erilaisten yhteisöjen, seurojen ja kerhojen toimipisteenä. Yleisradio ja Radion sinfoniaorkesteri ovat pitäneet siellä majaansa vuosikymmenten ajan. Myös Teatterikorkeakoulu toimi Kulttuuritalossa joitakin vuosia 1990-luvulla. Sen jälkeen sinne muutti Museoviraston rakennushistoriaosasto. Museovirasto kokonaisuudessaan muuttaa lähitulevaisuudessa Kulttuuritaloon sekä sen vieressä sijaitsevaan entiseen Kotitalousopettajaopistoon (Elma ja Erik Lind-

roos, 1956). Tässä yhteydessä molemmat rakennukset peruskorjataan perin pohjin.⁶¹ Juhlasalin käyttö konserttien ja tapahtumien pitopaikkana säilyy.

”Oliko mestari tyytyväinen Kulttuuritaloon? Elissa Aalto vastaa, ettei Alvar Aalto ollut koskaan mitään mieltä taloistaan. ”Hän ei katsonut taaksepäin.”⁶²











KSV / Vladimir Pohtokari

Alvar Aalto piirsi elämänsä aikana lähes sata yksityistaloa, aivan kaikkia niistä tosin ei toteutettu. Aalto suunnitteli asuntoja pääasiallisesti uransa alkuvaiheessa. Myöhemmin, 1950-luvulta alkaen suuret hankkeet työllistivät hänet siinä määrin, ettei aikaa enää jäänyt yksityisten pientalojen suunnittelulle. Yksityistalosuunnitelmia Aalto teki sekä tuttavilleen, ystävilleen ja sukulaisilleen että yrityksille tai erilaisille yhteisöille. Lisäksi hän suunnitteli erilaisia tyyppitaloja 1920-luvulta 1950-luvulle saakka.⁶³

Helsingissä Alvar Aallon suunnittelema yksityistaloja on vain kaksi: Aallon perheen oma Riihitien talo Munkkinielessä ja Alvi Hirvoselle suunniteltu talo Pitäjänmäessä. Alvi Hirvonen oli Aallon suosikki-taksinkuljettaja, joka oli palvelut häntä monien vuosien ajan ja tehnyt myös pidempiä matkoja hänen kanssaan. Miehet solmivat sopimuksen, jonka mukaan Aallon suunnittelupalkkio kuitattiin sopivalla määrällä taksimatkoja.⁶⁴ Aallon palkkiovaatimukset noudattivat



siis joskus melko joustavaa kaavaa. Niin kävi myös, kun Aallon perheen pitkäaikainen kotiapulainen Anni Argillander meni naimisiin ja oli lähdössä heidän palveluksestaan – hän sai häälahjaksi omakotitalon piirustukset.⁶⁵

Rauhallisella omakotitaloalueella sijaitseva omakotitalo on suunniteltu tilaajan tarpeiden mukaisesti. Ratkaisussa kuvastuu mielenkiintoisesti talon isännän ammatti. Valkoiseksi maalattu autotalli muodostaa rakennuksen hallitsevan osan. Autotallin päälle on rakennettu hirsinen sauna ulkoterasseineen – erikoinen mutta käytännöllinen ja kaunis kokonaisuus. Olo- ja ruokailuhuoneen, keittiön sekä kaksi makuuhuonetta käsittävä punatiilinen osa sen sijaan on hyvin perinteisen omakotitalon oloinen. Tämän osan julkisivut ovat punatiiltä, jota Aalto talon suunnittelun aikoihin käytti mielellään. Talon mittasuhteet ovat kauniit ja tasapainoiset, arkkitehtuurista henkii lämpö ja kodikkuus. Rakennus porrastuu tontin takaosaa kohti kohoavan maaston mukaan, sisäänkäynnin yhteydessä on korkea ulkoporras sekä pieni terassi.



JULKISIVUJÄS KIVEN REIKÄTIILTÄ
PINTAKÄSITTELY: SLAMMAUS
SAUNAN SEINÄT HERSISTÄ
KATTOMATERIAALI: HUOPAKATTO



”Rakennustaidetta ei voi syntyä konttorimaisessa toimistossa. Oli siis välttämättöntä rakentaa erikoinen atelieeritalo.”⁶⁶ Näin arveli Alvar Aalto toimistorakennuksen valmistuttua Tiilimäkeen pienen matkan päähän Aallon perheen Riihitien kodista. Tosiasiassa syynä oli myös se, että Aallon kasvanutta työmäärää oli mahdotonta hoitaa kodin yhteydessä olevasta toimistosta käsin, vaikka lisäksi laakin oli vuokrattu kaupungin keskustasta. Kotiateljeesta tuli nyt Alvar Aallon yksityinen työhuone, jossa hän saattoi häiriöttä keskittyä omaan luomistyöhönsä.⁶⁷



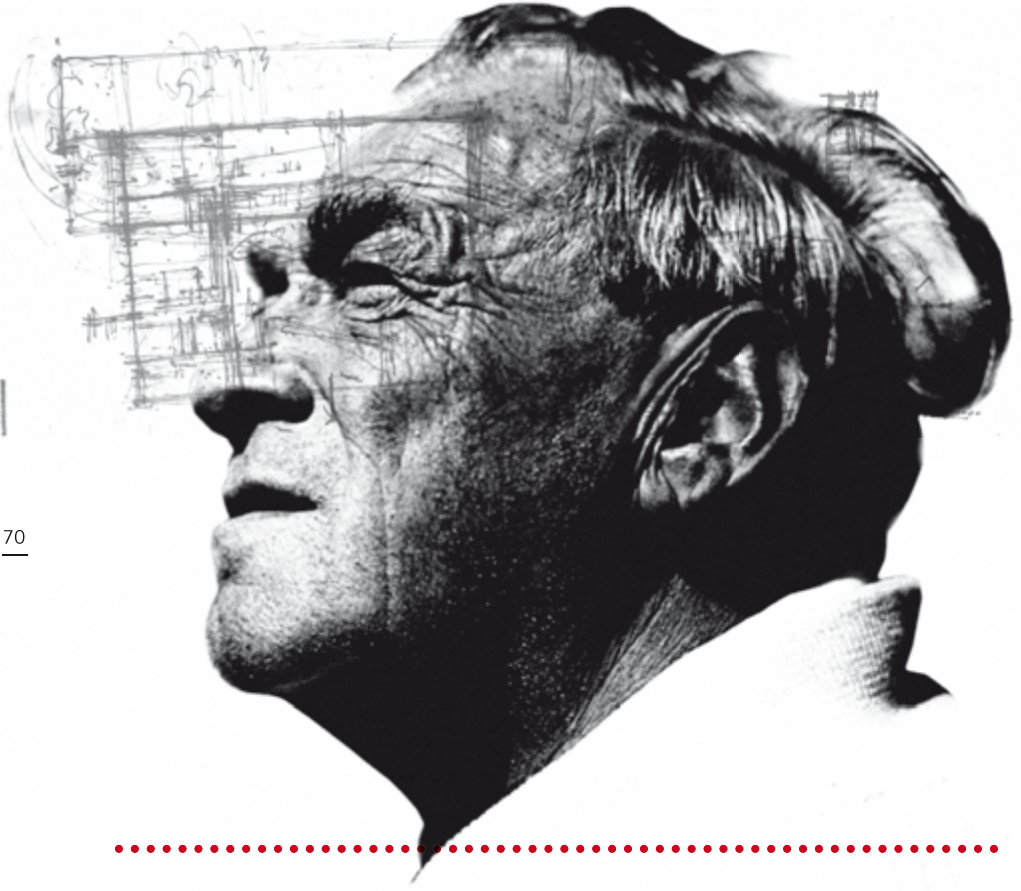
Samalla tavalla kuin Riihitiellä, myös ateljeerakennuksessa kadun suuntaan avautuu varsin sulkeutunut julkisivu. Aallon mukaan se ”kääntää selkensä kadulle melkein orientaalisella tavalla”.⁶⁸ Vastakkaisella puolella, rakennuksen keskellä on amfiteatterimaisesti laskeva keskuspiha. Aalto ajatteli pihaa käytettävän muun muassa ulkona pidettäviä luentoja varten,⁶⁹ mutta tätä enemmän se on palvellut juhlien tapahtumapaikkana ja arkisin toimiston taukotilana. Aluksi rakennus oli kahden siiven muodostama kokonaisuus, mutta täydentyi valmistuttuaan muutaman vuoden kuluttua lähes U-kirjaimen muotoiseksi pihan etuseinämän taakse sijoittuvan laajennuksen myötä. Laajennussiivessä on ”tavernaksi” kutsuttu lounashuone, jota käytetään toimistoväen arkiruokailuun samoin kuin pieniin juhliin ja vapaamuotoisiin palavereihin.

Toimistotilat jakautuvat kahteen osaan. Alvar Aalto halusi, että rakennuksessa olisi mahdollisuus sekä ryhmätyöskentelyyn että yksilölliseen rauhaan. Etenkin hän painotti jälkimmäistä. Hän ei ollut mitenkään innokas ryhmätyön kannattaja vaikka ymmärsikin kollektiivisen osuuden työhön liittyvänä välttämättömänä osana. Piirustussalissa työskentely tapahtuu avoimessa, vain kevin väliseinäkkein jaetussa tilassa, kun taas erillinen ateljeetila on joko rauhoitettavissa yksin työskentelyyn tai varattavissa tiettyä yksittäistä projektia varten.⁷⁰



Ateljeerakennus restauroitiin 2000-luvun alkuvuosina.⁷¹ Pääperiaatteena oli toimenpiteiden rajaaminen vain kaikkein välttämättömiin. Vuosien varrella syntyneet elämisen jäljet ja normaali kuluminen, patina, jätettiin näkyviin. Talon tekninen varustus alistettiin rakennuksen

arkkitehtuurin ehtoihin.⁷² Rakennuksen käyttötarkoitus on myös säilynyt hyvin lähellä alkuperäistä. Alvar Aallon kuoleman jälkeen siellä toimi Elissa Aallon johtama Alvar Aalto & Co -arkkitehtitoimisto. Nyt ateljeerakennuksessa toimii ja sen ylläpidosta vastaa Alvar Aalto Säätiö.



Alvar Aalto & Co -arkkitehtitoimisto toimi Tiilimäen ateljeerakennuksessa vuoteen 1994 saakka. Alvar Aalto Säätiö kuitenkin osti sen Aallon perheeltä jo kymmenen vuotta aiemmin 1984. Nykyisin talossa toimivat Säätiön toimiston lisäksi myös Alvar Aalto -museon rakennusperintöosasto sekä Alvar Aalto Akatemia.

Alvar Aalto Säätiö perustettiin vuonna 1968. Sen toiminta perustuu Alvar Aallon elämäntyölle ja arkkitehtuurille. Sääntöjensä mukaisesti säätiö voi toimia myös laajemmin arkkitehtuurin alalla varsinkin, jos toiminnalla on yhtymäkohtia Alvar Aallon tavoitteisiin. Säätiö omistaa Alvar Aallon alkuperäiset arkkitehtuuripiirustukset ja kirjoitukset sekä niihin ja Aallon huonekaluihin liittyvät tekijänoikeudet.

Munkkiniemen ateljeerakennuksen lisäksi säätiö hallinnoi Riihitien taloa, Jyväskylässä sijaitsevaa Alvar Aalto museota sekä Muuratsalon koetaloa.⁷³







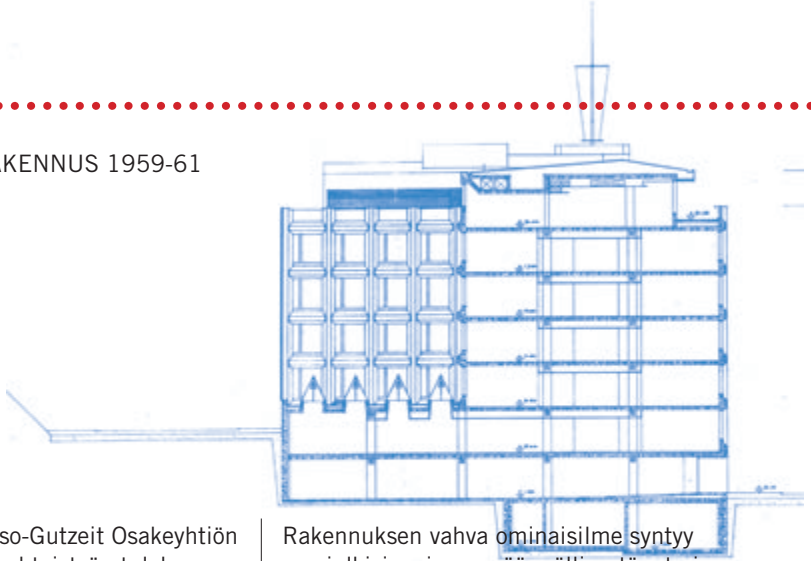




RELANDERSGROND



PÄÄKONTTORIRAKENNUS 1959-61 Kanavaranta 1



Alvar Aallon ja Enso-Gutzeit Osakeyhtiön pitkään jatkuneen yhteistyön tuloksena rakennettiin 1950-luvulla eri paikkakunnille lukuisasti teollisuusrakennuksia, voimalaitoksia sekä asuinrakennuksia. Vuosikymmenen vaihtuessa tuli ajankohtaiseksi yhtiön uuden pääkonttorin rakentaminen Helsinkiin.

Enso-Gutzeitin pääkonttori siirrettiin luovutetussa Karjalassa sijainneesta Ensosta sodan jälkeen ensin Imatralle ja sitten pääkaupunkiin, jossa se toimi eri osoitteissa ennen Katajanokan toimitalon rakentamista. Sinne pääkonttoritoiminnot siirtyivät keskustan Sokoksen talosta. Pääkonttori jäi viimeiseksi Aallon Enso-Gutzeit -yhtiölle suunnittelemaksi kohteeksi.⁷⁴



Pohjoisesplanadin ja Kauppatorin ympäristön uusrenessanssi- ja empiretyylisten rakennusten jatkeena, Katajanokan kaupunginosan porttina merenrannan tuntumassa sijaitseva pääkonttorirakennus on kaupunkimaiseman näkyvä elementti. Rakennuksen hahmo on pitkän pohdinnan tulos. Alvar Aalto tutki työtä aloittaessaan huolellisesti ympäröivien rakennusten julkisivujen rytmiä ja niiden horisontaalisia ja vertikaalisia suhteita. Hänen aloitteestaan tontille alun perin aiottua rakennusoikeutta pienennettiin siten, että rakennusmassa madaltui.⁷⁵

Rakennuksen vahva ominaisilme syntyy sen julkisivupinnan säännöllisestä rytmistä. Marmorikentistä ja suurista neliömäisistä ikkunoista muodostuu verkkomainen rakenne. Samantyyppinen verkko-julkisivu esiintyy muissakin Aallon Helsingin keskustaan suunnittelemissa toimisto- ja liiketaloissa, tosin eri materiaaleista

toteutettuna. Kaakon puoleinen julkisivu on umpinainen, koska oli varauduttu rakennuksen laajentamiseen. Aalto laati useita laajennussuunnitelmia 1970-luvulla, mutta niitä ei koskaan toteutettu.⁷⁶

Uspenskin katedraalin suuntaan rakennus muodostaa syvennyksen antaen symbolisesti tilaa monumentaaliselle sakraalirakennukselle. Ylimpään kerrokseen liittyvä julkisivupintaa syvemällä oleva terassi on pääkonttorirakennuksen olennainen ominaispiirre.

Pääasiallinen julkisivumateriaali oli alun perin italialaista Carraran marmoria. Italia oli Alvar Aallolle läpi hänen uransa keskeinen inspiraation lähde, siksi myös italialaisella materiaalilla oli hänelle suuri merkitys. Aalto koki marmorin materiaalina, jolla saattoi korostaa rakennusten arvokkuutta. Pääkonttorirakennuksen tärkeä kaupunkikuvallinen asema ja metsäteollisuusyhtiön kansallinen merkittävyys olivat syitä korostaa sen erityisyyttä. Myös muut rakennusmateriaalit ovat arvokkaita, sokeri on graniittia, julkisivun metalliosissa on käytetty kuparia ja messinkiä.



2000-luvun alussa marmorijulkisivun kunto oli käynyt huomattavan heikoksi. Kivipinta oli paitsi likaantunut, myös syöpyntynyt ja rapautunut ja laatat olivat pahasti taipuilleet. Koko julkisivupinnan uusiminen oli tullut ajankohtaiseksi. Omistajan aikomuksena oli ensin korvata marmori graniitilla. Lopulta, laajan keskustelun tuloksena, päädyttiin valitsemaan alkuperäinen materiaali. Uusi kiviaines ei kuitenkaan ole italialaista, vaan kyseessä on portugalilainen marmori.

Maantasokerroksessa oli alun perin tilavan sisääntuloaulan lisäksi Finnlines-laivanvarustamon myyntikonttori ja miehistön tiloja⁷⁷ sekä toimistohuoneita. Kolme seuraavaa toimistokerrosta ovat keskenään lähes samanlaisia. Toimistohuoneet ryhmittyvät kerrosaulan ja leveiden käytävien varrelle soluiksi. Kuhunkin soluun kuuluu etuhuone, joka toimii eteisenä useampaan huoneeseen. Viides kerros johtajiston tiloineen erottuu arvokkaiden sisustusmateriaalien ja -ratkaisujen puolesta muista toimistokerroksista. Ylimässä, pinta-alaltaan muita pienemmässä kerroksessa on juhlava aulatila, kabinetteja ja iso henkilökunnan ravintola. Tästä kerroksesta on käyn- ti isolle kattoterassille, josta on upea näköala kaupungin keskustaan ja merelle.



Sisustus, kalusteet ja valaisimet muodostavat olennaisen osan rakennuksen arkkitehtonisesta arvosta. Sisätilojen lukuisat materiaalit vaihtelevat tilojen hierarkian mukaisesti. Lattiamateriaalia on travertiinista ja tammiparketista mosaiikkibetoniin, kookolattiamattoon ja linoleumiin. Lasketut, eri tavoin muotoillut katot ovat sisustuksen erityispiirre. Edustavimmissa tiloissa ne ovat puupaneloituja. Myös ovien materiaali kuvastaa tilan arvokkuutta ja käyttötarkoitusta. Pääsisäänkäynnissä ja pääportaikossa ovet ovat pronssia, hierarkkisesti tärkeimmissä toimistotiloissa on punahonkaviilutettuja ovia, muissa toimistotiloissa maalattuja puuovia. Ovien vetimet ovat pääosin Aallon suunnittelemaa sarjatuotantoa, mutta muutamat niistä arkkitehti piirsi nimenomaan pääkonttorirakennukseen. Myös pääsisäänkäynnin, aulatilojen, ravintolan ja terassin valaisimet on suunniteltu tähän taloon.

Sisätilat ovat hyvin säilyneet lähes alkuperäisasussaan. Monia pieniä muutoksia ja korjauksia on vuosikymmenten varrella tehty, mutta ne on toteutettu alkuperäisen hengen mukaisesti.

Pääkonttorirakennuksen kauneusarvot ymmärrettiin jo heti sen valmistuttua: ”Rakennustelineiden peitto on pudonnut pois ja carraramarmorinen kaunotar peilaa vielä hiukan aamu-unista julkisivuaan Eteläsataman veteen... samalla kun rakennus on omassa muodossaan täydellinen, se liittyy harmonisesti ympäristöönsä. Tässä ei tule ajatelleeksi vanhaa ja uutta, pelkästään sitä, että se on kaunis.”⁷⁸

Pääkonttorirakennuksen kaupunkikuvalliset ja arkkitehtoniset arvot ovat herättäneet vuosikymmenten varrella kannanottoja puoleen ja toiseen. Pääkonttorirakennuksen vahva 1960-lukulainen ilme ei ole miellyttänyt kaikkea kansaa. Kärkevätkin negatiiviset kommentit ovat toisaalta paljolti aiheutuneet paikalla olleen Norméinin talon (Theodor Höijer, 1897) purkamisen aiheuttamista aggressioista. Nyt yli neljäkymmenen vuoden ikäisen pääkonttorirakennuksen arvot kuitenkin aletaan jo nähdä selvemmin. Parhailaan pohditaan, miten rakennus saataisiin suojeltua parhaalla mahdollisella tavalla, joko rakennussuojelulain nojalla tai asemakaavalla.







Alvar Aalto sai 1960 toimeksiannon suunnitella laajennusosan Pohjoismaiden Yhdyspankin konttoriin. Laajennukselle varattu tontti rajautuu toisesta päästään Aleksanterinkadun varrella sijaitsevaan arkkitehtitoimisto Frosterus & Gripenbergin suunnittelemaan 1936 valmistuneeseen rakennukseen, jossa pankki tuolloin toimi. Toisesta päästään tontti ulottuu Pohjois-Espladin varren 1838 valmistuneeseen, Palmqvistin talona tunnettuun rakennukseen. Pohjoispuolinen pankkirakennus on kahdeksankerroksinen, Palmqvistin talo puolestaan kolmikerroksinen. Uudisrakennuksen suunnitteleminen tällaiseen paikkaan, kahden paitsi mittakaavaltaan, myös arkkitehtuuriltaan hyvin erityyppisen rakennuksen väliin, oli haastava tehtävä. Aalto päätyi ratkaisuun, joka toisesta päästään ylittää Aleksanterinkadun kulman pankkirakennuksen korkeuteen ja toisesta päästään madaltuu porrastuen Palmqvistin taloa kohden.

Kadun suuntaan avautuva julkisivu on kookkaista ikkunaruuuista ja kuparilevyistä muodostuva säännöllinen verkko. Sama teema esiintyy muissakin Aallon Helsingin keskustaan suunnittelemissa liike- ja toimistotaloissa, joissa kaikissa oli kysymys uudisrakennuksen suunnittelusta olemassa olevaan kaupunkimiljööseen. Selkeä vertikaali- ja horisontaalisuunnan yhdistävä, pelkistetty ratkaisu tarjosi moni-ilmeisessä ympäristössä

kaupunkikuvallisesti hallitun tuloksen. Porrastetun päädyn pinnat ovat punaista graniittia. Pohjakerros on sisäänvedetty, joten katutasoon muodostuu arkadi jalankulkua varten.

Pankin konttori toimi alun perin rakennuksen katutasossa. Lisäksi samassa kerroksessa oli kaksi liikehuoneistoa sekä kahvila, johon Aalto suunnitteli myös kalusteet. Kuusi kerrosta oli varattu kokonaan pankin toimistotiloiksi. Sisäänvedetyssä kattokerroksessa oli kaksi auditoriota sekä kattoterassi.⁷⁹

Katutason pankkikonttorin seinälle Aalto suunnitteli suurikokoisen taideteoksen, joka kuvaa Kotkan kaupunkia sekä Sunilan ja Inkeröisten tehtaita. Teos koostuu maanpinnan muotoja ilmentävästä puisesta reliefistä ja vaalean harmaista ja mustista rakennuksia esittävästä marmorikuutioista. Vastaavanlaisen reliefin hän suunnitteli myös Pohjoismaiden Yhdyspankin Lahden konttoriin.⁸⁰

Rakennuksessa on vuosien varrella tehty lukuisia muutoksia. Viimeisin suuri muutos liittyy omistajanvaihdokseen pankin myydessä kiinteistön 2000-luvun alussa. Tähän saakka yhden käyttäjän toimipisteenä ollut pankkirakennus muutettiin usean vuokralaisen taloksi, mikä edellytti monia tilojen uudelleenjärjestelyjä. Pohjakerroksessa on liiketiloja.⁸¹









KAPPAALTO

NEUVONTA INFORMATION

11

11

AKATEEMINEN KIRJAKAUPPA
1961, 1962, 1966-69
Pohjoisesplanadi 39

KSV / Vladimir Pöhtökari



Kirjakaupparakennuksen suunnittelu sai alkunsa 1961 julistetusta "Kirjapalatsia" koskevasta arkkitehtuurikilpailusta, johon Alvar Aalto osallistui nimimerkillä "Aereus". Ensimmäisen vaiheen jälkeen neljän parhaaksi valitun osanottajan kesken järjestettiin jatkokilpailu. Voittajaksi tuli Aalto, tällä kertaa nimimerkillä "Palazzo Pitti". Suunnitelma ei toteutunut ongelmitta, sillä kilpailuohjelmassa edellytetty paikalla sijainneen Kino-Palatsi -elokuvateatterin purkamisen aiheutti mittavaa polemiikkia.⁸²

Toteutussuunnitelman suuri ero kilpailuvaiheeseen oli, että alun perin kahdeksankerroksiseksi ajateltu rakennus muuttui maanpäälliseltä osaltaan kuusikerroksiseksi. Kaksi muuta kerrosta sijoitettiin maan alle. Aalto perehtyi taas huolella rakennusta ympäröivän kaupunkitilan mittasuhteisiin ja etenkin vieressä olevan Eliel Saarisen 1920 suunnitteleman rakennuksen arkkitehtuuriin, samaan jota hän oli edellisellä vuosikymmenellä tutkinut suunnitellessaan Rautataloa tuon rakennuksen toiselle puolelle.⁸³ Akateemisen kirjakaupan rakennus on yksi Alvar Aallon Helsingin keskustaan suunnittelemissa liike- tai toimistotaloista, joissa toistuu ruutumainen julkisivu. Ruutufasadin tasakokoiset suuret ikkunat ja suhteessa niihin jopa

siroilta vaikuttavat kupariset vaaka- ja pystypinnat luovat kadunkulmaukseen keveän ilmavan ilmeen. Kirjakaupan kaksi sisäänkäyntiä sijaitsivat pohjakerrokseen muodostuvissa syvennyksissä. Rautatalo, Eliel Saarisen suunnittelema liiketalo ja Akateeminen kirjakauppa muodostavat ryhdikkään rivistön Keskuskadun itälaidalle.

Kirjakauppa toimii kolmessa maanpäällisessä ja yhdessä maan alla olevassa kerroksessa, ylemmissä kerroksissa on toimistotiloja. Rakennuksen ehdoton kohokohta on sen kolmen kerroksen läpi ulottuva keskushalli parvikerroksineen. Keskushalli saa valonsa kolmen suuren prismanmuotoisen kattoikkunan kautta. Hallia kiertävien parvimaisten kerrosten seinämät sekä keskushallin lattia ovat Carraran marmoria. Alemmalla parvitasolla avattiin 1986 Café Aalto. Sinne on siirretty Rautatalon alkuperäiset kahvilakalusteet.

Akateemisen kirjakaupan rakennus liittyy maanlaisella sisäyhteydellä viereisen korttelin Stockmannin tavarataloon. Maanpinnan alapuolella tapahtuu lähiaikoina suuria muutoksia, kun tavaratalon tiloja laajennetaan. Kirjakaupan päätilat kuitenkin säilyvät ennallaan ja palvelevat jatkossakin alkuperäistarkoituksessaan.







FINLANDIA-TALO 1962-75 Mannerheimintie 13



Finlandia-talo on epäilemättä eräs Helsingin tunnetuimmista rakennuksista. Valkoinen marmorinen rakennus valmistui lopulliseen asuunsa vasta vähäistä ennen Alvar Aallon kuolemaa. Finlandia-talon arkkitehtuurissa Aalto on onnistunut tekemään synteisin monista aikaisemmissa rakennuksissaan kehittämistään teemoista.

Helsingin kaupunki tilasi 1962 Aallolta suunnitelman konsertti- ja kongressitaloksi. Rakennus valmistui yhdeksän vuotta myöhemmin, Finlandia-talo vihittiin joulukuussa 1971. Kongressisiiven suunnittelu alkoi jo päärakennuksen ollessa rakenteilla ja se valmistui 1975, juuri sopivasti siten että 32 maan päämiehet saattoivat kokoontua sinne allekirjoittamaan ETYK-sopimuksen.

Rakennuksen ensiksi valmistunut pääosa käsittää suuren konserttisalin 1750 hengelle, pienemmän kamarimusiikkisalin, lämpiö- ja ravintolatilat sekä taiteilijoiden, henkilökunnan ja hallinnon tiloja. Päärakennus ja myöhemmin valmistunut kongressisiipi muodostavat toiminnallisen kokonaisuuden. Kongressisiivessä on kaksi toisiinsa yhdistettävissä olevaa salia yhteensä noin 900 hengelle ja muita erikokoisia kokoustiloja. Koko-ushuonekerroksen keskeinen tila on

lämpiö, josta avautuu näkymä puistoon. Kongressisiiven länsifasadin pienet sisälle päin taipuvat kaaret rikastavat muutoin suoraa seinäpintaa.

Päärakennuksen sisääntuloeroksessa avautuu avara eteishalli, josta nousee leveä portaikko lämpiöön, ravintolaan ja saleihin. Pienempi porras, joka johtaa salin parville, näkyy reliefinomaisena aiheena rakennuksen itäjulkisivussa. Päälämpiö portaikkoineen ja parvekesinämineen on eräs vaikuttavimmista Alvar Aallon suunnittelemissa sisätiloista. Rakennuksen sydän, epäsymmetrinen salitila "leijuvine" parvekekaiteineen ja seinien veistoksellisine akustiikkaverhouksineen tarjoaa juhlat puitteet konserteille ja tapahtumille.

Finlandia-talossa on samoja teemoja, joita Aalto oli toteuttanut Essenin oopperataloa suunnitellessaan muutamia vuosia aiemmin.⁸⁴ Näitä teemoja ovat salin akustiikkaverhousten ohella epäsymmetria sekä valkoisen marmorin ja koboltinisten keramiikkalaattojen yhdistelmä sisätalassa. Yksityiskohtien viimeistely on Finlandia-talossa viety huippuunsa. Kalusteet, valaisimet, lattia- ja seinäpinnat, porraskaiteet ja muut detaljit on suunniteltu aivan erityisellä huolella.⁸⁵

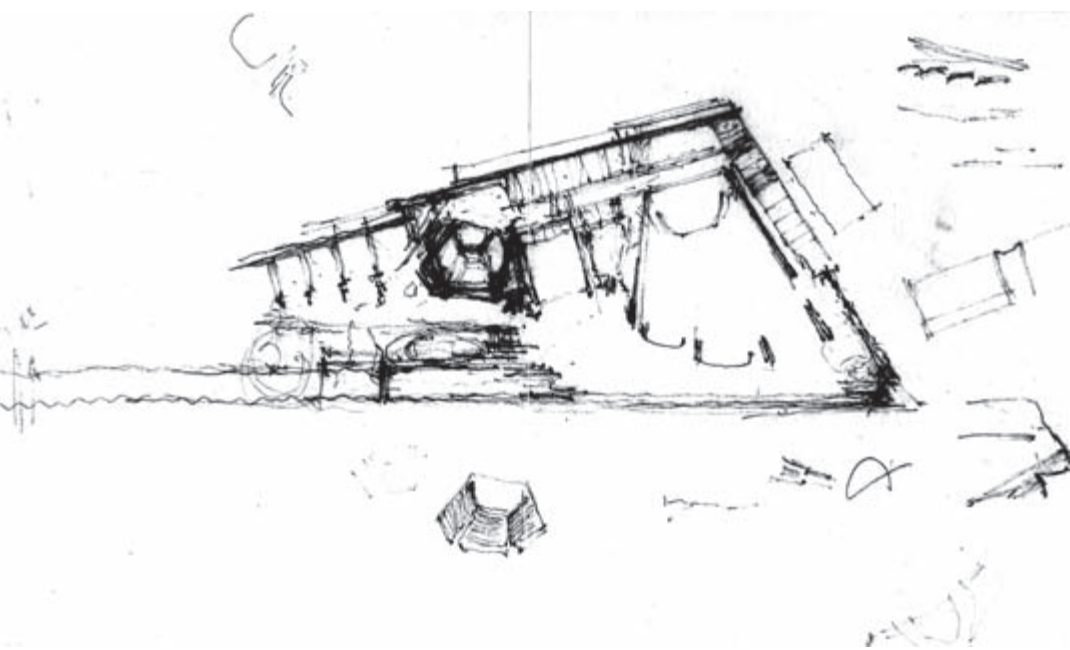
Valitettavasti Finlandia-talon julkisivu-materiaali osoittautui ongelmalliseksi jo kohta rakennuksen valmistumisen jälkeen, sillä marmorilevyt alkoivat halkeilla ja käyristyä. Keskusteluja julkisivukorjauksen periaatteista käytiin pitkään ja kiivaaseenkin sävyyn. Moni oli sitä mieltä, että materiaali pitäisi vaihtaa kestävämpään kivilajiin. Arkkitehtonisten ja kaupunkikuvallisten arvojen puolustajien tavoite, alkuperäisessä materiaalissa pitäytyminen, tuli kuitenkin lopulta hyväksytyksi. Koska probleeman erääksyyksi ilmeni marmorilaatan mitoitus, päädyttiin 1998-1999 toteutetussa remontissa levyihin, jotka olivat noin viidenneksen alkuperäistä pienempiä. Paikoin käytettiin entistä vahvempaa levyä. Materiaali tuli Carrarasta kuten alun perinkin. Ratkaisu ei tälläkään kertaa valitettavasti osoittautunut kestäväksi vaan laatat ovat jälleen käyristyneet.

Rakennuksessa on tehty muitakin korjaustöitä. Jo pian sen jälkeen, kun toiminta konserttisalissa rakennuksen valmistuttua pääsi vauhtiin, alkoi esiintyä kritiikkiä salin akustisia ominaisuuksia kohtaan. Salin pohjamuoto sekä sen katon varsin poikkeuksellinen rakenne ja muotoilu eivät olleet parhaat mahdolliset äänen jälkikaiunta-aikaa ajatellen. Finlandia-talossa tehtiin

kaikki mahdollinen akustiikan korjaamiseksi ja jälkikaiun pidentämiseksi. Salin muodon muuttaminen ei tietystikään ollut mahdollista, mutta kattorakennetta korjaamalla ja muutamin pienemmin toimenpitein päästiin tyydyttävään lopputulokseen. Akustiset parannustyöt tehtiin neljässä osassa ja saatiin päätökseen kesällä 1977.⁸⁶

Tulossa on lisää muutoksia. Tällä kertaa ne liittyvät Töölönlahden alueen uusiin suunnitelmiin. Itäjulkisivun ulokkeen alle on tarkoitus rakentaa uutta tilaa, saleja ja yleisökahvila. Maantasossa sijaitseva pysäköintihalli otetaan kokous- ja näyttelytilaksi. Rakennuksen ulkoasuun ei kuitenkaan tule suuria muutoksia, ainoastaan rakennetaan uusi lasiseinä sulkemaan aikaisempi avoin paikoitushalli.⁸⁷ Rakennuksen itäpuolella sijaitsevan paikoituskentän kohta tulee osaksi uutta Finlandia-puistoa. Pysäköinti siirretään maan alle. Muutostöiden arvioidaan valmistuvan 2011.

Rakennuksen lähelle parhaillaan nousevan Musiikkitalon valmistumisen myötä klassisen musiikin konsertit siirtyvät enimmäkseen sinne. Finlandia-taloon tulee jatkossa enemmän viihdekonsertteja, messuja, konferensseja, näyttelyitä sekä yritysten tilaisuuksia.





*”Molemmat (Finlandia-talo ja kongressisii-
pi) ovat kuitenkin vain osia tulevasta kes-
kuksesta, joten niiden sijoituksen arvoste-
leminen lienee vaikeata, koska koko looginen
ympäristö ja ympärillä oleva kokonaisuus
toistaiseksi puuttuvat.”⁸⁸*

*Finlandia-talon oli ajateltu olevan ensim-
mäinen osa keskustasuunnitelmaa, jonka
Aalto sai Helsingin kaupungilta tehtäväk-
seen 1959. Aallon suunnitelma piti sisällään
suuren viuhkamaisen terassitorin, sarjan
kulttuurirakennuksia ja puistovyöhykkeen,
joka alkaisi Mannerheimin patsaalta ja
jatkuisi Keskuspuistoon ja siitäkin eteen-
päin. Suunnitelma sai aluksi valtavan
innostuneen vastaanoton. Vähitellen alkoi
kuitenkin esiintyä myös vastustusta. Kri-
tisoijien mielestä paikalle oli tulossa liikaa
kulttuurirakennuksia, suunnitelma johtaisi
liikenneongelmiin, terassitori olisi liian
aukea, Töölönlahden puistoalue kärsisi.
Monenmoisista erimielisyyksistä johtuen
Aallon Keskustasuunnitelmaa ei koskaan
toteutettu. Ainoastaan pienenä fragmenttina
siitä rakennettiin Sähkötalo (1975).⁸⁹*

*Alvar Aallon päämäärä toteutunee osittain,
kun Töölönlahden alue lähitulevaisuudessa
saadaan kuntoon laadukkaaksi julkiseksi
ulkotilaksi.*

HKM / Volker von Bonin
AAM / Fethulla



HKM
HKM



AAM
AAM / Kari Hakli











SÄHKÖTALO 1965-75 Kampinkuja 2



Ainoa Alvar Aallon Helsingin keskustasuunnitelmasta toteutunut osa on Sähköitalo Kampissa. Sen rakennuttaja oli Helsingin kaupungin Sähkölaitos, jonka toimitalo se edelleen on.⁹⁰ Rakennushanke sai alkunsa, kun paikalla sijainneen kaupunginarkkitehti Gunnar Taucherin suunnitteleman sähköaseman (1939) laajentaminen kävi sähkönkulutuksen kasvun takia välttämättömäksi.⁹¹ Aalto säilytti vanhan rakennuksen kauniisti kiinteänä osana uudisrakennussuunnitelmaansa. Vanhan sähköaseman punatiliulkisivu ja uuden osan kuparilla päällystetty julkisivu sulautuvat toisiinsa ja muodostavat ilmeeltään rikkaan ko-

konaisuuden. Osia yhdistää yläkerrosten pyramidimaisesti kohoava kattorakenne, jota korostavat valkoiset vaakalinjat. Ratkaisu on rohkea ja taidokas. Epäsäännöllisen muotoisen rakennuskompleksin keskelle jää avara valo tuova sisäpiha.

Sähköitalon kaksi ensimmäistä maanpäällistä kerrosta oli alun perin varattu sähkölaitoksen asiakaspalvelutiloiksi. Muissa kerroksissa oli ja on edelleen toimistotiloja ja ylimmässä kerroksessa johdon huoneet sekä henkilökunnan ravintola. Talon toiminnallinen keskus on sen kellarissa, jossa sijaitsevat sähkön- tuotantoon liittyvät tekniset tilat.

Alkuperäinen pääsisäänkäynti sijaitsee Aallon suunnittelemassa osassa rakennuksen luoteispuolella. Ulko- ja sisätila liittyvät toisiinsa vaihteittain kuljettaessa ulkoarkadin alta lasiseinäisen aulan lävitse kattoikkunaiseen asiointihalliin. Nykyisin kahvilana toimiva asiakaspalveluhalli parvikerroksineen oli Sähköitalon sydän. Hallin vaikuttavat kattoikkunat ovat tuttu aihe Aallon muistakin helsinkiläisrakennuksista, Rautatalosta, Akateemisesta kirjakaupasta ja Kansaneläkelaitoksesta. Valoisa, torin kaltainen tila on Aallon useissa kohteissaan käyttämä toisinto italialaisesta piazzasta.

Toimistokäytävät ovat väljiä, työhuoneet kiertävät rakennuksen ulkoseinälinjassa. Johtajiston kerroksen toimistohuoneet



ovat tilavia ja valoisa ja niistä, samoin kuin ylimmän kerroksen ravintolasta ja kattoterassilta, avautuu avara näkymä Helsingin keskustaan. Sähkötalo sisustuksineen oli alkuperäisasussaan kokonaistaideteos, niin kuin monet Aallon suunnittelemista kohteista. Aalto suunnitteli rakennuksen kiintokalusteet sekä julkisten tilojen, edustustilojen ja tärkeimpien toimistotilojen sisustusratkaisut. Pohjakerroksen asiakaspalvelutilojen seinämateriaalina on kirkkaan sininen lasitettu sauvalaatta, samaa laattaa on valkoisena toimistokerrosten hissiauloissa. Aulan ja asiointihallin lattia ovat Öölannin kalkkikiveä.⁹²

Koko olemassaolonsa ajan Sähkötalo on näihin saakka toiminut yhdessä ja samassa käytössä, mikä on edesauttanut sen säilymistä lähes alkuperäisasussaan. Vastikään tehdyt muutokset liittyvät laajempaan alueen kehittämiseen. Tärkeä osa sitä on uusi maanlainen sisäyhteys Sähkötalon ja Kampin keskuksen välillä. Sähkötalon alimmat kerrokset uudistettiin kokonaan 2007, nyt niissä on ravintola- ja liiketiloja.⁹³

.....

Rakennuksen valmistuttua ”radikaalilla 1970-luvulla” se sai osakseen tiukkaa kritiikkiä tuhlaailusta ja elitismistä. Rakennuskustannukset nimittäin ylittivät tuolloin keskimääräisen tason reippaasti. Todellisuudessa kuitenkin yli neljäkymmentä prosenttia kokonaiskustannuksista koostui koko Helsingin kaupunkiseutua varten rakennetusta talon uumeniin sijoitetusta elintärkeästä ydinpommin kestävästä sähkökeskuksesta.⁹⁴

KSV / Kari Hakli



AAM / Kari Hakli



KSV / Vladimir Pohtokari



AAM / Kari Hakli





HAUTAMUISTOMERKIT Hietaniemen hautausmaa



Alvar Aallon arkkitehtuuri ei olisi sitä mitä se on, ellei hän olisi ollut niin monipuolinen taiteellinen lahjakkuus. Hänen luovuutensa ulottui monelle taiteenhaaralle. Aallon kiinnostus veistotaiteeseen pohjautuu hänen Italian renessanssitaiteilijoiden monipuolisuutta kohtaan tuntemaansa kunnioitukseen. Giotto, Leonardo ja Michelangelo muiden muassa olivat niin arkkitehteja, taidemaalareita kuin kuvanveistäjiäkin. Jo opiskeluaikana Aalto osallistui innokkaasti moniin veistotaiteeseen liittyviin kilpailuihin. Kansalaissodan päätyttyä hän teki suunnitelmia kaatuneitten muistomerkeiksi usealle paikkakunnalle. Monet suunnitelmista tosin jäivät vain paperille.⁹⁵

Myöhemmin hän suunnitteli hautakiviä läheisille ystävilleen ja kollegoilleen. Helsingin Hietaniemen hautausmaalle Aalto piirsi Usko Nyströmin, Ahto Virtasen ja Uno Ullbergin muistomerkit. Näissä kivissä Aalto käytti klassisia aiheita, hillitysti mutta kuitenkin harvinaisen ilmeikkäästi. Samalle hautausmaalle hän suunnitteli myös vaimonsa Ainon hautakiven. Sen alle Alvar Aalto tuli myös itse haudatuksi samoin kuin myöhemmin vielä Aallon toinen vaimo Elissa.

Usko Nyströmin hauta

Myöhäissyksyllä 1928 Alvar Aalto voitti kilpailun entisen opettajansa Usko Nyströmin (1861-1925) hautamuistomerkin suunnittelusta. Hautakiven pääaiheeksi Aalto valitsi acanthus-lehtikuvion – jo antiikin Kreikassa tunnetun aiheen, joka on saanut muotonsa Välimeren alueella kasvavan ruohokasvin mukaan.⁹⁶ Hautakiveen tuli vainajan omaisten tahdon mukaisesti kirjoitus ”Bene latuit”.⁹⁷ Myöhemmin, vuonna 1946 hautakiven sivuun lisättiin sen suunnittelijan, Alvar Aallon, nimi ja kiven taustapuolelle kirjoitus ”Amici, discipuli, propinqui monumentum poserunt”.⁹⁸



Ahto Virtasen hauta

Alvar Aallon lanko ja kollega kuoli vuonna 1926. Aalto suunnitteli hänen muistokseen hautakiven, joka pystytettiin yli kymmenen vuotta myöhemmin 1937. Muistomerkki on vaalea marmorilaita, jonka laidasta leikkautuu klassisen urnan muoto. Idean hän sai ilmeisesti kubistisesta maalaustaiteesta. Samalla tavoin hän muotoili vähän myöhemmin Villa Mairean takan nurkkaan vapaan muodon. Hautakivessä poisleikkautuvan kuvion voi ajatella symbolisoivan tyhjää tilaa, joka on jäänyt kuolleen henkilön jälkeen.⁹⁹

USKO
NYSTRÖM

1861

1925



1925





KSV / Kari Hakki



AAM / Igor Herter

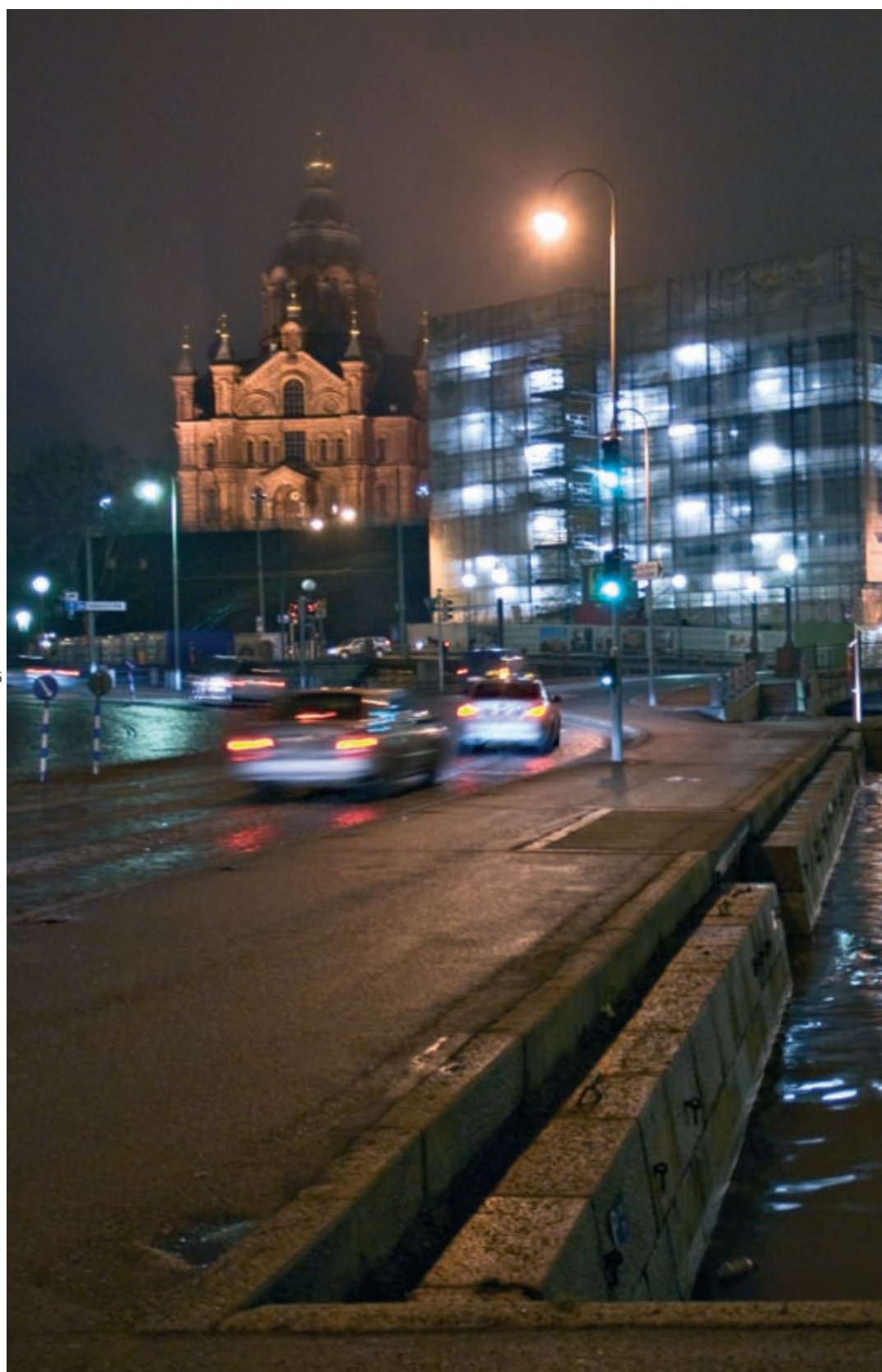
Uno Ullbergin hauta

Kollegansa Uno Ullbergin hautamuistomerkin Aalto suunnitteli 1944. Muistomerkki on maassa makaava tummanharmaa graniittilaatta, jonka alla on mustista graniittilierioistä punaisen keramiikkamurskeen päälle ladottu alusta. Pelkistetyllä taustalla, vainajan nimen yläpuolella on spiraalimaisesti kiertyvä klassisen arkitektuurin voluutta-kuvio. Vuonna 1958 kiven vierelle lisättiin pienempi laatta Ullbergin vaimon Johanna Elisabethin muistoksi.¹⁰⁰

Aino, Alvar ja Elissa Aallon hauta

Lähellä Usko Nyströmin ja Ahto Virtasen hautaa sijaitsee Alvar Aallon Aino-vaimolleen suunnittelema hautamuistomerkki. Aino Aalto kuoli 1949. Saman kiven alle haudattiin myöhemmin myös Alvar (1976) ja lopulta myös Elissa Aalto (1994). Hautakivessä kuvastuu kauniisti Alvar Aallon kiintymys Italiaan. Elissa halusi haudalle antiikkisen marmoripylvään tai ainakin antiikinaikaisen kapiteelin. Idea ei kuitenkaan ollut helposti toteutettavissa. Esteeksi muodostui muinaismuistojen maastavientikielto. Lopulta löytyi 1700-luvun kapiteeli, joka voitiin hyvällä tahdolla tulkita moderniksi ja näin ollen vientikelpoiseksi.¹⁰¹







Helsingin kaupungin tavoitteena on säilyttää ja suojella Alvar Aallon pääkaupunkiin suunnittelema tuotanto kokonaisuudessaan. Suurin osa on jo suojeltu asemakaavalla. Neljä Aallon helsinkiläiskohdetta on suojeltu rakennussuojelulaille. Loputkin rakennukset on tarkoitus suojella joko kaavalla tai rakennussuojelulain nojalla lähivuosina.

1. RIIHITIEN TALO 1934-36 Riihitie 20

Rakennus ympäristöineen on suojeltu rakennussuojelulain nojalla (1982). Rakennus on merkitty docomomon¹⁰² rekisteriin kansallisesti merkittävänä kohteena.

2. RAVINTOLA SAVOYN SISUSTUS 1937 Eteläesplanadi 14

Rakennus (Jung & Jung / Valter Jung, 1937) on suojeltu asemakaavassa (2005) merkinnällä sr-1. Savoyn sisätila on mainittu suojelumääräyksessä.

3. TYYPPITALO 1939 Pirkkola

Pääosin niin sanotuista ruotsalaistaloista koostuva Pirkkola on kokonaisuutena luokiteltu valtakunnallisesti arvokkaaksi alueeksi. Pirkkolan alue on merkitty kulttuurihistoriallisesti, rakennustaitteellisesti ja maisemakulttuurin kannalta merkittäväksi kohteeksi Helsingin yleiskaava 2002:ssa. Alueella on voimassa asemakaava (1988), jossa on alueellinen suojelumerkintä AO/s.

4. EROTTAJAN PAVILJONKI 1941, 1951 Erottaja

Paviljonki portaikkoineen on suojeltu asemakaavassa (2006) merkinnällä sr-1.

5. ASUINTALO 1942 Kornetintie 18

Rakennus on suojeltu asemakaavassa (2003) merkinnällä sr-1.

6. ASUINTALO 1948 Kornetintie 22

Rakennus on suojeltu asemakaavassa (2003) merkinnällä sr-1.

7. INSINÖÖRITALO 1948-52 Ratakatu 9

Rakennus on suojeltu asemakaavassa (2007) merkinnällä sr-1.

8. RAUTATALO 1951, 1952-53 Keskuskatu 3

Rakennus on suojeltu rakennussuojelulain nojalla (1991). Rakennus on merkitty docomomon rekisteriin kansallisesti merkittävänä kohteena.

9. KANSANELÄKELAITOS (1948) 1953-56

Nordenskiöldinkatu 12

Rakennus on toistaiseksi vailla suojelua. Rakennus on merkitty docomomon rekisteriin kansallisesti merkittävänä kohteena.

10. STORA ENSO OYJ:N VAPAA-AJAN RAKENNUS 1952

Ramsinniementie 24

Rakennus on toistaiseksi vailla suojelua.

11. KERROSTALORYHMÄ 1952-54

Kadetintie 10, Riihitie 14 ja Tallikuja 2, 4 ja 6

Kerrostalot on suojeltu asemakaavassa (2007) merkinnällä sr-1 ja piha-alueet merkinnällä AK/s.

12. KULTTUURITALO 1952-58 Sturenkatu 4

Rakennus on suojeltu rakennussuojelulain nojalla (1989). Rakennus on merkitty docomomon rekisteriin kansainvälisesti merkittävänä kohteena.

13. ASUINTALO 1953-55 Pitäjänmäki

Rakennus on suojeltu asemakaavassa (2006) merkinnällä sr-1 ja sen piha-alue merkinnällä AO/s.

14. ALVAR AALLON ATELJEE 1954-55, 1962-63 Tiilimäki 20

Rakennus on suojeltu asemakaavassa (1996) merkinnällä sr-1.

15. STORA ENSO OYJ:N PÄÄKONTTORIRAKENNUS 1959-61

Kanavaranta 1

Rakennus on toistaiseksi vailla suojelua. Keväästä 2005 alkaen on käyty vuosia kestänyttä keskustelua, kun docomomo Suomi-Finland ry esitti rakennusta suojeltavaksi rakennussuojelulaille. Asemakaavan mahdollistamat määräykset vaikuttavat nimittäin riittämättömiltä tämän sekä ulkoasultaan että sisätiloiltaan arkkitehtonisesti merkittävän kohteen suojelemiseksi. Suojeluprosessi on vielä kesken.

16. LIIKETALO 1960-65 Fabianinkatu 29
Rakennus on suojeltu asemakaavassa (1988)
merkinnällä s.

17. AKATEEMINEN KIRJAKAUPPA 1961, 1962, 1966-69
Pohjoisesplanadi 39
Rakennus on suojeltu asemakaavassa (2005)
merkinnällä sr-1.

18. FINLANDIA-TALO 1962, 1967, 1973-75
Mannerheimintie 13
Rakennus on suojeltu rakennussuojelulain nojalla (1993).
Rakennus on merkitty docomomon rekisteriin kansallises-
ti merkittävänä kohteena.

19. SÄHKÖTALO 1965-75 Kampinkuja 2
Rakennus on suojeltu asemakaavassa (2004)
merkinnällä sr-1.





*Alvar Aalto arkkitehtuurista: "Sen tehtävä on saattaa aineen maailma sopusointuun ihmiselämän kanssa."*¹⁰³

YHTEYSTIETOJA

Alvar Aalto Säätiö
Tiilimäki 20
www-sivut / alvaraalto.fi

RIIHITIEN TALO Riihitie 20
1.10. – 30.11. ja 1.2. – 30.4. ti – su 13-17
1.5. – 30.9. ti – su 13 – 18
elokuussa ma – su 13 – 18
joulu- ja tammikuussa avoinna sopimuksen mukaan
sisään otetaan kerralla max. 20 hlöä
pääsymaksu

KANSANELÄKELAITOS Nordenskiöldinkatu 12
tutustumiskierros arkipäivisin klo 14
kierroksille pyydetään ilmoittautumaan etukäteen
muut vierailut sopimuksen mukaan

KULTTUURITALO Sturenkatu 4
vierailut sopimuksen mukaan
tiedustelut pääsisäänkäynnistä tai puhelimitse

ALVAR AALLON ATELJEE Tiilimäki 20
tutustumiskierros ti – pe 11.30 – 12.30
elokuussa ma – su 11.30 – 12.30
sisään otetaan kerralla max. 20 hlöä
ryhmien tulee ilmoittautua etukäteen
pääsymaksu

FINLANDIA-TALO Mannerheimintie 13
tutustumiskierrokset määräpäivinä
tarkista ajankohdat esim. www-sivuilta / finlandiatalo.fi
kierros kestää noin tunnin
pääsymaksu

ALVAR AALTO

1898 syntyi 3. helmikuuta Kuortaneella
1916 ylioppilas Jyväskylän Lyseosta
1921 arkkitehti Helsingin teknillisestä korkeakoulusta
1923 – 27 oma arkkitehtitoimisto Jyväskylässä
1924 avioitui arkkitehti Aino Marsion kanssa
1927 – 33 arkkitehtitoimisto Turussa
1933 – arkkitehtitoimisto Helsingissä
1943 – 58 Suomen arkkitehtiliiton puheenjohtaja
1946 – 48 Massachusetts Institute of Technology
(Cambridge, USA) professori
1952 avioitui Elissa Mäkinien kanssa
1955– Suomen Akatemian jäsen
1963 – 68 Suomen Akatemian esimies
1976 kuoli Helsingissä 11. toukokuuta

AINO MARSIO-AALTO (os. Mandelin, vuodesta 1906 Marsio)

1894 syntyi 25. tammikuuta Helsingissä
ylioppilas Helsingin Suomalaisesta Tyttökoulusta
1913 aloitti opinnot Teknillisessä Korkeakoulussa
1920 valmistui arkkitehdiksi
1920 aloitti työn Oiva Kallion toimistossa Helsingissä
1923 aloitti työn Gunnar A. Wahlroosin toimistossa
Jyväskylässä,
siirtyi seuraavana vuonna Alvar Aallon toimistoon
1924 avioitui Alvar Aallon kanssa
1936 Artek Oy:n taideteollisuusosaston johtajaksi
1941 Artek Oy:n toimitusjohtajaksi
1949 kuoli Helsingissä 13. tammikuuta

ELISSA AALTO (os. Mäkinieni)

1922 syntyi 22. marraskuuta Kemissä
1941 ylioppilas Rovaniemen Yhteislyseosta
1942 aloitti opinnot Teknillisessä Korkeakoulussa
1948 valmistui arkkitehdiksi
1949 aloitti työn Alvar Aallon toimistossa
1952 avioitui Alvar Aallon kanssa
1976 – 94 johti Alvar Aalto & Co:ta
1994 kuoli 12. huhtikuuta Helsingissä

- 1 Alvar Aallon esitelmästä Syd-Sveriges Byggmästarsällskapin juhla kokouksessa Malmössä 1957, Göran Schildt, *Näin puhui Alvar Aalto*, Otava, 1997, s. 215.
- 2 Talon valmistuessa Munkkiniemi oli vielä maaseutuomaista aluetta, se liitettiin Helsinkiin vasta 1946 suuren alueliitoksen yhteydessä.
- 3 *alvar aalto architect, The Aalto House 1935-36*, volume 6, Alvar Aalto Academy, Helsinki, 2003, s. 71
- 4 *Arkkitehti*, no. 8, 1937.
- 5 *alvar aalto architect, The Aalto House 1935-36*, s. 34 ja Mia Hipeli, "Arkkitehti Aino Marsio-Aalto", Ulla Kinnunen, toim., Aino Aalto, Alvar Aalto Säätiö, Alvar Aalto – museo, 2004, s. 78.
- 6 Tapani Mustonen, "Kotien koti", *Arkkitehti*, no. 5, 2003
- 7 *Arkkitehti*, no. 11, 1937.
- 8 Mia Hipeli, ss.57, 80.
- 9 Göran Schildt, *Alvar Aalto. A Life's work*, Otava, 1994, s. 250
- 10 Timo Keinänen, "Alvar and Aino Aalto as Glass Designers", Pirrko Tuukkanen, toim., *Alvar Aalto Designer*, Alvar Aalto Foundation, Alvar Aalto Museum, 2002, ss. 142-148 ja Timo Keinänen, "Eskimonaisen nahkahousut ravintola Savoyon pöydällä. Aino ja Alvar Aallon lasiesineitä", *Arkkitehti*, no.8, 1980.
- 11 Louna Lahti, *Alvar Aalto 1898-1976. Paratiiseja pienille ihmisille*, Taschen, 2004, s.29.
- 12 *Arkkitehti*, no. 10, 1939.
- 13 Göran Schildt, 1994, s.229; Göran Schildt, *Alvar Aalto. Elämä*, Alvar Aalto - museo, 2007, s. 533
- 14 Göran Schildt, 1994, s.230.
- 15 Alvar Aalto, "Euroopan jälleenrakentaminen tuo pinnalle aikamme rakennustaiteen keskeisimmän probleemin", *Arkkitehti*, no. 5, 1941.
- 16 *Arkkitehti*, 1941, liite s. 18.
- 17 *Arkkitehti*, 1942, ss. 9-11.
- 18 *Arkkitehti*, no. 1, 1952.
- 19 Leonardo Mosso, "Erottajan paviljonki, Helsinki, 1951", Alvar Aalto –näyttely (22.10.-19.11.1967) luettelo, s. 87.
- 20 Erottajan paviljonki. Rakennushistoriaselvitys, KSOY Arkkitehtuuria, 30.12.2005.
- 21 Jouni Lompola, "Helmi roskakorissa", *Alvar Aalto ja Helsinki*, Leena Arko-Laine et.al, toim., WSOY, 1998, s. 105.
- 22 Göran Schildt, 1994, ss. 214, 216.
- 23 *Ibid.*
- 24 Göran Schildt, 1994, s.92.
- 25 Markku Norvasuo, "Valaisimet Alvar Aallon arkkitehtuurissa", *Arkkitehti*, no. 1, 1998.
- 26 *Arkkitehti*, no. 9, 1955.
- 27 Keskuskadun ja Aleksanterinkadun kulmassa sijaitseva matala Domus Litonii (Gustaf Paulus Leander 1847, arkkitehtitoimisto Jung&Jung 1929) oli jossakin vaiheessa tarkoitus korvata tehokkaammalla uudisrakennuksella. Sen merkitystä ei 1950-luvulla vielä arvostettu yhtä korkealle kuin nykyään. Rakennus on vuonna 2002 suojeltu rakennussuojelulailla.
- 28 *Arkkitehti*, no. 9, 1955.
- 29 Timo Tuomi, "Rautatalo", *Alvar Aalto seitsemässä talossa. Tulintoja arkkitehdin elämäntyöstä*, Suomen rakennustaiteen museo, 1998, s. 97.
- 30 *Arkkitehti*, no. 9, 1955.
- 31 Göran Schildt, 1994, s.139.
- 32 Göran Schildt, 2007, s.638.
- 33 *Arkkitehti*, no. 9, 1955.
- 34 *Arkkitehti*, no. 9, 1955. Turun Sanomat valmistui 1930, Paimion parantola 1933 ja Viipurin kirjasto 1935.
- 35 Markku Norvasuo, 1998.
- 36 Aallon ohjeita Olssonille, Alvar Aalto Säätiön arkiston päiväamäntön asiakirja, Timo Tuomi, 1998, s. 98.
- 37 Peruskorjauksen suunnitteli arkkitehtitoimisto Sarc Oy.
- 38 Aino Aalto ei enää ollut mukana toteutettavan rakennuksen suunnittelussa, sillä hän menehtyi vakavaan sairauteen tammi-kuussa 1949.
- 39 *Arkkitehti*, no. 1-2/1958.
- 40 Göran Schildt, 1994, s.140.
- 41 Jaakko Penttilä, Kansaneläkelaitoksen pääkonttori. Rakennushistoriallinen selvitys, Alvar Aalto -museon rakennusperintöosasto, 2006, s. 79.
- 42 Jaakko Penttilä, Kansaneläkelaitoksen pääkonttori, rakenteet, julkisivut ja ulkotilat. Rakennushistoriallinen inventointi, Alvar Aalto -museon rakennusperintöosasto, 2006 ja Jaakko Penttilän haastattelu 23.9.2008.
- 43 *Arkkitehti*, no. 1-2, 1958, s. 9.
- 44 Göran Schildt, 1994, s. 140.
- 45 Markku Norvasuo, 1998.
- 46 *Arkkitehti*, no. 1-2, 1958.
- 47 Huomattavia muutostöitä tehtiin 1970-luvulla, kun toimistotilat muutettiin avokonttoriksi ja sitten taas 1980-luvulla takaisin yksittäisiksi toimistohuoneiksi. Pääosin rakennus on tällä hetkellä vuosien 1985 ja 1995 välillä tehtyjen laajojen peruskorjausten jäljiltä. Nuo korjaukset ovat arkkitehtitoimisto Alvar Aalto & Co:n suunnitteleimia ja ne kunnioittavat talon alkuperäistä arkkitehtuuria. Rakennuksen myöhemmistä korjauksista on samalla periaatteella vastannut Siren Arkkitehdit Oy.
- 48 *Arkkitehti*, no. 6, 1954.
- 49 *Arkkitehti*, no. 3-4, 1952.
- 50 Alvar Aallon esitelmä "Schöner wohnen" Münchenissä 15.11.1957, Göran Schildt, 1997, s. 261.
- 51 Kadetintien toisella puolen, samassa korttelissa kolmen Aallon suunnitteleman talon lisäksi on kaksi myöhemmin rakennettua kerrostaloa. Rakennus osoitteessa Kadetintie 6 on arkkitehti Kaj Saleniuksen (1957) ja rakennus osoitteessa Kadetintie 4 arkkitehti Olli Kuusen (1960) suunnittelema.
- 52 *Arkkitehti*, no. 3, 1957.
- 53 *Ibid.*
- 54 Esim. Aallon artikkeli, *Domus*, no. 10, 1930, Göran Schildt, 1997, ss.76-84.
- 55 Esim. Alvar Aallon esitelmä "Schöner wohnen" Münchenissä 15.11.1957 ja Domus, nro. 10, 1930, Göran Schildt, 1997, erityisesti ss. 82, 262.
- 56 *Domus*, no. 10, 1930, Göran Schildt, 1997, s.77.
- 57 Fred Thompson, "The House of Culture and the Culture of the House", *ptah*, no. 1, 2005.

58 Göran Schildt, 2007, s. 673 ja Göran Schildt, 1994, s.93.
 59 *Arkkitehti*, no. 12, 1959.
 60 *Arkkitehti*, no. 12, 1959 ja Göran Schildt, 1994, s.94.
 61 Peruskorjauksen suunnittelija on Arkkitehdit NRT Oy.
 62 "Aallon ykkönen, Helsingin kakkonen", *Suomen kuvalehti*, no. 11, 1959.
 63 Markku Lahti, "Alvar Aalto's single-family houses. Quality and beauty in everyday life", *Alvar Aalto Houses*, Rakennustieto, 2005, ss.14-20.
 64 Göran Schildt, 1994, s. 198.
 65 *Ibid.*, s. 751.
 66 *Arkkitehti*, no. 12, 1959.
 67 Göran Schildt, 1994, s. 94.
 68 *Arkkitehti*, no. 12, 1959.
 69 Göran Schildt, 1994, s. 94.
 70 *Arkkitehti*, no. 12, 1959.
 71 Restauroinnin suunnittelija oli A-konsultit.
 72 *Arkkitehti*, no. 2, 2005.
 73 Alvar Aalto museo on valmistunut 1973, Muuratsalon koetalo 1954.
 74 Yhtiön nimi on sittemmin muuttunut Stora Enso Oyj:ksi.
 75 Gareth Griffiths, *The Polemical Aalto*, Tampere University of Technology, 1997, ss.58-62 ja Alvar Aalto Säätiön arkistossa oleva kirje, jota siteerataan selvityksessä ark-byroo, Stora Enson pääkonttori. Rakennushistoriaselvitys, inventointi ja arvon määrittely, Stora Enso Oyj, 2007, s. 21.
 76 Gareth Griffiths, 1997, ss.116-122 ja Göran Schildt, 1994, s. 142.
 77 Alvar Aalto suunnitteli 1950-luvulla myös Enson rahtialuksen, m/s Finntraderin, sisustuksen yhdessä Greta Skogster-Lehtisen ja Maija Heikinheimon kanssa, *Arkkitehti*, no. 1, 1952.
 78 Henrik Tikkanen, *Hufvudstadsbladet*, lokakuu 10, 1961.
 79 Göran Schildt, 1994, s. 142.
 80 *Ibid.*, s. 289.
 81 Muutos- ja korjaustöiden suunnittelija oli Arkkitehtitoimisto Sarc Oy.
 82 Göran Schildt, 1994, s. 170.
 83 *Ibid.*
 84 Aalto suunnitteli Essenin oopperatalon 1959, rakennus valmistui 1986 Elissa Aallon johdolla.
 85 Göran Schildt, 1994, s. 106.
 86 Alpo Halme, "Finlandia-talon konserttisalin akustiikan korjaustyö", *Arkkitehti*, no. 8, 1977.
 87 Muutostöiden suunnittelija on Arkkitehdit NRT Oy.
 88 Alvar Aalto, "Finlandia-talon sijoitus", *Arkkitehti*, no. 6, 1974.
 89 Göran Schildt, 2007, ss.772-782.
 90 Talon virallinen nimi on nykyisin Helsingin Energian toimitalo.
 91 Laura Aalto, *Sähkötalo*, Helsingin Energia, 2005, s. 12.
 92 Sähkötalo, Alvar Aalto, 1965-1975, Rakennushistoriallinen selvitys ja arkkitehtoninen arvottaminen, Alvar Aalto Säätiö, 2000, s. 5.
 93 Peruskorjauksen suunnittelija on Arkkitehtitoimisto HKP Oy.
 94 Göran Schildt, 1994, s. 145.
 95 Göran Schildt, 1994, ss. 62-64, 286.
 96 Sama symboli esiintyy myös Alvar Aallon suunnittelemassa Suomen Arkkitehtiliiton tunnuksessa.
 97 "Bene vixit, qui bene latuit." (vapaasti suomennettuna) "Hyvin eli

se, joka huomaaattomana eli."
 98 (vapaasti suomennettuna) "Tämän hautakiven pystyttivät ystävät, oppilaat ja sukulaiset.", Göran Schildt, 1994, s. 63.
 99 Göran Schildt, 1994, ss.63, 286.
 100 Göran Schildt, 1994, s.64 ja *Arkkitehti*, no. 7-8, 1946.
 101 Göran Schildt, 2007, ss. 711-712.
 102 docomomo (international working party for documentation and conservation of buildings, sites and neighbourhoods of the modern movement) on kansainvälinen modernin arkkitehtuurin tutkimus- ja suojelujärjestö. docomomo Suomi-Finland ry toimii modernismin arkkitehtuurin asiantuntijaorganisaationa. Työryhmän keskeinen tehtävä on merkittävien arkkitehtuuri- ja ympäristökohteiden valikoiman ylläpitäminen.
 103 Alvar Aalto, "Arkkitehtuurin lähentäminen ihmiseen", *The Technological Review*, marraskuu 1940, Göran Schildt, Näin puhui Alvar Aalto, Otava, 1997, s. 103.



Painetut lähteet ja kirjallisuus

- Aalto, Laura. *Sähkötalo*. Helsingin Energia, 2005
alvar aalto architect. The Aalto House 1935-36. volume 6.
 Alvar Aalto Academy, Helsinki, 2003
 Griffiths, Gareth. *The Polemical Aalto*. Tampere University of Technology, 1997
 Hipeli, Mia. "Arkkitehti Aino Marsio-Aalto". Ulla Kinunen, toim. *Aino Aalto*. Alvar Aalto Säätiö, Alvar Aalto –museo, 2004
 Keinänen, Timo. "Alvar and Aino Aalto as Glass Designers". Pirkko Tuukkanen, toim. *Alvar Aalto Designer*. Alvar Aalto Foundation, Alvar Aalto Museum, 2002, ss. 142-148.
 Lahti, Louna. *Alvar Aalto 1898-1976. Paratiiseja pienille ihmisille*. Taschen, 2004
 Lahti, Markku. "Alvar Aalto's single-family houses. Quality and beauty in everyday life". *Alvar Aalto Houses*. Rakennustieto, 2005
 Lompolo, Jouni. "Helmi roskakorissa". Leena Arkio-Laine et. al. toim. *Alvar Aalto ja Helsinki*. WSOY, 1998
 Mosso, Leonardo. ""Erottajan paviljonki, Helsinki, 1951". Alvar Aalto -näyttely (22.10.-19.11.1967) luettelo
 Schildt, Göran. *Alvar Aalto. A Life's work*. Otava, 1994
 Schildt, Göran. *Alvar Aalto. Elämä*. Alvar Aalto -museo, 2007
 Schildt, Göran. Näin puhui Alvar Aalto. Otava, 1997
 Tuomi, Timo. "Rautatalo". *Alvar Aalto seitsemässä talossa. Tulkintoja arkkitehdin elämäntyöstä*. Suomen rakennustaiteen museo, 1998

Kausijulkaisut ja sanomalehdet

- "Aallon ykkönen, Helsingin kakkonen". *Suomen kuvalehti*, no. 11, 1959
 Aalto, Alvar. "Euroopan jälleenrakentaminen tuo pinnalle aikamme rakennustaiteen keskeisimmän probleemin". *Arkkitehti*, no. 5, 1941
 Aalto, Alvar. "Finlandia-talon sijoitus". *Arkkitehti*, no. 6, 1974
Arkkitehti, no. 8, 1937

- Arkkitehti*, no. 11, 1937
Arkkitehti, no. 10, 1939
Arkkitehti, 1941, liite
Arkkitehti, 1942
Arkkitehti, no. 7-8, 1946
Arkkitehti, no. 1, 1952
Arkkitehti, no. 3-4, 1952
Arkkitehti, no. 6, 1954
Arkkitehti, no. 9, 1955
Arkkitehti, no. 3, 1957
Arkkitehti, no. 1-2, 1958
Arkkitehti, no. 12, 1959
Arkkitehti, no. 2, 2005
 Halme, Alpo. "Finlandia-talon konserttisalin akustiikan korjaustyö". *Arkkitehti*, no. 8, 1977
Hufvudstadsbladet, lokakuu 10, 1961
 Keinänen, Timo. "Eskimonaisen nahkahousut ravintola Savoy'n pöydällä. Aino ja Alvar Aallon lasiesineitä". *Arkkitehti*, no. 8, 1980
 Mustonen, Tapani. "Kotien koti". *Arkkitehti*, no. 5, 2003
 Norvasuo, Markku. "Valaisimet Alvar Aallon arkkitehtuurissa". *Arkkitehti*, no. 1, 1998
 Thompson, Fred. "The House of Culture and the Culture of the House". *ptah*, no. 1, 2005

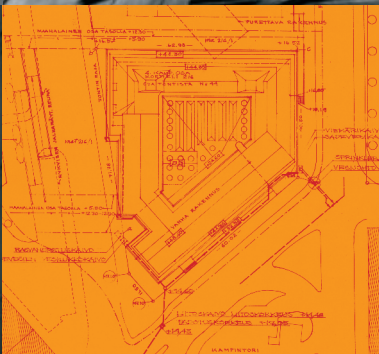
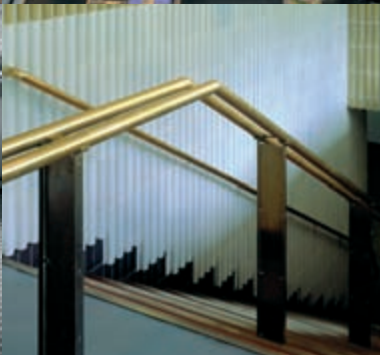
Julkaisemattomat asiakirjat

- Alvar Aalto -museon rakennusperintöosasto, Penttilä, Jaakko. Kansaneläkelaitoksen pääkonttori. Rakennushistoriallinen selvitys. 2006
 Alvar Aalto -museon rakennusperintöosasto, 2006.
 Penttilä, Jaakko. Kansaneläkelaitoksen pääkonttori. Rakenteet, julkisivut ja ulkotilat. 2006
 Alvar Aalto Säätiö. Sippo, Hanni. Sähkötalo, Alvar Aalto 1965-1975. Rakennushistoriallinen selvitys ja arkkitehtonin arvottaminen, 2000
 KSOY Arkkitehtuuria. Erottajan paviljonki. Rakennushistoriaselvitys. 2005
 Stora Enso Oyj. ark-byroo. Stora Enson pääkonttori. Rakennushistoriaselvitys, inventointi ja arvon määrittely. 2007











© Helsingin kaupunkisuunnitteluvirasto 2009

Käsikirjoitus:

Leena Makkonen

Kuvatoimittajat:

Reetta DeWan, Timo Kaasinen, Leena Makkonen

Graafinen suunnittelu ja taitto:

Aimo Katajamäki, Aimonomia Oy

Kansikuva:

Aimo Katajamäki

Karttojen julkaisulupa:

© Kaupunkimittausosasto, Helsinki 011/2009

Painopaikka:

Art-Print Oy

Valokuvien yhteydessä käytetyt lyhenteet:

AAM = Alvar Aalto -museo

HKM = Helsingin kaupunginmuseo

KSV = Helsingin kaupunkisuunnitteluvirasto

SRM = Suomen rakennustaiteen museo



9

12

18

20

19

8

4

17

16

15

7



"NEMO PROPHETA IN PATRIA"





9 789522 234346

Alvar Aallosta ja hänen suunnittelemistaan rakennuksista on julkaistu valtava määrä kirjoja, artikkeleita ja tutkimuksia. Hänen Helsinkiin suunnittelemistaan kohteista ei ole ennen tätä julkaistu opaskirjaa. Alvar Aallon kädenjälki Helsingissä on kooste, jossa esitetään kustakin kohteesta ja sen suunnittelusta oleellista tietoa. Tarkoitus on ohjata lukijaa tutustumaan niihin ja innostaa tekemään omia havaintoja paikan päällä.

Aalto suunnitteli Helsinkiin laajan kirjon eri tyyppisiä rakennuksia: yksityisiä asuintaloja, toimisto- ja liikerakennuksia sekä erilaisille yhteisöille suunniteltuja kohteita. Aallon laajan kansainvälisen tuotannon joukossa nämä helsinkiläiskohteet tarjoavat kiinnostavan läpileikkauksen hänen arkkitehdinuransa kehityksestä.

Julkaisun tekstin on kirjoittanut arkkitehti tekniikan tohtori Leena Makkonen.



Helsingin kaupunki

Kaupunkisuunnitteluvirasto