

Helsingin kaupunki  
Kaupunkisuunnitteluvirasto

# Tulevaisuuden Helsinkiä tekemässä

Kaupunki-  
suunnittelun  
vuosi 2015

[www.hel.fi/ksv](http://www.hel.fi/ksv)



# Sisällys

- 5 Helsinki on kodikas ja elinvoimainen suurkaupunki**  
6 Maankäytön ja liikennesuunnittelun osaajia  
6 Käyttömenot 26 miljoonan euron tuntumassa  
6 Kaupunkisuunnittelulautakunta ohjaa toimintaa
- 9 Helsinki suunnittelee**  
11 Kaupunki tiivistyy täydennysrakentamisella  
11 Virastolle uusi ympäristöohjelma  
12 Yleiskaava näyttää kasvupolun Helsingille  
17 Malmin lentokentän alueelle kaavarunko  
18 Östersundomin kaavaehdotus nähtävillä  
19 Vartiosaari, Hernesaari ja Karhusaari kaavoituksessa  
20 Kaavataloudella yhä suurempi painoarvo  
20 Nimistötieto kaupunkilaisten käyttöön karttapalvelussa  
21 Maisema ja virkistys kaavatyössä mukana
- 23 Liikenne kasvavassa kaupungissa**  
25 Kävelystä keskustojen ensisijainen kulkutapa  
25 Tavoitteena turvallinen liikkuminen  
26 Pyöräilyn tavoiteverkko täydentyi  
26 Hämeentien uudistuksessa tilaa pyöräilylle  
27 Raiteet luovat verkostokaupunkia  
28 Raide-Jokerin varsi tiivistyy  
29 Kruunusillat – Raitiotieyhteys Laajasaloon  
29 Länsiterminaalin liikenneyhteyksiin parannuksia  
29 Pysäköintiin ja maksamiseen uusia käytäntöjä  
30 Tavoitteena uusia älyliikenteen palveluja kaupunkilaisille  
30 Valtaosa helsinkiläisten matkoista tehdään joukkoliikenteellä ja kävelen
- 32 Asiakaspalvelun laatu painopisteenä**  
33 Laiturilla tutustuttiin Helsingin rantareittiin
- 34 Lisää tietoa Helsingin suunnittelusta**  
34 Julkaisun tiedot

Kansi: Verkkosaaren pohjoisosaan on suunniteltu paikka kelluvalle uimalalle.

Illallinen Helsingin taivaan alla Pohjoisesplanadilla kesäkuussa 2013.

# Helsinki on kodikas ja elinvoimainen suurkaupunki

Kaupunkisuunnitteluvirasto vastaa Helsingin kaavoituksesta ja liikenteen suunnittelusta. Työmme vaikuttaa voimakkaasti siihen, millainen on tulevaisuuden Helsinki – minne rakennetaan uudet asuin- ja työpaikka-alueet ja miten kasvavan kaupungin liikenne hoidetaan.

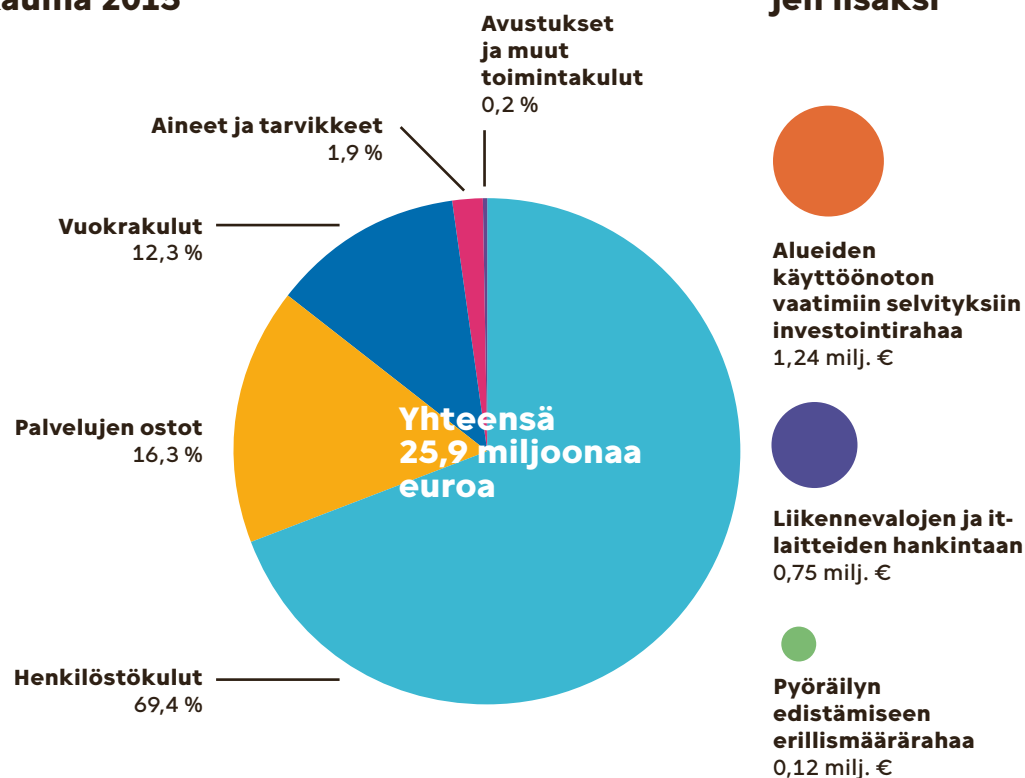
Helsingin väkiluvun on arvioitu nousevan vuoteen 2050 mennessä noin 860 000 asukkaaseen. Helsinki olisi silloin neljännesmiljoona asukasta nykyistä suurempi.

Kehitämme Helsinkiä urbaanina, viihtyisänä ja kaupunkirakenteeltaan tiivistyvänä kaupunkina. Haluamme suunnittelun avulla luoda edellytykset riittävän suurelle ja laadukkaalle asuntorakentamiselle, hyvälle lähipalveluille ja monipuolisille elinkeinoille. Tuomme kaupungin takaisin kaupunkiin.

Pyrkimyksemme on vähentää henkilöautoriippuvuutta hyvällä seudullisella joukkoliikenteellä ja miellyttävällä pyöräily- ja jalankulku-ympäristöllä.

Pidämme huolen siitä, että emme tuhlaa luonnonvaroja ja varmistamme, että arvokas luonto ja hyvät virkistysmahdollisuudet säilyvät myös jälkipolville. Kunnioitamme Helsingin historiaa ja perinteitä, mutta emme pelkää innovatiivisia ja rohkeita ratkaisuja, joilla kehitämme kiinnostavaa kaupunkiympäristöä.

## Käyttömenojen jakauma 2015



## Maankäytön ja liikennesuunnittelun osaajia

Vuonna 1964 perustetussa virastossa on neljä osastoa, joilla oli vuoden 2015 lopussa yhteensä 283 vakanssia. Asemakaavaosastolla vakansseja oli 118, liikennesuunnitteluosastolla 66, yleissuunnitteluosastolla 50 ja hallinto-osastolla 49. Yleisimpiä nimikkeitä ovat arkkitehti, liikenneinsinööri ja suunnitteluavustaja. Virastoa johtaa virastopäällikkö Mikko Aho.

Helsinki uudistaa johtamistaan ja samalla uudistuu kaupunkiorganisaatio. Kaupungin nykyisestä virastorakenteesta siirrytään toimialamalliin kesäkuussa 2017.

## Käyttömenot 26 miljoonan euron tuntumassa

Kaupunkisuunnitteluviraston talousarvio vuodelle 2015 oli 27,2 miljoonaa euroa. Viraston menot olivat 25,9 miljoonaa euroa eli virasto käytti talousarviosta 95 prosenttia.

Viraston suurin menoerä olivat henkilöstökustannukset. Palvelujen ostoista suurin menoerä oli asiantuntijapalvelujen ostot, joista merkittävimpiä vuonna 2015 olivat Raide-Jokerin hankesuunnitelma, yleiskaavan erilaiset selvitykset, ympäristön yleissuunnitelmat ja liikenteen erilaiset kehittämissuunnitelmat.

Virasto sai tuloja 410 000 eurolla mm. asemakaavan laadinnasta perittävistä maksuista ja liikennevalovaurioiden korjauskustannuksista. Lisäksi virasto sai kaavoituksen ekotehokkuusmittarin kehittämiseen 166 000 euroa avustuksena Tekesiltä. Lähiöprojekti sai ARA-avustusta 327 000 euroa.

## Kaupunkisuunnittelulautakunta ohjaa toimintaa

Kaupunkisuunnitteluviraston toimintaa ohjaa ja valvoo kaupunkisuunnittelulautakunta. Vuonna 2015 lautakunnan puheenjohtajana toimi Risto Rautava (Kokoomus).

## Henkilöstön\* tunnuslukuja

\* Vakituinen henkilöstö

### Keski-ikä

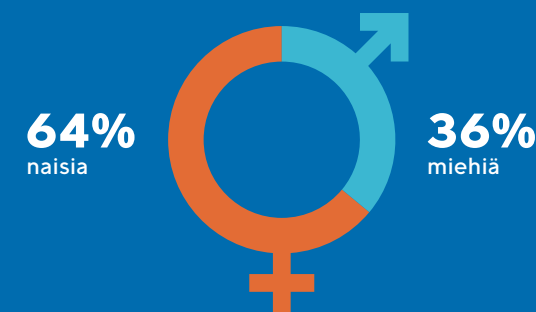
**47,6** vuotta

### Virka- ja opintomatkat

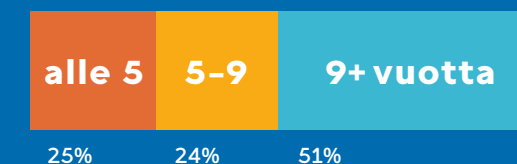
**138** matkaa ulkomaille

Kansainvälistä yhteistyötä tehtiin esimerkiksi satamakaupunkien, kaupunkivalaistuksen, pohjoismaisten pääkaupunkien ja rakennus-suojelun verkostoissa.

### Sukupuolijakauma



### Palvelusaika



## Kaupunkisuunnittelun menot

**40**  
**€**

asukasta kohden vuonna 2015

## Kaupunkisuunnittelulautakunnan jäsenet ja varajäsenet

puheenjohtaja <b>Risto Rautava</b>	Elina Palmroth-Leino	Kok.
varapuheenjohtaja <b>Osmo Soininvaara</b>	Mikko Särelä	Vihr.
<b>Hennariikka Andersson</b>	Michael Berner	Kok.
<b>Eija Loukoila</b>	Pekka Buttler	Vas.
<b>Jape Lovén</b>	Miia Järvi	SDP
<b>Elina Moisiö</b>	Outi Silfverberg	Vihr.
<b>Matti Niiranen</b>	Hanna Lähteenmäki	Kok.
<b>Tom Packalen</b>	Nuutti Hyttinen	PS.
<b>Heta Välimäki</b>	Jaakko Meretniemi	SDP
kaupunginhallituksen edustaja <b>Kaarin Taipale</b>	Antti Koskela	SDP.



# Helsinki suunnittelee

Helsinkiä rakennetaan vilkkaammin kuin aikoihin. Satamilta vapautuneille alueille nousevat Jätkäsaaren, Kalasataman ja Kruunuvuorenrannan uudet asuin- ja työpaikka-alueet.

Koteja ja työpaikkoja suunnitellaan myös Östersundomiin, Malmin lentokentän alueelle, Hernesaareen, Koivusaareen, Vartiosaareen sekä muille isommille projektialueille kuten Pasislaan, Koskelan ja Herttoniemen sairaaloiden alueelle, Kuninkaantammen ja Honkasuolle.

Helsingin kaupunkisuunnittelussa vuosi 2015 oli tuloksellinen. Helsingin tavoitteena on kaavoittaa vuodessa vähintään 500 000 kerrosneliön verran asemakaavoja asuntorakentamiseen. Vuoden aikana kaupunkisuunnitteluvirastossa valmistui asuntokaavoja kaupunginhallituksen käsittelyyn 557 654 kerrosneliötä eli noin 6200:aa uutta asuntoa varten.

Merkittäviä kaavoituskohteita oli eri puolilla kaupunkia. Satamilta vapautuneilla alueilla suuria asemakaavoja valmistui esimerkiksi Jätkäsaaren Atlantinkaarelle noin 2 700 asukkaalle, Kalasatamaan Verkkosaaren eteläosaan noin 1 300 asukkaalle sekä Kruunuvuorenrantaan Koirasaarten alueelle noin 1 600 asukkaalle.

Kaupungin strategiaohjelman mukaan Helsinki on Suomen yritysmyönteisin kaupunki vuonna 2016. Kaavoittamalla asuntoja, palveluita ja työpaikkoja keskustoihin ja hyvien pyöräily- ja joukkoliikenneyhteyksien äärelle varmist-

**Kaupunginhallituksen käsittelyyn**

**53** asemakaava-ehdotusta

**Poikkeamis-  
päätöksellä  
tehtiin**

**24** kaava-  
muutosta

**Virasto-  
päällikkö teki  
lisäksi**

**47** poikkeamis-  
päätöstä

## Tavoite

Laaditaan asemakaavoja noin 5 500 asunnon rakentamisen mahdollistamiseksi – tarkoittaa noin 500 000 k-m<sup>2</sup> kaavoittamista – pääosin raideliikenteen palvelualueelle.

## Toteutumisen

Toteuma oli 557 654 k-m<sup>2</sup> eli asemakaavoja noin 6 200 asunnon rakentamisen mahdollistamiseksi. Kaavoitetusta asuinkerrosalasta 68 % sijoittui kantakaupunkiin ja asemanseuduille. Kokonaisuudessaan 80 % kerrosalasta sijoittui joko olemassa olevalle tai suunnitteilla olevalle raideliikennevyöhykkeelle.

## Tavoite

Turvataan yritysten toiminta-  
edellytykset ja elinkeinoelämän  
toimivuus laatimalla riittävästi  
ja oikea-aikaisesti toimitila-  
kaavoja kaupunkiraken-  
teen ja saavutetta-  
vuuden kannalta  
hyville paikoil-  
le.

## Toteutuminen

Kaavoitetusta toimitila-  
kerrosalasta 86 prosenttia  
sijoittui kantakaupunkiin ja  
aluekeskuksiin. 95 prosenttia  
toimitilakerrosalasta sijoittuu vähin-  
tään pitkällä aikavälillä raideliiken-  
nevyöhykkeelle.

taan työvoiman ja työpaikkojen sekä kuluttajien  
ja kaupan kohtaaminen. Toimitilarakentamista  
varten kaavoitettiin vuonna 2015 uutta raken-  
nusoikeutta 161 988 kerrosneliometriä.

Lautakunta käsitteli vuonna 2015 useita  
luonnos- tai ehdotusvaiheen asemakaavoja  
sekä niistä annettuja muistutuksia ja lau-  
suntoja. Lautakunta päätti esimerkiksi Poh-  
jois-Pasilan Maaliikennekeskuksen alueen  
kaavaluonnoksesta sekä Kruunuvuoren ja ns.  
Pohjola-talon kaavaehdotuksista. Asemakaa-  
voitus käynnistyi esimerkiksi Vallisaareen ja  
Kuninkaansaareen, jotka on tarkoitus muuttaa  
virkistys- ja luontomatkaikäyttöön Puolustus-  
voimien luovuttua saarten hallinnasta.

Työtä kantakaupungin uudelleen kaavoittami-  
seksi jatkettiin. Tarkoituksena on päivittää van-  
hat asemakaavat vastaamaan paremmin tämän  
päivän haasteita sekä yleiskaavaluonnoksen ta-  
voitteita. Virasto osallistui myös Helsinki Garden  
-hankkeen viitesuunnitelmien arviointiin.

Suunnitteluperiaatteita kaupunkisuunnit-  
telulautakunta hyväksyi vuoden 2015 aika-  
na Verkkoosaaren pohjoisosaan, Laajasalon  
kaupunkibulevardiin, Herttoniemen yritysalu-  
eeseen sekä Myllypuron täydennysrakentami-  
seen liittyen. Lisäksi käynnistettiin Vuosaaren  
keskustan sekä Käpylän asemanseudun suun-  
nitteluperiaatteiden laatiminen.

[www.hel.fi/suunnitelmat](http://www.hel.fi/suunnitelmat)



## Tavoite

Asemakaavoitetusta asunto-  
kerrosalasta vähintään  
1 650 asuntoa – noin  
150 000 k-m<sup>2</sup> – on  
täydennys-  
rakentamista.

## Toteutuminen

260 844 k-m<sup>2</sup> eli noin  
2 900 asuntoa oli täy-  
dennysrakentamista. Lähes  
puolet kokonaiskerrosalasta tuli  
projekti-alueiden ulkopuolelle sijoit-  
tuneista asemakaavoista.



## Meri-Rastila uudistuu vuorovaikutteisessa työssä

Meri-Rastilassa tehdään kaupunkiuu-  
distusta, jonka osana tutkitaan mer-  
kittävää täydennysrakentamista sekä  
julkisten kaupunkitilojen parantamista  
ja palveluita. Vuonna 2015 valmistui  
ideasuunnitelma ympäristön kehittä-  
miseksi. Rastilan Rieha -tapahtumassa  
tammikuussa kartoitettiin asukkaiden  
toiveita yhdessä paikallisten toimijoi-  
den kanssa. Vaihtoehtoisista suunni-  
telmista keskusteltiin Kerro kantasi  
-verkkopalvelussa ja kaavakävelyillä.

Kuvassa Haruspuiston ideointia Meri-Rasti-  
lan kaupunkitilojen ideasuunnitelmasta.

# Kaupunki tiivistyy täyden- nysrakentamisella

Täydennysrakentamisen osuus kaupunginhal-  
lituksen käsittelyyn lähetetyistä kaavoista oli  
lähes puolet. Suuria täydennysrakentamisen  
asemakaavoja valmistui esimerkiksi Roihu-  
vuoren pohjoisrinteeseen noin 600 asukkaalle  
sekä Kannelmäkeen Halsuantien ja Vetelintien  
alueelle noin 700 asukkaalle.

Tiivistyvä rakentaminen edellyttää entistä  
tarkempia ympäristövaikutus- ja rakennetta-  
vuusselvityksiä sekä aktiivista vuorovaikutusta.  
Täydennysrakentamisprojektin ja lähiöprojek-  
tin yhteistyö kytkee täydennysrakentamista  
osaksi lähiöiden kehittämistä. Helsinki-ker-  
rostalo-hankkeessa kehitetään tyyppitaloa  
vauhdittamaan täydennysrakentamista sekä

luodaan talolle sujuvaa kaava- ja rakennuslu-  
paproessia. Virasto osallistui hankkeeseen  
vuonna 2015.

Lähiöprojekti kehittää helsinkiläisiä esikaup-  
punkeja yhteistyössä alueen asukkaiden ja toi-  
mijoiden kanssa ja tekee työtä esikaupunkien  
eriarvoistumisen välttämiseksi. Vuonna 2015  
projekti edisti täydennyskaavoitusta Meri-Ras-  
tilassa, Siltamäessä, Jakomäessä, Kontulassa,  
Malmilla, Herttoniemessä sekä läntisellä  
esikaupunkialueella. Uuden toimintakauden  
päätaivoitteiksi hyväksyttiin aluekohtainen  
toiminta ja syrjäytymisen ennaltaehkäisy.

[www.hel.fi/lahioprojekti](http://www.hel.fi/lahioprojekti)



# Virastolle uusi ympäristöohjelma

Vuonna 2015 kaupunkisuunnitteluvirastol-  
le valmistui uusi ympäristöohjelma, jonka  
tavoitteena on osoittaa olennaiset ympäristö-  
kysymykset, joihin maankäytön ja liikenteen  
suunnittelulla voidaan vaikuttaa. Ympäristöoh-  
jelman teemojen mukaan kaupunkisuunnitte-  
luvirasto:

- 1 Vähentää autoriippuvuutta suunnitte-  
lemalla kestäviin liikkumismuotoihin  
perustuvaa liikennejärjestelmää.
- 2 Ennakoi muuttuvia ilmasto-olosuhteita ja  
suunnittelee tulevaisuudessa menestyk-  
sekkäästi pärjäävää kaupunkia.
- 3 Luo edellytyksiä hiilineutraalin kaupunki-  
rakenteen toteutumiselle.
- 4 Kehittää innovatiivisia ratkaisuja kas-  
vavan kaupungin ympäristöterveyden  
varmistamiseksi.

- 5 Suunnittelee ja vahvistaa virkistys- ja  
kaupunkiluontoverkosta, jonka rungon  
muodostaa vihersormijärjestelmä, sekä  
suunnittelee vihreää infrastruktuuria  
kokonaisuutena johon luonnontilaisten  
alueiden lisäksi kuuluvat rakennetut  
viheralueet, piha-alueet, viherkatot ja  
hulevesirakenteet.

Viraston vuodelle 2015 asetetut ympäristöta-  
voitteet toteutuivat hyvin. Uuden yleiskaavan  
tavoite tiivistävästä raideliikenteen verkos-  
tokaupungista tukee kaupungin ilmasto- ja  
päästövähennystavoitteita. Joukkoliikenteen  
sekä kävelyn ja pyöräilyn edistämiseen on  
panostettu. Täydennysrakentamisen osuus  
asuntokaavoituksessa oli lähes puolet ja ker-  
rosala sijoittui erittäin hyvin raideliikenteen  
palvelualueella.

**Kanta-  
kaupunki  
laajenee  
kaupunkibu-  
levardeiksi  
muutettujen  
moottoritie-  
mäisten väy-  
lien varsille.**

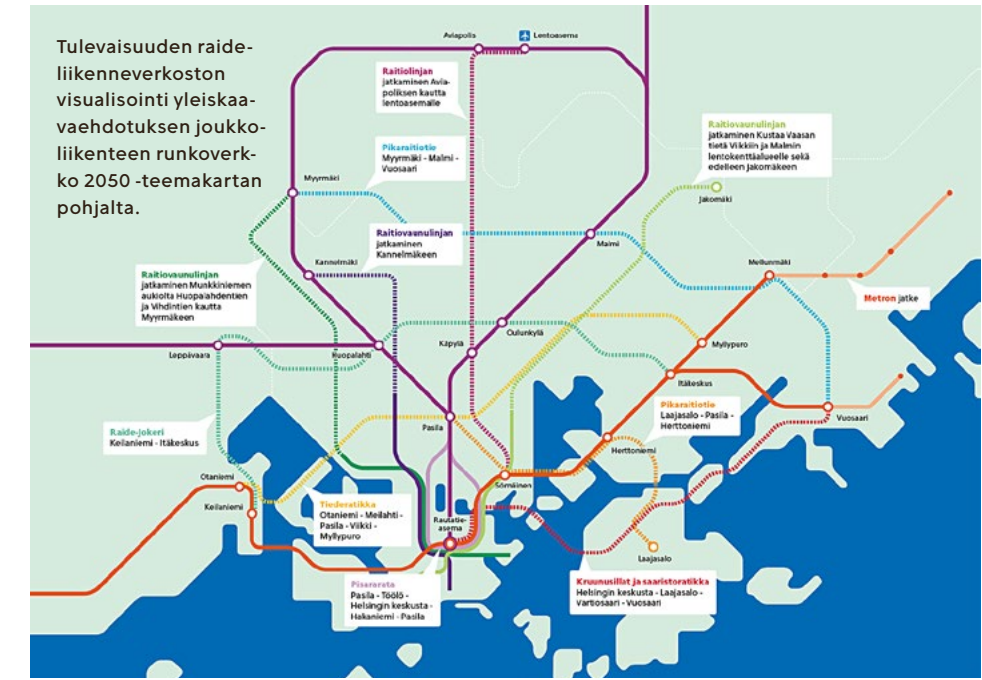


Kuvitelma Tuusulanväylästä kaupunkibulevardina vuonna 2050.

## Helsinki on vuonna 2050 raideliikenteen verkostokaupunki

**Tavoite** **Toteutuminen**

Laadittiin yleiskaavaehdotus.



# Yleiskaava näyttää kasvupolun Helsingille

Kaupungin pitkän aikajänteen kehityksen kannalta on erityisen tärkeää, että yleiskaavan valmistelu eteni aikataulussa. Kaupunkisuunnittelulautakunta päätti kaavaehdotuksesta 10. marraskuuta. Yleiskaavaehdotuksessa varaudutaan Helsingin kasvuun noin 860 000 asukkaan kaupungiksi vuoteen 2050 mennessä. Kaavassa mahdollistetaan myös vähintään 170 000 uuden työpaikan sijoittuminen Helsinkiin. Tulevasta rakentamisesta noin kolmannes on täyden-

## Yleiskaavan vuosi aikajanalla

**Yleiskaava-  
luonnos oli  
nähtävillä**  
tammi-  
helmikuussa

**Kaavaluonnosta  
valmisteltiin  
yleiskaava-  
ehdotukseksi**  
maalis-lokakuussa

**Lautakunta  
päätti kaava-  
ehdotuksesta**  
marraskuussa

**Yleiskaava-  
ehdotus oli  
nähtävillä**  
tammikuun 2016  
loppupuolelle

2015

2016

nysrakentamista, joka sijoitetaan erityisesti raideliikenteen solmukohtiin. Kolmannes sijoittuu uusille rakentamisalueille, kuten Malmin lentokentälle ja kolmannes kaupunkibulevardien varsille laajenevaan kantakaupunkiin.

Keskeisimpinä maankäytön suunnittelu-kohteina vuonna 2015 olivat kaupunkibulevardikaupunginosat kaikkien sisääntuloväylien osalta, raideliikenteen solmukohdat ja asemanseudut sekä viheralueet. Yleiskaavan

toteuttamisohjelmaa ja siihen liittyviä selvityksiä alettiin valmistella loppuvuonna.

[www.yleiskaava.fi](http://www.yleiskaava.fi)

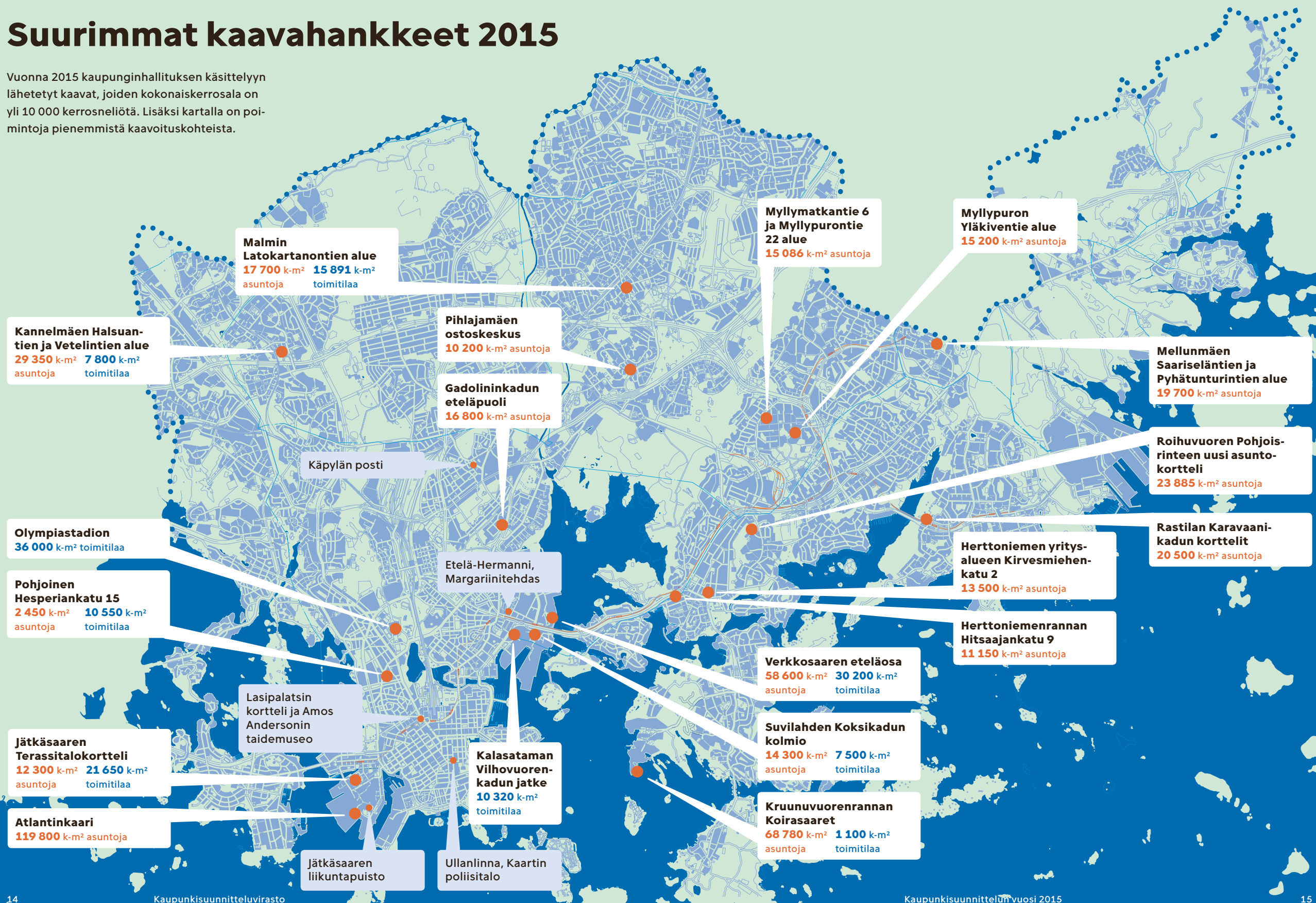
Vuonna 2015 valmistuivat Helsingin seudun 14 kunnan yhteinen maankäyttösuunnitelma sekä Liikennejärjestelmäsuunnitelma HLJ2015. Virasto osallistui niiden valmisteluun samoin kuin Liikenne- ja viestintäministeriön valmisteamaan tieliikennelainsäädännön kokonaisuudistukseen.

## Yleiskaavasta keskusteltiin vilkkaasti

Kansalaiskeskustelu yleiskaavan ympärillä jatkui vilkkaana koko vuoden. Yleiskaavan infokulma keräsi tammi-helmikuussa Laiturilla yli 10 000 kävijää. Kaavaehdotukseen tutustui loppuvuodesta noin 4 000 kävijää. Alkuvuodesta Laiturilla järjestettiin neljä Hetki kritikkona -tapahtumaa, joissa kaupunkilaisilla oli mahdollisuus keskustella yleiskaavoittajien kanssa karttojen äärellä. Lisäksi valmistelijat olivat tavattavissa Laiturilla kaavapäivestyksissä kaavaluonnoksen ja ehdotuksen ollessa nähtävillä. Suunnitelmia on esitelty useissa sidosryhmien tilaisuuksissa. Yleiskaavaluonnoksesta saatiin 1041 mielipidettä ja 46 lausuntoa. Yleiskaavan blogissa vuoden aikana julkaistiin artikkeleihin kertyi toistatuhatta kommenttia.

# Suurimmat kaavahankkeet 2015

Vuonna 2015 kaupunginhallituksen käsittelyyn lähetetyt kaavat, joiden kokonaiskerrosala on yli 10 000 kerrosneliötä. Lisäksi kartalla on poimintoja pienemmistä kaavoituskohteista.





# Asuntoja poliisiaseman paikalle ja museo Lasipalatsiin

Poimintoja vuoden 2015 kaavoituskohteista



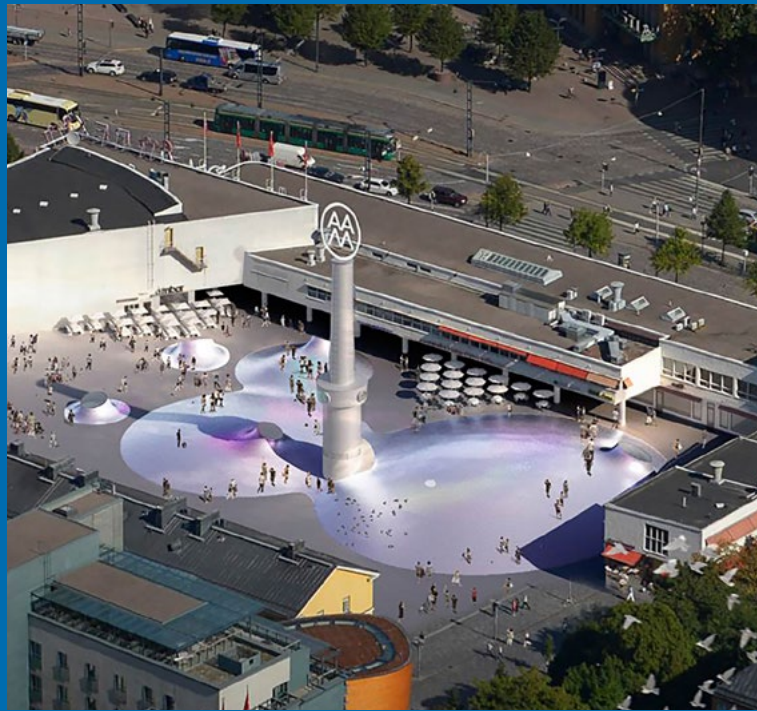
**Kaartin poliisitalo**  
Kaartin vanhan poliisitalon paikalle Ullanlinnan Punanotkonkatu 2:een on suunniteltu uusia asuntoja noin 100 asukkaalle.

**Etelä-Hermannin Margariinitehdas**  
Entinen margariinitehtaan rakennus muutetaan asumiskäyttöön ryhmärakentamisprojektissa.



**Käpylän posti**  
Käpylän postin rakennuksen tontille Käpylänkuja 5:ssä rakennetaan uusi asuinkerrostalo ja liiketila.

**Jätkäsaaren liikuntapuisto**  
Jätkäsaaren liikuntapuistoon tulee kolme isoa pääkenttää sekä pienempiä peli- ja ulkoilualueita.



**Lasipalatsin kortteli ja Amos Andersonin taidemuseo.** Amos Andersonin taidemuseon tilat sijoittuvat Lasipalatsin pohjoisosaan sekä maan alle. Lasipalatsin aukio kunnostetaan.



Näkymä Lentokentänpuistoon ideakuvassa.

## Tavoite Toteutuminen

Laadittiin Malmin lentokenttälleen asema-kaavoituksen pohjaksi Malmin kaavarunkoluonnos.



### Malmin työhuone-pajoissa valmistui visioita kentän tulevaisuudesta

Malmin lentokentän kaavarungon valmisteluun liittyen järjestettiin syksyllä 2015 neljä tilaisuutta. Infotilaisuudessa keskusteltiin suunnittelun lähtökohdista. Kahdessa Malmin työhuone-suunnittelutyöpajassa valmistui yksitoista erilaista visiota Malmin kentän tulevaisuudesta. Kaavarunkoluonnoksesta keskusteltiin karttojen äärellä. Tilaisuuksiin osallistui yhteensä 270 henkilöä. Kaavarunkoluonnoksesta jätettiin 61 mielipidettä.

Kuva: Malmin työhuone -työpaja Stadin ammattiopistossa syyskuussa 2015.

## Malmin lentokentän alueelle kaavarunko

Malmin lentokentälle ja sitä ympäröiville alueille suunnitellaan uutta kaupunginosaa noin 25 000 asukkaalle. Malmin lentokenttä on uuden yleiskaavaehdotuksen merkittävin uusi rakentamisalue. Malmin lentokentän alueelle laadittiin vuonna 2015 kaavarunko, jonka kaupunkisuunnittelulautakunta hyväksyi joulukuussa.

Kaavarunko on asemakaavaa yleispiirteisempi ja yleiskaavaa yksityiskohtaisempi ohjeellinen maankäyttösuunnitelma, jolla ei ole oikeusvaikutuksia. Kaavarunko tulee toimimaan suunnitteluohjeena Malmin lentokentän alueen asemakaavoituksessa.

Kaavarungossa esitettiin alueen jatkosuunnittelun keskeisimmät tavoitteet, korttelirakenne ja rakentamismahdollisuudet, lähikeskustan sijoittuminen, liikenneverkko, palveluiden ja virkistysmahdollisuuksien sijoittuminen sekä alueen viherrakenne.

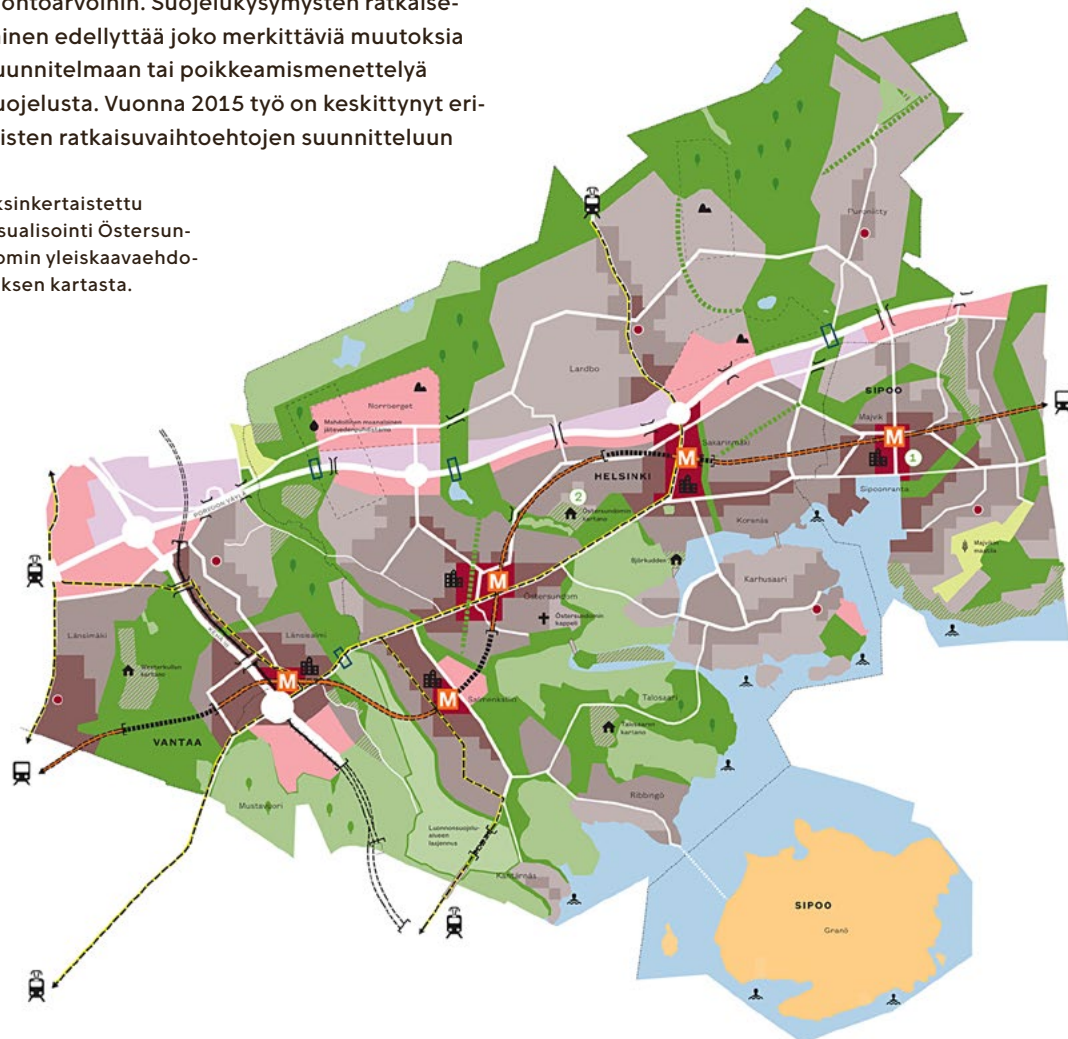
[www.hel.fi/malmi](http://www.hel.fi/malmi)  


# Östersundomin kaava-ehdotus nähtävillä

Östersundomiin laaditaan kuntien yhteistä yleiskaavaa yhdessä Vantaan ja Sipoon kanssa. Alueelle suunnitellaan raideliikenteeseen tukeutuvaa pientalovaltaista kaupunginosaa noin 70 000 asukkaalle. Yleiskaavaehdotus oli nähtävillä alkuvuodesta 2015 ja siihen liittyen järjestettiin yleisötilaisuuksia. Ehdotuksesta saatiin 49 lausuntoa ja 67 muistutusta. Natura-arvioinnista saatiin lisäksi kuusi lausuntoa.

Kaavaratkaisua on kehitetty edelleen lausuntojen ja muistutusten perusteella. Natura-arvioinnin ja Ely-keskuksen arvioinnista antaman lausunnon perusteella ehdotuksella on merkittävästi heikentäviä vaikutuksia tiettyihin luontoarvoihin. Suojelukysymysten ratkaiseminen edellyttää joko merkittäviä muutoksia suunnitelmaan tai poikkeamismenettelyä suojelusta. Vuonna 2015 työ on keskittynyt erilaisten ratkaisuvaihtoehtojen suunnitteluun

Yksinkertaistettu visualisointi Östersundomin yleiskaavaehdotuksen kartasta.



ja arviointiin. Ensisijaisena tavoitteena on toteuttamiskelpoinen kokonaisuus, joka on myös Naturan kannalta hyväksyttävissä.

Östersundomista suunnitellaan uusiutuvaan energiaan ja energiatehokkuuteen liittyvien ratkaisujen pilottialue ja houkutteleva sijaintipaikka cleantech-alojen yrityksille. Vuonna 2015 käynnistettiin ympäristötavoitteiden määrittely. Joulukuussa valmistunut Östersundomin Smart&Clean -visio ja -ohjelma luovat pohjaa kehitystyölle.

[www.yhteinenostersundom.fi](http://www.yhteinenostersundom.fi)



Vartiolaareen länsiosaan suunniteltu Huvilaran aukio ja pienvenesatama.

## Vartiolaari, Hernesaari ja Karhusaari kaavoituksessa

Vartiolaareen suunnitellaan omaleimaista tiiviisti rakennettua saaristokaupunginosaa, jossa on sekä asumista että kaikkia helsinkiläisiä palvelevia virkistystoimintoja. Saarta suunnitellaan 5 000–7 000 asukkaalle ja sen liikenne tukeutuu keskustasta Laajasalon kautta kulkevaan raitiotieyhteyteen. Kaavassa on siltayhteys myös Vuosaareen. Vartiolaaren osayleiskaavaluonnos hyväksyttiin kaupunkisuunnittelulautakunnassa toukokuussa. Ehdotus käsiteltiin kaupunkisuunnittelulautakunnassa ja asetettiin nähtäville joulukuussa.

Hernesaareen suunnitellaan uutta kanta-kaupungin osaa noin 6 000 asukkaalle ja 2 000 työpaikalle sekä purjehvenesatamaa, vesiuheilukeskusta ja risteilylaivojen laituriipaikkaa. Hernesaaren osayleiskaavasta laadittiin vuonna 2015 uusi ehdotus kaupunkisuunnittelulauta-

kunnan käsittelyyn vuoden 2016 alussa. Myös Hernesaaren asemakaavatyötä käynnistettiin. Asuntorakentaminen Hernesaarella on mahdollista vasta 2020-luvun alussa. Siihen saakka Hernesaareen suunnitellaan väliaikaiskäyttöä.

Kaupunkisuunnittelulautakunta hyväksyi maaliskuussa Östersundomin Karhusaaren kaavarungon ohjaamaan tulevia asemakaavan muutoksia. Kaavarungossa esitetään pääpiirteissään saaren täydennysrakentamismahdollisuudet, liikennetarkaisut, palvelut ja virkistysmahdollisuudet sekä saaren viherrakenne. Nykyisten asuntoalueiden täydentämisen lisäksi Karhusaareen on suunniteltu uusia kaupunkimaisempia asuntoalueita.

Kaavoituskatsaus 2016 kokoaa ajankohtaiset suunnitteluhankkeet. Katsaus verkkosivuilla [www.hel.fi/ksv](http://www.hel.fi/ksv) kohdassa Julkaisut ja aineistot.

# Kaava- taloudella yhä suurempi painoarvo

Kaavojen teknisen ja taloudellisen toteutettavuuden varmistamisella on yhä suurempi painoarvo nykyisessä taloustilanteessa ja suunnittelun siirtyessä lähtökohdiltaan haasteellisemmille alueille. Vuonna 2015 lähes jokaiseen asemakaavaan tehtiin kaavatalouslaskelmat. Teknistaloudellista suunnittelua tehtiin vuoden aikana noin 80 eri vaiheiden kaavaan ja kaikkiin isompiin projekteihin liittyen. Kalasataman Verkkoosaaren pohjoisosaan suunniteltiin mm. alueen vakauden varmistavat rantarakenteet. Koivusaaren alueelle laadittiin mm. Länsiväylän kattamisen siltasuunnitelma ja maaperän kun-



Koivusaaren asemakaavaluonnos 2016, ilmakuvasoitus lännestä.

nostussuunnitelma. Koivusaaren kokonaistaloutta on arvioitu suunnittelun edetessä. Malmin kaavarunkoon tehtiin hulevesi-, maaperä- ja rakennettavuusselvityksiä. Maanalaisia tiloja suunniteltiin esimerkiksi Lasipalatsin korttelin kaavassa. Pysäköintiratkaisuja suunniteltiin useisiin kohteisiin.



## Nimistötieto kaupunkilaisten käyttöön karttapalvelussa

Helsingissä on liki 8 000 virallista paikannimeä, ja nimistö kasvaa vuosittain noin sadalla uudella nimellä. Viralliset paikannimet päätetään asemakaavan yhteydessä ja nimiesitykset tekee nimistötoimikunta.

Vuonna 2015 nimistötoimikunta esitti uusia nimiä mm. Verkkoosaaren pohjoisosaan. Berliinin kaupunginosien mukaan nimetyt korttelit Charlottenburg, Mitte, Tempelhof ja Wedding saivat nimensä Helsingin ja Berliinin kaupunkisuunnitteluyhteistyön innoittamina.

Helsingin voimassa oleva nimistöaineisto perusteluineen avattiin kuntalaisille toukuussa 2015 Helsingin kaupungin karttapalvelussa osoitteessa [kartta.hel.fi](http://kartta.hel.fi). Palvelu kertoo Helsingin katujen ja puistojen nimien taustat, milloin nimi on tullut voimaan ja mahdollisen aiemman nimen. Palvelusta voi tarkistaa nimen kirjoitusasun suomeksi ja ruotsiksi.

**Nimistötoimikunta  
kokoontui**

# 11

kertaa vuoden aikana

**Toimikunta valmisti**

# 135

nimiesitystä

## Maisema ja virkistys kaavatyössä mukana

Kruunuvuorenrannan Koirasaarten kaavassa nykyiset Koiraluodot säilyvät osana kanavan ympäristöä.

Kaupunkirakenteen tiivistyminen on edellyttänyt lisääntyvää panostusta virkistys- ja viheralueiden laadulliseen suunnitteluun sekä rakennetun ympäristön suojelukysymysten selvittämiseen ja tavoitteiden määrittelyyn. Maisemaa, virkistysalueita ja kulttuuriympäristöä suunnitellaan kaikilla kaavatasoilla eri projekteissa. Vuonna 2015 pohdittiin erityisesti maisemaan ja kulttuuriympäristöön sovittamista, kuten Vartiosaarella ja Koskelan sairaala-alueen muutoksessa asuinalueeksi. Yleiskaavatasolla visiona on, että Helsinki on vuonna 2050 viherverkostokaupunki, jossa viheralueet, meri ja virkistyspalvelut ovat helposti saavutettavissa. Uuden yleiskaavan rinnalla laaditun Viheralueiden strategisen kehityskuvan osana käynnistettiin Viher- ja virkistysverkoston kehittämissuunnitelma.



# Liikenne kasvavassa kaupungissa

Helsinki ja koko Helsingin metropolialue kasvavat vauhdilla. Tämä johtaa myös liikenteen lisääntymiseen. Jotta kasvavan kaupungin liikenne säilyy toimivana, on yhä useammat matkat tehtävä tehokkailla ja tilaa säästävillä kulkumuodoilla – kävellen, pyörällä ja joukkoliikenteellä.

Helsingin tavoitteena on tiivistää kaupunkirakennetta monipuolisiin kaupunkikeskustoihin ja yhdistää ne toisiinsa hyvillä joukkoliikenneyhteyksillä. Kestävien kulkutapojen saavutettavuus halutaan nostaa kilpailukyiseksi autoliikenteen kanssa arjen matkoilla. Tulevaisuudessa yksi joukkoliikenteen keskeisistä muodoista tulee olemaan pikaraitiotie.

Liikennejärjestelmän tavoitteena on sujuva arki, kilpailukyinen kaupunki ja resurssien tehokas käyttö.

Liikennesuunnittelussa yleisenä periaatteena on huolehtia ensimmäisenä kävelijöiden tarpeista. Tämän jälkeen huomioidaan järjestyksessä pyöräliikenteen, joukkoliikenteen, elinkeinoelämän kuljetusten ja henkilöautoilun tarpeet. Kaupunginhallitus hyväksyi tammi-

**Liikennesuunnittelu-  
päällikkö esitteli  
lautakunnalle**

**68**  
asiaa

**Liikennesuunnittelu-  
päällikkö teki**

**162**  
viranhaltijapäätöstä  
vuoden aikana

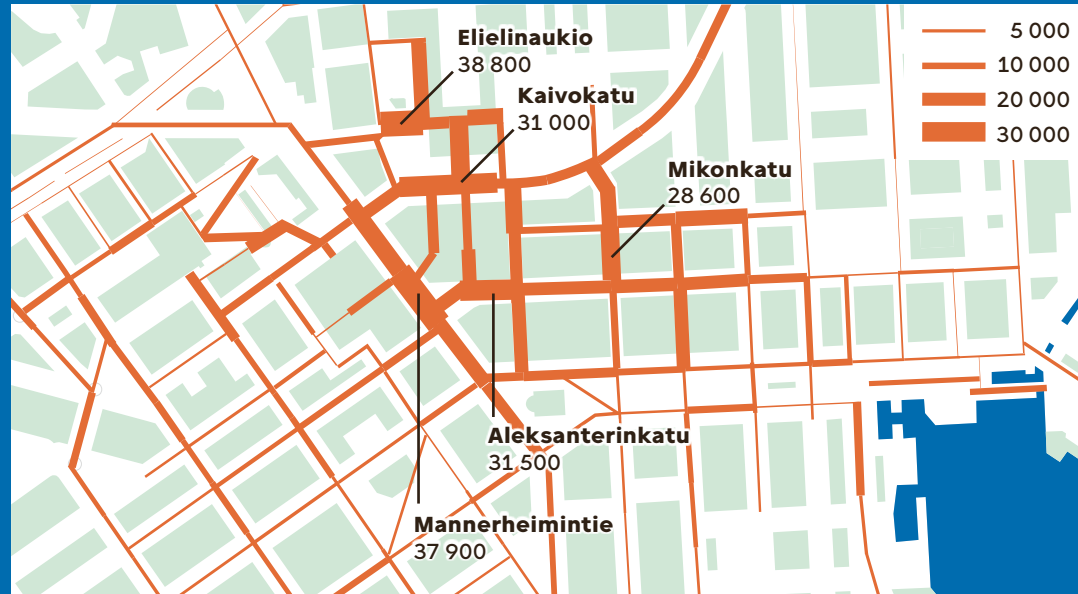
kuussa 2015 Liikkumisen kehittämissuunnitelman, joka ohjaa Helsingin liikennesuunnittelua ja määrittelee liikennejärjestelmän tavoitteet ja toimintalinjat.

Tarkemmat liikennejärjestelyt määritellään liikennesuunnitelmissa asemakaavoja laadittaessa. Liikennesuunnittelua tehtiin vuonna 2015 myös yleis- ja osayleiskaavojen yhteydessä sekä isommilla projektialueilla.

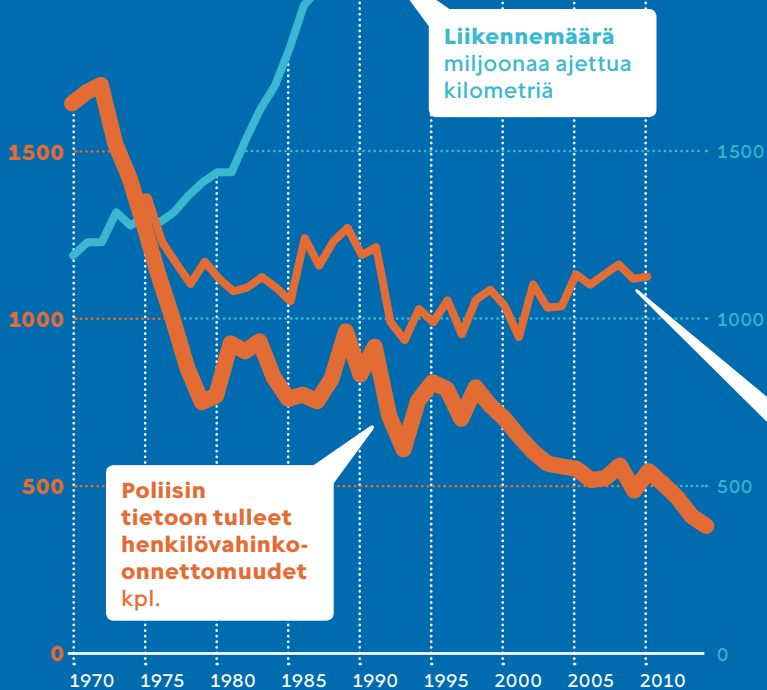
[www.hel.fi/liikennesuunnittelu](http://www.hel.fi/liikennesuunnittelu)

## Keskustan jalankulkijamääriä kesällä 2014 ja 2015

Jalankulkijamäärät keskustan laskentapisteissä kello 6–20. Laskennat on tehty kesällä 2014 ja 2015.



## Henkilövahinko- onnettomuudet ja liikennemäärä Helsingissä 1970–2014



**”Helsingin liikennejärjestelmä on kaikille liikkujaryhmille niin turvallinen, ettei kenenkään tarvitse kuolla tai loukkaantua vakavasti liikenteessä. Liikkuminen on vastuullista ja koetaan turvallisiksi”**

– Liikenneturvallisuustyön visio

\* Tilastointimuutos 2005

## Kävelystä keskustojen ensisijainen kulkutapa

Kävely on linjattu keskusta-alueiden tärkeimmäksi liikkumismuodoksi. Jalankulkijan mitta-kaavan huomioiminen on keskustojen suunnittelun lähtökohtana myös yleiskaavatyössä. Vuonna 2015 virasto laati suunnittelutyönsä pohjaksi periaatteet kävelykeskustan jalankulku- ja ajoneuvoliikenteen tulevalle yleissuunnitelmalle sekä siihen liittyvät toimenpiteet kävelyn ja pyöräilyn olosuhteiden parantamiseksi eri kohteissa.

Keskustan suurimmat jalankulkijavirrat liikkuvat Elielinaukion, Mannerheimintien, Aleksanterinkadun, Kaivokadun ja Mikonkadun laskentapisteiden kohdalla. Keskustan ydinalueen ulkopuolella määrät ovat selvästi pienempiä. Kesällä 2014 ja 2015 tehtiin laajat jalankululaskennat ydinkeskustassa ja kanta-kaupungin alueella sekä Malmilla.

## Tavoitteena turvallinen liikkuminen

Liikenneturvallisuuden parantaminen on keskeinen tavoite Helsingin liikenteen suunnittelussa. Liikenneturvallisuustyötä ohjaa kaupunginhallituksen vuonna 2015 hyväksymä Helsingin liikenneturvallisuuden kehittämissuunnitelma.

Elokuussa Mechelininkadulla ja Tukholmankadulla sattuneet kuolemaan johtaneet liikenneonnettomuudet käynnistivät vilkkaan keskustelun liikenneturvallisuuden parantamisesta. Viraston asiantuntijat osallistuivat keskusteluun aktiivisesti.

Helsingin liikenneturvallisuus on parantunut 2000-luvulla. Henkilövahinkoihin johtaneet onnettomuudet ovat vähentyneet noin neljänneksellä vuosituhatteen vaihteesta vuoteen 2014. Helsingin liikenteessä kuolee vuosittain

### Tavoite

Jalankulku-, pyöräily- ja joukkoliikennematkojen yhteenlaskettu osuus kaikista matkoista kasvaa verrattuna vuoden 2013 tasoon, joka oli 76,7 prosenttia.

### Toteutuminen

Osuus väheni 75,84 prosenttiin.

### Tavoite

Liikenneonnettomuuksissa loukkaantuvien ja kuolevien kokonaismäärän vähentämistrendi on vähintään 2 prosenttia vuodessa.

### Toteutuminen

Ennakkotiedon mukaan vähentämistrendi oli 0,5 prosenttia.

# Pyöräilyn tavoiteverkko täydentyi

Kaupungin tavoitteena on nostaa pyörällä kuljettujen matkojen osuus viiteentoista prosenttiin vuoteen 2020 mennessä. Vuonna 2015 pyörällä tehtiin noin yksitoista prosenttia matkoista. Keinoja pyöräliikenteen lisäämiseen on listattu pyöräilyn edistämishjelmassa, jonka kaupunginhallitus hyväksyi tammikuussa 2014. Ehdotetut toimenpiteet painottuvat voimakkaasti pyöräväylien kehittämiseen.

Helsingin tavoitteena on lisätä pyörien pysäköintipaikkoja ja parantaa niiden laatua pyöräpysäköinnin kehittämishjelman mukaisesti. Vuonna 2015 Kampin ja Kluuvin alueelle tehtiin alueellinen pysäköintisuunnitelma. Kaupunkipyörille suunniteltiin asemapaikat keskustan alueelle.

Helsingin ensimmäinen pyöräilykatsaus ilmestyi toukokuussa 2015. Katsaus esittelee tiiviissä muodossa pyöräliikenteen kehitystä Helsingissä, tulevia pyörätiehankkeita ja kaupunkilaisten näkemyksiä pyöräilystä.

[www.hel.fi/pyoraily](http://www.hel.fi/pyoraily)

## Tavoite

Yhteistyössä muiden hallintokuntien kanssa tuetaan toimia, jotka edistävät pyöräilyä. Tavoitteena on pyöräilyn lisääminen ja turvallisuuden edistäminen.

## Toteutuminen

Vuonna 2015 valmistui pyöräilyn tavoiteverkon mukaiset suunnitelmat: Sturenkadun ja Aleksis Kiven kadun liikennesuunnitelma, Runkolinja 500:een liittyvät Tukholmandadun ja Paciuksenkadun liikennesuunnitelmat, Itäisen baanayhteyden liikennesuunnitelma välillä Kulosaaren silta–Herttoniemi sekä Hämeentien liikennesuunnitelma. Kaavoihin liittyvissä liikennesuunnitelmissa on huomioitu pyöräliikenteen järjestelyt. Pyöräliikenteen viestinnän tehostamiseksi on laadittu pyöräilykatsaus sekä oltu mukana seudullisen markkinointistrategian valmistelussa. Pyöräliikenteelle on laadittu myös opastusjärjestelmä.

## Hämeentien uudistuksessa tilaa pyöräilylle

Hämeentien liikennesuunnitelmassa esitettiin henkilöautoliikenteen vähentämistä läpiajokiellolla Hakaniemen torin ja Helsinginkadun risteyksen välillä. Liikenteen vähentyessä bussit ja henkilöautot mahtuvat yhteiselle kaistalle, jolloin bussikaistojen tilalle rakennetaan yksisuuntaiset pyörätiet. Lisäksi jalkakäytäviä, raitiotietä ja bussipysäkkejä levennetään. Kaupunkisuunnittelulautakunta päätti joulukuussa 2015 esittää kaupunginhallitukselle Hämeentien liikennesuunnitelman hyväksymistä.



Havainnekuva Hämeentien liikennesuunnitelmasta.



Raide-Jokerin havainnekuva Oulunkylän Käskynhaltijantieltä

# Raiteet luovat verkostokaupunkia

Raideliikenneverkostolla on tärkeä rooli Helsingin tulevassa yleiskaavassa. Metro, junat ja pikaraitiotiet yhdistävät kaupungin keskukset verkostokaupungiksi. Pikaraitiotieiden varrelle suunnitellaan tulevaisuuden asuin- ja työpaikka-alueita. Vuonna 2015 raideliikenneverkon pitkän tähtäyksen kehittämisvaihtoehtoja selvitettiin muun muassa raideliikenteen verkko-selvityksessä yleiskaavan laatimisen pohjaksi.

Reijolankadulle suunniteltiin raitiotie HSL:n laatiman raitio liikenteen linjastosuunnitelman mukaisesti. Urheilulehdon ympäristön liikennesuunnitelma sisältää raitiolinjan 7 Jätkäsäarestä Pasilan kautta Meilahteen. Samalla kantakaupungin pyöräliikenteen pääverkko täydentyi. Kaupunkisuunnittelulautakunta hyväksyi suunnitelman kesäkuussa 2015.

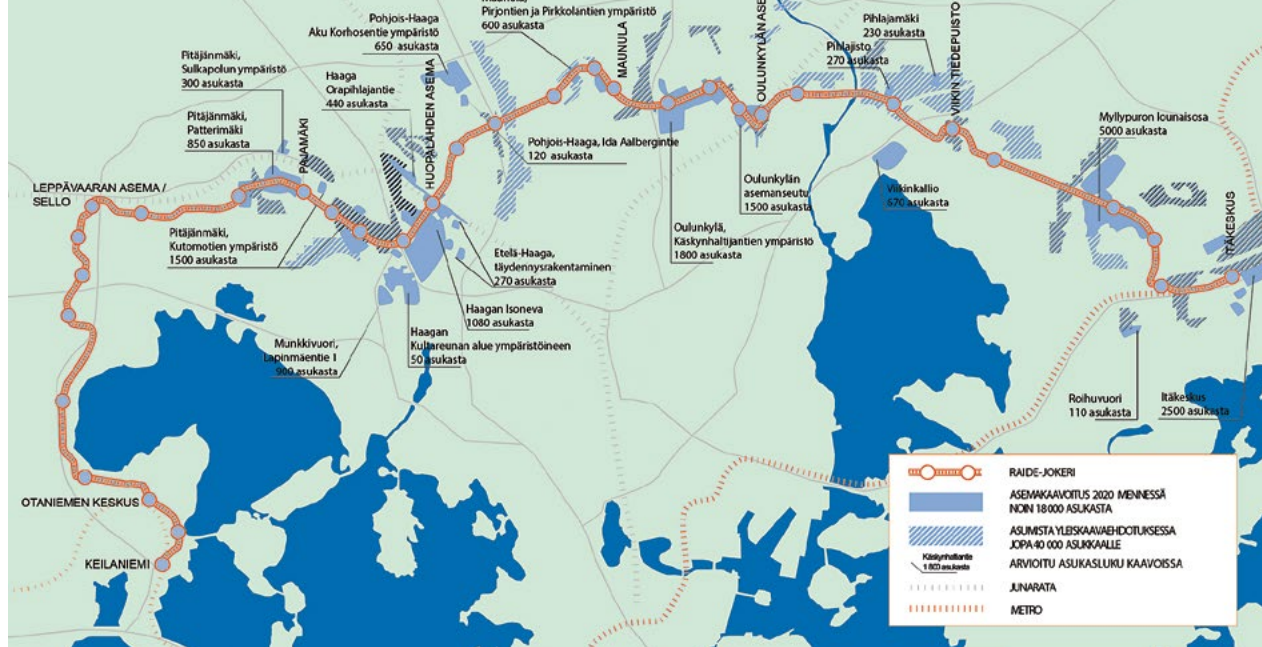
Ratikkaprojektissa määriteltiin raitio liikenteen kehittämistavoitteet, jotka hyväk-

syttiin kaupunginhallituksessa marraskuussa 2015.

- Nopeustavoite:** raitio liikenteen keskinopeus nykyisellä raitio verkolla nostaan 17 kilometriin tunnissa
- Sujuuustavoite:** raitiovaunut pysähtyvät ainoastaan pysäkeillä
- Luotettavuustavoite:** raitiovaunut kulkevat aikataulun mukaisesti
- Häiriöttömyystavoite:** Väärin pysäköidyt autot ja liikenneonnettomuudet eivät aiheuta häiriötä liikenteeseen

Myös bussilinjoja suunnitellaan raideliikenteen tapaan tehokkaiksi runkolinjoiksi. Herttoniemen ja Munkkivuoren välille kaavaillun bussirunkolinja 500:n reitille laadittiin liikennesuunnitelmaa, joiden tavoitteena on nopeuttaa bussiliikennettä. Samalla parannetaan pyöräliikenteen sujuvuutta ja turvallisuutta.

## Jokeri-linjan varrella olevat alueet, joille suunnitellaan uutta rakentamista Helsingissä



### Raide-Jokerin varsi tiivistyy

Raide-Jokeri on Helsingin Itäkeskuksen ja Espoon Keilaniemen välille suunniteltu pikaraitiolinja, joka tuo myös mahdollisuuksia rakentaa huomattava määrä uusia asuntoja nopean raideyhteyden varten. Tällä hetkellä poikittaisyhteyttä liikennöi runkolinja 550, joka on seudun eniten käytetty bussilinja. Raide-Jokerin hankesuunnitelma laadittiin vuonna 2015. Helsingin ja Espoon kaupunginvaltuustot voivat päättää rakentamisesta vuonna 2016.

Helsingin valmisteilla oleva uusi yleiskaava mahdollistaa kotien rakentamisen linjan läheisyyteen kymmenille tuhansille uusille kaupunkilaisille. Lähivuosien asemakaavat ovat tuomassa Raide-Jokerin läheisyyteen asuntoja noin 18 000 uudelle asukkaalle Helsingissä. Pidemmällä aikavälillä Raide-Jokerin varsi tulee tiivistymään entisestään.

Vuonna 2015 valmisteltiin asemakaavamuutoksia esimerkiksi Pitäjänmäen Patterimäen alueelle, Oulunkylän Käsikyhäntien varrelle sekä Maunulan Pirjontien ja Pirkkolantien alueelle. Raide-Jokerin pysäkkialueiden käve-

ly-ympäristöistä ohjelmoitiin laatu. Lisäksi käynnistettiin Raide-Jokerin toteuttamisen edellyttämien teknisten asemakaavamuutosten laatiminen.

[raidejokeri.info](http://raidejokeri.info)

### Jokerimessuilla ja verkossa palautetta suunnitelmista

Raide-Jokerin suunnitteluun liittyen järjestettiin keväällä ja syksyllä 2015 jokerimessuja, joilla keskusteltiin hankkeen suunnitelmista ja ajankohtaisista asemakaavoista. Keväällä oli mahdollisuus osallistua myös verkkokyselyyn pysäkkiratkaisuista ja lisärakentamisesta. Suunnitelmaluonnokset olivat kommentoitavana Raide-Jokerin verkkosivuilla keväällä ja loppuvuodesta. Laiturille suunniteltiin Ratikka-näytelyä keväälle 2016.

## Kruunusillat - Raitiotieyhteys Laajasaloon

Suunnitteluvaiheessa oleva Kruunusillat-hanke yhdistäisi toteutuessaan raitiotieyhteydellä Laajasalon, Korkeasaaren ja Kalasataman osaksi kantakaupunkia. Samalla luotaisiin uusi merellinen ja nopea reitti myös pyöräilijöille ja jalankulkijoille. Vuonna 2015 laadittiin Kruunuvuorenrannan joukkoliikennedyhteyden asemakaava sekä siihen liittyvä liikennesuunnitelma Kruunusillat-hankkeen raitiotien yleissuunnitelmaa.

Vuoden aikana osallistuttiin myös Pisara-radan tarkempaan suunnitteluun. Kaupunkisuunnittelulautakunta päätti Pisara-radan asemakaavasta keväällä ja kaava tuli voimaan syksyllä.



Kruunusillat-hankkeen Korkeasaaren suunniteltu pysäkkialue.

Rakentamispäätöstä ei ole tehty. Pisara-rata on Helsingin keskustan alle suunniteltu lähijunien kaupunkiratalenkki, joka alkaisi Pasilasta ja kiertäisi tunnelissa Töölön, Helsingin keskustan ja Hakaniemen kautta takaisin Pasilaan.

## Länsiterminaalin liikenneyhteyksiin parannuksia

Länsisataman liikennedyhteyksille laadittiin vaihtoehtotarkastelu. Kaupunkisuunnittelulautakunta päätti marraskuussa 2015, että Länsiterminaalin liikennedyhteyksiä parannetaan pienillä toimenpiteillä. Vaihtoehtoina tutkittiin myös Ruoholahden sillan purkamista ja sillan tai tunnelin rakentamista Mechelinikadulta Porkkalankadulle.

Vuoden 2015 aikana valmistuivat yhteistyössä valtion kanssa Länsiväylän aluevaraussuunnitelman kehittämismahdollisuudet Koivusaaren kohdalla ja tiesuunnitelma Lahdenväylän parantamisesta liittymäjärjestelyineen välillä Kehä I-Porvoonväylä.

## Pysäköintiin ja maksamiseen uusia käytäntöjä

Pysäköinnin osalta toteutettiin Helsingin pysäköintipolitiikkaa, joka linjaa esimerkiksi, miten pysäköintipaikkojen käyttöä voidaan tehostaa, miten paikkojen aiheuttamat kustannukset tulisi jakaa ja paljonko asukas- ja yrityspysäköinti maksaa.

Vuonna 2015 asukaspysäköintijärjestelmää laajennettiin Lautasaareen ja Munkkiniemeen. Lautakunta hyväksyi myös asuintonttien pysäköintipaikkamäärien laskentaohjeet sekä laskentaperiaatteet toimisto- ja liiketilöiden auto- ja pyöräpaikoille. Kaupunginhallitukselle esitettiin hyväksyttäväksi asukas- ja yrityspysäköintijärjestelmän tarkistetut ehdot, joilla säädellään pysäköintitunnusten käyttöä.

Kaupunginhallituksen hyväksyttäväksi esitettiin lisäksi Helsingin pysäköinnin maksamisen kehittäminen 2016–2020. Sen mukaan Helsingin pysäköinnin tärkeimmät maksutavat tulevaisuudessa ovat mobiilimaksaminen ja uuden sukupolven maksuautomaatit.

# Tavoitteena uusia älyliikenteen palveluja kaupunkilaisille

Helsinki parantaa liikennejärjestelmän toimivuutta, tehokkuutta ja turvallisuutta älyliikenteen ratkaisulla. Tulevaisuudessa kaupunkilaiset saavat avoimien rajapintojen kautta enemmän tietoa liikenteestä. Helsingin älyliikenteelle on laadittu hyödyntämissuunnitelma, jonka jalkauttamista jatkettiin vuonna 2015.

Joulukuussa käynnistyi hanke, jonka kuluissa kehitetään älyliikenteen tilannekuvapalvelu. Tavoitteena on koota eri datalähteiden tiedosta ajantasainen näkymä Helsingin liikenteeseen. Palvelusta voidaan välittää tietoa liikenteessä oleville kaupunkilaisille ja erilaisille palveluntarjoajille. Liikennekameroiden videokuvaa hyödyntävän pilotin tuloksia odotetaan loppuvuodeksi 2016. Pilottiin liittyy myös kokeilu innovatiivisesta palveluhankinnasta.

Länsisatamaan kehitetään älykkäitä sata-masovelluksia North Sea Baltic Connector of

Regions -hankkeessa, jossa selvitetään lisäksi nykyistä nopeampia yhteyksiä Helsinki-Vantaan lentokentältä Tallinnaan ja edelleen Rail Balticaan hyödyntäen suunniteltua lentorataa ja laivayhteyksiä. Sähköisen liikenteen edistämisen osalta vuonna 2015 alettiin selvittää, miten sähköautojen latauspisteiden tarpeeseen voidaan varautua yksityisissä kiinteistöissä.

Liikennesuunnitteluosasto vastaa Helsingin lähes viidensadan liikennevaloristeyksen ylläpidosta ja niiden järjestelmien suunnittelusta. Tärkeänä tavoitteena on joukkoliikenteen liikennevaloetuuksien lisääminen ja kehittäminen. Liikennevalojen opastimien vaihtamista kirkkaiksi ja energiaa säästäviksi LED-opastimiksi jatkettiin vuoden 2015 aikana. Kaupunkisuunnitteluvirasto on mukana myös Pääkaupunkiseudun liikenteen hallintakeskuksessa, joka muun muassa ohjaa alueen liikennevaloja.

# Valtaosa helsinkiläisten matkoista tehdään joukkoliikenteellä ja kävellen

Joukkoliikenteen osuus syysarkipäivän henkilöliikenteessä keskustan rajalla oli noin 67 prosenttia. Aamuliikenteestä joukkoliikenteen osuus oli noin 74 prosenttia ja poikittaisliikenteessä noin 21 prosenttia. Pyöräilijöitä oli viidestä kymmeneen prosenttia enemmän verrattuna vuoden 2014 laskentapisteiden lukuihin. Joulukuu oli vuoden 2015 vilkkain kävelykuukausi ydinkeskustassa.

Pääkatuverkossa oli autoliikennettä vuoden 2015 syksyllä hieman edellisvuotta enemmän. Automäärä liikenteessä oli vajaan prosentin suurempi kuin vuotta aiemmin. Toisaalta liiken-

nekäytössä olevia henkilöautoja oli vajaa puoli prosenttia vähemmän. Kaupungin väkiluku on siis kasvanut liikennekäytössä olevia henkilöautoja nopeammin.

Helsingin sisäisistä matkoista suurin osa taittuu joukkoliikenteellä ja kävellen. Henkilöautolla matkoista tehdään reilu viidesosa ja pyörällä joka kymmenes. Kestävän liikkumisen eli kävelyn, pyöräilyn ja joukkoliikenteen osuus on 76 prosenttia kaikista matkoista. Vuonna 2015 tehtiin selvitykset liikenteen kehityksestä Helsingissä ja helsinkiläisten liikkumistottumuksista.

## Tavoite

Joukkoliikenteen kuljetusosuus aamuliikenteessä keskustaan kasvaa 0,2 prosenttiyksikköä edellisvuoden toteumasta, joka oli 73,02 prosenttia.

## Toteutuminen

Tavoite toteutui, toteuma oli 74,05 prosenttia.

## Tavoite

Joukkoliikenteen osuus poikittaisliikenteessä kasvaa 0,2 prosenttiyksikköä edellisvuoden toteumasta, joka oli 20,69 prosenttia.

## Toteutuminen

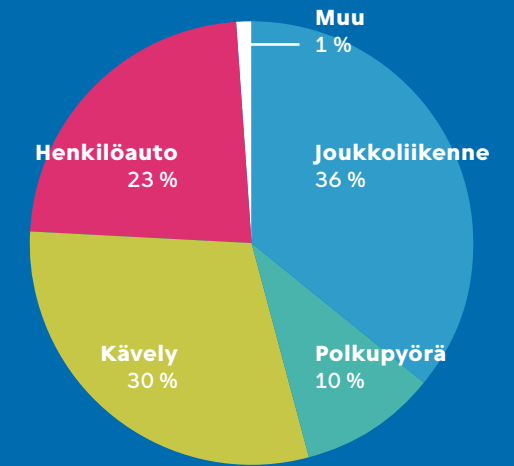
Tavoite toteutui, toteuma oli 21,28 prosenttia.

## Helsinkiläiset tekevät keskimäärin

# 2,8

matkaa\* Helsingin sisällä

## Tehtyjen matkojen\* pääasiallinen kulkutapa Helsingissä 2015



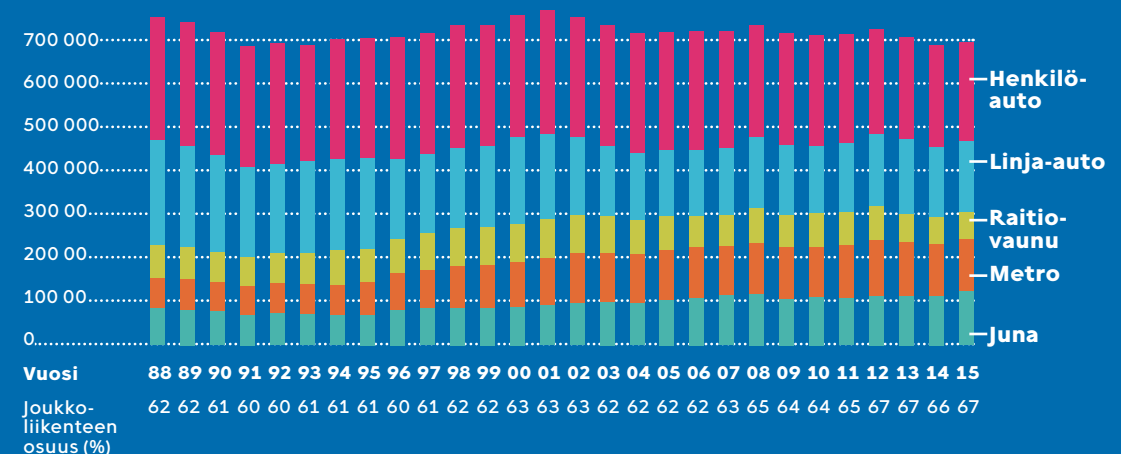
## Helsingin liikenteessä on

# 328

autoa tuhatta asukasta kohti

\*Tutkimuksessa matkalla tarkoitettiin siirtymistä kävellen tai jollain kulkuneuvolla paikasta toiseen. Vastaajia pyydettiin kertomaan edellisen vuorokauden aikana aamuneljästä lähtien tekemänsä matkat sen kulkutavan mukaan, jolla tehtiin kilometreissä pisin matka. Mukaan otettiin vain Helsingin sisällä tapahtuvat matkat.

## Henkilöliikenteen kulkutapaosuus keskustan rajalla Helsingissä 1988-2015, henkilöä





# Asiakaspalvelun laatu painopisteenä

Asiakaspalvelun laatutyö oli koko vuoden painopisteenä. Kaupunkisuunnitteluviraston asiakaspalvelun seurantaan laadittiin mittaristo ja asiakkaiden palvelukokemusta tutkittiin. Helsingin kaupungin sähköinen palautejärjestelmä vahvistuu kaupunkilaisten suosimana palvelukanavana koko ajan.

Kaava- ja liikennesuunnitteluhankkeista keskusteltiin 70 avoimessa asukastilaisuudessa. Keskustelua käytiin myös kaavakävelyillä, työpajoissa ja näyttelyihin liittyvissä tapahtumissa. Lisäksi suunnittelijat esittelivät ajankohtaisia suunnitelmia kaavapäivystyksissä sekä muiden toimijoiden järjestämissä tilaisuuksissa. Yleiskaava, Malmin lentokentän alueen kaavarunko ja Raide-Jokeri painottuivat vuorovaikutuksessa. Virasto hyödynsi viestinnässään merkittävästi uutiskirjeiden käyttöä suoran asukasviestinnän kanavana. Myös sosiaalisen median merkitys viestinnässä on kasvussa ja virasto toimii aktiivisesti Facebookissa, Twitterissä, YouTubessa sekä Instagramissa.

Vuoden 2014 lopussa avattiin Helsingin kaupungin yhteinen Kerro kantasi -verkkopalvelu,

**Kaava- ja liikennesuunnitteluhankkeisiin liittyviä tilaisuuksia järjestettiin kaupunkilaisille noin**

# 70

jossa kuntalaiset voivat kertoa mielipiteensä valmistelussa olevista asioista. Kaupunkisuunnitteluvirastolla oli palvelussa keskustelu yhdeksästä hankkeesta. Keskusteluissa oli yli 1700 kommenttia. Erityisesti Hämeentien liikennesuunnitelma kiinnosti kaupunkilaisia. Yleiskaavan blogissa julkaistiin vuoden aikana 45 artikkelia, joihin kertyi noin 1400 kommenttia.

Helsingin kaupunkisuunnittelun seuraamiseen avattiin vuonna 2015 Suunnitelma-vahti-palvelu. Suunnitelma-vahti lähettää sähköpostiin ilmoituksen, kun nähtävälle tulee kaavoja tai liikennesuunnitelmia, joista voi kertoa mielipiteensä tai jättää muistutuksen.

Vuoden aikana valmistui 31 julkaisua, joista suurin osa liittyi yleiskaavatyöhön ja julkaistiin vain digitaalisessa muodossa. Kaavoituskat-saus kertoi merkittävimmistä kaavoitus- ja liikennesuunnitelmista. Uutuutena julkaistiin kaikkien aikojen ensimmäinen pyöräilykatsaus.



Veteen piirretty viiva -näyttely Laiturilla kesällä 2015.

## Laiturilla tutustuttiin Helsingin rantareittiin

Laituri on kaupunkisuunnittelun kohtaamispaikka ja info- ja näyttelytila Kampissa. Laiturin kahdeksas toimintavuosi oli näyttelyiden ja tapahtumien täyteinen. Laiturilla vieraili vuoden aikana noin 48 000 kävijää.

Näyttelyitä tai infokulmia oli isossa tilassa neljä ja pienessä näyttelytilassa yhdeksän.

Vuoden päännäyttely oli Helsingin rantareittiä esitellyt kokonaisuus Veteen piirretty viiva. Näyttelyn tiimoilta virisi vuoden varsinainen hittituote: #instawalkHelsinki. Kävelykierrokset ja opastettu kuvaus järjestettiin mm. Lapinlahden sairaala-alueelle, Jätkäsaareen, Kalasatamaan ja Töölönlahdelle.

**Laiturilla järjestettiin tilaisuuksia**

# 455

**Kaava-hankkeita nähtävillä**

# 54

Kaupunkisuunnittelumessut 2015 avasi moniäänistä keskustelua kaupungin kasvusta. Huhtikuun messuviikko kokosi Laiturille noin 3 100 vierailijaa. Messut toteutettiin yhteistyössä julkishallinnon, oppilaitosten ja yliopistojen, yhdistysten ja kaupunkiaktiivien kanssa.



**Info- ja näyttelytila Laituri**

Narinkan laidalla Kampissa (Narinkka 2)  
Avoinna ma-pe klo 10-19 sekä la klo 12-16.

[laituri.hel.fi](http://laituri.hel.fi)



# Lisää tietoa Helsingin suunnittelusta

Kaikki käynnissä olevat suunnitteluhankkeet löydät Helsingin karttapalvelusta osoitteesta [kartta.hel.fi](http://kartta.hel.fi). Voit myös tilata sähköpostiisi ilmoituksen nähtäville tulevista kaavoista ja liikennesuunnitelmista osoitteesta [www.hel.fi/suunnitelmavahti](http://www.hel.fi/suunnitelmavahti).

## Seuraa Helsingin suunnittelua sosiaalisessa mediassa

 /helsinkisuunnittelee

 /ksvhelsinki

 /helsinkisuunnittelee

## Julkaisun tiedot

Julkaisu kertoo tiiviisti kaupunkisuunnitteluviraston toimintavuodesta 2015. Aineistoina mm. vuoden 2015 kaavoituksen arviointi ja seuranta KARVI (kaupunkisuunnittelulautakunta 9.2.2016), vuoden 2015 toiminnan ja talouden toteutumisasiakirjat verkkoasiantuntijajärjestöjen raportit (kaupunkisuunnittelulautakunta 15.3.2016) sekä kaupunkisuunnitteluviraston toimintakertomus vuodelta 2015 (kaupunkisuunnittelulautakunta 22.3.2016). Lautakunnan päätöksiä ja asiakirjat verkkosivuilla [www.hel.fi/ksv](http://www.hel.fi/ksv) kohdassa Päätöksenteko.

### Esitteen teksti

Helsingin kaupunkisuunnitteluvirasto

### Julkaisusarjan ilme

Kokoro & Moi

### Julkaisun graafinen toteutus

Lagom

### Helsinki suunnittelee 2016:4

ISSN 0787-9075

### Paino

Edita Prima Oy

### Kuvat

Kansi Helsingin kaupunkisuunnitteluvirasto (KSV); s. 4 Lauri Rotko / Visit Helsinki, s. 8 Tietoa Finland Oy; s. 10 MASU planning; s. 12 3D Render; s. 13 Prakt; s. 16 Punanotkonkatu 2 – Arkkitehdit NRT Oy, Lasipalatsin kortteli – Arkkitehtitoimisto JKMM Oy, Margariinitehdas – Sauma, Käpylänsukuja 5 – Anttinen Oiva Arkkitehdit Oy, Jätkäsaaren liikuntapuisto – KSV; s. 17 KSV; s. 18 Prakt; s. 19 Rosa Aamunkoi ja Jun Yang; s. 20 KSV; s. 21 KSV; s. 22 Jussi Hellsten; s. 26 Voima Graphics; s. 27 WSP Finland Oy; s. 28 KSV; s. 29 WSP Finland; s. 33 KSV



**Helsingin kaupunki**  
**Kaupunkisuunnitteluvirasto**

Käyntiosoite  
Kansakoulukatu 3  
00100 Helsinki  
Postiosoite  
PL 2100  
00099 Helsingin kaupunki  
Puhelinvaihde  
09 310 1673  
[www.hel.fi/ksv](http://www.hel.fi/ksv)