



Lehtisaaren pohjoisosaa

Lähiympäristön suunnitteluohje



Lehtisaaren pohjoisosa
Lähiympäristön suunnitteluohje

© Helsingin kaupunkisuunnitteluvirasto 2008

Suunnittelijakonsultti:

Maisema-arkkitehdit Byman & Ruokonen Oy
maisema-arkkitehti Ria Ruokonen
maisema-arkkitehti yo Sirja Hakala
valaistusasantuntija Jere Ruotsalainen, Valolaterna Oy
valaistusasantuntija Juho Strömmer, Valolaterna Oy

Työn ohjausryhmä:

Tuomas Eskola	kaupunkisuunnitteluvirasto
Anu Kuutti	kaupunkisuunnitteluvirasto
Markus Ahtiainen	kaupunkisuunnitteluvirasto
Kaisa Rodriguez	kaupunkisuunnitteluvirasto
Mikko Koivistoinen	rakennusvirasto
Ermo Mattila	rakennusvirasto
Juhani Sandström	rakennusvirasto
Markku Koskinen	Helsingin seurakuntayhtymä
Kai Heinävaara	Helsingin seurakuntayhtymä
Olavi Jaskara	Vantaan seurakuntayhtymä

Kuvat: Maisema-arkkitehdit Byman & Ruokonen Oy, Tuomas Eskola, Valolaterna Oy

Graafinen suunnittelu ja taitto: Juhapekka Väre
Julkaisusarjan graafinen suunnittelu: Timo Kaasinen

Pohjakartta: © Kaupunkimittaosasto, Helsinki 009/2008

Paino: Edita Prima Oy 2008

ISSN 1235-4104

1. Lähiympäristösuunnitelman tavoitteet	5
2. Kaupunkikuvalliset ja maisemalliset lähtökohdat	6
3. Yleiset alueet	7
Puistoalueet.....	7
Katualueet	10
4. Korttelikohtaiset ohjeet	13
Kortteli 30203, palvelutalo	13
Kortteli 30203, seurakuntatalo ja ryhmäkoti	14
Kortteli 30204.....	15
Kortteli 30206.....	17
Kortteli 30221	18
5. Huoltoreitit ja jätehuolto	19
6. Pelastus- ja tikasautoreitit	20
7. Pysäköintijärjestelyt	21
8. Valaistuksen ideasuunnitelma	22
Johdanto	22
Tausta	22
1. Papinpöydänkuja ja torialue.....	23
2. Korttelin 30204 sisäpiha.....	24
3. Korttelin 30206 sisäpiha.....	24
4. Ryhmäkodin, seurakuntatalon sekä koulun ja päiväkodin ympäristö	25
5. Senioritalon julkisivu.....	25
6. Pyhän Laurin puisto	26
7. Pallokenttä.....	26
8. Kuusisaarentie.....	27
9. Lehtisaarentie.....	27
Esimerkkivalaisimia	27
Liitteet	29
Asemakaavan muutosehdotus nro 11677	30
Kaavamääräykset	32
Valaistussuunnitelma, valaisinten sijoitus	34
Lähiympäristön yleissuunnitelma, havainnekuva	35
Kuvailulehti	37

1. Lähiympäristösuunnitelman tavoitteet

Helsingin kaupunki on laatinut Lehtisaaren pohjoisosan asemakaavan muutosehdotuksen (nro 11677). Alueen toteuttamisessa tavoitteena on rakentamisen ja lähiympäristön hyvä laatutaso. Lähiympäristösuunnitelma koskee yleisiä alueita kuten puistoja, katuja ja tontteja sekä korttelialueita. Suunnitelma ohjaa yksityiskohtaista katusuunnittelua ja korttelien suunnittelua tontinluovutuksessa ja tontinluovutuskilpailuissa noudatettavana asiakirjana. Lähiympäristösuunnitelma täydentää asemakaavan määräyksiä.

Lähiympäristösuunnitelman tavoitteena on ohjata alueen kortteli-, katu- ja puistoalueiden rakentamista yhtenäiseen ja laadukkaaseen lopputulokseen. Täydennysrakennettavan alueen ympäristörakentamisella vahvistetaan Lehtisaaren maisemallisia ominaispiirteitä sekä hyödynnetään alueen maastoa ja olevaa kasvillisuutta mahdollisuuksien mukaan.

Lähiympäristön toteutuksessa käytetään samoja elementtejä, joita Lehtisaarissa tällä hetkellä esiintyy. Puustoinen ja kallioinen luonnonmaasto rinnastetaan puoliavoimeen maisemaan ja puistomaisesti käsiteltyihin alueisiin. Puistojen ja luonnonympäristön välille syntyy mielenkiintoinen vuoropuhelu. Rannat säilyvät yleisessä käytössä hoidettuna puistona tai luonnonalueena. Merinäkymiä avataan poistamalla aluskasvillisuutta ja rantapuiden alaoksia. Maisemallisesti tärkeää lounaaseen suuntaavaa akselia vahvistetaan Olli Kivisen polun järjestelyillä.



Lehtisaaren pohjoisosaa. Viistoilmakuva idästä. Alue, jota lähiympäristösuunnitelma koskee, on rajattu kuvassa punaisella viivalla.

Monipuolinen kevyen liikenteen reitistö koostuu kaupunkimaisesta kävelyalueesta, pyöräteistä, puistokäytävistä ja -poluista, rantareitistä sekä vanhan tykkkien linjausta noudattavasta historiallisesta yhteydestä. Julkisia oleskelu- ja leikkipaikkoja sijoittuu puistoihin sekä hidaskatu- ja torialueille. Keskeisille alueille muodostuu urbaaneja kohtauspaikkoja.

Laadukkaat pintamateriaalit ovat tärkeä osa kävelyalueiden, aukoiden ja pihojen ilmettä. Kasvillisuuden käytön mahdollisuuksia piholla rajoittaa maanalainen pysäköinti, joten muiden materiaalien rooli korostuu.

Korttelipihat sijoittuvat suurelta osin autokansien päälle. Piholle tulee istuttaa kasvillisuutta niin, että yleisilme on vihreä. Istutusten vaatimaan multatilaan tulee varautua kansien rakenteissa. Katumiljöön miellyttävää mittakaavaa ja viihtyisyyttä lisätään katupuuistutuksilla.

Lähiympäristösuunnitelma sisältää ohjeet kasvillisuuden käytön periaatteista. Puista ja pensaista on annettu kasvilajisuosituksia. Istutettavan lajiston valinnassa tulee huomioida kasvupaikan luonne ja olosuhteet. Istutuksissa tulee käyttää myös ikivihreitä lajeja. Luonnonlajistoa täydennetään eksoottisilla havu- ja lehtipuu- ja penssilöillä sekä kukkivilla puilla.

2. Kaupunkikuvalliset ja maisemalliset lähtökohdat



Lehtisaaren pohjoisosa, lähiympäristösuunnitelma, havainnekuva.

Lehtisaaren pohjoisosan täydennysrakennettava alue muodostaa oman kokonaisuutensa, joka kuitenkin liittyy nykyiseen kaupunkirakenteeseen saumattomasti puistoalueiden välityksellä. Kaupunkimainen katumiljöö avautuu vihreille pihuille. Korttelialueet ovat suorassa yhteydessä puistoihin. Hidaskatuna toteutettava Papinpöydänkuja ja sen läntisenä päätteenä oleva toriakio sekä itäpäästä lähtevä uusi puistokäytävä muodostavat uuden keskeisen aiheen, joka yhdistää alueen eri osat ja toiminnot toisiinsa.

Lehtisaaren maisema on monipuoli-

nen ja vaihteleva. Luonnonmaasto jyrkkine kalliorinteineen, metsäisine kumpareineen ja niiden väliin jäävine laaksoineen muodostaa voimakkaan rungon kaupunkirakenteelle. Rakentaminen sijoittuu joko komeasti korkeille maastokohdille tai notkeasti rinteiden suuntaa myötäillen. Luonnonmaisema liittyy sulavasti rakennettuun ympäristöön. Ihmisen muovaama maasto on kauniisti aaltoilevaa nurmipintaa ja loivapiirteisiä tekokumpareita. Tämän periaatteen jatkaminen on tavoitteena täydennysrakennettavan alueen maaston käsittelyssä. Maanpintaa

muotoillaan siten, että maanalaisen pyssäköinnin rakenteet häivytetään lähiympäristössä. Tasoeroja hyödynnetään matalina terasseina ja porrastuksina.

Lehtisaaren istutettu kasvilajisto on monipuolista. Yhdessä kallioisten alueiden karun kasvillisuuden ja laaksojen rehevän kasvillisuuden kanssa muodostuu mielenkiintoinen kokonaisuus. Kukkivat puut, ikivihreät lajit, punalehtiset puut ja erilaiset latvusmuodot sileällä nurmipinnalla saa aikaan vaihtelevan puistomaisen vaikutelman, joka korostaa maaston muotoja.

3. Yleiset alueet



Saapuminen Lehtisaareen idästä. Kuusisaarentien varren komeita mäntyjä voidaan korostaa valaistuksella.

Puistoalueet

Pyhän Laurin puisto

Pyhän Laurin puisto on osa Lehtisaaren rantoja kiertävää julkista viheraluetta. Rantapuisto muuttuu vähitellen rakennetummaksi ja urbaanimmaksi kaupunkitilaksi Papinpöydänkujaa lähestyttäessä. Nykyistä reitistöä täydennetään uusilla puistokäytävillä. Osa käytävistä linjataan uudelleen, jotta leikki- ja oleskelupaikalle saadaan rauhallinen ja yhtenäinen alue.

Toiminnallinen painopiste on keskeisellä puistoa ja lähellä asumista. Oleskelu- ja leikkipaikka sijoittuu avoimen nurmi-alueen reunaan. Leikkivälineiden lisäksi se varustetaan aikuisille tarkoitetuilla kuntoiluvälineillä. Lähiliikuntapaikka johon kuuluu pelikenttä ja asfaltoitu palloilualaue, jatkuu pysäköintipuistona, jota tilanteen mukaan voi käyttää pysäköinnin lisäksi myös pelaamiseen ja tapahtumien aikana kokoontumiseen. Aidat ja niihin liittyvät pensasistutukset rytmittävät ja rajaavat alueen pienempiin osiin. Peli-

kenttä ympäröidään verkkoaidalla (hitsattu kolmilankaverkko), joka on päädyissä riittävän korkea estämään pallojen karkailun. Aita naamioidaan piikittömällä puolikorkealla pensasaidalla, lajisuositus: virpiangervo. Kentän itäpäätyyn, puistoon rajautuvalle osalle istutetaan tiheä korkeiden pensaiden ryhmä, joka samalla toimii oleskelu- ja leikkialueen taustana. Lajisuositus: tuomipihlajat, heisiangervot.

Rantapuustoa karsitaan merinäköalan avaamiseksi. Kuuset poistetaan, männyt ja tervalepät säilytetään. Tiheä aluskasvillisuus poistetaan näkymäsektoreilta. Pensaikkoo säilytetään rannassa lintujen pesimäpaikoiksi. Näkymiä voidaan avata myös poistamalla puiden alaoksia.

Kuusisaarentien reunasta poistetaan tiheää lehtipuustoa, jotta komeat männyt saadaan esiin. Niitä voidaan korostaa valaistuksella. Pinta nurmetetaan, jolloin alue liittyy Kuusisaarentien reunan uuteen rakennettuun reunaan. Samalla näkymät tieltä merelle avautuvat paremmin.

Lehtisaarensalmen rannalle voidaan rakentaa pienimuotoinen onkipaikka ja rantautumispaikka kanooteille.





Puiston toiminnallinen painopiste oleskelu- ja leikkipaikkoineen muodostuu avoimen nurmialueen reunaan uuden pallokentän itäreunalle.

Puiston koilliskulmaan, niemen kairnaloon tehdään pienimuotoinen onkija rantautumispaikka. Vesirajaan sijoitetaan muutama laakea kivi tai askelma veteen. Uusi polku rakennetaan lähelle rantaviivaa.

Nykyinen laskuoja ympäristöineen muotoillaan siten, että se toimii rakennettavan alueen pintavesien kokooma-altaana. Siihen johdetaan vesiä myös Lehtisaarentien ali putkessa. Uoma linjataan uudelleen maaston mukaan mutkittelevaksi. Ranta tehdään loivaksi, jotta se voi toimia ajoittain tulvaniittynä. Uomaan istutetaan kukkivia kosteikkokasveja, jotka ovat myös oleskelu- ja leikkipaikan katseenvangitsija.



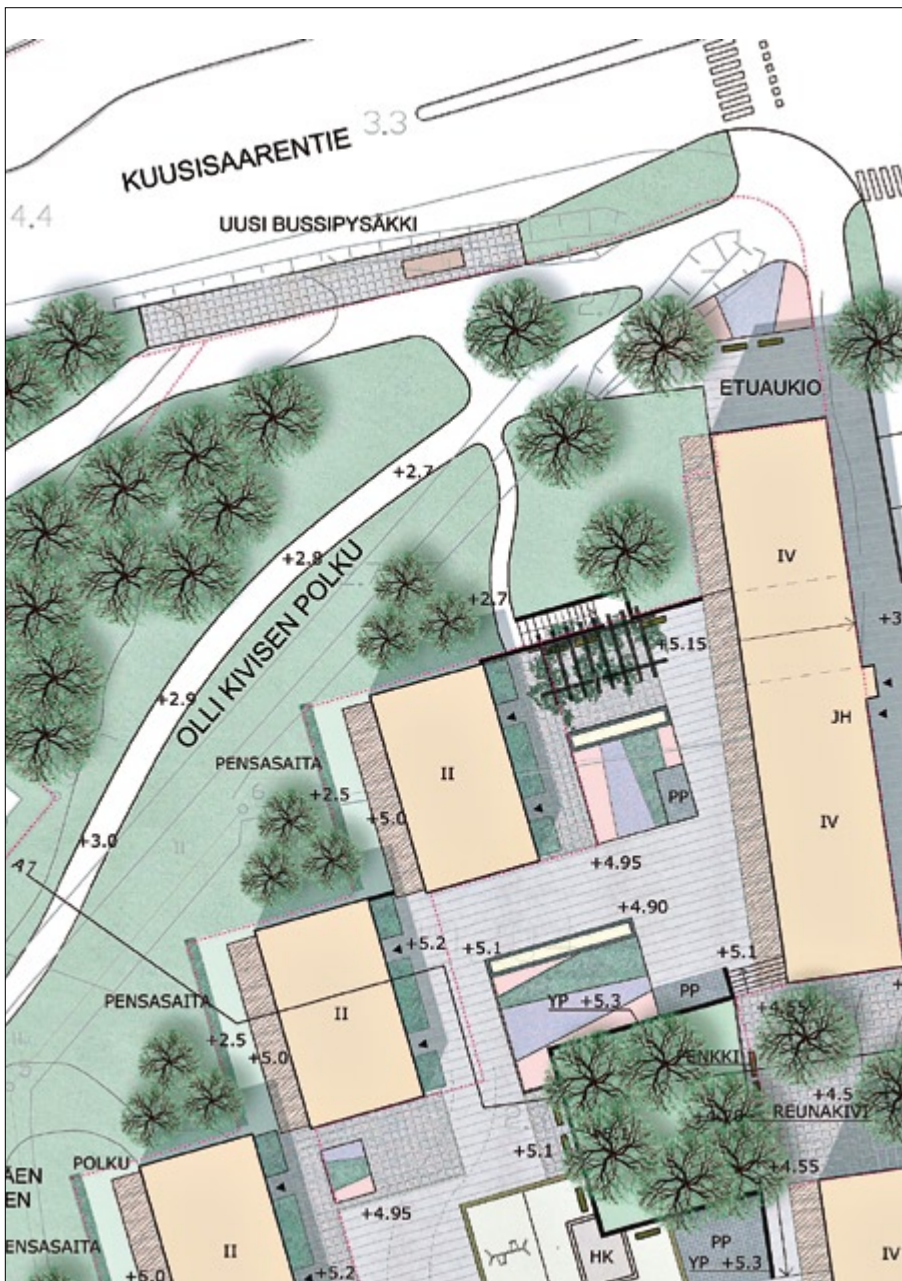
Pyhän Laurin puisto. havainnekuva.



Olli Kivisen polku lounaaseen. Nykyinen puistokäytävä linjataan loivasti kaarevaksi.



Täyttökumpareta, pulkkamäkeä laajennetaan pohjoisen suuntaan eteläisimpien rivitalojen eteen. Osa nykyistä vaahteroista voidaan säilyttää.



Olli Kivisen polku ympäristöineen

Olli Kivisen polku on osa maisemallisesti tärkeää lounaasta koilliseen suuntautuvaa laaksoa, jonka molemmissa päissä avautuu merinäköala. Puistokäytävä linjataan uudestaan loivasti mutkittelevaksi, jolloin polusta tulee kulkijalle mielenkiintoisempi ja etäisyys paritalojen ja polun välillä kasvaa. Avo-oja putkitetaan, jotta maasto saadaan luontevammin liittymään tonttiin.

Bussipysäkin kohdalla poistetaan tiheää puustoa, jotta näkymä kohti Lehtisaarentien liittymäaluetta ja siihen rajautuvia rakennuksia avautuu laajemmin. Kuusisaarentien puolella rakennuksen päätyyn tehdään pieni etuaukio, jonka kautta kuljetaan mm. bussipysäkille tai maantasokerroksen liikehuoneistoihin.

Rivitalojen lounaispuolella sijaitsevan pulkkamäen nykyinen osuus säilytetään ja mäkeä laajennetaan pohjoisen suuntaan myös toiseksi eteläisimmän rivitalon eteen. Samalla rivitalojen asunnoille saadaan maanvaraiset pihat puiston puolelle.

Puistokäytävän lähimaasto muotoillaan siten, että osa nykyisistä vaahteroista voi säilyä. Polun varteen istutetaan puita pieniin ryhmiin, lajisuositus vaahtera ja punalehtiset vaahterat.

Kahden eteläisimmän rivitalon maantasopihat rajataan puistosta tontille sijoituvalla pensasaidanteella. Kahdella pohjoisemmalla rivitalolla ei ole pihaa puiston puolella. Rakennukset nousevat nurmipinnasta, joka jatkuu yhtenäisesti tontin puolelle. Tontin rajalla voi olla pensasryhmiä näkösuojatuksena.

Olli Kivisen polku, havainnekuva.



Lehtisaarentien itä-länsisuuntaiselle osalle on suunniteltu puiden väliin kadunvarsipysäköintiä. Alueellinen kierrätyspiste sijoittuu katualueen eteläpuolelle nykyisen väestösuojan sisäänkäynnin tuntumaan.

Katualueet

Lehtisaarentie

Katu jakautuu kahteen erityyppiseen jaksoon. Kuusisaarentieltä saavuttaessa pohjois-eteläsuuntaisella osalla avautuu urbaani ensivaikutelma, jossa jalankulkuympäristö korostuu enemmän kuin muussa Lehtisaarelaisessa katuverkossa. Papinpöydänkujan ja Lehtisaarentien länsipuolella sijaitsevan torialueen liittymistä korostetaan korotetulla suojatiellä. Länsipuolisen jalkakäytävän asfalttipinta jäsenöidään luonnonkiviraidoin tai -jaksoin.

Pysäköintipaikkojen määrä kadun varrella on mahdollisimman suuri, koska rakennusten maantasokerroksissa on liiketilaa. Katualueelle laaditaan materiaaleiltaan ja tasaukseltaan yhtenäinen katusuunnitelma.

Katutilan aukiomaista yleisvaikutelmaa täydennetään sijoittamalla katupuut epäsymmetrisesti, ei sotilaalliseen rivistöön. Katupuille tehdään kantava kasvualusta. Puut tulee varustaa metallisin runkosuojin, jotka maalataan tumman harmaaksi, sekä valurautaisin maaritiloin. Puulajisuositus: vaahtera.

Itä-länsisuuntainen Lehtisaarentien osa rajautuu hienoon Hiidenkiukaankallion kiviseinään ja katuun nähden viistosti sijoittuviin rakennusmassoihin. Puustoinen rinne säilyy luonnonalueena. Sen ti-

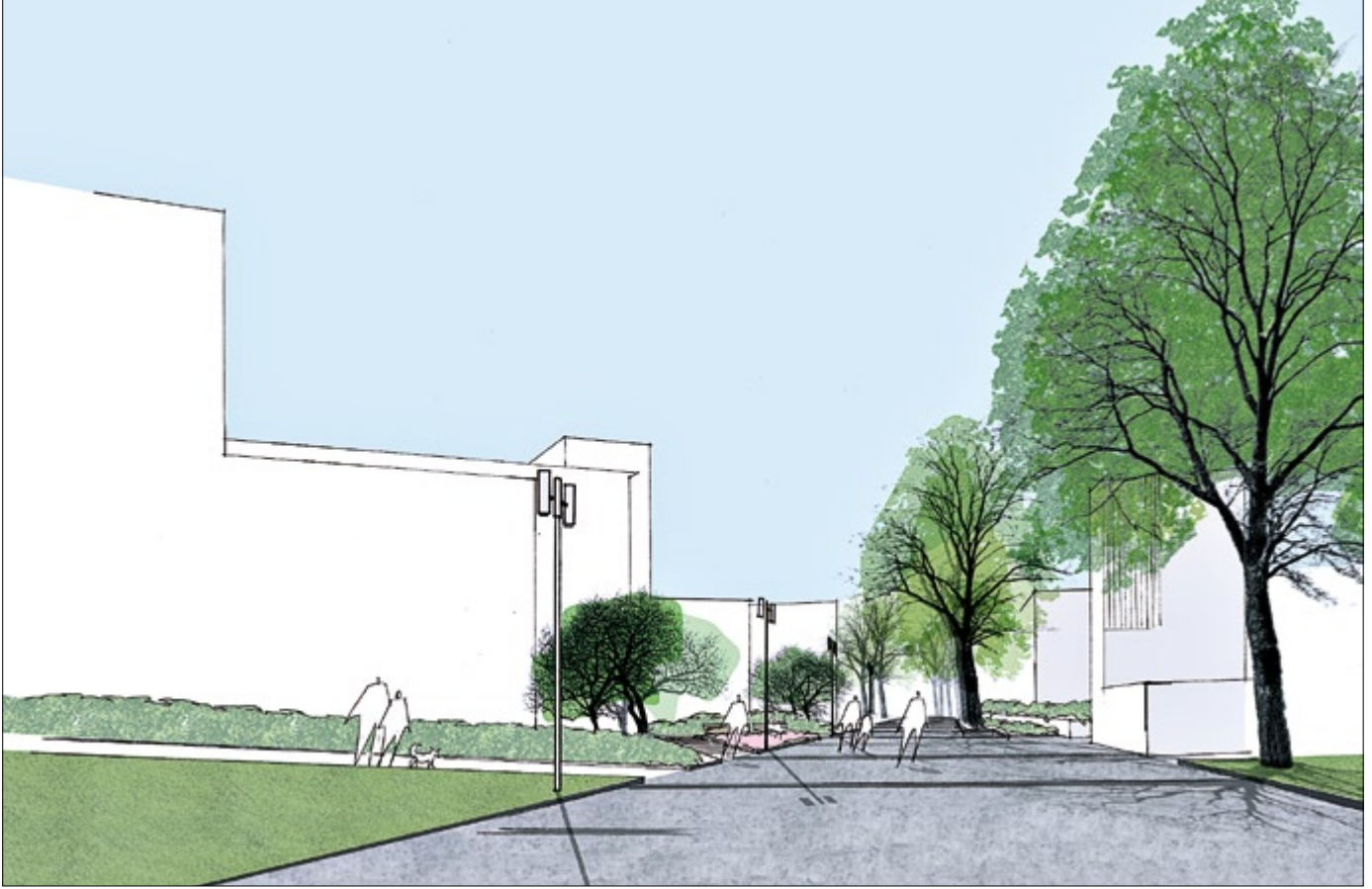
heää aluskasvillisuutta karsitaan varovasti, jotta katutilaan saadaan valoa ja väljyyttä. Kadun pohjoisreunassa vuorottelevat pysäköintitaskut ja pareittain istuttavat katupuut, lajisuositus: vaahtera. Puiden alla on matalaa pensasta, lajisuositus: seppelvarpu, tai perennaa, lajisuositus: jättipoimulehti. Pysäköintipaikkoja ja kevyenliikenteen reittiä rajaava reunakivilinja työntyy puuparien kohdalla kiinni ajorataan. Reunakiven viereen jää 0,5 m leveä kenttäkivikaista, joka suojaa autosta nousevia. Tonttiliittymät sijoittuvat rakennusten väleihin. Pysäköintipaikkojen sijoituksessa ja mitoituksessa on huomioitava tonttiliittymien pelastusreitit.

Asemakaavan mukainen tulvareitti sijaitsee kadun matalimmassa kohdassa (n. +4,80), kalliosuojan sisäänajotunnelin paikkeilla. Tulvareitin kohdalla reunakivi on katupinnan tasossa, jotta veden virtaussuunta säilyy.

Alueellinen kierrätyspiste voidaan sijoittaa Hiidenkiukaankallion alapuolelle, tunnelin sisäänajon tuntumaan. Suuaukon muuriraihetta jatketaan, jotta jyrkkä rinne saadaan tuettua syväkeräysastioiden kohdalla. Katuun tehdään levennys pysähtymistä varten.



Lehtisaarentie. Pohjois-eteläsuuntainen osa.



Näkymä Papinpöydänkujaan länteen.

Papinpöydänkuja ja torialue

Papinpöydänkuja, Lehtisaarentien korotettu suojatie ja sen jatkeena oleva toriaukio ovat kokonaisuus, joka muodostaa alueen keskeisen toiminnallisen ja kaupunkikuvallisen aiheen. Katualueita käyttävät erityisesti koululaiset ja päiväkodin lapset, seurakuntatalolla vierailijat, alueen asukkaat sekä itärannan puistoalueelle kulkevat jalankulkijat. Lisäksi alueen kautta kulkee koulun ja seurakuntatalon saatto- ja huoltoliikenne sekä palvelutalon huoltoliikenne. Julkisten rakennusten puolella muurit rajaavat raittia, asuinrakennusten puolella maaston käsittely ja kasvillisuuden ryhmittely on puisto-

maisempi. Kokonaisuus tulee suunnitella yhtenäiseksi korttelirajoista riippumatta. Miljöön käsittelyllä pyritään luomaan kaikille käyttäjille turvallinen katutila, joka houkuttelee myös oleskeluun aukiolla ja kadun ympäristössä.

Papinpöydänkuja on luonteeltaan hidaskatu. Katutilaa kavennetaan visuaalisesti ryhmäkodin ja seurakuntatalon kohdalla 7 metristä 5 metrin levyiseksi. Nykyisten muurien eteen tehdään reunakivellä korotetut istutusalueet. Matalat pensaat verhoilevat betonimuurin pintaa ja runkopuuryhmä muodostaa kadulle vihreän katoksen. Lajisuosituksena: pensaat: matalat pensasangervot, sep-

pelvarpu, tuivio. Puiden osalta: vuorijalava. Kadun päästä jatkuu suora yhteys puistoon.

Kadun eteläreunaan seurakuntatalon sisäänkäynnin kohdalle sijoittuva oleskelupaikka varustetaan penkein ja roska-astioin. Keskusaihe muodostuu värikkäistä istutuksista, jotka voivat olla matalia kukkivia pensaita tai perennoja, ikivihreitä pensaita sekä sipulikkukia.

Hidaskadun pinnoitteena on pääosin asfaltti, jota jäsennetään luonnonkiviraidoin ja -jaksoin. Reunakivet ovat graniittia. Oleskelupaikka on kokonaan kivetty.

Lehtisaarentien länsipuolelle sijoittuvan torin pinta kallistetaan tasaisesti 3%

Papinpöydänkujan hidaskatu ja siihen lännessä liittyvä toriaukio muodostavat alueen toiminnallisesti ja kaupunkikuvallisesti tärkeän keskusraitin.





Aksonometria torialueelta. Rakennusten alakerrosten liiketilat avautuvat torialueelle. Torialue liittyy korttelipihaan luiskien ja maanvaraisen istutusalueen välityksellä.

Lehtisaarentien suuntaan. Jalkakäytävän linjaan tehdään ritiläkouru. Tori kiveytään kokonaan. Kiveysalueelle istutettaville puille tehdään yhtenäinen kantava kasvualusta. Puut tulee varustaa metallisin runkosuojin, jotka maalataan tumman harmaaksi, sekä valurautaisin maaritiilöin. Lajisuositus: vaahtera. Torille sijoitetaan penkkejä.

Papinpöydänkujaa kavennetaan ja nykyisten betonimuurien eteen tehdään reunakivellä erotetut istutusalueet katupuille.



Kuusisaarentie

Kuusisaarentien luonne muuttuu Lehtisaaren kohdalla uudisrakentamisen myötä. Lehtisaarentien liittymä korostuu rakennettavan palvelutalon ansiosta. Kadun puolelle avautuvat liiketilat ja palvelutalon sisäänkäynnit elävöittävät katunäkymää.

Kuusisaarentien linja-autopysäkki siirretään Lehtisaarentien liittymän länsipuolelle.

puolelle. Pysäkin kohdalla näkymää avataan poistamalla puustoa.

Palvelutalon kohdalla erotuskaistalle sijoitetaan pollaririvi, joka estää ei-toivotun saattoliikenteen jalkakäytävälle. Kattalueen pintamateriaali erotetaan tontin pinnoitteesta ladontasuuntaa vaihtamalla tai juoksukivirivillä. Tavoitteena on ilmeeltään ja materiaaleiltaan yhtenäinen kokonaisuus.

Pyhän Laurin puiston kohdalla avataan näkymää meren suuntaan poistamalla vesakkoa ja lehtipuustoa kadun ja kevyenliikenteen raitin välistä. Samalla komeat männyt tulevat paremmin esiin.

Kuusisaarentie kavennetaan hieman risteyksen itäpuolelta, kun nykyinen bussipysäkki siirtyy risteyksialueen länsipuolelle.



4. Korttelikohtaiset ohjeet

Kortteli 30203, palvelutalo

Rakennus sijoittuu tontille siten, että oleskelupiha on suojaisella eteläpuolella. Piha jäsennetään niin että syntyy erilaisia esteettömiä kulkureittejä ja ympäripääsyn mahdollisuuksia. Pihaistutukset tehdään autokannen päälle korotettuihin istutuslupaikkoihin. Samalla syntyy luontevia istuskelupaikkoja. Itäsiiven maantasoa-asunnoille voidaan tehdä omat pihat.

Piha yhdistetään seurakuntatalon ja ryhmäkodin välissä olevaan pihatilaan poistamalla nykyinen tiilimuuri.

Kuusisaarentien puolella rakennuksen ja liikehuoneistojen sisäänkäyntien eteen muodostuu toriaukio, joka jäsenytyy ja erottuu katualueesta pinnoitteiden, puiden ja mahdollisesti kapean istutusvyöhykkeen avulla.

Pinnantasaus ja pintavesien johtaminen

Oleskelupiha on kokonaan kannen päällä. Sen tulee liittyä samassa tasossa ryhmäkodin ja seurakuntatalon väliseen pihaan, jonka korkeusasema sokkelin vieressä on n. +4.80. Jotta pintavedet saadaan kallistettua rakennuksesta pois päin, on pihan alin taso oltava n. +4.65. Kansirakenteiden mitoitus huomioiden autohallin lattiataso on tällöin n. +1.20. Pintavedet johdetaan ritiläkouruihin, jolloin kallistuksia tulee vain kahteen suuntaan.

Jätehuolto

Rakennuksen molemmissa päädyissä on jätehuoneet. Itäpäädyn yksisuuntainen huoltoliikenne kulkee Kuusisaarentielle koulun sivuitse. Jätteiden tyhjennys tapahtuu huoltotieltä. Länsipäädyn jätteiden tyhjennys tapahtuu suoraan Lehtisaarentieltä.

Pelastus- ja huoltoreitit

Tikasautojen nostopaikat sijoittuvat ympäröiville katualueille sekä huoltoreitille. Oleskelupihalla on talvikunnossapito vain sisäänkäynneille johtavilla reiteillä, muut kivetyn alueet ovat lumitilaa. Lumikalusto ajaa pihaan rakennuksen itäpuoliselta huoltotieltä.



Palvelutalon, ryhmäkodin ja seurakuntatalon kortteli 30203, havainnekuva.

Kasvillisuus

Oleskelupiha puolella allasistutusten lajisuositus: lamoavat matalat pensaat, matalat ikivihreät pensaat, kukkivat pensaat ja perennat, perinteiset puutarhakasvit, hyötykasvit. Altaiisiin istutetaan myös rungollisia pensaita: sirotuomipihlaja, pensasvaahterat.

Kuusisaarentien puolella kiveysaluelle istutettaville puille tehdään yhtenäisen kantava kasvualusta. Puut tulee varustaa metallisin runkosuojoin, jotka maalataan tumman harmaaksi, sekä valurautaisin maaritilöin. Lajisuositus: vaahtera. Puiden alle voidaan tehdä myös reunakivellä nostetut viheralueet, joihin istutetaan matalaa maanpeitepensasta.

Pinnoitteet

Pinnoitteiden tulee olla helppokulkuisia eikä sateellakaan liukkaista; betonikiveä tai sileää, karhennettua luonnonkiveä (ei lohkopintaista).

Kuusisaarentien puolella tontin pintamateriaali erotetaan katualueen pin-

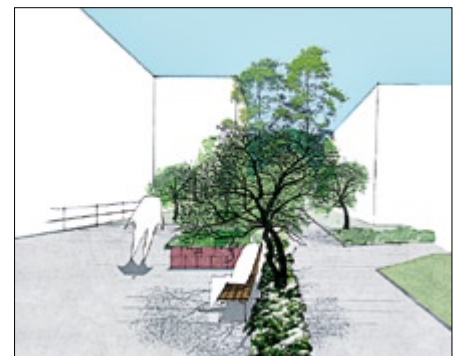
Palvelutalon pihalla istutukset tehdään korotettuihin altaiisiin. Komeat männyt tontin itärajalla tulee rakennusvaiheessa suojata.

noitteesta kiven väriä tai ladontasuuntaa vaihtamalla tai juoksukivirivillä.

Varusteet ja kalusteet

Istutuslaitteiden ja muurien tulee olla kiivaaneisia, joko massiiviluonnonkiveä tai luonnonkivellä verhoiltuja. Kaikki portaot, luiskat ja matalat tasoerot varustetaan kaiteilla. Penkkejä sijoitetaan riittävän tiheästi, jotta levähdyspaikkoja saadaan niin varjoon kuin aurinkoonkin. Penkit tulee varustaa käsinöihin.

Pysäköintihalliin saadaan luonnonvaloa, kun pihakanteen tehdään lasikatteisia valoaukkoja, jotka toimivat myös autohallin savunpoistoluukkuina.





Palvelutalon, ryhmäkodin ja seurakuntatalon pihat yhdistetään yhdeksi korttelipihaksi purkamalla kuvassa taka-alalla näkyvä tiilimuuri.

Kortteli 30203, seurakuntatalo ja ryhmäkoti

Rakennusten etupihat ovat osa julkista Papinpöydänkujan kävelyakselia itäranalta kohti keskeistä torialuetta. Julkisten rakennusten puolella muurit rajaavat raitia, asuinrakennusten puolella maaston käsittely ja kasvillisuuden ryhmittely on puistomaisempi. Rakennusten väliin jäävä pihatila yhdistyy palvelutalon pihaan. Sommitelma toteutetaan avokallion ympärille. Kaunis pikkupuut säilytetään.

Pinnantasaus ja pintavesien johtaminen

Nykyiset maanpinnan korkeusasemat säilytetään.

Jätehuolto

Nykyinen jätehuone ryhmäkodin tontilla jää käyttöön. Seurakuntatalolle rakennetaan uusi jätekatos LPA-alueen pätyyn. Katos on yhteinen koulun ja päiväkodin kanssa. Katoksen jätteet tyhjenetään huoltoreitiltä.

Kasvillisuus

Papinpöydänkujan rajautuvat pensasitukset uusitaan. Lajisuositus keskikorkeita pensaita: pensasangervot, aronia, ikivihreät pensaat (vuorimänty). Kasvilajien on oltava myrkyttömiä ja piikittömiä.

Pinnoitteet

Rakennusten väliin jäävällä pihalla pinnoitteiden tulee olla helppokulkuisia eikä sateellakaan liukkaita; betonikiveä tai sileää luonnonkiveä (ei lohkopintaista).

Seurakuntatalon edustan leikkipaikan kivituhkapinta korvataan kivi-, massa- tai

puupinnoitteella, jolloin alue saa arvokkaan luonteen ja liittyy luontevasti Papinpöydänkujan kokonaisuuteen. Ympäröivä kasvillisuus uusitaan.

Varusteet ja kalusteet

Penkkejä sijoitetaan riittävän tiheästi, jotta saadaan levähdyspaikkoja niin varjoon kuin aurinkoon. Penkit tulee varustaa käsinoin.

Seurakuntatalon edessä oleva leikkipaikka toteutetaan rakennuksen arkkitehtuuriin paremmin liittyen. Puset leikkivälineet korvataan metallisilla, siroilla telineillä.



Näkymä seurakuntatalon ja ryhmäkodin väliseltä yhdistävältä pihalta kohti palvelutaltoa.



Kortteli 30204, havainnekuva.

Kortteli 30204

Suojaisa ja aurinkoinen korttelipiha rajoittuu etelässä ja idässä 4-kerroksisiin lamellitaloihin, lännessä rivitaloihin. Piha on kokonaan autokannen päällä lukuun ottamatta toriin rajoittuva maanvaraista osaa, johon istutetaan suurikokoisia puita. Lajisuositus: erilaiset vaahterat.

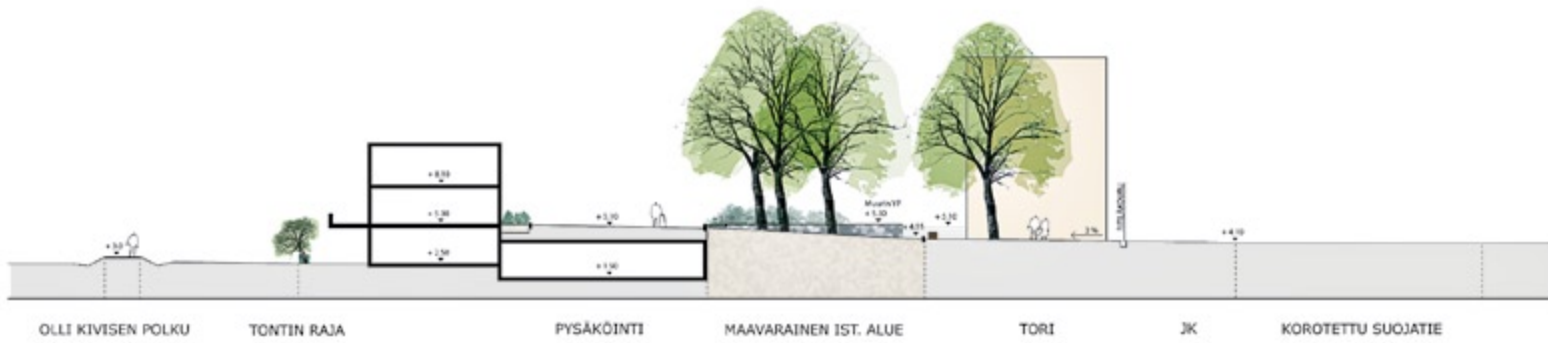
Piha jäsenellään erilaisilla pinnoitteilla, matalilla reunuksilla ja muureilla, istutuksilla, pollareilla ja valaisimilla. Keskus-

aiheena toimii maanvarainen alue, johon istutetaan puita ja kukkivia pensaita tai perennoja. Leikki- ja oleskelualueet ryhmittyvät viheralueen ympärille.

Lamellitalojen maantasokerrosten asunnoilla on omat matalalla muurilla korotetut pihat, jotka muodostavat tärkeän osan pihan vihreästä miljööstä. Rivitalojen sisäänkäyntipuolelle tehdään matalalla muurilla tai reunakivellä rajatut kapeat etuputarhat. Maastoa muotoillaan

siten, että kahdella eteläisimmällä rivitalolla on puiston puolella kapeat pihat 2 kerroksen tasolla.

Tontin pohjoispäässä korttelipiha on n. 2,5 m puiston tasoa korkeammalla. Pihan ja puiston välinen muuri tehdään luonnonkivipintaisena ja verhoillaan köynnöksin. Kannen päältä rakennetaan portaat alas puistoon. Portaiden yläpään pihatasolle tehdään pergola oleskelu-alueineen.



Kortteli 30204, leikkaus A – A.

Pinnantasaus ja pintavesien johtaminen

Oleskelupiha on kokonaan kannen päällä. Jos autohallin lattia on n. +1.50, on pihan alin taso n. +4.95 kansirakenteiden mitoitus huomioiden. Kallistukset viettävät rakennuksista pois päin. Sisäänkäyntien korkeusasema on n. +5.15 – +5.20. Pintavedet johdetaan ritiläkouruihin, jolloin kallistuksia tulee vain kahteen suuntaan.

Pensasistutuksen vaatima kasvualustavara on 500-600 mm, joka saadaan hyödyntämällä kallistuksen tuoma maavaran lisäys ja rajaamalla istutettavat alueet reunakivellä. Tavoitteena on, että istutusalueet eivät ole kapeita altaita vaan yhtenäistä multatilaa on mahdollisimman paljon.

Papinpöydänkujan päätteenä olevalta torilta nouseaan pihatasolle luiskaa tai portaita pitkin.

Jätehuolto

Koilliskulman lamellitalon jätehuolto sijaitsee rakennukseen sijoitettavassa jätehuoneessa. Muiden rakennusten jätehuoltoa palvelee jätekatos, joka on sijoitettu korttelin lounaiskulmaan Lehtesniityntien varten. Jäteauto pysähtyy kadun varteen.

Pelastus- ja huoltoreitit

Tikasauton nostopaikat sijoittuvat ympäröiville katualueille Lehtisaarentielle ja Lehtesniityntielle. Oleskelupihalle ei tarvita pelastusreittiä. Lumiaura sekä jakelu-/muuttoauto ajaa pihaan tontin kaakkoiskulmasta. Pihajärjestelyt tulee suunnitella

la siten, että huoltoreitti mahtuu toimintojen oheen. Oleskelupihalla on talvikunnossapito sisäänkäynneille johtavilla reiteillä, muut kivettyt alueet ovat lumitilaa.

Kasvillisuus

Pihalle tulee istuttaa kasvillisuutta niin, että yleisilme on vihreä. Kannen kasvillisuus istutetaan korotettuihin altaisiin, mikäli muuten ei saada riittävää multatilaa. Kasvualustavara sekä pensas- ja perennaistutuksen vaatima salaajakkerros on vahvuudeltaan 500-600 mm. Tavoitteena on näyttävät ja värikkäät istutusalueet, jotka rajaavat eri toimintoja ja pihan osia toisistaan.

Istutuksissa käytetään vaihtelevan korkuisia kukkivia pensaita ja perennoja, ikivihreitä pensaita sekä sipulikukkia. Suojaisan pihan istutukset voivat olla myös tavanomaista vaativampia lajeja (I-II menestymisvyöhykkeeltä).

Kahden eteläisimmän rivitalon puiston puolelle sijoittuvat pihat ovat 2-kerroksen tasossa. Ne rajataan tontin puolelle istutettavalla vapaasti kasvavalla kukkivalalla tai ikivihreällä pensasaidanteella. Lajisuositus: pensasagervot, matalat pensasruusut, kääpiömarjakuusi. Kahdella pohjoisemmalla rivitalolla maantasopiha on kellarikerroksen yhteydessä. Tontin rajalla voi olla pensasryhmiä näkösuojaistutuksena.

Pinnoitteet

Oleskelu- ja leikkialueet tulee rakentaa laadukkaista materiaaleista ja hyvistä pinnoitteista. Pinnoitteet voivat olla kive-

ystä, laatoitusta, oleskelu- ja leikkialueilla puuta sekä massapinnoitteita (värillinen kumirouhe). Peruspinta voi olla luonnonkiveä tai vaihdellen luonnonkiveä ja betonikiveä. Väriytyksen tulee olla hillitty. Kiveys tulee ulottaa pihan puoleisten parvekkeiden alla yhtenäisenä sokkeliin asti.

Varusteet ja kalusteet

Istutusaltaiden ja muurien tulee olla kiiviaineisia, joko massiiviluonnonkiveä tai luonnonkivellä verhoiltuja.

Varusteet valitaan arkkitehtuuriin sopiviksi. Niiden tulee olla metallirakenteisia tai siroja puurakenteita. Pyörätelineet sekä tomutus ja pyykinkuivaus sijoitetaan istutuksilla rajattuihin kohtiin.

Pysäköintihalliin saadaan luonnonvaloa, kun pihakanteen tehdään lasikatteisia valoaukkoja, jotka toimivat myös autohallin savunpoistoluukkuina.



Kortteli 30206, havainnekuva.

Kortteli 30206

II-IV-kerroksisten ns. kaupunkivillojen pihat ovat intensiivisiä pikkupuutarhoja. Pihatila jakautuu kahteen osaan. Kannella sijaitseva yläpiha on osa Lehtisaarentieltä avautuvaa maisemaa. Tontin rajalle tulee rakentaa matala muuri, korkeus n. 500 mm, jonka pintamateriaali on luonnonkivi. Muurin sijoituksessa on huomioitava pelastusajoneuvon nostopaikat.

Papinpöydänkujaan rajautuva pihatiila on maanvarainen ja toteutetaan puistomaisesti. Pihan osien välinen tasero häivytetään nostamalla maastoa loivasti Papinpöydänkujalta niin, että pysäköintikannen muuri jää maaston sisään. Kannen päällä oleva piha rajataan Papinpöydänkujan suuntaan pergolakentein tai köynnösseinin.

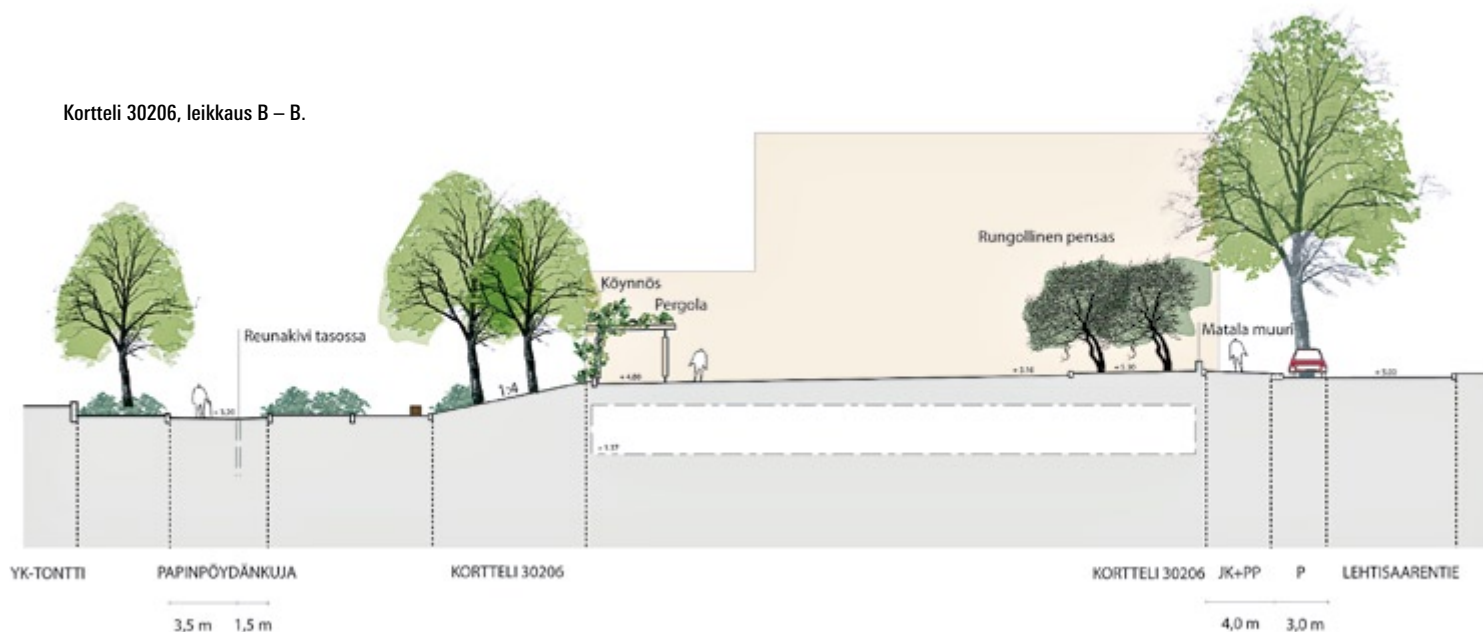
Maantasokerrosten asunnoilla on talon lounaispuolella omat pihat, jotka

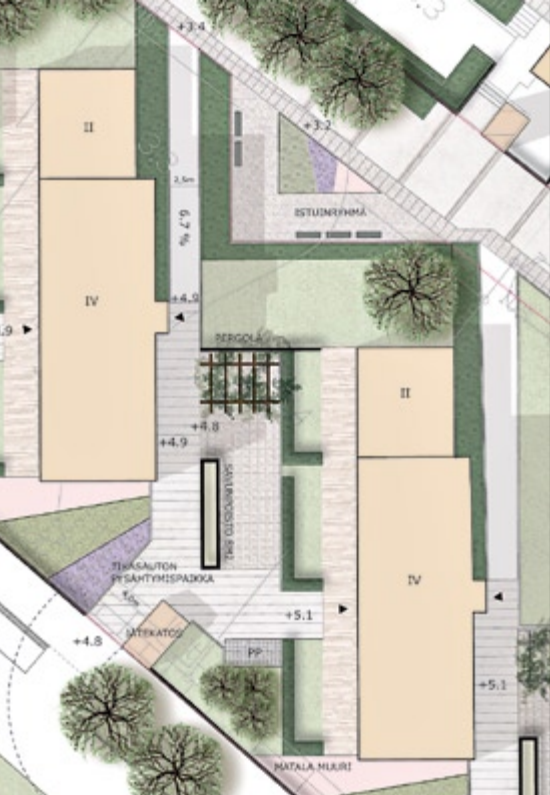
muodostavat tärkeän osan pihan vihreästä miljööstä.

Pysäköintilaitoksen ajoluiskan maanpäälliset rakenteet tulee liittää ympärivään arkkitehtuuriin sopiviksi. Ajoaukko voidaan kattaa pergolalla ja köynnöksillä.

Kevyenliikenteen yhteys Lehtisaarentieltä puistoon ja Papinpöydänkujaan kulkee korttelin itärajaa pitkin.

Kortteli 30206, leikkaus B – B.





Kortteli 30206, havainnekuva, pihäjärjestelyt.

Kasvillisuus

Pihalle tulee istuttaa kasvillisuutta niin, että yleisilme on vihreä. Kannen kasvillisuus istutetaan korotettuihin altaisiin, mikäli muuten ei saada riittävää multatilaa. Kasvualustavara sekä pensas- ja perennaistutuksien vaatima salaojakerros on vahvuudeltaan 500–600 mm.

Istutuksissa käytetään vaihtelevan korkuisia kukkivia pensaita ja perennoja, ikivihreitä pensaita sekä sipulikukkia. Suojaisan pihan istutukset voivat olla myös tavanomaista vaativampia lajeja (I-II menestymisvyöhykkeeltä).

Rakennusten Lehtisaarentien puoleisiin päätyihin istutetaan pensaita, joiden ryhmittelyssä huomioidaan tikasauton nostopaikat. Papinpöydänkujan puolella loiva rinne on nurmipintainen. Puuryhmät ovat kukkivia pikkupuuta, jolloin ne eivät varjosta pihakatua. Lajisuositus: koristeomenapuut, tuohituomi, pilvikirsikka.

Pinnoitteet

Oleskelu- sekä mahdolliset pienet leikki-alueet tulee rakentaa laadukkaista materiaaleista ja hyvistä pinnoitteista. Pinnoitteet voivat olla kiveystä, laatoitusta, puuta sekä leikkialueilla massapinnoitteita (värillinen kumirouhe). Peruspinta voi olla luonnonkiveä tai vaihdellen luonnonkiveä ja betonikiveä. Väriytyksen tulee olla hillitty.

Varusteet ja kalusteet

Pihat rajataan Papinpöydänkujan suuntaan pergolalla, jonka alla on oleskelua tai pienten lasten leikkipaikka. Pergoloihin istutetaan köynnöksiä.

Pysäköintihalliin saadaan luonnonvaloa, kun pihakanteen tehdään lasikatteisia valoaukkoja, jotka toimivat myös autotallin savunpoistoluukkuina.

Pinnantasaus ja pintavesien johtaminen

Oleskelupihat ovat kokonaan kannen päällä. Niiden alin korkeustaso noudattelee Lehtisaarentien korkeusasemia. Tulvareitti määrittää keskimmäisen pihan tasauksen, joka voi olla enintään +4.80. Tällöin kansirakenteiden mitoitus huomioiden autotallin lattiataso on n. +1.35. Kallistukset viettävät rakennuksista pois-päin. Sisäänkäyntien korkeusasema on n. +5.10 – +5.20. Pintavedet johdetaan ritiläkouruihin, jolloin kallistuksia tulee vain kahteen suuntaan.

Pensasistutuksen vaatima kasvualustavara on 500–600 mm, joka saadaan hyödyntämällä kallistuksen tuoma maavaran lisäys ja rajaamalla istutettavat alueet reunakivellä. Tavoitteena on, että istutusalueet eivät ole kapeita altaita vaan yhtenäistä multatilaa on mahdollisimman paljon.

Jätehuolto

Jätekatokset sijoitetaan Lehtisaarentien reunaan siten, että jäteauto pysähtyy kadulle ja noutaa säiliöt sieltä. Samalla jätekatokset rajaavat pihatilaa kadun suuntaan.

Pelastusreitit

Tikasauton nostopaikat sijoittuvat korttelin pohjoispuolelle. Tikasauto ajaa pelastus- ja huoltoajoa varten suunnitellusta liittymästä tontin puolelle, josta ulottuvuus riittää kerrostalo-osien parvekkeille.

Kortteli 30221

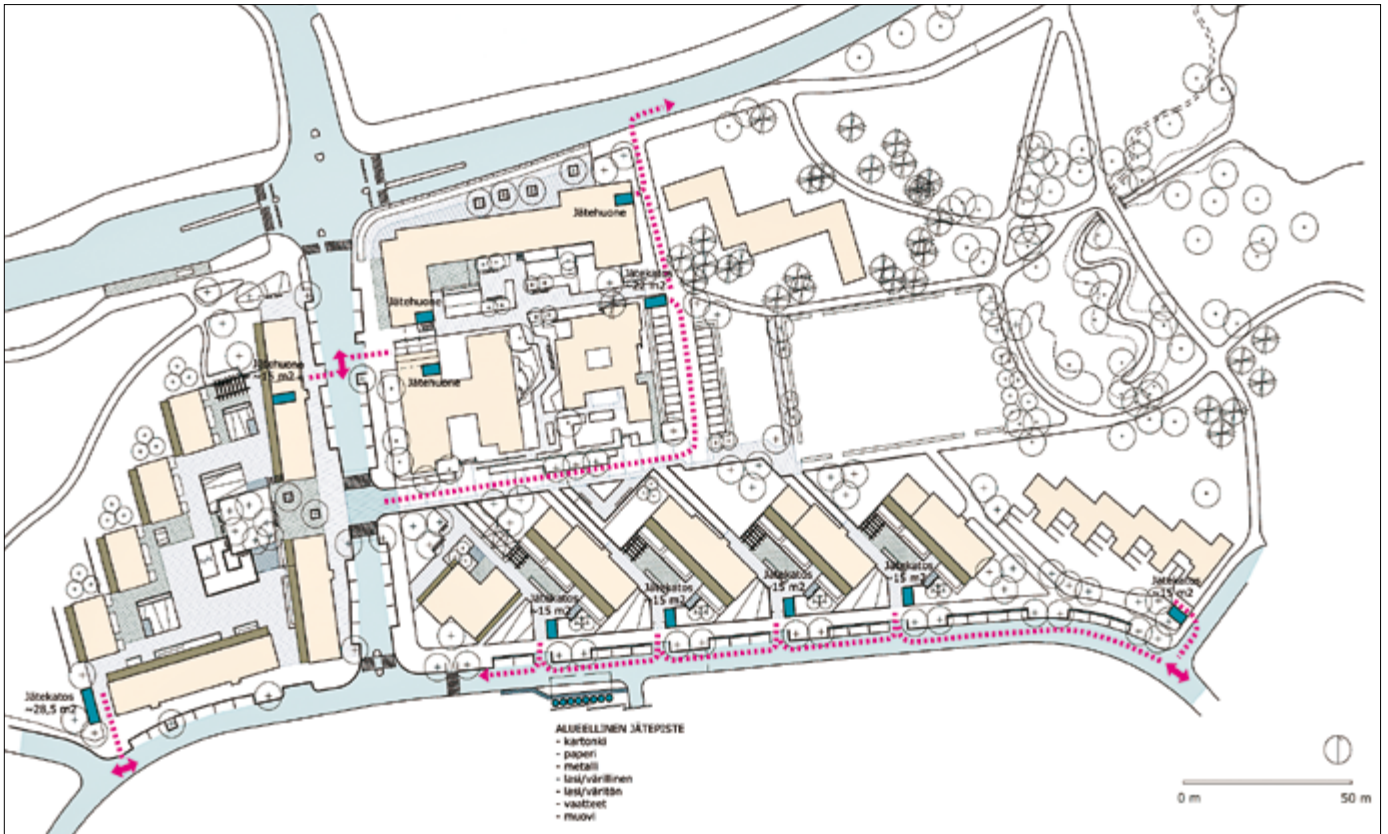
Rivitalo porrastuu ja polveilee maaston mukaan. Asunnoista avautuu näkymiä merelle rantapuuston varovaisen harventamisen myötä. Autopaikat rakennetaan kunkin asunnon kohdalle. Lehtisaarentien reunaan istutetaan puuryhmiä ja keskikorkeita massapensaita näkösuojaksi. Pihan pinnoitteen tulee olla pääosin kiveystä tai laatoitusta. Jätekatos sijoitetaan tonttiliittymän tuntumaan.

rentien reunaan istutetaan puuryhmiä ja keskikorkeita massapensaita näkösuojaksi. Pihan pinnoitteen tulee olla pääosin kiveystä tai laatoitusta. Jätekatos sijoitetaan tonttiliittymän tuntumaan.

Kortteli 30221, havainnekuva.



5. Huoltoreitit ja jätehuolto



Jätehuoneet ja -katokset sekä huoltoreittien järjestäminen alueella.

Koulun ja palvelutalon huoltoa varten rakennetaan yksisuuntainen, n. 3,5 m leveä huoltoreitti tonttien välistä Kuusisaarentielle.

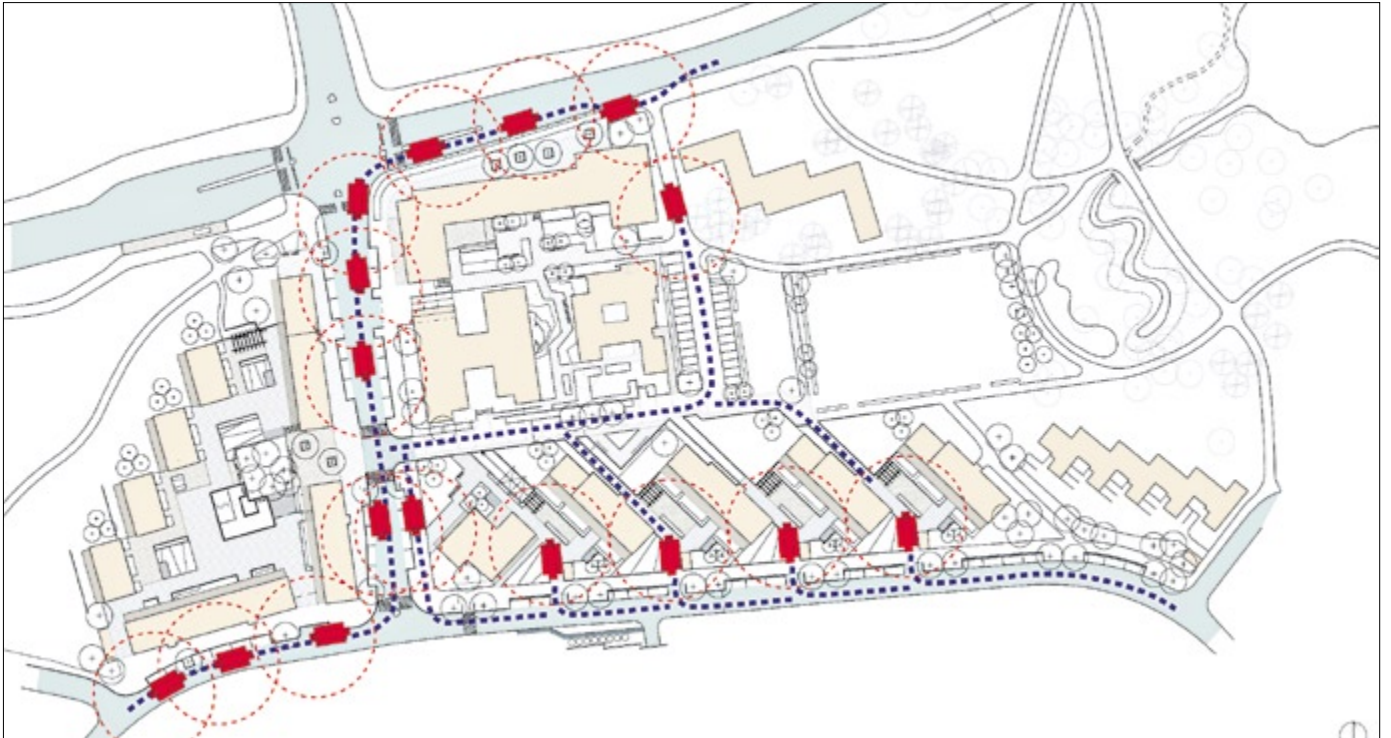
Korttelipihoille on järjestettävissä jakeluauton (muuttoauto) kulku, korttelissa 30206 myös huoltoliikenteen läpimeno.

Jätteidenkeräys on pääosin jätekatoksissa. Korttelissa 30204 on jätehuone liike-

huoneistoja ja asuntoja varten. Korttelin 30203 palvelutalossa on 2 jätehuonetta ja ryhmäkodissa 1.

Alueellinen kierrätyspiste on sijoitettu Lehtisaarentien reunaan kalliosuojan sisäänajon viereen.

6. Pelastus- ja tikasautoreitit



Pelastus- ja tikasautoreitit.

Pelastus tapahtuu kadulta, jalkakäytäviltä tai huoltoreitiltä. Korttelissa 30206 pelastustie tulee tonttiliittymien kautta pihakannen päälle. Muut mahdolliset tarpeet ajaa pihakansien päälle tarkentuvat rakennussuunnittelun yhteydessä. Tarvittava nosto- ja kääntöalue on huomioita-

va myös Lehtisaarentien katusuunnittelussa ja kadunvarren pysäköintipaikkojen sijoittelussa.

Pelastusajoneuvojen viheralueille sijoittuvat kääntö- ja nostoalueet tehdään nurmisaumaisesta kiveyksestä.

7. Pysäköintijärjestelyt



Autohalleihin saadaan luonnonvaloa lasikatteisista valoaukoista, jotka toimivat myös savunpoistoluukkuina.

Kadunvarsipysäköinnin rajautuminen jalkakäytävään rytmitetään reunakivilinjan siirroilla, ohjaavilla materiaaleilla sekä katupuilla. Katupuiden istutusalueet tehdään reunakivellä korotettuina ja varustetaan metallisin runkosuojin, jotka maalataan tumman harmaaksi, sekä valurautaisin maaritilöin.

Asuinkortteleissa on pääosin maanalainen pysäköinti. Pysäköintikellarit tulee korttelikohtaisesti toteuttaa koko kellaria koskevien yhtenäisten teknisten suunnitelmien pohjalta. Korttelissa 30206 pysäköintitasolle johtava luiska on puistomaisen alueen keskellä. Luiskan maan päälle jäävät rakenteet toteutetaan korkealuokkaisesti. Ajoaukko voidaan kattaa pergolalla ja köynnöksillä.

Autohalleihin saadaan luonnonvaloa pihakanteen tehtävistä lasikatteisista valoaukoista, jotka toimivat myös savunpoistoluukkuina. Lyhyt tehdään rakennusten arkkitehtuuriin sopiviksi laa-

dukkaisista materiaaleista. Ne valaistavat myös sisältäpäin, jolloin saadaan lasin läpi hohtavaa valoa pihaan. Ohjeellinen sijoittelu ja mitoitus on esitetty suunnitelman havainnekuvassa.



Papinpöydänkujan ajoramppi katetaan pergolalla ja köynnöksillä. Kuvassa esimerkki Tanskasta.

8. Valaistuksen ideasuunnitelma

Johdanto

Valaistuksen ideasuunnitelman tarkoituksena on määritellä ne valaistustavat ja keinot, joilla miellyttävä, kokemuksellinen ja elämyksellinen visuaalinen ympäristö tulee helpommin koettavaksi ja lähestyttäväksi sekä tarjoaa miellyttävän ja turvallisen asumisympäristön. Suunnitelman on laatinut Juho Strömmer Valolaterna Oy:ssä. Pääsuunnittelijana toimii Jere Ruotsalainen.

Tausta

Lehtisaaren alueella alkuperäinen katuvalaistus ja siinä käytetyt valaisintyypit on määritelty alueen toteutuksen yhteydessä. Alueella käytetään katuvalaistuksessa pääasiassa yhtä peruskatuvalaisinta. Kuusisaarentiellä, joka halkaisee suunnitellun alueen, käytetään yleistä pääväylien valaisinmallia ja sinkittyä pylvästä. Alueella käytettyjen pylväiden ja valaisinkalusteiden värisävy on sinkitty. Valaisimissa käytetään yleisesti suurpainenatriumlamppuja. Tämän vuoksi alueen pimeän ajan ilme painottuu oranssin sävyiseksi. Puistoväylillä on käytössä vanhat akryylikupuvalaisimet ja kapeassa niemessä tykkitiellä on puisissa pylväissä vanhat katuvalaisimet.

Tässä ideasuunnitelmassa oleskelu- ja virkistysalueilla halutaan erottaa mielenkiintoisia yksityiskohtia hyvälaatuisessa valossa. Näillä alueilla voitaisiin käyttää monimetallipolttimeilla varustettuja valaisimia. Tällaisia alueita ovat pääasiassa Papinpöydänkuja ja sen päässä oleva aukio sekä Pyhän Laurin puisto. Kontrastina yleisvalon värille korostusvalaistavat kohteet kannattaa valaista monimetallipolttimeilla varustetuilla tai valkoista valoa tuottavilla valaisimilla.



1. Papinpöydänkuja ja torialue



Tunnelma

Papinpöydänkuja ja torialue on valaistuksen osalta keskeisin alue. Kujan valaistuksen tulee olla arvokkaan juhlava, mutta samalla myös kodikas ja turvallinen. Epäsuora valo antaa alueelle tasaisen yleisvalon ja korostetut yksityiskohdat luovat juhlallisuutta sekä kontrastia tavanomaiseen katuvalaistukseen verraten. Tasapainoista kontrastia voidaan luoda valon voimakkuuden lisäksi myös erilaisia valon värilämpötiloja käyttäen. Esimerkiksi Papinpöydänkujalla kadun päävalo on puihin suunnattua valoa kylmempää. Papinpöydänkujan sekä torialueen valaistus on samankaltaista muodostaen näin yhtenäisen alueen asuinalueen keskelle. Torialueen korostus alueen keskusaukiolla tulee näkyä myös valaistuksessa. Lisäksi Papinpöydänkujan sekä torialueen väliin jäävän korotetun suojatien valaistusta voidaan korostaa Papinpöydänkujan mukaista epäsuoraa valoa käyttäen, valaistustavan jatkuvuus sekä suojatien turvallisuus huomioon ottaen.

Valaistustapa

Papinpöydänkujan eteläpuolelle sijoitetaan tasaisin välein valaisinpylväitä, joihin kiinnitetään kaksisuuntainen valaisinosa. Pehmeän päävalon koko kujalle antaa kookkaan heijastimen kautta heijastuva epäsuora valo. Valaisinosa alaspäin suunnattu valo valaisee itse pylvään, jolloin pylväät muodostavat näyttävän linjan koko kadunmitalle. Efektia voidaan tehostaa käyttämällä värillisiä pylväitä. Samaa värillisten pylväiden linjaa voidaan jatkaa Rantapuistossa, jossa valaisimia käytetään ilman heijastinosaa. Valaisimissa voidaan käyttää monimetallipolttimoita, jolloin valon värilämpötila voidaan valita kylmäksi (esim. 4200K). Käyttämällä värilämpötilaltaan kylmää valoa keskeisimmillä kulkureiteillä (ja Pyhän Laurin puistossa), saadaan ne erotettua tunnelmaltaan muusta ympäröivästä valaistuksesta, kuten valaistuista puista ja sisäpiha-alueista, joissa värilämpötila voidaan valita lämpimämmäksi (esim. 3000K).

Papinpöydänkujan eteläpuolella olevat muutaman puun keskittymät valaistaan maahan upotettavilla valaisimilla. Esimer-

kiksi kolmen puun rykelmä voidaan valaista yhdellä valaisimella sijoittamalla se puiden keskelle, tai vaihtoehtoisesti jokaiselle puulle voidaan osoittaa oma valaisimensa. Värilämpötila puiden valossa tulisi olla lämpimämpi kuin Papinpöydänkujalla (esim. 3000K). Valaisinvaihtoehtoja on lukuisia, mutta erityisesti huomioon tulee ottaa ilkeivallan estäminen sekä valaisimen lämpö runsaan lumen aikaan talvella. Lämpimällä valolla valaistut puut Papinpöydänkujan pohjoispuolella tasapainottavat kadun näkymää valaisinpylväiden kylmempään epäsuoraan valoon nähden.

Papinpöydänkujan eteläpuolella oleva levennys istutusalueineen ja puistonpenkkeineen on tärkeä yksityiskohta katukuvasa. Penkkien läheisyyteen on hyvä sijoittaa muutama ylimääräinen valaisin riittävän valon määrän takaamiseksi.

Lisäefektinä Papinpöydänkujalle ja toriaukiolle maahan voidaan upottaa lasilaattojen kaltaisia valaisimia. Laatat voidaan esimerkiksi linjata lineaarisesti epätasaisin välein Papinpöydänkujan itäpäästä kohti toriaukiota, jossa laattoja voi olla tiheämmin epäsäännöllisessä järjestyksessä. Pääosin valkoisten valolaattojen joukkoon voidaan sijoittaa muutama värillinen esimerkiksi punainen tai sininen valolaatta, jolloin efekti korostuu entisestään. Laattojen tarkoitus on koristeenomainen, eikä niiden tule valaista katua voimakkaasti. Papinpöydänkujalla lineaarisesti sijoitellut laatat rytmittävät katukuva ja ohjaavat kujan alkulähteelle toriaukiolle, jossa laattoja on tiheämmin. Symbolisesti voisi ajatella valolaattojen kelluvan alkulähteen lammessa torilla, josta osa laatoista kulkeutuu virran mukana aina Papinpöydänkujan itäpäähän saakka.

Valaisimet

- Simes Slot Vela
- Simes Plano
- Artemide Lichtboden



2. Korttelin 30204 sisäpiha



Tunnelma

Torialuetta ympäröivän korttelipihan valaistus keskittyy kulkuväyliin muutamia viheralueiden yksityiskohtia lukuun ottamatta. Sisäpihan valo on intensiteetiltään heikompaa kuin torialueen valaistus. Kulkuväylien valaistustapa on samankaltainen kuin ryhmäkodin, seurakuntatalon sekä koulun ja päiväkodin piha-alueilla. Korttelin 30204 korttelipihan valaistuksen tulee olla tunnelmaltaan turvallinen sekä ohjaava. Kontrastina voimakkaammin valaistuun toriaukioon sisäpihan valaistus voi olla voimakkuudeltaan epätasaisempaa, mikä pääosin toteutuu käyttämällä suoraa valoa epäsuorasti heijastetun sijaan. Viheralueiden valaistuksen tarkoituksena on luoda sisäpihalle elämyksellisyyttä. Pienten muurien valaiseminen rytmittää sisäpihan aluetta ja lisää yhtäläisyyttä viheralueiden valaistukseen. Satunnaisesti valitut puut, jotka valaistaan tasaisesti joka puolelta alhaalta ylöspäin, puolestaan rikkovat viheralueen muotoa pimeään aikaan.

Valaistustapa

Istutusalueiden reunoilla olevat pienet muurit valaistaan maahan upotetuilla valaisimilla läheltä muuria. Valon tulee olla pehmeää ja valaista muuri tasaisesti alhaalta ylöspäin. Erityisesti muurin ollessa punertavaa tiiltä väriltään lämmin valo (jopa 2700K) erottaa muurit ympäristöstään. Muurin lisäksi jokaisesta istutusalueesta valaistaan 1-2 puuta satunnaisesti istutusalueen keskeltä. Puut valaistaan maahan upotetuilla valaisimilla siten, että valaisimia sijoitetaan 2-3 tasaisesti valaistavan puun rungon ympärille.

Kulkuväylät sisäpihalla valaistaan Papinpöydänkujan mukaisilla pylväillä suoraa valoa käyttäen (ei heijastinta). Lisäksi sisäänkäyntien läheisyyteen voidaan seinille kiinnittää sisäänkäyntiä osoittamaan seinälle kiinnitettävä lineaarinen valaisin, esim. Deltalight Wing. Samaa valaisinta voidaan käyttää myös korttelin 30206 sisäpihalla olevien rakennusten sisäpihoilla sisäänkäyntien läheisyydessä.

Valaisimet

- Simes Slot Pole
- Simes Slot
- Deltalight Wing
- Simes Plano
- Philips Ledline



3. Korttelin 30206 sisäpiha



Tunnelma

Korttelin 30206 sisäpihan valaistuksen tunnelma on kodikas ja lämmin. Valaistus keskittyy erityisesti kulkuväyliin ja valaisinlinjat muodostavat ohjaavan linjan kulkuväylille. Sisäpiha-alueiden valaistuksen tehtävä on myös yhdistää asuinrakennusten välissä olevien talojen piha-alueet yhtenäiseksi alueeksi. Juhlavaa arvokkuutta sisäpihoille saadaan parkkihallin lasiprismojen valaistuksella.



Valaistustapa

Papinpöydänkujan eteläpuolella olevien talojen sisäpihat pyritään valaisemaan seinään upotetuin valaisimin aina kun se on mahdollista. Kujalta sisäpihalle kulkevien väylien seinävalliin upotetaan tasaisin välein valaisimia, joiden valo rajautuu pääosin vain kulkuväylille. Valon tulee olla värilämpötilaltaan lämpimämpää kuin Papinpöydänkujalla ja sisäpihoilla valon määrän ei tarvitse olla yhtä suuri kuin Papinpöydänkujalla. Seinään upotettavat valaisimet muodostavat tasaisen linjan kulkuväylien reunoille.

Sisäpihalla keskeisimmälle paikalle polkujen risteyskohtaan sijoitetaan valaisinpylväs (Simes Slot Pole). Pylväeseen voidaan kiinnittää tarvittaessa kaksi valaisinosaa riittävän valon saamiseksi risteyskohdan molemmin puolin. Lisäksi Rakennusten sisäänkäyntien katokseen voidaan kiinnittää Slot valaisimet oven molemmin puolin. Kuten torialueen sisäpihalla, rakennusten sisäänkäyntien läheisyyteen seinille voidaan kiinnittää koristeeksi tai sisäänkäynnin Deltalight Wing -valaisin, kuten korttelin 30204 sisäpihalla.

Parkkihallin lasi-ikkunat valaistetaan sisältäpäin parkkihallista, jolloin ikkunat hohtavat ulos pihalle näyttävänä yksityiskohtana. Oikeanlaisella kulmalla tai tarvittaessa puoliheijastavia kalvoja käyttäen sama ilmiö saadaan aikaiseksi myös parkkihallin sisäpuolelle, joskaan ei yhtä voimakkaana parkkihallin omasta valaistuksesta johtuen. Myös RGB loisteputkien tai LED valaisimien käyttöä tässä yksityiskohdassa voidaan harkita. Tällöin parkkihallin lasiprisma voitaisiin ohjelmoida vaihtamaan väriä esimerkiksi tietyn vuodenajan mukaan.

Valaisimet

- Simes Slot Pole
- Simes Slot
- Deltalight Wing
- iGuzzini Comfort square
- Philips Ledline

4. Ryhmäkodin, seurakuntatalon sekä koulun ja päiväkodin ympäristö



Tunnelma

Valaistuksen tunnelma on ennen kaikkea turvallinen ja kodikas. Esimerkiksi korttelin 30206 sisäpihan valaistukseen verrattuna valoa on kulkuväylillä enemmän ja se on tasaisempaa. Valaistus on keskittynyt kulkuväylille.



Valaistustapa

Tällä alueella on tärkeä huomioida riittävä valon määrä ympäröivien rakennusten palveluja käyttävien henkilöiden erityistarpeet huomioon ottaen. Iäkkäälle henkilölle on tärkeää, että kulkuväylillä on riittävästi valoa ja kulkureitit on ovat selkeästi havaittavissa. Erityisesti risteyskohtien valaistusta on syytä painottaa. Kulkuväylien läheisyyteen asennetaan tasaisin välein pylväitä joiden valo kohdistuu suoraan kulkuväylille (Simes Slot Pole). Tarvittaessa sama valaisin on kiinnitettävissä myös seinälle, mikäli pylvään asentaminen on mahdotonta ahtaan tilan vuoksi. Myös rakennusten sisäänkäynneissä käytetään kattoon kiinnitettäviä Slot valaisimia, kuten Papinpöydänkujan eteläpuolen sisäpihoilla). Koristeellisuutta alueelle saadaan kiinnittämällä sisäänkäyntien läheisyyteen seinälle Deltalight Wing -tyylinen valaisin (kuten alueet 2. ja 3.).

Valaisimet

- Simes Slot Pole
- Simes Slot
- Deltalight Wing

5. Senioritalon julkisivu



Tunnelma

Julkisivun valaistuksen tarkoituksena on elävöittää näkymää Kuusisaarentieltä päin. Pimeään aikaan Senioritalon julkisivu toimii ikään kuin uuden alueen porttina käännyttyä Kuusisaarentieltä Lehtissaarentielle.



Valaistustapa

Senioritalon Kuusisaarentielle näkyvän julkisivun edessä olevat puut valaistaan alaviistosta tien suunnasta, jolloin senioritalon seinälle heijastuu näyttävät varjot puista. Valaistavaksi voidaan valita esimerkiksi 2-3 suurinta rakennuksen edessä olevaa puuta. Alaviistosta tarkasti valaistut puut ovat teatraalinen, jopa hieman dramaattinen näky. Valaisimeksi sopii tällöin esimerkiksi Simes Focus, joka voidaan joko asentaa maahan tai esimerkiksi jo olemassa olevan pylvään kylkeen.

Vaihtoehtoisesti Senioritalon julkisivu voidaan valaista tasaisesti puiden ja rakennuksen väliin maahan upotettujen floodvalaisimien avulla. Tällöin rakennus "kevenee" ja puista näkyy Kuusisaarentielle päin vain tummat silhuetit. Kummassakin vaihtoehdossa on huomioitava senioritalon julkisivun ikkunoiden sijainnit ja lähellä oleva risteys, josta tuleva hajavallo voi sekoittaa näkymää. Tehostevalaistus ei myöskään saa häiritä liikennettä.

Valaisimet

- Simes Focus

6. Pyhän Laurin puisto



Tunnelma

Puiston valaistus keskittyy kulkuväyliin puiston keskellä. Lisäksi korkeimpia puita valaistaan satunnaisesti kulkureittien vierestä sekä Kuusisaarentien varresta. Valaistuksen teema jatkuu Papinpöydänkadulta koko puistoalueen läpi, jossa tunnelman tulee olla turvallinen ja harmoninen, mutta myös elämyksellinen ja jopa hieman sadunhohtoinen. Pyhän Laurin puiston valaistuksen teema jatkuu aina Liljasaarenpuiston pohjoispäähän asti, niin kulkuväylien kuin puidenkin valaistuksen osalta. Rannassa olevat korkeat männyt näkyvät hyvin Lehtisaaren salmen sillalta, mikä onkin tärkeä näkökulma valaistusta suunniteltaessa.

Valaistustapa

Pyhän Laurin puiston kävelytiet valaistaan tasaisin välein Simes Slot Pole – valaisimilla. Pääosin valo rajautuu vain kulkureitteihin eikä hajavallo pääse suuria määriä ympäröivään puustoon. Kulkureittien lisäksi puistosta valaistaan satunnaisin välein korkeimpia puita valaisin pylväiden yläpähän kiinnitettyjen valaisimien avulla. Esimerkkinä Simes Slot Pole jonka yläpähän voidaan asentaa Simes Mini Focus. Tällöin myös mahdollisuus ilkvältaan vähenee huomattavasti verrattuna tilanteeseen, jossa valaisimet asennetaan maan rajaan. Kuusisaarentien varressa puihin suunnatut valaisimet voidaan kiinnittää erillisiin pylväisiin, mikäli riittävän lähellä ei ole käytettävissä valaisinpylvästä. Erillisen pylvään käyttäminen puiden valaistukseen on varteenotettava vaihtoehto myös muualla Pyhän Laurin puistossa.

Valaisimet

- Simes Focus
- Simes Slot Pole

7. Pallokenttä



Tunnelma

Pallokentän valaistuksessa on tärkeää tasainen, riittävän voimakas valaistus. Pelikentältä pyritään poistamaan varjoalueet. Lisäksi hajavalon heijastuminen ympäristöön on minimoitava.

Valaistustapa

Pallokentän valaistus korostuu talviaikana, jolloin kenttä toiminee luistelukenttänä. Kentän käyttöaste huomioiden valaistus voidaan järjestää esimerkiksi neljän esim. 12 m korkean pylvään avulla, joihin jokaiseen kiinnitetään urheilukentän valaistukseen suunniteltu valonheitin. Tarvittaessa voidaan harkita myös useamman pylvään ja valaisimen käyttöä.

Valaisimet

- Philips Optivision MVP507

8. Kuusisaarentie



Tunnelma

Pääkadulla tunnelman on oltava ennen kaikkea turvallinen, muutamia elämyksellisiä kohteita tarjoava.

Valaistustapa

Valaistuksen perustana on tyypillinen maantievalaistus (vrt. olemassa oleva yleissuunnitelma). Tien ympäristön yksityiskoh-
tia tehostetaan Kuusisaarentien eteläpuolella olevien korkeiden mäntyjen valaistuksella sekä senioritalon julkisivun valaistuk-
sella. Tarvittaessa Kuusisaarentien tievalaistus voidaan suunnitella myös kokonaan uudestaan, jolloin valaisinvälillä se-
kä valaistusperiaatteissa tulisi noudattaa samoja teemoja kuin edellä mainituilla alueilla.

Valaisimet

Kuusisaarentiellä käytetään olemassa olevaa valaistusta. Senioritalon julkisivun sekä Kuusisaarentien eteläpuolella olevien mäntyjen valaistukseen käytetään aiemmin mainittuja valaisimia. Esimerkiksi Simes Slot Vela sopii mainiosti myös laajempaan maantievalaistukseen.

9. Lehtisaarentie



Tunnelma

Lehtisaarentien katuvalaistus on nykyisin toteutettu perinteiseen tapaan kuten Kuusisaarentielläkin. Lehtisaarentien valaistus voikin olla vaatimattomampi kuin sen pohjoispuolisen alueen valaistus, mutta asuinalueen läpi kulkevalla tieosuudella tulisi luoda vaikutelma, että on siirrytty uudelle, viihtyisälle ja kodikkaalle alueelle.

Valaistustapa

Mikäli olemassa olevaan katuvalaistukseen halutaan tehdä muutoksia, tunnelmallisuutta voidaan lisätä uusimalla katuvalaistus, ainakin ylhällä näkyvän karttakuvan mukaiselta alueelta. Lisäksi voidaan valaista istutuksia tien vierestä tai asuinrakennusten julkisivuja, kuten senioritalon pohjoispuolella. Erityisesti torialueen sekä Papinpöydänkujan välistä kulkevan osuuden valaistus voitaisiin uusia yhdenmukaisemmaksi ympäröivän valaistuksen kanssa.

Valaisimet

Valaistuksessa voidaan käyttää pääosin samoja valaisimia joita käytetään muillakin alueilla. Simes Slot Vela sopii katualueille sekä Simes Focus tai Philips Ledline julkisivujen valaistukseen.

Esimerkkivalaisimia



Deltalight Wing



Simes Focus



iGuzzini Comfort Square



Simes Slot Pole



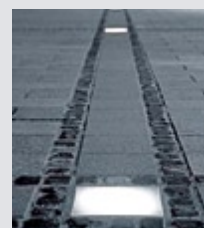
Philips Optimision MVP507



Simes Slot



Philips Ledline



Artemide Lichtboden

Liitteet

ASEMAKAAVAMERKINNÄT JA
MÄÄRÄKSET

AK	Asuinkeuhastalojen korttelialue	1	Ohjeellinen tontin numero.		Leikki- ja oleskelualueeksi varattu alueen osa.		Läimäläinen tukeveitti: Alueelle ei saa tehdä vedon virtausta estäviä rakenteellisia esteitä.
AKS	Asuntoläyhytysten asuinkeuhastalojen korttelialue ensisijaisesti vanhusten asuntoja varten.	1500	Kadun, katuaukon, tornin, puiston tai muun yleisen alueen nimi.		Istutettava alueen osa.		Tontin osa, jolle tulee rakentaa umpimainen tukimuuri. Kaupunkikuvallisesti tärkeää tukimuuri ja siihen liittyvä porras tulee karsella korttelialueen ajkoalueen sopivalta tavalla ja muurirakenteen yhteyteen tulee liittää istutuksia.
AR	Rivitalojen ja muiden kytkettyjen asuinrakennusten korttelialue.	+m100	Rakennuskoikeus kerrosalanolometreinä.		Lehti- ja oleskelualueeksi varattu alueen osa.		Tontin rajan osa, jolle tulee rakentaa luonnonkivi- tai muuri.
Y	Yleisten rakennusten korttelialue koulua ja päiväkotia varten.	IV	Roomalainen numero osoittaa rakennusten, rakennuksen tai sen osan suurimman sallitun kerrosluvun.		Istutettava alueen osa, johon tulee istuttaa suurikokoisia lehtipuita. Istutettavan alueen tulee olla maanvarainen.		Tontin rajan osa, jolle tulee rakentaa luonnonkivi- tai muuri.
YS	Sosiaalitoista ja terveydenhuoltoon palveluisten rakennusten korttelialue.	1/2kII	Murtoluku roomalaisen numeron edessä osoittaa, kuinka suuren osan rakennuksen suurimman kerroksen alasta saa kellarikerroksessa käyttää kerrosalana luotettavaksi tilaksi.		Katuaukko, joka on rakennettava materiaaleillaan ja yksityiskohdillaan korkeatasoisesti. Maanalaista tulee käyttää pääsääntöisesti luonnonkiviä.		Kaupunkikuvallisesti merkittävät julkisivu. Julkisivuun tulee sijoittaa katuaukiota elävöittävä taidetta.
YSA	Sosiaalitoista ja terveydenhuoltoon palveluisten rakennusten korttelialue, johon saa sijoittaa vanhuusten palveluasuntoja.	+5.6	Maanpinnan läimäläinen korkeusarvo.		Jalankeuhalle ja polkupyöräilylle varattu katu.		Muuntamaa varten varattu alueen osa.
YK	Kirkkojen ja muiden seurakunnallisten rakennusten korttelialue.		Rakennuksen vesikaton ylimmän kohdan korkeusarvo.		Jalankeuhalle ja polkupyöräilylle varattu liikemääräinen alueen osa.		Alueen osa, jolla on erityisiä maisemaa-vaaroja. Alueita on hoidettava niin, että se säilyy luonnonkuvallisena.
	Puisto.		Autokatojen rakenteiden ylin korkeusarvo.		Pihakatu.		Suojittava silta ja tykkö. Siltankeuhkeita ei saa väistää.
	Yleinen pysäköintialue.		Rakennuksen vesikaton ylimmän kohdan korkeusarvo.		Ajovyhytys.		
	Autopaikkojen korttelialue. Suoissa olevat numerot osoittavat korttelin ja ohjeellisen tontin, jonka autopaikkoja saa sijoittaa alueelle.		Autokatojen rakennusala.		Jalankeuhalle ja polkupyöräilylle varattu katu jolla huolto- ja ajoväylä on sallittu.		
	Suojäivähaittealue.		Rakennuksen vesikaton ylimmän kohdan korkeusarvo.		Pihakatu.		
	Vesialue.		Autokatojen rakennusala.		Ajovyhytys.		
	2 m kaava-alueen rajan ulkopuolella oleva viiva.		Jätkekatojen rakennusala.		Jalankeuhalle ja polkupyöräilylle varattu liikemääräinen alueen osa.		
	Kaupunginosan raja.		Autokatojen rakennusala.		Pysäköintipaikka.		
	Korttelin, korttelinosan ja alueen raja.		Jätkekatojen rakennusala.		Maanalaista johtoa varten varattu alueen osa.		
	Osa-alueen raja.		Autokatojen rakennusala.		Kadun tai liikennealueen alittava kevyen liikenteen yhteys.		
	Ohjeellinen osa-alueen raja.		Autokatojen rakennusala.		Katualueen rajan osa, jonka kohdalta ei saa järjestää ajoneuvoliittymää.		
	Ohjeellinen tontin raja.		Ylituokuyhteyttä.		Palkkikentäksi varattu alueen osa.		
	Riisi merkinnän päällä osoittaa merkinnän poistamista.		Nuoli osoittaa rakennusalan sivun, johon rakennus on rakennettava kiinni.		Alueen osa, jolle saa sijoittaa korttelin 30220 pienvenösääturin.		
30	Kaupunginosan numero.		Merkintä osoittaa rakennusalan sivun, jonka puoleisten rakennuksen ulkoseinien sekä ikkunoiden ja muiden rakenteiden lämmeneristävyyden liikkumista vastaan on oltava vähintään 33 dB.		Läimäläinen alueen osa, jolle kerätyllä alueen pintavesillä ja rakennetaan kosteikko- tai vesäpöytä.		
30220	Korttelin numero.						

Kaavamääräykset

AK- ja AKS-korttelialueilla:

Pysäköintilaitokset:

- pysäköintikellareissa tonttien välisille rajoille ei tarvitse rakentaa rajaseinää.

- saa maanalaisen pysäköintitilan, siihen liittyvät tekniset tilat sekä maanalaiset väestösuojat rakentaa asemakaavassa osoitetun kerrosalan lisäksi.

- saa korttelin 30206 autopaikkoja sijoittaa Lehdisaarentien katualueen alle asemakaavassa merkitylle alueelle.

- tulee kortteleissa 30203, 30204 ja 30206 maanalaiset pysäköintitilat rakentaa yhteisinä siten, että autopaikat saa sijoittaa osittain tai kokonaan toiselle tontille. Sama koskee jätehuollon järjestämistä.

- ajo pysäköintikellariin saadaan järjestää maan alla korttelin muiden tonttien kautta.

- tulee pysäköintikellariin ajoluiskat rakentaa korkeatasoisesti ja kattaa ne kevyillä lasikatoksilla tai pergolarakenteilla.

- tulee korttelin 30204 pysäköintikellariin ajoluiska sijaita rakennuksessa ja varustaa ovelta katualueen rajalla.

Rakennukset:

- tulee rakennusten arkkitehtuurin ja toteutuksen laadun olla korkeatasoista.

- tulee rakennuksissa olla tasakatto tai tummanharmaa, harmaa, laakea konesaumatusta pellistä tehty pulpettikatto. Teknisiä laitteita ei saa asentaa vesikaton yläpuolelle.

- tulee liiketilat sijoittaa maantasokerrokseen. Liiketiloihin tulee olla kookkaat näyteikkunat ja suora kulku katualueelle.

- tulee tonteilla 30203/3, 30204/2 ja 30206/2 maantasokerroksen kadunpuoleisten julkisivujen olla vaaleaa luonnonkiveä.

- tulee asukkaita palvelevat varasto- ja säilytystilat sijoittaa pysäköintikellariin yhteyteen rakennusten kellarikerrokseen. Ne saadaan rakentaa kerrosalan lisäksi.

- on irtaimistovarastoja varattava 2 m²/asunto, ulkoiluvälinevarastoja ja porrashuonekohtaisia lastenvaunuvälinevarastoja 1 % kerrosalasta sekä askartelu-/kerhotiloja 1 % kerrosalasta.

- tulee muuntamotilat sijoittaa rakennuksiin.

- tulee asuntojen keskipinta-alan korttelissa 30206 ja tontilla 30204/2 olla vähintään 75 m² huoneistoalaa, lukuun ottamatta tontin 30204/2 pohjoisinta rakennusta jossa keskipinta-alan tulee olla vähintään 60 m² huoneistoalaa.

Pihat ja porrashuoneet:

- tontteja ei saa aidata. Asuntojen yksityispihat saa aidata vain pensasaidoilla.

- tulee jätehuolto järjestää keskitetysti jätekatoksiin tai jätehuoneisiin. Jätehuollon laitteita saa sijoittaa vain niille osoitetuille rakennusaloille.

- on rakentamatta jäävät tontin osat, joita ei käytetä kulkuteinä, leikki- tai oleskelualueena, istutettava.

- tulee pihakansien ja maanvaraisten pihojen väliset rajat häivyttää maantäytöin ja istutuksin. Pihakannet tulee rakentaa, kalustaa ja istuttaa puilla ja pensaille korkeatasoisesti.

- on korttelin 30206 pysäköintikansirakenteiden pystypinnat Papinpöydänkujan puolella verhotava luonnonkivellä. Tukimuurin pohjoispuoliset istutusalueet tulee maantäytöin muotoilla Papinpöydänkujalle laskevaksi rinteeksi. Yhtenäisten pystysuuntaisten tukimuurirakenteiden enimmäiskorkeus saa olla 1,2 m.

- tulee kaikissa porrashuoneissa olla läpi talon yhteys maantasokerroksessa.

Tontilla 30204/2:

- tulee korttelipihaan olla yhteiskäyttöinen tontin 30204/3 kanssa.

- on rakennuksien katualueille päin olevilla julkisivuilla pääasiallisena julkisivumateriaalina käytettävä vaaleaa rappausa. Ripustettavien parvekkeiden tulee näillä julkisivuilla olla lasitetuista ja ne saavat ulottua enintään 1,2 m katualueen puolelle.

- tulee Lehdesniityntien varressa olevan rakennuksen katutasossa Lehdesniityntien puolella sijaitsevien asuintilojen lattian olla vähintään 0,6 m katualueen pinnan yläpuolella. Katutasossa sijaitsevien asuntojen oleskelutilat tulee suunnata piha-alueen puolelle. Puolet alimman kerroksen asuntojen pinta-alasta saa olla asuntoihin liittyvää liike- tai toimistotilaa.

- on maaperän pilaantuneisuus selvitettävä ja pilaantunut maaperä kunnostettava ennen rakentamiseen ryhtymistä.

Tontilla 30203/3:

- tulee rakennusten Kuusisaarentien katualueelle päin olevien julkisivujen olla muurimaisia. Katualueiden puoleisilla julkisivuilla pääasiallisena julkisivumateriaalina on käytettävä vaaleaa rappausa.

- ei asuintilojen raittiinilman sisäänottoa saa järjestää Kuusisaarentien puolelta. Asunnot tulee voida tuulettaa pihan puolelta.

- tulee Kuusisaarentien puolella olevien parvekkeiden olla sisäänvedettyjä ja lasitettuja.

- tulee rakennuksien pihanpuolen pääasiallisena julkisivumateriaalina olla viereisten rakennusten mukainen paikalla muurattu keltatili ja lasi.

Tontilla 30206/2:

- tulee parvekkeet ripustaa rakennusrungosta eikä niiden rakenteita saa ulottaa maahan asti.

- on rakennuksen pääasiallisina julkisivumateriaaleina käytettävä paikallamuurattua tiiltä tai vaaleata rappausa. Parvekejulkisivut tulee sommitella puusäleiköin sekä lasiparvekkein tai viherhuonein, joiden takaseinä on verhottu lämminsävyisellä puulla.

Tonteilla 30206/3 ja 4:

- on rakennuksen päätyjen pääasiallisena julkisivumateriaalina käytettävä paikalla muurattua tiiliverhousta ja koillispuolen julkisivuissa vaaleaa rappausta. Lounaisjulkisivu tulee sommitella puusäleiköin sekä lasiparvekein tai viherhuonein, joiden takaseinä on verhottu lämminsävyisellä puulla.

- saa porrashuoneen yhteyteen sijoittaa enintään 3 asuntoa porrastasannetta kohden.

- tulee II-kerroksisen rakennusosan katolle rakentaa kattoterassi.

- tulee rakennusten II-III-kerroksiset osat käsitellä arkkitehtuuriltaan yhtenäisenä, mutta väreiltään ja aukotukseltaan erilaisina rakennusosina. Näissä rakennusosissa asuntojen lukumäärä on yksi.

- on huoltoajo tontille toisen tontin kautta sallittu.

AR-korttelialueilla:

- on pääasiallisena julkisivumateriaalina käytettävä vaaleaa rappausta. Täydentävänä julkisivumateriaalina tulee käyttää kuultokäsiteltyä puuta.

- tulee rakennuksissa olla tasakatto tai tummanharmaa, loivasti kalteva konesaumatusta pellistä tehty pulpettikatto.

- saa asemakaavaan osoitetun kerrosalan lisäksi rakentaa enintään 5 % kerrosalasta kuistitilaa. Kuistin ulkoseinäpinnasta tulee vähintään 2/3 olla lasia.

- tontteja ei saa aidata. Asuntopihat tulee aidata pensasaidalla.

Tontilla 30204/3:

- on rakennuksissa oltava päätyikkunoita.

- on asuntojen lukumäärä enintään 8 asuntoa.

- on maaperän pilaantuneisuus selvitettävä ja pilaantunut maaperä kunnostettava ennen rakentamiseen ryhtymistä.

Kortteleissa 30220 ja 30221:

- tulee autopaikat sijoittaa kaavassa osoitetuille autokatosten rakennusaloille.

- tulee rakennukset sijoittaa maastoon siten, että mahdollisimman paljon olemassa olevaa täysikasvuista puustoa voidaan säilyttää.

- tulee rakennukset sijoittaa tontille maaston muodot huomioiden. Mittavia täyttöjä tai louhintatöitä tulee välttää.

- tulee asuntojen ulko-oleskelutilat suunnitella siten, etteivät ne avaudu kohti rannassa kulkevaa jalankulkureittiä.

- on asuntojen lukumäärä enintään 5 asuntoa.

- tulee asuntojen porrastua maaston mukaan toisiinsa nähden

- on rakennusten enimmäiskorkeus 7,5 m.

Autopaikkojen vähimmäismäärät:

AK- ja AKS-korttelialueella:

- asunnot 1 ap/95 k-m2
- liike- ja toimistotilat 1 ap/60 k-m2

AR-alueella:

- 2 ap / asunto

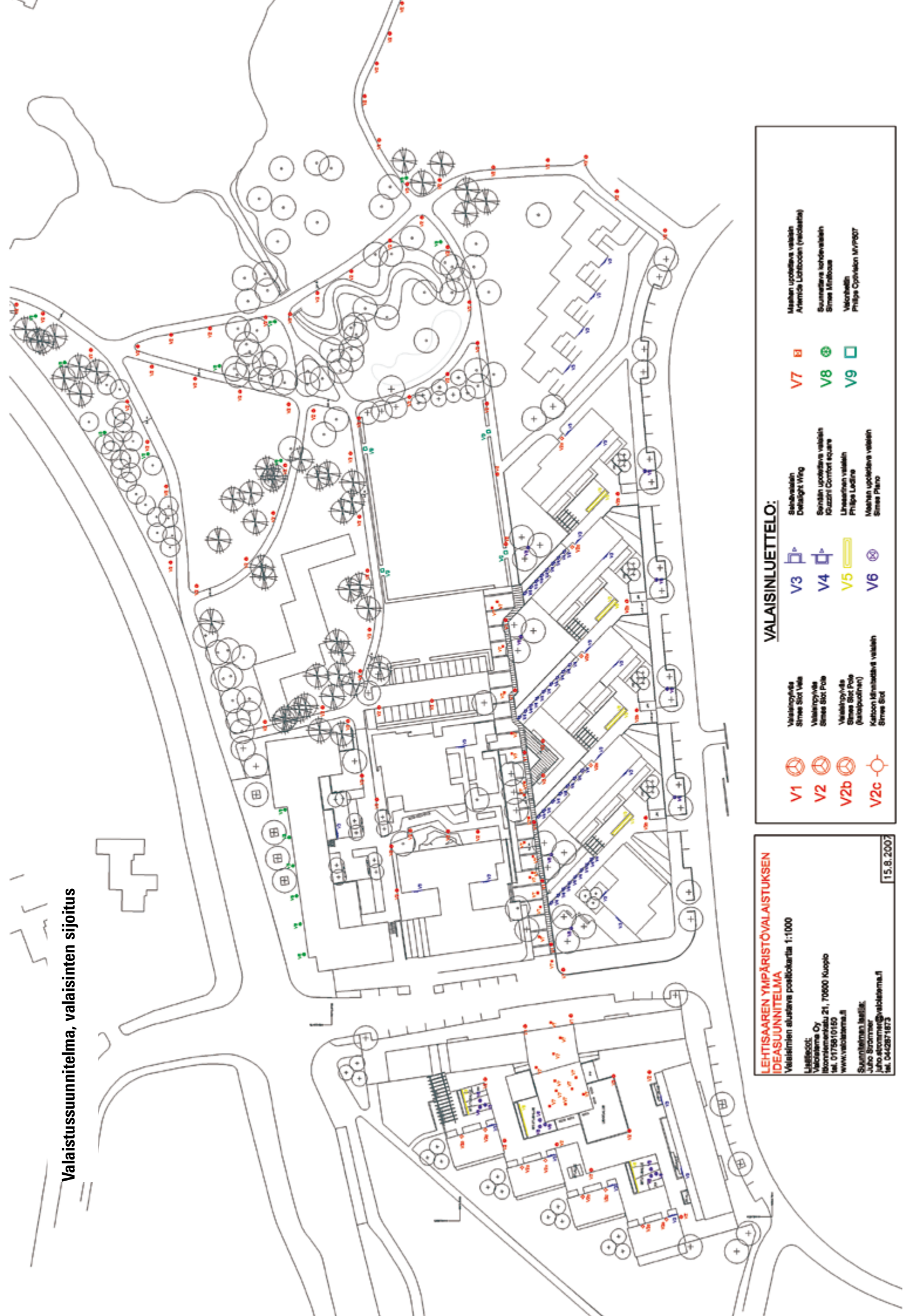
YS- ja YSA-alue: 1 ap/250 k-m2

- pallokenttä 12 ap
- koulu ja päiväkotitilat 1 ap/500 k-m2
- kirkko: 1 ap/30 m2 kirkko- ja seurakuntasalin kerrosalaa ja 1 ap/300 m2 kerhotilaa
- vieraspysäköinti 1 ap/1 000 k-m2.

Kortteleille ja katualueille on laadittava yhtenäinen koko alueen kattava lähiympäristösuunnitelma ja valaistussuunnitelma.

Tällä asemakaava-alueella korttelialueelle on laadittava erillinen tonttijako.

Valaistussuunnitelma, valaisinten sijoitus



**LEHTISAAREN YMPÄRISTÖVALAISTUKSEN
IDEASUUNNITELMA**
Valaisimien alustava poistokartta 1:1000

LIIKESIJOITUS:
Vielotie Oy
Itkonniemenkatu 21, 70500 Kuopio
tel. 0179810150
www.vielotie.fi

Suunnittelijan tiedot:
Juho Brömmer
juho.brommer@vielotie.fi
tel. 0442871873

15.8.2007

VALAISINLUETTELO:

- | | | | | | |
|------------|---|-----------|---|-----------|---|
| V1 | Valaisinpöytä
Street Spot Vela | V3 | Seinäväläytin
Dialight Vring | V7 | Muuten upotettava valaisin
Aiemalla Lehtisaaren (reikästely) |
| V2 | Valaisinytävä
Street Spot Pole | V4 | Seinän upotettava valaisin
Rozzari Corridor square | V8 | Suunniteltava seinävalaisin
Street Lightboom |
| V2b | Valaisinytävä
Street Spot Pole
(kääntöputken) | V5 | Lineaaminen valaisin
Philips Ledline | V9 | Välilyhtäin
Philips Optiline MP907 |
| V2c | Kätköön sijoitettava valaisin
Street Spot | V6 | Muuten upotettava valaisin
Street Piano | | |

Lähiympäristön yleissuunnitelma, havainnekuva



Tekijät

Tuomas Eskola, Anu Kuutti

Nimike

LEHTISAAREN POHJOISOSA – LÄHIYMPÄRISTÖN SUUNNITTELUOHJE

Sarjan nimike

Helsingin kaupunkisuunnitteluviraston asemakaavaosaston selvityksiä 2008:1

Sarjanumero	2008:1	Julkaisu-aika	24.1.2008
Sivuja	30	Liitteitä	3
ISBN		ISSN	1235-4104
Kieli koko teos	FIN	Yhteenveto	FIN

Tiivistelmä

Helsingin kaupunki on laatinut Lehtisaaren pohjoisosaan asemakaavan muutosehdotuksen (nro 11677). Asemakaava luo edellytykset Lehtisaaren keskusalueen täydennysrakentamiselle ja uudistumiselle. Tavoitteena on myös alueen lähiympäristön yhtenäinen ja laadukas toteuttaminen.

Asemakaavan tueksi laadittu lähiympäristön suunnitteluohje, joka täydentää asemakaavan määräyksiä ja ohjaa yksityiskohtaista katusuunnittelua sekä kortteleiden suunnittelua tontinluovutuksen jälkeen. Lähiympäristön suunnitteluohje koskee sekä Lehtisaaren pohjoisosan korttelialueita että yleisiä alueita kuten puistoja, katuja ja toreja.

Suunnitteluohjeen tilaajina ovat toimineet kaupunkisuunnitteluvirasto, rakennusvirasto ja alueen maanomistajat (Helsingin ja Vantaan seurakuntayhtymät). Suunnittelijakonsulttina on toiminut Maisema-arkkitehdit Byman & Ruokonen Oy. Valaistuksen ideasuunnitelman on laatinut Valolaterna Oy.

Kaupunkisuunnittelulautakunta päätti 24.1.2008 osaltaan hyväksyä Lehtisaaren pohjoisosan lähiympäristön suunnitteluohjeen ja lähettää sen Helsingin ja Vantaan seurakuntayhtymille, rakennusvirastolle ja rakennusvalvontavirastolle jatkosuunnittelun pohjaksi.

Asiasanat

HELSINKI, LEHTISAARI, LÄHIYMPÄRISTÖ, SUUNNITTELUOHJE, PIHASUUNNITTELU, KATUSUUNNITTELU, VALAISTUS-SUUNNITELMA,

