



# VARTIO

VARTIOSAAREN MAISEMASELVITYS



# VARTIOSAARI

## VARTIOSAAREN MAISEMASELVITYS

HEIDI KOPONEN  
HELSINGIN KAUPUNKISUUNNITTELUVIRASTO  
YMPÄRISTÖTOIMISTO







# SISÄLLYS

ESIPUHE .....	8
VARTIOSAAREN HISTORIAA .....	10
VARTIOSAARI KAUPUNGIN SUUNNITELMISSA.....	16
MAISEMAN OMINAISPIIRTEET .....	18
KULTTUURIYMPÄRISTÖ .....	28
HUVILAKULTTUURI.....	30
PUUTARHAKULTTUURI.....	32
LUONNONYMPÄRISTÖ .....	34
VARTIOSAARI OSA-ALUEITTAIN.....	43
ETELÄOSA .....	44
LÄNSIOSA .....	48
POHJOISOSA .....	52
ITÄOSA .....	56
LOPUKSI .....	61
LÄHTEET .....	62



# Esipuhe

Vartiosaaren maisemaselvityksen tarkoituksena on antaa yleispiirteinen kuvaus Vartiosaaresta sen maiseman näkökulmasta. Selvitykseen sisältyy katsaus alueen historiallisiin vaiheisiin sekä kuvauksen maisemarakenteesta, maiseman erityispiirteistä ja merkittävistä luonto- ja kulttuurihistoriallisista kohteista. Pohjatietona on käytetty Vartiosaarta koskevia julkaisuja ja kartta-aineistoa. Selvityksen yhteydessä saarta myös valokuvattiin kattavasti.

Maisemaselvityksen on laatinut maisema-arkkitehtiylloppilas Heidi Koponen vuonna 2009 Helsingin kaupunkisuunnitteluviraston ympäristötoimistossa. Työtä on ohjannut maisema-arkkitehti Maria Karisto. Vartiosaaren historiaa koskevan luvun on kirjoittanut suunnittelija Liisa Kuokkanen-Suomi. Raportin on toimittanut ja yhteenvetokartan laatinut maisema-arkkitehti Anna-Kaisa Aalto.

Vartiosaari kuuluu valtakunnallisesti merkittäviin rakennettuihin kulttuuriympäristöihin (RKY 2009) osana Helsingin höyrylaivareittien kesähuvila-asutusta. Helsingin seudulle syntyi 1800-luvun lopulla ja 1900-luvun alkupuolella merellistä huvilakulttuuria. Monet varakkaat kauppiaat ja virkamiehet hankkivat kesänviettopaikkoja entisten kartanoiden mailta mm. Laajasalosta, Vuosaaresta, Vartiosaaresta ja Villingistä. Huviloiden suunnittelijat olivat tunnettuja arkkitehtejä ja huvilat edustavat aikansa rakennustaiteellisesti merkittävää huvila-arkkitehtuuria. Aika-

kauden ihanteiden mukaisesti kesäiseen huvilaelämään liittyi oleellisesti myös puutarhaharrastus. Puutarha nähtiin huvilan jatkeena, ulko-oleskelutilana, joka toimi kesäisen seuraelämän näyttämönä. Suunnitelmat tilattiin aikansa merkittäviltä puutarha-arkkitehdeiltä, jotka suunnittelivat puutarhat terasseineen, huvimajoineen ja tenniskenttineen arkkitehtonisiksi kokonaisuuksiksi. Helsingin seudun saaristoon syntyikin näyttävä koelma eri aikakausia edustavia huviloita ja puutarhataiteellisesti arvokkaita huvilapuutarhoja.

Vartiosaaren huvilayhdyskunta koostuu rantoja kiertävästä, pääosin 1900-luvun alun ehyestä kesäkoti- ja huvilavyöhykkeestä sekä saaren sisäosien pienimuotoisesta maatalousalueesta. Alueen huvilat ovat pääosin hyvin säilyneitä. Puutarhoista sen sijaan on osa rapistunut ja osa kokonaan hävinnyt. Alueen rikkaasta puutarhakulttuurista kertovat kuitenkin edelleen monet kivirakennelmat, terassit, huvimajat ja rantojen uimahuoneet sekä monimuotoinen kasvillisuus.

Huvilat ympäristöineen muodostavat merkittävän kulttuurihistoriallisen kerroksen Helsingin merellisessä maisemakuvassa. Tätä kerrostumaa rikastuttavat alueen erityiset luontoarvot, ainutlaatuinen maisemallinen luonne kalliosaarena sekä sijainti kaupungin ja saariston rajakohdassa.

*Maria Jaakkola*  
Ympäristötoimiston päällikkö







# Vartiosaaren historiaa

## VARTIOSAARI LYHYESTI

Vartiosaari on itäisessä Helsingissä sijaitseva noin 87 hehtaarin suuruinen saari, joka on luonnonoloiltaan monipuolinen ja rikas. Kasvuolot vaihtelevat kuivista mäntykankaista reheviin lehtoihin. Saarella on lisäksi valtakunnallisesti arvokkaan rantaruttojuuren kasvupaikka. Vartiosaari on myös maisemakuvallisesti erittäin tärkeä. Saaren kallioiselta laelta avautuu näkymä kauas merelle. Saaren komeaa luontoa rikastuttaa vanha ja rakennustaiteellisesti mielenkiintoinen huvilakanta, joka alkoi rakentua 1800-luvun lopulla. Saaren kulttuurihistoria ulottuu huvilakantaakin pidemmälle. Saarella on mm. esihistoriallinen hautaröykkiö. Saaren keskiosissa harjoitettiin pienimuotoista maataloutta tiettävästi jo 1700-luvun lopulla. Saarella asuu nykyisin ympärivuotisesti noin kaksikymmentä henkeä. Pääosa rakennuksista on kuitenkin lähinnä kesäkäytössä.

## VARHAISIMMAT TIEDOT

Varhaisin merkki ihmisen toiminnasta Vartiosaarella on saaren lounaisosan esihistoriallinen hauta. Vartiosaari on kuulunut kahteen Helsingin seudun keskiaikaisen kylään. Länsipuoli saarta kuului Helsingin pitäjän Degerön kylään ja itäinen Siipoon pitäjän Botbyn kylään. Vanhoissa 1500-luvun asiakirjoissa saaren nimi on kirjoitettu usealla eri tavalla mm. Wårdöö tai Wordöö (1567), Wårdzhöö (1577) ja Wårdön (1588). 1700-luvun asiakirjoissa on käytetty muotoja Wårdön ja Wådön. Saaren nimi vakiintui 1800-luvun karttoihin muotoon Vådö. Vartiosaaren kaupunginosaksi nimeämisen yhteydessä vuonna 1959 ruotsinkielinen nimi palautettiin takaisin Vårdöksi. Nimi viittaa viikinki- tai keskiaikaiseen vartiointipaikkaan ja saaren on arvioitu aikoinaan kuuluneen osaksi ns. Slottsbackenin linnan (Vartiokylän linnavuoren) puolustusjärjestelmää.



Helsingin senaatinkartta 1872–1873

## ISOJAKOTOIMENPITEET

Isojakokartat kertovat Vartiosaaren varhaisesta maankäytöstä ja rakennustoiminnasta. Vartiosaaren maa-alueet jakaantuvat isojakokartoissa kahteen eri kylään. Saaren länsipuoli kuului Degerön kylään ja itäpuoli Botbyn kylään.

Helsingin pitäjään kuuluneen Degerön kylän viljellyt maat mitattiin isojakoa varten vuonna 1778. Tällöin saaren länsiosan kolme niittyä kuuluivat Holmgårdin tilalle. Myöhemmin 1796 tehdyssä Degerön kylän metsien isonjaon yhteydessä Vartiosaassa sijaitsevat kylän maat jaettiin Uppbyn rälssitilan ja Degerön säteritilan (entinen Holmgård) kesken. Degerön kylän isojakotoimenpiteet saatettiin kokonaisuudessaan loppuun vuonna 1904.

Botbyn kylän (Vartiokylän) isojaossa jätettiin kylään kuuluneet saaret jakamatta, eikä Vartiosaari esiinny täten Botbyn kylän isojakotoimenpiteisiin liittyvissä 1700-luvun puolivälin tienoon kartoissa. Vartiosaaren itäosan maa-alueet jaettiin



Degeröbyn isojakokartta 1796



Venäläinen topografikartta 1901–1902



Maanmittauslaitoksen kartta 1931



Pitäjänkartta 1933

vasta 1765 Puotilan kartanon ja Nissaksen tilan välillä. 1800-luvun karttojen mukaan saaren itäosassa sijaitti pieni viljelyalue ja asuinrakennus. Myöhempien karttojen mukaan viljelyaluetta laajennettiin viereiselle suolle. Vartiosaaren viljelty maa-alue säilyi likimain samansuuruisena vuosisadan vaihteeseen asti eikä myöhemmillä kartoilla näy uusia asuinrakennuksia. Botbyn kylän isojako saatettiin päätökseen 1908.

#### RAKENNUSKANTA ENNEN HUVILAKAUTTA

Vartiosaari toimi ennen huvilakautta saaristotilana, jossa harrastettiin pieni-muotoista maanviljelyä, karjanhoitoa ja kalastusta. Isojakokarttojen mukaan ei saarella ollut rakennuksia 1700-luvun lopulla eikä Degerön säteritilalla vielä 1840-luvullakaan. Senaatin kartassa vuosilta 1872 - 1873 Vartiosaareen rannoille on kuitenkin merkitty jo kolme rakennusta pihapiireineen.

#### HUVILA-ASUTUKSEN AIKA

Helsingin ranta-alueiden kesähuvilarakentaminen alkoi 1800-luvun alkupuolella.

Lisäksi paikalliset kalastajat sekä talonpojat vuokrasivat asuntojaan kaupunkilaisille kesänviettokäyttöön. Suomessa maan myyminen ja vuokraaminen alkoi varsinaisesti vasta 1870-luvulla, kun maanjakolainsäädännön muutokset antoivat mahdollisuuden ostaa ja myydä aiempaa vapaammin maata. Helsingin edustan saaristoon syntyi 1880-luvulta alkaen laaja kesähuvilavyöhyke, kun Helsingin virkaja liikemiehet innostuivat vuokraamaan itselleen saaristosta kesähuvilan tai rakentamaan sellaisen joko omalle tai vuokramaalle.

Höyrylaivaliikenteen nopea kehittyminen 1800-luvun lopulla mahdollisti kesäasukituksen leviämisen ranta-alueilta myös saariin. Vuoden 1889 Helsingin matkailuoppaassa keuhutaan, että itäsaariston kaunein reitti on höyrylaiva "Turholman" reitti Pohjoissatamasta Mustikkamaan ja Korkeasaaren kautta Tuurholmaan ja edelleen Herttoniemen kartanon ohi Laajasalon kanavan kautta Vartiosaareen ja Degerön kartanoon. Matkailuoppaan aikataulujen mukaan Pohjoissatamasta kulki kolme höyrylaivaa itäiseen saaristoon, kukin 3-4 kertaa päivässä. Helsingin matkai-



Varuskunnan kartta 1931–1935

luoppaissa mainitaan 1890-luvulta lähtien Helsinkiä ympäröivä saaristo tärkeänä retkeilykohteena nimenomaan kauniiden huviloiden takia. Vartiosaarta erillisenä retkikohteena ei kuitenkaan mainita.

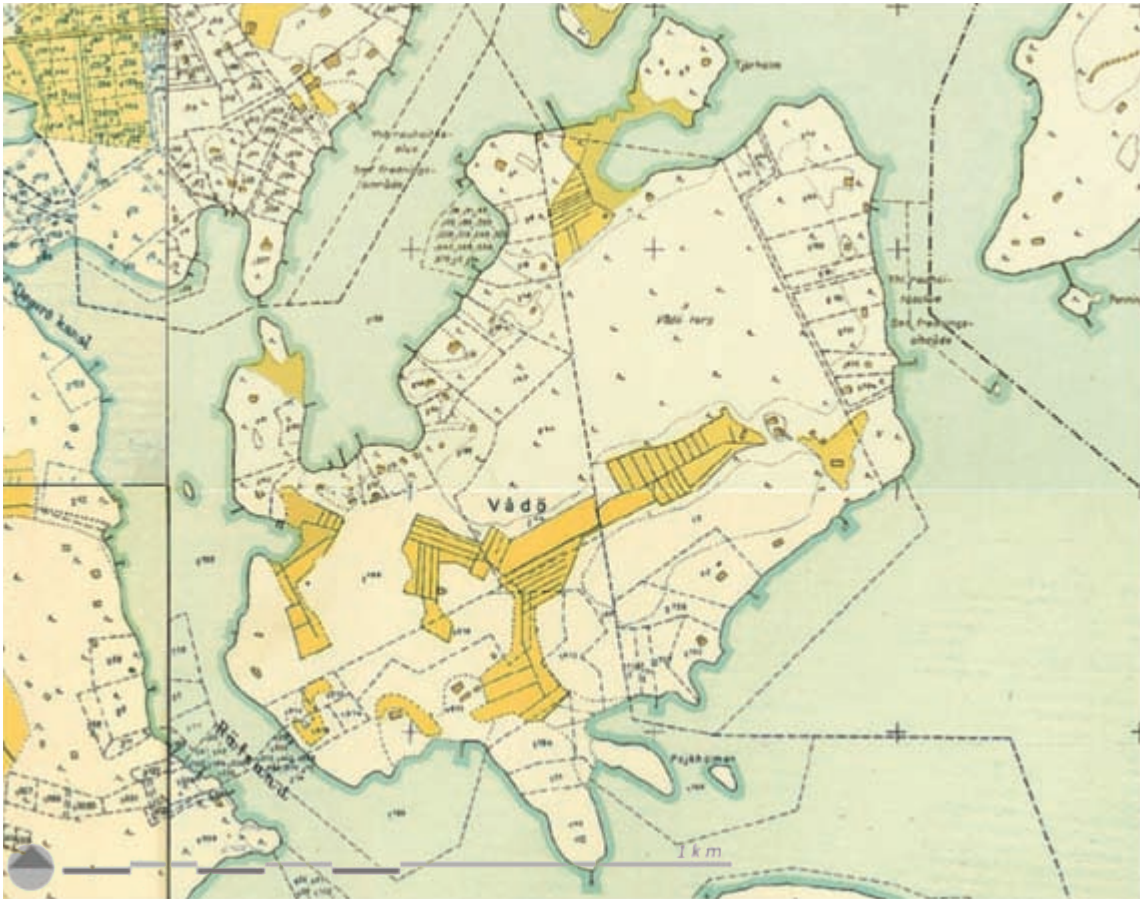
Huviloiden rakentaminen Vartiosaareen alkoi parhailta näköalapaikoilta. Uppbyn rälssitilan niemien kärjistä lohkottiin 1890-luvulla kahta huvilaa varten palstat, ensin Stenkulla 1891 ja sitten Kaislikko 1896.

Seuraavilla vuosikymmenillä saaren neljästä kantatilasta (Uppby, Degerö, Rääns, Nissas) erotettiin lukuisia uusia huvilapalstoja. Uppbyn rälssitilan pilkkomista jatkettiin sekä 1910- että 1920-luvulla. Nissaksen tilasta lohkottiin 1910 Wådön huvilapalsta ja 1930-luvulla tila jaettiin Tervaluoto mukaan luettuna kymmeneksi huvilapalstaksi. Entisen Degerön säterin, vuodesta 1920 Sunnanvikin, mailla lohkominen jatkui aina 1950-luvulle asti. Huvilapalstat olivat kooltaan useimmiten noin puolesta yhteen hehtaaria. Räänsin tilasta vuonna 1910 muodostettu Vådö torp on säilynyt Vartiosaaren suurimpana tilana. Tila on nykyisin yhä 29 hehtaarin

suuruinen. Vuonna 1920 oli saarella jo 21 huvilapalstaa.

Huvilapalstojen lohkominen jatkui 1960-luvulle asti, minkä jälkeen lohkomisessa oli pitkäaikainen tauko, koska saaren tulevasta käytöstä ei ollut tehty päätöksiä. Saaren viimeisimmät kiinteistöjärjestelyt on tehty vuosina 1991 ja 1996. Nykyisin kiinteistöjä on 60. Kaikilla kiinteistöillä ei ole kuitenkaan huviloita tai asuinrakennuksia.

Huviloiden rakentamisajankohdat eivät täysin täsmää lohkomisaikojen kanssa, koska osa huviloista rakennettiin vuokraalle jo ennen tilojen lohkomista. Rakennuskannan ikää voidaan arvioida myös tyylillisiin seikkoihin sekä vanhoihin karttoihin perustuen. Vanhimmat huvilat, Villa Tirrebo ja Stenkullan huvila, on rakennettu 1800-luvun puolella. Waseniuksen huvila on tietävästi rakennettu paikalla olleen vanhan torpan ympärille. Pääosa huviloista on rakennettu ennen vuotta 1930. Viimeisimmät ei-huvilamaiset loma-asunnot ovat 1950-luvulta.



Helsingin kaupungin kartta 1947

#### HELSINGIN LINNOITUKSET

Helsingin linnoittaminen on jättänyt jälkensä Helsingin edustan saaristoon, myös Vartiolaan. Perimätiedon mukaan saaren kallioista on kuljetettu suuret määrät liuskekiveä Suomenlinnan rakennustöihin. Helsingin ympärille vuosina 1914–1917 rakennetun linnoitusketjun ensimmäinen vaihe aloitettiin kenttälinoituslaitteiden rakentamisella. Linnoitusketju ulottui itäsaaristossa Kulosaareen, Herttoniemeeseen, Tammisaloon, Vartiolaan, Palosaareen ja Jollakseen. Vuoden 1914 maalinnoituksia rakennettiin maavalleina pitkin kukkuloita. Vuodesta 1915 lähtien rakennettiin raskaampaa versiota ulommaksi Helsingistä. Linnoitussuunnitelmien mukaan Vartiolaan koillisosaan oli tarkoitus rakentaa joukkovarustuksia sekä tykkipatteri. Linnoitusvyöhykkeen rakentaminen jäi kuitenkin kesken. Vartiolaan linnoitustöitä ei todennäköisesti ehditty edes aloittaa, ainakaan maastosta ei ole löydetty merkkejä rakentamisesta.

# Laidunmaasta huvilasaareksi: tilanjako ja rakentaminen 1900–1940



1900: Huvila-asutuskanta kehittyä, ensimmäinen huvilapalsta Stenkulla 1891



1920: Huvilapalstoja yhteensä 21, erityisesti Uppbyn tilasta on lohkottu ja vuokrattu useita tontteja



1940: Huviloiden määrä kasvaa yhä, suurista tiloista ja palstoista on lohkottu uusia huvilapalstoja



Rakentamisajankohdat

# Vartiosaari kaupungin suunnitelmissa

## VARTIOSAAREN MAANKÄYTÖN SUUNNITTELU ENNEN SOTIA

Vartiosaarta on sadan vuoden aikana suunniteltu vuoroin asumis- ja vuoroin virkistyskäyttöön. Eliel Saarisen vuoden 1918 Suur-Helsingin yleisemakaavassa Vartiosaari jäi suunnitelman reuna-alueella sijaitsevana saarena virkistyskäyttöön. Ennen sotia Helsingin kaupungin omille maille laadituissa vuosien 1921 (täydennetty 1923) ja 1932 yleissuunnitelmissa ei yksityisomistuksessa olevan Vartiosaaren maankäyttöön otettu kantaa.

## SUURI ALUELIITOS 1946

Vuoden 1943 yleisemakaavaehdotuksessa loma-asumiskäytössä ollutta Vartiosaarta esitettiin ympärivuotiseen asumiskäyttöön. Vartiosaaren maankäytön suunnittelu alkoi toden teolla vihdoin sotien jälkeen, kun Vartiosaari lähisairaaleen liitettiin vuoden 1946 suuressa alueliitoksessa Helsinkiin omana kaupunginosanaan.

Vuoden 1960 yleiskaavassa Vartiosaarta suunniteltiin ympärivuotiseen asumiseen ja saarelle esitettiin rakennettavaksi myös kerrostaloja. Helsingin metrosuunnitelmiensa yhteydessä tutkittiin mahdollisuutta rakentaa Vartiosaaren metroasema ja yli 5 000 asukkaan kerrostaloalue. Suunniteltu asukasmäärä ei kuitenkaan ollut riittävä perusta metroaseman sijoittamiselle saareen. Yleiskaava 1960 vauhditti Vartiosaaren maakauppoja eikä uusia loma-asuntoja enää rakennettu saarelle.

## VARTIOSAARI VIRKISTYSKÄYTTÖÖN

Edellisistä maankäyttösuunnitelmista poiketen kaupunginvaltuusto päätti vuonna 1971, että yksityisomistuksessa oleva Vartiosaari kaavoitetaan virkistyskäyttöön. Samoihin aikoihin laadituissa yleiskaavatasoisissa maankäyttösuunnitelmissa Vartiosaaren virkistyskäyttöä selvitettiin ja saaresta haluttiin kehittää itäiselle Helsingille eräänlaista Seurasaaren vastinetta. Kaupunginvaltuuston päätös sekä uudet suunnitelmat vauhdittivat uudeleen saaren maakauppoja ja suurin osa

Vartiosaaresta siirtyi Helsingin kaupungin omistukseen vuonna 1980.

Kaupunginvaltuuston 1981 hyväksymässä Esikaupunkialueiden yleiskaavassa Vartiosaari varattiin virkistyskäyttöön. Yleiskaavaan liittyvässä rakennetun ympäristön suojelun liitekartassa ja -raportissa Vartiosaaren rannat vanhoine huviloineen ehdotettiin suojeltaviksi kulttuurihistoriallisesti arvokkaina suojelukohteina. Saaren lukuisista huviloista oli aiemmin esitetty suojeltavaksi vain muutamaa.

Helsingin saariston tulevaa käyttöä selvitettiin laajasti 1980-luvulla. Selvitystyön tuloksena syntyneessä Helsingin saariston ja merialueen osayleiskaavassa Vartiosaarta esitettiin kehitettäväksi julkisen vesiliikenteen varassa toimivana monikäyttöisenä kansanpuistosaaarena. Saaren yksityisomistuksessa olevat ranta-alueet esitettiin osayleiskaavassa jätettäväksi yksityiseen huvilakäyttöön. Osayleiskaavan käsittelyvaiheet kestivät lähes koko



Ote Helsingin yleiskaavasta 2002



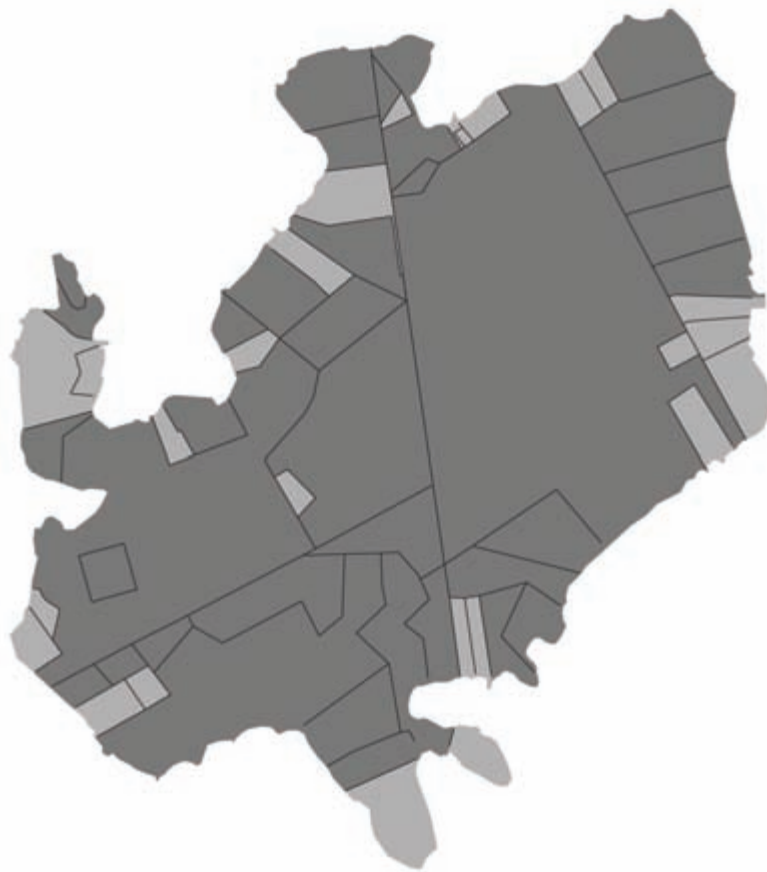
1990-luvun aina vuoteen 1997. Ennen kuin kaupunginvaltuusto hyväksyi osayleiskaavan, oli kaupunginhallitus kuitenkin räjannut Vartiosaaren pois osayleiskaavasta keväällä 1997.

Saariston ja merialueen osayleiskaavan kanssa samaan aikaan tekeillä olleessa Yleiskaava 1992:ssa Vartiosaari oli varattu "virkistysalueeksi, jolla on olemassa olevia loma-asuntoalueita". Saaren virkistyskäyttöä suunniteltiin parannettavaksi mm. rakentamalla silta Laajasalosta Vartiosaareen. Huvilarannat esitettiin edellisen yleiskaavan tapaan suojeltaviksi kulttuurihistoriallisesti arvokkaina alueina.

#### VARTIOSAARI SELVITYSALUEEKSI

Vartiosaaren rajaaminen pois Helsingin saariston ja merialueen osayleiskaavasta

lykkäsi saaren asemakaavoittamista. Samoihin aikoihin käynnistyi uuden yleiskaavan laatiminen ja Vartiosaaren tuleva maankäyttö jäi jälleen kerran ratkaisematta ja odottamaan laajempia poliittisia ratkaisuja. Vartiosaaren tuleva maankäyttö on vuosien suunnittelun jälkeen yhä epäselvä ja saaren asema kaupunkirakenteessa edelleen ratkaisematta. Yleiskaava 2002 hyväksymisen yhteydessä vuonna 2003 kaupunkisuunnittelulautakunta päätti, että Vartiosaari jätetään selvitysalueeksi, jonka maankäyttö ratkaistaan myöhemmin tehtävällä yleiskaavalla tai osayleiskaavalla. Uudenmaan liiton laatimassa maakuntakaavassakaan ei ole otettu kantaa Vartiosaaren tulevaan käyttöön.



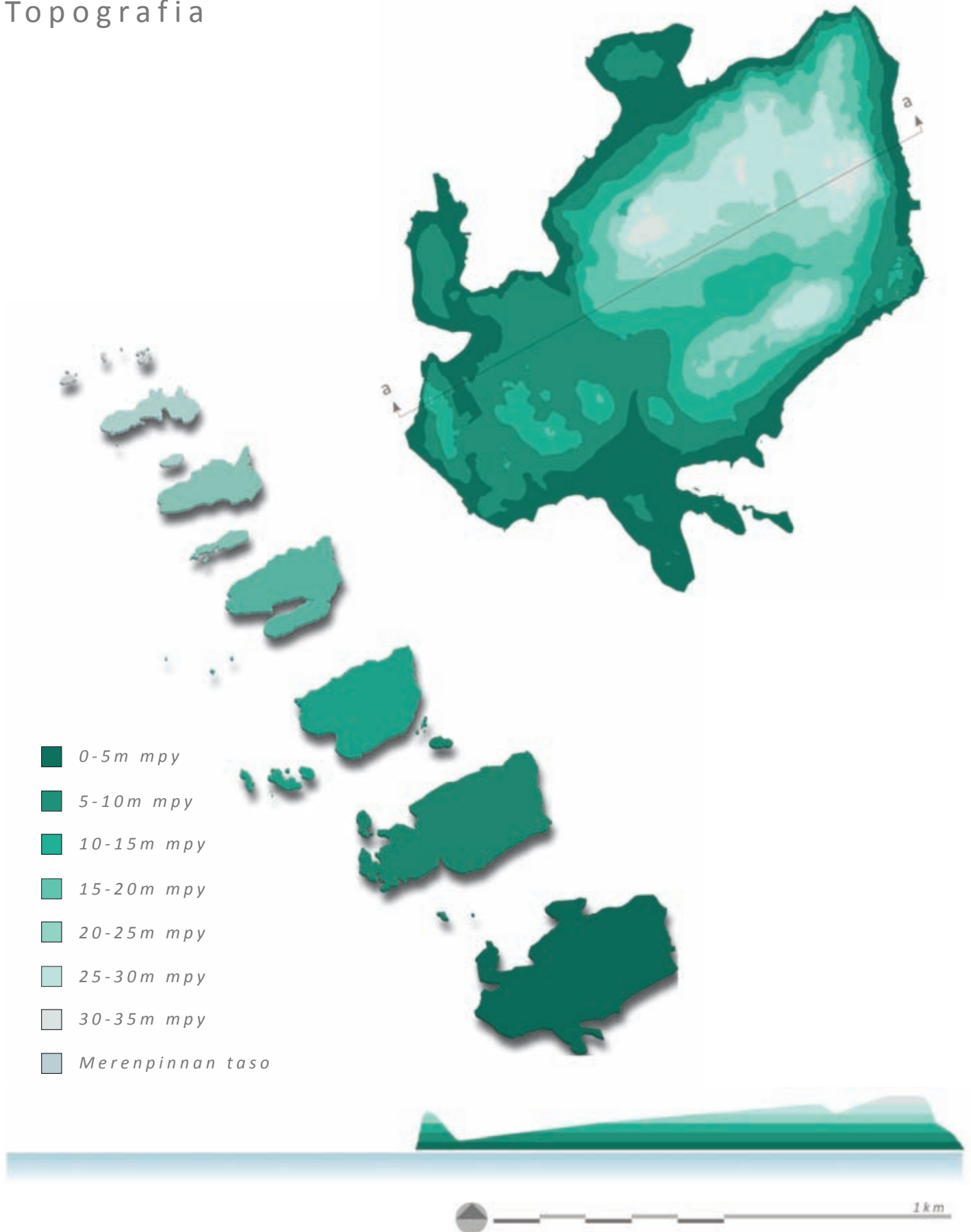
## Maanomistus

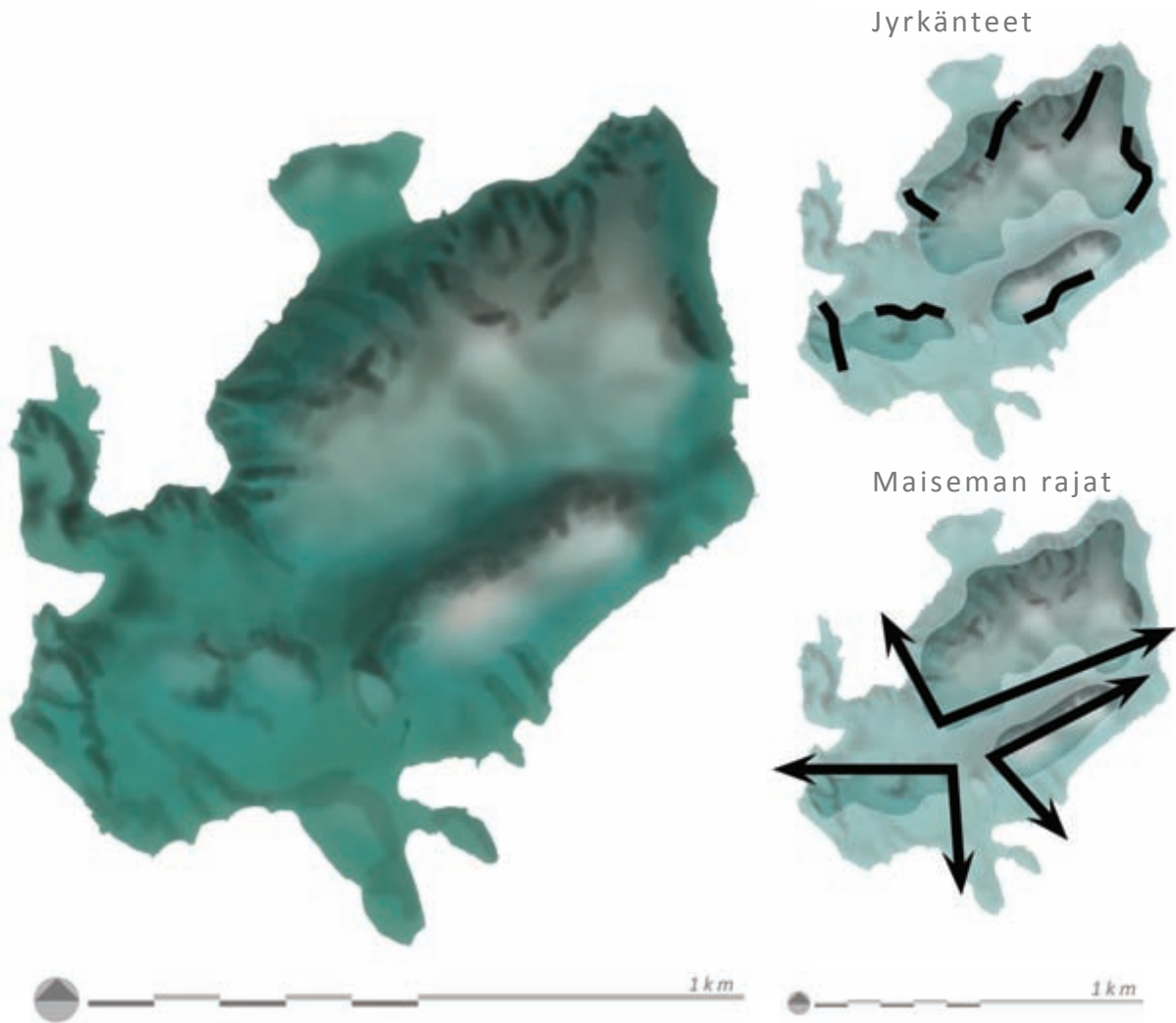
- Kaupungin omistamat maa-alueet*
- Yksityinen maanomistus*



# Maiseman ominaispiirteet

## Topografia





#### GEOLOGIA JA MAASTONMUODOT

Noin 87 hehtaarin suuruinen Vartiosaari kohoaa 32 metrin korkeudelle merenpinnasta. Saari muodostuu kahdesta koillis-lounaisuuntaisesta kallioselänteestä, joiden väliin jää laajahko, maisemassa selkeästi erottuva laaksotila. Laaksoalue on maaperältään savikkoinen.

Selänteet kohoavat merestä jyrkkäreunaisina ja itärannan jyrkimpien rinteiden kaltevuus on peräti 30 % luokkaa. Jyrkän-teitä sijaitsee selänteiden merenpuoleisilla rinteillä. Länsipuolen topografia on moni-ilmeisempää ja ruuheisempää kuin verraten sileät itäpuolen kalliot. Jyrkät rinteet ovat kallioruhjeita lukuun ottamatta puuston peittämiä, ja avokallioita tavataan ainoastaan molempien selänteiden korkeimmilla lakialueilla sekä rannoilla. Selänteiden laet ovat tavallisesti ohuen irtomaapintakerroksen peittämiä. Vartiosaaren kallioperä on kivilajiltaan

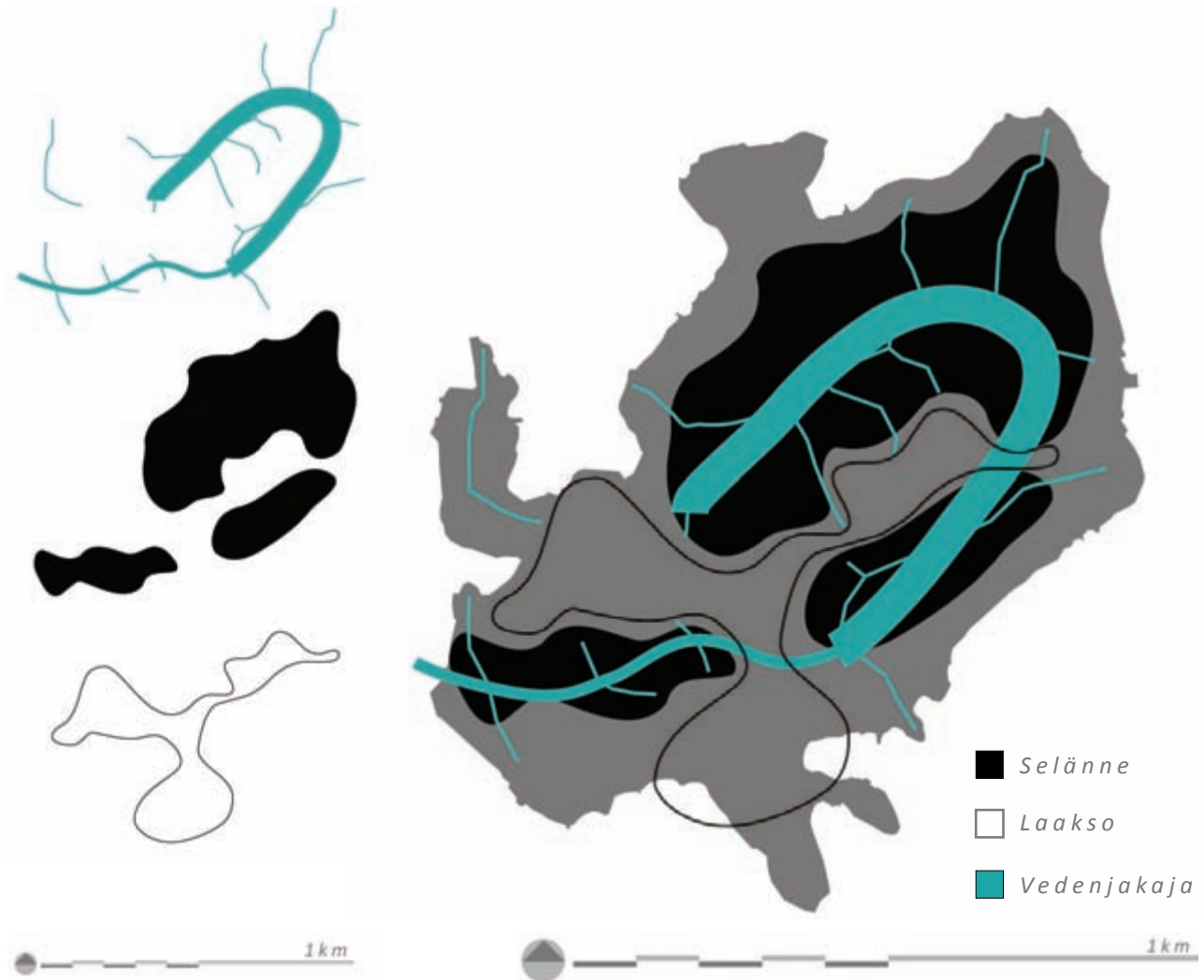
amfiboliittia, joka on laadultaan eheää. Kallioperää on louhittu pienimuotoisesti saaren länsiosassa.

#### SELÄNTEET, LAAKSOT JA VEDENJAKAJAT

Vartiosaassa on arvokkaita geologisia ja geomorfologisia esiintymiä, kuten kookas rapakivigraniittinen siirtolohkare, rantakallion hiidenkirnu, pieni kallioisostuma, maisemallisesti arvokas kallioalue ja Litorina-meren rantakivikko.

Vartiosaaren maisema koostuu kolmesta selänteestä ja niiden väliin jäävästä laaksosta. Laaksotila on runsaasta kasvillisuudesta huolimatta selvästi maisemassa havaittavissa. Selänteet voidaan jakaa saaren länsipuolella merestä jyrkästi kohoavaan suureen selänteeseen sekä saaren itäpuolen kahteen toisiinsa linkittyvään pienempään selänteeseen. Itäinen selänneketju koostuu kolmesta saaren lounaisosan kallioisesta kumpa-

## Maisemarakenteen runko



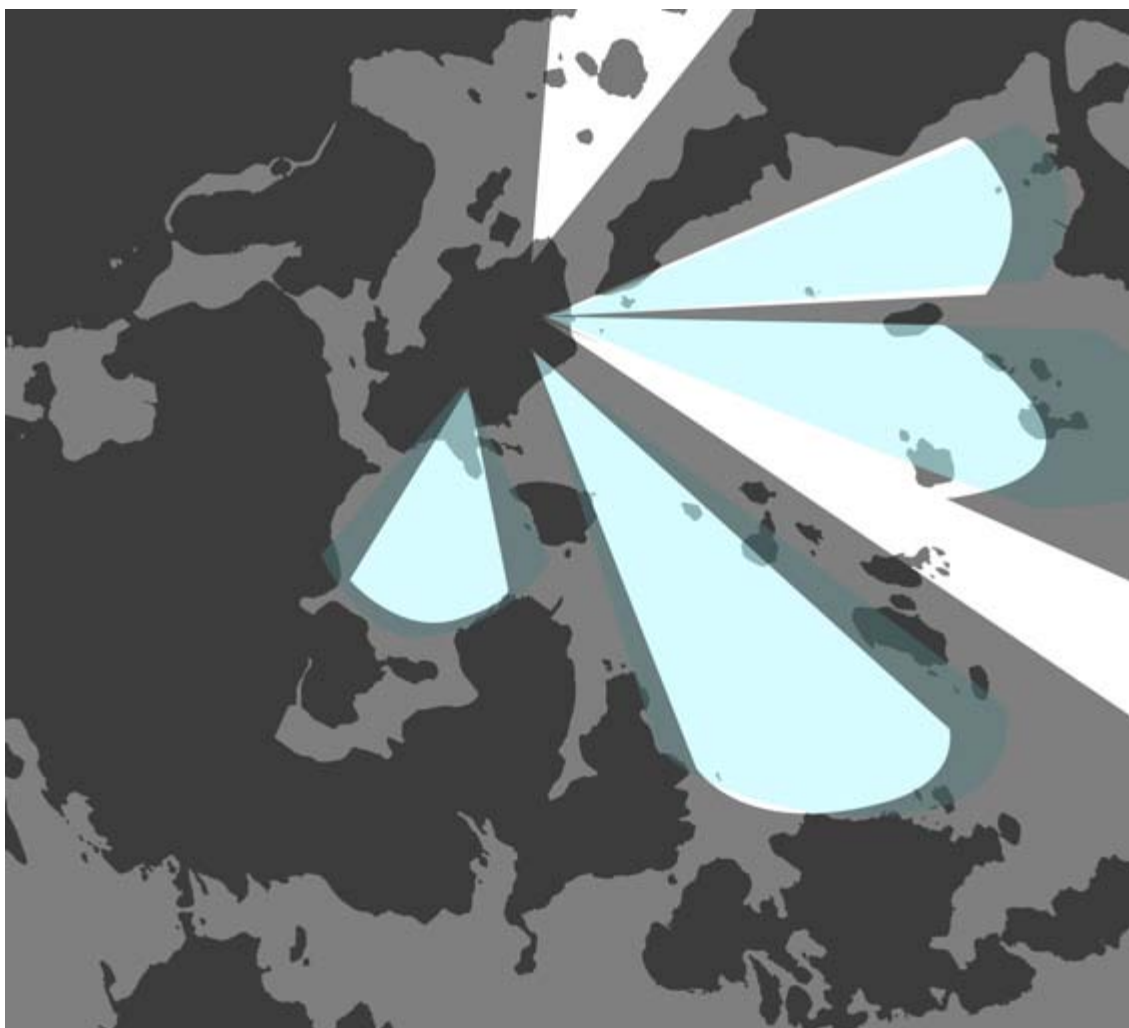
reesta sekä yhdestä itäosan suuremmasta kalliokummusta. Itäinen kalliyselänne on rantaviivan suuntainen ja jyrkkärinteinen. Vartiosaaren länsipuolella, Kiekolta kohti etelärantaa rannan suuntaisesti, on havaittavissa pohjois-eteläsuuntainen selänne. Tämä muodostaa päätteen saaren laaksotilalle. Saaren pohjoinen kumpare on suurin ja korkein saaren selänneistä. Sen laelta avautuu näkymiä ympäröivään saaristoon. Itäpuolen selänneketju päättyy pääselänneen itäisimpään osaan. Näin saaren kolme pääselännettä muodostavat yhdessä U-kirjaimen muotoisen maisemaelementin, jonka sisään jää Y-kirjaimen muotoinen laaksotila.

### NÄKYMÄT

Vartiosaari-nimen on nähty viittaavan saaren toimintaan vartiovuorena. Sen on nähty kuuluneen osaksi Slottsbackenin linnan puolustusjärjestelmää ja perimätiedon mukaan se on ollut viikinkienkin

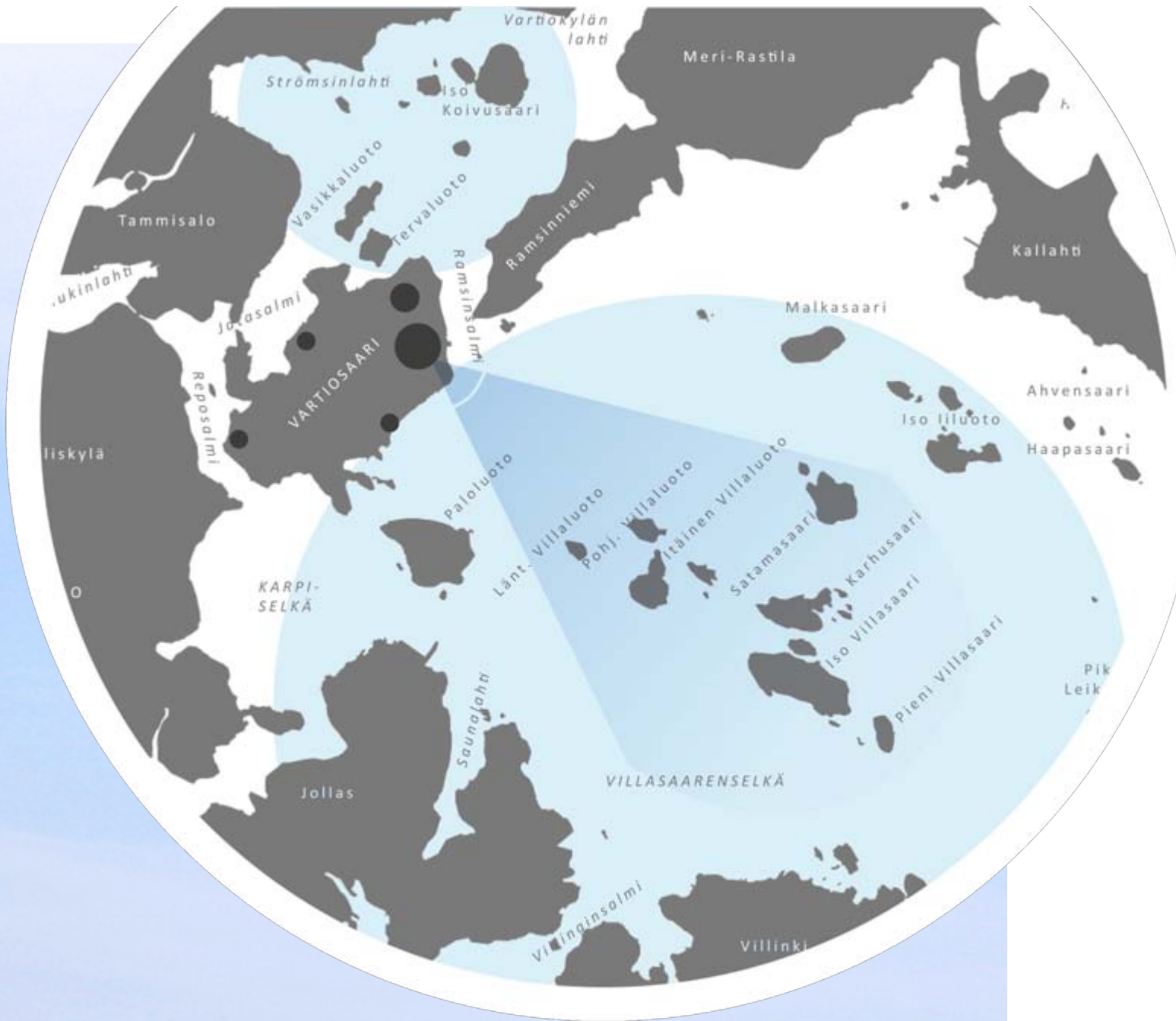
tähystyspaikka. Vartiosaaren korkein kohdakin on nimetty viikinkikallioksi. Vaikka nykyisin vartiovuori-käsitteestä on luovuttu, voidaan kiistatta todeta saaren tarjoavan upean näköala- ja tähystyspaikan. Vartiosaaren huippu kohoaa noin 33 metriin ja avokallioiselta laelta avautuu kohti kaakkoa esteetön näkymä avomerelle saakka. Huipulta erottuvat luonnonkauniit Jollas ja Villinki sekä pikkusaarien ja -luotojen sarja. Etelämpänä itäisellä selänneellä näkymät merelle ovat osittain puuston peittämiä. Paloluoto ja Jollas, yhdessä Vartiosaaren kanssa, rajaavat Karpiselän merialueen. Saaren pohjoispuolen huipulta näkymä pohjoiseen on suurelta osin puuston peittämä, mutta paikoitellen paljastuu kapeita näkymiä Vuosaaren sillalle saakka.

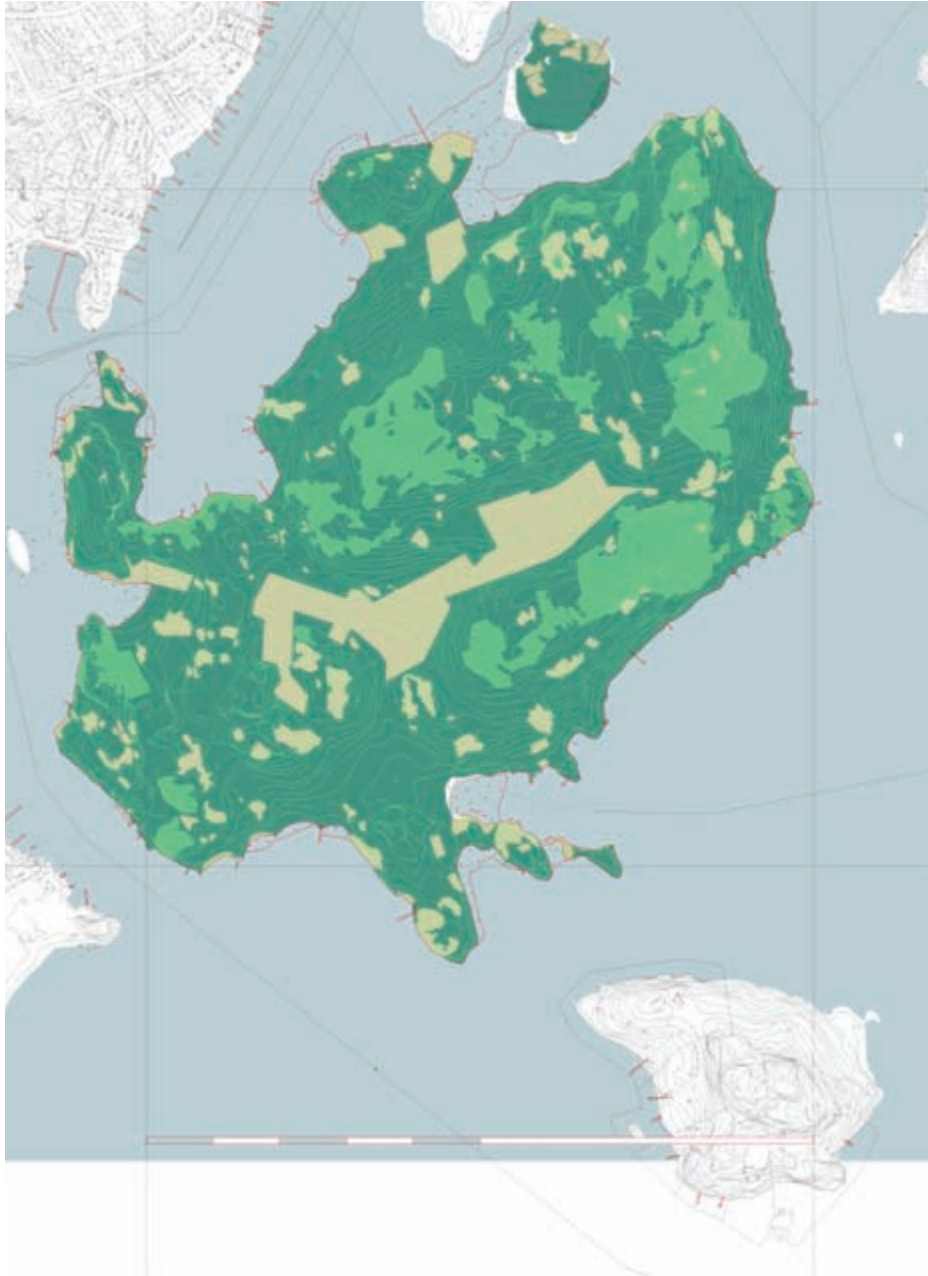
## Näkymät merelle



Näkymä Vartiosaaren huipulta kaakkoon (ks. s. 22–23)



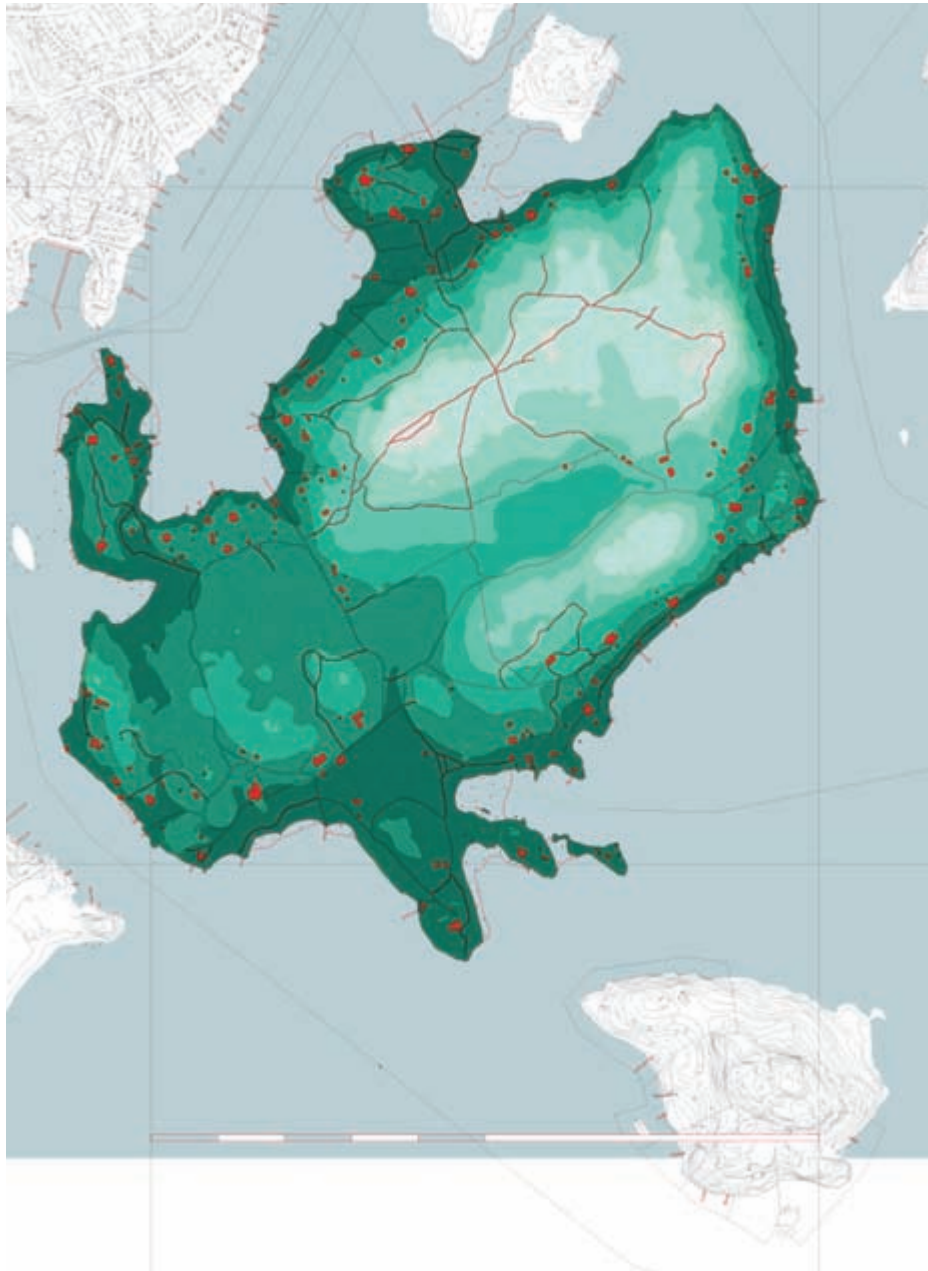




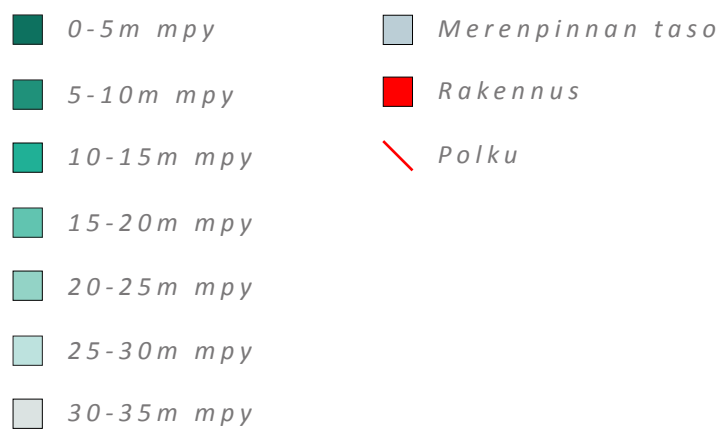
## Peitteisyys

- Tiheä metsä*
- Puoliavoin metsäinen maasto*
- Puoliavoin - avoin niitty, maatalousalue tai laki-  
alue*





## Polut ja rakennukset









## Kulttuuriympäristö

Vartiosaaren niittyjä hyödynnettiin jo ennen kuin saarta ryhdyttiin viljelemään 1800-luvulla. Maanviljelys oli melko pienimuotoista ja Vådö torp oli tiettävästi saaren ainoa maatalousrakennusten keskittymä. Nykyisin saaren keskiosan pelto- ja laakso on suurelta osin kasvanut umpeen lukuun ottamatta lampaiden laidun- ja viljelypalsta-alueita. Vartiosaaressa harjoitettiin aikoinaan myös perinteistä pienimuotoista metsätaloutta.

Vartiosaaren kesähuviloiden rakentaminen alkoi 1800-luvun lopulla ja jatkui vielä 1900-luvun ensimmäisinä vuosikymmeninä. Höyrylaivat kulkivat kesäisin useita kertoja päivässä Helsingistä lähisaariin, joten kaupunkilaisperheet saattoivat asua

koko kesän huvilassaan tai vuokrata sen tarpeen tullen muille.

Vartiosaaren huvilarakennukset edustavat Suomen huvila-arkkitehtuurin tyyli- vaiheita 1800-luvun lopulta 1930-luvulle. Ensimmäiseksi saaren vanha torppa muutettiin 1880-luvulla huvilaksi. Saaren ensimmäiset todelliset huvilat rakennettiin 1890-luvulla. Uusrenessanssia edustavan Villa Tirrebon suunnittelijaksi on arveltu Theodor Höijeriä. Saareen rakennettiin 1900-luvulla useita hienoja jugend-huviloita kuten Villa Stenkulla, Villa Wasenius sekä Max Frelanderin suunnittelemat huvilat Villa Drakudden ja Villa Janneberg. Villa Kaislikon erikoisuutena on rantaan rakennettu vanha lentokonehalli vesita-

soa varten. Selim Lindqvistin suunnittelema Sunnanvikin päärakennus edustaa 1920-luvun alkupuolen raskasta klassismia ja Villa Björknäs II tyyppillistä 1920 - 1930-luvun vaihteen huvilarakentamista. Saaren huviloista nelisenkymmentä on rakennettu ennen vuotta 1930. Alkuaikojen huvilat edustavat pääosin jugendia, mutta myös kansallisromanttisia piirteitä esiintyy.

Saarella on 57 huvilaa ja loma-asuntoa. Saarella on myös satakunta muuta rakennusta kuten saunoja, talourakennuksia ym. pienempiä rakennelmia. Helsingin kaupunki omistaa noin puolet saaren rakennuskannasta. Kaupungin omistamista huviloista useimmat on vuokrattu yhdistysten ja yhteisöjen käyttöön. Kiinteistöistä kymmenkunnassa asutaan ympärivuotisesti. Saarella on asunut koko 2000-luvun yli kaksikymmentä henkeä.

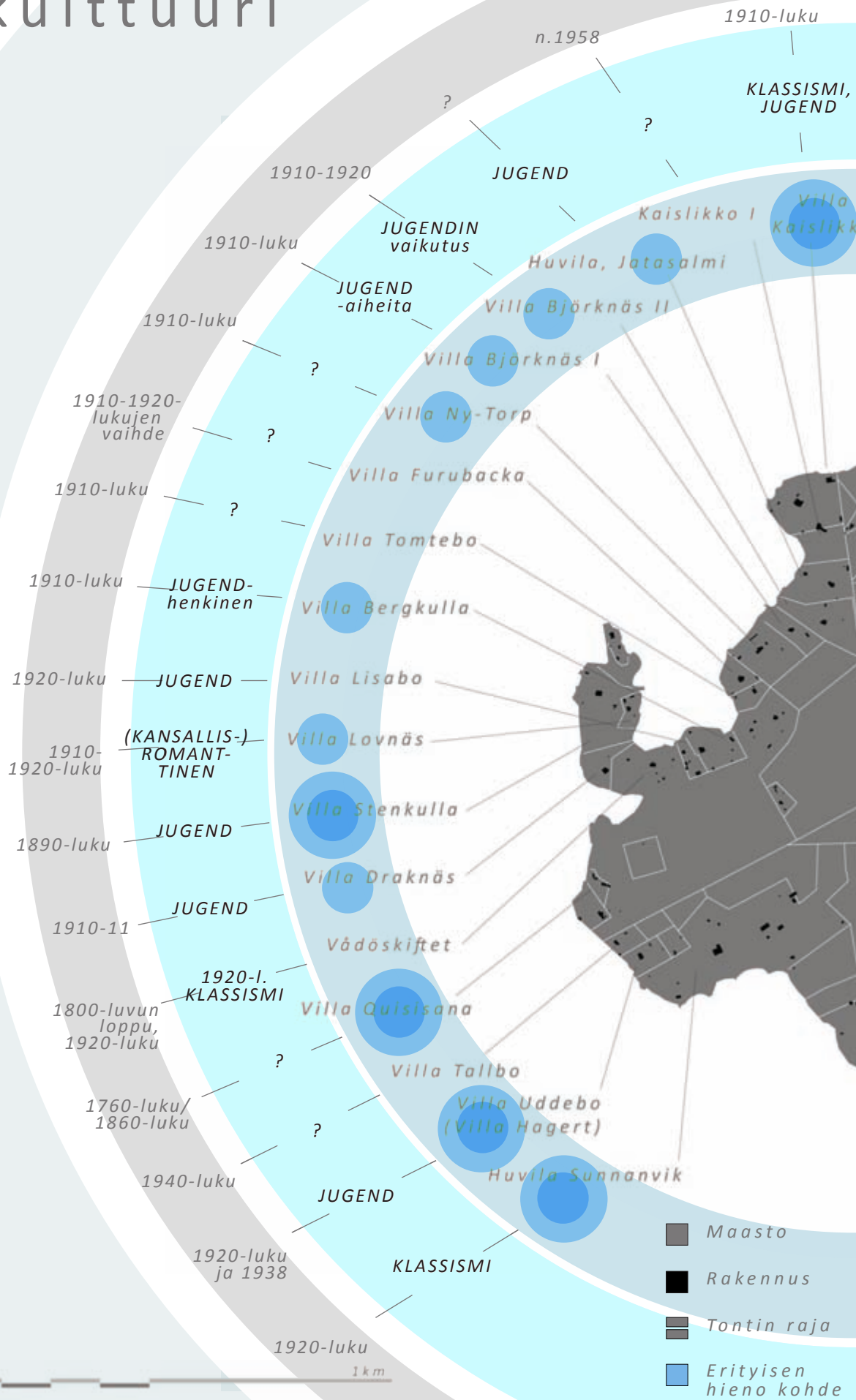
- aikaisempi maatalouskäyttö*
- nykyinen maatalouskäyttö*

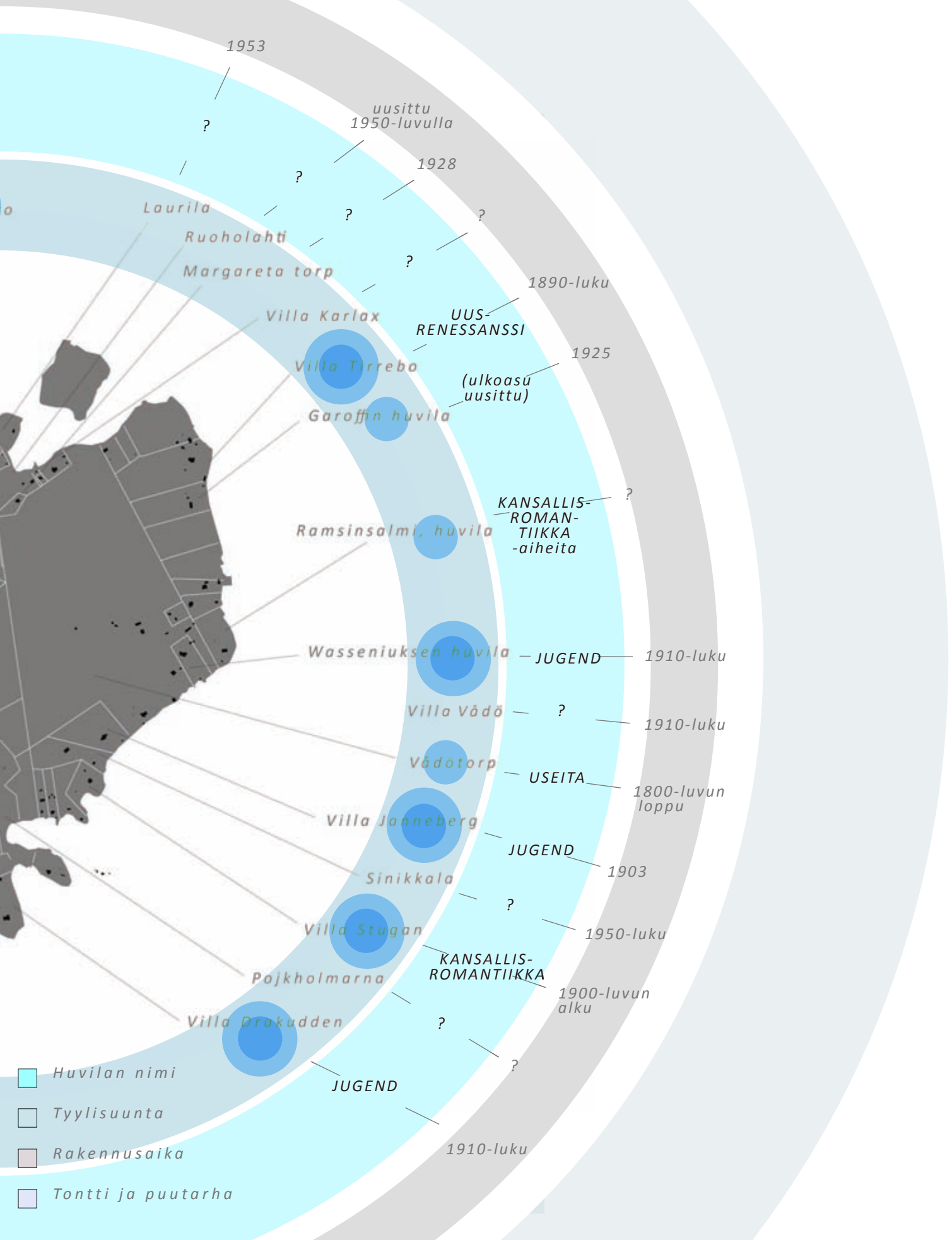


Villa Janneberg



# Huvilakulttuuri





# Puutarhakulttuuri

## Villa Björknäs I

Tontille pääsy vaikeaa, mutta piha saattaa sisältää puutarhasommitelma. Ikärakenteesta ei tietoa.

## Villa Ny-Torp

Erittäin kaunis koivikkoinen pihapiiri. Ranta on pääosin umpeenkasvanut, mutta paikoitellen on avointa hiekkarantaa.

## Villa Björknäs II

Rinnetontti, jossa maasto kohoaa jyrkästi rakennuksen takana. Huvi-la sijaitsee reheväkasvuisen piha-alueen perällä metsän reunassa.

## Villa Draknäs

Jyrkästi kohoava, osin kallioinen ranta. Rakennus sijaitsee maisemallisesti merkittävällä ja näkyvällä paikalla.

## Villa Furubacka

Tontti kohoaa erittäin jyrkästi ja siltä avautuu hienot näköalalat. Tontin kasvillisuus on mäntymetsää ja pihalla on puutarhakasvillisuutta. Ranta on hiekkarantaa.

## Villa Bergkulla

Rakennusten takana tasainen puutarhapiha, tenniskenttä. Jyrkästi nouseva kallioranta.

## Villa Quisisana

Vartiosaaren vanhimpia pihapiirejä. Puutarhaan on 1900-luvulla rakennettu ajalle ominaisia rakennelmia.

## Huvila Vädöskiftet

Puistomainen ympäristö. Tila jakautuu kahteen osaan: eteläinen osa on niemenkärki ja pohjoisosa on saari. Pohjoisosan rannat ovat ruovikkoisia, lukuun ottamatta koillisrannan kalliota, joka on jyrkkärinteinen. Tontti on pääosin metsäinen ja rannoilla kasvaa rantalepikkoa.

## Villa Tallbo

Metsäinen tila, jossa on kallioinen ranta. Rantaan on rakennettu kivistä ja sementistä tukimuuri.

## Villa Uddebo

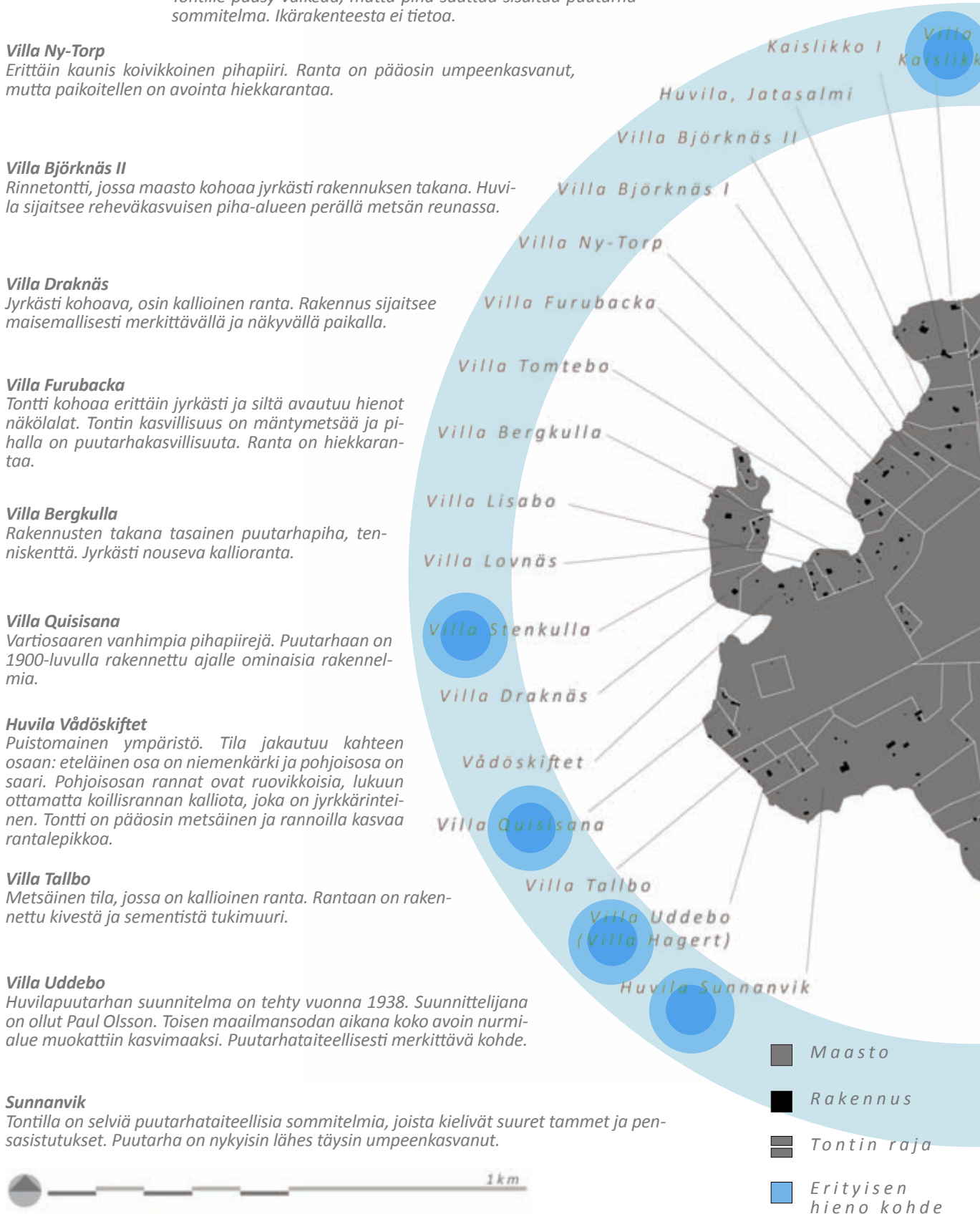
Huvilapuutarhan suunnitelma on tehty vuonna 1938. Suunnittelijana on ollut Paul Olsson. Toisen maailmansodan aikana koko avoin nurmi-alue muokattiin kasvimaaksi. Puutarhataiteellisesti merkittävä kohde.

## Sunnanvik

Tontilla on selviä puutarhataiteellisia sommitelmia, joista kielivät suuret tammet ja pensastutukset. Puutarha on nykyisin lähes täysin umpeenkasvanut.

## Kaislikko I

Tontin arvoina ovat hiekkaranta ja suuret puut. Kalliomäki erottaa naapurutilasta (Villa Kaislikko).





**Villa Kaislikko**

Tontilla on ollut puutarhasommitelmia, mutta ne ovat rehevöityneet. Massiivinen kivimuuri ja -portaat Huvilalta johtaa polku rantaan. Komea mäki, rannat ruovikkoa ja hiekkarantaa. Kasvillisuus vaihtelee kalliometsästä rantalepikkoon. Puutarha villiintynyt. Pallokenttä.

**Laurila**

Pieni kallioniemi, jota ympäröi pohjoispuolella kostea rantalepikkö ja meren puolella tiheä ruovikko.

**Ruoholahti**

Erittäin suojaisa, hoidettu puutarhapiha. Maasto kohoaa jyrkästi rakennusten takana. Ruovikkoranta. Lahden pohjukassa maa kostea ja tasaista peltoa.

**Margareta Torp**

Piha-alue naapuritilan puolella, tasaista peltoa ja puutarhamaata. Pieni rinnetontti. Maasto kohoaa jyrkästi rakennuksen takana.

**Villa Tirrebo**

Tontilla ollut suunniteltu puutarha, joka on kuitenkin villiintynyt. Pihaa on terassoitu kivipengerryksin ja -portain.

**Vådötorp (Vårdö torp)**

Keskellä Vartiosaarta on laajan Vådötorpin tilan entiset viljelysmaat. Peltoaukea rakennuksineen luo eristäytyneen ja suojaisan maalaismiljöön. Rakennuksista muodostuvista pihapiireistä yhteen liittyy peltoaukea ja toiseen puutarhaviljelyä. Lähellä rantaa oleva korkea kallio erottaa rannan huvilat ja sisempänä saarta olevan maatalousrakennusryhmän. Ranta on ruovikkoinen.

**Villa Janneberg**

Tontilla ollut puutarha pengerryksineen on kasvanut umpeen. Maastoltaan ja kasvillisuudeltaan vaihteleva, erittäin jyrkkä rinnetontti. Hienot näköalat. Pieni hiekkaranta. Huvilan sijainti maisemassa hallitseva, myös mereltä.

**Sinikkala**

Ruovikkoranta, metsäinen mäki.

**Villa Stugan**

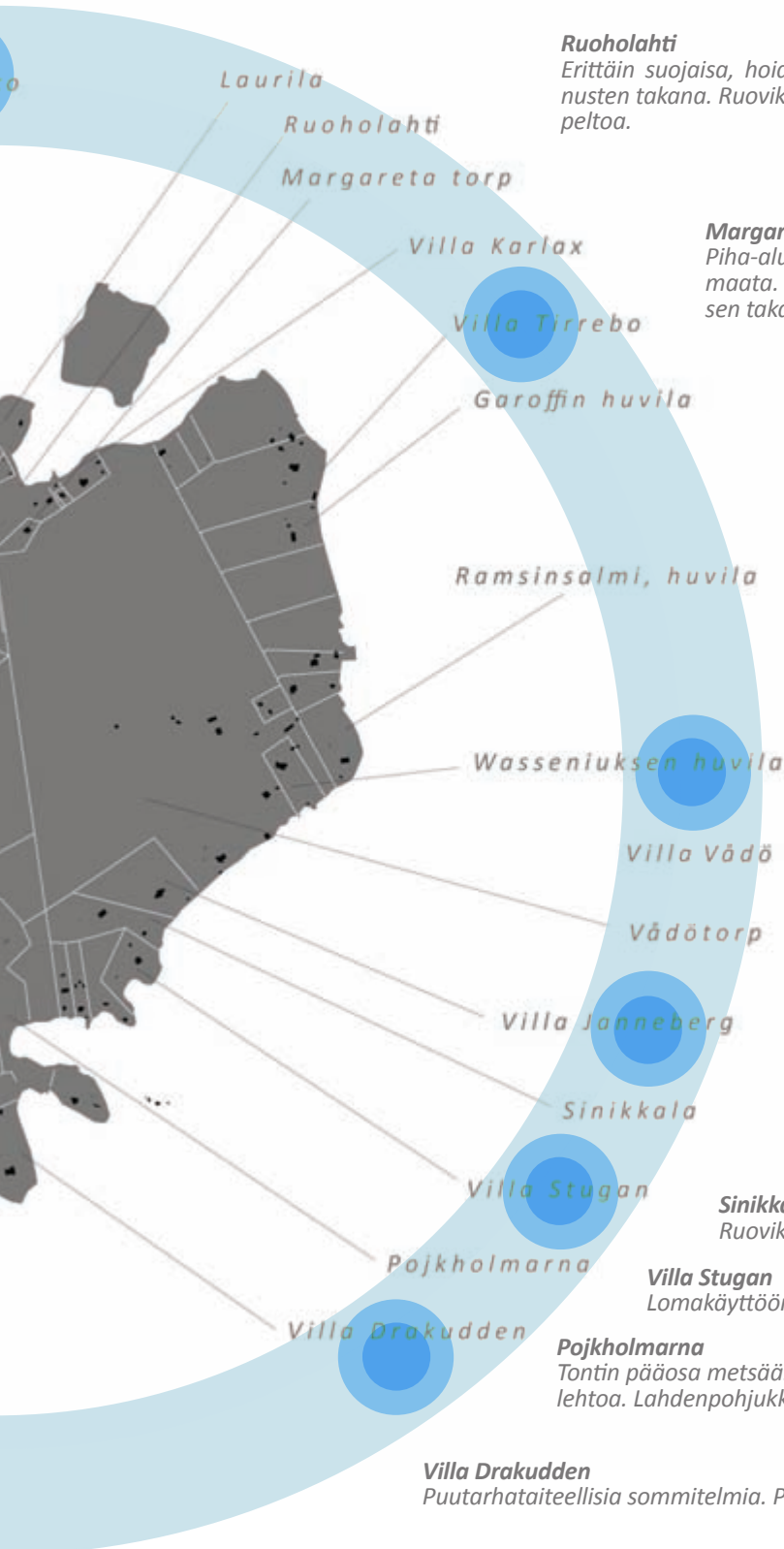
Lomakäyttöön hyvin sopiva tontti, uimaranta.

**Pojkholmarna**

Tontin pääosa metsää. Ranta eteläkärkeä lukuun ottamatta kostea rantalehtoa. Lahdenpohjukka tiheää ruovikkoa.

**Villa Drakudden**

Puutarhataiteellisia sommitelmia. Puutarha hoidettu ja nykyaikaistettu.



# Luonnonympäristö

## Vartiosaaren ja tervaluodon välinen luhta

Maaduntaluhta- ja niittyluhta-alue sekä siihen liittyvä matala ja suojainen lahdenpoukama

(arv.lk.2)

Kuva 1.

## Pohjois-Vartiosaaren lehdot

Entiselle viljelymaalle (lehtoraiviolle) syntynyt lähes tasaisen maan kostea ja tuore lehto ja ylemmän rinteen luontainen tuore lehto.

(arv.lk.2)

## Vanha liuskelouhos

(arv.lk.3)

## Vartiosaaren luoteinen lehtoalue

Alue koostuu itäosan kuivahkoista kallionaluslehtoista ja länsiosan kuivahkosta lehtomaisesta metsästä (arv.lk.3), jossa kasvaa Helsingissä silmällä pidettävä laji metsämaarianheinä (*Hierochloë australis*).

(arv.lk.2)

## Kookas siirtolohkare

Rapakivigraniittia

Koko 4,5m x 7m x 7m

## Luonnonsuojelualue

### Vartiosaaren rantaruttojuuren kasvupaikka

Rantaruttojuuri (*Petasites spurius*) on luokiteltu äärimmäisen uhanalaiseksi lajiksi Suomessa. Lajin ainoa kasvupaikka maassamme on tämä Vartiosaassa sijaitseva hiekkainen rantaniitty.

### Rauhoitusmääräykset:

Erityisesti suojeltavan lajin säilymiselle tärkeän esiintymispaikan hävittäminen tai heikentäminen on kielletty jo lain perusteella. (Luonnonsuojelulaki 47§). Tämä alue on kuitenkin rauhoitettu myös luonnonsuojelualueeksi.

## Hiidenkirnu

(arv.lk.1)

Kuva 4.

## Maisemallisesti arvokas

kallioalue

(arv.lk.1)

Kuva 2.

## Pieni kalliosoistuma

Soistumassa kasvaa Helsingissä erittäin uhanalainen laji hanhenpaju (*Salix repens*)

(arv.lk.2)

## Litorinameren rantakivikko

tasolla 20m mpy

(arv.lk.2)

## Rahkoniemen tervalepikko

Huomattavan arvokas saniais- ja mesiangervo-lehto, jossa kasvaa suuria tervaleppiä ja jossa komea kotkansiipikasvusto.

(arv.lk.2) Kuva 3.



1 km



Kuva 1. Vartiosaaren ja Tervaluodon välinen luhta

Saaren kasvillisuus on erittäin vaihtelevaa. Rantojen silokalliot ja hiekkarannat vaihtuvat sisämaahan siirryttäessä piimeiksi mustikkatyypin kuusikoiksi tai reheviksi lehtoiksi. Selänteet ovat kuivempia ja mänty on valtapuulaji. Kelopuut, jäkälä ja kanervikot antavat puolestaan leimaa lakialueille. Keskellä saarta sijaitseva avoin laaksotila on entistä viljelysmaata, joka on sittemmin vesakoitunut ja on nyt kasvamassa umpeen. Koivu, pihlaja ja paju ja muut pioneerilajit ovat vallalla. Paikoitellen esiintyy niittyjä, joista osa on luonnontilaisia metsäniittyjä.

Suurimpien huviloiden pihdoilla esiintyy puutarhataiteellisia sommitelmia ja vierasperäistä kasvillisuutta, kuten jaloja lehtipuita. Vartiosaaren etelärannalla on hiekkainen merenrantaniitty, jolle on perustettu luonnonsuojelualue rantaruttojuurikasvuston suojelemiseksi. Saarella esiintyy myös muita arvokkaita kasvilajeja, kuten Helsingissä erittäin harvinainen hanhenpaju ja silmällä pidettävä metsämaarianheinä. Saarella on lisäksi monipuolisuudeltaan tai ainutkertaisuudeltaan arvokkaita lehtoalueita.



Kuva 2. Näköalakallio

Selänteiden lakialueiden kasvillisuus on kuivaa ja karuhkoa. Mäntymetsä on yhtenäistä, kenttäkerros on jäkälää, sammalikkoa ja mustikka- sekä kanervavarvikkoa. Rinteillä esiintyy kaatuilleita ja kelottuneita mänty- ja kuusipuita. Kataja ja heinälajit täydentävät havupuustoa saaren aurinkoisemmalla eli itäisellä puolella. Saaren luoteispuolen rinteillä puolestaan koivu, pihlaja ja mustikkavarvikko monipuolistavat tiheää kuusimetsää. Rinteiden alaosat ovat tuoreita kankaita sekä tuoreita tai kuivahkoja lehtoja. Laaksoalueet ovat reheviä saniaislehtoja, niittyjä ja pusikoituneita viljelymaita. Rannat ovat silokallioisia, hiekkarantaisia tai lehtipuukasvuston peittämiä. Tuoreita lehtoja esiintyy painanteissa tai maankohoamisrannoilla.

Vartiosaari on yksi Helsingin arvokkaimpia lepakkoalueita. Erityisesti rauhallisuus ja vanhat rakennukset tekevät saaresta lepakoille sopivan asuinalueen. Saarella esiintyy mm. pohjanlepakoita, vesisiippoja, korvayökköjä ja viiksisippoja. Rakennusten peruskorjaaminen tulee tehdä varoen, koska lepakot todennäköisesti käyttävät monia rakennuksia kolonioinaan. Myös metsänhoidossa ja metsänhakuissa tulee huomioida lepakot. Rantapuustoa on säästettävä ja saaren sisäosien metsissä



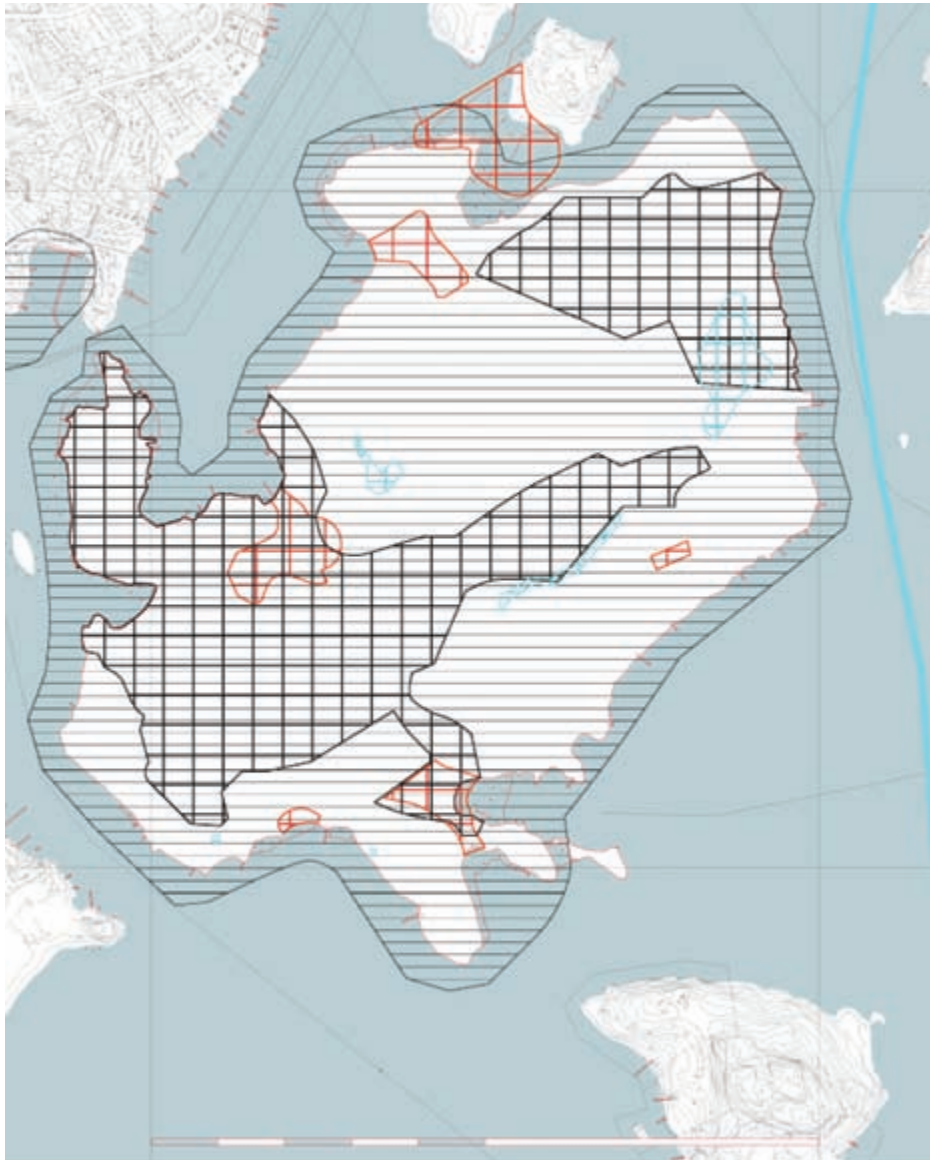
Kuva 3. Rahkoniemen tervalepikko

pitää välttää laajoja avohakkuita. Viiksisipan esiintymisalueita ei tulisi tarpeettomasti valaista.

Vartiosaaressa on kaksi linnustollisesti arvokasta aluetta. Alueen linnustoa on lisäselvitetty vuonna 2003. Saaren koillisosan rinteiden lähes koskematon havupuusto sekä lahopuut takaavat monipuolisen havumetsän peruslintulajiston. Saaren länsiosan monipuolinen kulttuurimaisema niittyineen mahdollistaa avomaiden ja lehtimetsien peruslajiston esiintymisen. Ranta-alueilla puolestaan on runsaasti vesilintuja. Kummallakin lintualueella pesii erityisesti suojeltavia lintuja.



Kuva 4. Hiidenkirnu



## Luonnonarvot

Lähde: Helsingin ympäristökeskuksen luontotietojärjestelmä

- Linnustollisesti arvokas kohde
  - Vartiosaaren länsiosa, arvoluokka III
  - Vartiosaaren pohjoismetsä, arvoluokka III
- Arvokas kasvillisuus- tai kasvistokohde
  - Vartiosaaren lounaisranta, arvoluokka I, rantaruttojuuren kasvupaikka, luonnonsuojelualue
  - Vartiosaaren luoteinen lehtoalue, arvoluokka III
  - Vartiosaaren ja Tervaluodon välinen luhta, arvoluokka II
  - Pohjois-Vartiosaaren lehdot, arvoluokka II
  - Vartiosaaren kalliosoistuma, arvoluokka II
  - Rahkoniemen tervalepikko, arvoluokka II
- Geologisesti tai geomorfologisesti arvokas kohde
  - Siirtolohkare, arvoluokka I
  - Vanha liuskelouhos, arvoluokka III
  - Muinaisrantamerkki, arvoluokka II
  - Arvokas kallioalue, arvoluokka I
  - Hiidenkirnu, arvoluokka I
- Lepakkokohde, arvoluokka I (koko Vartiosaari)



*Isomaksaruoho (yllä) viihtyy kuivassa ja kallioisessa maastossa. Lehtojen ja lehtomaisten kankaiden lajeja ovat mm. monet sainiaiset, kurjenkello ja lehtomaitikka.*



*Vartiosaaren elinympäristöihin kuuluu niin karuja lakialueita ja kivikkaisia rinteitä kuin ravinteikkaita jyrkänteenaluslehtoja ja reheviä laaksopainanteita.*









# Vartiosaari



osa-alueittain



Kuva 1. Metsäinen niitty Sunnanvikin mailla

## Eteläosa



Vartiosaaren eteläpuoli on loivasti viettävää, maaperältään kallioista tai hiekkais-ta. Kasvillisuus vaihtelee lehtipuuvaltaisista sekametsistä aina metsäniittyihin ja -laitumiin sekä edelleen mustikkatyyppin kankaista reheviin lehtoihin. Eteläpuolen läntisimmässä osassa, kallioiden kumpareen itäpuolen laaksopainanteessa, on rehevä lehto. Kallioruhjeessa kasvaa useita sanikkaislajeja. Kalliokumpareen päältä avautuu näkymiä Laajasalon kerrostalo-alueelle. Vartiosaaren eteläpuolella ihmisen vaikutus on selvästi havaittavissa. Reittivenelaiturilta lähtee saaren sisäosiin polkuverkosto, jonka varrella saaren huvilarakennukset pääosin sijaitsevat. Reittivenelaiturin kupeessa sijaitsee hyvin ylläpidetty huvila pihoineen. Kyseisen Villa Uddebon hoidetulla pihalla myös puutarhataiteelliset elementit nousevat esiin. Vartiosaaren muihin huvilapihoihin verrattuna kohde erottuu edukseen. Päälaiturin ja Rahkonien väliin jää kaupungin omistama Sunnanvikin huvila.



Kuva 2. Suuri japaninjalopähkinäpuu komistaa Sunnanvikin piha-alueen reunaa

Huvilarakennus on kohtalaisen hyvässä kunnossa, mutta ei erotu ympäristössään umpeenkasvaneella tontilla. Tontilla on havaittavissa selviä puutarhataiteellisia sommitelmia, joista kielivät monet ruusupensaat ja tontin etelärannan valtavat tammet. Päärakennus on 1920-luvulla ja se on entinen Alko Oy:n virkistyskeskus, joka on nyt nykyisin yhdistysten kesäkäytössä. Päärakennus on kunnostettu tai siihen on tehty muutoksia 1900-luvun puolivälissä. Sunnanvikin päärakennuksen ja idempänä sijaitsevien tilan talousrakennusten välisen metsän etelään viettävällä rinteellä on metsäinen niitty ja talousrakennusten pihapiirin välittömässä läheisyydessä peltoaukea, joka muistuttaa nykyisin metsälaidunta. Sunnanvikin talousrakennukset ovat hyväkuntoisia ja niiden pihapiiri on avoin. Pihapiirissä on erityisen hieno puuyksilö, suuri japaninjalopähkinä (*Juglans ailanthifolia*).

Sunnanvikin huvilarakennuksen läheisyydessä, etelärannan hiekkaisella merenrantaniityllä on luonnonsuojelualue. Se on perustettu äärimmäisen uhanalaisen rantaruttojuurikasvusto esiintymän turvaamiseksi. Vartiosaaren esiintymä on ainoa Suomessa ja luonnonsuojelualueella liikkuminen tai sen muokkaaminen on kielletty. Eteläranta kokonaisuudessaan on hiekkapohjaista ja alueella esiintyykin luonnonhiekkarantaa. Rannalta avautuu näkymiä Reposalmen yli kohti Yliskylää ja Karpiselän suuntaan kohti Jollasta. Etelärannalla sijaitsee lisäksi yksi Helsingin kookkaimmista siirtokivilohkareista sekä noin metrin levyinen hiidenkirnu. Hiidenkirnu sijaitsee Rahkonniemen tyven länsirannalla, sileän rantakallion päällä muutama metrin korkeudella meren pinnasta.



Kuva 3.



Kuva 4.



Kuva 5.

KUVA 3: Länsirannan tuore lehto sijoittuu maastossa selvästi erottuvaan notkoon.

KUVA 4: Kalliojyrkäne tarjoaa suojaisen kasvupaikan monille saniaislajeille.

KUVA 5: Etelärannan lehdot ja sekametsät.

KUVA 6: Saaren lounaisosan huvilat pihapiireineen ovat edustuskelpoisia. Kuvassa Villa Quisisana.

KUVA 7: Villa Uddebon hyvin hoidettu puutarha.

KUVA 8: Saaren eteläistä hiekkarantaa.

Kuva 3.

Kuva 4.

Kuva 6.  
Villa Quisisana

6.

Kuva 5.

Kuva 7.  
Villa Uddebo  
(Villa Hagert)

Villa Sunnavik



Kuva 6.



Kuva 7.



Kuva 8.



Siirtolohkare

Kuva 1.

Luonnonsuojelualue

Kuva 2.

Hiidenkirnu



Kuva 1. Entinen viljelyalue on kasvamassa umpeen

## Länsiosa



Vartiosaaren länsiosassa ihmisen toiminta on selvimmin havaittavissa saaren muihin osiin verrattuna. Huviloita sijaitsee kohtalaisen tiheään, joskin ne ovat kooltaan pienehköjä ja melko vaatimattomia. Eteläisemmät huvilat ovat eri yhdistysten aktiivisessa käytössä, ja ne ovat hyväkuntoisia. Pohjoisempina huvilat ovat yksityisessä käytössä ja vaikeakulkuisen maastonkin vuoksi rauhallisia. Yksi koimeimpia arvohuviloita on Villa Kaislikko saaren läntisen osan pohjoisen niemen kärjessä.

Saaren länsiosassa sijaitsee mm. vuodesta 2007 toiminut karmeliittaluostari ja vanhaan liuskelouhokseen sijoitettu ulkoilmakappeli. Ulkoilmakappelilta lähtee saaren muihin osiin luontopolku. Saaren länsiosassa reitistö on vakiintuneempaa ja polut ovat helppokulkuisia ja paikoin hiekkapäällysteisiä. Puuportaita on rakennettu vaikeakulkuisiin maastonkohtiin. Kulttuurimiljöötä muodostavat myös vil-





Kuva 2. Näkymä Jatasalmen suunnalta kohti Vartiosaaren länsirantaa

jellyt tai käytöstä jo poistuneet pellot ja laitumet saaren keskiosan laaksopainanteessa. Avoimet alueet ja niiden reunavyöhykkeen pensaikot, lehdot ja monipuoliset sekametsät sekä satunnaiset metsäaukeat muodostavat puolikulttuurimaisemaa, joka toimii linnuston kannalta arvokkaana elinympäristönä. Täysin avointa viljelypeltojen muodostamaa tilaa ei alueella enää sijaitse ja etenkin maatalouskäytöstä poistuneet alueet ovat nyt osittain umpeenkasvaneita. Muodostuvat maisematilat ovat puoliavoimia, mutta laaksovyöhyke on maastossa edelleen havaittavissa. Maisemaan syntyy selviä rajapintoja pensaikeiksi tai saniaisniityiksi muuttuneiden vanhojen metsätalousalueiden ja tiheiden kuusimetsien välillä. Kulttuurimaisemaa ylläpitävät mm. saareissa laiduntavat lampaat ja viljelypalstoja hoitavat ihmiset.

Vartiosaaren länsiosa jakautuu maastoltaan lounaisosan loivaan ja pohjoisen jyrkästi kohoavaan osaan. Näiden kah-

den kohtauspintaan on syntynyt kasvillisuuden kannalta arvokas lehtoalue, joka koostuu kuivahkosta lehtomaisesta metsästä ja kallionaluslehdosta sekä laaksopainanteen kosteasta saniaislehdosta. Ensinnä mainitussa kasvaa Helsingissä silmälläpidettävä laji metsämaarianheinä. Tätä lehtoaluetta lukuun ottamatta saaren länsiosa on kasvillisuudeltaan havupuultaista, joko lounaisosan tuoretta mustikkavarpuvaltaista kuusimetsää tai kallioselänteiden kuivaa mäntykangasta, jossa kenttäkerroksen valtaapäivä varpu on mustikan ohella kanerva. Selänteiden länsiranta on jyrkkärinteistä ja vaikeakulkuista, polkuverkoston kulkiessa selänteiden laella. Pohjoiseen suuntaavat rinteet ovat yhtenäisen kuusimetsän ja sammalikon peittämiä. Tiheä ja korkea havumetsä laskee vain vähän valoa pohjakerrokseen. Yhtenäisen havumetsävyöhykkeen rikkoo Pohjois-Vartiosaaren lehtoalue, joka on arvokas kasvillisuuskohte.



Kuva 3.



Kuva 4.



Kuva 5.



Kuva 6.

KUVA 3: Kiekon rantavyöhyke on rehevää ruovikko- ja lepikkokasvustoa. Näkymä lahden poukamasta Yliskylää kohti.

KUVA 4: Vartiosaaren läntisen selänteän lakialue on tuoretta tai kuivaa kangasta, jossa kulkee muutama polku. Kuvassa Vartiosaaren luontopolku kallioisen selänteän päällä.

KUVA 5: Vartiosaarella on vanha liuskelouhos. Saaren kallioperä on amfiboliittia, jonka liuskeisuus ja kaade ovat lähes pystysuoria. Louhoksen paikalla on nykyisin ulkoilmaluostari, jota saaren luostariväki käyttää aktiivisesti.

KUVA 6: Pohjoisempaan rinteiden kasvillisuus on mustikkavarpuista havumetsää. Kulkureitit ovat kapeita polkuja. Näkymiä merelle tai huviloille ei ole.

KUVA 7: Vartiosaaren länsipuolen pohjoisten osien huvilat sijaitsevat rauhallisilla metsäisillä tonteilla.

*Kiekko*

*Villa Stenkulla*

*Villa Draknäs*



Kuva 7.

*Pohjois-Vartiosaaren lehdot*



*Villa Björknäs I*

*Villa Ny-Torp*

*Vanha liuskelouhos*

*Vartiosaaren  
luoteinen  
lehtoalue*

*Villa Bergkulla*

2.

3.

1.

5.

4.

6.

7.



Kuva 1. Pohjoismetsän kasvillisuus on monipuolista. Paikoin metsässä on myös kaatuneita mäntyjä ja kuusia.



## Pohjoisosa



Vartiosaaren pohjoisosassa sijaitsee Vartiosaaren suurimman selänteen pohjoinen lakialue. Lakialueelta avautuu kapeita näkymälinjoja kohti Vartiokylän lahtea. Lakialueen avoin osa on suppea ja laki on pääasiassa puuston peittämä. Avoin alue on avokallioista tai jäkäläk kasvuston peittämää. Paikoitellen kalliolla kasvaa mäntyjä ja katajaa. Lakialueen puustossa on runsaasti kelottuneita tai kaatuneita yksilöitä. Maisemakokonaisuus on eheä, maasto on lähes luonnontilaista, eikä varsinaisia polkuja ole muodostunut. Alue tarjoaa erinomaisen elinympäristön monille saaren lintulajeille. Alempana rinteellä kasvillisuus käy rehevämmäksi, nuori lehtipuukasvusto täydentää muuten havupuuvältaista metsikköä. Kallionotkelmissa tavataan sanikkaiskasvustoa, samalikkaa ja useita heinälajeja, muutoin kenttäkasvillisuus on saaren pohjoisosassa mustikkavarvikkoa.



Kuva 2. Villa Kaislikko sijaistee komealla niemellä, josta avautuu näkymiä Strömsinlahdelle ja kohti Vartiokylän lahtea. Taustalla hämöttää Vasikkaluoto.

Vartiosaaren pohjoisosaan sijoittuu kaksi arvokasta kasvillisuus- ja kasvistikohdetta. Näistä suurempi, Vartiosaaren ja Tervaluodon välinen luhta, on yli 2,2 hehtaarin laajuinen alue, joka “koostuu laajasta sisäsaariston maaduntaluhta- ja niittyalueesta sekä siihen liittyvästä matalasta ja suojaisesta lahdenpoukamasta.” Ruovikkoista salmea muistuttava alue on todellisuudessa lajistoltaan runsas, suomalainen luhta-alue, jossa ruovikon alta paljastuu runsaasti ruohovartisia kasvilajeja. Useat alueen lajeista ovat Helsingissä silmälläpidettäviä tai muuten huomionarvoisia. Toinen arvokohde, Pohjois-Vartiosaaren lehdot, on lähes hehtaarin suuruinen lehtoalue, joka “koostuu entiselle viljelymaalle (lehtoraiviolle) syntyneestä lähes tasaisen maan kosteasta ja tuoreesta sekä ylemmän rinteiden aivan luontaisesta tuoreesta lehdosta.” Lehtoalueella kasvaa Helsingissä vaarantunut laji lehtokieli.

Saaren pohjoisosan huviloista valtaosa on kooltaan pieniä, lautarakenteisia ja niiden pihojen puutarhataiteelliset arvot ovat rajalliset. Alueelle sijoittuu muutama rakennustaiteellisesti merkittävä kohde, kuten Villa Tirrebo ja Villa Kaislikko, jotka edustavat 1800-luvun lopun ja 1900-luvun alun tyyllisuuntia. Alueen huviloista useat ovat ympärivuotisessa käytössä.



Kuva 3.



Kuva 4.



Kuva 5.



Kuva 6.

KUVA 3: Näkymä pohjoiselta lakialueelta kohti Tervaluotoa ja Vartiokylän lahtea.

KUVA 4: Selänteen mantereinen osa on kuivaa ja luonnontilaista kangasmetsää, jossa kasvaa havupuita, jäkälää ja kanervaa.

KUVAT 5 ja 6: Villa Tirrebo on rakennustaiteellisesti erityisen kiinnostava kohde. Se on yksi saaren vanhimpia arvohuviloita ja ainoa, jonka tyyli edustaa uusrenessanssia. Rakennus on yksityiskohtaisesti koristeltu ja siinä on käytetty saaren muihin huviloihin verrattuna siroja rakennuselementtejä. Mäntyjä kasvava, loivasti viettävä tontti on hienolla paikalla saaren pohjoisen niemenkärjen itäpuolella. Näkymiä avautuu korkeiden mäntyjen lomasta, pitkän Ramsinsalmea aina Kallalahdenselälle saakka. Piha on avoin ja puutarhataiteellisia elementtejä on niukasti. Rakennuksen läntisen julkisivun edessä on vankka kivimuuri ja siihen liittyvät kiviportaajat, jotka pengertävät pihan mantereiden puoleista rinnettä. Tontin merenpuoleisissa osassa on muutama koristekasvipensas.

KUVA 7: Villa Kaislikko on rakennettu 1910-luvulla ja se edustaa useita eri tyyliuuntia, vahvimmin esille nousevat jugendin ja klassismin piirteet. Rakennuksessa on erityisen komea kuisti. Tontilla on selvästi havaittavissa puutarhataiteellisia ratkaisuja, kuten jyhkeä kivimuuri ja -askelmat, jotka porrastavat rantaan viettävää puutarhaa, suuret jalavat ja koristekasvipensaat. Piha on kuitenkin varsin rehevöitynyt.

KUVA 8: Vartiosaaren ja Tervaluodon välinen luhta.





Kuva 7.



Kuva 8.





Kuva 1. Jugendtyylinen Villa Janneberg



## Itäosa



Vartiosaaren itäosa on maisemallisesti erittäin merkittävä alue. Saaren korkein kohta 32 m mpy sijoittuu aivan saaren itäsimpään osaan. Maisemalla on luonnonsuojelullista arvoa: kallioisen selänteen laelta avautuu näkymä kauas merelle. Huipulla sijaitsee myös vanha kummeli. Selänteen lakialue on avoin itäiseltä reunaltaan, muutoin laella kasvaa kuivahkoa kuusi- ja mäntymetsää. Tuulen ja aurion kuivattama puuton lakialue laskeutuu kohti merta jyrkänteenä. Kuivimmilla alueilla esiintyy runsaasti jäkälää. Itärinteellä sijaitsee pieni kalliosoistuma, jossa kasvaa Helsingissä erittäin uhanalainen hanhenpaju.

Saaren länsiosasta löytyy Litorinameren aikainen rantakivikko. Rantakivikko merkitsee jääkauden jälkeisen merenkorkeuden tasolle 20 m mpy. Esiintymän laajuus on noin 20x300m. Muinaisjäännöksen länsipuolella avautuu Vartiosaaren laaksotila, joka on vanhaa viljelysalueita. Entinen





Kuva 2. Näkymä Vartiosaaren laelta. Kallioinen lakialue on merkitty maisemallisesti arvokkaaksi luontokohteeksi, jolla on luonnonsuojelullista arvoa.

pelto on nykyisin lampaiden laitumena sekä viljelypalsta-alueena. Laaksotilan itäisessä päässä sijaitsee pienimuotoista kotieläinpihatoimintaa vanhassa navetarakenuksessa. Laaksotila on lehtipuuvaltaista sekametsää, mikä on tyypillinen kasvillisuustyyppi saaren aurinkoiselle itäiselle puoliskolle: rantojen kasvillisuus on rehevää, lehtipuuvaltaista, ja korkeammalla selänteen laella on kuivaa mäntykangasta.

Rahkonniemen itäpuolella on tervalepikko, joka on luokiteltu huomattavan arvokkaaksi kasvillisuus- ja kasvistokohteeksi näytävyytensä ja säilyneisyytensä ansiosta. Lähes hehtaarin laajuinen alue koostuu ydinosan kosteasta saniais- ja mesiangervolehdosta ja merenpuolen mesiangervoluhdasta.

Valtaosa saaren itäpuolen huviloista on vaikuttavia ja kooltaan suuria. Rantatonteilta on lähes poikkeuksetta hieno näky-

mä merelle. Suotuisa ilmansuunta kaakkoon ja etelään pitää tontit valoisina, sekä mieluisan lämpiminä avomereltä puhaltavasta tuulesta huolimatta. Arvohuviloiksi voidaan luokitella ainakin Wasseniuksen huvila, Villa Janneberg, Villa Stugan ja Villa Drakudden. Itäpuolen selänne laskee paikka paikoin mereen hyvin jyrkästi. Tämä on asettanut vaatimuksia huviloiden sijoittelulle ja saaren itäpuolella huviloita sijaitseekin harvakseltaan.





Navetta

Wasseniuksen huvila

Ramsinsalmi, huvila

Kuva 3.

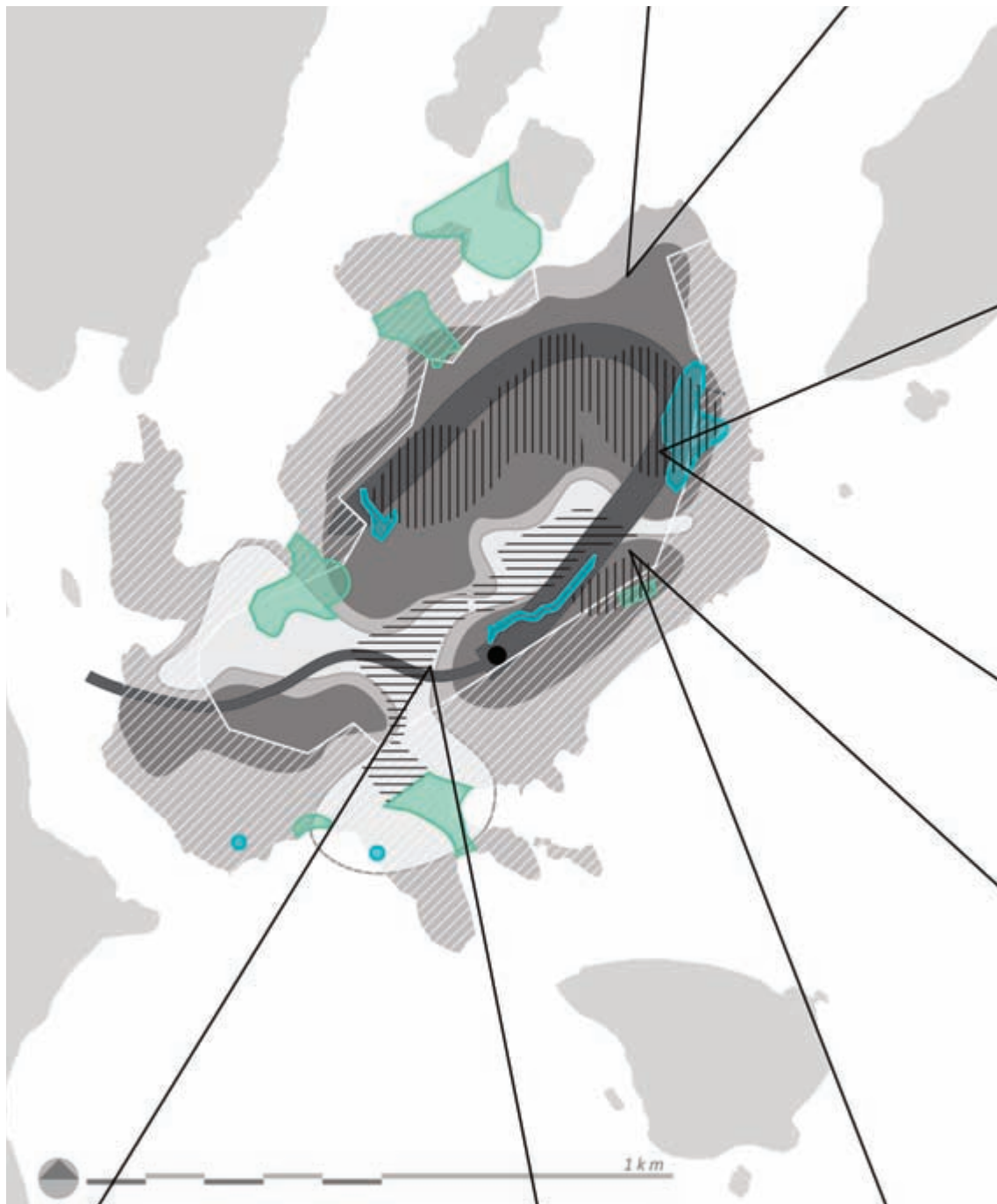


*Maisemallisesti  
arvokas kallio-  
alue*




KUVA 3: Vartiosaaren itäpuolen eteläpäässä merimaisema muistuttaa tunnelmaltaan sisävesistöä suojaisine lahtineen ja salmineen. Taustalla vasemmalla näkyy Jollas ja oikealla Repossaari ja Yliskylä. Vain kapea salmi erottaa Vartiosaaren mantereesta.



Kuva 4. Komea kilpikaarnamänty Villa Jannebergin kyljessä



## Yhteenveto

- |  |   |
|--|---|
|  Laaksoalue             |  Muinaisjäänös: esihistoriallinen hautakumpu*              |
|  Rinnealue              |  Rakennus- ja maisemakulttuurin kannalta arvokas vyöhyke** |
|  Selännealue            |  Geologisesti tai geomorfologisesti arvokas kohde***       |
|  Päävedenjakaja         |  Arvokas kasvillisuus- tai kasvistokohde***                |
|  Arvokas lakialue       |  Tärkeä näkymä   |
|  Avoin pelto tai niitty |   |

Lähteet: \*Muinaisjäänösrekisteri, \*\*Helsingin yleiskaava 2002, \*\*\* Helsingin kaupungin luontotietojärjestelmä

# Lopuksi

Johtopäätöksenä voidaan tehdyn maisemaselvityksen perusteella todeta Vartiosaarella esiintyvän niin kulttuurihistorialtaan kuin luonnonominaisuuksiltaan erityisen arvokkaita kohteita. Useat näistä arvokkaista ympäristöistä sekä kohteista ovat ainutkertaisia paitsi Helsingissä myös valtakunnallisesti.

Tässä vaiheessa voidaan selvitysten ja maastohavaintojen pohjalta lisäksi todeta, että lähes jokaiselle huvilalle on aikoinaan laadittu pihasuunnitelma. Huviloiden pihapiireistä löytyy edelleen paljon puutarhataiteellisten sommitelmien jäänteitä. Tähän mennessä on löydetty Bengt Schalinin vuonna 1919 laatima suunnitelma Sunnanvikin ympäristöön ja Paul Olssonin laatima suunnitelma vuodelta 1938 Villa Uddebolle. Lisäksi ainakin Villa Kaislikon ja Villa Quisisanan, Villa Wasseniuksen, Villa Jannebergin ja Villa Furubackan sekä ainoana uusrenessanssihuvilana erottuvan Villa Tirrebon pihapiirissä on edelleen havaittavissa selviä puutarhataiteellisen sommitelman jäänteitä. Huvilakulttuuri ehyenä rantavyöhykkeenä yhdessä kallioisen maiseman ja erityisen sisäsaaristosijainnin kanssa aikaansaavat ainutlaatuisen miljöö.

Selvityksessä esiintuodut näkökulmat luovat pohjaa ympäristövaikutusten arvioinnille maankäyttövaihtoehtojen laatimisen ja tarkastelun yhteydessä sekä alueen tarkemmalle tutkimukselle ja arvottamiselle. Jatkossa tuleekin tutkia tarkemmin huvilapuutarhojen säilyneisyyttä sekä niiden kulttuurihistoriallisia arvoja mm. arkistotutkimuksen avulla.

Kaupunkisuunnitteluvirastossa on vuonna 2011 yhteistyössä kaupunginmuseon kanssa tekeillä tätä selvitystä täydentävä, Vartiosaaren huviloita ja niiden puutarhoja koskeva tarkempi inventointi ja arvonmäärittely.

# Lähteet

Esikaupunkialueiden yleiskaava. Liiteraportti 7. Rakennetun ympäristön suojele. Helsingin kaupunkisuunnitteluvirasto, yleiskaavaosaston julkaisuja YB:14/78. 18.5.1978, muutettu 10.6.1980.

Esikaupunkialueiden yleiskaava. Yleiskaavan selostus. Helsingin kaupungin kaupunkisuunnitteluvirasto, yleiskaavaosaston julkaisuja YB:8/78. Kvsto 10.6.1981.

Helsingin kadunnimet (1981). Helsingin kaupungin julkaisuja 24.Toinen korjattu painos.

Helsingin kaupungin ympäristökeskuksen luontotietojärjestelmä 26.6.2009.

Helsingin saariston ja merialueen osayleiskaavan selostus. Helsingin kaupunkisuunnitteluviraston kaavoitusosaston selvityksiä 1997:6.

Helsingin saariston rakennetun ympäristön suojele. Helsingin saariston ja merialueen osayleiskaava, liite 1.9. Antti Veltheim. Helsingin kaupungin kaupunkisuunnitteluviraston yleiskaavaosaston julkaisu YB:10/1989, 19.10.1989.

Helsingin yleiskaava 72. Ehdotus. Virkistys, esiselvitykset. Kaupunkisuunnitteluvirasto, yleiskaavaosasto 30.9.1971.

Helsingin yleiskaava 1992. Helsingin kaupunginkanslia. Talous- ja suunnitteluosasto, yleiskaavatoimisto 9.12.92.

Helsingin yleiskaava 2002. Selostus. Helsingin kaupunkisuunnitteluviraston julkaisuja 2002:17, kslk 17.6.2003.

Hosiaisluoma, Väinö: Biologinen rantatutkimus. Vartiosaari - Ramsinniemi - Kallvik - Uutela. Helsingin kaupungin kaupunkisuunnitteluvirasto, yleiskaavaosaston julkaisuja YB:7/80, 24.11.1980.

Itäiset kaupungin osat. Historialliset ja rakennustaiteelliset suojelukohteet ja -alueet. Helsingin kaupungin kaupunkisuunnitteluvirasto, yleiskaavaosasto. IES-toimisto 21.1.1971.

Itäiset kaupungin osat. Maankäyttövaihtoehtot, niiden vertailu ja johtopäätökset. Helsingin kaupungin kaupunkisuunnit-

teluvirasto, yleiskaavaosasto. IES-toimisto 28.1.1971.

Laine, Sirkku: Ensimmäisen maailmansodan aikainen maalinnoitus Helsingissä. Helsingin kaupungin rakennusviraston julkaisu 1996:3.

Laine, Sirkku: Ensimmäisen maailmansodan aikainen maalinnoitus Helsingissä. Hoito-ohje. Helsingin kaupungin rakennusviraston julkaisuja 1996:4.

Museoviraston muinaisjäännösrekisteri 23.2.2011.

Rantojen ja saariston yleissuunnitelma. Vartiosaari, virkistyskäytön edellytykset, inventointi. Helsingin kaupungin kaupunkisuunnitteluvirasto, yleiskaavaosaston julkaisu YB:13/86, 1.9.1986.

Suosituksia rakennussuojelukohteille esikaupunkialueilla. Kohdeluettelo, Ksv 29.12.1986. Helsingin kaupungin kaupunkisuunnitteluvirasto, yleiskaavaosaston julkaisu YB:20/86.

Uudenmaan maakuntakaava, vahvistettu 8.11.2006.

Vartiosaari - Kaupungin omistamien rakennusten inventointi. Helsingin kaupungin kaupunkisuunnitteluvirasto, yleiskaavaosaston julkaisu YB:2/83, 14.1.1983.

Vuolanto, Seppo: Itäiset kaupungin osat. Biologinen tutkimus. Helsingin kaupungin kaupunkisuunnitteluvirasto, yleiskaavaosasto. IES-toimisto 31.12.1970.

*Raportin valokuvat: Heidi Koponen.*



