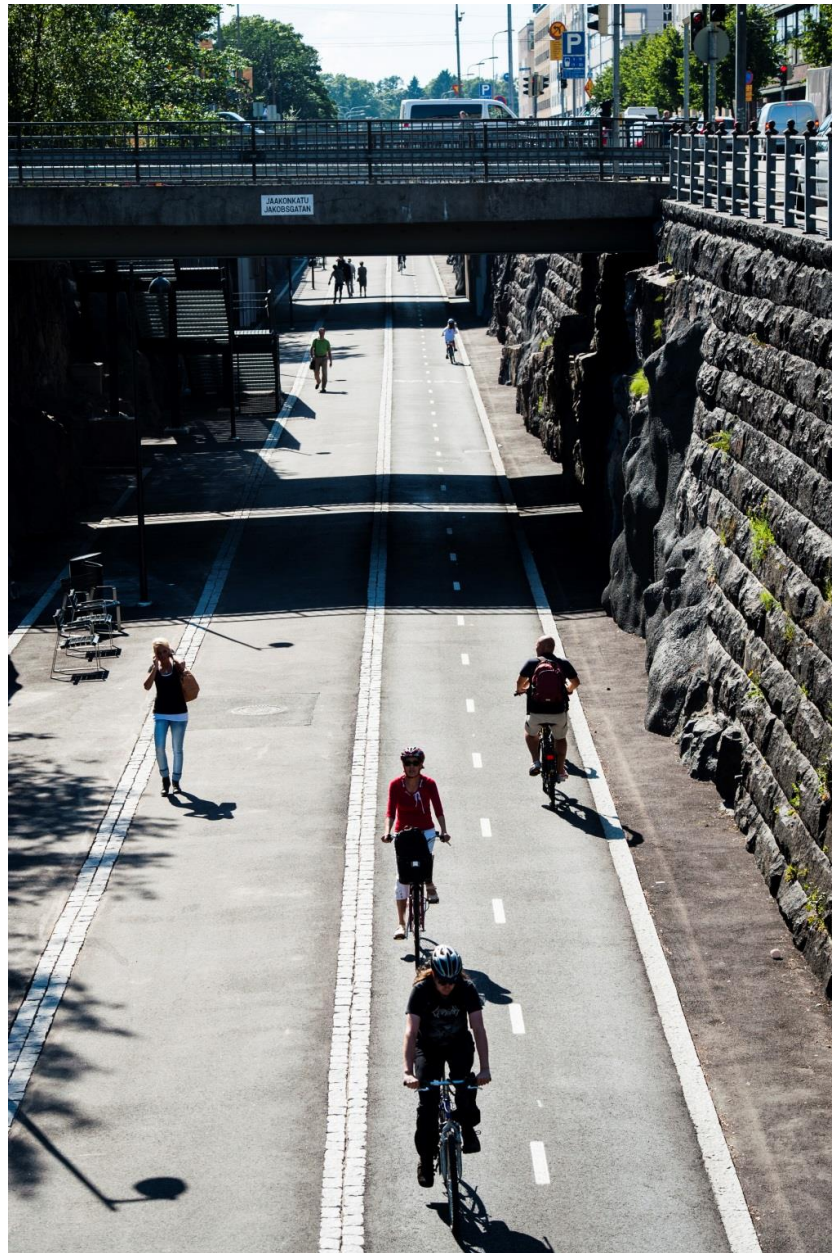


POLKUPYÖRÄLASKENNAT HELSINGISSÄ 2014



Muistio 20.10.2014 / Tuija Hellman
Helsingin kaupunkisuunnitteluvirasto
Liikennesuunnitteluosasto

Pyöräily 2014

Tarkasteltaessa vuoden alusta syyskuun loppuun konelaskentojen mukaan pyöräily kasvoi 2 - 14 % eri pisteissä vuodesta 2013. Vähäluminen talvi lisäsi pyöräilyä huomattavasti. Maaliskuussa pyöräilijöitä oli lähes kolme kertaa ja Baanalla neljä kertaa enemmän kuin vuonna 2013. Tammi ja helmikuussa pyöräily kasvoi 50 - 100 % eri pisteissä.

Pyöräily kautena touko- ja syyskuussa konelaskentojen mukaan pyöräily väheni eri pisteissä 2 - 8 % vuodesta 2013. Suurin syy oli tähän kylmä kesäkuu, joka vuonna 2013 oli jopa helteinen. Kesäkuussa 2014 pyöräily väheni 12 - 18 % eri pisteissä verrattuna vuoden 2013 kesäkuuhun. Syyskuussa oli ensimmäistä kertaa enemmän pyöräilijöitä kuin kesäkuussa. Elokuussa kaksi ensimmäistä viikkoa oli helteistä ja kaksi viimeistä viikkoa satoi todella runsaasti. Elokuun kahtena viimeisenä viikkona pyöräilijöitä oli 30 - 40 % vähemmän kuin kahtena ensimmäisenä viikkona. Kesän vilkkain pyöräilyviikko oli elokuun alussa viikko 32. Silloin konepisteiden mukaan pyöräilijöitä oli 6 % - 23 % enemmän kuin kesällä keskimäärin viikossa.

Lauttasaaren sillan, joka on vilkkain reitti, kautta ajoi kesä-elokuussa keskimäärin 4 300 pyöräilijää vuorokaudessa ja vilkkaimpana päivänä noin 6 500 pyöräilijää. Baana pitkin ajoi keskimäärin 3 300 pyöräilijää vuorokaudessa ja vilkkaimpana päivänä lähes 6 000 pyöräilijää.

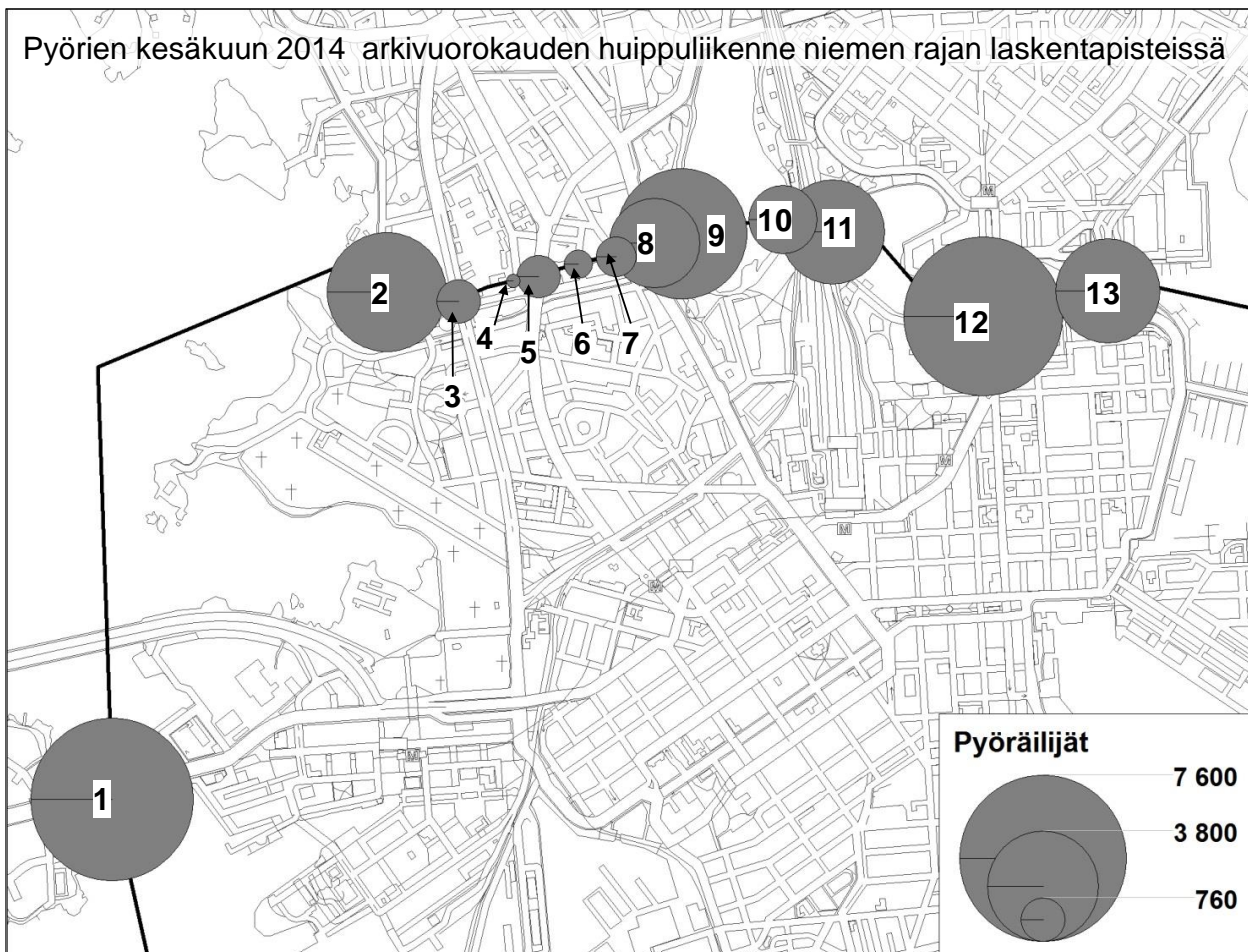
Käsilaskentojen, jotka tehdään kesäkuun alussa yhden arkipäivän laskentoina klo 7- 19, mukaan pyöräily väheni niemen rajalla 21 % edellisestä vuodesta, jolloin laskennat tehtiin kesän vilkkaimmalla viikolla. Huippuvuorokauden, jolla korjataan sään vaikutusta, pyöräily väheni 0,6 % kesäkuun arkivuorokautena.

Naisista kypärää käytti 67 % ja miehistä 63 %.

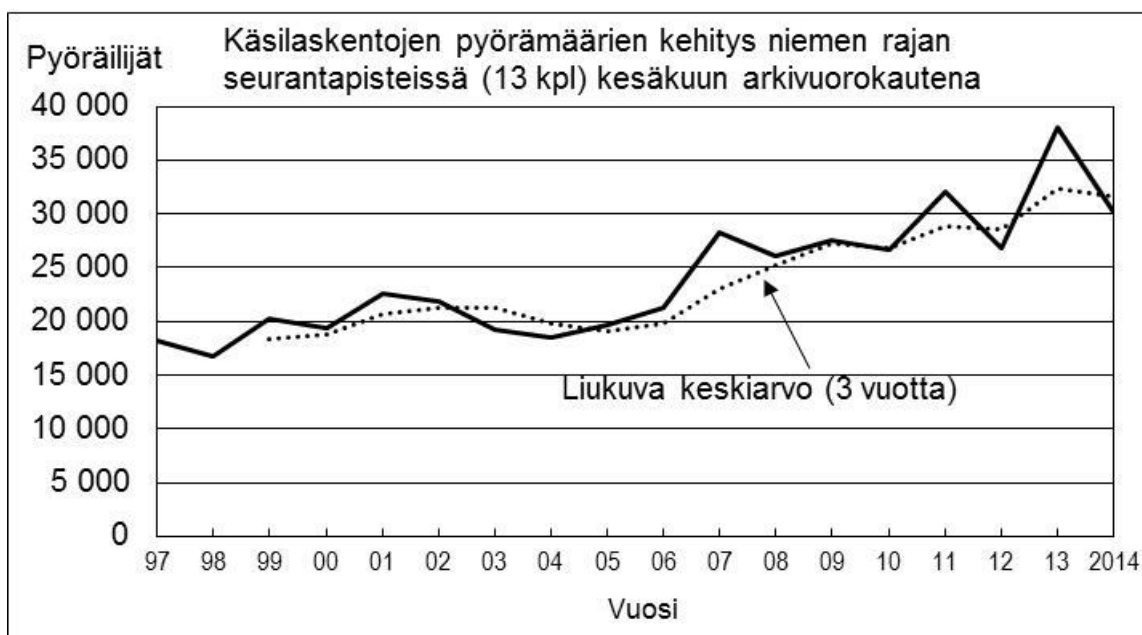
Niemen rajan laskennat

Niemen rajan ylittäviä pyöräilijöitä seurataan vuosittain kesäkuussa yhden arkipäivän käsilaskentoina klo 7-19.

	Laskentavuorokausi	Huippuvuorokausi
1. Lauttasaaren silta	5 850	7 550
2. Merikannontie	3 350	4 300
3. Mechelininkatu	450	750
4. Välskärinkatu	100	100
5. Runeberginkatu	650	700
6. Töölöntorinkatu	400	400
7. Töölönkatu	600	600
8. Mannerheimintie	2 700	2 800
9. Hesperian puisto	3 200	5 150
10. Töölönlahti	1 700	1 750
11. Eläintarhanlahti	3 300	3 450
12. Pitkäsilta	5 300	7 350
13. Hakaniemen silta	2 500	3 450
Yhteensä	30 100	38 350



Niemen rajan ylitti kesäkuun arkivuorokautena 30 100 pyöräilijää, mikä on 21 % vähemmän kuin kesäkuussa 2013. Huippuvuorokauden mukaan niemen rajan ylitti 38 350 vuorokauden, mikä on 0,6 % vähemmän kuin vuonna 2013. Huippuvuorokausi on laskettu Eläintarhan ja Hesperian puiston konepisteiden touko-elokuun viiden korkeimman arkivuorokauden keskiarvon mukaan. Huippukertoimella poistetaan sään vaikutusta ja se kuvaa pyöräilijöiden mahdollisen enimmäismäärän kyseisenä arkivuorokautena sään ollessa hyvä.



Laskentapiste	1997	1998	1999	2000	2001	2002	2003	2004	2005	2006	2007	2008	2009	2010	2011	2012	2013	2014
Lauttasaaren silta	3 600	3 650	3 550	3 650	5 450	4 350	4 100	3 300	3 050	4 650	3 850	4 800	6 450	5 750	5 550	5 750	8 500	5 850
Merikannontie	1 400	1 950	3 250	2 950	3 150	3 700	2 100	2 800	2 950	3 200	4 600	2 550	4 250	3 750	5 150	3 350	5 350	3 350
Mechelininkatu	400	350	400	400	400	400	400	400	450	450	650	650	600	550	600	600	600	450
Välskärinkatu	150	150	200	200	200	150	150	150	200	250	250	200	250	100	200	150	250	100
Runeberginkatu	350	300	400	450	400	350	400	500	500	550	700	650	700	650	700	650	800	650
Töölöntorinkatu	150	150	150	150	150	150	150	200	250	200	300	300	300	300	350	300	350	400
Töölönkatu	500	500	450	400	250	250	250	300	250	300	500	450	400	450	550	550	700	600
Mannerheimintie	1 500	1 900	2 500	2 350	2 250	2 300	2 400	2 400	1 750	1 950	2 700	1 900	2 600	2 200	3 600	2 950	1 750	2 700
Hesperian puisto	1 800	1 500	1 500	1 750	2 100	1 800	1 900	2 050	2 050	2 100	3 400	2 550	2 450	2 750	2 350	2 450	6 300	3 200
Töölönlahti	400	500	400	400	800	1 000	850	950	1 000	1 150	1 300	1 300	750	1 150	1 050	850	1 400	1 700
Eläintarhanlahti	3 000	2 400	2 550	2 500	2 600	2 800	2 150	2 000	2 350	2 250	2 950	3 400	1 950	2 650	3 400	2 550	3 000	3 300
Pitkäsilta	2 200	1 850	2 300	2 450	2 550	2 750	2 600	2 150	2 550	2 600	4 050	4 450	4 200	3 750	5 250	4 350	5 250	5 300
Hakaniemen silta	2 800	1 600	2 550	1 750	2 250	1 900	1 850	1 400	2 350	1 650	3 000	2 950	2 700	2 650	3 350	2 300	3 750	2 500
Yhteensä	18 250	16 800	20 200	19 400	22 550	21 900	19 300	18 600	19 700	21 300	28 250	26 150	27 600	26 700	32 100	26 800	38 000	30 100

 Arvioitu

Konepisteiden tulokset

Vuoden ympäri laskevia konepisteitä ovat: Eläintarhanlahti, Kantelettarentie, Lauttasaaren silta, Eteläesplanadi, Baana, Kulosaaren silta, keväällä 2013 käyttöön otettu Munkkiniemen silta, lokakuussa 2013 käyttöön otettu Pitkäsillan itäpuoli ja Hesperian puiston uusittu konepiste. Syksyllä 2014 uusitaan Lauttasaaren sillan konepisteet ja uudet saadaan Merikannontielle ja Pitkäsillan itäpuolelle. Vuoden ympäri laskettavista konepisteistä saatujen tulosten mukaan pyörämäärät kesän pyöräily kautena ovat muuttuneet edellisistä vuosista seuraavasti:

Eläintarhanlahti

Muutos	2011-12	2012-13	2013-14
Toukokuu	+ 11 %	- 1 %	- 13 %
Kesäkuu	- 10 %	+18 %	- 17 %
Heinäkuu	+ 1 %	+ 4 %	+ 0 %
Elokuu	+ 5 %	+ 5 %	- 12 %
Syyskuu	+ 2 %	+ 18 %	+ 2 %
Yhteensä	+ 2 %	+ 6 %	- 8 %
Tammi-syysk. yht.	+ 3 %	+ 3 %	+ 2 %

Eteläesplanadi

Muutos	2011-12	2012-13	2013-14
Toukokuu	+ 13 %	- 6 %	- 13 %
Kesäkuu	- 8 %	+ 11 %	- 18 %
Heinäkuu	- 8 %	+ 12 %	+ 1 %
Elokuu	+ 11 %	- 3 %	- 8 %
Syyskuu	- 3 %	+ 19 %	+ 1 %
Yhteensä	+ 1 %	+ 6 %	- 8 %
Tammi-syysk. yht.	+ 3 %	+ 2 %	+ 4 %

Lauttasaaren silta, molemmat puolet

Muutos	2011-12	2012-13	2013-14
Toukokuu	+ 8 %	+ 20 %	- 8 %
Kesäkuu	- 10 %	+ 27 %	- 15 %
Heinäkuu	- 3 %	+ 21 %	+ 1 %
Elokuu	+ 9 %	+ 9 %	- 3 %
Syyskuu	+ 7 %	+ 24 %	+ 10 %
Yhteensä	+ 2 %	+ 20 %	- 3 %
Tammi-syysk. yht.	ei tietoa	+ 8 %	

Kantelettarentie

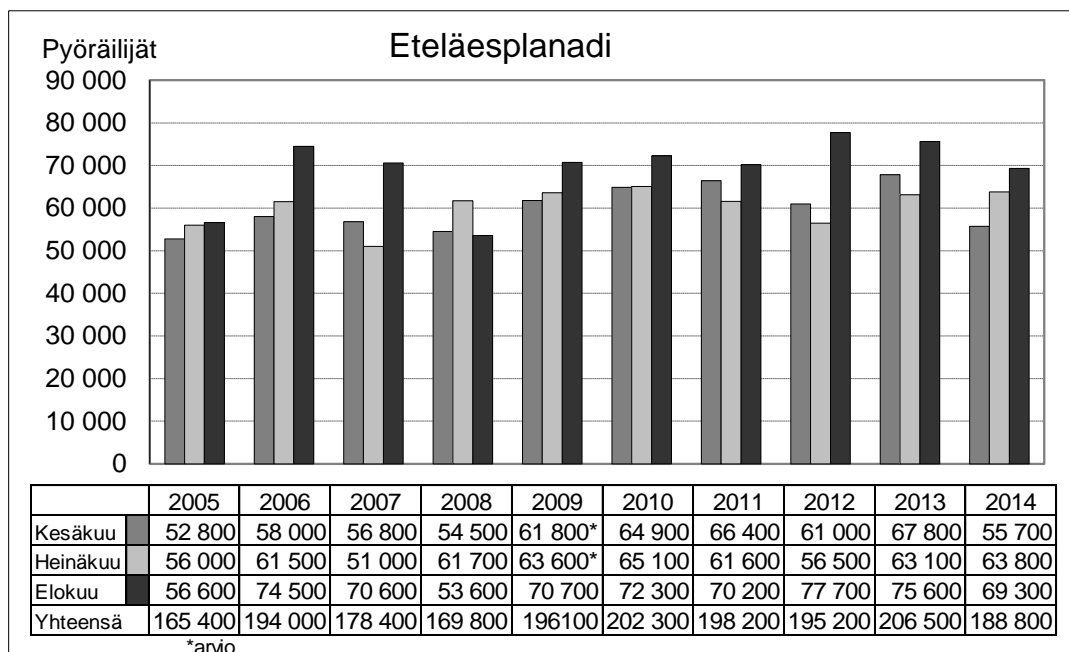
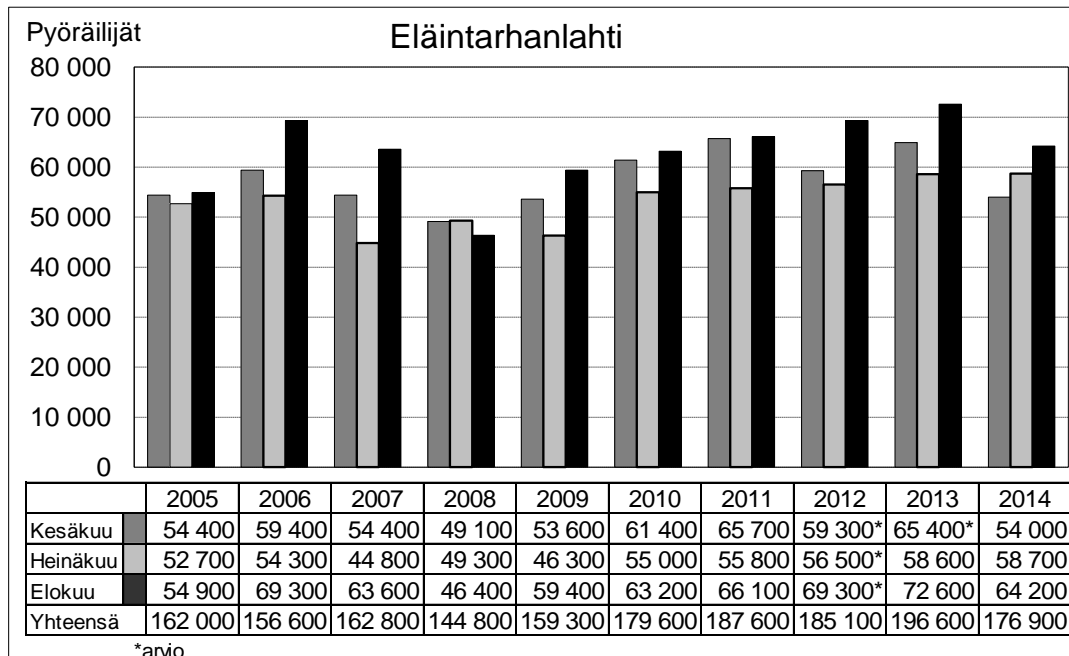
Muutos	2011-12	2012-13	2013-14
Toukokuu	+ 5 %	+ 2 %	- 7 %
Kesäkuu	- 12 %	+ 18 %	- 12 %
Heinäkuu	+ 5 %	+ 11 %	+ 6 %
Elokuu	+ 7 %	- 5 %	+ 5 %
Syyskuu	- 2 %	+ 13 %	+ 12 %
Yhteensä	+ 1 %	+ 7 %	+ 1 %
Tammi-syysk. yht.	+ 2 %	+ 4 %	+ 14 %

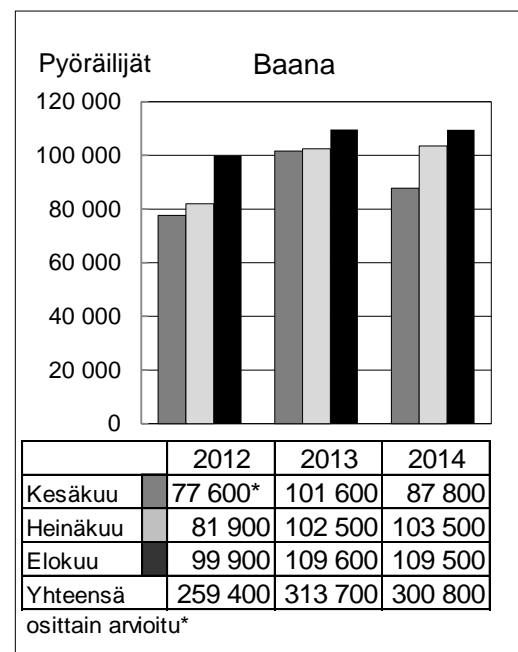
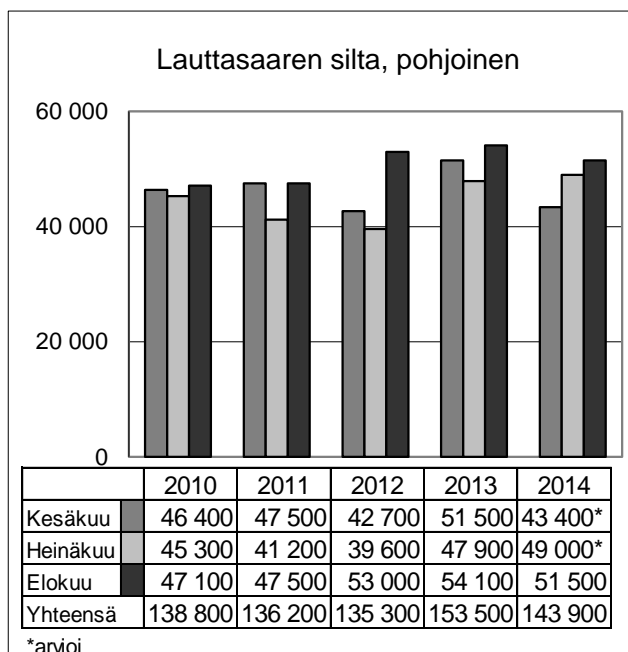
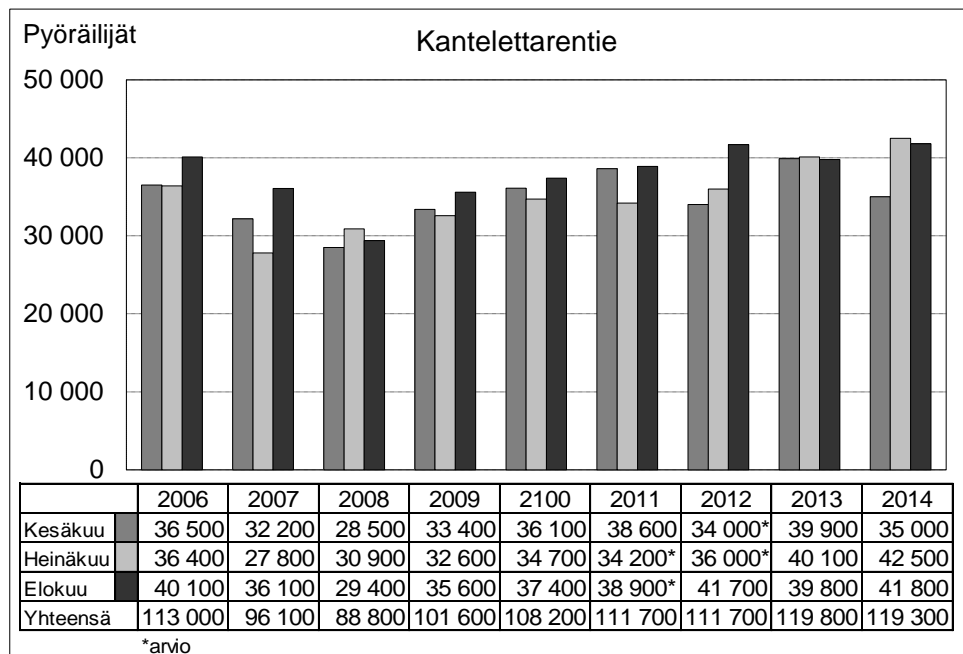
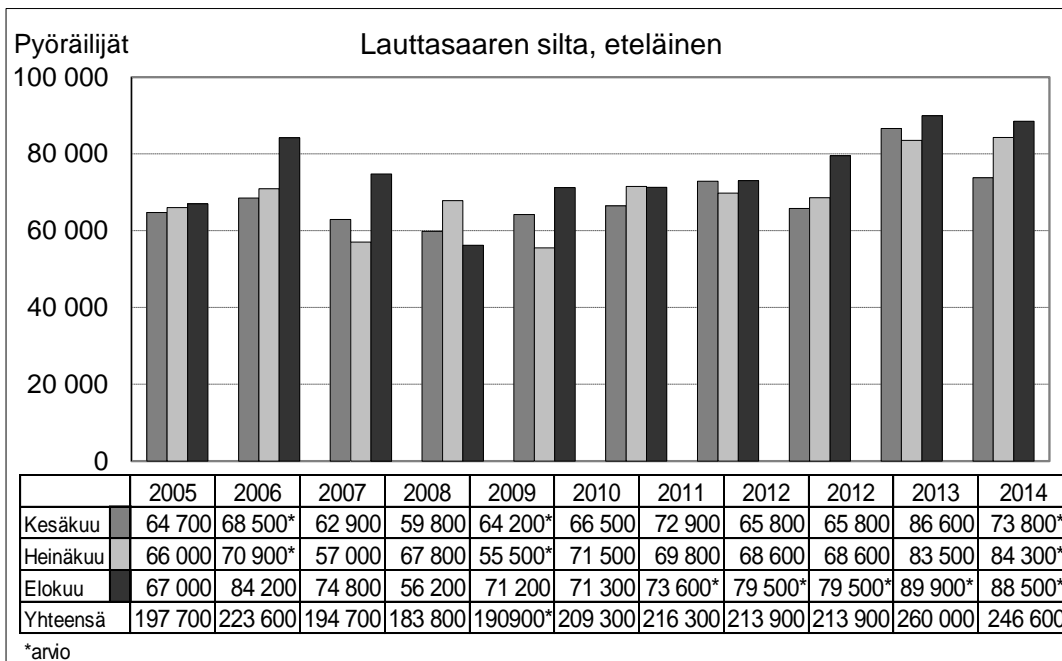
Baana

Muutos	2012-13	2013-14
Toukokuu		- 6 %
Kesäkuu		-14 %
Heinäkuu	+ 25 %	+ 1 %
Elokuu	+ 10 %	- 0 %
Syyskuu	+ 28 %	+ 11 %
Yhteensä	+ 20 %	- 2 %
Tammi-syysk. yht.		+ 11 %

Konelaskentojen mukaan pyöräily väheni touko- ja syyskuussa 2 - 8 %. Pyöräilyä vähensi viileä kesäkuu ja elokuun rankat sateet. Jopa syyskuussa oli ensimmäistä kertaa enemmän pyöräilijöitä kuin kesäkuussa. Lähes joka kesä vilkain pyöräilykuukausi on elokuun kuten tänäkin vuonna, vaikka sateet vähensivät pyöräilyä 30 - 40 % kahtena viimeisenä viikkona verrattuna kuun kahteen ensimmäiseen viikkoon. Kantelettarentiellä pyöräily kasvoi. Siellä on ilmeisesti Kaaren avaamisen myötä pyörillä asiointi lisääntynyt. Eniten pyöräilijöitä oli elokuun alussa viikolla 32. Silloin konepisteiden mukaan pyöräilijöitä oli 6 % - 23 % enemmän kuin kesällä keskimäärin viikossa.

Eteläesplanadilla pyöräili kesä- elokuussa keskimäärin 14 450 pyöräilijää viikossa. Vastaava luku Eläintarhalahdella oli 13 500, Lauttasaaren sillan eteläpuolella 18 950, Lauttasaaren sillan pohjoispuolella 11 000, Baanalla 23 000, Hesperian puistossa 21 600, Kantelettarentiellä 9 100 ja Pitkänsillan länsipuolella 10 750. Munkkiniemen sillalla on koko kesän ollut tietöitä ja pyöräilijöitä oli noin 20 000 viikkoa kohti.

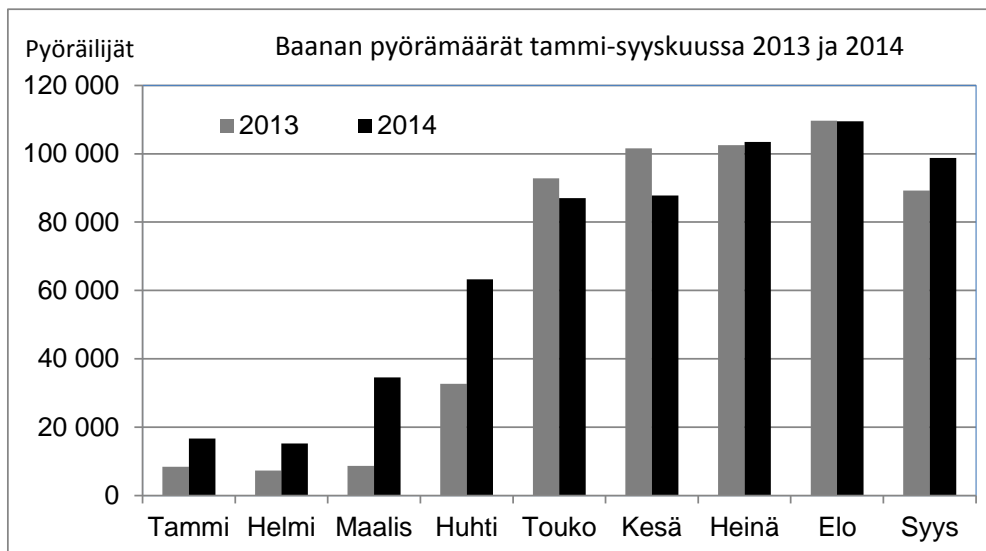
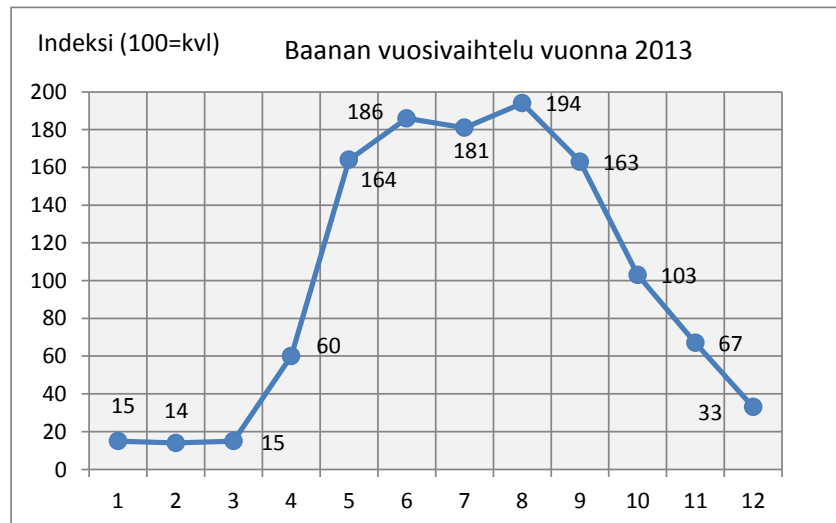




Pyöräilyn vuosivaihtelu

Ohessa baanin vuosivaihtelu vuodelta 2013. Muissa laskentapisteissä se on hyvin samanlainen. Vuosi 2013 oli runsasluminen, mikä pienentää alkuvuoden indeksiä.

Pyöräilijöitä on lähes aina eniten elokuussa ja vähiten helmikuussa. Lokakuu vastaa suunnilleen vuoden keskiarvoa.

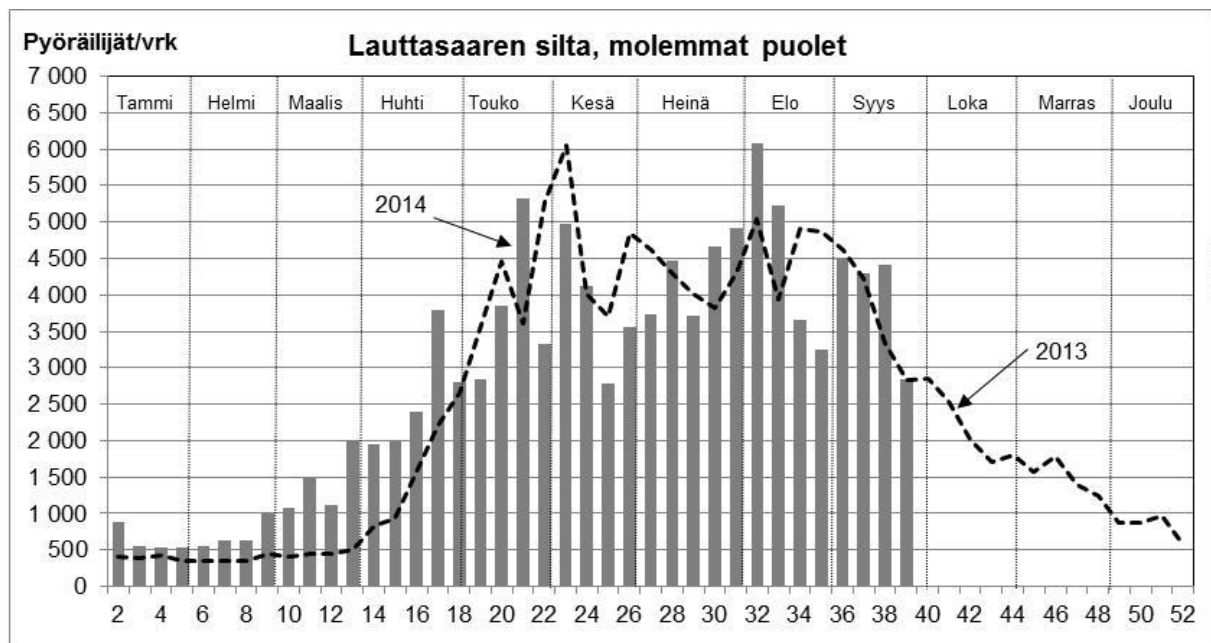
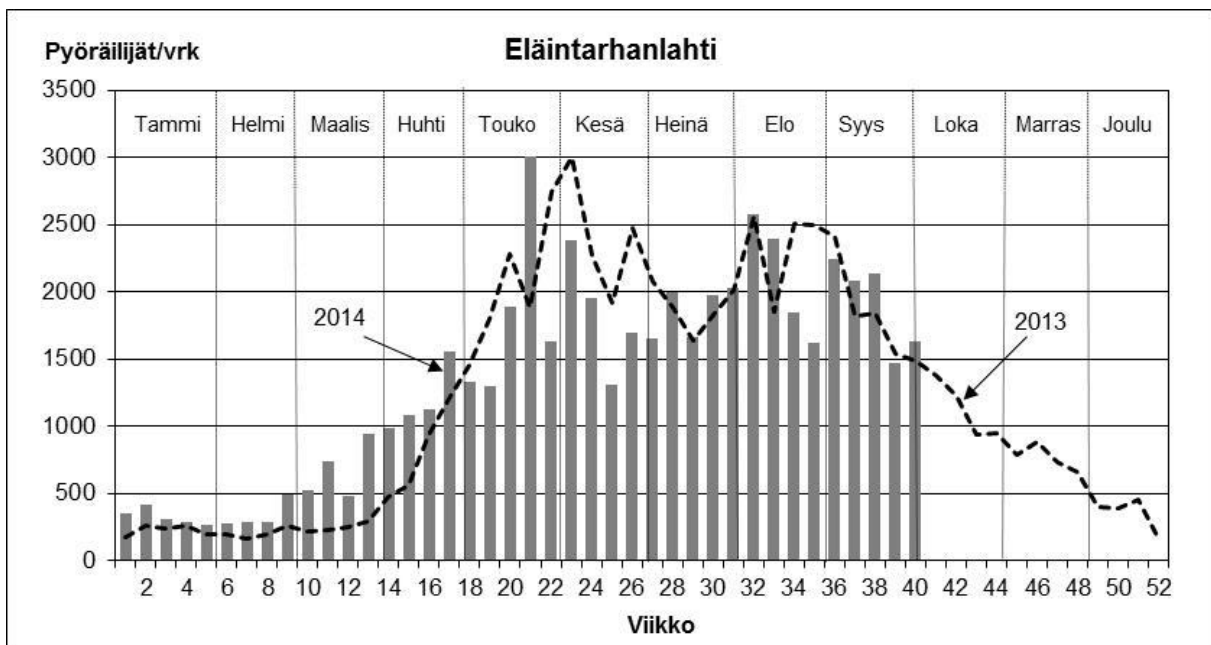
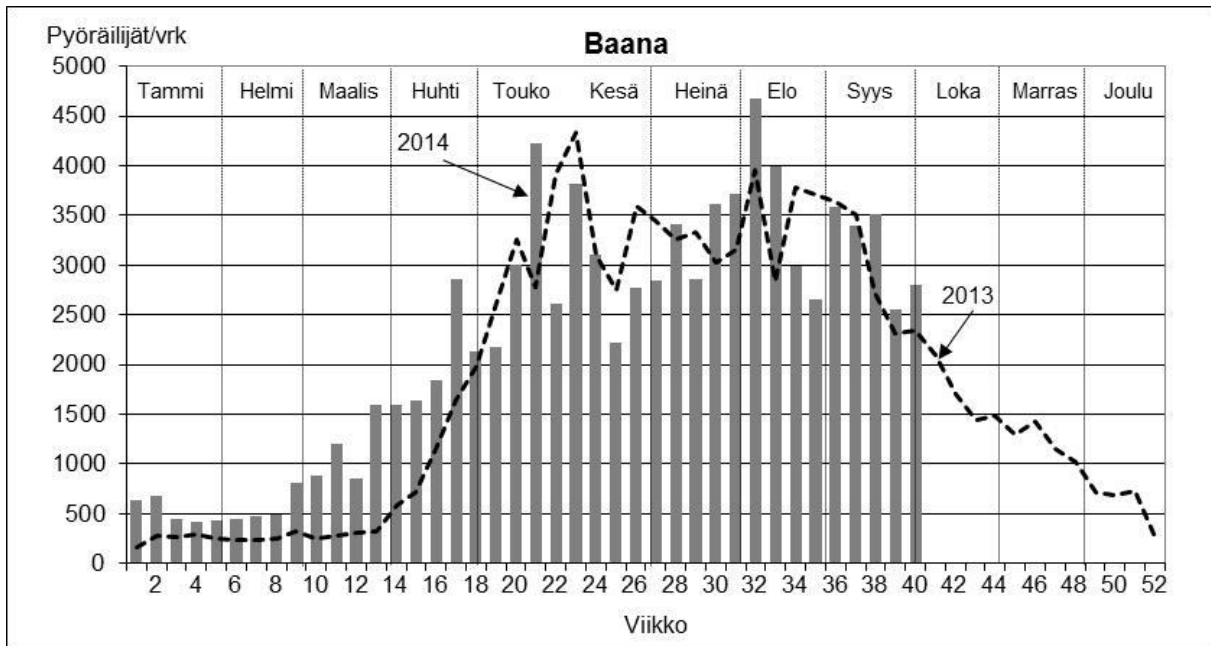


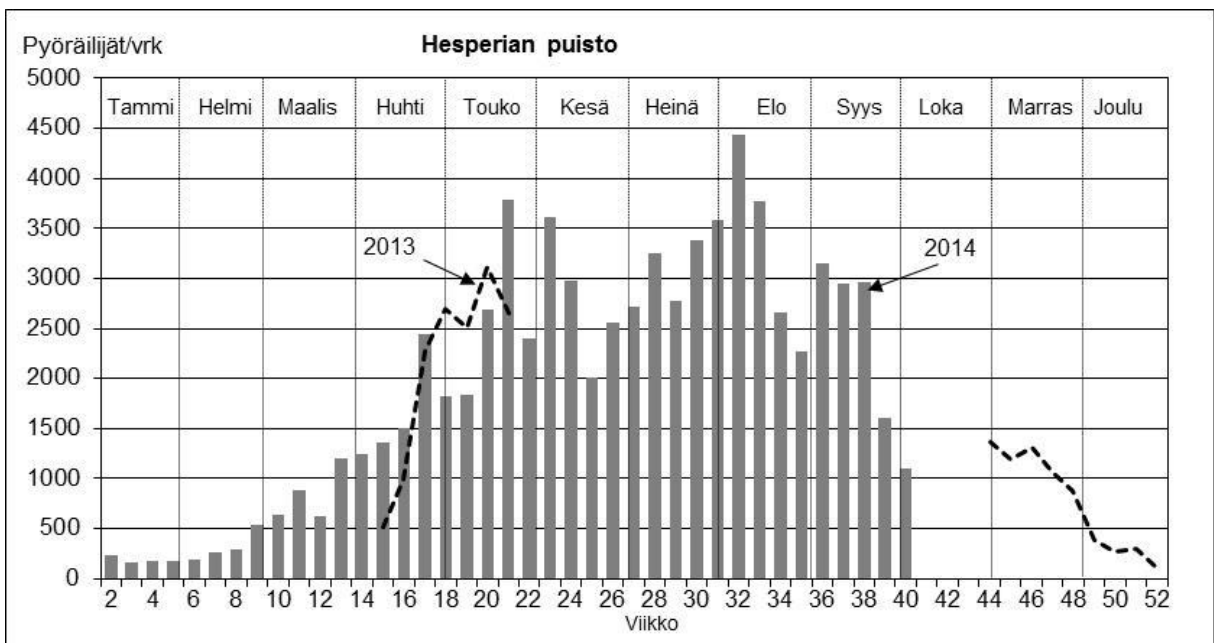
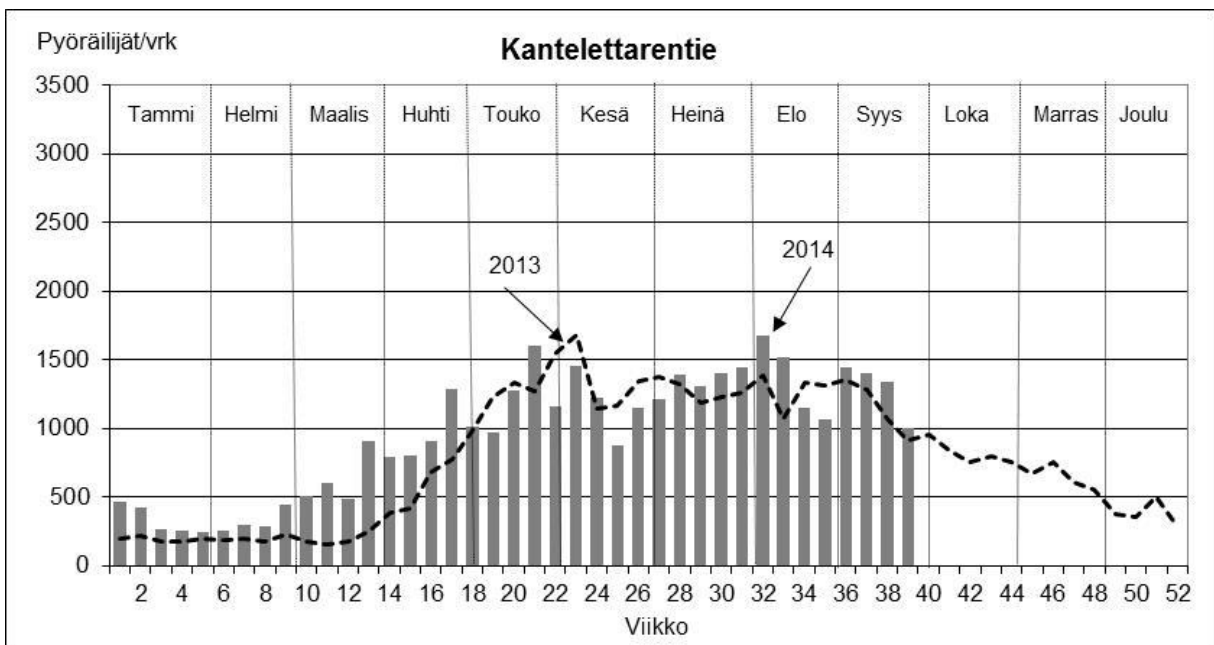
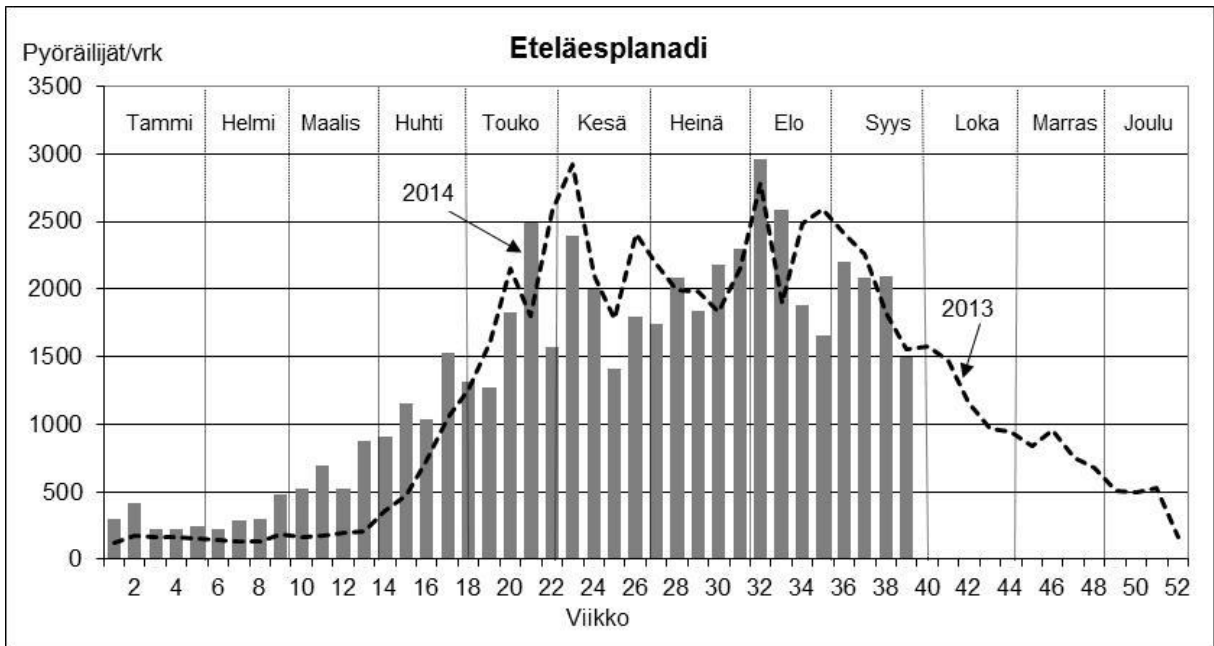
Baanin pyörämäärien vaihtelu kuukausittain pätee kaikkiin laskentapisteisiin. Alkuvuodesta 2014 pyöräily kasvoi huomattavasti verrattuna vuoteen 2013.

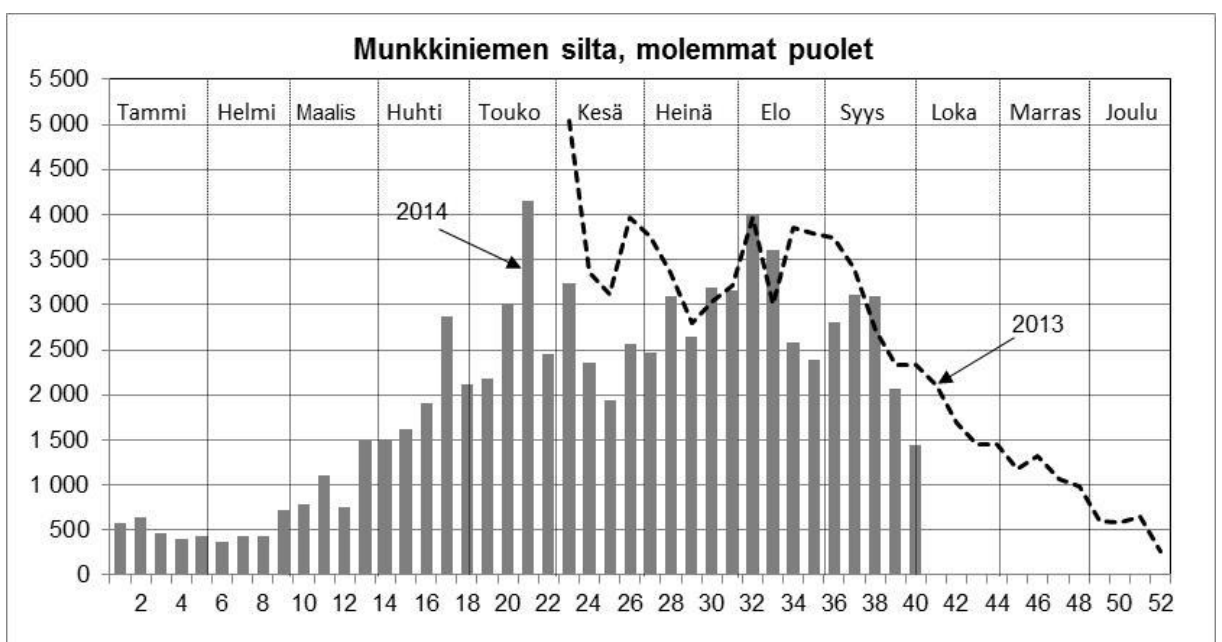
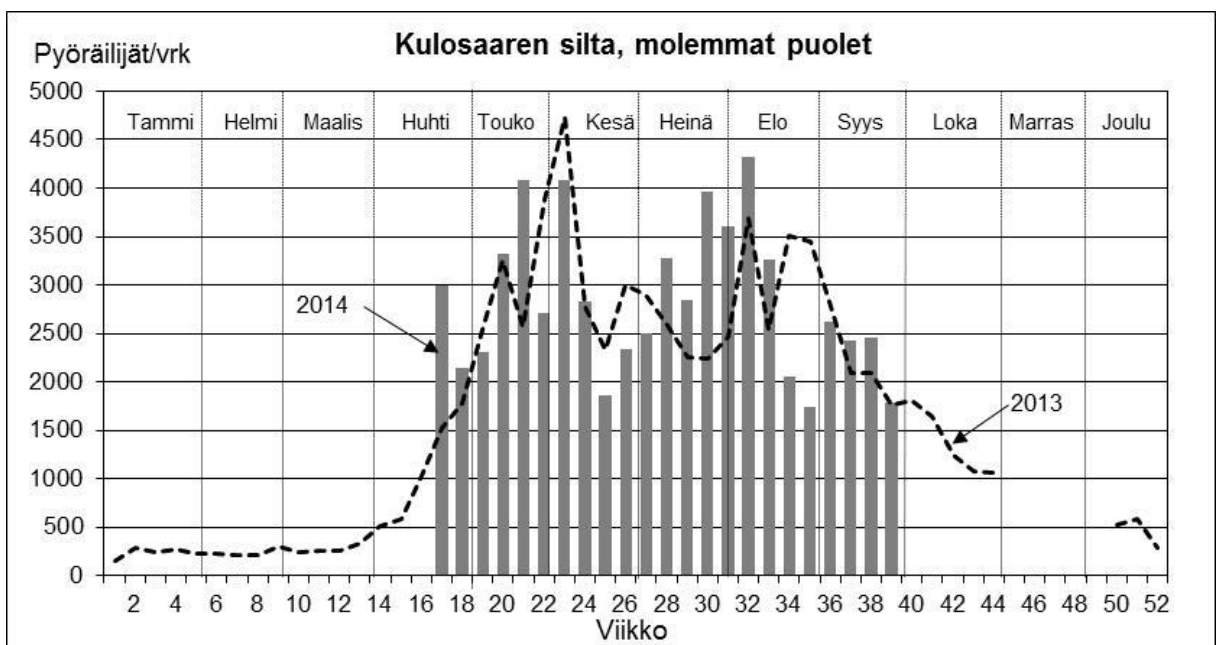
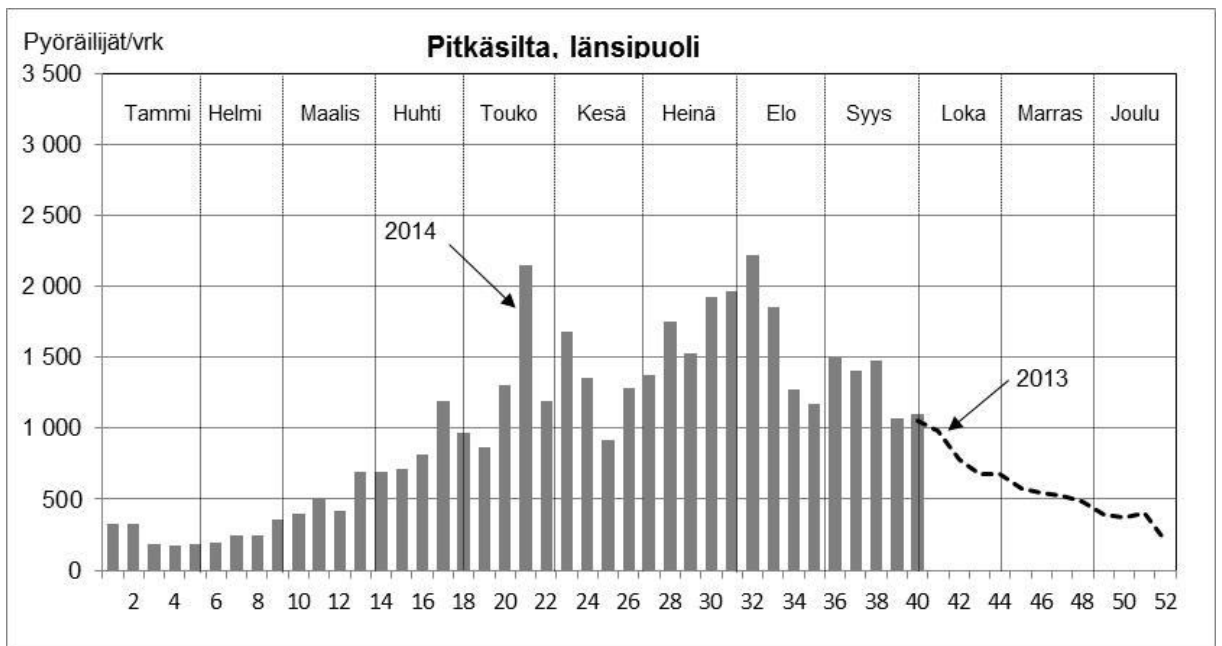
Konepisteiden pyörämäärät viikoittain

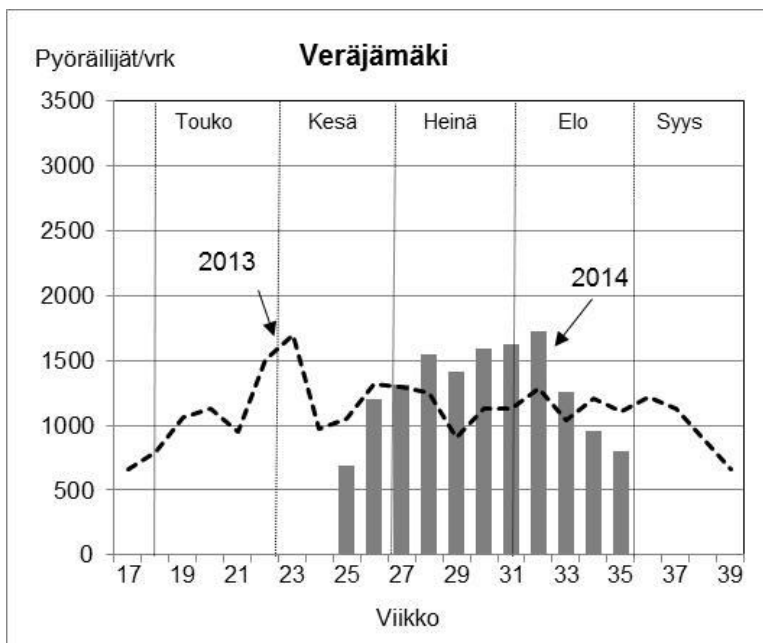
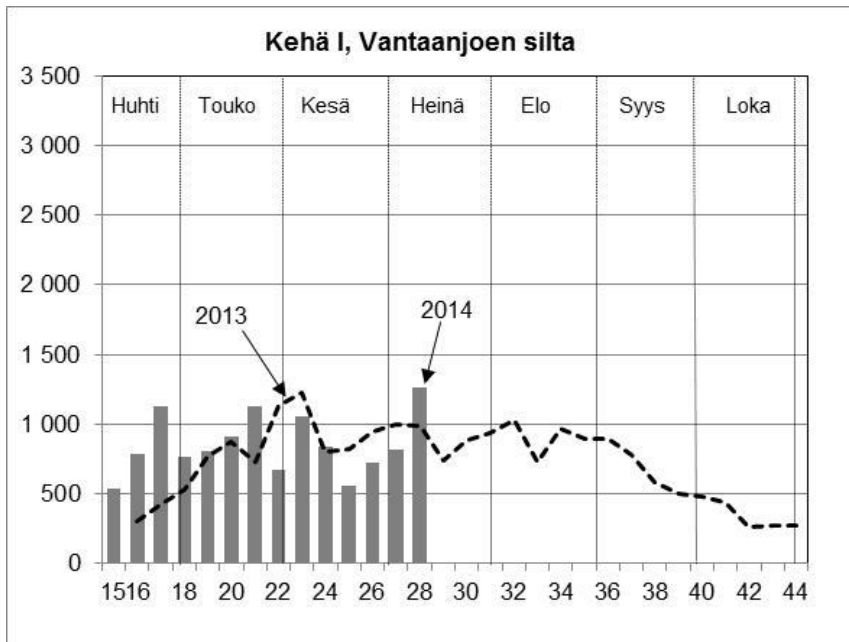
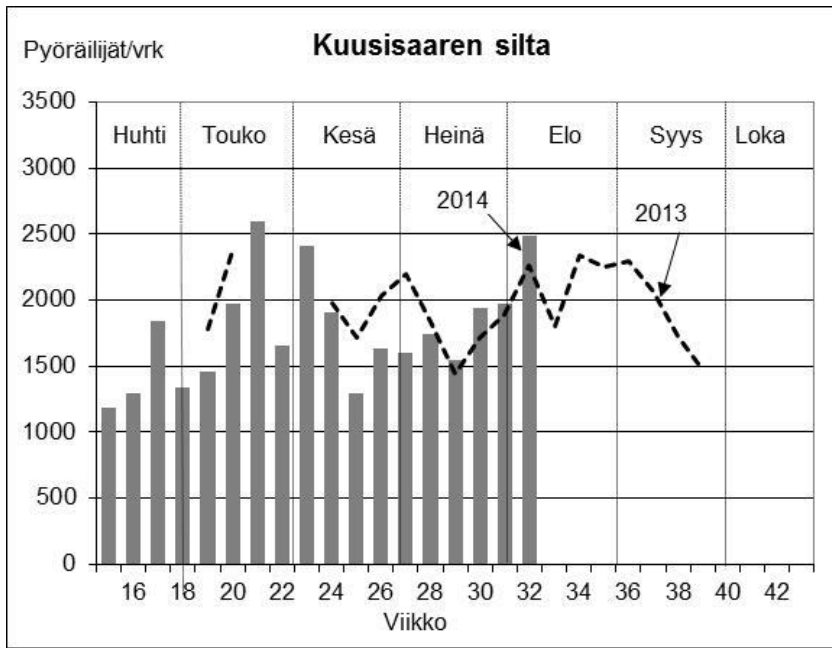
Tänä kesänä vilkkain pyöräilyviikko oli elokuun alussa viikko 32.

KONEPISTEIDEN VIIKKOKESKIMÄÄRÄ VUOROKAUDESSA
(Arkiviikoiksi muuntamisen kerroin on noin 0,8).



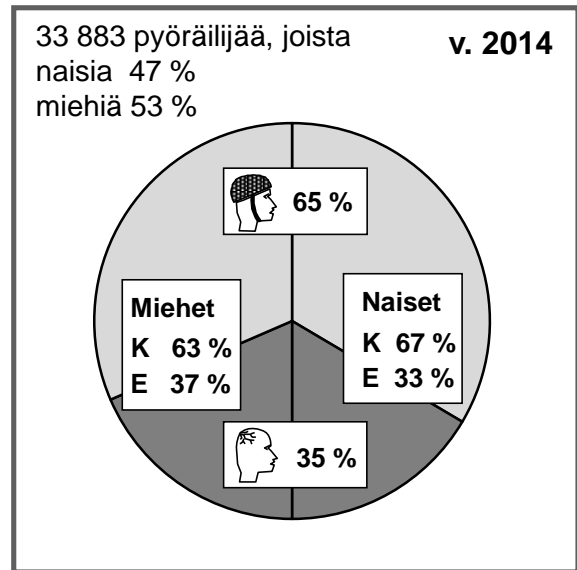






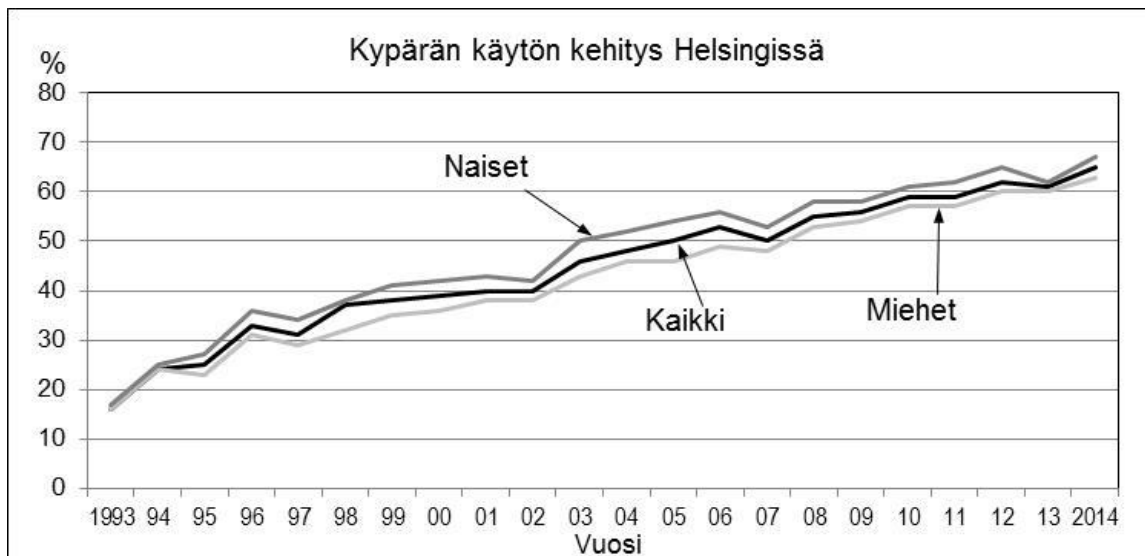
Kypärälaskennat

Helsingissä kypärälaskentoja on tehty vuodesta 1993, jolloin vain 16 % käytti kypärää. Tänä kesänä kypärän käyttö laskettiin 33 883 pyöräilijältä. Heistä 65 % käytti kypärää ja sen osuus nousi 4 prosenttiyksikköä vuodesta 2013. Keväällä 2003 voimaan astunut uusi laki velvoittaa yleensä käyttämään pyöräilykypärää. Lain velvoite on lisännyt kypärän käyttöä. Kesän 2014 laskennoissa naisista 67 % ja miehistä 63 % käytti kypärää. Naisten kypärän käyttö kasvoi 5 prosenttiyksikköä ja miesten kypärän käyttö kasvoi 3 prosenttiyksikköä vuodesta 2013.



Kypärää käytetään eniten työmatkoilla.

Otaniemen ja Kuusisaaren sillalla jopa yli 80 % käyttää kypärää. Vähiten kypärää käytetään lyhyillä asiointimatkoilla. Liitteessä 1 on esitetty kypärän käyttö laskentapisteittäin.



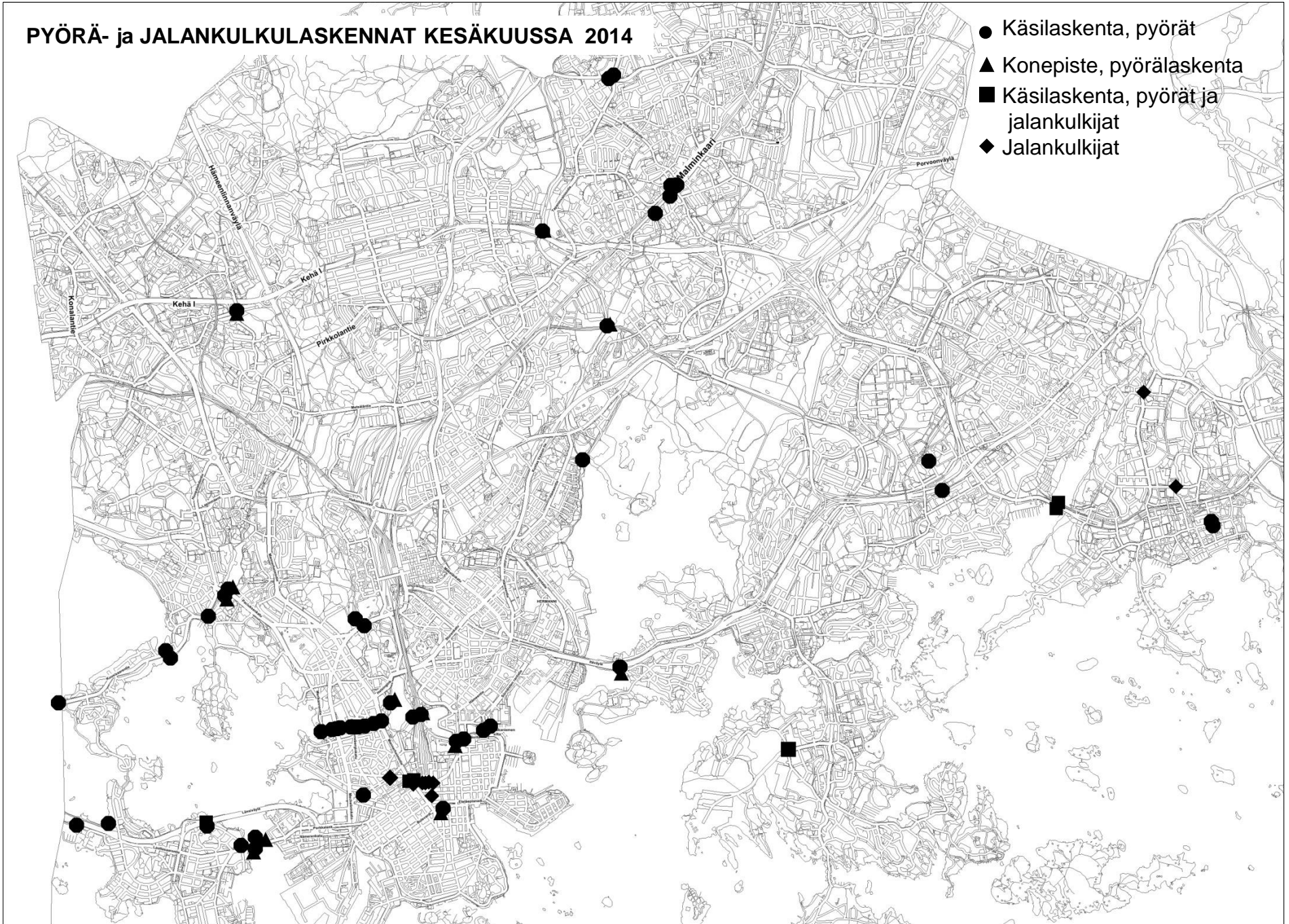
Pyörälaskennat vuonna 2014

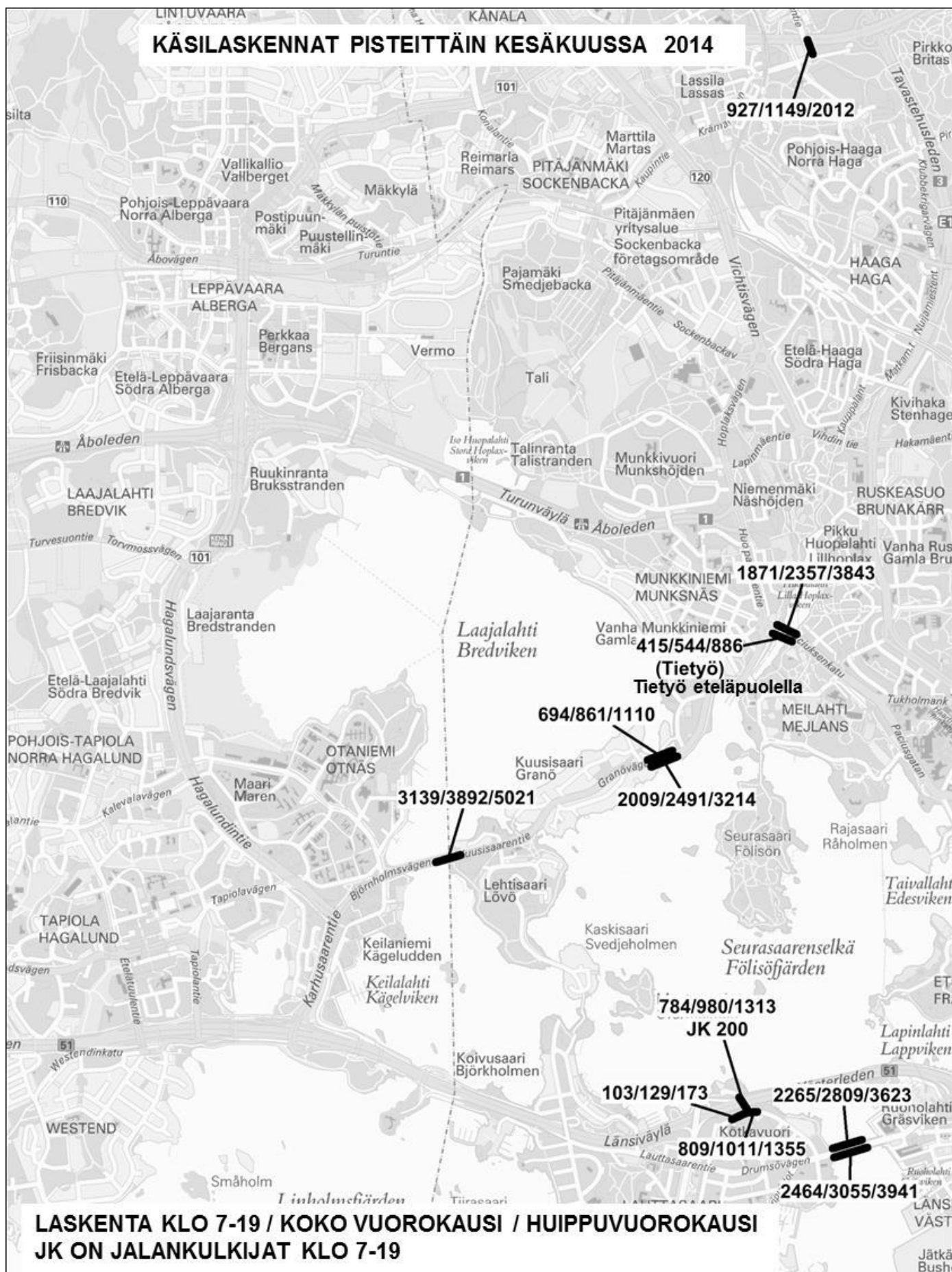
Pyörälaskentoja tehdään sekä käsi- että konelaskentoina. Käsilaskennat tehdään kesäkuussa yhden päivän laskentoina arkisin klo 7-19. Käsilaskentoja tehtiin tänä kesänä 52 pisteessä. Pyöräilijöiden kypärän käyttö laskettiin 23 pisteessä ja jalan- kulkijat laskettiin 14 pisteessä.

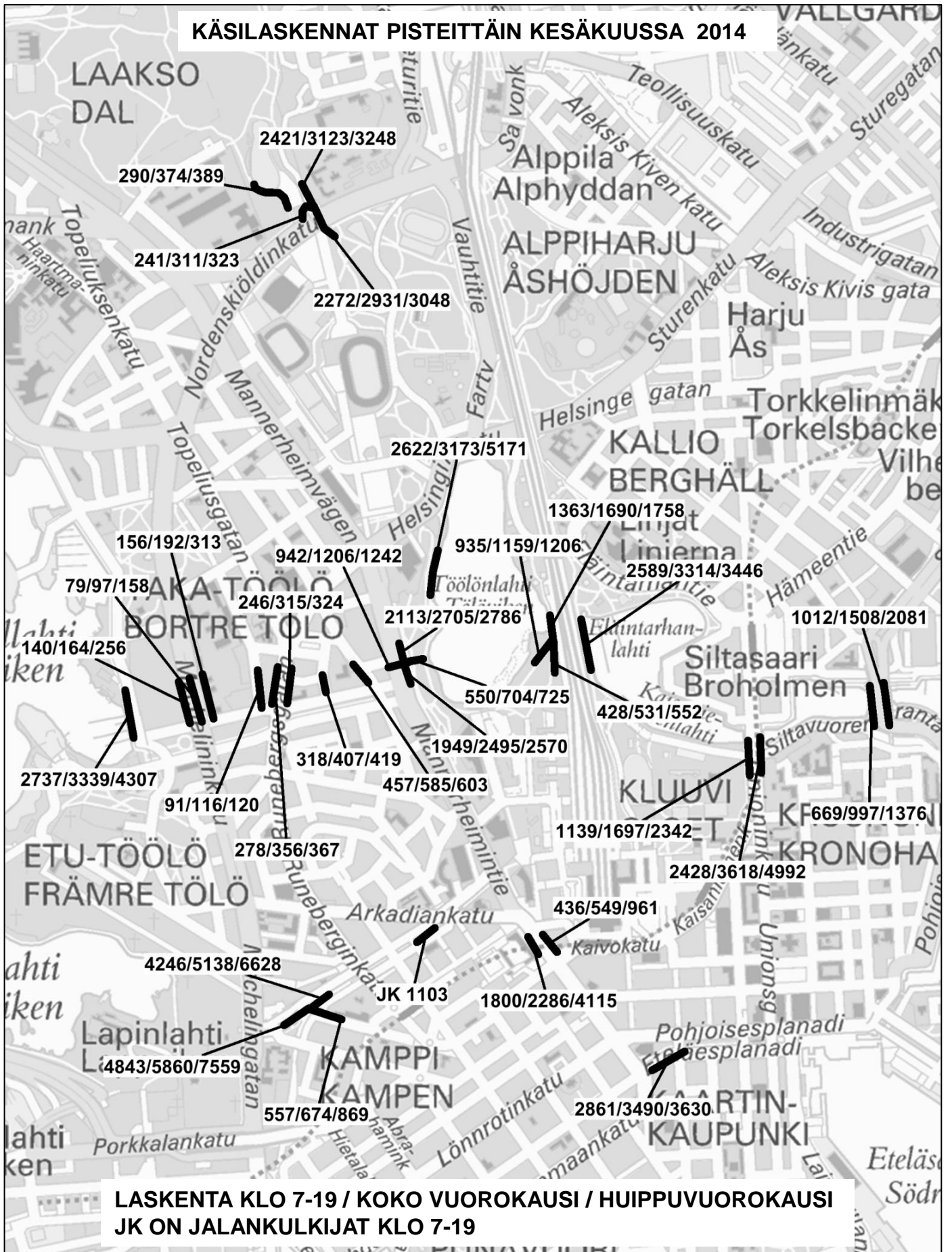
Konelaskentapisteitä on nykyisin 14 kappaletta, joista Eläintarhanlahdella, Kulo- saaren sillalla, Lauttasaaren sillan molemmilla puolilla, Kantelettarentiellä, Etelä- esplanadilla, Baanalla, Munkkinimen sillan molemmilla puolilla, Pitkäsillan itäpuo- lella ja Hesperian puistossa laskentoja tehdään ympäri vuoden. Syksyllä 2014 Pit- käsillan itäpuolelle ja Merikannontielle on tulossa uudet ympäri vuoden lasketta- vat konepisteet. Lauttasaaren sillan molempien puolten laskentapisteet uusitaan.

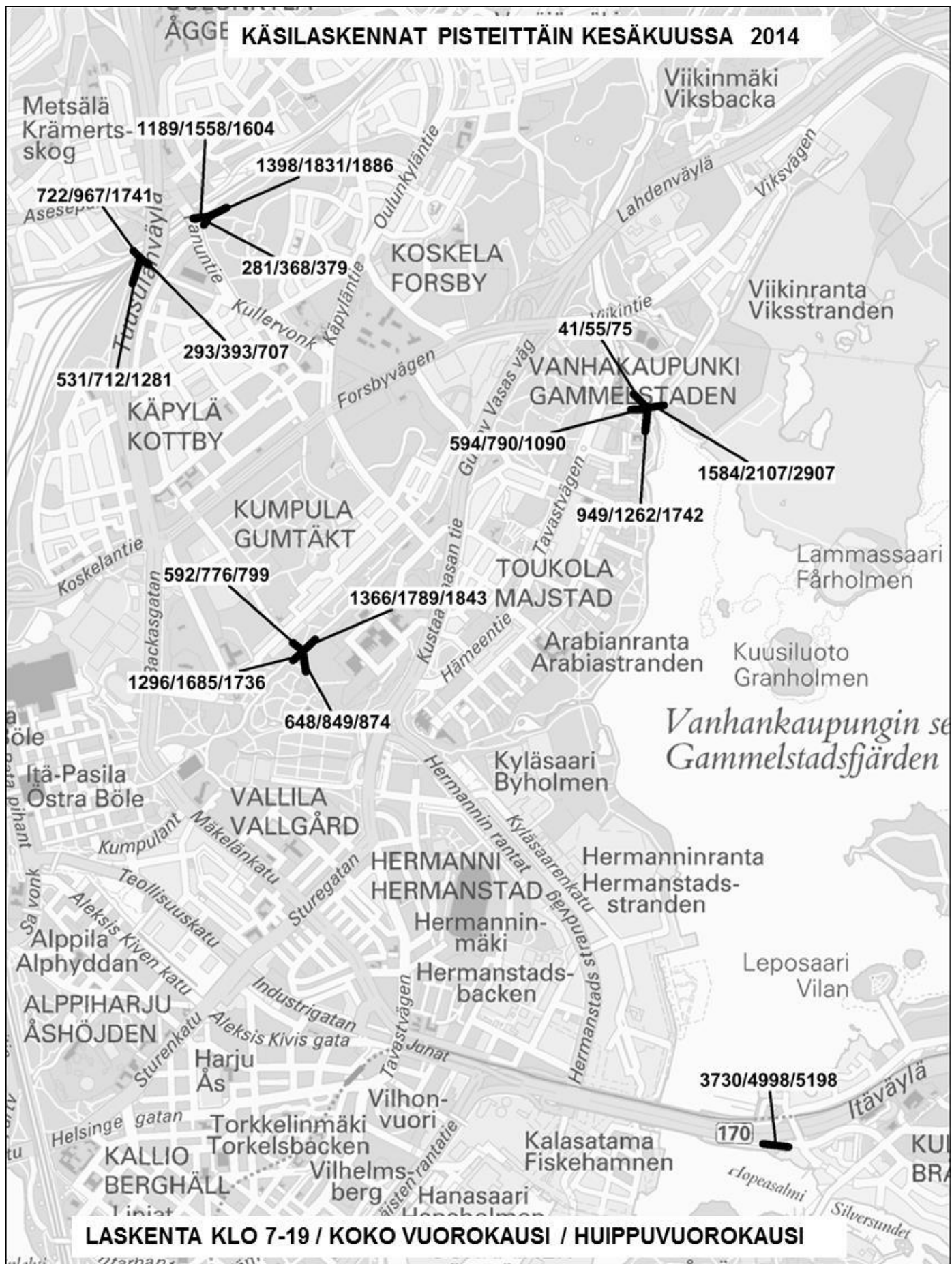
PYÖRÄ- ja JALANKULKULASKENNET KESÄKUUSSA 2014

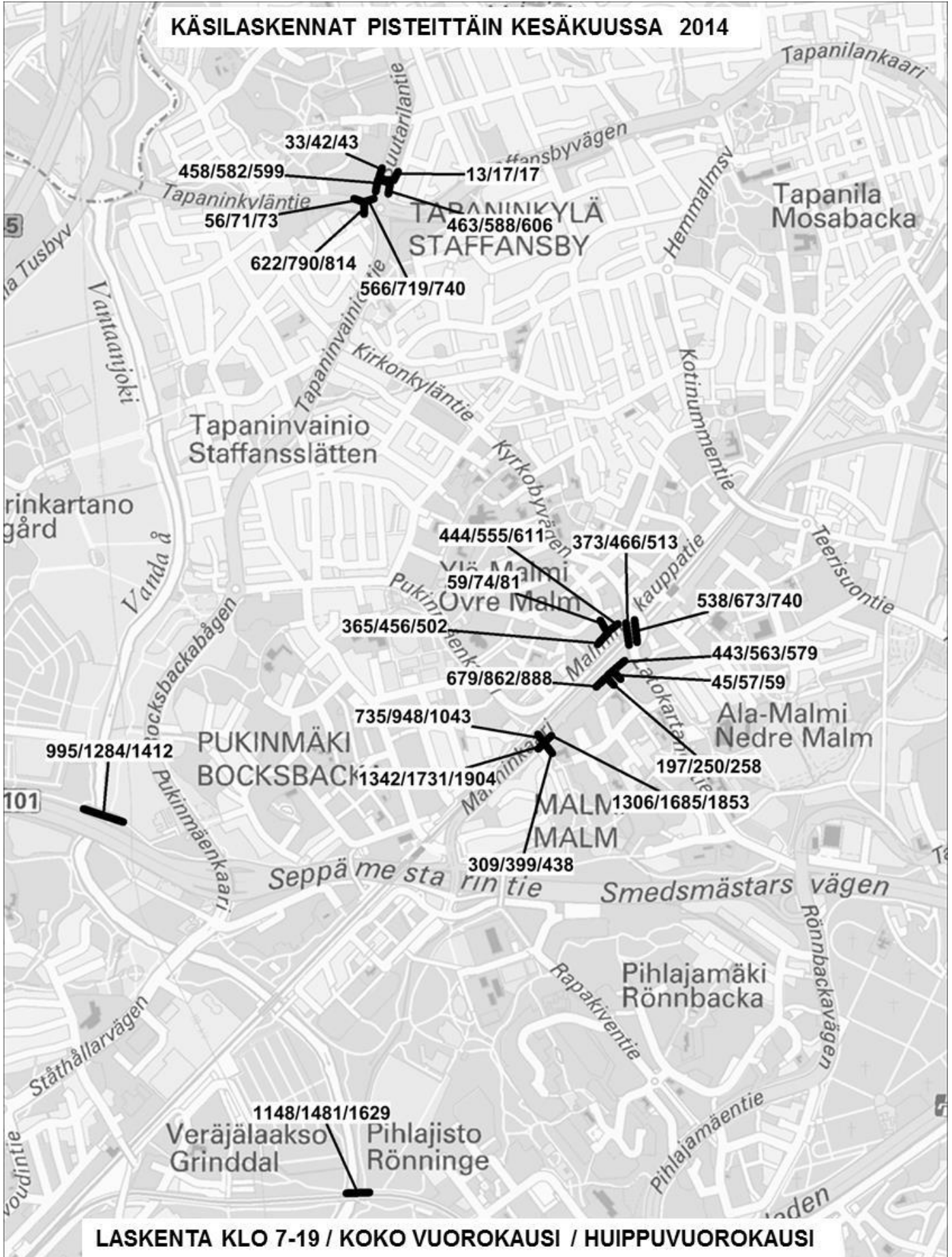
- Käsilaskenta, pyörät
- ▲ Konepiste, pyörälaskenta
- Käsilaskenta, pyörät ja jalankulkijat
- ◆ Jalankulkijat

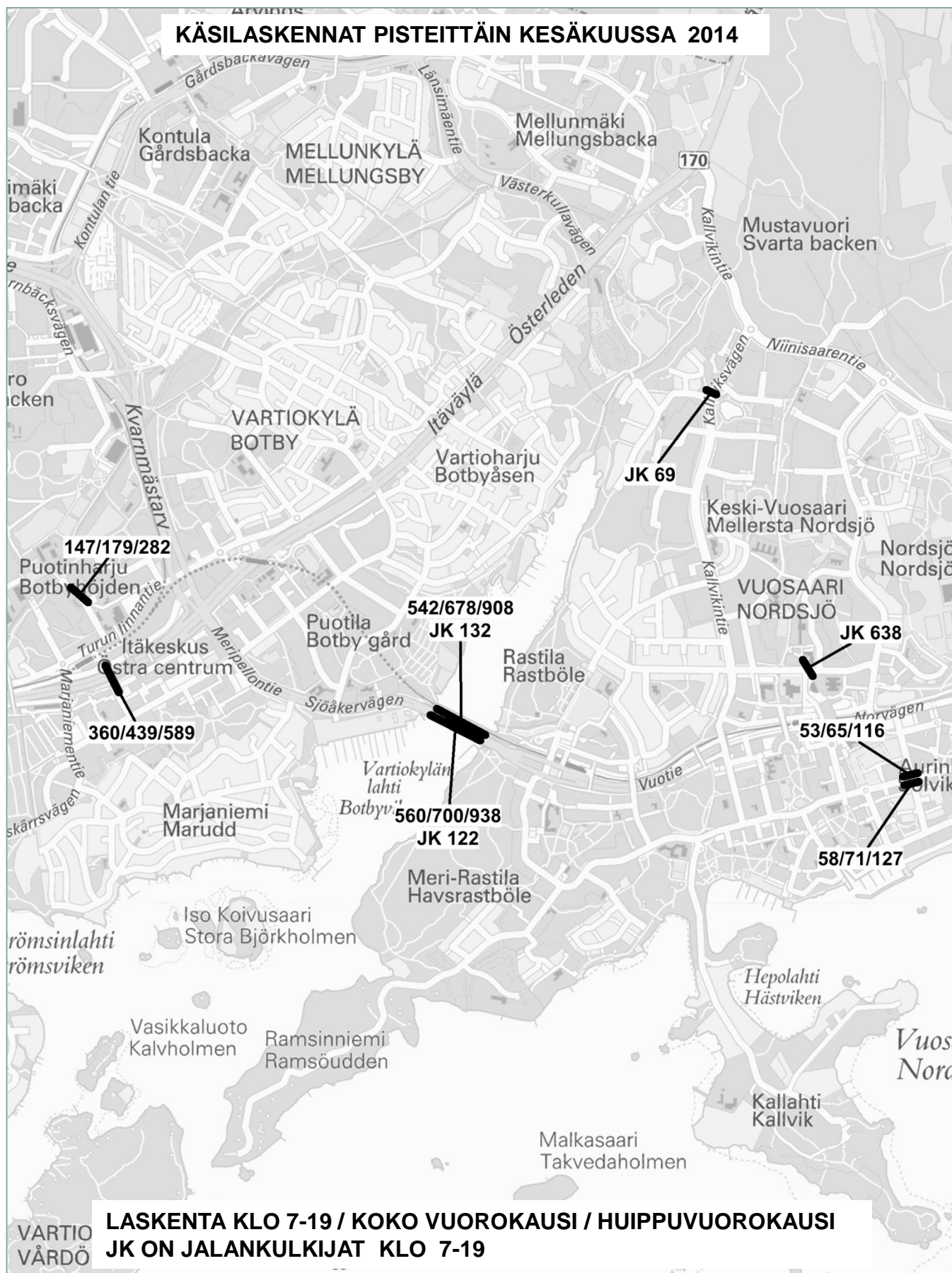




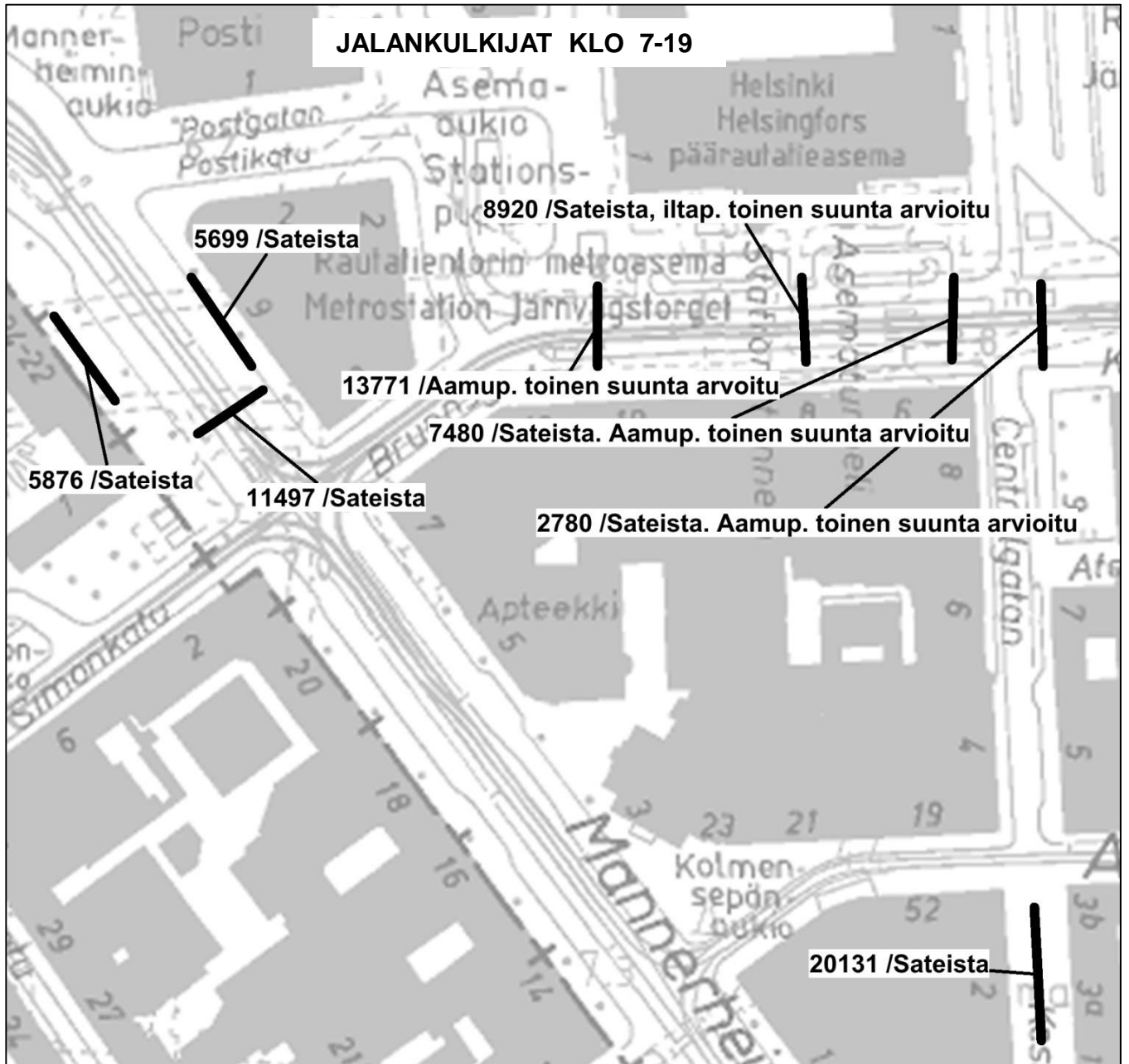








JALANKULKULASKENTOJA KESKUSTASSA KESÄKUUSSA 2014



KYPÄRÄN KÄYTTÄJÄT LASKENTAPISTEITTÄIN ARKIPÄIVÄNÄ KLO 7.00-19.00 VUOSINA 1996-2014

LASKENTA- PISTE	LASKENTAPISTEEN NIMI	1997 %	1998 %	1999 %	2000 %	2001 %	2002 %	2003 %	2004 %	2005 %	2006 %	2007 %	2008 %	2009 %	2010 %	2011 %	2012 %	2013 %	2014 %
F3P4AA	Otaniemen silta					48			62	66	68	68	71	71	76	76	78	75	81
F4S1AA+AB	Kuusisaaren silta	44	50	48	51		54	57	61	66	67	67	73	77	74	76	77	74	82
F4T3AA+AB	Munkkiniemen silta			43	44	48	48	53		58	64	62	65	68	68	69	72	70	79
F5S4AC	Valimon seisake							55											
F5R4AB	Konalantie	24																	
F5T3AA+AB	Valimotie			29															
F6P1AB+AC	Konalant., Kehä I, silta	23	35																
F6T2AA	Kantelettarentie	22	27		25	34	32	59	38	43	45	44	45	47	53	49	54	47	51
F7T1AA	Kalanninpolku				43														
G2P4AA+AB	Lauttasaaren silta	35	37	38	38	41	42	46	48	52	53	49	55	57	59	61	63	63	69
G3R1AB+AC	Itämerenkatu			34															
G3R4AA	Merikannontie	32	40	38	42	45	42	53	48	53	57	52	56	56	62	60	67	61	73
G3S3AA	Töölönl., Hakas. puisto	29	33	41	31														
G3S3AB	Hesperian puisto	31	32	34	33	34	35	46	44	45	49	46	50	51	53	49	55	58	67
G3S3AD	Mannerh.t.-Et.Hesp.k.			33															
G3S3AE	Töölönkatu					20			32										
G3T1AA	Eteläesplanadi	27	30	45	32	34	32	36	42	40	40	41	51	44	45	45	50	45	47
G3T313	Fabianink.-Yliopistok.	23																	
G3T3AA	Eläintarhanlahti	39	42	42	44	47	42	50	52	52	54	51	52	59	59	60	62	63	65
G3T3AB	Töölönlahti					37	37	43											
G3T4AD	Töölönl., Linnunlaulu					33													
G4S2AA	Laakso	43	45	48	50	50	47	50	57	59	63	59	64	69	67	62	73	62	56
G4T1AA+AB	Sturenkatu			25															
G6P2AB	Etelä-Kaarelan polku				45														
G6T2AA	Jakokunnantie			45															
H2P4AA+AB	Laivasillankatu			26															
H3P3AA+AB	Hakaniemen silta	27	33	35	39	40	37	46	49	46	48	52	52	56	56	54	58	55	53
H3P3AC+AD	Pitkäsilta	21	25	47	29	28	26	31	33	31	34	32	35	37	42	42	46	45	43
H4R1AA	Kulosaaren silta et.	38	44	40	56	50	48	51	56										
H4R1AB	Kulosaaren silta po.		47	40															
H5S2AA	Vanhankaup.silta			34			44												
H5S301	Viikintie-Vantaanjoki			40															
H6R2AA	Mikkolantien silta			42															
H6R4AA	Kehä I - Vantaanjoki	34	37	36	37	41	39	51	50	48	48	46	53	57	63	55	65	63	64
H6S1AA	Veräjäm.-Vantaanjoki	35	32	31	41	45	27			47	47	58	58	58	59	62	66	62	61
H6S2AA	Oulunkylän siirtolap.			40															
H6T4AA	Malminkaari			25															
H6T4AD	Malminkaari-Eskolant.	35																	
J4P2AB	Kulosaaren Puistotie				49														
J4R4AA+AB	Hiihtomäentie	21																	
J4S2AB	Linnanrakentajantie				35														
J5T1AE	Sahaajankatu	25	29																
J7R4AA	Tapanilant.-Tapulik.t.	21																	
K4P4AB	Tulisuontie							35											
K5P2AA	Turunlinnanpolku	15	22	21	16	23	27	26		31	28	34	32	28	52	49	43	41	42
K5R1AB	Asiakkaankatu	22		44	15	14	15	21		24	26	26	22	20	29	31	35	35	39
K5T1AA+AB	Vuosaaren silta	26	26	24	39	29	32	37		43	43	43	53	51	51	53	59	60	60