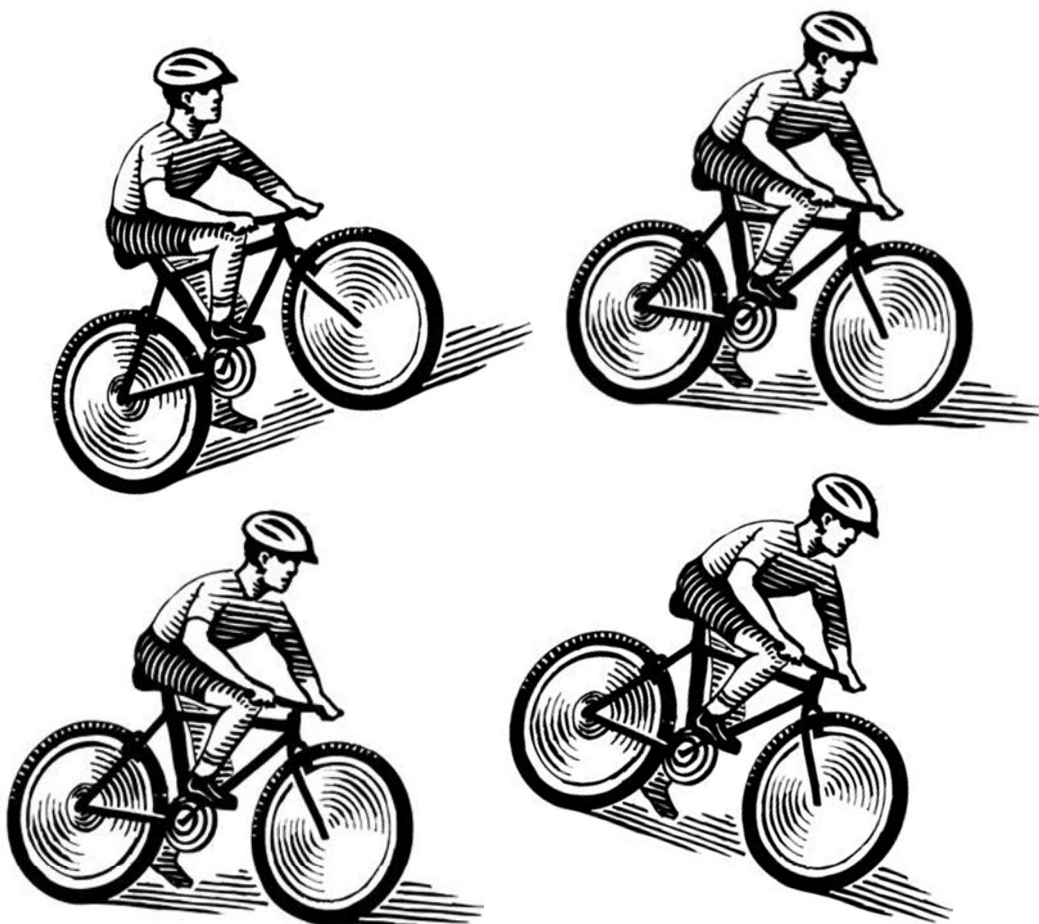


# POLKUPYÖRÄLASKENNAT HELSINGISSÄ 2013



Muistio 28.10.2013 / Tuija Hellman  
Helsingin kaupunkisuunnitteluvirasto  
Liikennesuunnitteluosasto



## Pyöräily kesällä 2013

Konelaskentojen mukaan pyöräily eri pisteissä kasvoi touko- ja syyskuussa 6 - 20 %. Lähes joka kesä vilkkain pyöräilykuukausi on elokuun kuten tänäkin vuonna. Eniten pyöräilijöitä oli viikolla 23 eli kesäkuun ensimmäisellä viikolla. Silloin konepisteiden mukaan pyöräilijöitä oli 26 % - 34 % enemmän kuin kesällä keskimäärin viikossa. Tänä vuonna kesäelokuussa pyöräilijöitä eri pisteissä oli keskimäärin viikkoa kohti 8 % - 22 % enemmän kuin kesällä 2012.

Lauttasaaren sillan, joka on vilkkain reitti, kautta ajoi kesä-elokuussa 413 500 pyöräilijää ja Baana pitkin ajoi 313 700 pyöräilijää.

Käsilaskentojen, jotka tehdään kesäkuun alussa yhden arkipäivän laskentoina klo 7- 19, mukaan pyöräily kasvoi niemen rajalla 42 % edellisestä vuodesta ja saman verran vuodesta 2010, jolloin niemen raja laskettiin tarkemmin. Niemen raja laskettiin kesän vilkkaimmalla viikolla. Kantakaupungin rajalla pyöräily kasvoi 19 % vuodesta 2010, jolloin se edellisen kerran laskettiin.

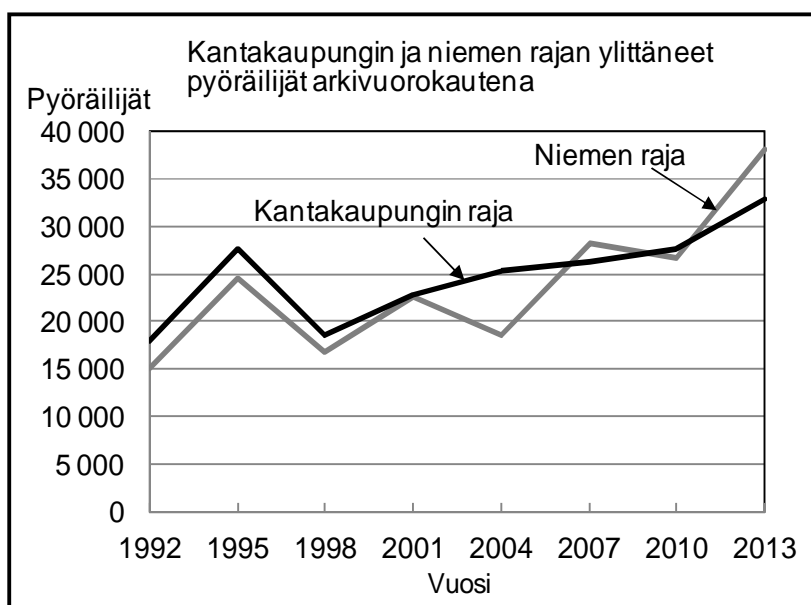
Naisista kypärää käytti 62 % ja miehistä 60 %.

## Niemen ja kantakaupungin rajan laskennat

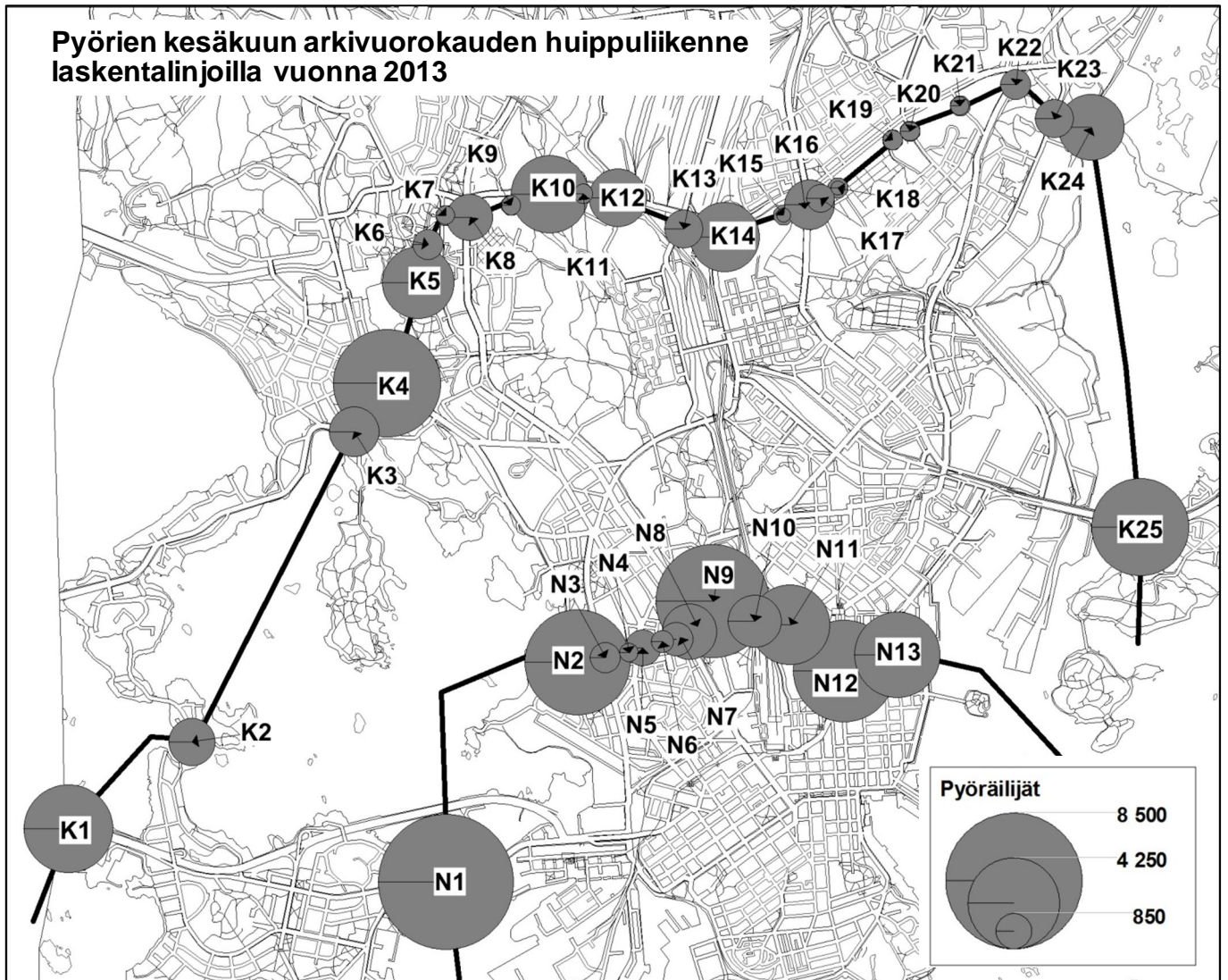
Niemen ja kantakaupungin rajan ylittävät pyöräilijät lasketaan joka kolmas vuosi. Laskennat tehdään yhden arkipäivän käsilaskentoina klo 7 - 19 kesäkuussa. Ensimmäisen kerran laskennat tehtiin vuonna 1992.

Laskenta-aikana klo 7- 19 niemen rajan ylitti 30 266 pyöräilijää ja kantakaupungin rajan 25 665 pyöräilijää.

Vuorokaudessa niemen rajan ylitti 38 000 pyöräilijää, mikä on 42 % enemmän kuin vuonna 2010. Niemen rajan laskennat olivat kesän vilkkaimmalla viikolla, jolloin pyöräilijöitä oli 26 % - 34 % enemmän verrattuna kesän keskimääräiseen viikkoon. Kantakaupungin rajan ylitti 32 850 pyöräilijää, mikä on 19 % enemmän kuin vuonna 2010.



Niemen rajan vuorokauden huippuliikenne oli 38 600 pyöräilijää, mikä on 32 % enemmän kuin vuonna 2010. Kantakaupungin raja ylittävä huippuliikenne oli 38 850 pyöräilijää, mikä on 7 % enemmän kuin vuonna 2010. Huippuvuorokausi lasketaan Eläintarhan konepisteen touko-elokuun viiden korkeimman arkivuorokauden keskiarvon mukaan. Huippukertoimella poistetaan sään vaikutusta ja se kuvaa pyöräilijöiden mahdollisen enimmäismäärän kyseisenä arkivuorokautena sään ollessa hyvä.

**Niemen raja\***

	Laskenta- vuorokausi	Huippu- vuorokausi		Laskenta- vuorokausi	Huippu- vuorokausi
N 1. Lauttasaarensilta	8 500	8 500	K 5 . Pikku-Huopalahti, etelä	2 750	2 750
N 2. Merikannontie	5 350	5 350	K 6. Korppaanmäentie	650	650
N 3. Mechelininkatu	600	600	K 7. Pikku-Huopalahti, pohj.	300	300
N 4. Välskärinkatu	250	250	K 8. Mannerheimintie	1400	1400
N 5. Runeberginkatu	800	800	K 9. Hakamäenkuja	250	250
N 6. Töölöntorinkatu	350	350	K10. Keskuspuisto, länsi	2 400	3 150
N 7. Töölönkatu	700	700	K11. Keskuspuisto, itä	300	300
N 8. Mannerheimintie	1 750	1 750	K12. Ilmala	1 550	2 000
N 9. Hesperianpuisto	6 300	6 300	K13. Veturitie	700	950
N10. Töölönlahti	1 400	1 600	K14. Ratapihantie	2 100	2 650
N11. Eläintarhanlahti	3 000	3 400	K15. Käpylän urheilupuisto	100	150
N12. Pitkäsilta	5 250	5 250	K16. Mäkelänkatu	1 050	1 500
N13. Hakaniemen silta	3 750	3 750	K17. Sofianlehdonkatu	350	500
<b>Niemen raja yhteensä</b>	<b>38 000</b>	<b>38 600</b>	K18. Kalervonkatu	100	150

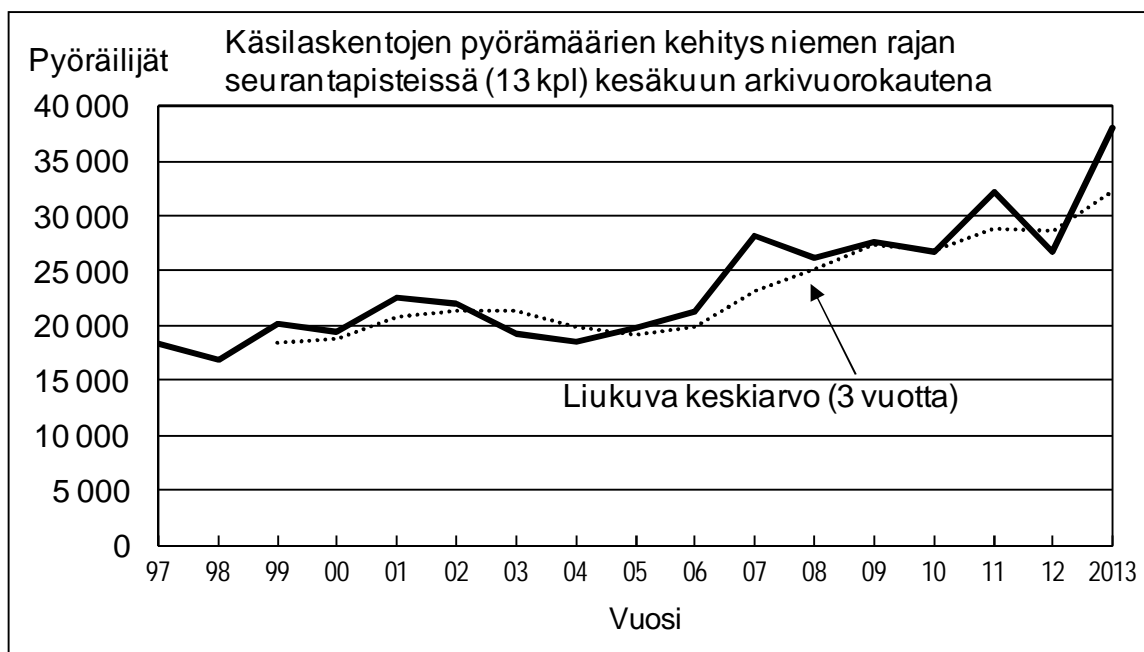
**Kantakaupungin raja\***

	Laskenta- vuorokausi	Huippu- vuorokausi		Laskenta- vuorokausi	Huippu- vuorokausi
K 1. Länsiväylä	3 400	3 950	K21. Valtimotie	200	250
K 2. Laukkaniemen silta	1400	1400	K22. Kustaa Vaasantie	500	650
K 3. Meilahden silta	1 450	1 450	K23. Annalantie	750	950
K 4. Munkkiniemen silta	5 050	5 700	K24. Vantaanjoen suisto	2200	2 500
			K25. Kulosaaren silta	3 500	4 700
			<b>Kantakaupungin raja yht.</b>	<b>32 850</b>	<b>38 850</b>

\*Yksi kohde voi sisältää useampia laskentapisteitä

Niemen rajan ylittäviä pyöräilijöitä on seurattu vuosittain kesäkuussa yhden arkipäivän käsilaskentoina klo 7-19 seitsemässä pisteessä ja vuodesta 1997 kahdeksassa pisteessä. Vuonna 2012 oli mukana jo 10 pistettä ja nyt vuodesta 2013 niemen raja aleetaan laskea kaikissa 13 pisteessä vuosittain.

Niemen rajan ylitti kesäkuun arkivuorokautena 38 000 pyöräilijää, mikä on 42 % enemmän kuin vuonna 2012. Huippuvuorokauden mukaan niemen ajan ylitti 38 600 pyöräilijää, mikä on 14 % enemmän kuin edellisenä vuotena.



Laskentapistie	1997	1998	1999	2000	2001	2002	2003	2004	2005	2006	2007	2008	2009	2010	2011	2012	2013
Lauttasaaren silta	3 600	3 650	3 550	3 650	5 450	4 350	4 100	3 300	3 050	4 650	3 850	4 800	6 450	5 750	5 550	5 750	8 500
Merikannontie	1 400	1 950	3 250	2 950	3 150	3 700	2 100	2 800	2 950	3 200	4 600	2 550	4 250	3 750	5 150	3 350	5 350
Mechelininkatu	400	350	400	400	400	400	400	400	450	450	650	650	600	550	600	600	600
Välskärinkatu	150	150	200	200	200	150	150	150	200	250	250	200	250	100	200	150	250
Runeberginkatu	350	300	400	450	400	350	400	500	500	550	700	650	700	650	700	650	800
Töölöntorinkatu	150	150	150	150	150	150	150	200	250	200	300	300	300	300	350	300	350
Töölönkatu	500	500	450	400	250	250	250	300	250	300	500	450	400	450	550	550	700
Mannerheimintie	1 500	1 900	2 500	2 350	2 250	2 300	2 400	2 400	1 750	1 950	2 700	1 900	2 600	2 200	3 600	2 950	1 750
Hesperian puisto	1 800	1 500	1 500	1 750	2 100	1 800	1 900	2 050	2 050	2 100	3 400	2 550	2 450	2 750	2 350	2 450	6 300
Töölönlahti	400	500	400	400	800	1 000	850	950	1 000	1 150	1 300	1 300	750	1 150	1 050	850	1 400
Eläintarhanlahti	3 000	2 400	2 550	2 500	2 600	2 800	2 150	2 000	2 350	2 250	2 950	3 400	1 950	2 650	3 400	2 550	3 000
Pitkäsilta	2 200	1 850	2 300	2 450	2 550	2 750	2 600	2 150	2 550	2 600	4 050	4 450	4 200	3 750	5 250	4 350	5 250
Hakaniemen silta	2 800	1 600	2 550	1 750	2 250	1 900	1 850	1 400	2 350	1 650	3 000	2 950	2 700	2 650	3 350	2 300	3 750
<b>Yhteensä</b>	<b>18 250</b>	<b>16 800</b>	<b>20 200</b>	<b>19 400</b>	<b>22 550</b>	<b>21 900</b>	<b>19 300</b>	<b>18 600</b>	<b>19 700</b>	<b>21 300</b>	<b>28 250</b>	<b>26 150</b>	<b>27 600</b>	<b>26 700</b>	<b>32 100</b>	<b>26 800</b>	<b>38 000</b>

Arvioitu

## Konepisteiden tulokset

Vuoden ympäri laskevia konepisteitä ovat: Eläintarhanlahti, Kulosaaren silta, Kantelettarentie, Lauttasaaren silta, Eteläesplanadi, Baana, keväällä käyttöön otettu Munkkiniemen silta (molemmat puolet) ja lokakuussa 2013 käyttöön otettu Pitkäsillan itäpuoli. Hesperian puiston uusittu konepiste otetaan käyttöön lokakuussa 2013 ja siitä saadaan ympärivuotinen piste. Vuoden ympäri laskettavista konepisteistä saatujen tulosten mukaan pyörämäärät kesän pyöräily kautena ovat muuttuneet edellisistä vuosista seuraavasti:

**Eläintarhanlahti**

Muutos	2010-11	2011-12	2012-13
Toukokuu	+ 5 %	+ 11 %	- 1 %
Kesäkuu	+ 7 %	- 10 %	+ 18 %
Heinäkuu	+ 1 %	+ 1 %	+ 4 %
Elokuu	+ 5 %	+ 5 %	+ 5 %
Syyskuu	+ 2 %	+ 2 %	+ 18 %
<b>Yhteensä</b>	<b>+ 4 %</b>	<b>+ 2 %</b>	<b>+ 6 %</b>

**Eteläesplanadi**

Muutos	2010-11	2011-12	2012-13
Toukokuu	+ 3 %	+ 13 %	- 6 %
Kesäkuu	+ 2 %	- 8 %	+ 11 %
Heinäkuu	- 5 %	- 8 %	+ 12 %
Elokuu	- 3 %	+ 11 %	- 3 %
Syyskuu	+ 1 %	- 3 %	+ 19 %
<b>Yhteensä</b>	<b>- 1 %</b>	<b>+ 1 %</b>	<b>+ 6 %</b>

**Lauttasaaren silta, molemmat puolet**

Muutos	2010-11	2011-12	2012-13
Toukokuu	- 0 %	+ 8 %	+ 20 %
Kesäkuu	+ 7 %	- 10 %	+ 27 %
Heinäkuu	- 5 %	- 3 %	+ 21 %
Elokuu	+ 2 %	+ 9 %	+ 9 %
Syyskuu	+ 3 %	+ 7 %	+ 24 %
<b>Yhteensä</b>	<b>+ 1 %</b>	<b>+ 2 %</b>	<b>+ 20 %</b>

**Kantelettarentie**

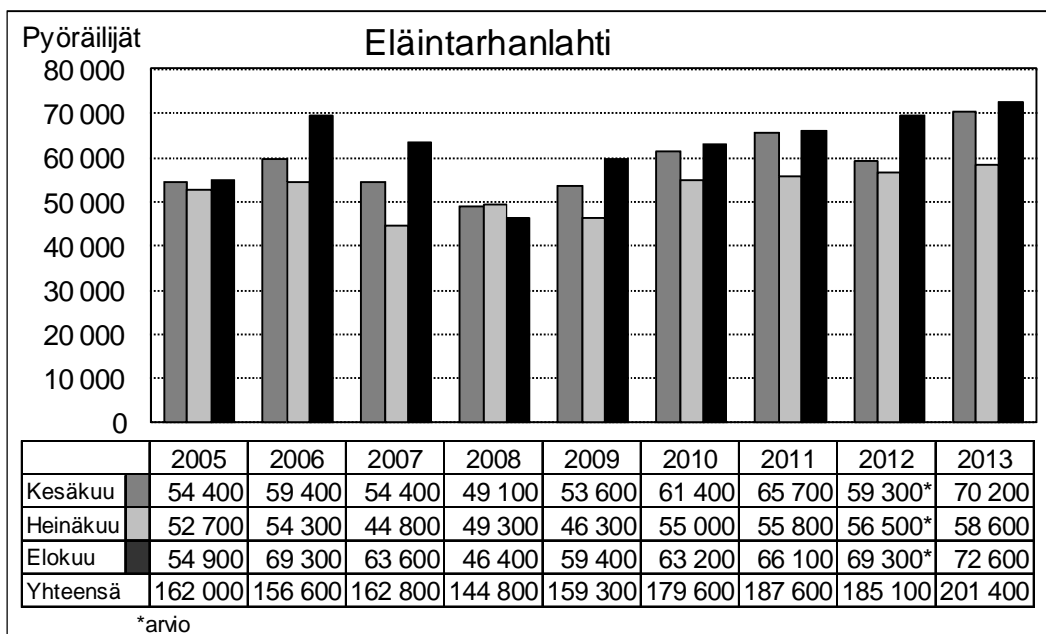
Muutos	2010-11	2011-12	2012-13
Toukokuu	+ 5 %	+ 5 %	+ 2 %
Kesäkuu	+ 7 %	- 12 %	+ 18 %
Heinäkuu	- 1 %	+ 5 %	+ 11 %
Elokuu	+ 4 %	+ 7 %	- 5 %
Syyskuu	+ 10 %	- 2 %	+ 13 %
<b>Yhteensä</b>	<b>+ 5 %</b>	<b>+ 1 %</b>	<b>+ 7 %</b>

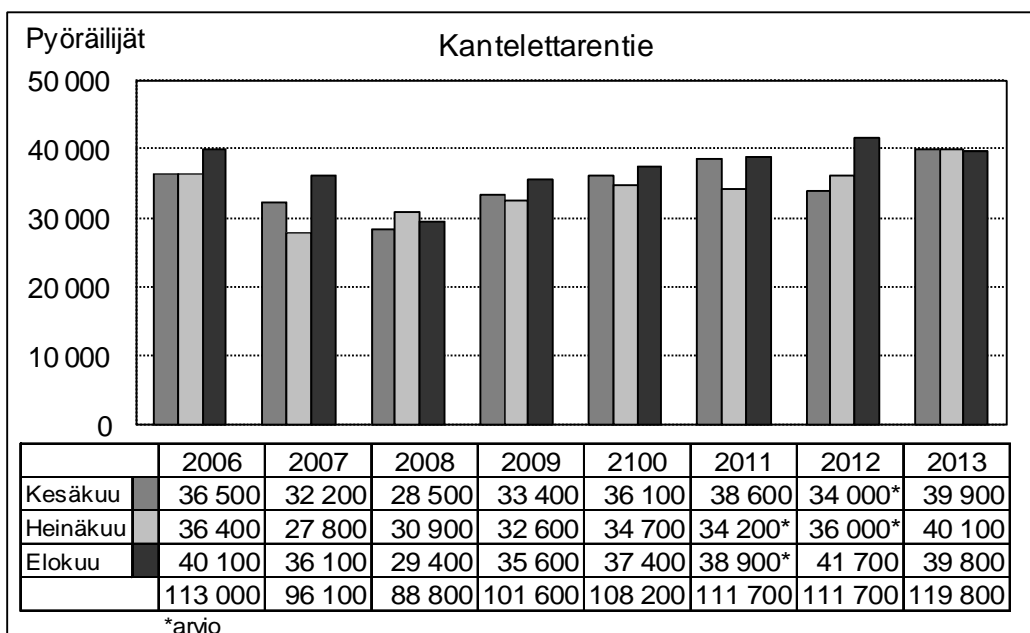
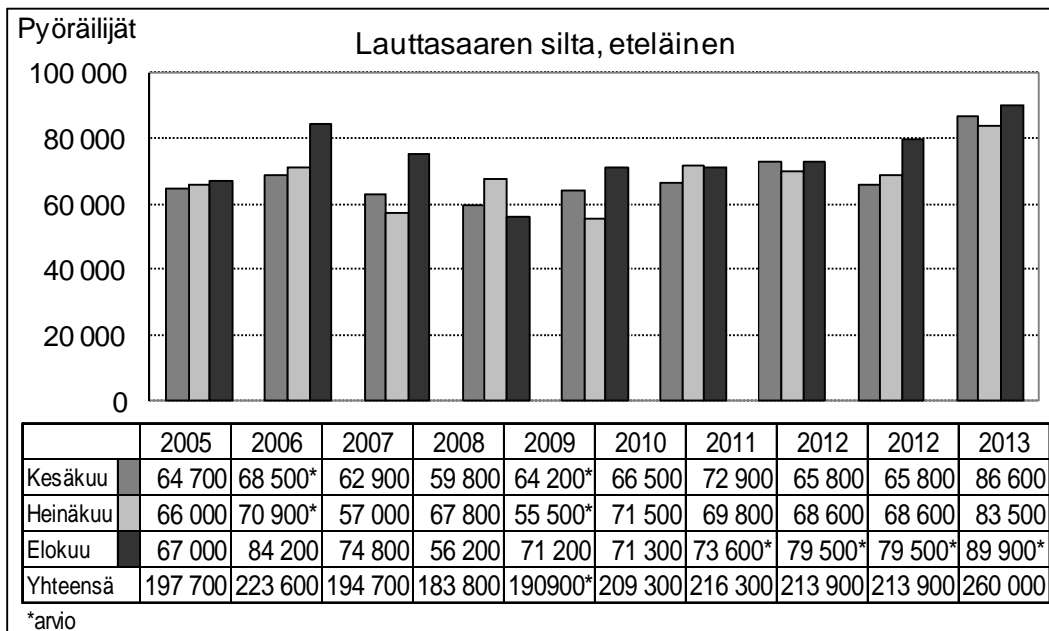
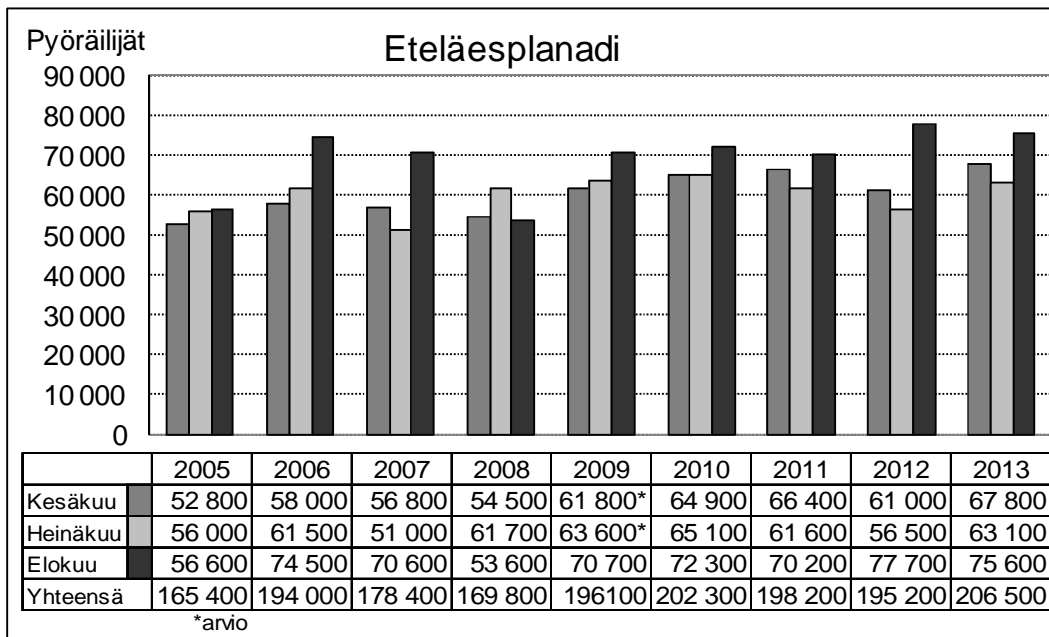
**Baana**

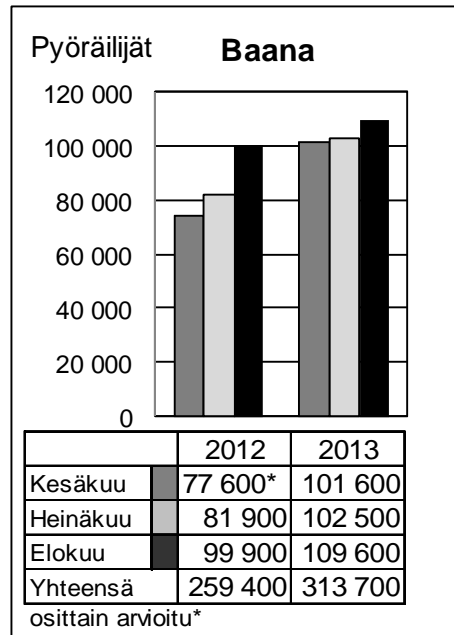
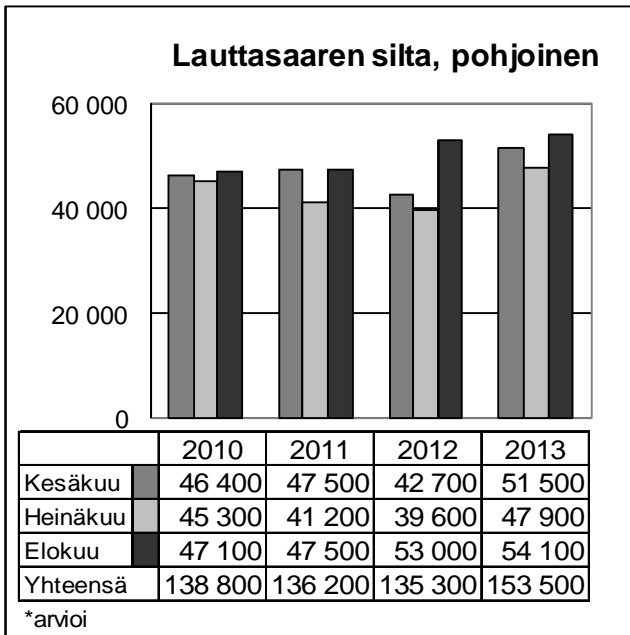
Muutos	2012-13
Heinäkuu	+ 25 %
Elokuu	+ 10 %
Syyskuu	+ 28 %
<b>Yhteensä</b>	<b>+ 20 %</b>

Konelaskentojen mukaan pyöräily kasvoi touko- ja syyskuussa 6 - 20 %. Lähes joka kesä viikkain pyöräilykuukausi on elokuun kuten tänäkin vuonna. Eniten pyöräilijöitä oli viikolla 23 eli kesäkuun ensimmäisellä viikolla. Silloin pyöräilijöitä oli 26 % - 34 % enemmän kuin touko-kesäkuussa keskimäärin viikossa. Tänä vuonna pyöräilijöitä oli eri pisteissä kesä-elokuun keskimääräistä viikkoa kohti 8 % - 22 % enemmän kuin kesällä 2012.

Eteläesplanadilla pyöräili kesä- elokuussa keskimäärin 15 900 pyöräilijää viikossa. Vastava luku Eläintarhalahdella oli 15 600, Lauttasaaren sillan eteläpuolella 20 000, Lauttasaaren sillan pohjoispuolella 11 800, Baanalla 24 100 ja Kantelettarentiellä 9 200. Munkkiniemen sillan konepisteet otettiin käyttöön kesäkuun ensimmäisellä viikolla. Munkkiniemen sillan eteläpuolella ajoi keskimäärin 12 600 ja pohjoispuolella 12 400 pyöräilijää viikossa.



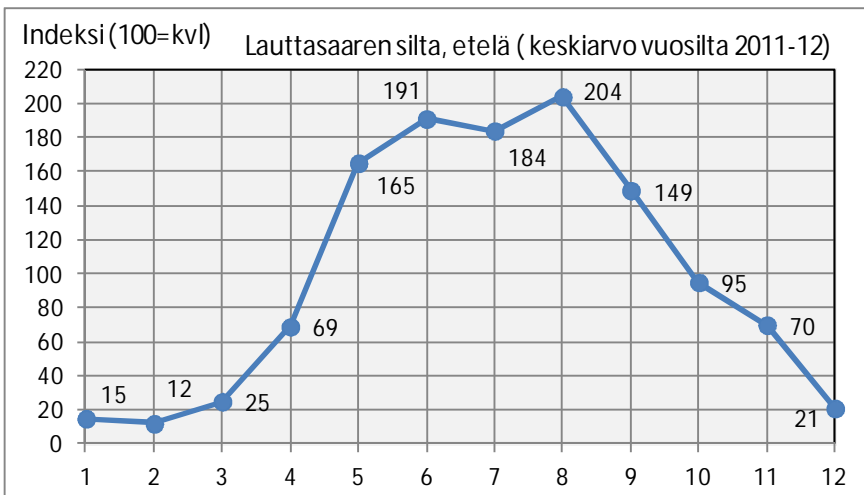
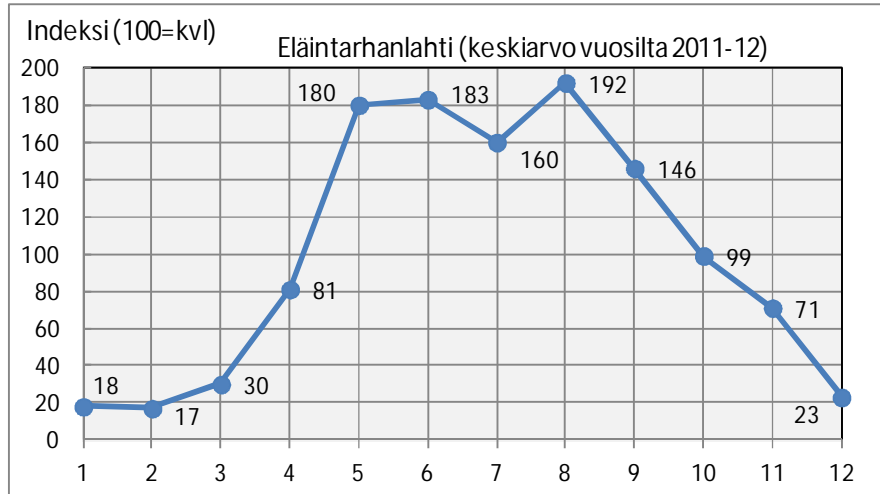




## Pyöräilyn vuosivaihtelu

Vuosivaihtelu on vuosien 2011 - 2012 keskiarvon mukaan. Molemmat vuodet olivat runsaslumisia, mikä vähentää jonkin verran alkuvuoden indeksiä.

Pyöräilijöitä on eniten molemmissa laskentapisteissä elokuussa ja vähiten helmikuussa.

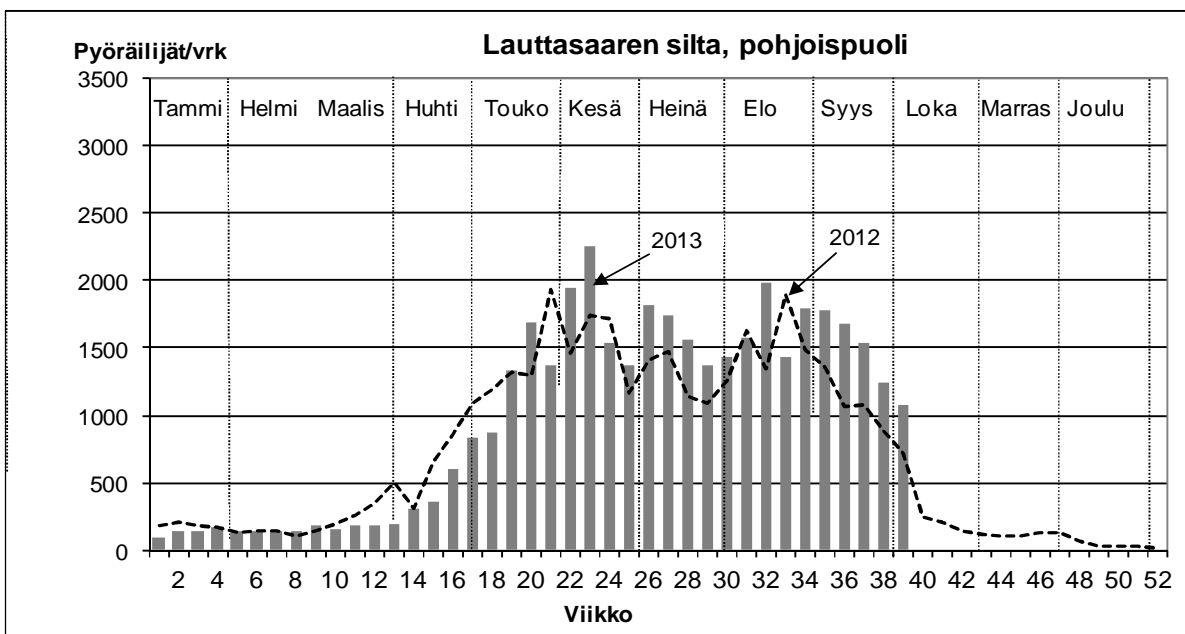
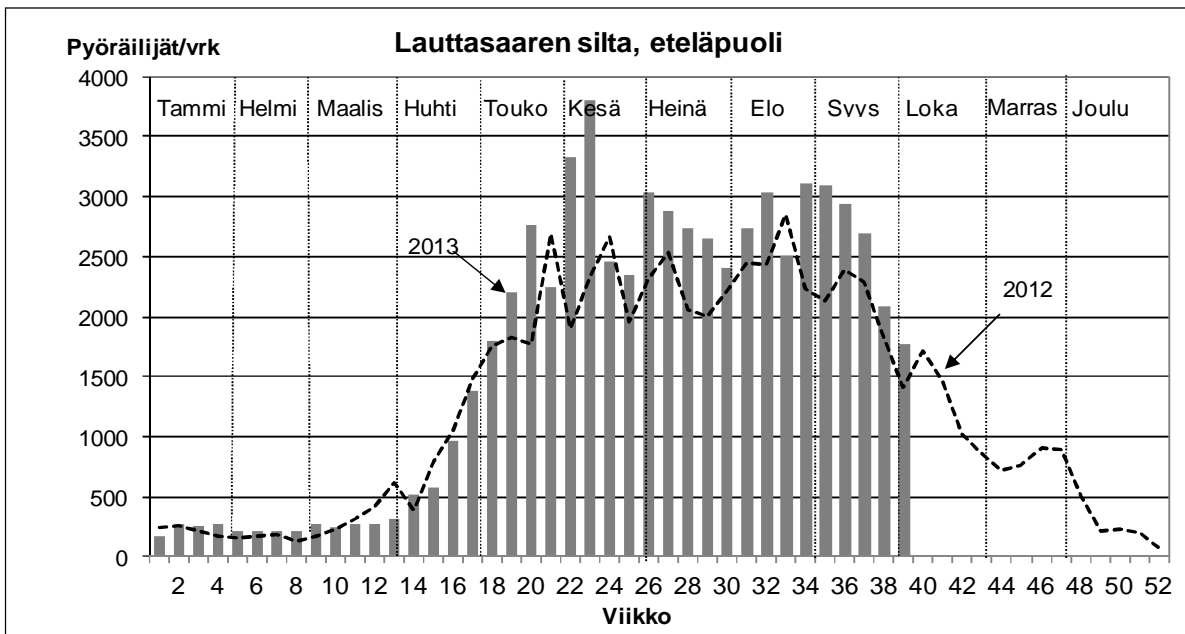
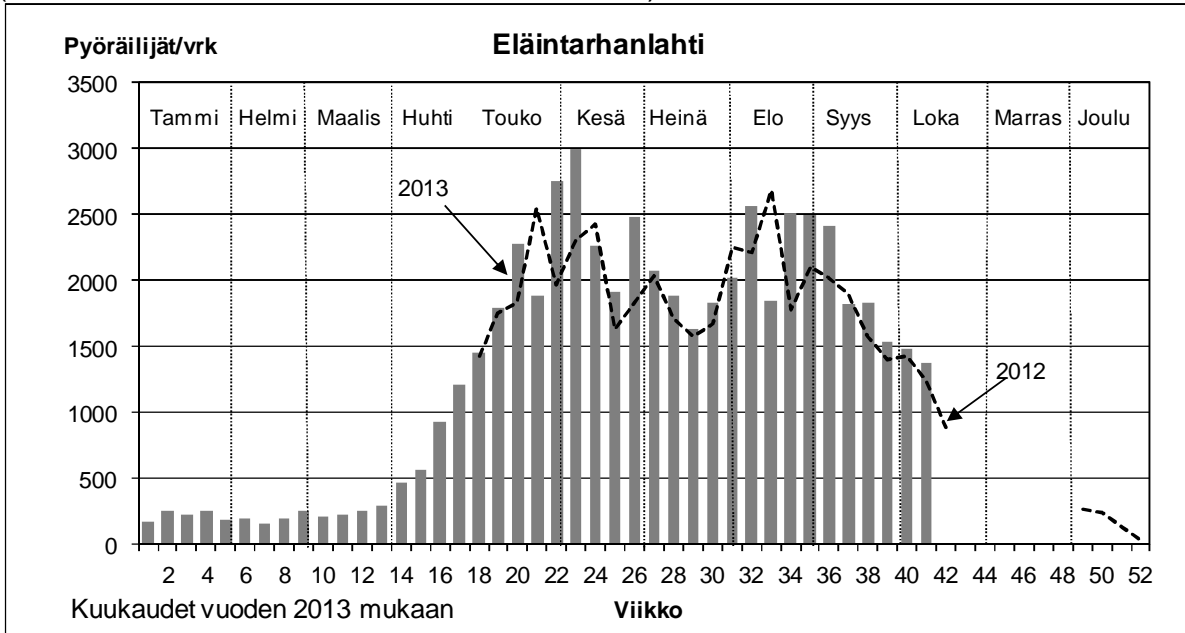


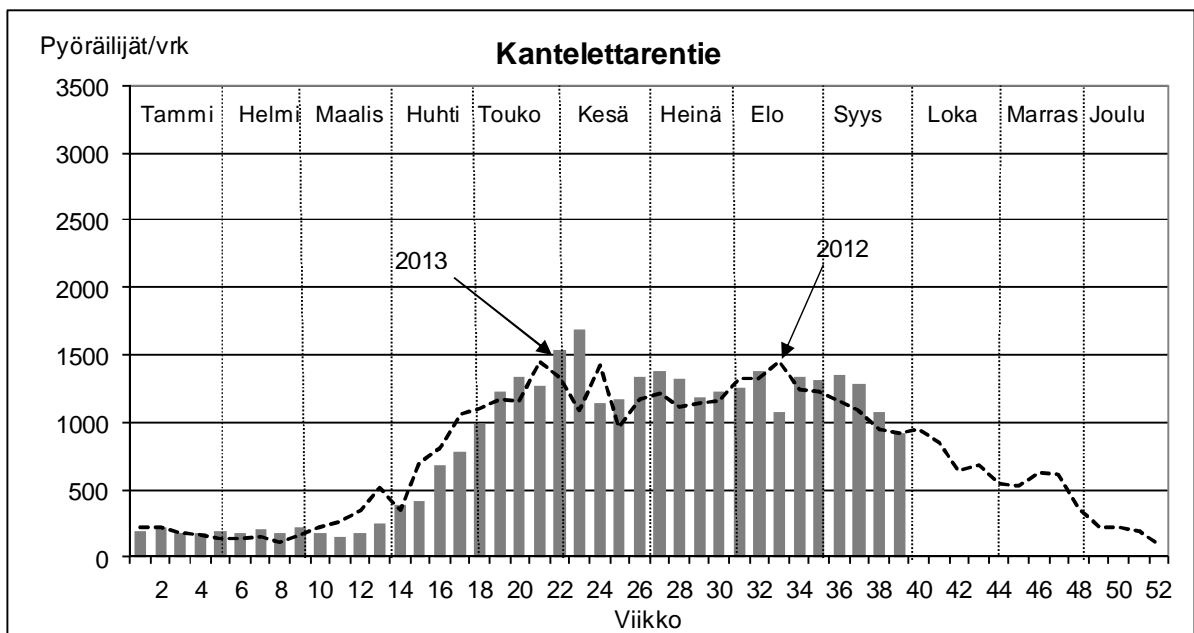
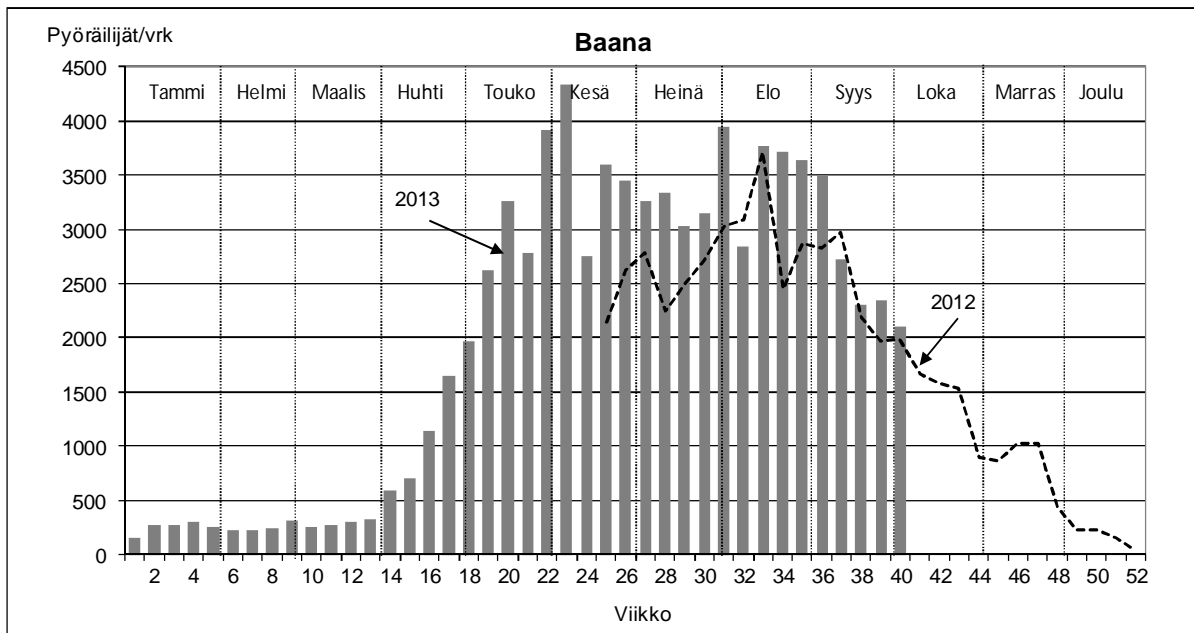
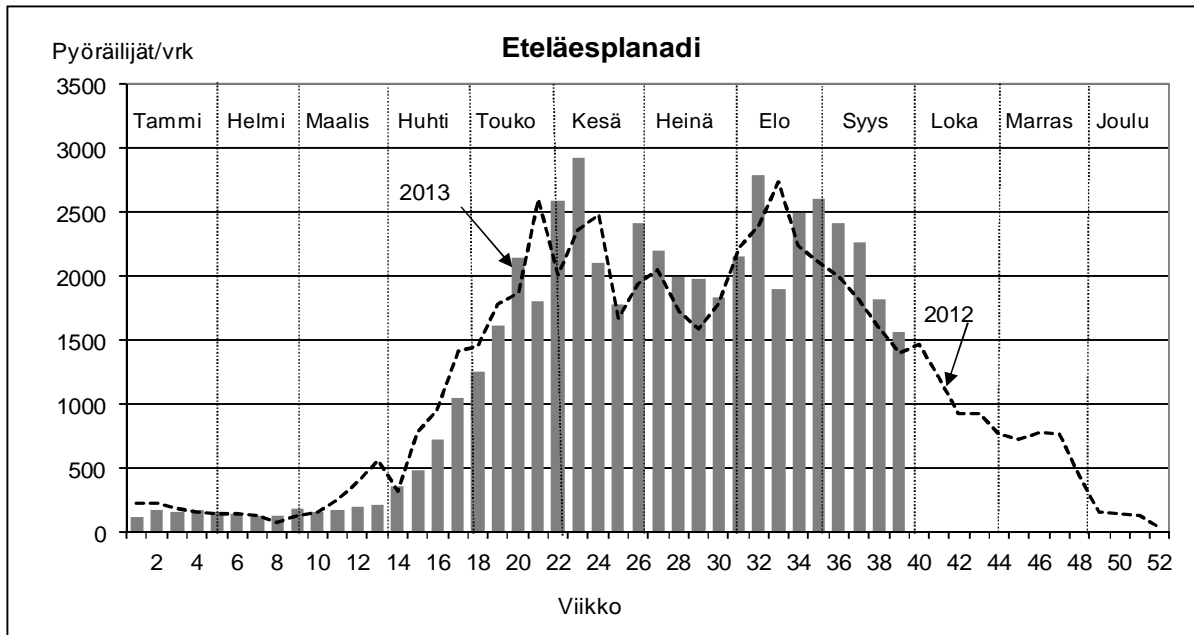
## Konepisteiden pyörämäärät viikoittain

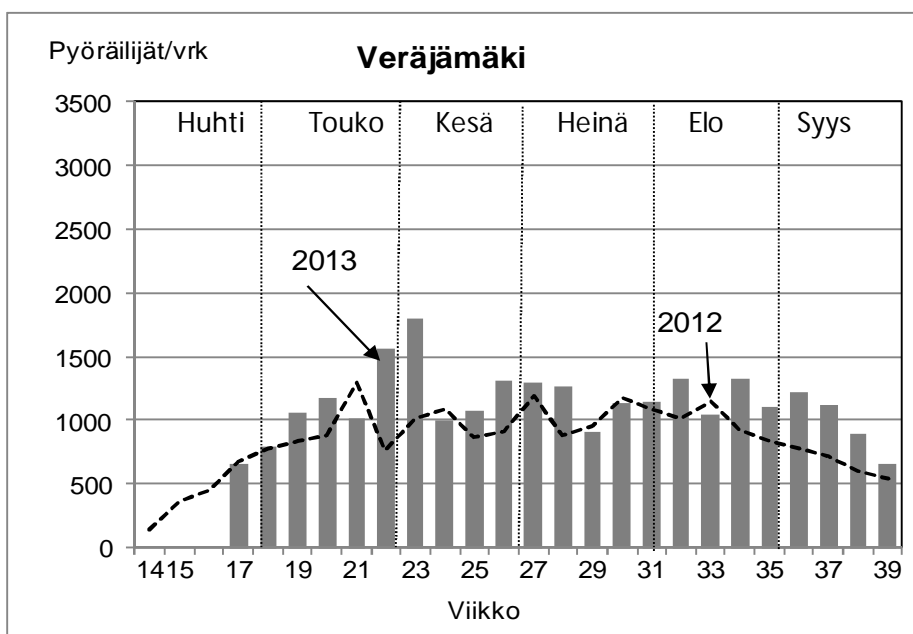
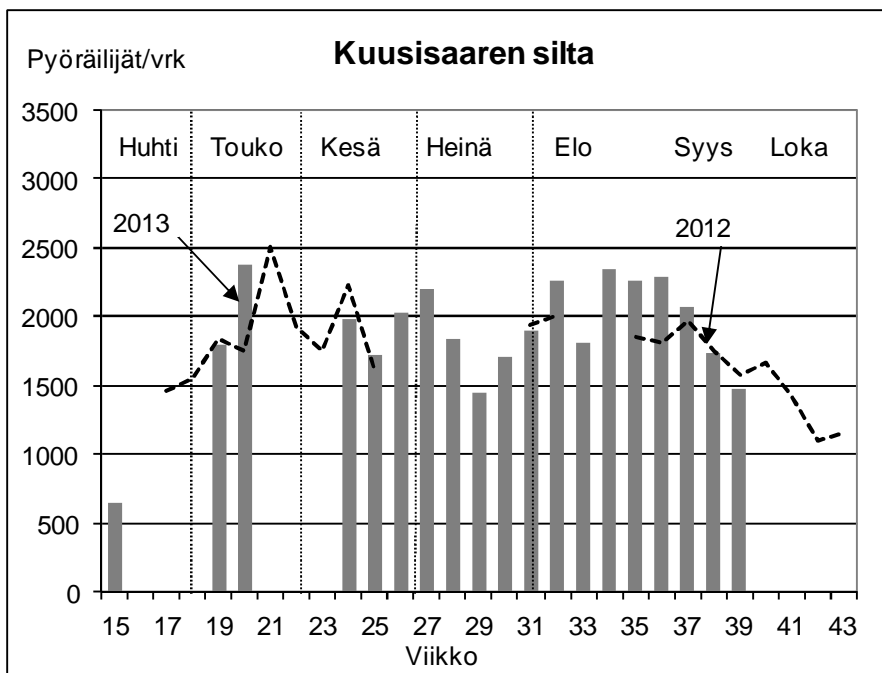
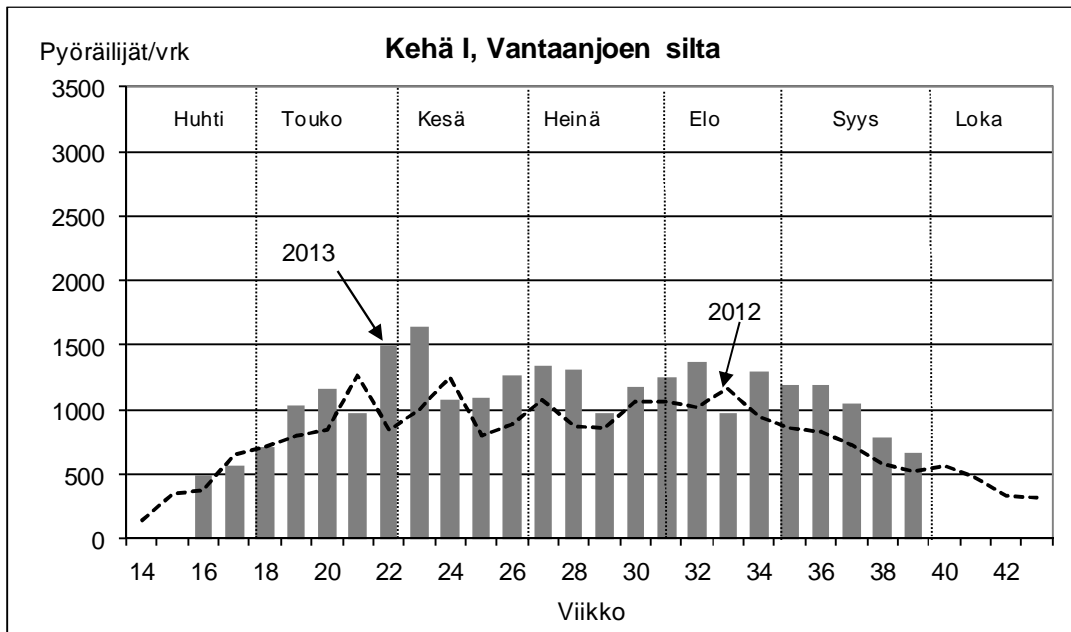
Tänä kesänä vilkkain pyöräilyviikko oli kesäkuun ensimmäinen viikko 23. Myös elokuun viikot 33 ja 35 olivat vilkkaita sekä toukokuun viimeinen viikko.

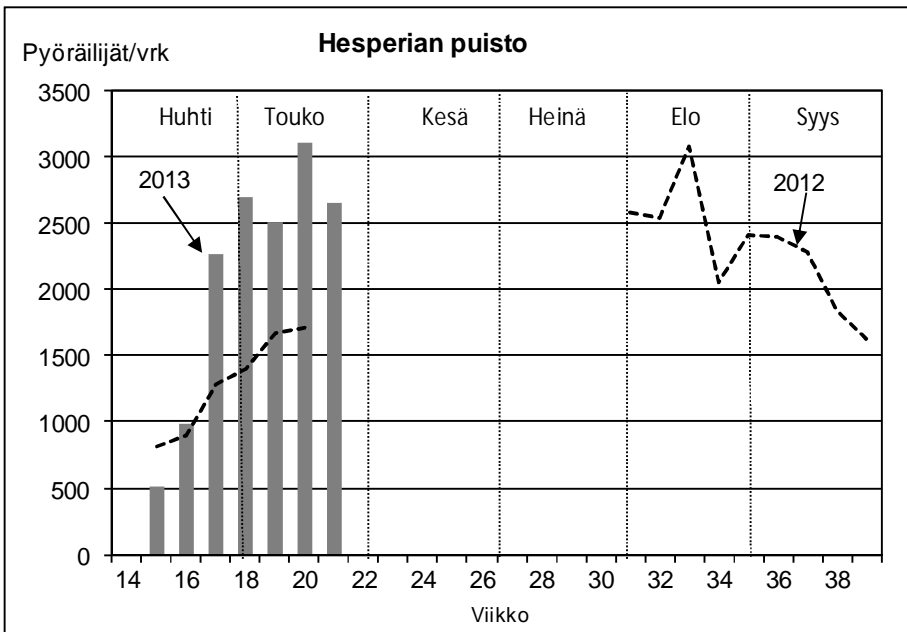
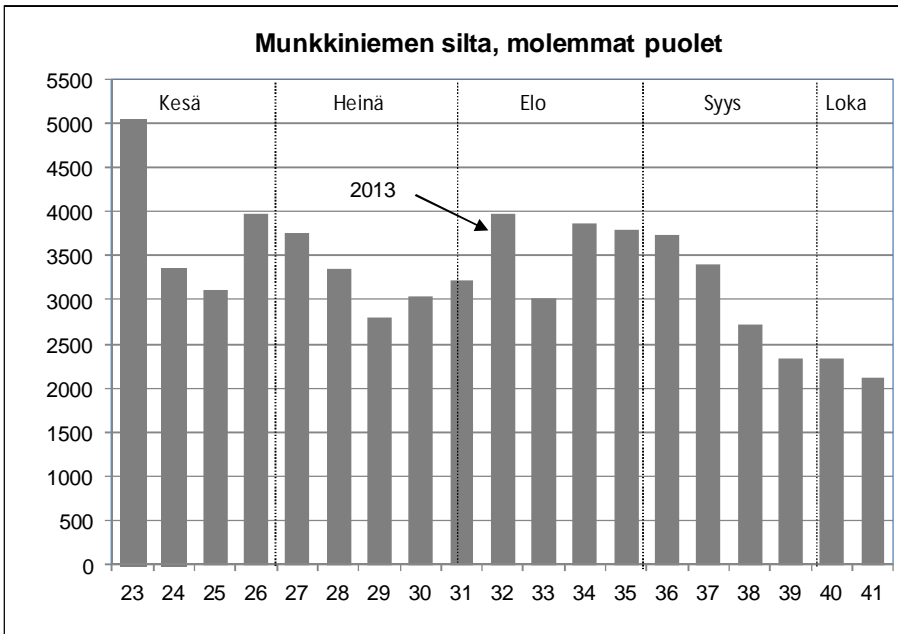
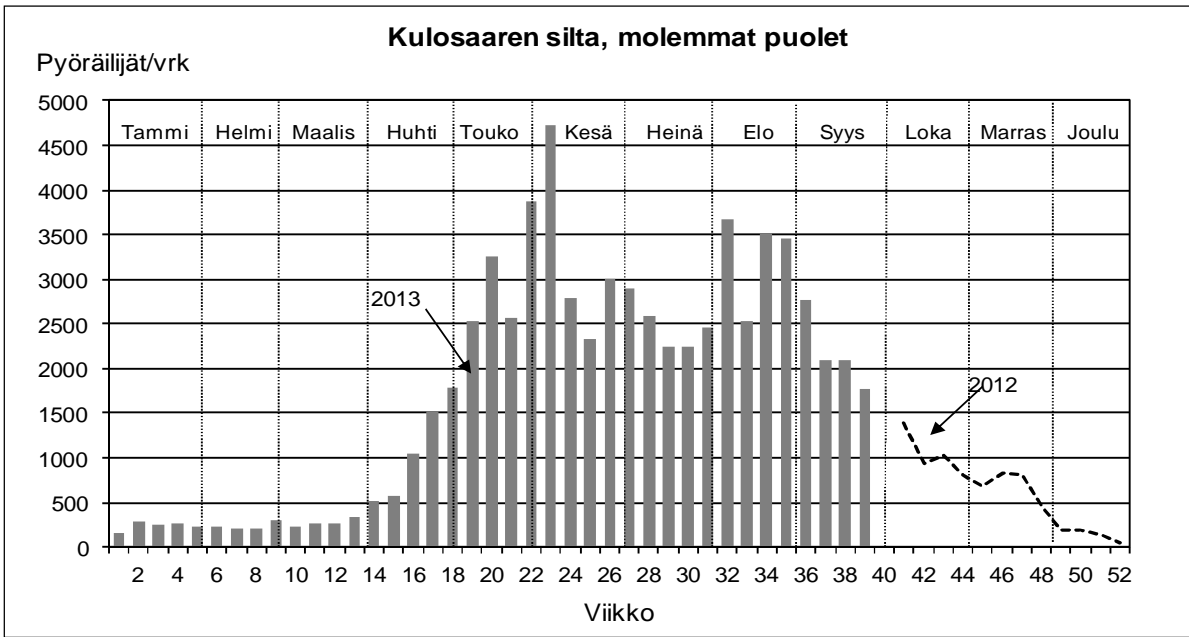


## KONEPISTEIDEN VIIKKOKESKIKIARVO VUOROKAUDESSA (Arkiviikoiksi muuntamisen kerroin on noin 0,8).



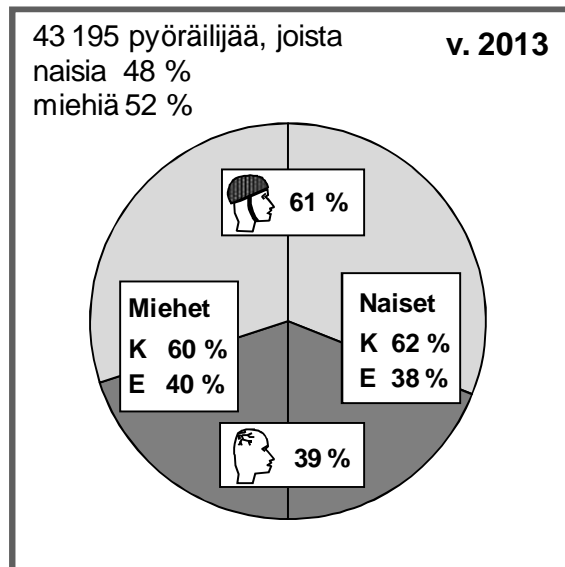




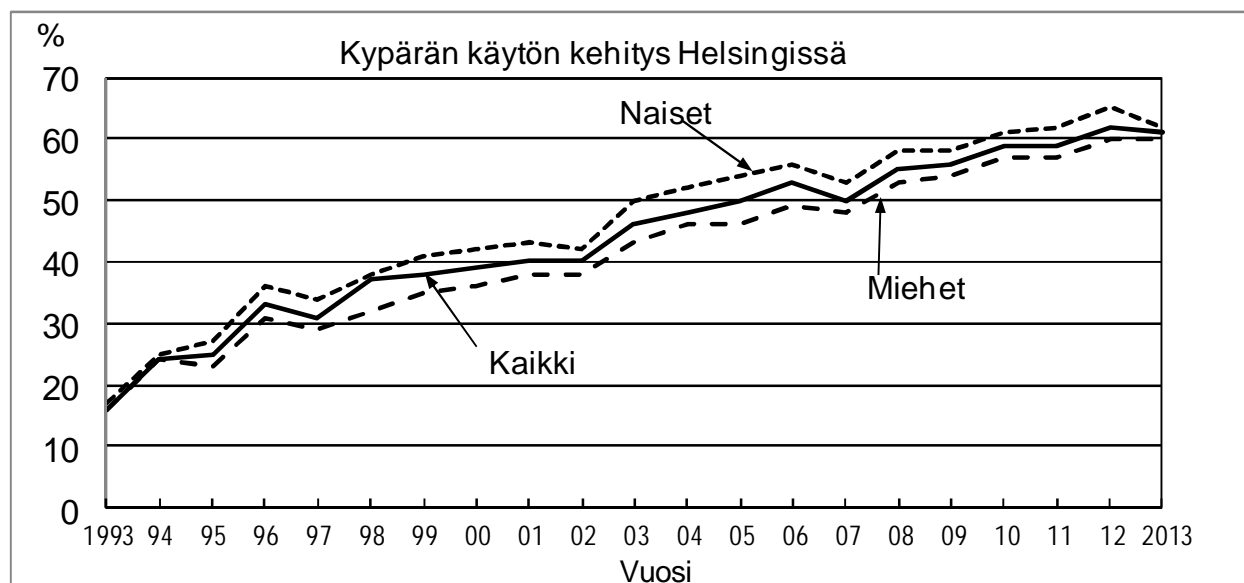


## Kypärälaskennat

Helsingissä kypärälaskentoja on tehty vuodesta 1993, jolloin vain 16 % käytti kypärää. Tänä kesänä kypärän käyttö laskettiin yli 43 195 pyöräilijältä. Heistä 61 % käytti kypärää ja sen osuus laski prosenttiyksikön vuodesta 2012. Keväällä 2003 voimaan astunut uusi laki velvoittaa yleensä käyttämään pyöräilykypärää. Lain velvoite on lisännyt kypärän käyttöä vuosittain, vaikka vuonna 2007 tuli pieni notkahdus, mutta sen jälkeen käyttö lisääntyi hiljalleen. Kesän 2013 laskennoissa naisista 62 % ja miehistä 60 % käytti kypärää. Naisten kypärän käyttö väheni 3 prosenttiyksikköä ja miesten oli sama kuin vuonna 2012.



Kypärää käytetään eniten työmatkoilla, jolloin reilusti yli 50 prosentilla pyöräilijöistä on kypärä. Otaniemen sillalla jopa 75 % käyttää kypärää. Vähiten kypärää käytetään lyhyillä asiointimatkoilla. Liitteessä 1 on esitetty kypärän käyttö laskentapisteittäin.



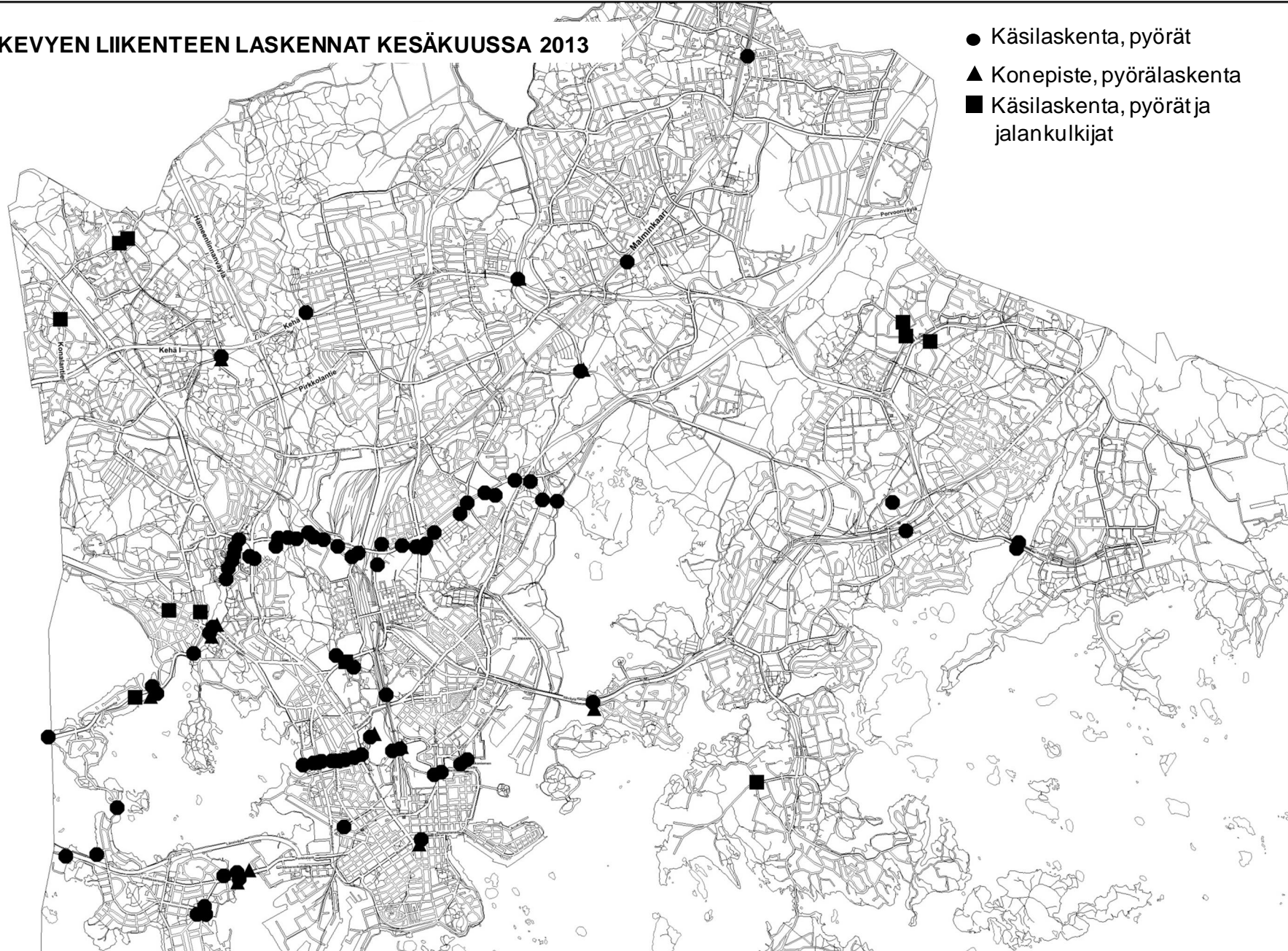
## Pyörälaskennat vuonna 2013

Pyörälaskentoja tehdään sekä käsi- että konelaskentoina. Käsilaskennat tehdään kesäkuussa yhden päivän laskentoina arkisin klo 7-19. Käsilaskentoja tehtiin tänä kesänä 94 pisteessä. Pyöräilijöiden kypärän käyttö laskettiin 23 pisteessä ja jalankulkijat laskettiin 10 pisteessä.

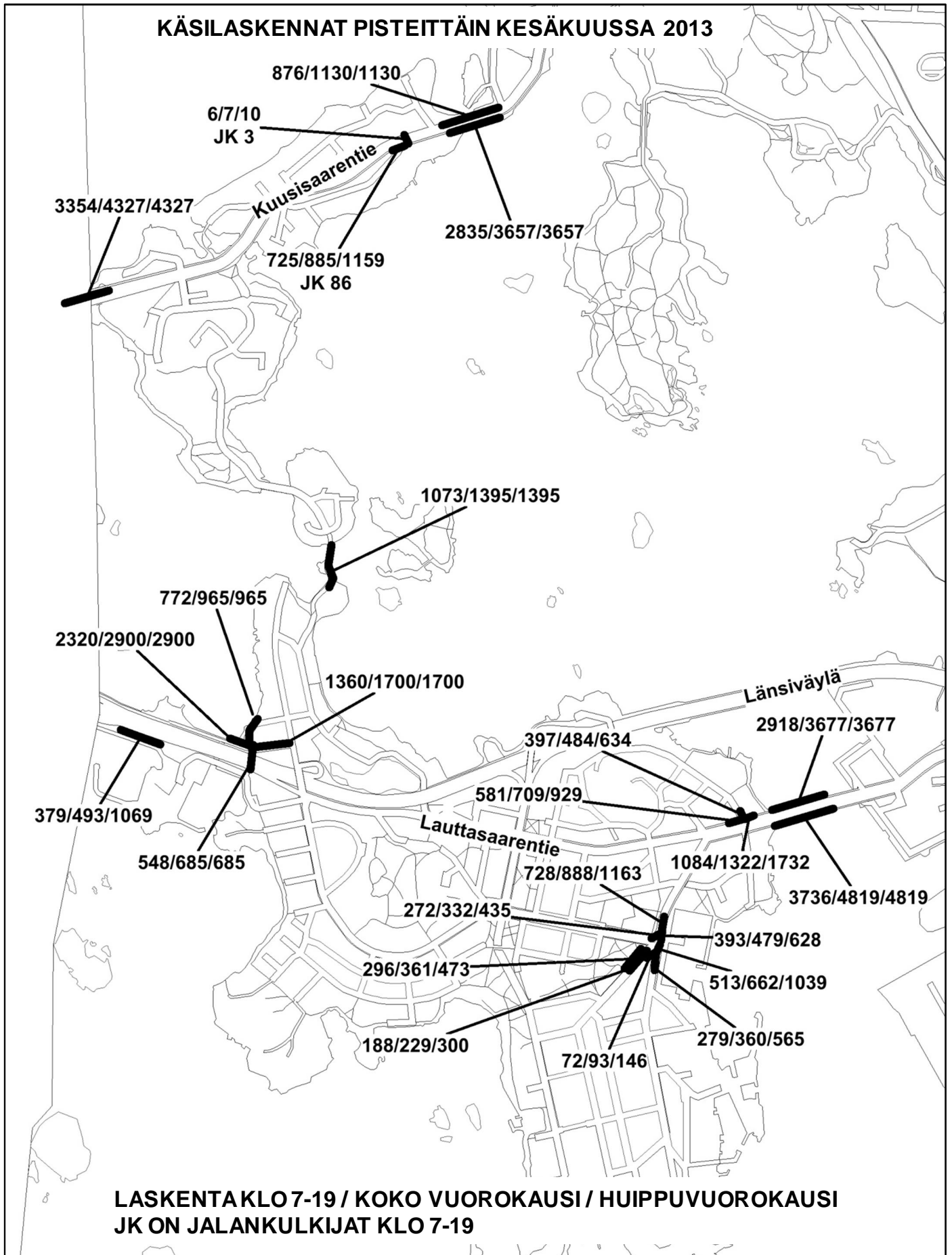
Konelaskentapisteitä on nykyisin 14 kappaletta, joista Eläintarhanlahdella, Kulosaaren sillalla, Lauttasaaren sillan molemmilla puolilla, Kantelettarentiellä, Eteläesplanadilla, Baanalalla, Munkkinimen sillan molemmilla puolilla ja Pitkäsillan itäpuolella laskentoja tehdään ympäri vuoden. Myös Hesperian puiston konepiste otetaan uusittuna käyttöön lokakuussa 2013, jolloin siitä tulee ympäriavuotinen.

# KEVYEN LIIKENTEN LASKENNAT KESÄKUUSSA 2013

- Käsilaskenta, pyörät
- ▲ Konepiste, pyörälaskenta
- Käsilaskenta, pyörät ja jalankulkijat

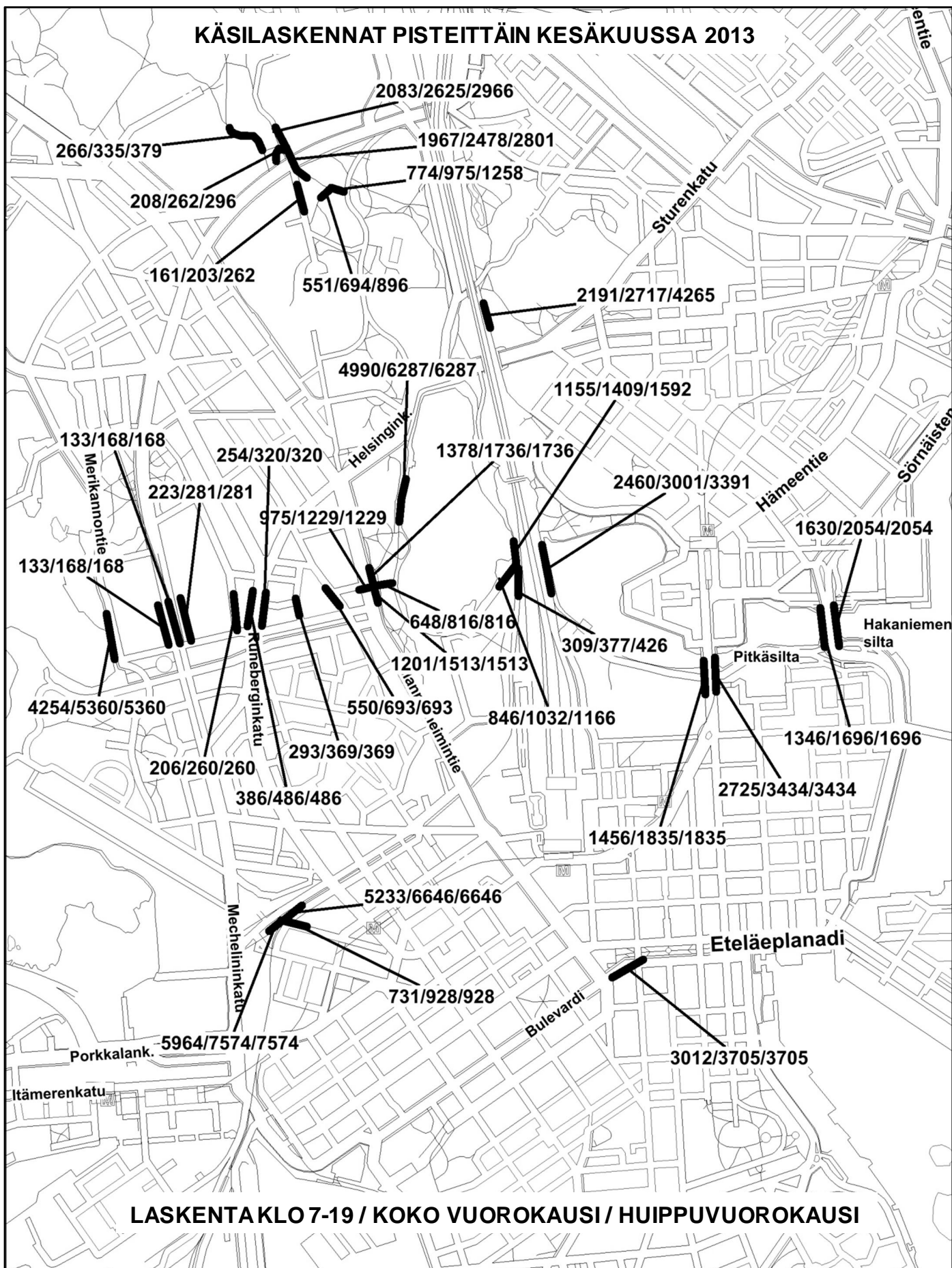


## KÄSILASKENNAT PISTEITTÄIN KESÄKUUSSA 2013



LASKENTAKLO 7-19 / KOKO VUOROKAUSI / HUIPPUVUOROKAUSI  
JK ON JALANKULKIJAT KLO 7-19

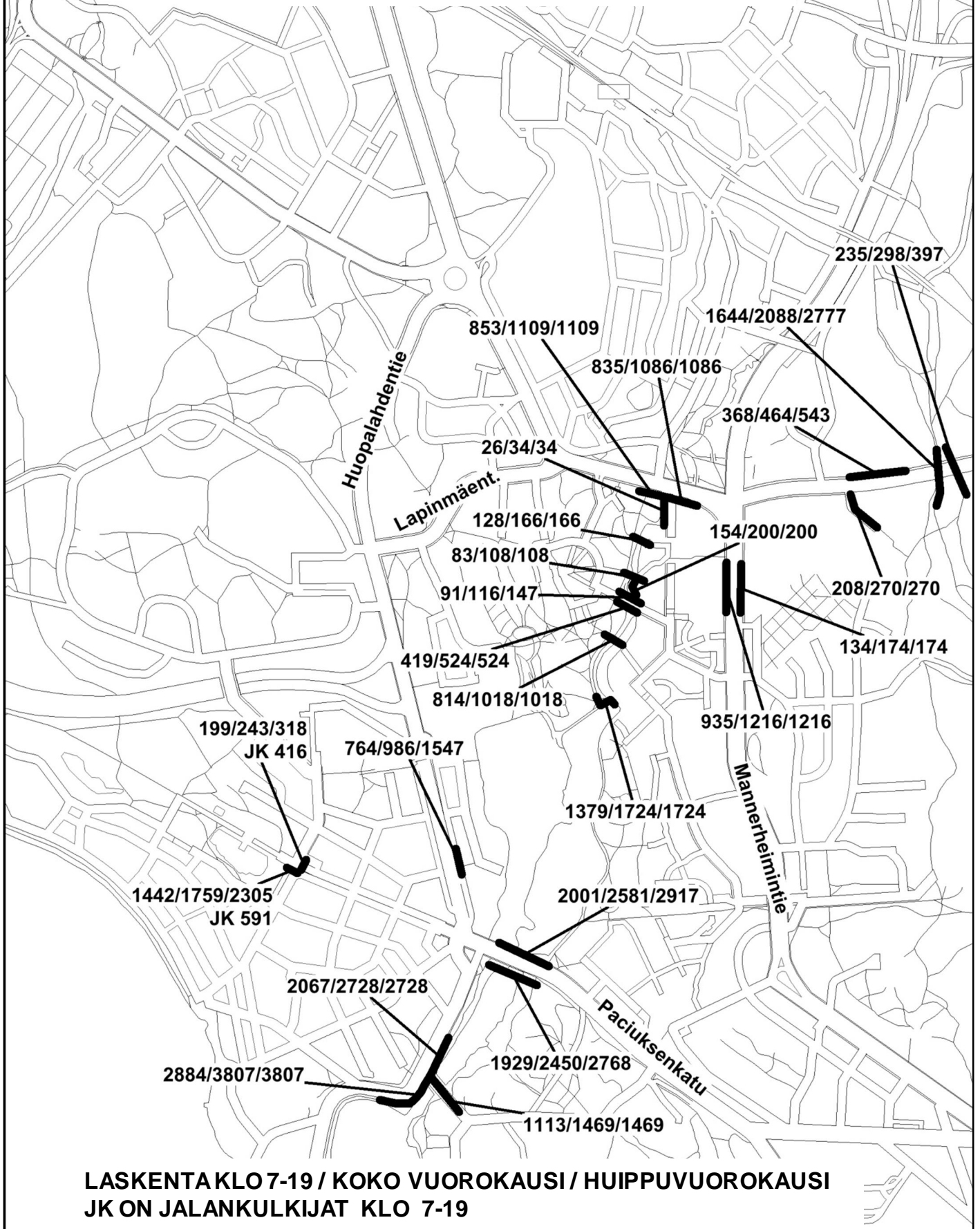
# KÄSILASKENNET PISTEITTÄIN KESÄKUUSSA 2013

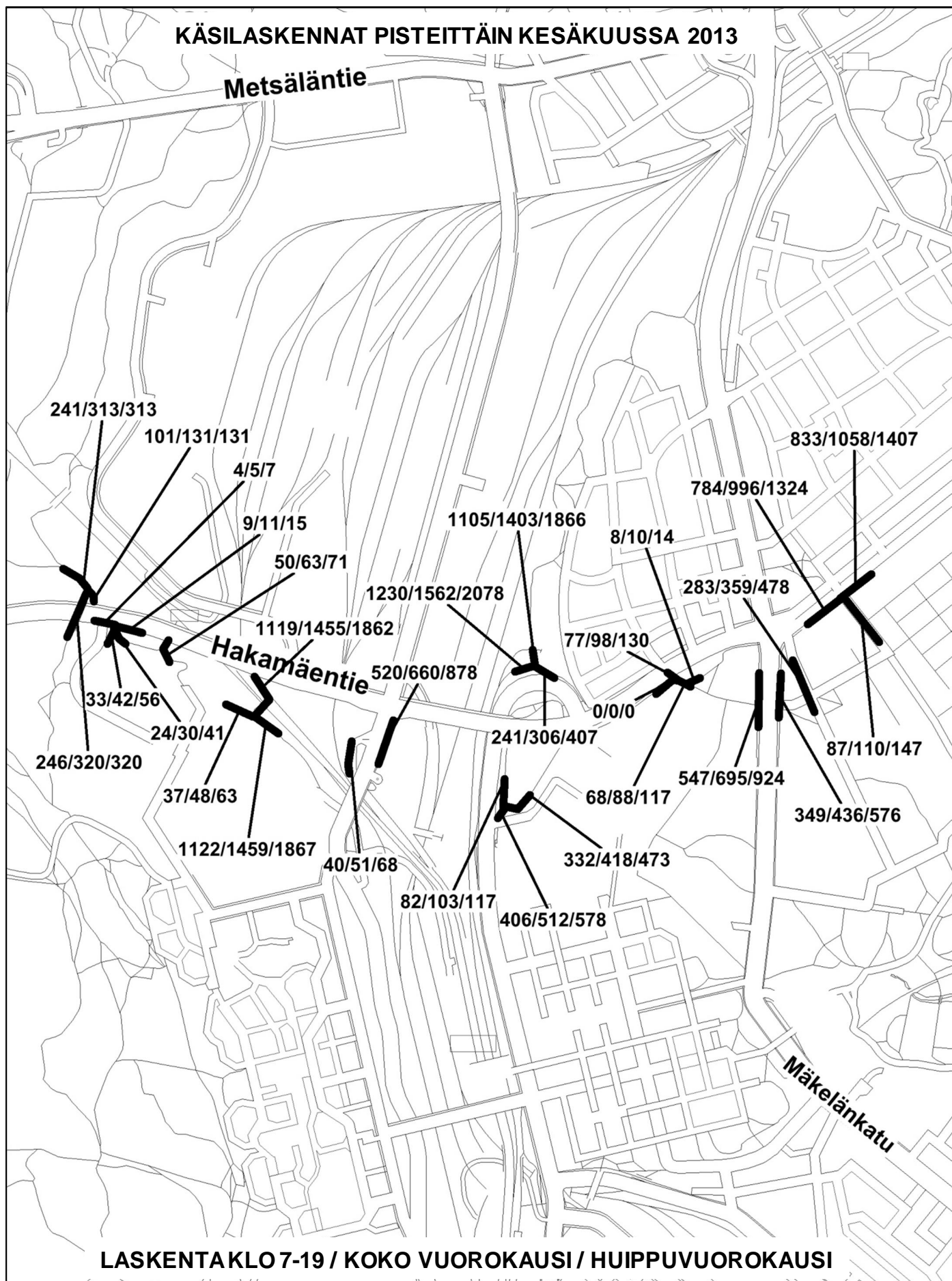


LASKENTAKLO 7-19 / KOKO VUOROKAUSI / HUIPPUVUOROKAUSI

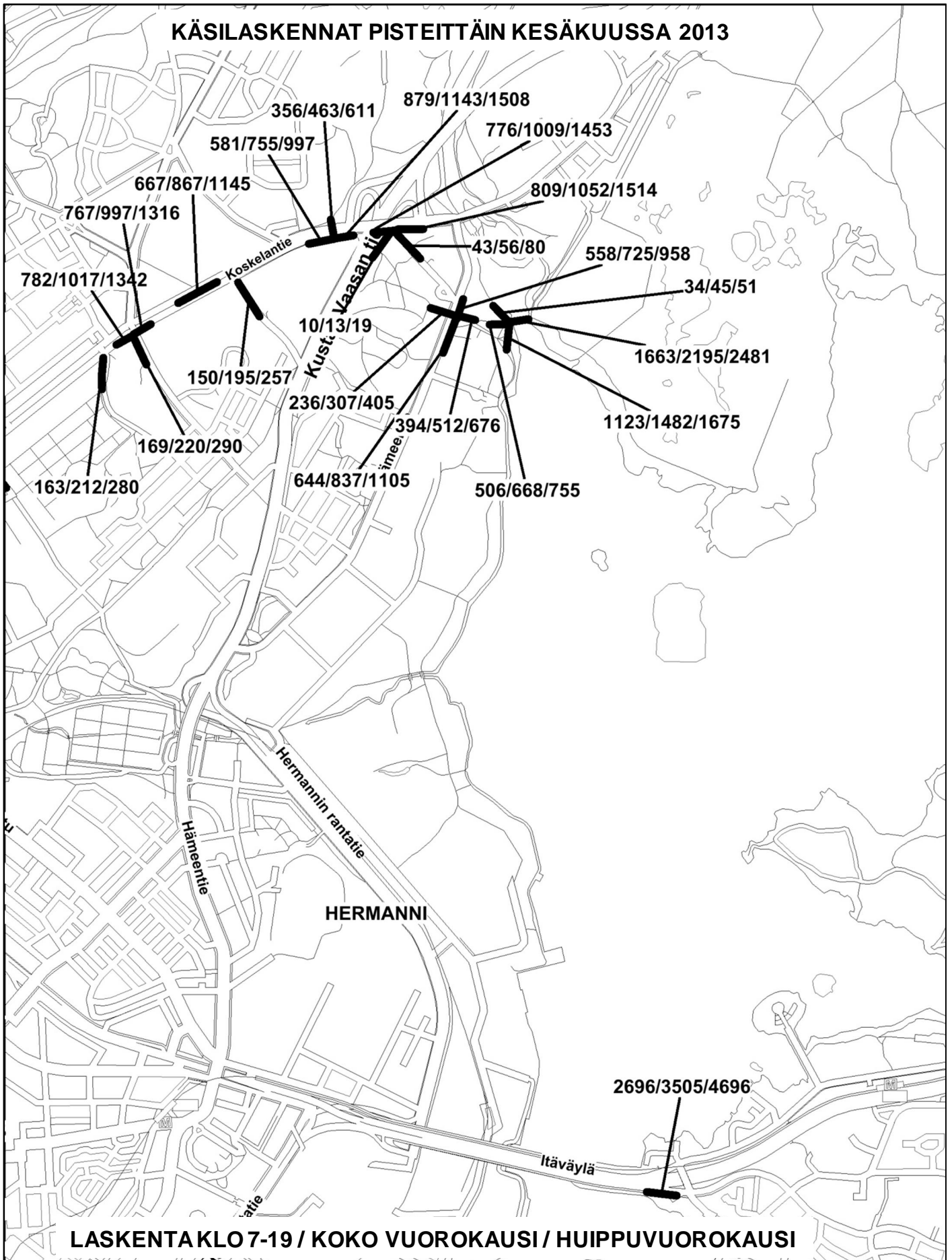


## KÄSILASKENNAT PISTEITTÄIN KESÄKUUSSA 2013

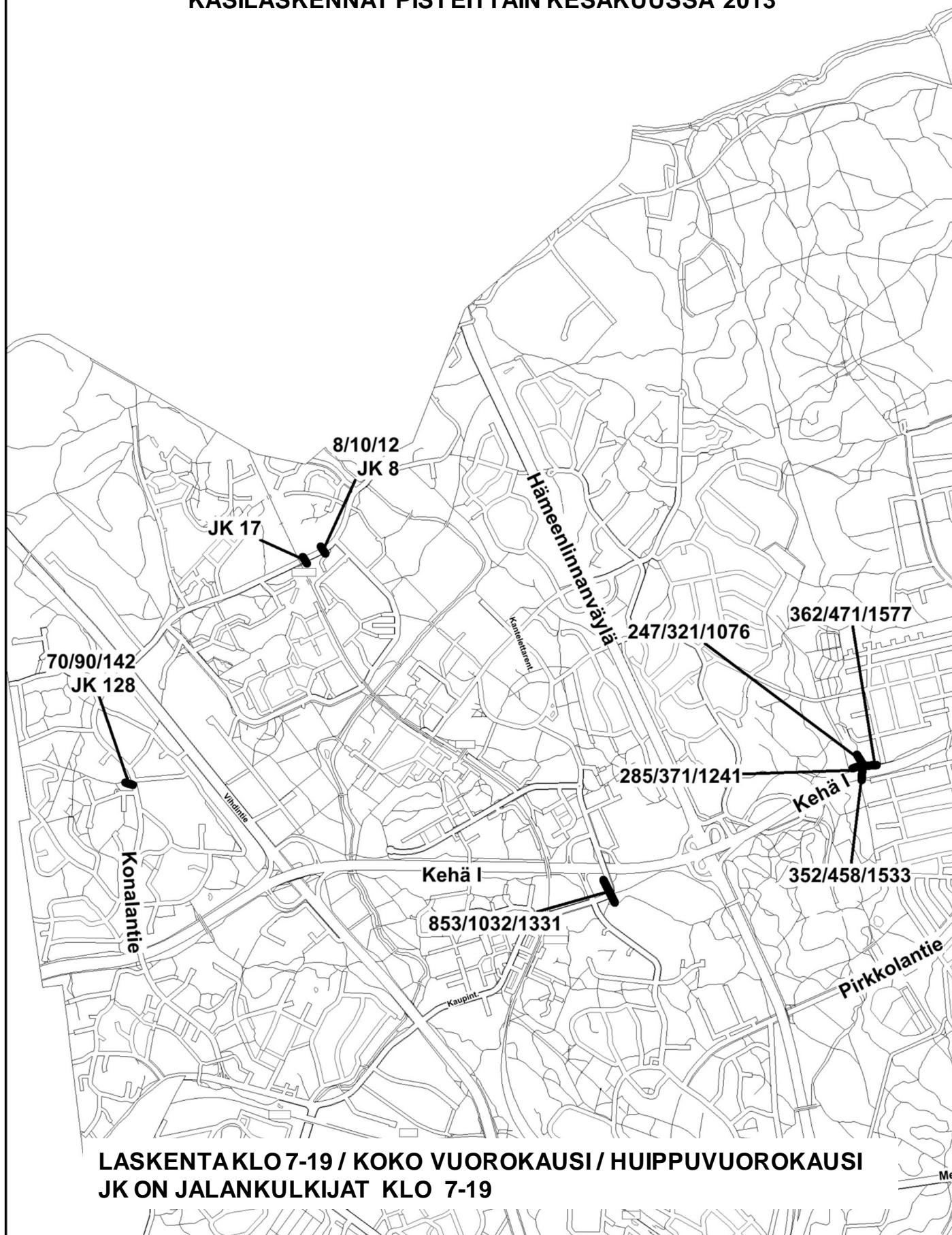




## KÄSILASKENNAT PISTEITTÄIN KESÄKUUSSA 2013

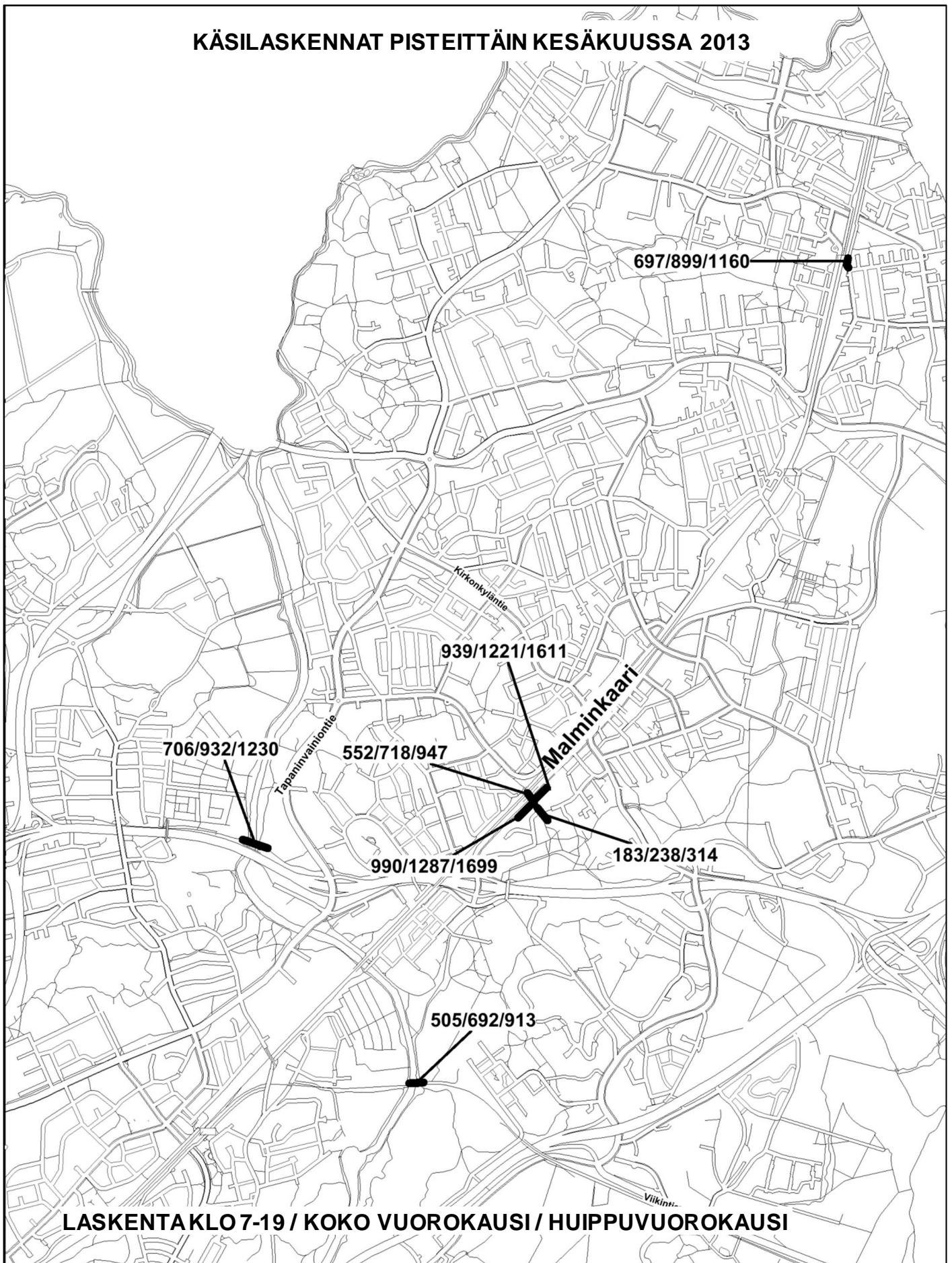


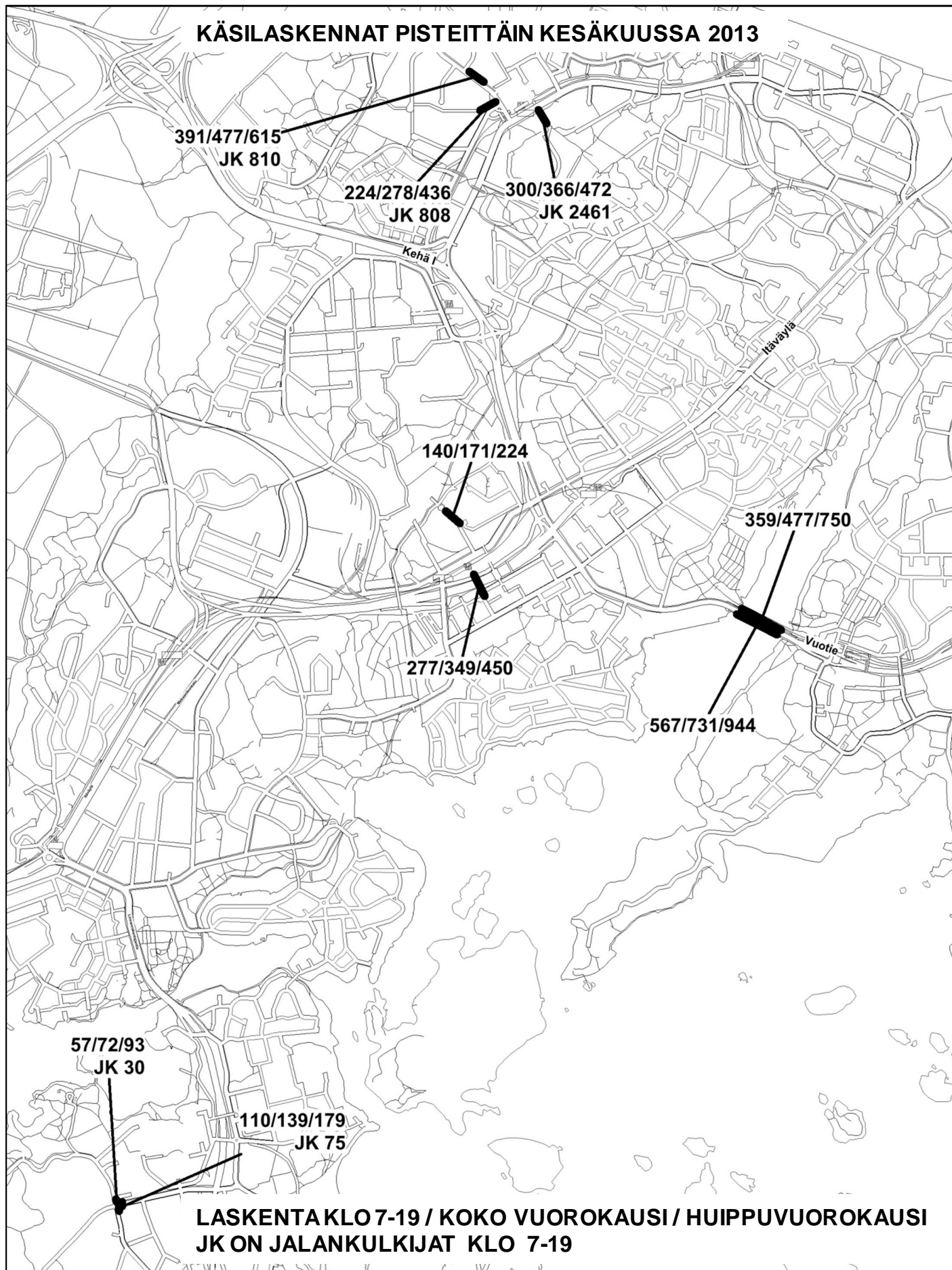
## KÄSILASKENNAT PISTEITTÄIN KESÄKUUSSA 2013



**LASKENTAKLO 7-19 / KOKO VUOROKAUSI / HUIPPUVUOROKAUSI**  
**JK ON JALANKULKIJAT KLO 7-19**

Met

**KÄSILASKENNAT PISTEITTÄIN KESÄKUUSSA 2013****LASKENTAKLO7-19 / KOKO VUOROKAUSI / HUIPPUVUOROKAUSI**

**KÄSILASKENNAT PISTEITTÄIN KESÄKUUSSA 2013**

**LASKENTA KLO 7-19 / KOKO VUOROKAUSI / HUIPPUVUOROKAUSI  
JK ON JALANKULKIJAT KLO 7-19**

## KYPÄRÄN KÄYTTÄJÄT LASKENTAPISTEITTÄIN ARKIPÄIVÄNÄ KLO 7.00-19.00 VUOSINA 1996-2013

LASKENTA-PISTE	LASKENTAPISTEEN NIMI	1997 %	1998 %	1999 %	2000 %	2001 %	2002 %	2003 %	2004 %	2005 %	2006 %	2007 %	2008 %	2009 %	2010 %	2011 %	2012 %	2013 %
F3P4AA	Otaniemen silta					48			62	66	68	68	71	71	76	76	78	75
F4S1AA+AB	Kuusisaaren silta	44	50	48	51		54	57	61	66	67	67	73	77	74	76	77	74
F4T3AA+AB	Munkkiniemen silta			43	44	48	48	53		58	64	62	65	68	68	69	72	70
F5S4AC	Valimon seisake							55										
F5R4AB	Konalantie	24																
F5T3AA+AB	Valimotie			29														
F6P1AB+AC	Konalant., Kehä I,silta	23	35															
F6T2AA	Kantelettarentie	22	27		25	34	32	59	38	43	45	44	45	47	53	49	54	47
F7T1AA	Kalanninpolku				43													
G2P4AA+AB	Lauttasaaren silta	35	37	38	38	41	42	46	48	52	53	49	55	57	59	61	63	63
G3R1AB+AC	Itämerenkatu			34														
G3R4AA	Merikannontie	32	40	38	42	45	42	53	48	53	57	52	56	56	62	60	67	61
G3S3AA	Töölönl., Hakas.puisto	29	33	41	31													
G3S3AB	Hesperian puisto	31	32	34	33	34	35	46	44	45	49	46	50	51	53	49	55	58
G3S3AD	Mannerh.t.-Et.Hesp.k.			33														
G3S3AE	Töölönkatu					20			32									
G3T1AA	Eteläesplanadi	27	30	45	32	34	32	36	42	40	40	41	51	44	45	45	50	45
G3T313	Fabianink.-Yliopistok.	23																
G3T3AA	Eläintarhanlahti	39	42	42	44	47	42	50	52	52	54	51	52	59	59	60	62	63
G3T3AB	Töölönlahti					37	37	43										
G3T4AD	Töölönl., Linnunlaulu					33												
G4S2AA	Laakso	43	45	48	50	50	47	50	57	59	63	59	64	69	67	62	73	62
G4T1AA+AB	Sturenkatu			25														
G6P2AB	Etelä-Kaarelan polku				45													
G6T2AA	Jakokunnantie			45														
H2P4AA+AB	Laivasillankatu			26														
H3P3AA+AB	Hakaniemen silta	27	33	35	39	40	37	46	49	46	48	52	52	56	56	54	58	55
H3P3AC+AD	Pitkäsilta	21	25	47	29	28	26	31	33	31	34	32	35	37	42	42	46	45
H4R1AA	Kulosaaren silta et.	38	44	40	56	50	48	51	56									
H4R1AB	Kulosaaren silta po.		47	40														
H5S2AA	Vanhankaup.silta			34			44											
H5S301	Viikintie-Vantaanjoki			40														
H6R2AA	Mikkolantien silta			42														
H6R4AA	Kehä I - Vantaanjoki	34	37	36	37	41	39	51	50	48	48	46	53	57	63	55	65	63
H6S1AA	Veräjäm.-Vantaanjoki	35	32	31	41	45	27			47	47	58	58	58	59	62	66	62
H6S2AA	Oulunkylän siirtolap.			40														
H6T4AA	Malminkaari			25														
H6T4AD	Malminkaari-Eskolant.	35																
J4P2AB	Kulosaaren Puistotie				49													
J4R4AA+AB	Hiihtomäentie	21																
J4S2AB	Linnanrakentajantie				35													
J5T1AE	Sahaajankatu	25	29															
J7R4AA	Tapanilant.-Tapulik.t.	21																
K4P4AB	Tulisuontie							35										
K5P2AA	Turunlinnanpolku	15	22	21	16	23	27	26		31	28	34	32	28	52	49	43	41
K5R1AB	Asiakkaankatu	22		44	15	14	15	21		24	26	26	22	20	29	31	35	35
K5T1AA+AB	Vuosaaren silta	26	26	24	39	29	32	37		43	43	43	53	51	51	53	59	60