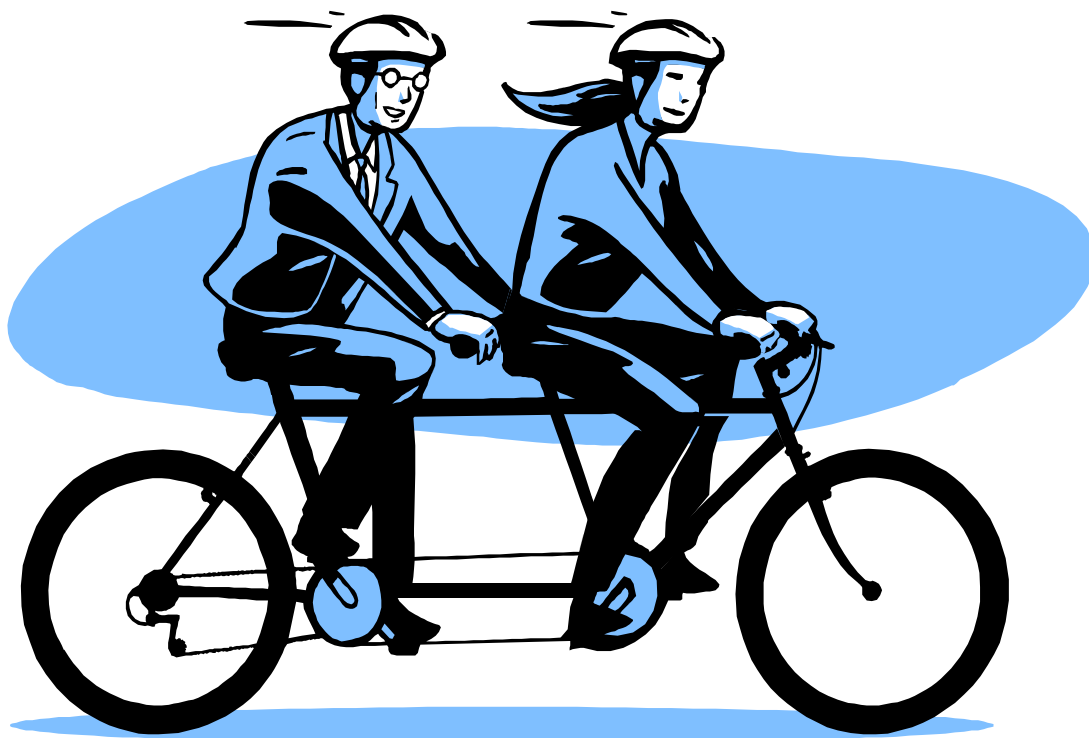


POLKUPYÖRÄLASKENNAT HELSINGISSÄ 2010



Muistio 12.10.2010/Tuija Hellman
Helsingin kaupunkisuunnitteluvirasto
Liikennesuunnitteluosasto

Kevyen liikenteen laskennat kesäkuussa 2010

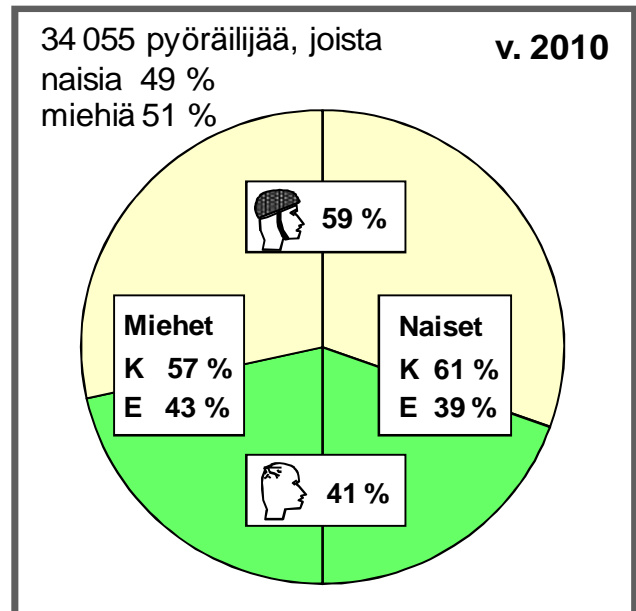
Pyörälaskentoja tehdään sekä käsi- että konelaskentoina. Käsilaskennat tehdään kesäkuussa yhden päivän laskentoina arkisin klo 7-19. Käsilaskentoja tehtiin tänä kesänä 90 pisteessä. Pyöräilijöiden kypärän käyttö laskettiin 24 pisteessä. Jalankulkijat laskettiin yhdessä pisteessä.

Konelaskentapisteitä on nykyisin 11 kappaletta, joista Eläintarhanlahdella, Kulosaaren sillan pohjoispuolella, Lauttasaaren sillan molemmilla puolilla, Kantelettarentiellä ja Eteläesplanadilla laskentoja tehdään ympäri vuoden. Kulosaaren silta on ollut remontissa kesäkuun alusta, joten kesäkuusta alkaen siitä ei ole tietoja. Lauttasaaren sillan eteläpuolen silmukat rikkoutuivat tietyssä ja uusi konepiste saatiin toimimaan kesäkuun 2010 alusta.

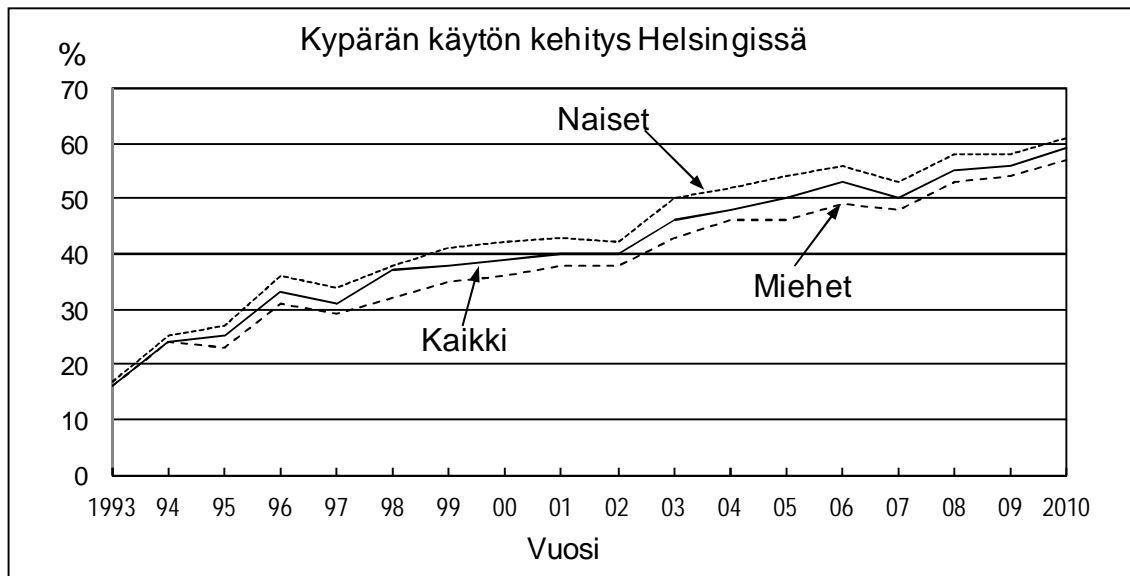
Kesän 2010 paras pyöräilyssä oli heinäkuussa. Toukokuun alku oli viileä, puolella välissä alkoivat lämpimät säät. Kesäkuu alkoi lämpimänä, mutta aamut olivat viileitä. Kesäkuun pyörälaskennat tehtiin siis melko viileässä ja välillä sateisessa säässä lukuun ottamatta kuun alun muutamia päiviä. Heinäkuun sää oli helteinen ja vähäsateinen. Elokuu oli puolestaan tavanomaista lämpimämpi, mutta sateita oli enemmän kuin vuonna 2009. Syyskuu alkoi sateisena ja keskivaiheilla oli kolea jakso, jolloin aamut olivat kylmiä.

Kypärälaskennat

Helsingissä kypärälaskentoja on tehty vuodesta 1993, jolloin vain 16 % käytti kypärää. Tänä kesänä kypärän käyttö laskettiin yli 34 000 pyöräilijältä ja heistä 59 % käytti sitä, mikä oli 3 prosenttiyksikköä enemmän kuin vuonna 2009. Keväällä 2003 voimaan astunut uusi laki velvoittaa yleensä käyttämään pyöräilykypärää. Lain velvoite on lisännyt kypärän käyttöä vuosittain. Kesän 2010 laskennoissa naisista 61 % ja miehistä 57 % käytti kypärää. Sekä miesten että naisten kypärän käyttö kasvoi 3 prosenttiyksikköä vuodesta 2009. Kymmenessä vuodessa kypärän käyttö on kasvanut 20 prosenttiyksikköä.



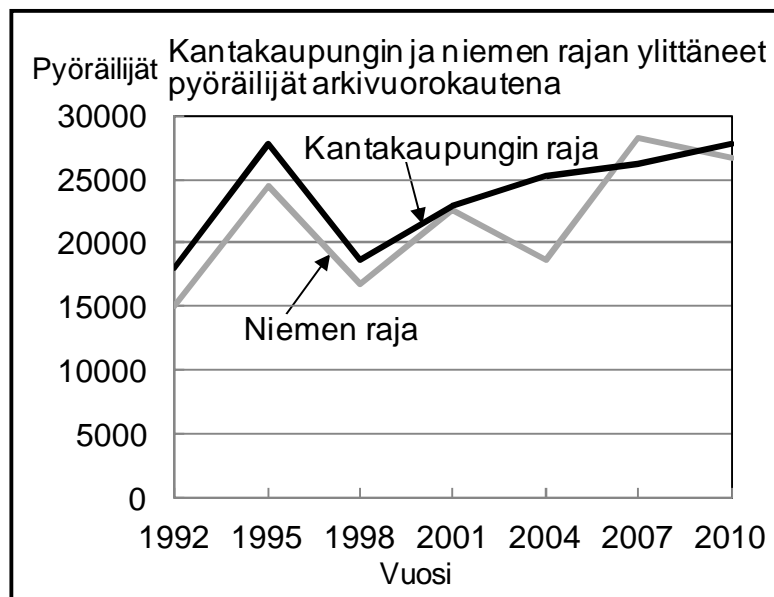
Kypärää käytetään eniten työmatkoilla, jolloin lähes 60 prosentilla pyöräilijöistä on kypärä. Otaniemen sillalla jopa 76 % ja Kuusisaaren sillalla 74 % pyöräilijöistä käyttää kypärää. Vähiten kypärää käytetään lyhyillä asiointimatkoilla. Liitteessä 1 on esitetty kypärän käyttö laskentapisteittäin.



Niemen ja Kantakaupungin rajojen laskennat

Niemen ja kantakaupungin rajan ylittävät pyöräilijät lasketaan joka kolmas vuosi. Laskennat tehdään yhden arkipäivän käsilaskentoina klo 7-19 kesäkuussa. Ensimmäisen kerran laskennat tehtiin vuonna 1992.

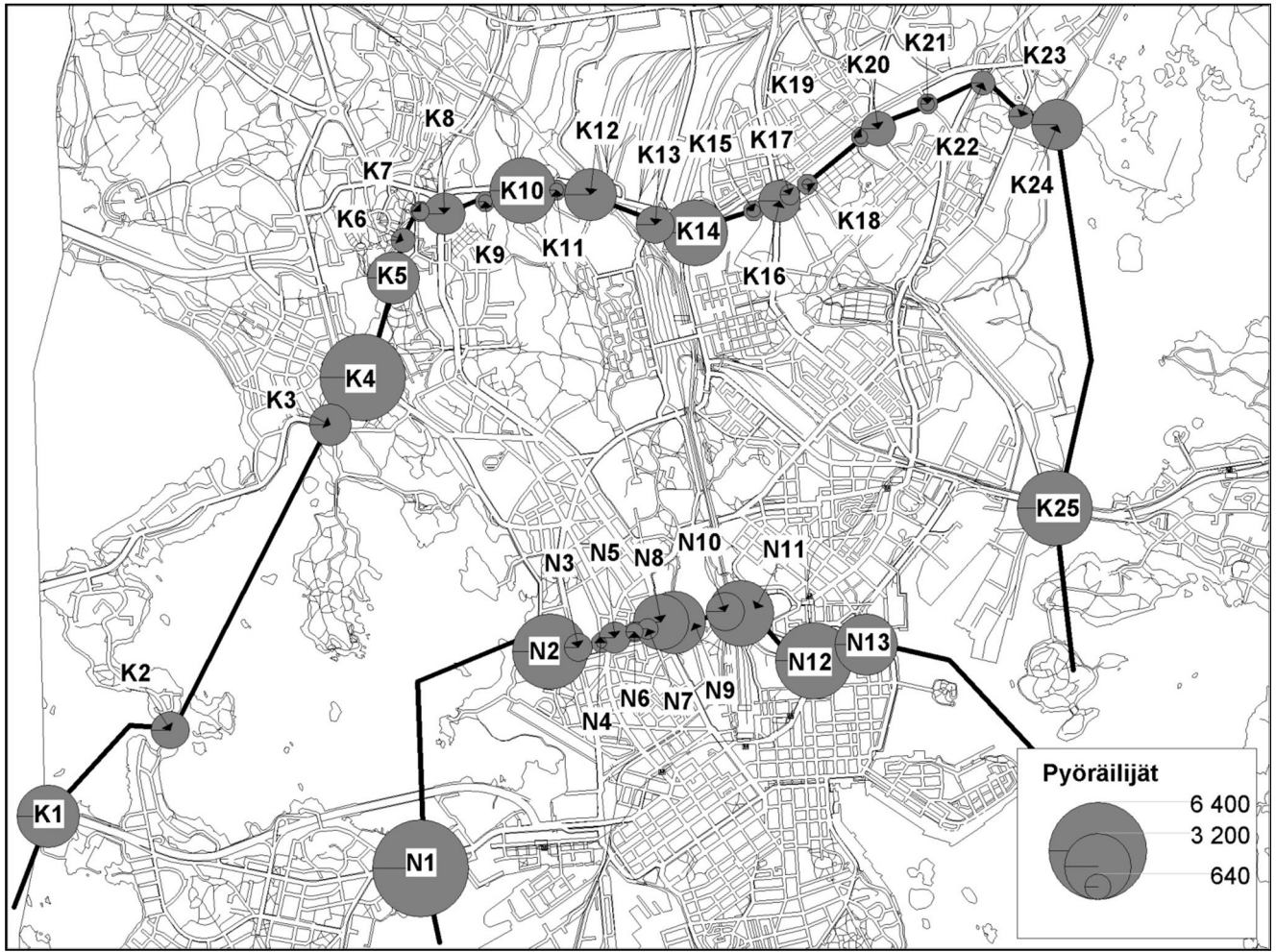
Laskenta-aikana klo 7-19 niemen rajan ylitti 21 050 ja kantakaupungin rajan 21 500 pyöräilijää.



Vuorokaudessa niemen

rajan ylitti 26 700 pyöräilijää, mikä on 5,5 % vähemmän kuin vuonna 2007. Kesällä 2010 laskennat alkoivat melko lämpimässä säässä, mutta aamut olivat viileitä, kun taas vuonna 2007 kesäkuun viikko, jolloin niemen laskennat aloitettiin, oli kesän vilkkain. Kantakaupungin rajan ylitti 27 550 pyöräilijää, mikä on 5 % enemmän kuin kesäkuussa 2007.

Vuorokauden huippuliikenne oli niemen rajalla 29 150 pyöräilijää, mikä on 2,7 % vähemmän kuin vuoden 2007 laskennoissa. Kantakaupungin rajan ylittävä huippuliikenne oli 36 150 pyöräilijää, mikä on 11 % enemmän kuin vuonna 2007. Huippuvuorokausikerroin lasketaan Eläintarhanlahden konepisteen toukoelokuun viiden korkeimman arkivuorokauden keskiarvon mukaan. Huippuvuorokausikertoimella poistetaan sään vaikutusta ja se kertoo pyöräilijöiden mahdollisen enimmäismäärän kyseisenä kesäkuun arkivuorokautena sään ollessa hyvä.

**Niemen raja***

N 1. Lauttasaarensilta
N 2. Merikannontie
N 3. Mechelininkatu
N 4. Välskärinkatu
N 5. Runeberginkatu
N 6. Töölöntorinkatu
N 7. Töölönkatu
N 8. Mannerheimintie
N 9. Hesperianpuisto
N10. Töölönlahti
N11. Eläintarhanlahti
N12. Pitkäsilta
N13. Hakaniemen silta

Niemen raja yhteensä

Vuosi	Laskentavuorokausi		Huippuvuorokausi	
	Niemen raja	Kantakaupungin raja	Niemen raja	Kantakaupungin raja
1992	15 100	18 000	26 200	33 700
1995	24 500	27 700	29 100	36 800
1998	16 800	18 600	20 550	23 200
2001	22 550	22 850	28 350	32 700
2004	18 600	25 300	23 550	31 050
2007	28 250	26 250	29 950	32 450
2010	26 700	27 550	29 150	36 150

Laskenta- Huippu-
vuorokausi vuorokausi

5 750	6 350
3 750	4 100
550	600
100	150
650	800
300	300
450	450
2 200	2 350
2 750	2 900
1 150	1 200
2 650	3 150
3 750	4 000
2 650	2 800
26 700	29 150

Kantakaupungin raja*

K 1. Länsiväylä
K 2. Laukkaniemen silta
K 3. Meilahden silta
K 4. Munkkiniemen silta
K 5. Pikku-Huopalahti, etelä
K 6. Korppaanmäentie
K 7. Pikku-Huopalahti, pohj.
K 8. Mannerheimintie
K 9. Hakamäenkuja
K10. Keskuspuisto, länsi
K11. Keskuspuisto, itä
K12. Ilmala
K13. Veturitie
K14. Ratapihantie
K15. Käpylän urheilupuisto
K16. Mäkelänkatu
K17. Sofianlehdonkatu
K18. Kalervonkatu
K19. Vallinkoskenkatu
K20. Intiankatu
K21. Valtimotie
K22. Kustaa Vaasantie
K23. Annalantie
K24. Vantaanjoen suisto
K25. Kulosaaren silta

Kantakaupungin raja yht.Laskenta- Huippu-
vuorokausi vuorokausi

2 700	3 000
1 150	1 250
1 300	1 450
4 450	5 250
1 950	2 050
550	600
300	350
1 300	1 350
200	200
1 600	3 150
150	250
1 100	2 100
600	1 150
1 650	3 050
200	250
1 100	1 400
300	400
150	150
150	200
850	1 050
200	250
450	550
350	500
1 700	2 200
3 100	4 000
27 550	36 150

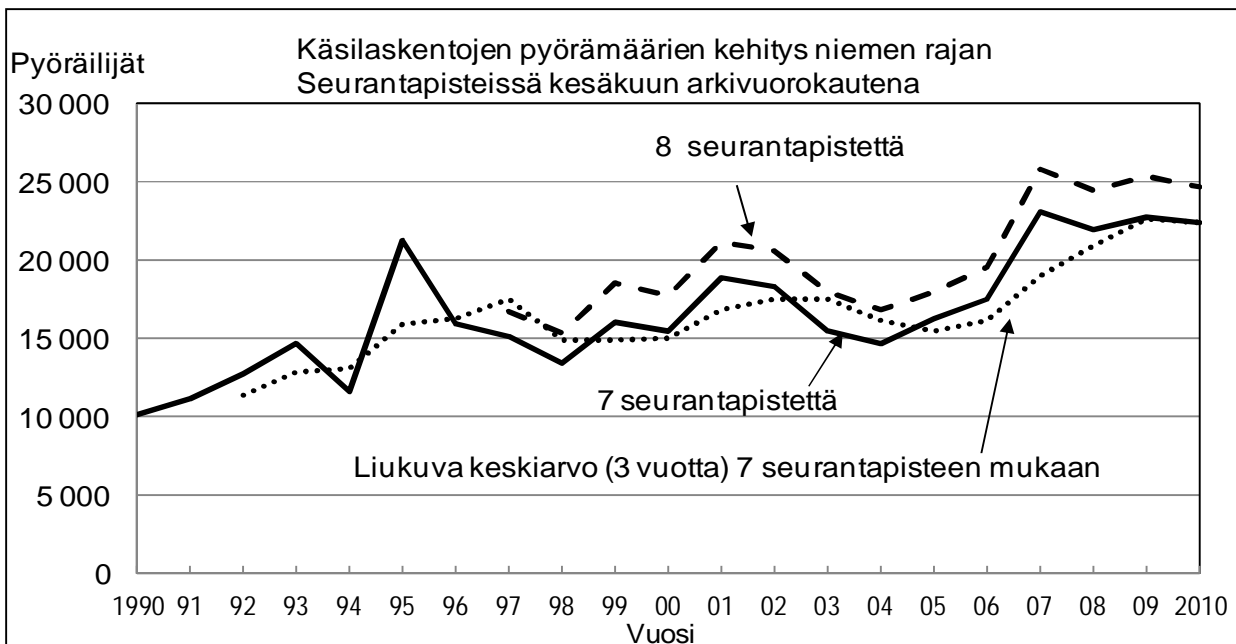
*Yksi kohde voi sisältää useampia laskentapisteitä

Niemen rajan ylittäviä pyöräilijöitä on seurattu vuosittain kesäkuussa yhden arkipäivän käsilaskentoina klo 7-19 seitsemässä, vuodesta 1997 kahdeksassa pisteessä.

	Laskentavuorokausi	Huippuvuorokausi
1. Lauttasaaren silta	5 750	6 350
2. Merikannontie	3 750	4 100
3. Mannerheimintie	2 200	2 350
4. Hesperian puisto	2 750	2 900
5. Töölönlahti	1 150	1 200
6. Eläintarhanlahti	2 650	3 150
7. Pitkäsilta	3 750	4 000
8. Hakaniemen silta	2 650	2 800
Yhteensä	24 650	26 850

Niemen rajan ylitti kahdeksassa seurantapisteesä kesäkuun arkivuorokautena 24 650 pyöräilijää, mikä on 2,8 % vähemmän kuin vuonna 2009. Kesäkuun alussa, jolloin niemen rajan laskennat aloitettiin, oli muutama lämmin päivä, jonka jälkeen oli viileää ja sateista. Vaikka niemen rajalla pyöräily on vähentynyt kesäkuun käsilaskentojen mukaan, niin kypärälaskentapisteesä, jotka ovat ympäri kaupunkia, pyöräily on kasvanut 2,7 % laskenta-aikana klo 7-19 kesäkuun arkipäivänä. Niemen rajan ylittävien pyöräilijöiden määrä kasvoi vuodesta 2004 vuoteen 2007, jonka jälkeen kasvu on tasaantunut.

Huippuvuorokauden mukaan niemen rajan ylitti 26 850 pyöräilijää, mikä on 5,8 % vähemmän kuin kesäkuussa 2009.



Laskentapiste	1999	2000	2001	2002	2003	2004	2005	2006	2007	2008	2009	2010
Lauttasaaren silta	3550	3650	5450	4350	4100	3300	3050	4650	3850	4800	6450	5750
Merikannontie	3250	2950	3150	3700	2100	2800	2950	3200	4600	2550	4250	3750
Mannerheimintie	2500	2350	2250	2300	2400	2250	1750	1950	2700	1900	2600	2200
Hesperian puisto	1500	1750	2100	1800	1900	2050	2050	2100	3400	2550	2450	2750
Töölönlahti	400	400	800	1000	850	950	1000	1150	1300	1300	750	1150
Eläintarhanlahti	2550	2500	2600	2800	2150	2000	2350	2250	2950	3400	1950	2650
Pitkäsilta	2300	2450	2550	2750	2600	2150	2550	2600	4050	4450	4200	3750
Hakaniemen silta	2550	1750	2250	1900	1850	1400	2350	1650	3000	2950	2700	2650
Yhteensä	18600	17800	21150	20600	17950	16900	18050	19550	25850	23900	25350	24 650

Konepisteiden tulokset

Toimivia konepisteitä on nykyisin 11 kappaletta. Ympäri vuoden laskettavia pisteitä on viisi: Eläintarhanlahti, Kulosaaren silta (pohjoispuoli), Kantelettarentie, Lauttasaaren silta (molemmat puolet) ja Eteläesplanadi. Lauttasaaren sillan eteläpuolelle on saatu uusi laskentapiste tietyssä rikkoutuneiden silmukoiden tilalle. Kulosaaren silta on ollut pitkään remontissa eikä sen konepisteestä ole saatu tuloksia kesäkuun alusta alkaen. Ympäri vuoden laskettavista konepisteistä saatujen tulosten mukaan pyörämäärät kesäpyöräilykautena ovat muuttuneet edellisinä vuosina seuraavasti:

Eläintarhanlahti

Muutos	2000-10	2008-09	2009-10
Toukokuu	+ 17 %	- 5 %	+ 10 %
Kesäkuu	+ 23 %	+ 9 %	+ 15 %
Heinäkuu	+ 14 %	- 6 %	+ 19 %
Elokuu	+ 7 %	+ 28 %	+ 6 %
Syyskuu	+ 13 %	+ 24 %	- 7 %
Yhteensä	+ 14 %	+ 9 %	+ 8 %

Eteläesplanadi

	2000-10	2008-09	2010-09
Toukokuu	+ 16 %	- 3 %	+ 5 %
Kesäkuu	+ 26 %	ei tietoa	ei tietoa
Heinäkuu	+ 8 %	ei tietoa	ei tietoa
Elokuu	+ 25 %	+ 32 %	+ 5 %
Syyskuu	+ 21 %	+ 31 %	- 12 %
Yhteensä	+ 19 %		

Lauttasaaren silta, eteläinen

Muutos	2000-10	2008-09	2009-10
Toukokuu	ei tietoa	+ 0 %	ei tietoa
Kesäkuu	+ 43 %	ei tietoa	ei tietoa
Heinäkuu	+ 44 %	ei tietoa	ei tietoa
Elokuu	+ 16 %	+ 27 %	+ 1 %
Syyskuu	+ 10 %	ei tietoa	

Kulosaaren silta, pohj.

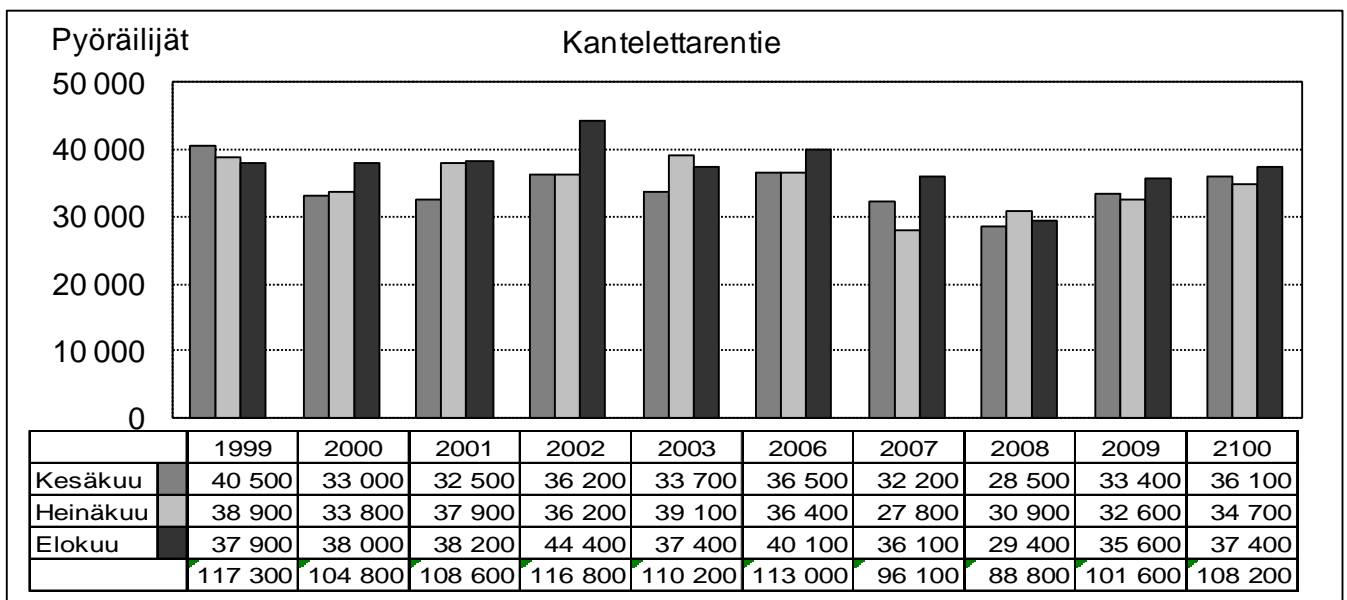
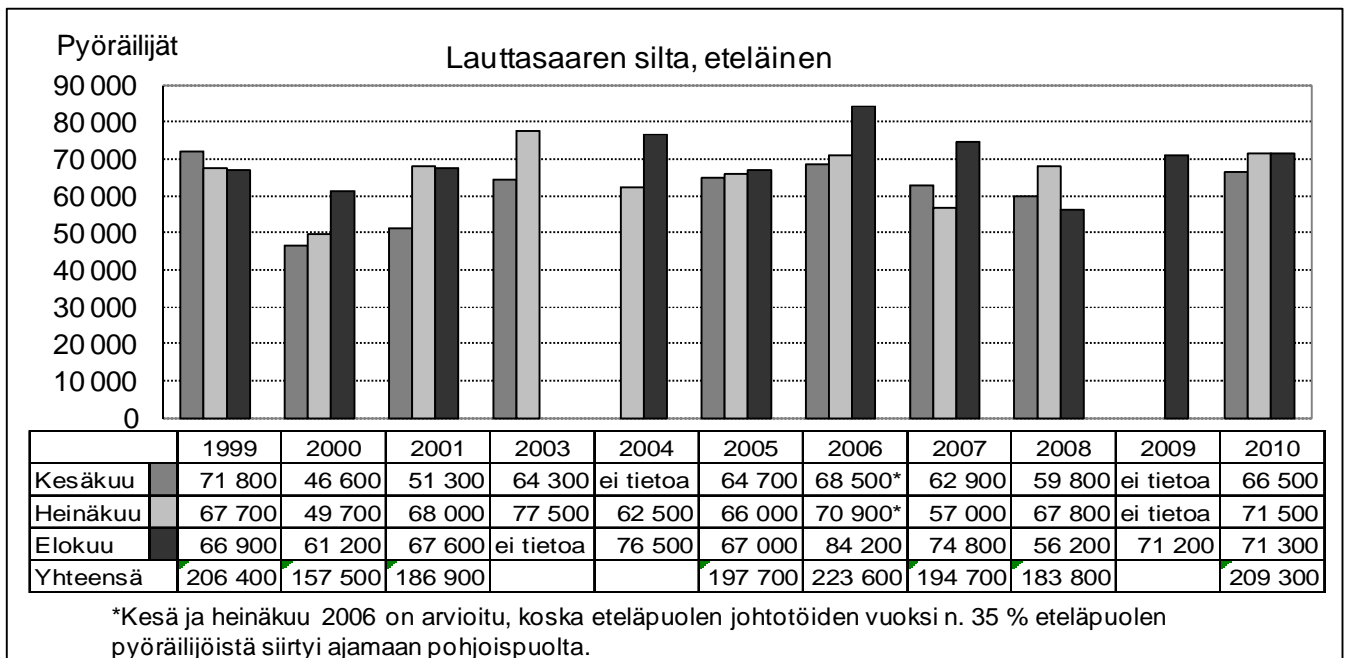
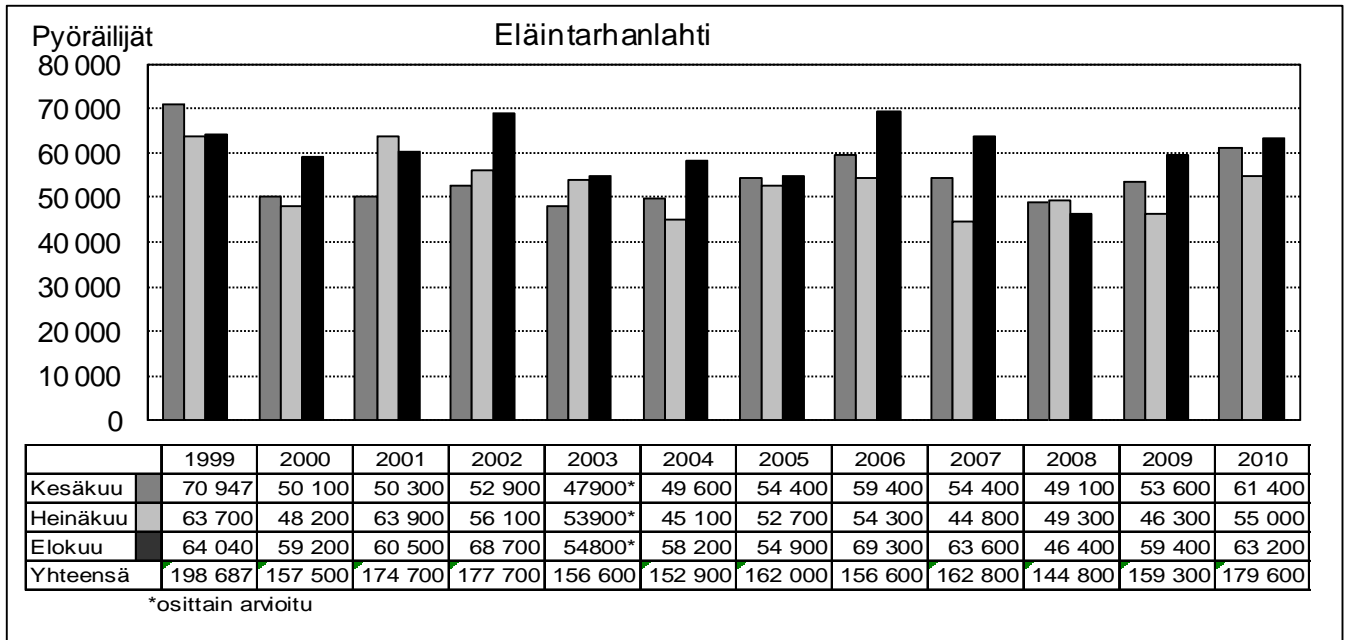
Muutos	2000-10	2008-09	2009-10
Toukokuu	+ 35%	+ 2 %	+ 8 %
Kesäkuu	ei tietoa	+ 23 %	ei tietoa
Heinäkuu	ei tietoa	- 6 %	ei tietoa
Elokuu	ei tietoa	+ 41 %	ei tietoa
Syyskuu	ei tietoa	+ 33 %	ei tietoa

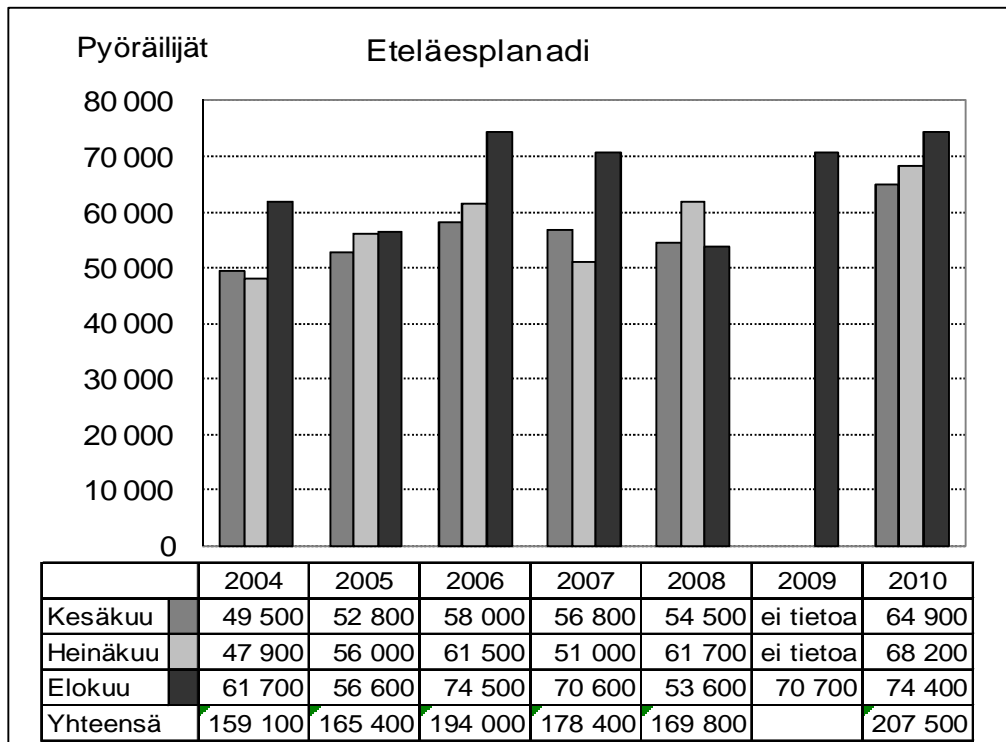
Kantelettarentie

Muutos	2000-10	2008-09	2009-10
Toukokuu	- 1 %	+ 5 %	+ 4 %
Kesäkuu	+ 9 %	+ 17 %	+ 8 %
Heinäkuu	+ 3 %	+ 5 %	+ 6 %
Elokuu	- 2 %	+ 21 %	+ 5 %
Syyskuu	- 8 %	+ 15 %	- 10 %
Yhteensä	+ 0 %	+ 12 %	+ 3 %

Ympäri vuoden laskettavissa konepisteissä touko-syyskuussa pyöräily kasvoi kaikkina kuu-kausina lukuun ottamatta syyskuuta. Vilkkain pyöräilykuu oli elokuu. Heinäkuu oli todella helteinen, mutta pyöräily on elokuuta vähäisempää lomien vuoksi. Lauttasaaren sillalla heinäkuu oli hieman vilkkaampi kuin elokuu.

Eläintarhanlahden pisteessä pyöräily kasvoi eniten heinäkuussa, vähiten elokuussa. Kantelettarentien pisteessä pyöräily kasvoi eniten kesäkuussa. Kaikissa pisteissä pyöräily väheni syyskuussa 7 - 12 prosenttia. Vuonna 2009 syyskuu oli poikkeuksellisen lämmin ja pyöräily kasvoi huomattavasti vuoden 2008 syyskuusta. Tänä vuonna syyskuussa oli kolea jakso, jolloin aamut olivat kylmiä, mikä vähensi pyöräilyä edellisestä vuodesta.

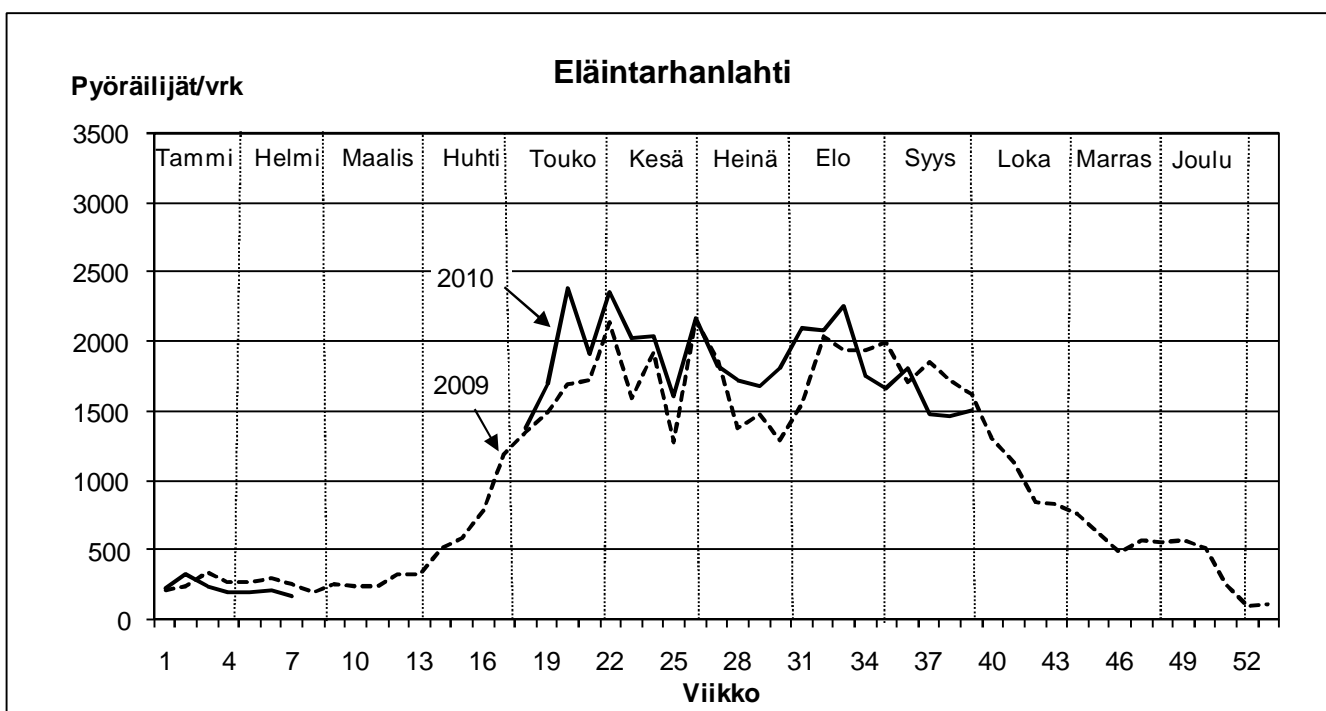


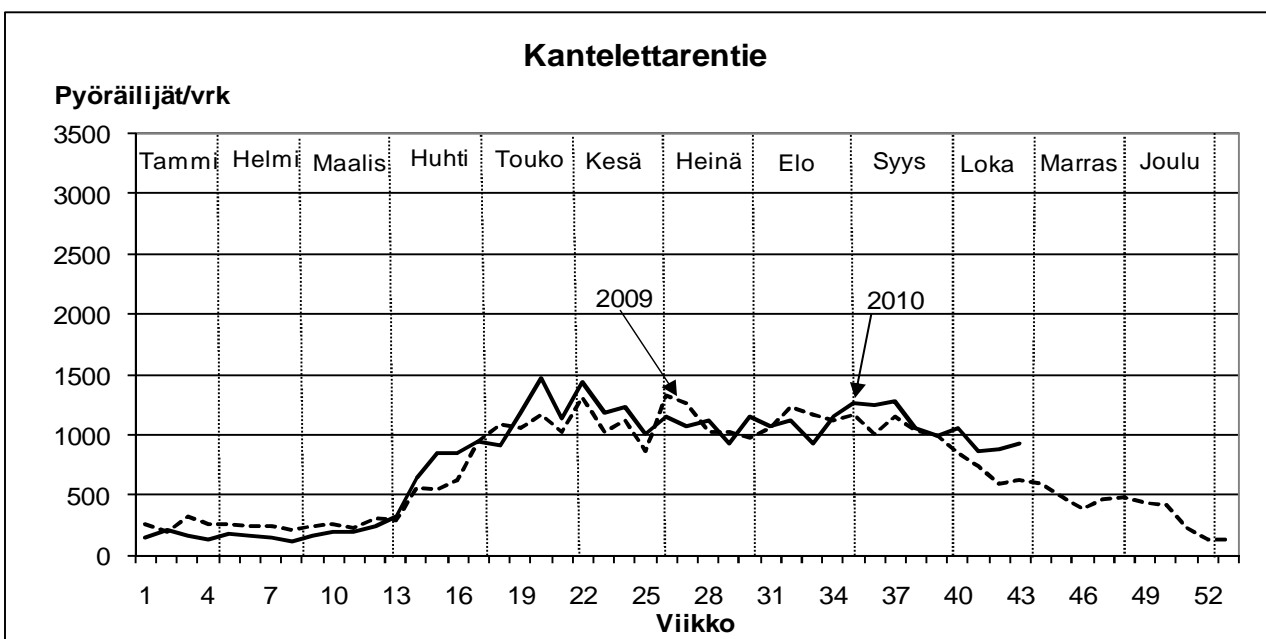
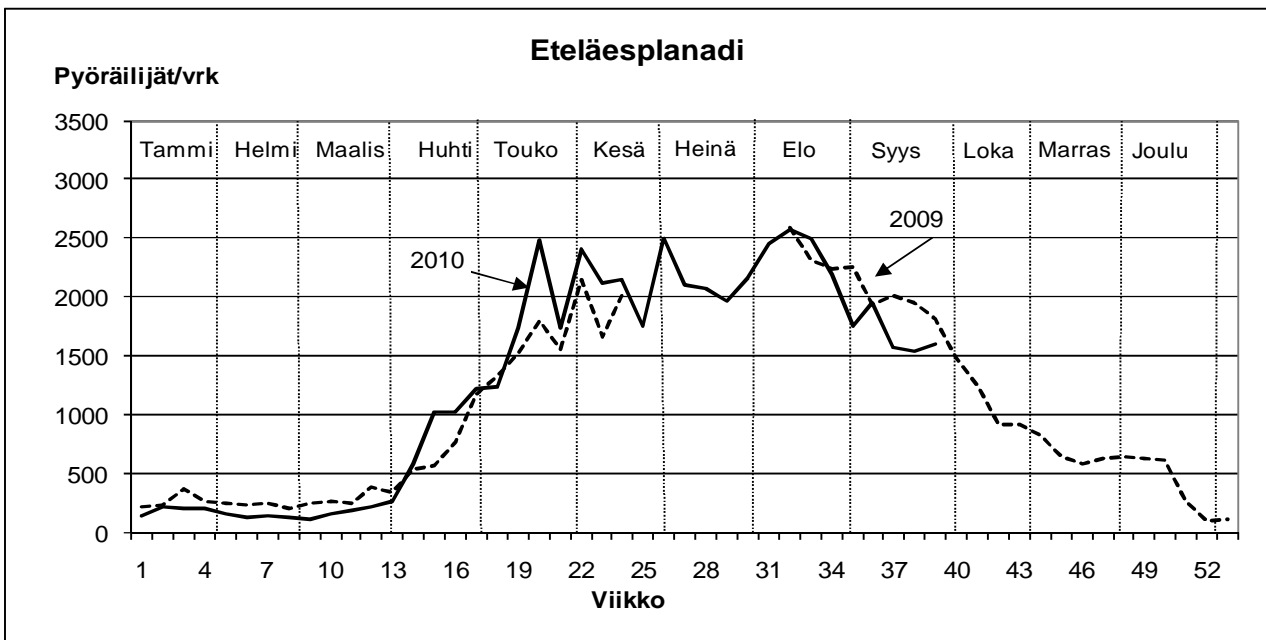
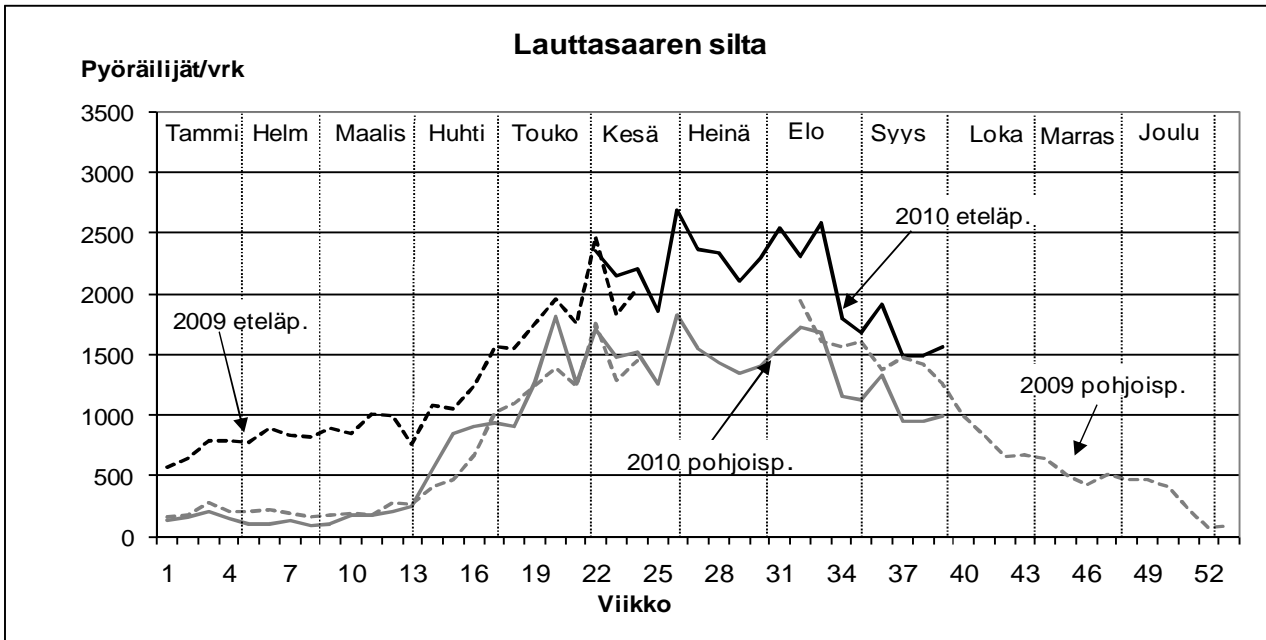


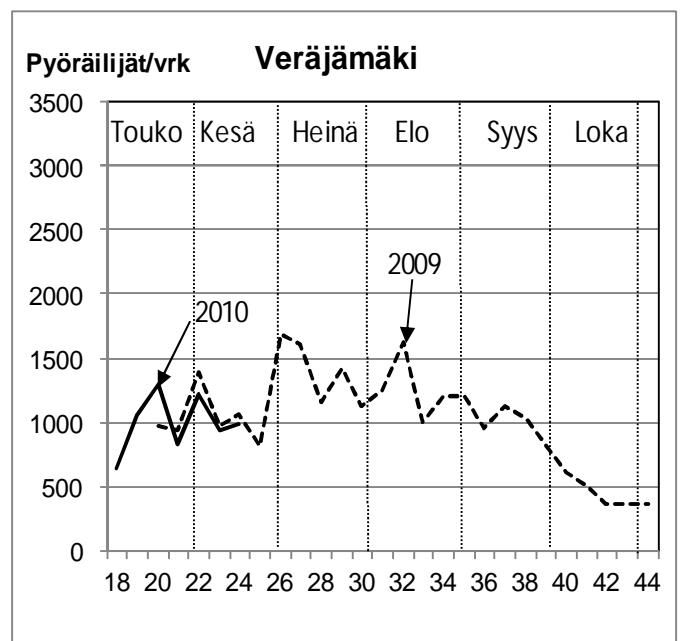
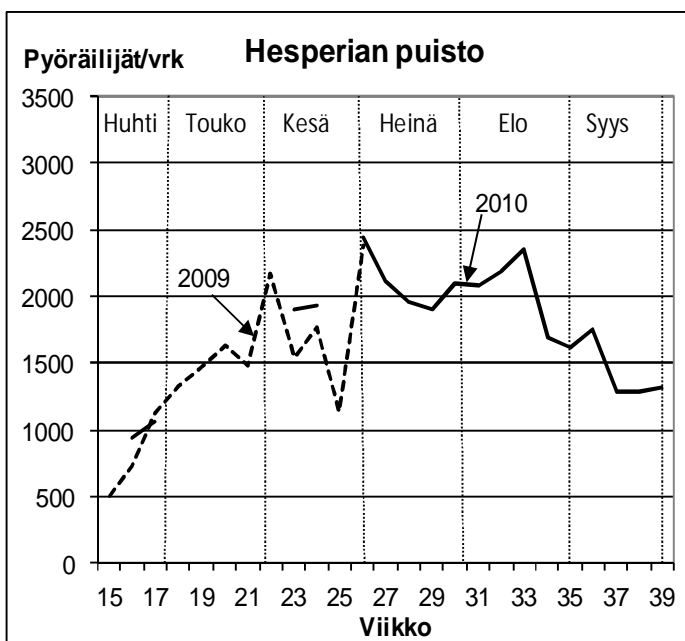
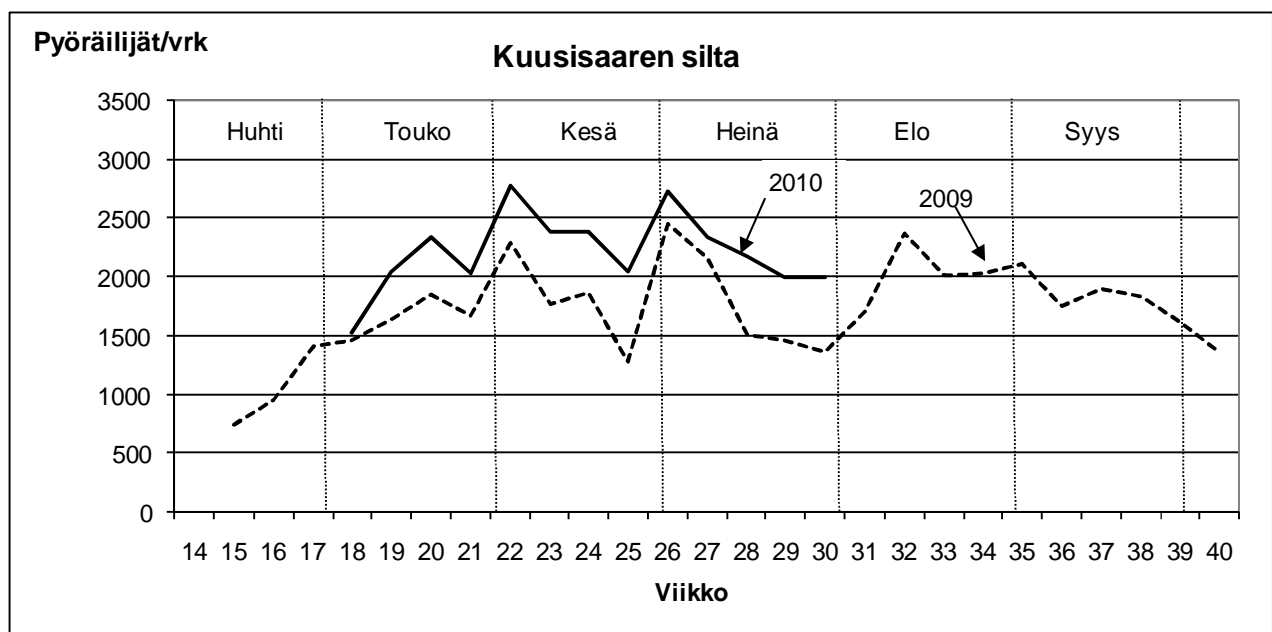
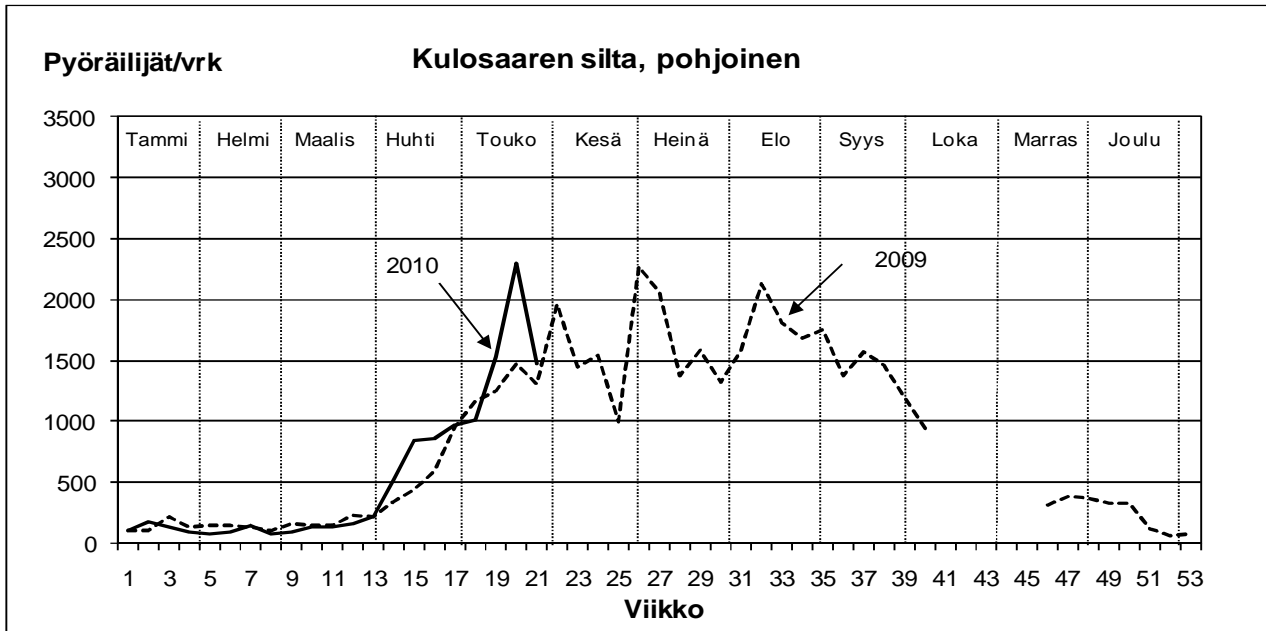
Konepisteiden pyörämäärät viikoittain

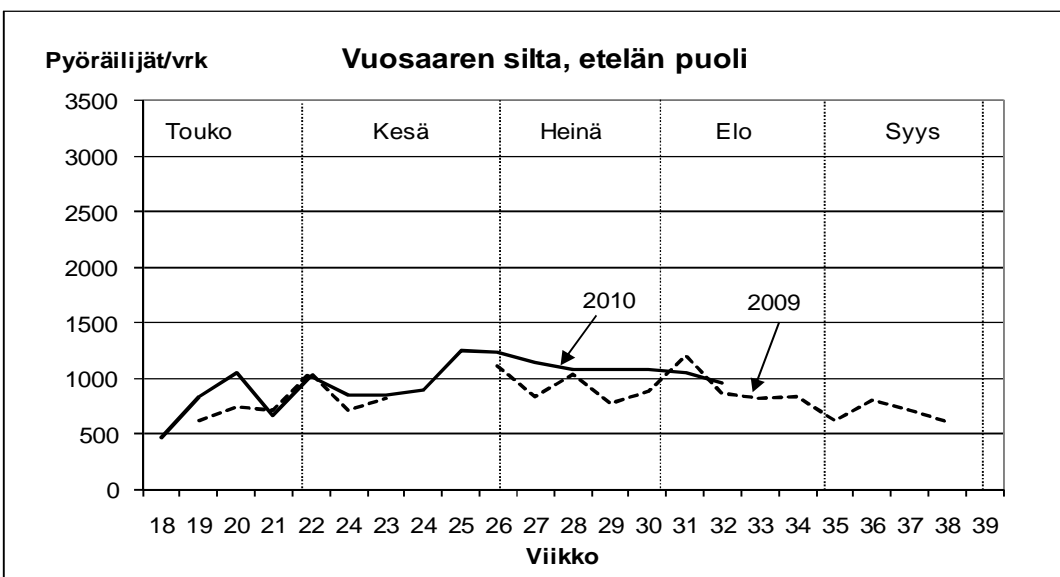
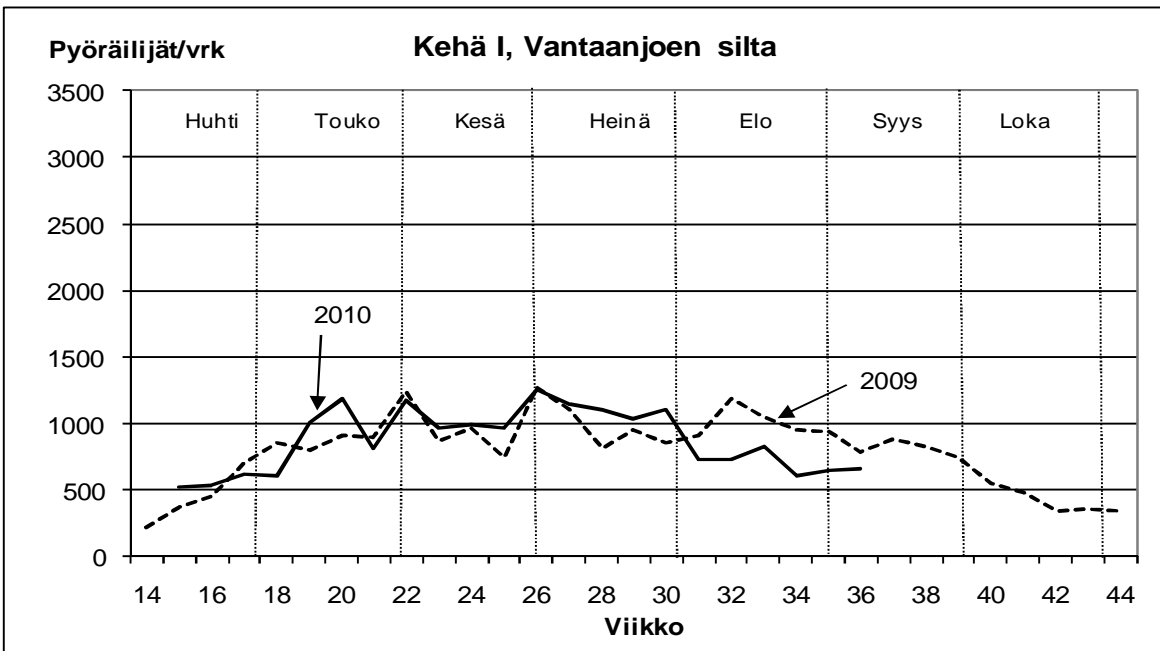
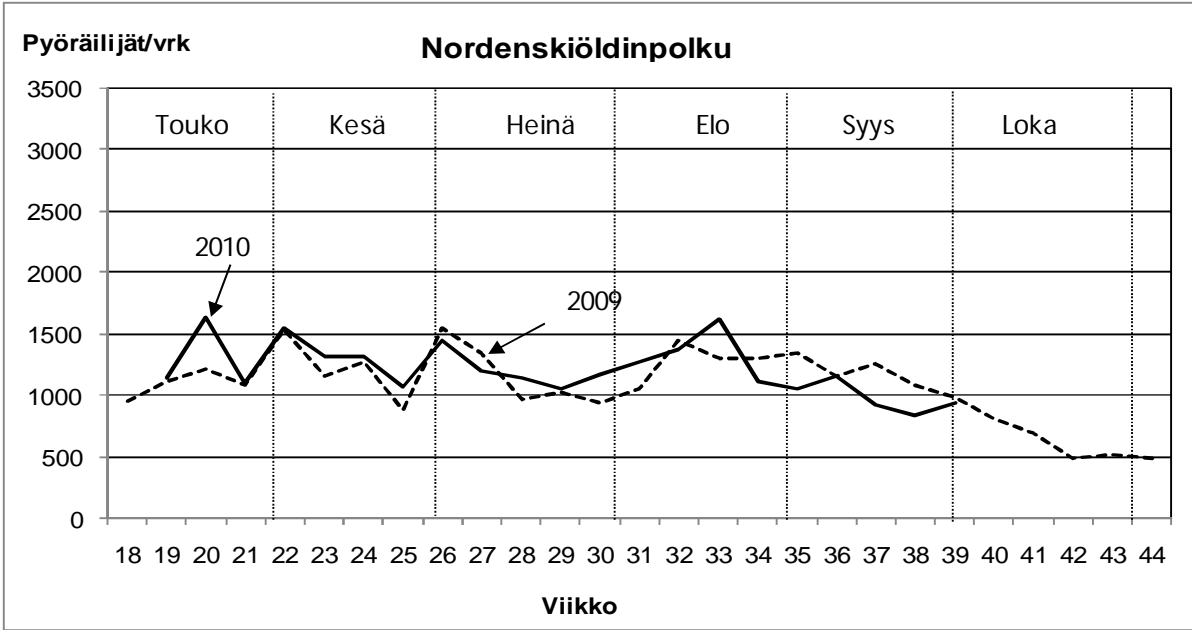
Tänä kesänä vilkkain pyöräilyviikko oli toukokuun loppupuolella viikko 20. Touko-kesäkuun vaihteessa viikko 22, kesä-heinäkuun vaihteessa viikko 26 ja viikko 33 elokuussa kuluivat kesä vilkkaimpiin viikkoihin.

KONEPISTEIDEN VIIKKOKESKIMÄÄRÖ VUOROKAUDESSA (Arkiviikoiksi muuntamisen kerroin on noin 0,8).



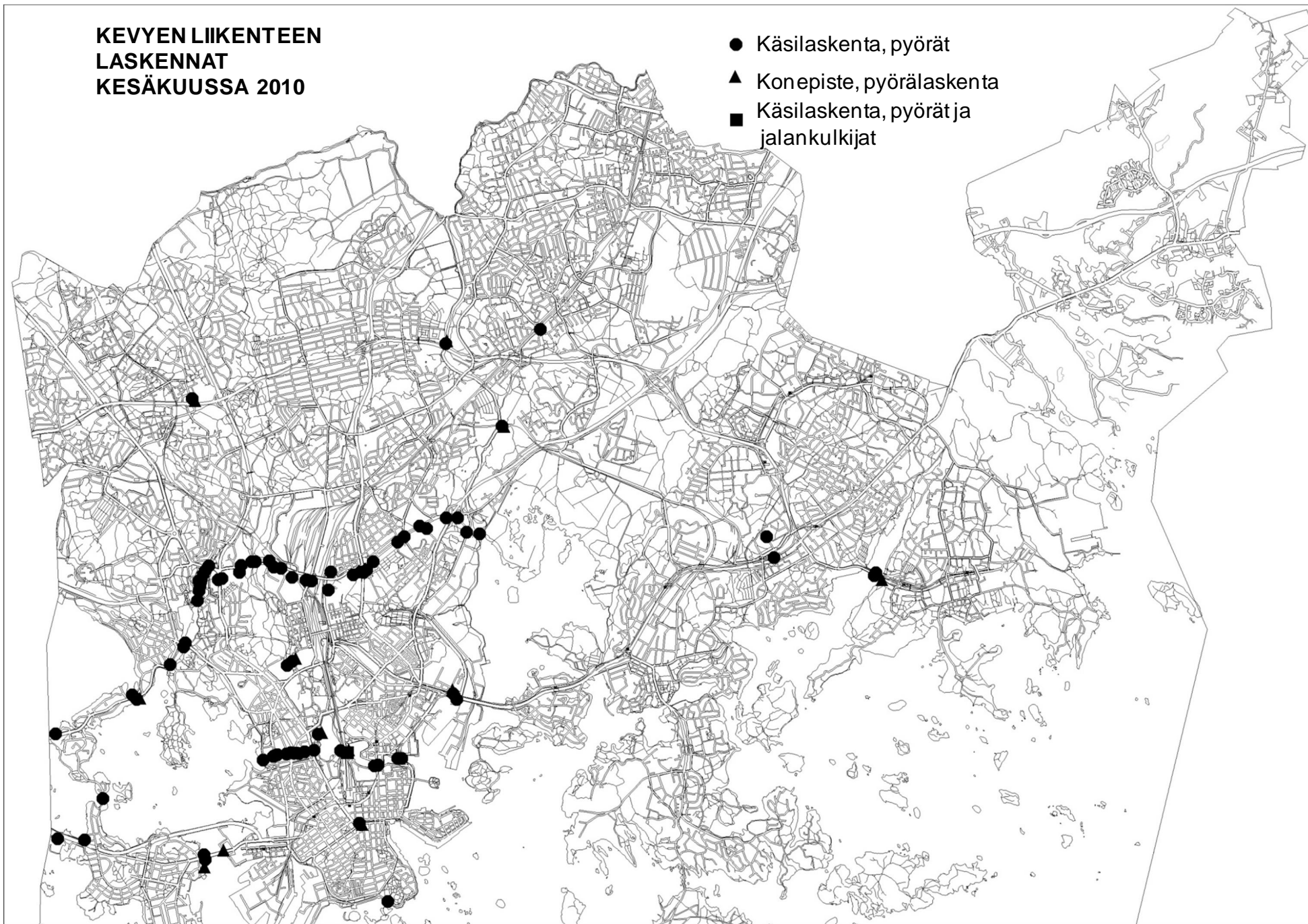




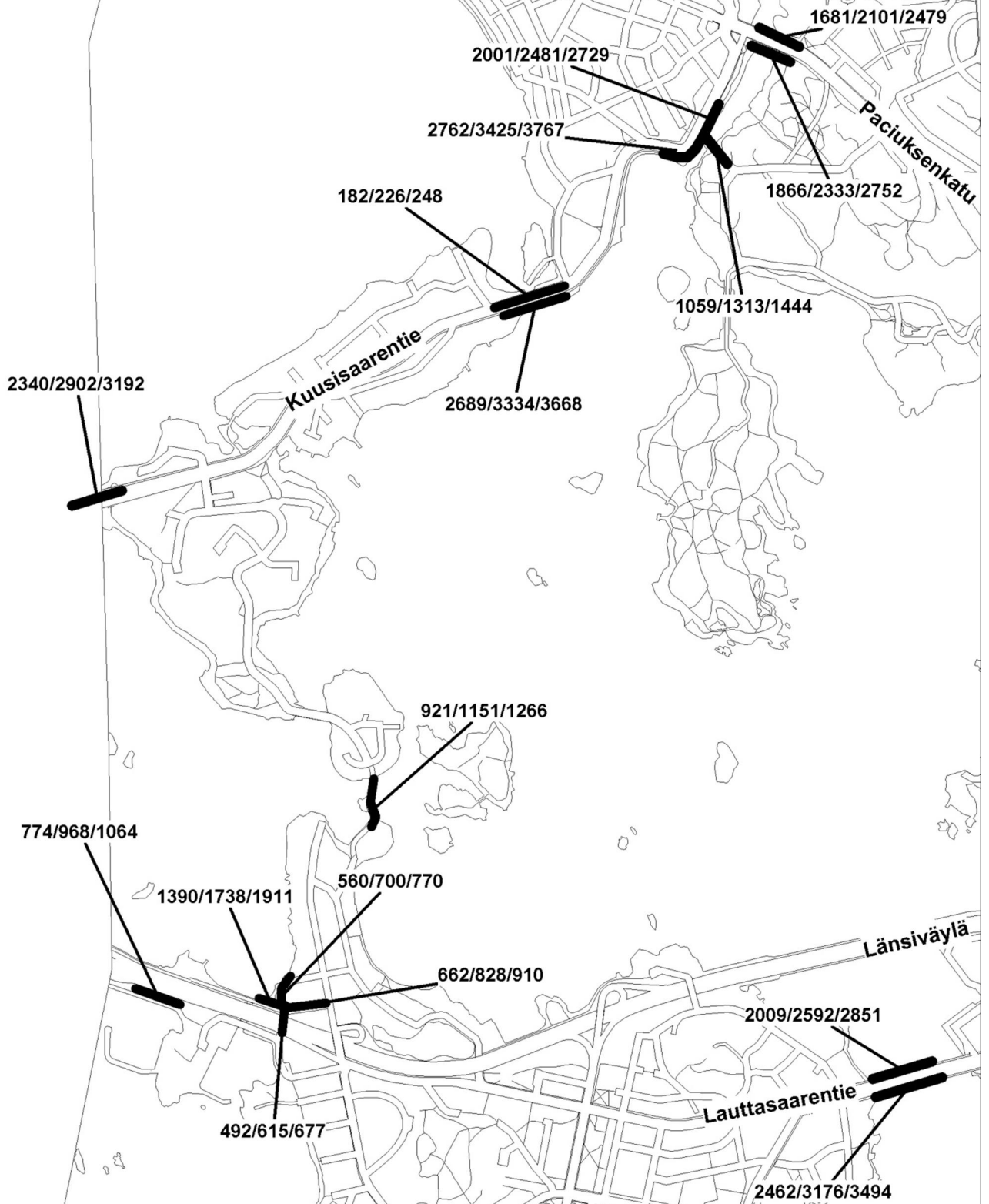


**KEVYEN LIIKENTEEN
LASKENNAT
KESÄKUUSSA 2010**

- Käsilaskenta, pyörät
- ▲ Konepiste, pyörälaskenta
- Käsilaskenta, pyörät ja jalankulkijat

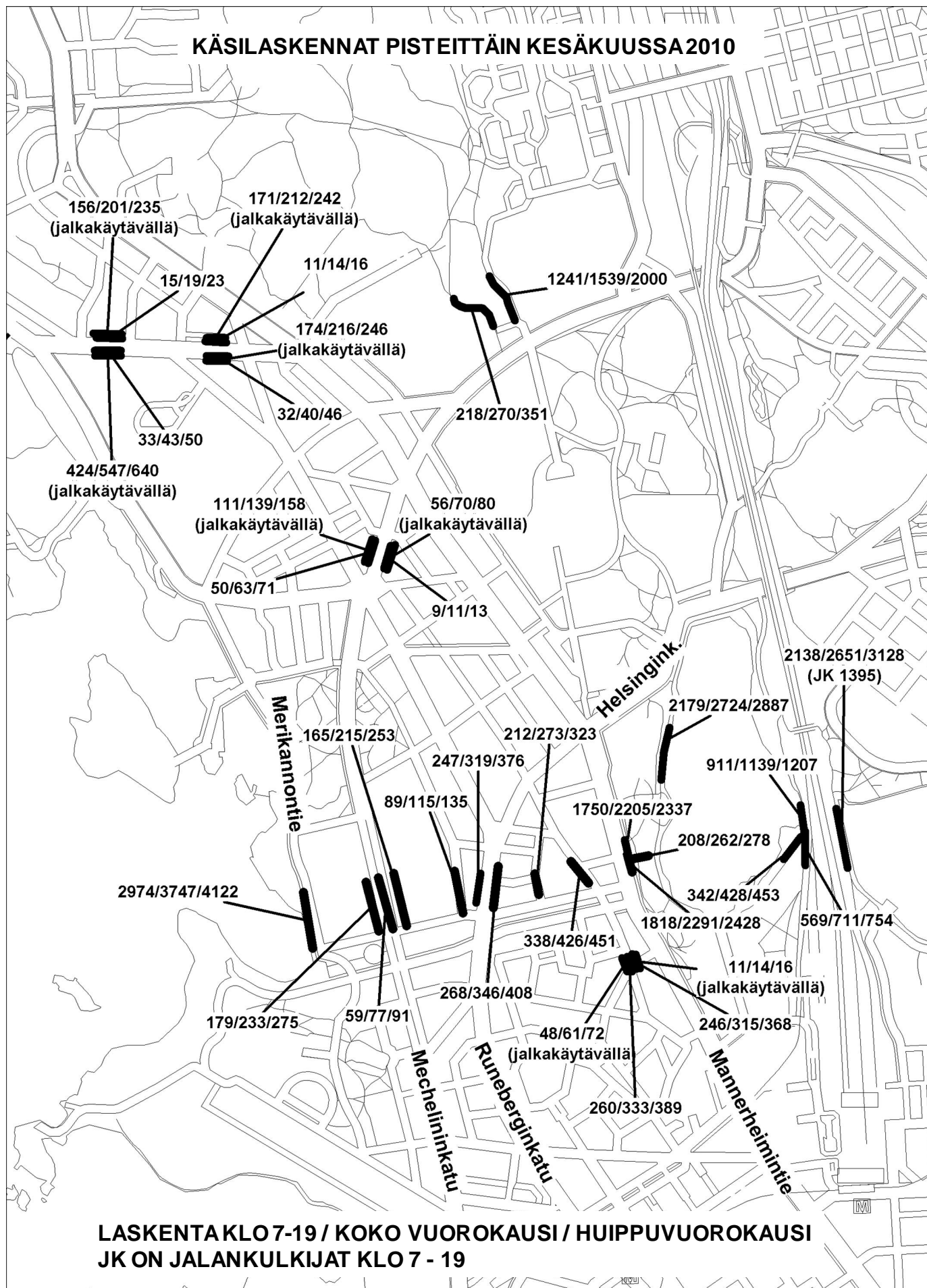


KÄSILASKENNAT PISTEITTÄIN KESÄKUUSSA 2010

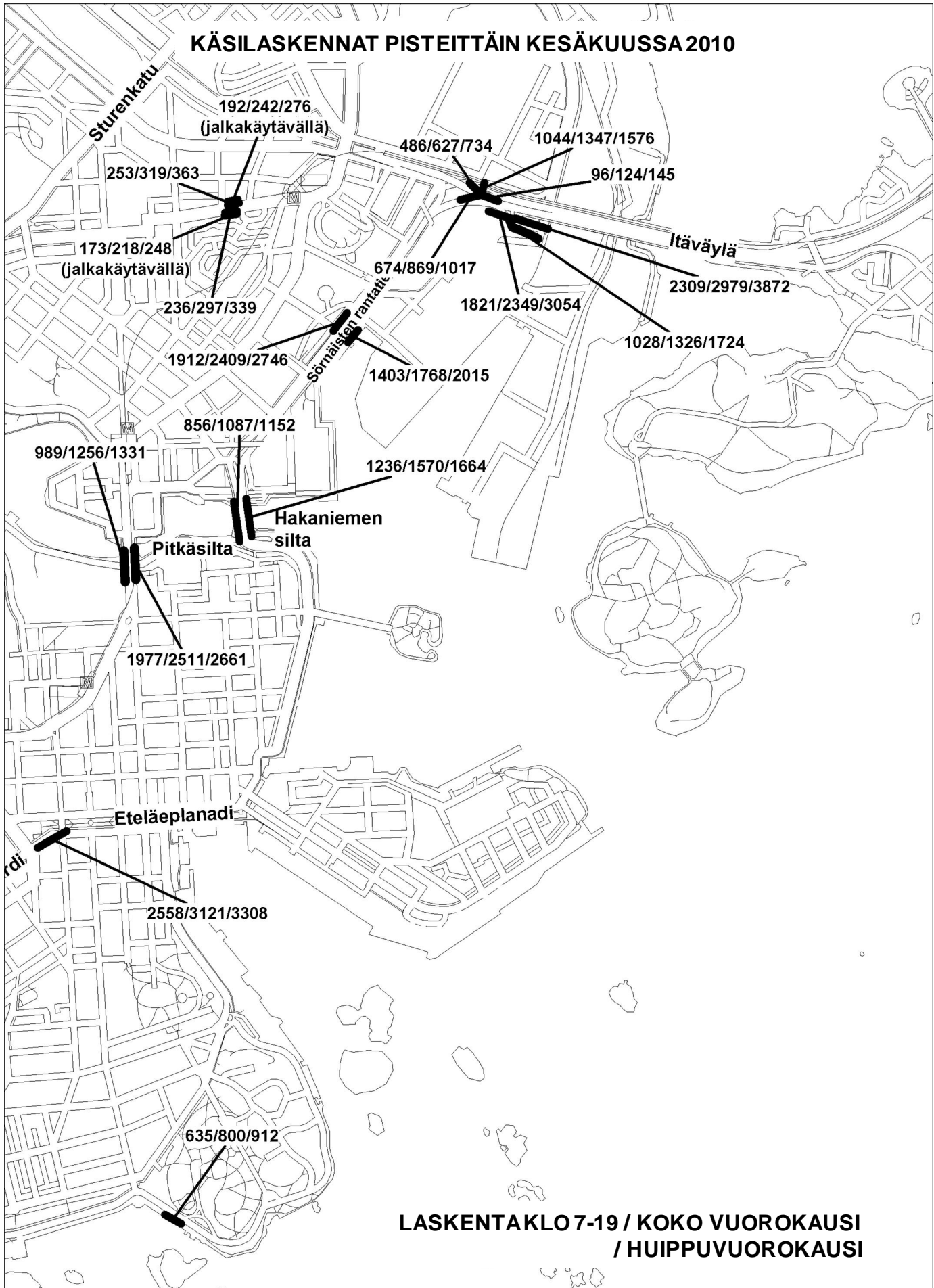


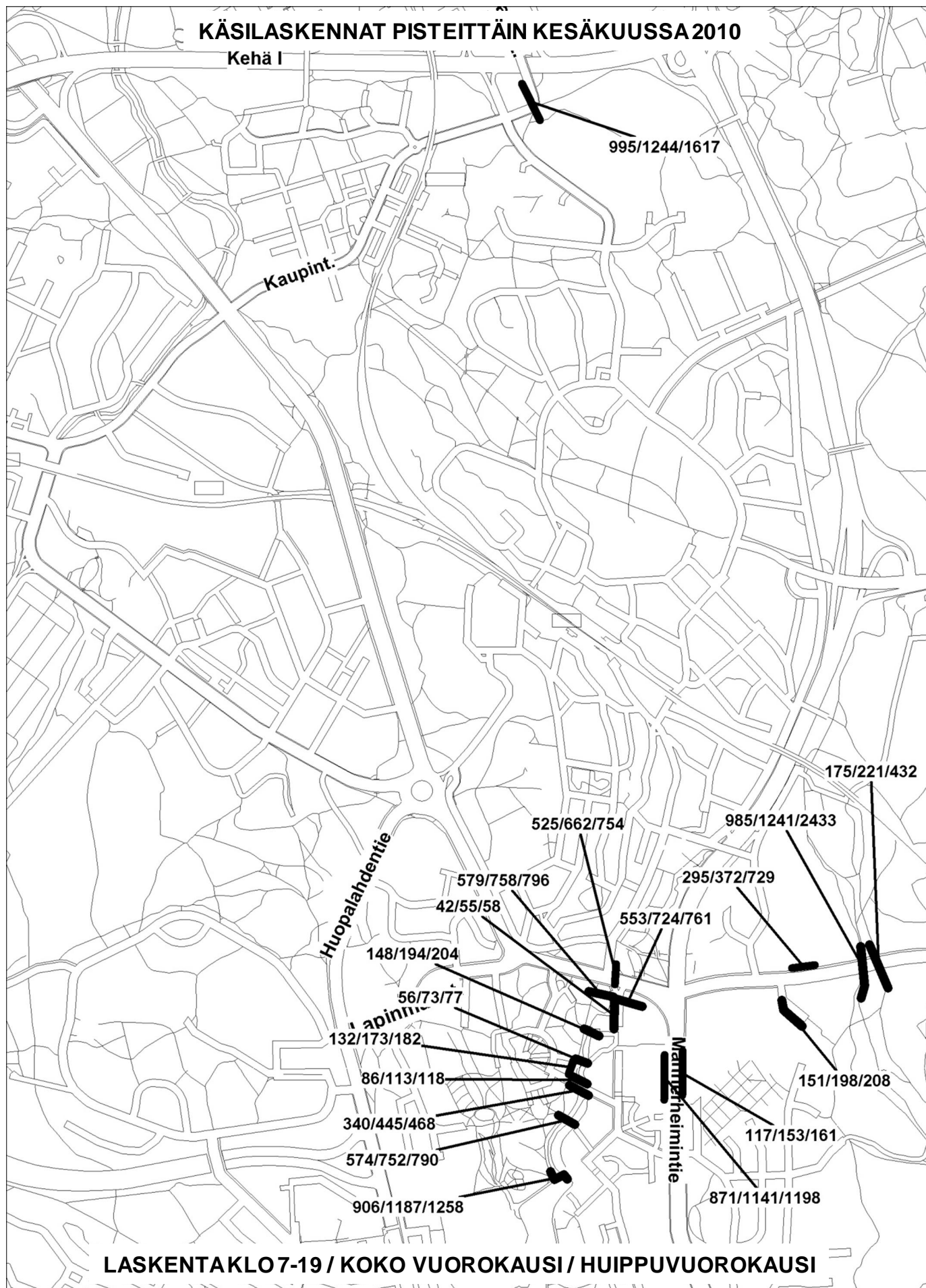
LASKENTAKLO 7-19 / KOKO VUOROKAUSI / HUIPPUVUOROKAUSI

KÄSILASKENNAT PISTEITTÄIN KESÄKUUSSA 2010

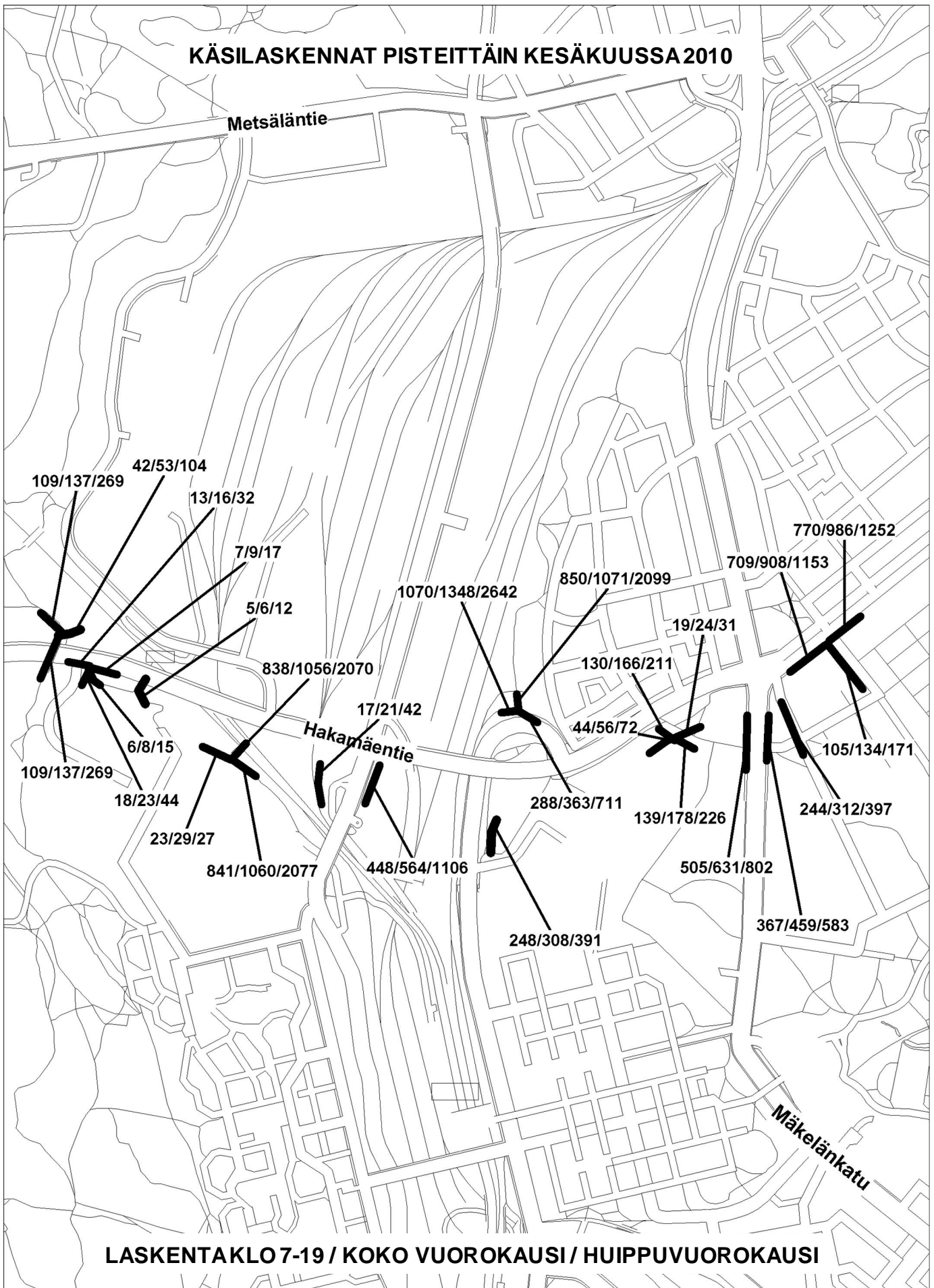


LASKENTA KLO 7-19 / KOKO VUOROKAUSI / HUIPPUVUOROKAUSI
 JK ON JALANKULKIJAT KLO 7 - 19



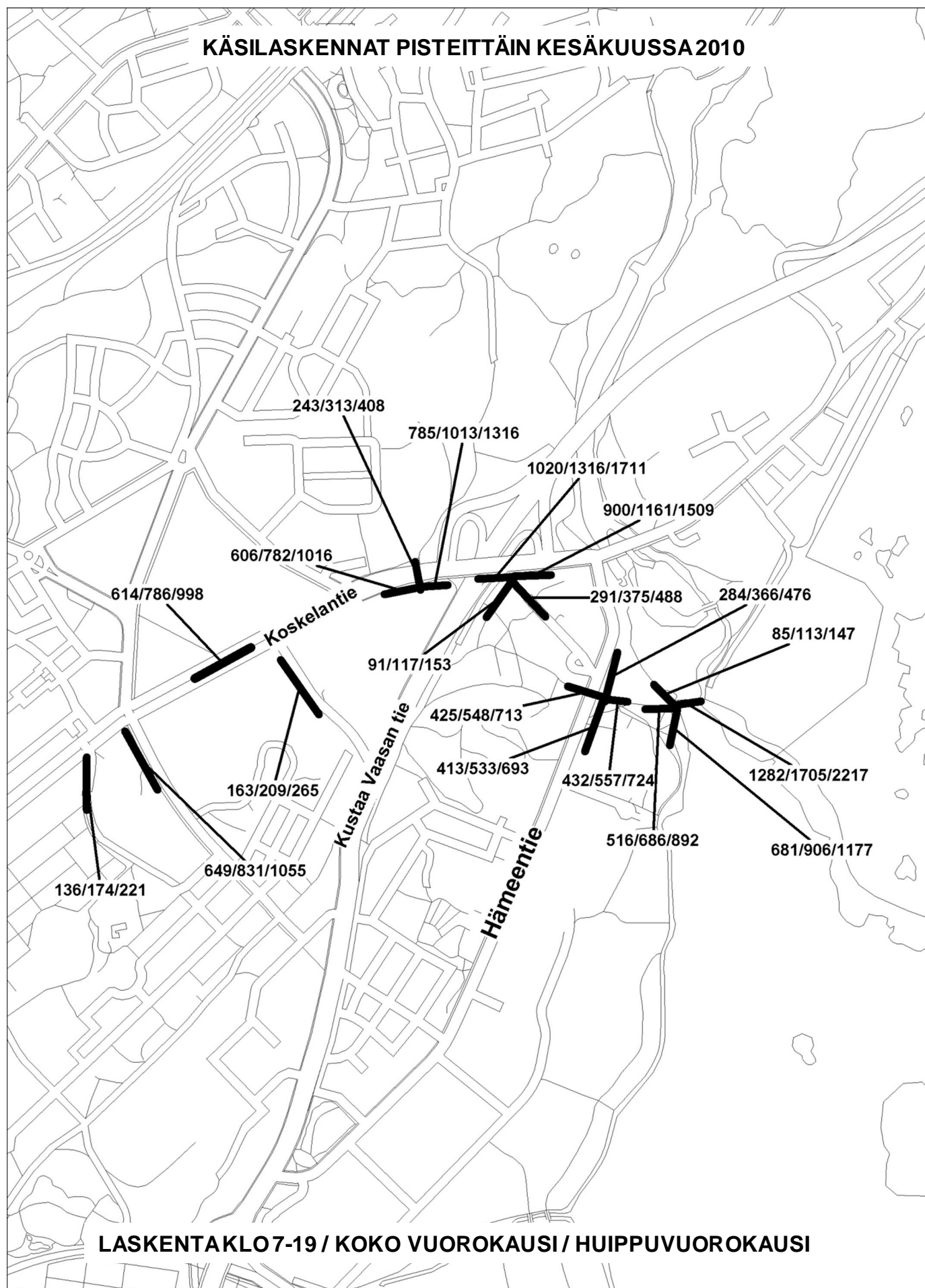


KÄSILASKENNAT PISTEITTÄIN KESÄKUUSSA 2010

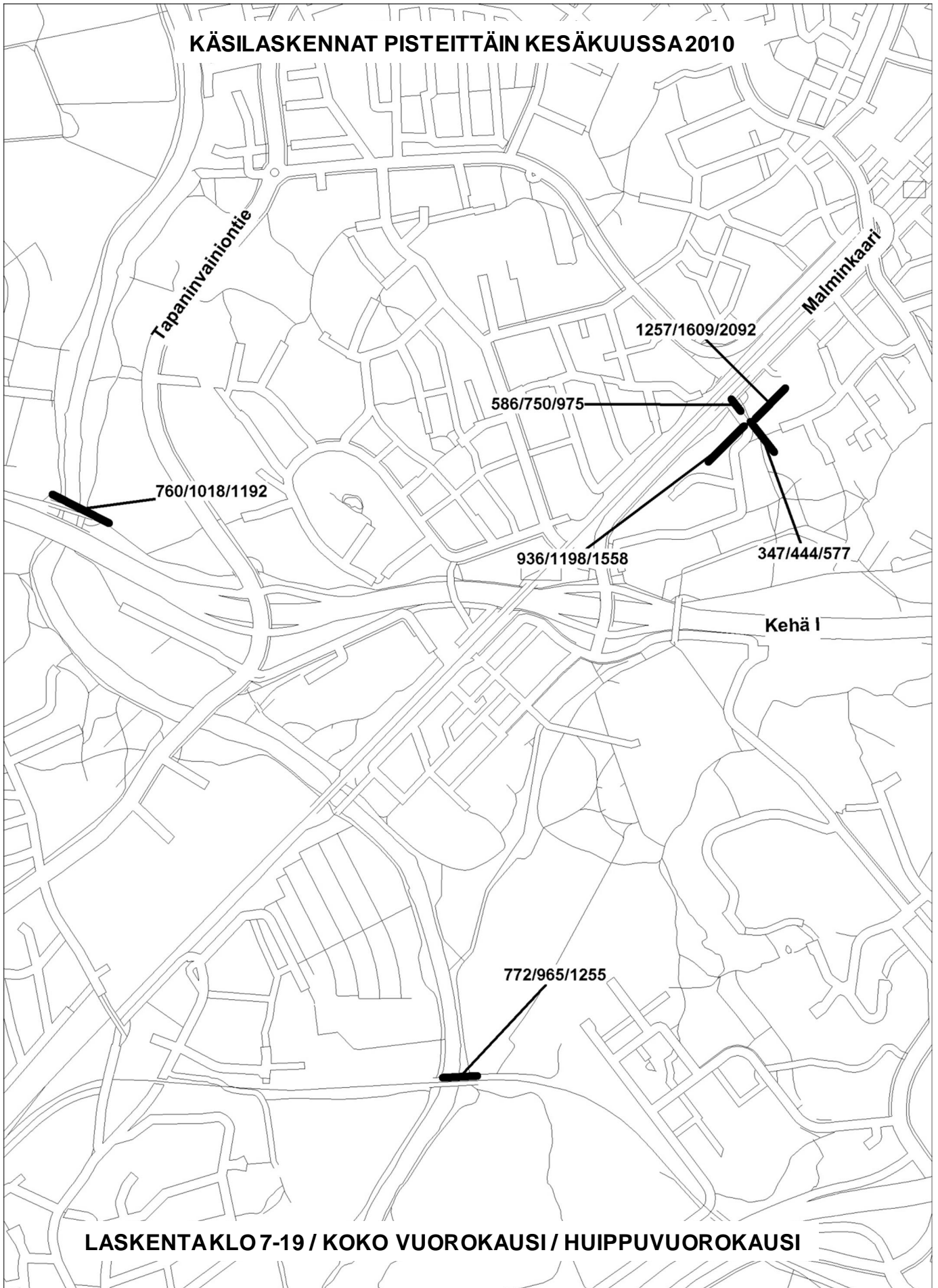


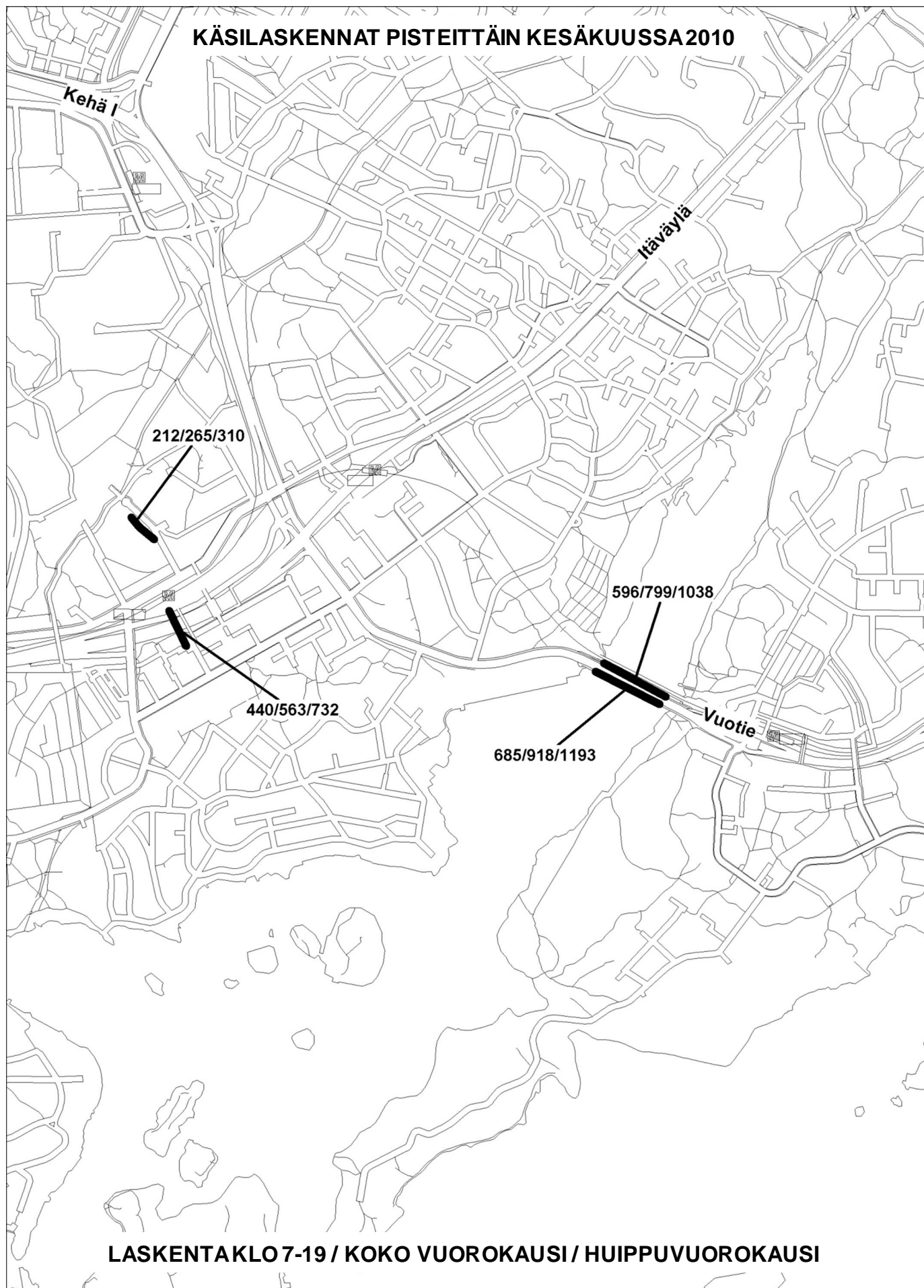
LASKENTAKLO 7-19 / KOKO VUOROKAUSI / HUIPPUVUOROKAUSI

KÄSILASKENNAT PISTEITTÄIN KESÄKUUSSA 2010



LASKENTAKLO7-19 / KOKO VUOROKAUSI / HUIPPUVUOROKAUSI

KÄSILASKENNAT PISTEITTÄIN KESÄKUUSSA 2010**LASKENTAKLO 7-19 / KOKO VUOROKAUSI / HUIPPUVUOROKAUSI**



KYPÄRÄN KÄYTTÄJÄT LASKENTAPISTEITTÄIN ARKIPÄIVÄNÄ KLO 7.00-19.00 VUOSINA 1996-2010

LASKENTA PISTE	LASKENTAPISTEEN NIMI	1996 %	1997 %	1998 %	1999 %	2000 %	2001 %	2002 %	2003 %	2004 %	2005 %	2006 %	2007 %	2008 %	2009 %	2010 %
F3P4AA	Otaniemen silta						48			62	66	68	68	71	71	76
F4S1AA+AB	Kuusisaaren silta	42	44	50	48	51		54	57	61	66	67	67	73	77	74
F4T3AA+AB	Munkkiniemen silta				43	44	48	48	53		58	64	62	65	68	68
F5S4AC	Valimon seisake								55							
F5R4AB	Konalantie		24													
F5T3AA+AB	Valimotie				29											
F6P1AB+AC	Konalant., Kehä I,silta		23	35												
F6T2AA	Kantelettarentie		22	27		25	34	32	59	38	43	45	44	45	47	53
F7T1AA	Kalanninpolku					43										
G2P4AA+AB	Lauttasaaren silta	31	35	37	38	38	41	42	46	48	52	53	49	55	57	59
G3R1AB+AC	Itämerenkatu				34											
G3R4AA	Merikannontie	33	32	40	38	42	45	42	53	48	53	57	52	56	56	62
G3S3AA	Töölönl., Hakas.puisto	31	29	33	41	31										
G3S3AB	Hesperian puisto	28	31	32	34	33	34	35	46	44	45	49	46	50	51	53
G3S3AD	Mannerh.t.-Et.Hesp.k.				33											
G3S3AE	Töölönkatu						20			32						
G3T1AA	Eteläesplanadi	34	27	30	45	32	34	32	36	42	40	40	41	51	44	45
G3T313	Fabianink.-Yliopistok.		23													
G3T3AA	Eläintarhanlahti	37	39	42	42	44	47	42	50	52	52	54	51	52	59	59
G3T3AB	Töölönlahti						37	37	43							
G3T4AD	Töölönl., Linnunlaulu						33									
G4S2AA+AB	Laakso	40	43	45	48	50	50	47	50	57	59	63	59	64	69	67
G4T1AA+AB	Sturenkatu				25											
G6P2AB	Etelä-Kaarelan polku					45										
G6T2AA	Jakokunnantie				45											
H2P4AA+AB	Laivasillankatu				26											
H3P3AA+AB	Hakaniemen silta	32	27	33	35	39	40	37	46	49	46	48	52	52	56	56
H3P3AC+AD	Pitkäsilta	19	21	25	47	29	28	26	31	33	31	34	32	35	37	42
H4R1AA	Kulosaaren silta et.	36	38	44	40	56	50	48	51	56						
H4R1AB	Kulosaaren silta po.	35		47	40											
H5S2AA	Vanhankaup.silta				34			44								
H5S301	Viikintie-Vantaanjoki				40											
H6R2AA	Mikkolantien silta				42											
H6R4AA	Kehä I - Vantaanjoki		34	37	36	37	41	39	51	50	48	48	46	53	57	63
H6S1AA	Veräjäm.-Vantaanjoki	26	35	32	31	41	45	27			47	47	58	58	58	59
H6S2AA	Oulunkylän siirtolap.				40											
H6T4AA	Malminkaari	24			25											
H6T4AD	Malminkaari-Eskolant.		35													
J4P2AB	Kulosaaren Puistotie					49										
J4R4AA+AB	Hiihtomäentie		21													
J4S2AB	Linnanrakentajantie					35										
J5T1AE	Sahaajankatu		25	29												
J7R4AA	Tapanilant.-Tapulik.t.		21													
K4P4AB	Tulisuontie								35							
K5P2AA	Turunlinnanpolku	24	15	22	21	16	23	27	26		31	28	34	32	28	52
K5R1AB	Asiakkaankatu		22		44	15	14	15	21		24	26	26	22	20	29
K5T1AA+AB	Vuosaaren silta		26	26	24	39	29	32	37		43	43	43	53	51	51