

POLKUPYÖRÄLASKENNAT HELSINGISSÄ 2009



Muistio 27.10.2009/Tuija Hellman
Helsingin kaupunkisuunnitteluvirasto
Liikennesuunnitteluosasto

Kevyen liikenteen laskennat kesäkuussa 2009

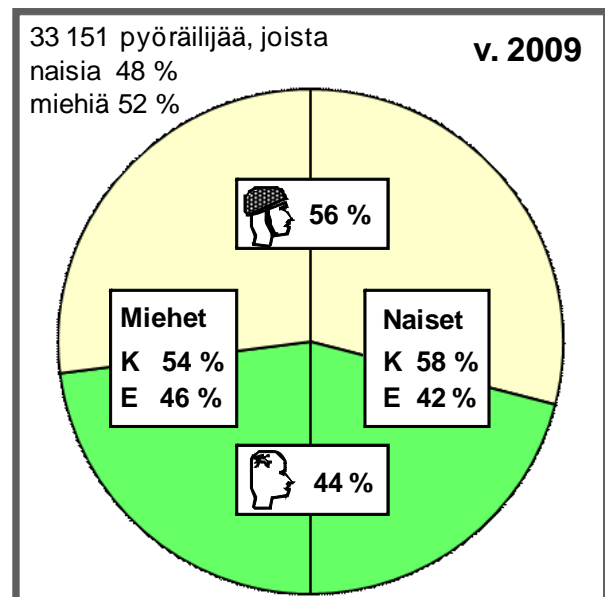
Pyörälaskentoja tehdään sekä käsi- että konelaskentoina. Käsilaskennat tehdään kesäkuussa yhden päivän laskentoina arkisin klo 7-19. Käsilaskentoja tehtiin tänä kesänä 49 pisteessä. Muutama piste laskettiin elo- ja syyskuussa. Pyöräilijöiden kypärän käyttö laskettiin 24 pisteessä. Jalankulkijat laskettiin 7 pisteessä.

Konelaskentapisteitä on nykyisin 11 kappaletta, joista Eläintarhanlahdella, Kuloosaaren sillan pohjoispuolella, Lauttasaaren sillan molemmilla puolilla, Kantelettarentiellä ja Eteläesplanadilla laskentoja tehdään ympäri vuoden.

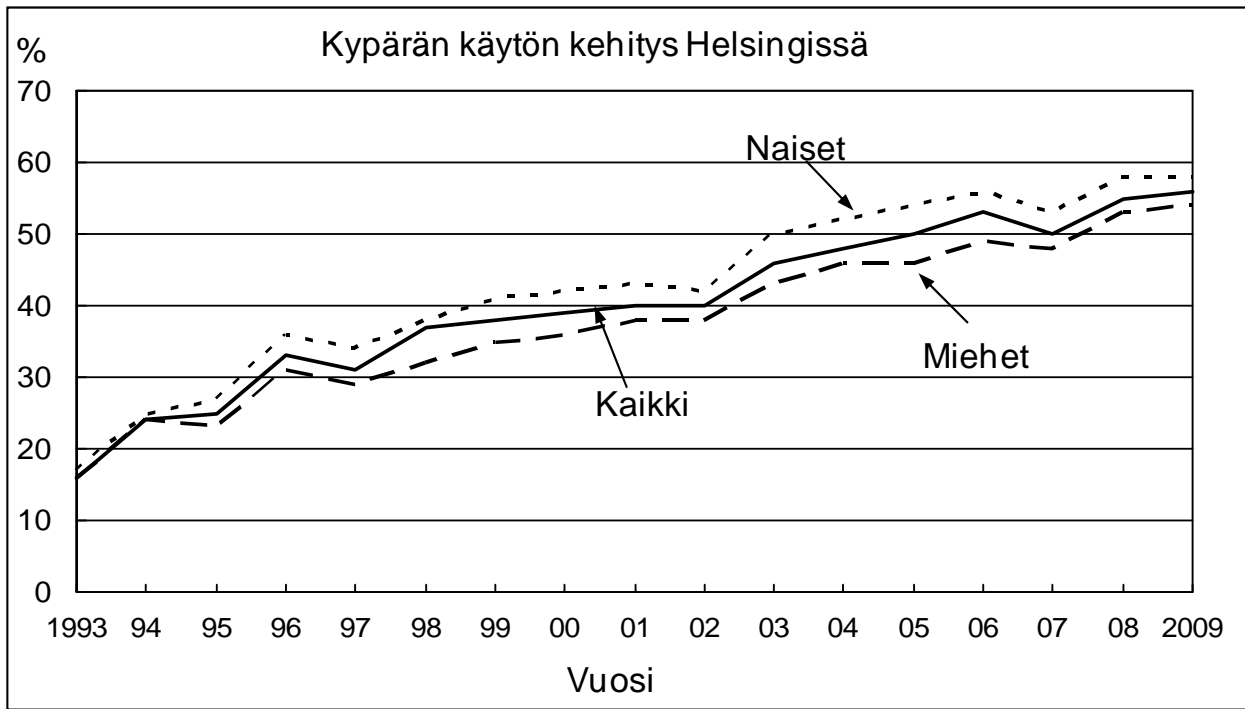
Kesän 2009 paras pyöräilyssä oli elokuussa. Toukokuun loppu oli erittäin lämmin. Kesäkuu alkoi myös lämpimänä, mutta sitä kesti vain muutaman päivän ja sää muuttui tavanomaista kylmemmäksi. Viileä sää jatkui juhannuksen asti, jonka jälkeen sää lämpeni huomattavasti. Kesäkuun pyörälaskennat tehtiin siis sateisessa ja viileässä säässä lukuun ottamatta kuun alun muutamia päiviä. Heinäkuun sää oli hyvin vaihtelevaa, oli hyvinkin kuumia päiviä, mutta myös keskimääräistä viileämpää. Elokuu oli puolestaan tavanomaista lämpimämpi ja kuivempi. Syyskuu oli poikkeuksellisen lämmin.

Kypärälaskennat

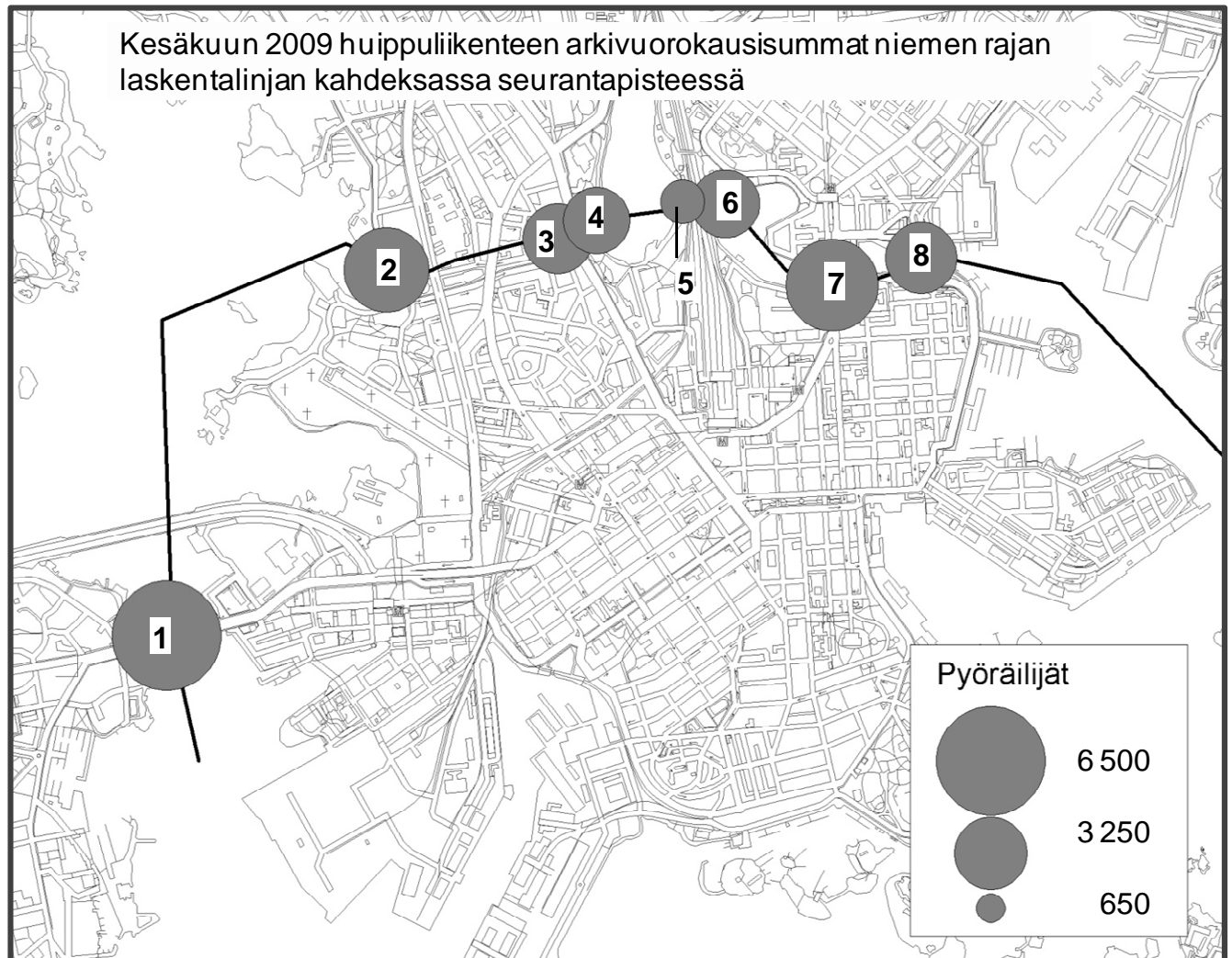
Helsingissä kypärälaskentoja on tehty vuodesta 1993, jolloin vain 16 % käytti kypärää. Tänä kesänä kypärän käyttö laskettiin yli 33 000 pyöräilijältä ja heistä 56 % käytti sitä, mikä oli prosenttiyksikön enemmän kuin vuonna 2008. Keväällä 2003 voimaan astunut uusi laki velvoittaa yleensä käyttämään pyöräilykypärää. Lain velvoite on lisännyt kypärän käyttöä vuosittain, vaikka vuonna 2007 tuli pieni notkahdus, mutta sen jälkeen käyttö on jälleen lisääntynyt. Kesän 2009 laskennoissa naisista 58 % käytti kypärää kuten vuonna 2008. Miehistä kypärää käytti 54 % ja sen käyttö kasvoi prosenttiyksikön.



Kypärää käytetään eniten työmatkoilla, jolloin reilusti yli 50 prosentilla pyöräilijöistä on kypärä. Kuusisaaren sillalla jopa 77 % ja Otaniemen sillalla 71 % käyttää kypärää. Vähiten kypärää käytetään lyhyillä asiointimatkoilla. Liitteessä 1 on esitetty kypärän käyttö laskentapisteittäin.



Niemen rajan seurantapisteiden käsilaskennat

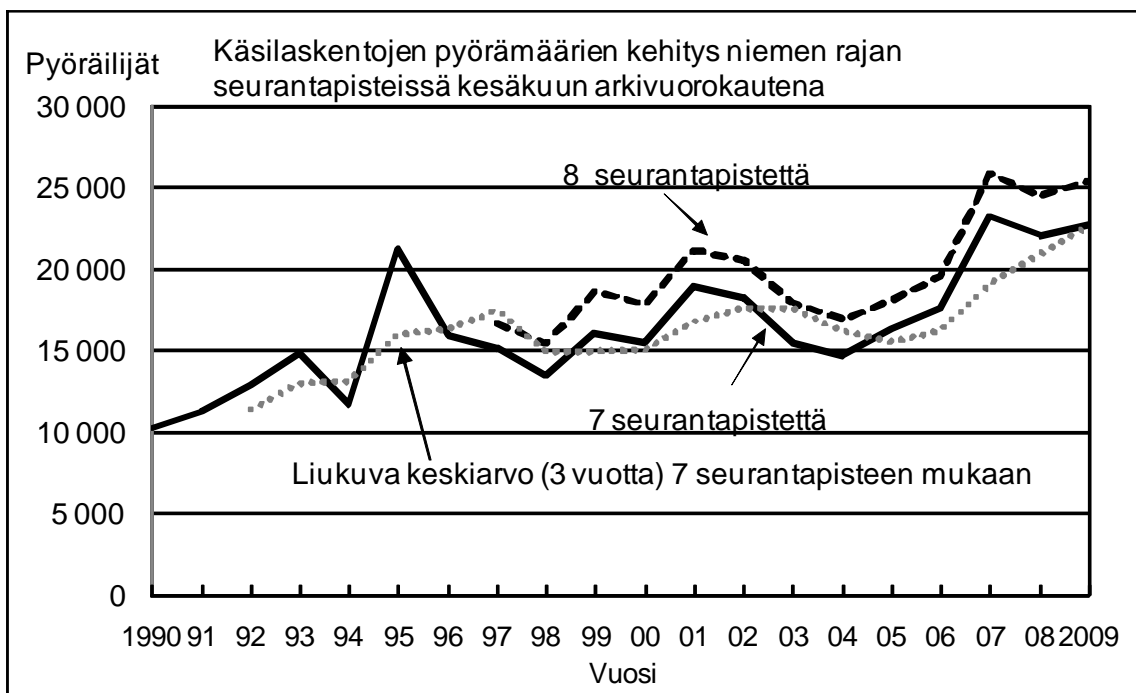


Niemen rajan ylittäviä pyöräilijöitä on seurattu vuosittain kesäkuussa yhden arkipäivän käsilaskentoina klo 7-19 seitsemässä, vuodesta 1997 kahdeksassa pisteessä.

	Laskentavuorokausi	Huippuvuorokausi
1. Lauttasaaren silta	6 450	6 450
2. Merikannontie	4 250	4 250
3. Mannerheimintie	2 600	2 950
4. Hesperian puisto	2 450	2 750
5. Töölönlahti	750	1 300
6. Eläintarhanlahti	1 950	2 900
7. Pitkäsilta	4 200	4 800
8. Hakaniemen silta	2 700	3 100
Yhteensä	25 350	28 500

Niemen rajan ylitti kahdeksassa seurantapisteeissä kesäkuun arkivuorokautena 25 350 pyöräilijää, mikä on 6 % enemmän kuin vuonna 2008. Kesäkuun alussa, jolloin niemen rajan laskentat aloitettiin, oli muutama hyvin lämmin päivä, jonka jälkeen oli koleaa ja sateista. Kolea ja sateinen sää vähentää pyöräilyä, mutta silti käsilaskentojen mukaan pyöräily niemen rajalla on kasvanut edellisestä vuodesta.

Huippuvuorokauden mukaan niemen rajan ylitti 28 500 pyöräilijää, mikä on 16 % enemmän kuin kesäkuussa 2008. Huippuvuorokausikerroin lasketaan Eläintarhanlahden konepisteen touko-elokuun viiden korkeimman arkivuorokauden keskiarvon mukaan. Huippuvuorokausikerroin poistetaan sään vaikutusta ja se kertoo pyöräilijöiden mahdollisen enimmäismäärän sään ollessa hyvä.



Laskentapistee	1998	1999	2000	2001	2002	2003	2004	2005	2006	2007	2008	2009
Lauttasaaren silta	3650	3550	3650	5450	4350	4100	3300	3050	4650	3850	4800	6450
Merikannontie	1950	3250	2950	3150	3700	2100	2800	2950	3200	4600	2550	4250
Mannerheimintie	1900	2500	2350	2250	2300	2400	2250	1750	1950	2700	1900	2600
Hesperian puisto	1500	1500	1750	2100	1800	1900	2050	2050	2100	3400	2550	2450
Töölönlahti	500	400	400	800	1000	850	950	1000	1150	1300	1300	750
Eläintarhanlahti	2400	2550	2500	2600	2800	2150	2000	2350	2250	2950	3400	1950
Pitkäsilta	1850	2300	2450	2550	2750	2600	2150	2550	2600	4050	4450	4200
Hakaniemen silta	1600	2550	1750	2250	1900	1850	1400	2350	1650	3000	2950	2700
Yhteensä	15350	18600	17800	21150	20600	17950	16900	18050	19550	25850	23900	25350

Konepisteiden tulokset

Toimivia konepisteitä on nykyisin 11 kappaletta. Ympäri vuoden laskettavia pisteitä on viisi: Eläintarhanlahti, Kulosaaren silta (pohjoispuoli), Kantelettarentie, Lauttasaaren silta (molemmat puolet) ja Eteläesplanadi. Lauttasaaren sillan eteläpuolen silmukat rikkoutuivat tietyössä, eikä piste ole toistaiseksi toiminnassa. Eteläesplanadilta ei saatu tuloksia kesä- ja heinäkuussa. Ympäri vuoden laskettavista konepisteistä saatujen tulosten mukaan pyörämäärät kesäpyöräilykautena ovat muuttuneet edellisinä vuosina seuraavasti:

Eläintarhanlahti

Muutos	2000-09	2007-08	2008-09
Toukokuu	+ 6 %	+ 9 %	- 5 %
Kesäkuu	+ 7 %	- 10 %	+ 9 %
Heinäkuu	- 4 %	+ 10 %	- 6 %
Elokuu	+ 0 %	- 27 %	+ 28 %
Syyskuu	+ 21 %	+ 0 %	+ 24 %
Yhteensä	+ 5 %	- 5 %	+ 9 %

Eteläesplanadi

Muutos	2000-09	2007-08	2008-09
Toukokuu	+ 11 %	+ 14 %	- 3 %
Kesäkuu	ei tietoa	- 4 %	ei tietoa
Heinäkuu	ei tietoa	+ 21 %	ei tietoa
Elokuu	+ 19 %	- 24 %	+ 32 %
Syyskuu	+ 37 %	+ 6 %	+ 31 %
Yhteensä		+ 0 %	

Lauttasaaren silta, eteläinen

Muutos	2007-08	2008-09
Toukokuu	+ 9 %	+ 0 %
Kesäkuu	- 5 %	ei tietoa
Heinäkuu	+ 19 %	ei tietoa
Elokuu	- 25 %	+ 27 %
Syyskuu	+ 6 %	ei tietoa
Yhteensä	- 1 %	

Kulosaaren silta, pohj.

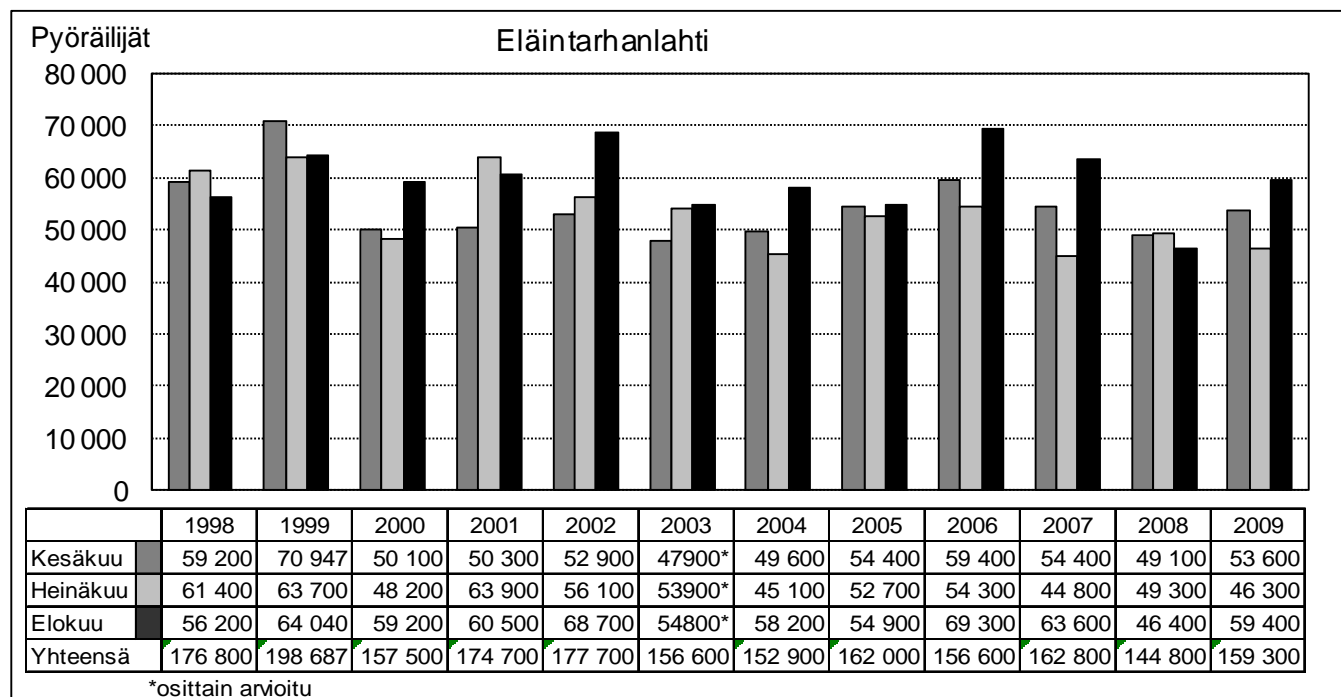
Muutos	2000-09	2007-08	2008-09
Toukokuu	+ 26 %	ei tietoa	+ 2 %
Kesäkuu	+ 39 %	- 12 %	+ 23 %
Heinäkuu	+ 36 %	+ 27 %	- 6 %
Elokuu	+ 35 %	- 28 %	+ 41 %
Syyskuu	ei tietoa	+ 12 %	+ 33 %
Yhteensä			+ 16 %

Kantelettarentie

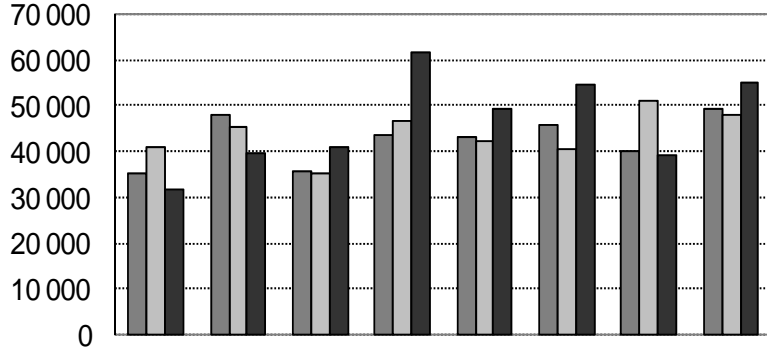
Muutos	2000-09	2006-07	2008-09
Toukokuu	- 5 %	+ 5 %	+ 5 %
Kesäkuu	+ 1 %	- 11 %	+ 17 %
Heinäkuu	- 3 %	+ 11 %	+ 5 %
Elokuu	- 6 %	- 18 %	+ 21 %
Syyskuu	+ 3 %	+ 7 %	+ 15 %

Kaikissa konepisteissä pyöräily kasvoi huomattavasti kesällä 2009 elo- ja syyskuussa, jolloin oli tavanomaista lämpimämpää.

Yhteensä - 2 % - 2 % + 12 %

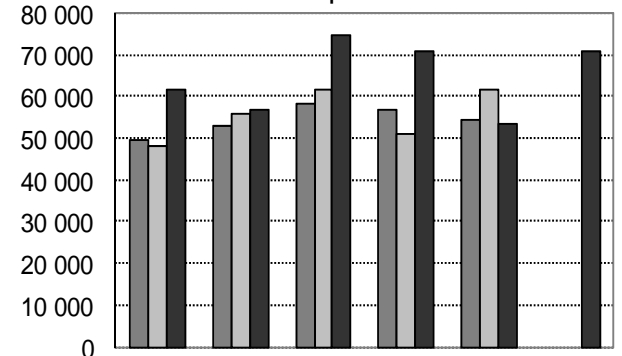


Pyöräilijät Kulosaaren silta, pohjoinen



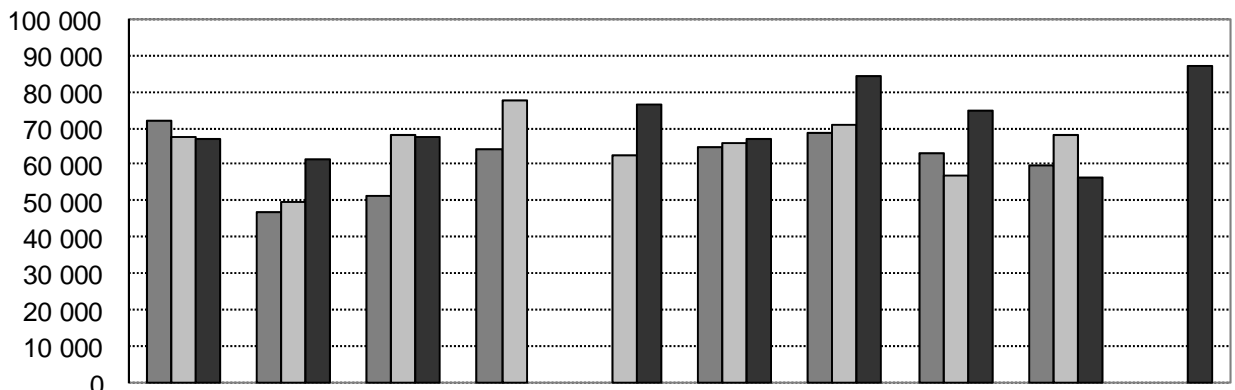
	1998	1999	2000	2002	2004	2007	2008	2009
Kesäkuu	35 300	47 800	35 600	43 700	43 000	45 900	40 200	49 300
Heinäkuu	41 100	45 500	35 200	46 800	42 200	40 300	51 200	48 000
Elokuu	31 500	39 800	40 900	61 800	49 200	54 400	39 000	55 200
Yhteensä	107 900	133 100	111 700	152 300	134 400	140 600	130 400	152 500

Pyöräilijät Eteläesplanadi



	2004	2005	2006	2007	2008	2009
Kesäkuu	49 500	52 800	58 000	56 800	54 500	ei tietoa
Heinäkuu	47 900	56 000	61 500	51 000	61 700	ei tietoa
Elokuu	61 700	56 600	74 500	70 600	53 600	70 700
Yhteensä	159 100	165 400	194 000	178 400	169 800	

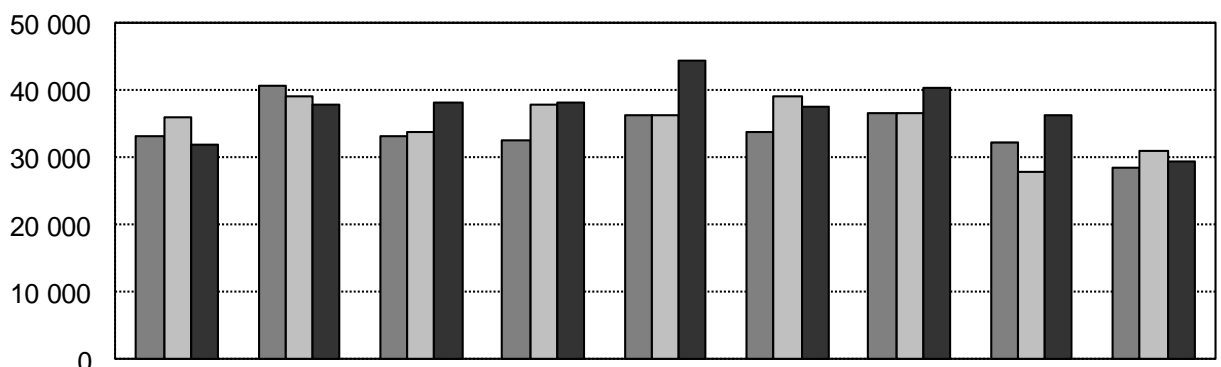
Pyöräilijät Lauttasaaren silta, eteläinen



	1999	2000	2001	2003	2004	2005	2006	2007	2008	2009
Kesäkuu	71 800	46 600	51 300	64 300	ei tietoa	64 700	68 500*	62 900	59 800	ei tietoa
Heinäkuu	67 700	49 700	68 000	77 500	62 500	66 000	70 900*	57 000	67 800	ei tietoa
Elokuu	66 900	61 200	67 600	ei tietoa	76 500	67 000	84 200	74 800	56 200	71 200
Yhteensä	206 400	157 500	186 900			197 700	223 600	194 700	183 800	

*Kesä ja heinäkuu 2006 on arvioitu, koska eteläpuolen johtotöiden vuoksi n. 35 % eteläpuolen pyöräilijöistä siirtyi ajamaan pohjoispuolta.

Pyöräilijät Kantelettarentie

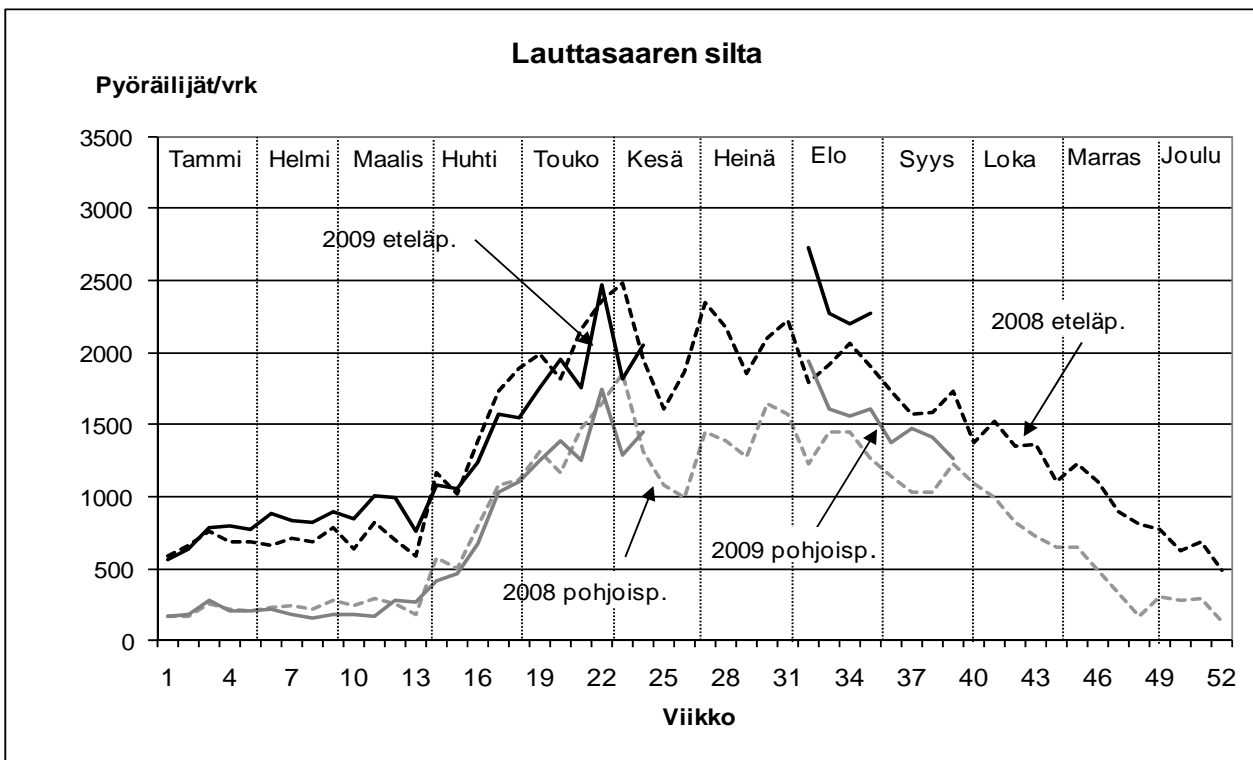
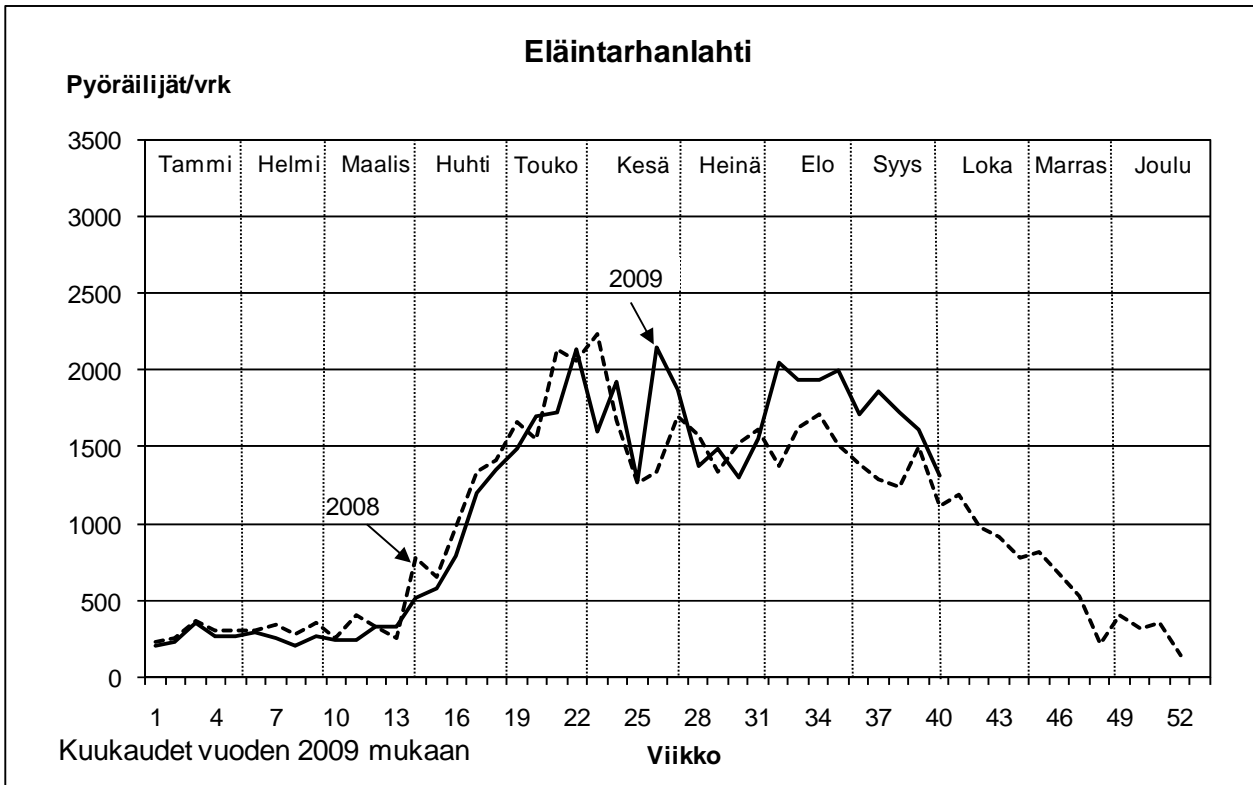


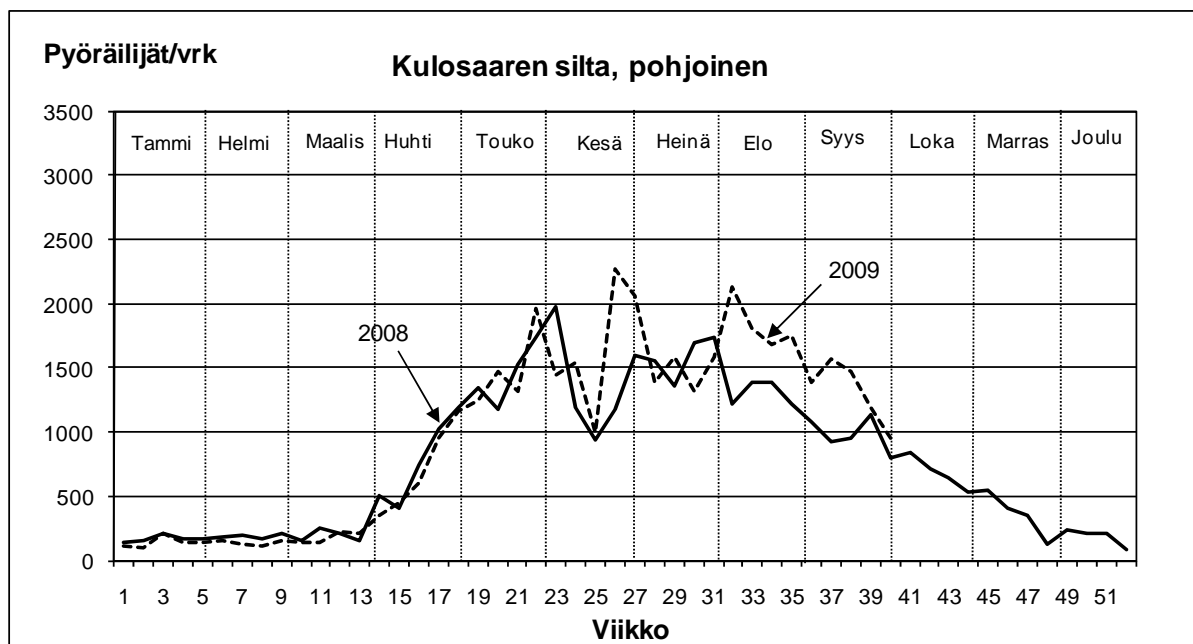
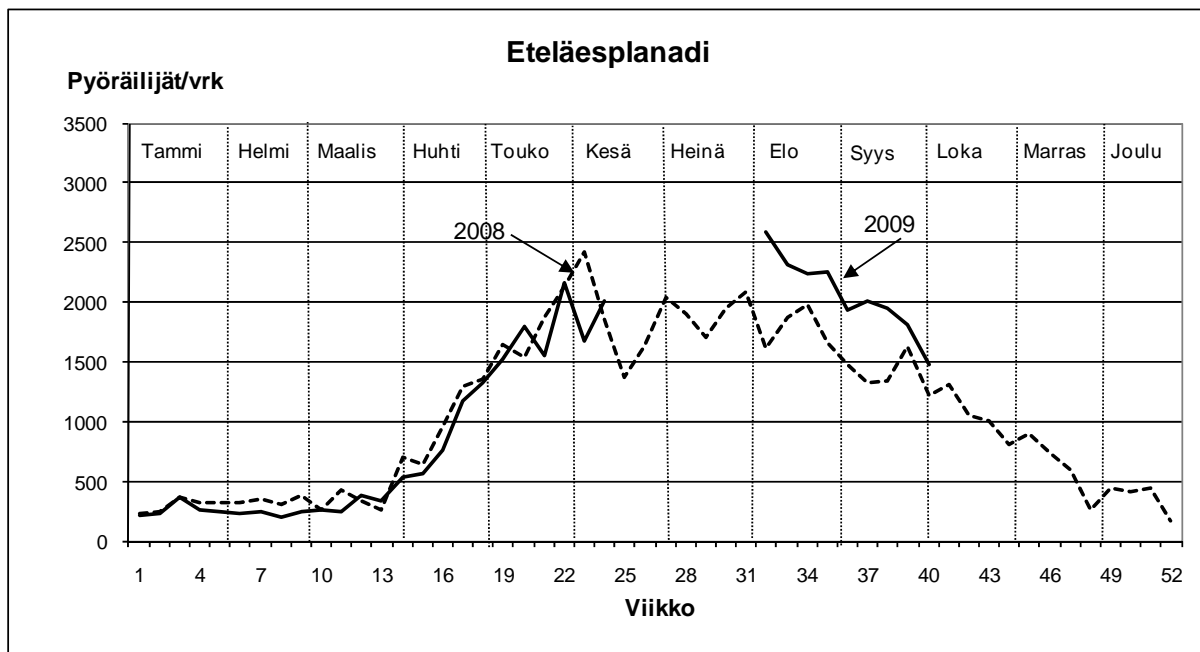
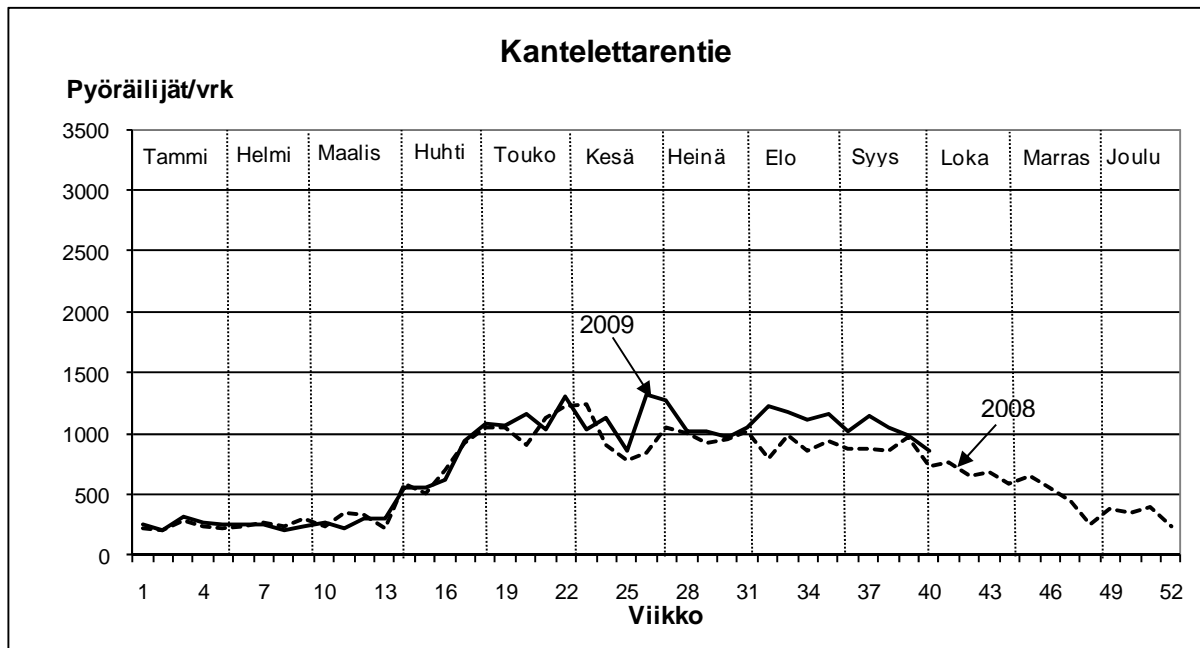
	1998	1999	2000	2001	2002	2003	2006	2007	2008	2009
Kesäkuu	33 200	40 500	33 000	32 500	36 200	33 700	36 500	32 200	28 500	33 400
Heinäkuu	36 000	38 900	33 800	37 900	36 200	39 100	36 400	27 800	30 900	32 600
Elokuu	31 900	37 900	38 000	38 200	44 400	37 400	40 100	36 100	29 400	35 600
Yhteensä	101 100	117 300	104 800	108 600	116 800	110 200	113 000	96 100	88 800	101 600

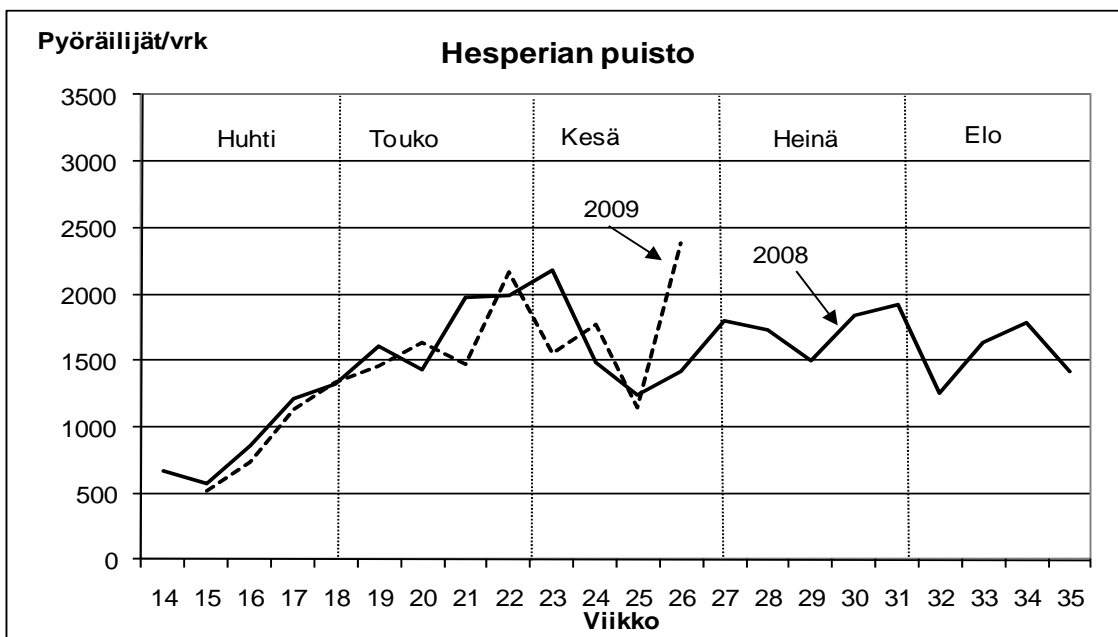
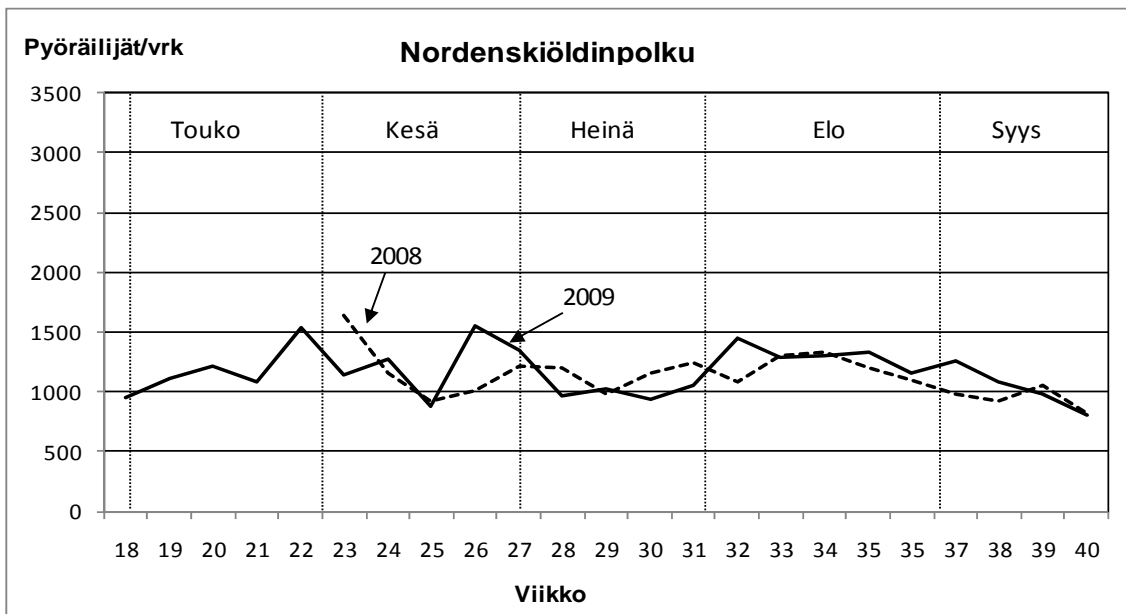
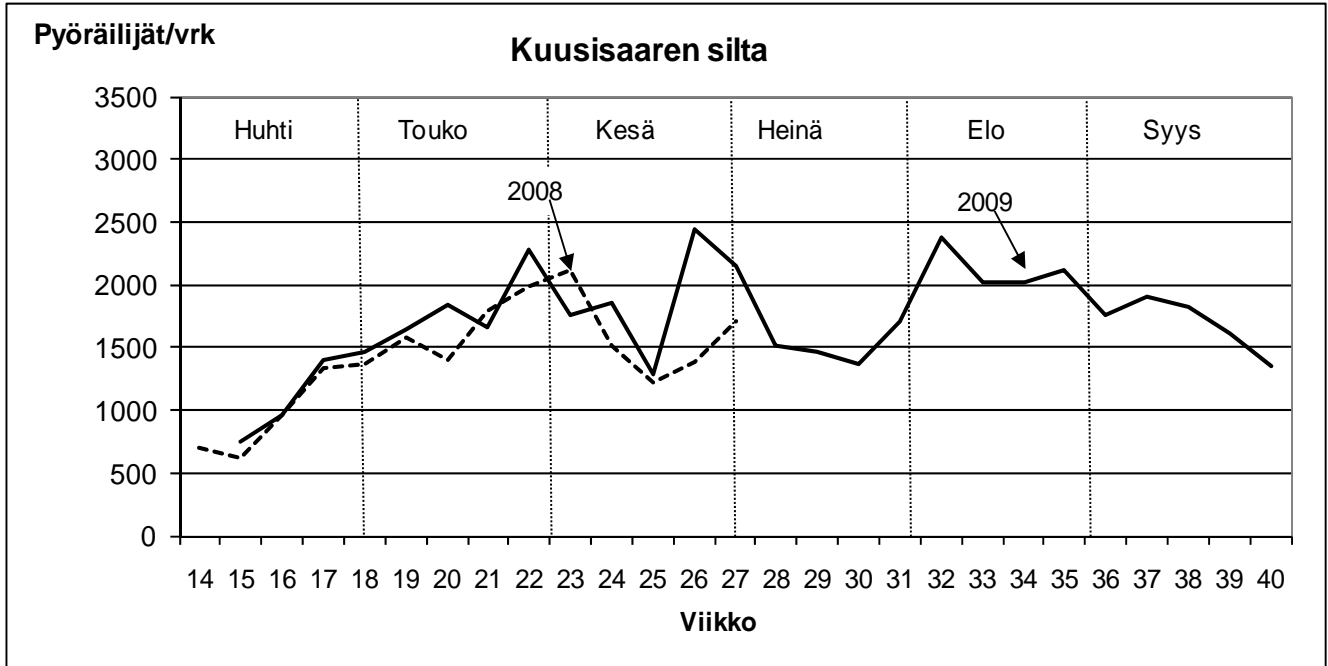
Konepisteiden pyörämäärät viikoittain

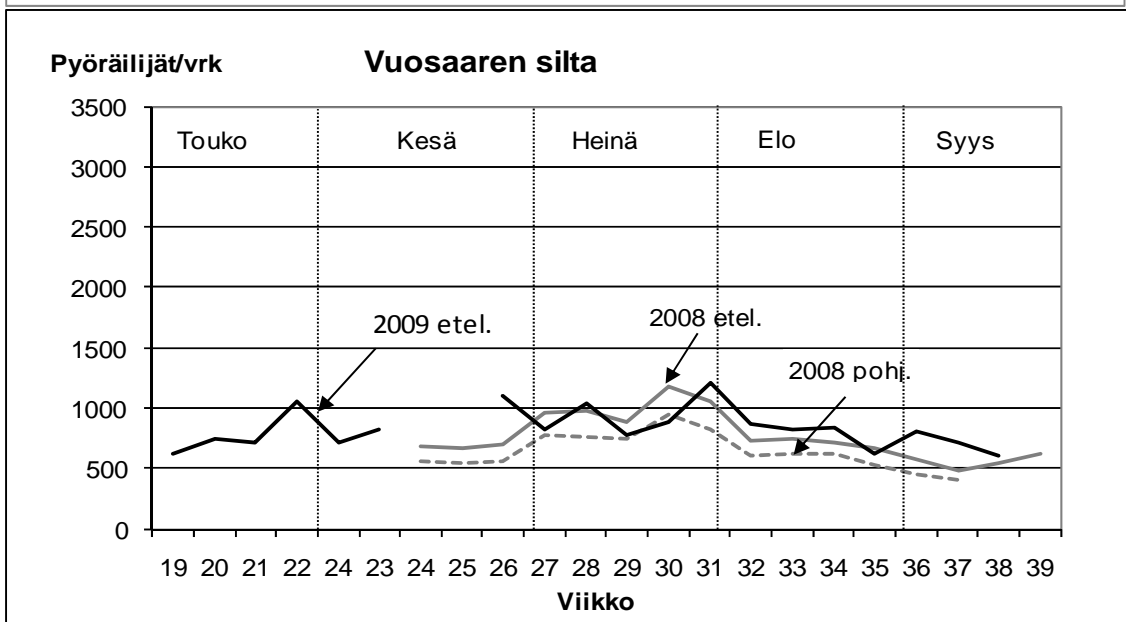
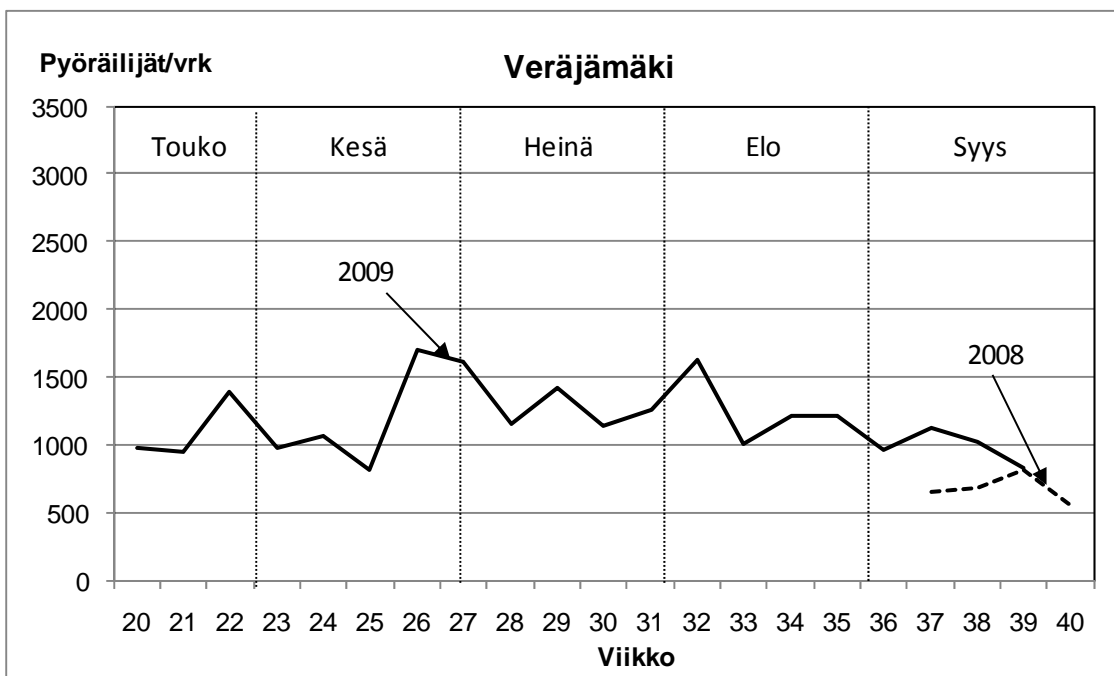
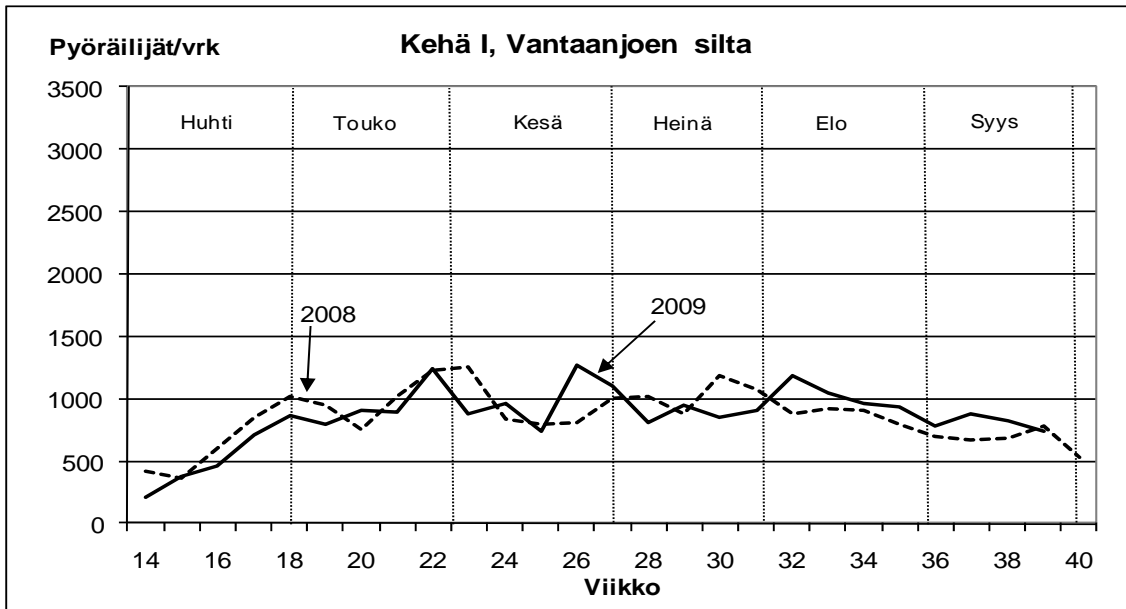
Tänä kesänä vilkkain pyöräilyviikko oli toukokuun viimeinen viikko 22, kesäkuun viimeinen viikko 26 ja elokuun kaikki viikot. Myös syyskuussa oli paljon pyöräilijöitä, mutta kuun lopussa pyöräily alkoi vähetä ilmojen viiletessä.

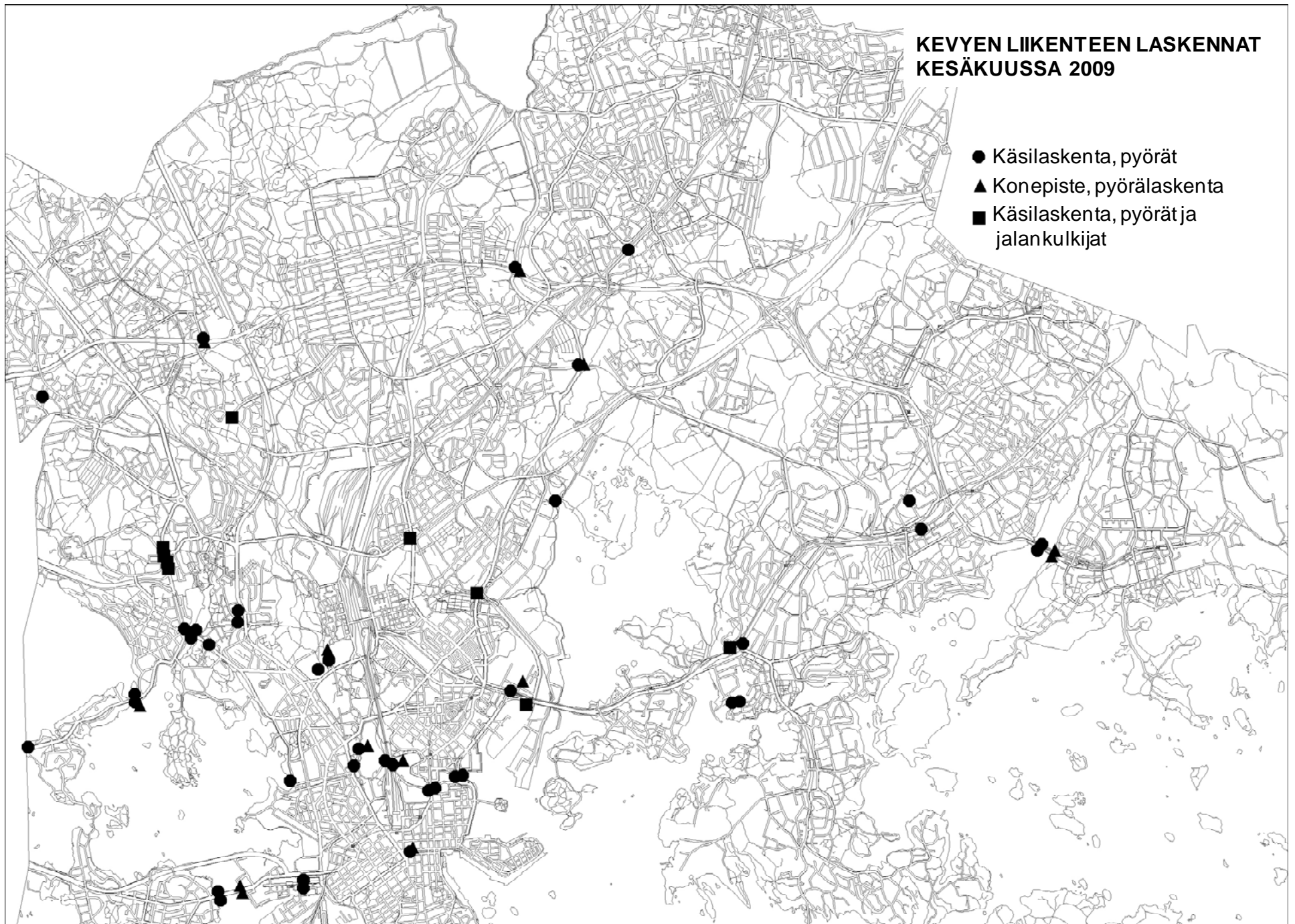
KONEPISTEIDEN VIIKKOKESKIARVO VUOROKAUDESSA
(Arkiviikoiksi muuntamisen kerroin on noin 0,8).

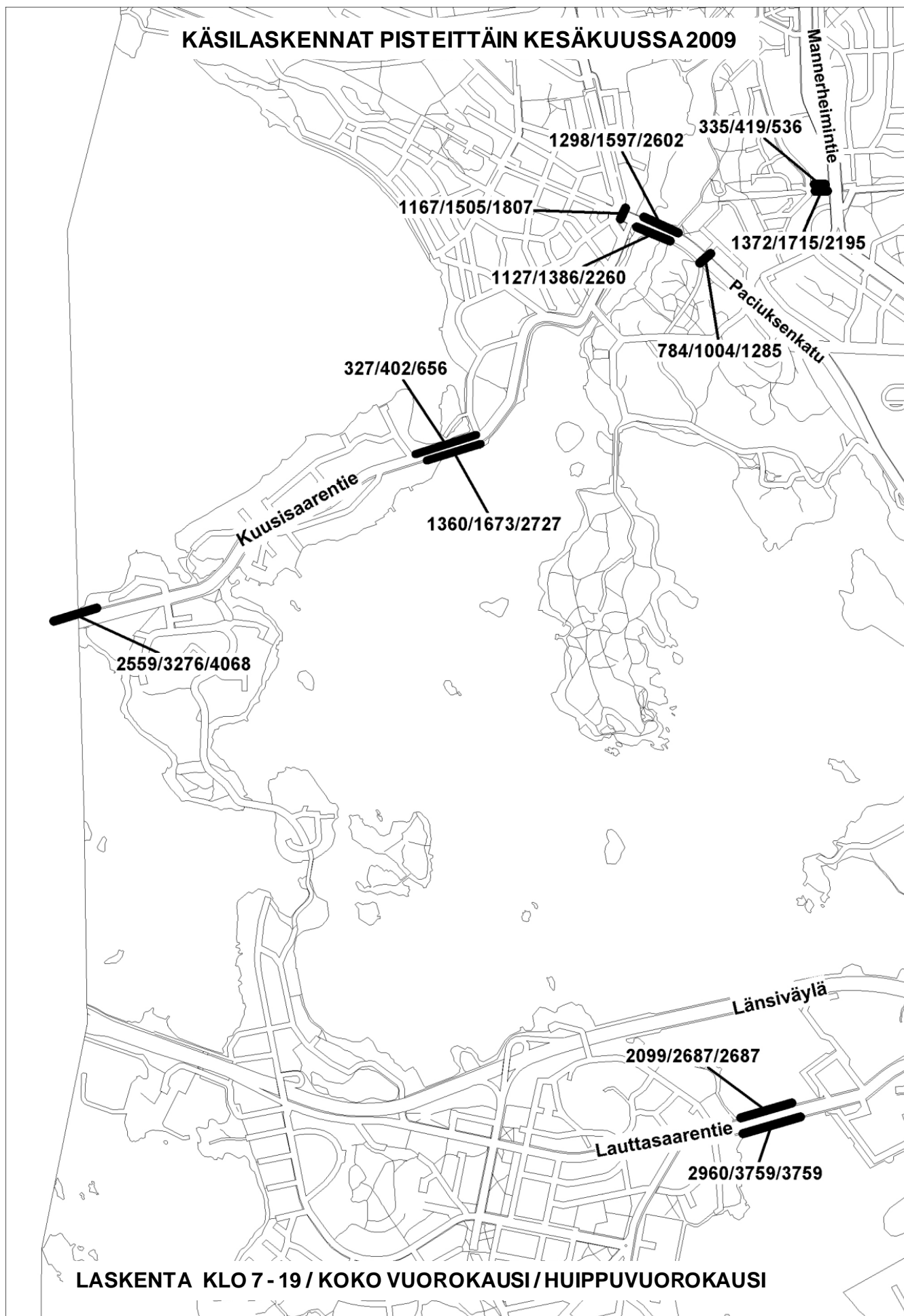


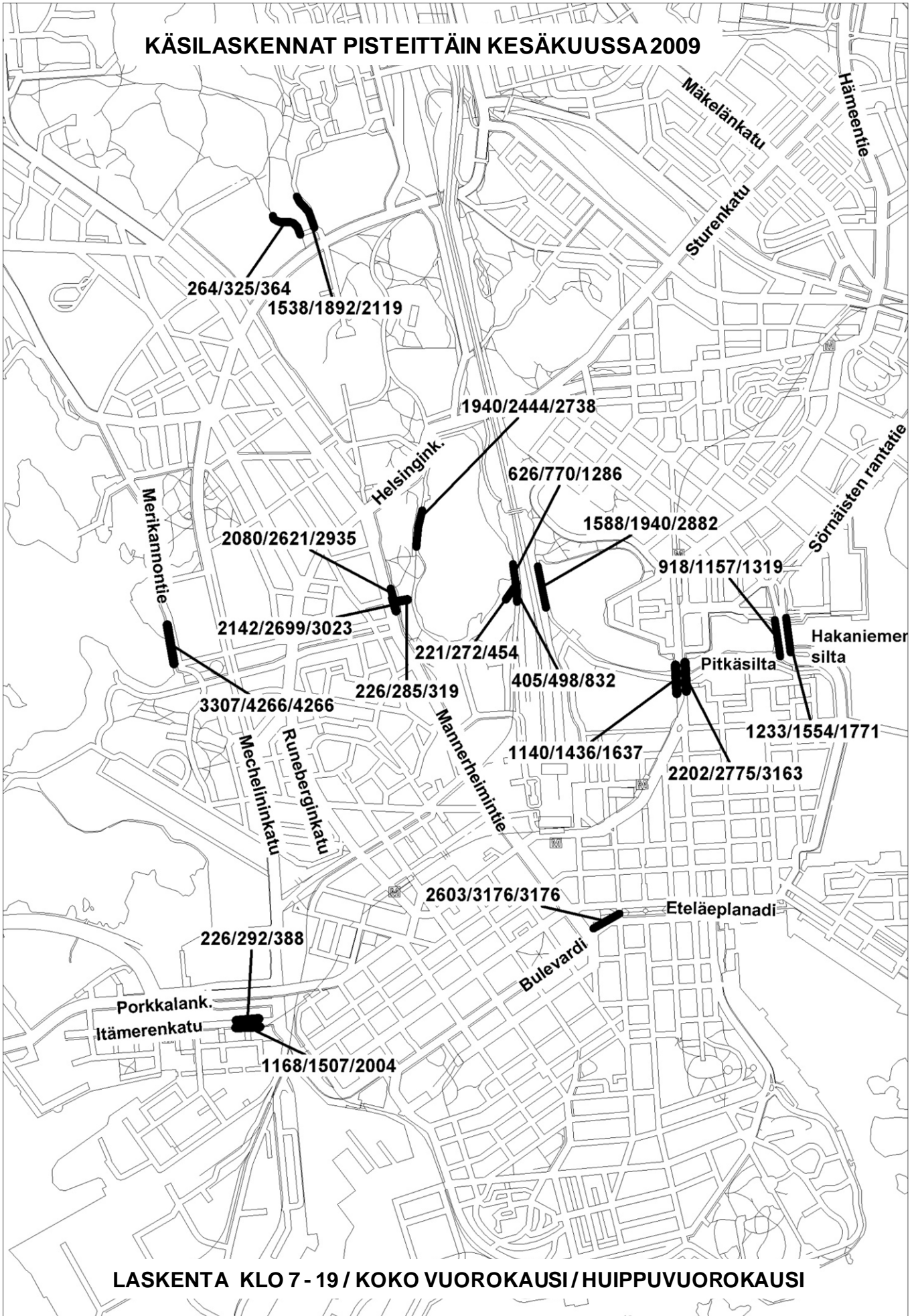


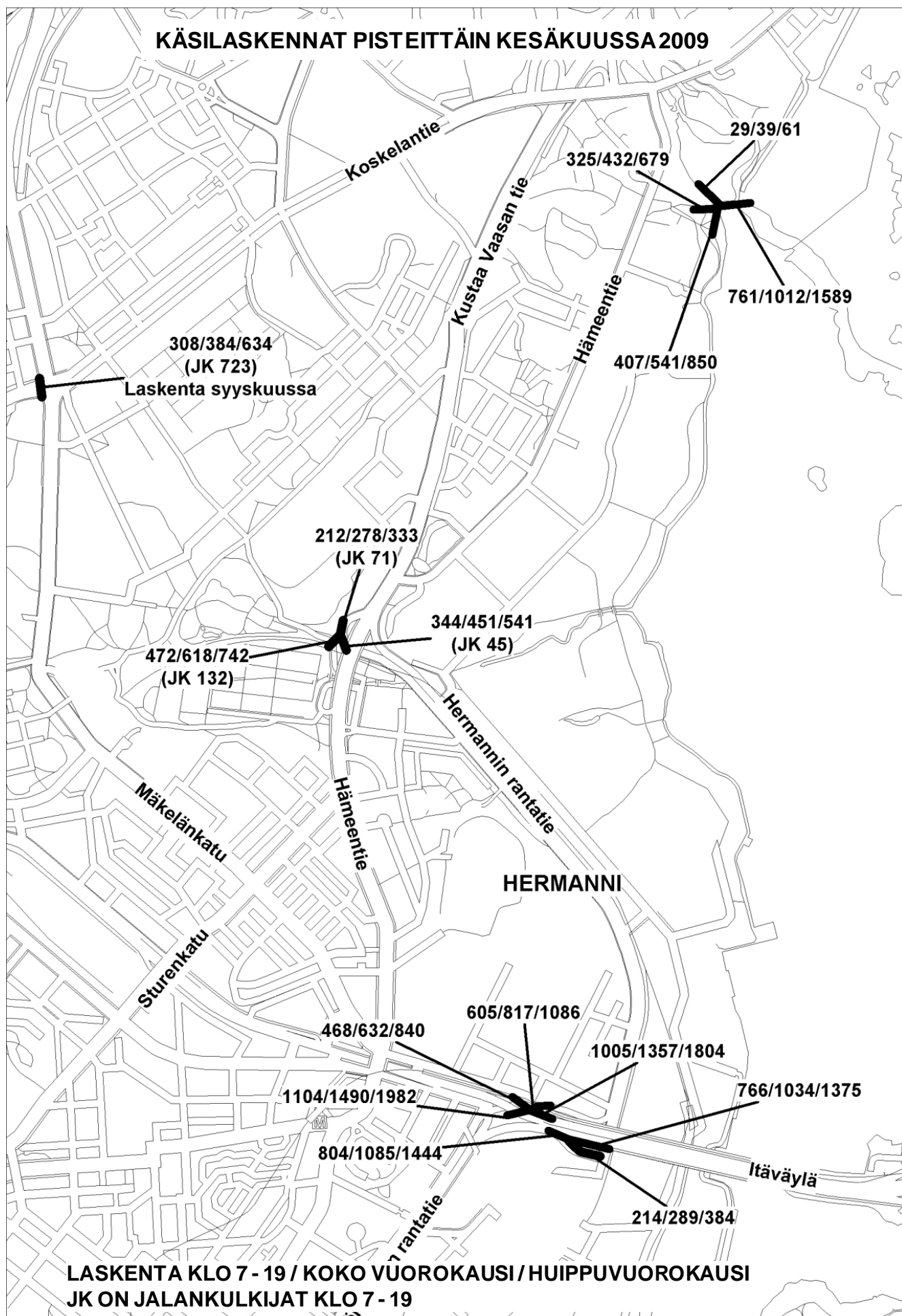




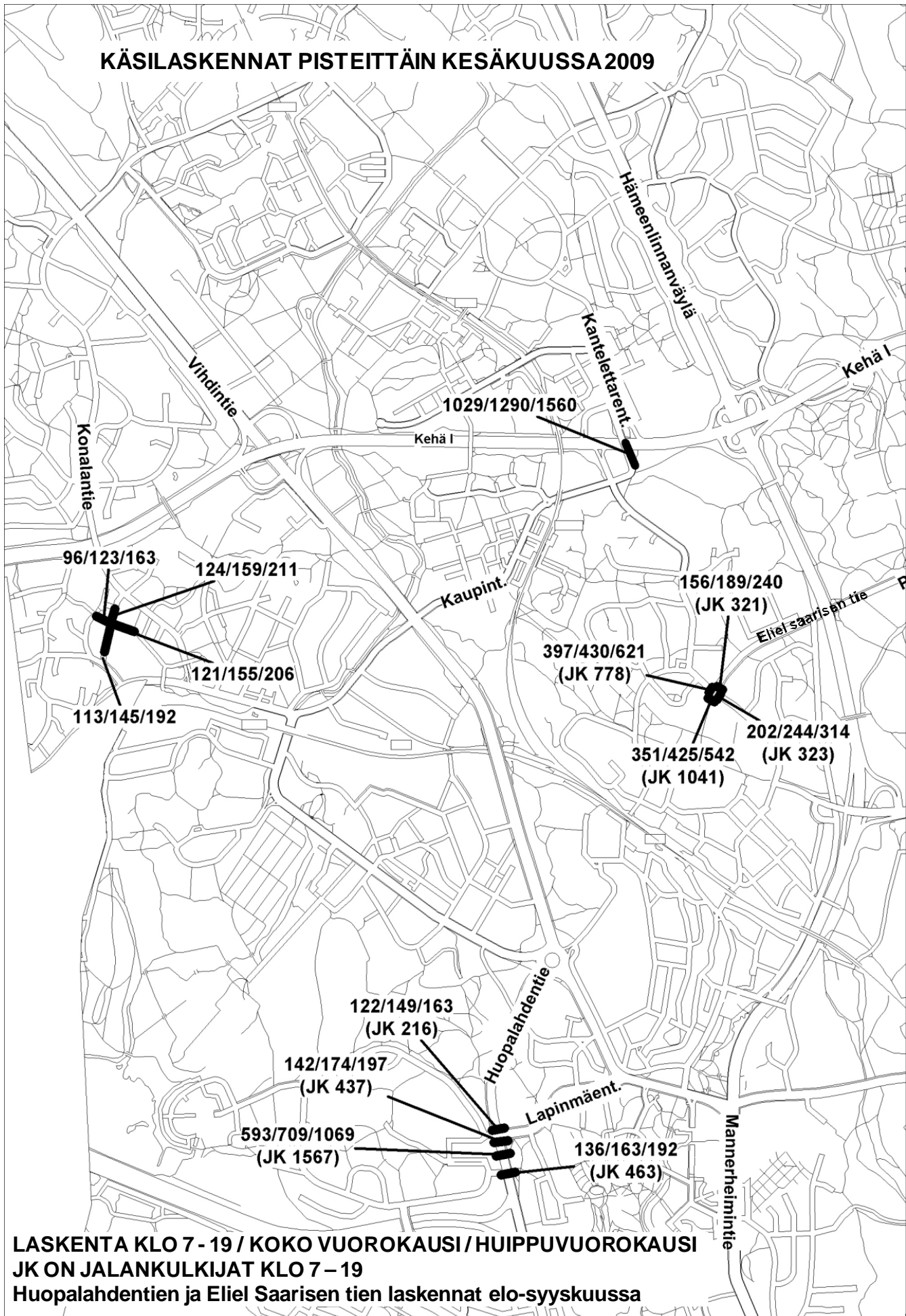




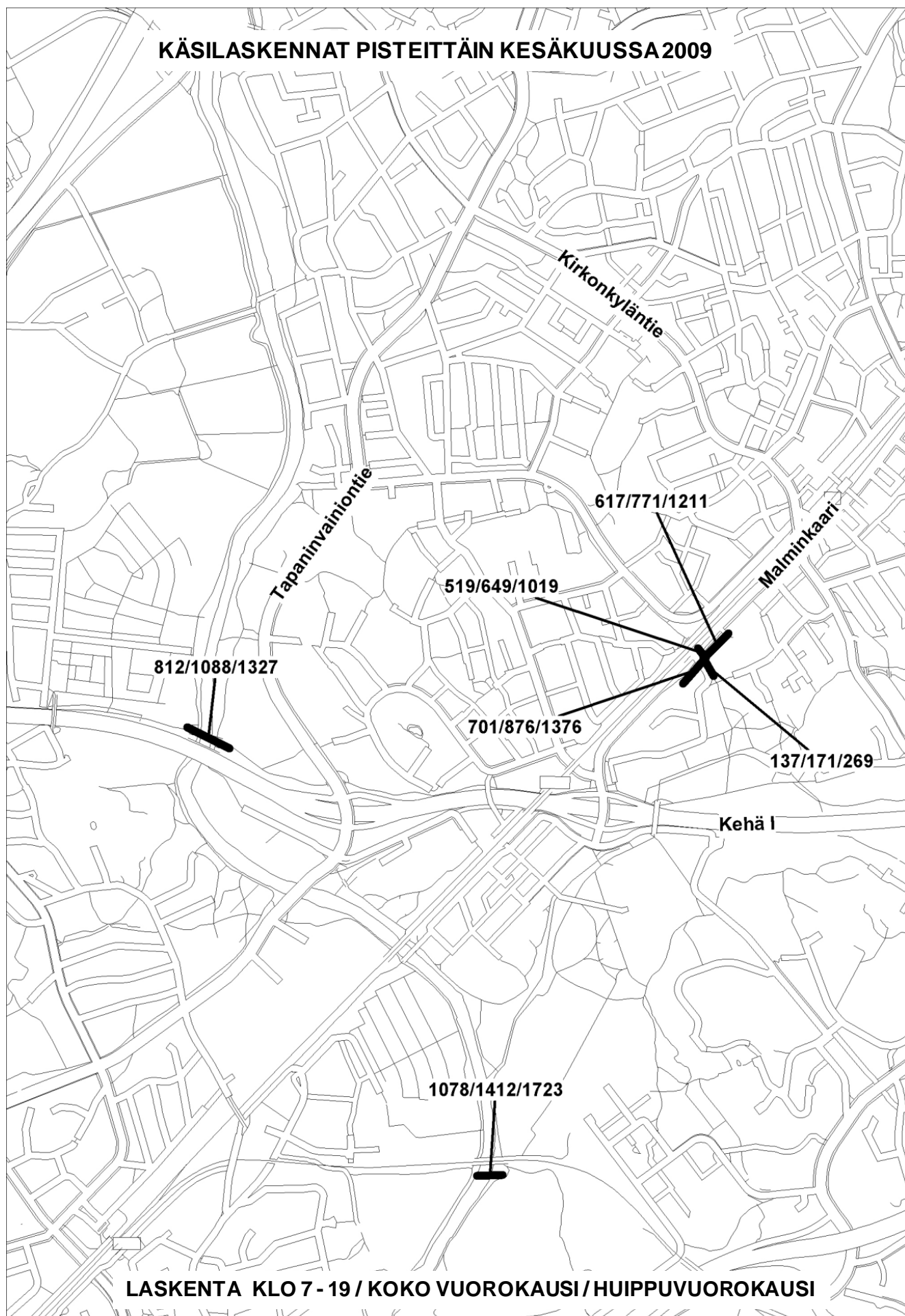


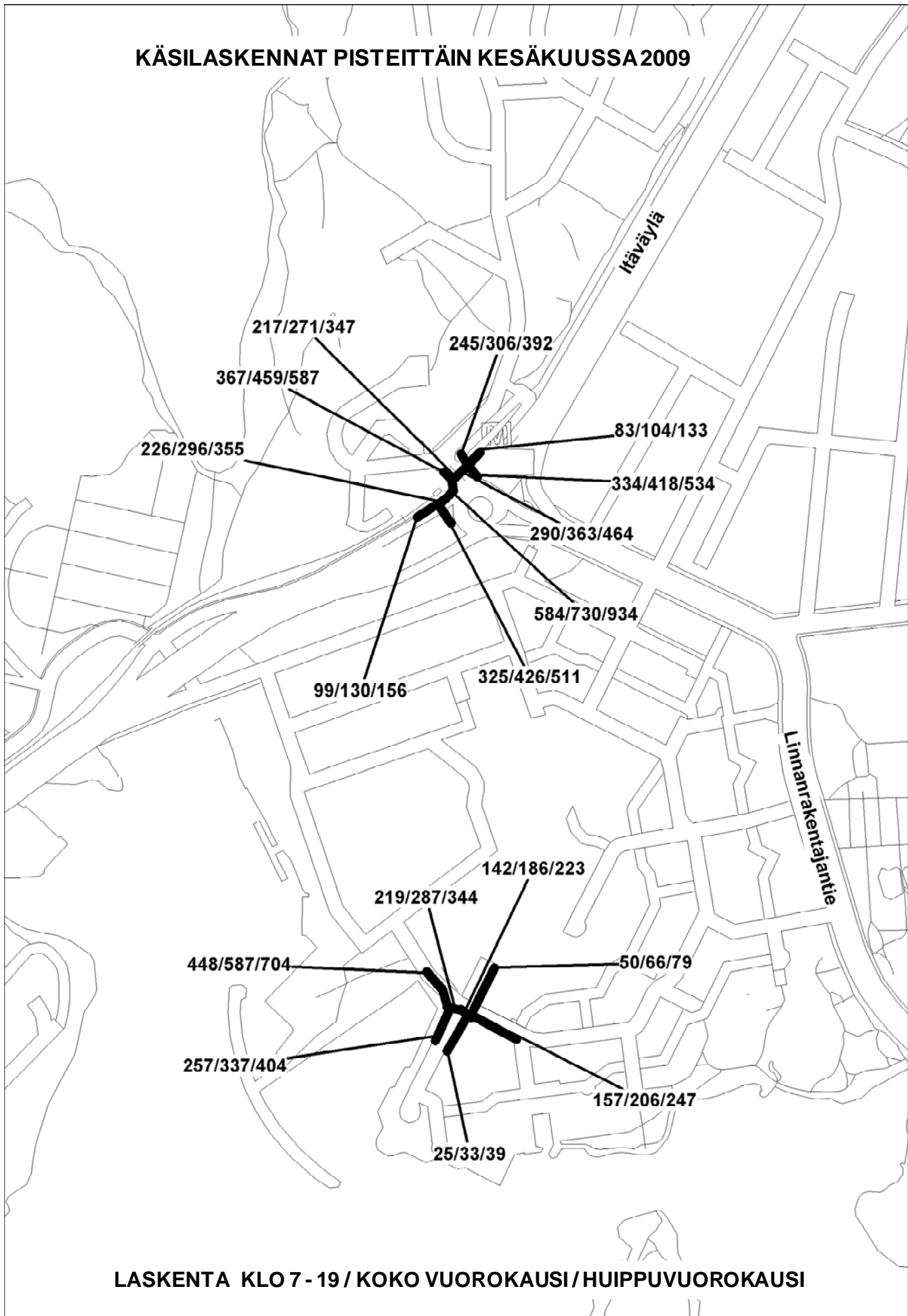


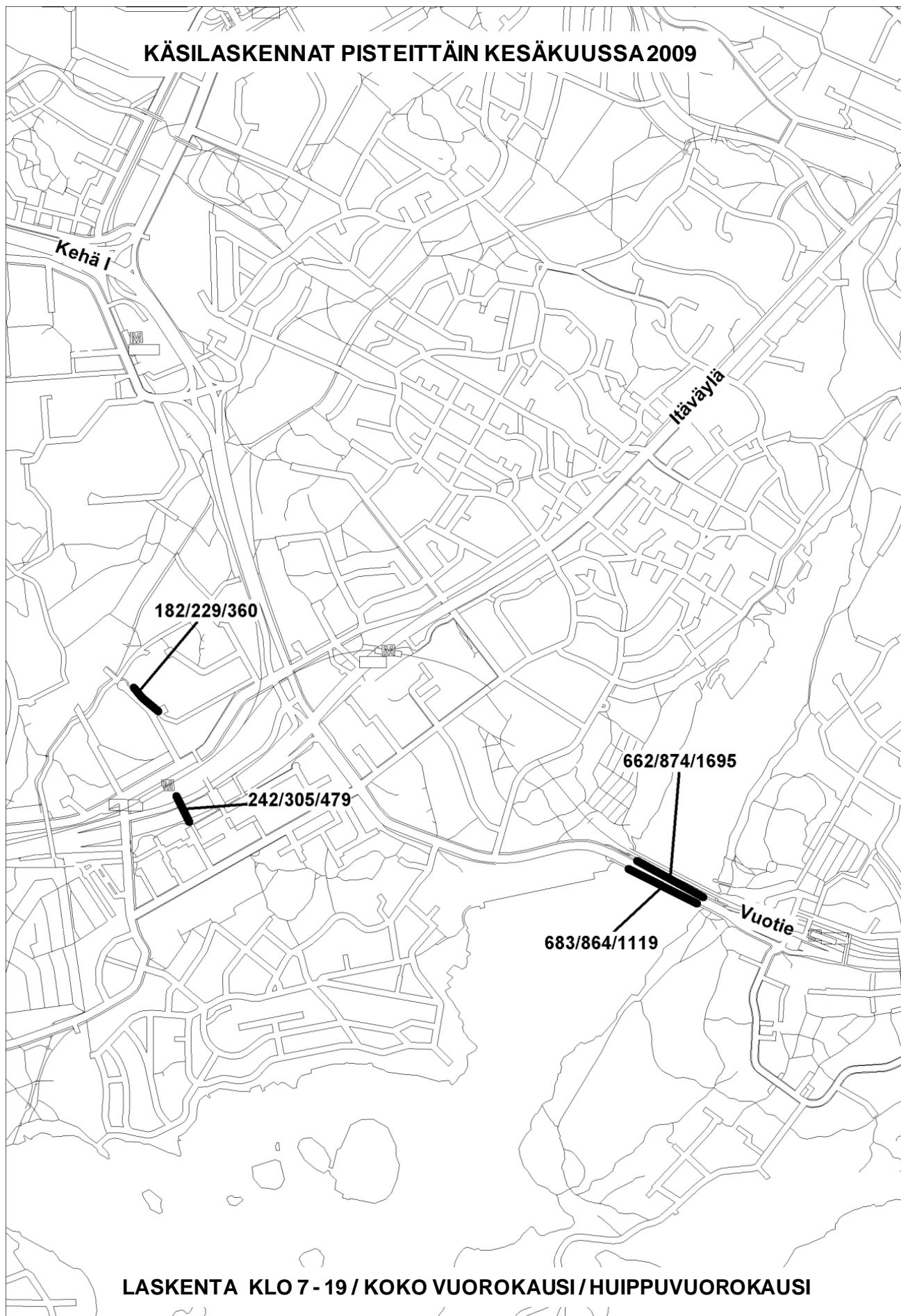
KÄSILASKENNAT PISTEITTÄIN KESÄKUUSSA 2009



LASKENTA KLO 7 - 19 / KOKO VUOROKAUSI / HUIPPUVUOROKAUSI
 JK ON JALANKULKIJAT KLO 7 - 19
 Huopalahdentien ja Eliel Saarisen tien laskennat elo-syyskuussa

KÄSILASKENNAKAT PISTEITTÄIN KESÄKUUSSA 2009**LASKENTA KLO 7 - 19 / KOKO VUOROKAUSI / HUIPPUVUOROKAUSI**

KÄSILASKENNAT PISTEITTÄIN KESÄKUUSSA 2009**LASKENTA KLO 7 - 19 / KOKO VUOROKAUSI / HUIPPUVUOROKAUSI**

KÄSILASKENNAT PISTEITTÄIN KESÄKUUSSA 2009**LASKENTA KLO 7 - 19 / KOKO VUOROKAUSI / HUIPPUVUOROKAUSI**

KYPÄRÄN KÄYTTÄJÄT LASKENTAPISTEITTÄIN ARKIPÄIVÄNÄ KLO 7.00-19.00 VUOSINA 1995-2009

LASKENTA PISTE	LASKENTAPISTEEN NIMI	1996 %	1997 %	1998 %	1999 %	2000 %	2001 %	2002 %	2003 %	2004 %	2005 %	2006 %	2007 %	2008 %	2009 %
F3P4AA	Otaniemen silta						48			62	66	68	68	71	71
F4S1AA+AB	Kuusisaaren silta	42	44	50	48	51		54	57	61	66	67	67	73	77
F4T3AA+AB	Munkkiniemen silta				43	44	48	48	53		58	64	62	65	68
F5S4AC	Valimon seisake								55						
F5R4AB	Konalantie		24												
F5T3AA+AB	Valimotie				29										
F6P1AB+AC	Konalant., Kehä I, silta		23	35											
F6T2AA	Kantelettarentie		22	27		25	34	32	59	38	43	45	44	45	47
F7T1AA	Kalanninpolku					43									
G2P4AA+AB	Lauttasaaren silta	31	35	37	38	38	41	42	46	48	52	53	49	55	57
G3R1AB+AC	Itämerenkatu				34										
G3R4AA	Merikannontie	33	32	40	38	42	45	42	53	48	53	57	52	56	56
G3S3AA	Töölönl., Hakas. puisto	31	29	33	41	31									
G3S3AB	Hesperian puisto	28	31	32	34	33	34	35	46	44	45	49	46	50	51
G3S3AD	Mannerh. t.-Et. Hesp. k.				33										
G3S3AE	Töölönkatu						20			32					
G3T1AA	Eteläesplanadi	34	27	30	45	32	34	32	36	42	40	40	41	51	44
G3T313	Fabianink.-Yliopistok.		23												
G3T3AA	Eläintarhanlahti	37	39	42	42	44	47	42	50	52	52	54	51	52	59
G3T3AB	Töölönlahti						37	37	43						
G3T4AD	Töölönl., Linnunlaulu						33								
G4S2AA+AB	Laakso	40	43	45	48	50	50	47	50	57	59	63	59	64	69
G4T1AA+AB	Sturenkatu				25										
G6P2AB	Etelä-Kaarelan polku					45									
G6T2AA	Jakokunnantie				45										
H2P4AA+AB	Laivasillankatu				26										
H3P3AA+AB	Hakaniemen silta	32	27	33	35	39	40	37	46	49	46	48	52	52	56
H3P3AC+AD	Pitkäsilta	19	21	25	47	29	28	26	31	33	31	34	32	35	37
H4R1AA	Kulosaaren silta et.	36	38	44	40	56	50	48	51	56					
H4R1AB	Kulosaaren silta po.	35		47	40										
H5S2AA	Vanhankaup. silta				34			44							
H5S301	Viikintie-Vantaanjoki				40										
H6R2AA	Mikkolantien silta				42										
H6R4AA	Kehä I - Vantaanjoki		34	37	36	37	41	39	51	50	48	48	46	53	57
H6S1AA	Veräjäm.-Vantaanjoki	26	35	32	31	41	45	27		47	47	58	58	58	
H6S2AA	Oulunkylän siirtolap.				40										
H6T4AA	Malminkaari	24			25										
H6T4AD	Malminkaari-Eskolant.		35												
J4P2AB	Kulosaaren Puistotie					49									
J4R4AA+AB	Hiihtomäentie		21												
J4S2AB	Linnanrakentajantie					35									
J5T1AE	Sahaajankatu		25	29											
J7R4AA	Tapanilant.-Tapulik. t.		21												
K4P4AB	Tulisuontie								35						
K5P2AA	Turunlinnanpolku	24	15	22	21	16	23	27	26		31	28	34	32	28
K5R1AB	Asiakkaankatu		22		44	15	14	15	21		24	26	26	22	20
K5T1AA+AB	Vuosaaren silta		26	26	24	39	29	32	37		43	43	43	53	51