



Kuusikko-
työryhmä



Kuuden suurimman kaupungin **aikuissosiaalityö** vuonna 2015

Hanna Ahlgren-Leinvuo
Kuusikko-työryhmän
julkaisusarja 8/2015

Esipuhe

Kuutoskaupungit, kuutoset tai Kuusikko muodostuu Suomen kuudesta väkiluvultaan suurimmasta kaupungista. Väestömäärän mukaisessa järjestyksessä kuutoskaupunkeihin kuuluvat Helsinki, Espoo, Tampere, Vantaa, Oulu ja Turku. Kuutostyöryhmissä vertaillaan kaupunkien sosiaali- ja terveyspalveluja sekä päivähoidon palveluja. Kaupunkien edustajista koostuvat eri palvelukokonaisuuksien asiantuntijaryhmät tuottavat vuosittain tilastollisia raportteja edeltävän vuoden asiakasmääristä, suoritteista, henkilöstöstä ja kustannuksista. Tärkeimmät tiedot esitetään raporteissa usean vuoden aikasarjoina.

Kuutostyön historia ulottuu vuoteen 1994, jolloin Helsingin, Espoon ja Vantaan sosiaali- ja terveystoimen johtajat päättivät alkaa toteuttaa vertailuja keskeisimmistä sosiaali- ja terveystoimen palveluista sekä niiden kustannuksista. Ensimmäiseksi tarkasteltiin lasten päivähoitoa, toimeentulotukea sekä vanhusten palveluja. Turku ja Tampere tulivat mukaan kaikkiin vertailuihin vuonna 1996, minkä jälkeen ryhmä nimettiin Viisikoksi. Vertailuraportteja alettiin julkaista omassa julkaisusarjassaan vuodesta 1999 eteenpäin. Kuutosyhteistyö alkoi vuonna 2002, kun Oulu liittyi kuudenneksi jäseneksi ryhmään. Ajan myötä kuutosvertailuihin on tullut mukaan uusia palvelukokonaisuuksia. Lisäksi raporttien laajuus on kasvanut vertailtavaksi otettujen asioiden lisääntyessä.

Kuutosraporttien tiedot asiakasmääristä, suoritteista, henkilöstöstä ja kustannuksista on pääasiassa koottu kuntien omista tietojärjestelmistä ja tilinpäätöksistä. Raportteihin sisältyy tilastotietojen lisäksi erillisiä selvityksiä esimerkiksi eri palvelujen organisoinnista tai kuntien suunnitelmista tietyn palvelurakenteen muutoksen toteuttamiseksi. Kaupunkien asiantuntijat sopivat tiedonkeruulle mahdollisimman yhdenmukaiset määritelmät, toteuttavat tiedonkeruun käytännössä ja analysoivat tuloksia. Kuutostyöryhmien sihteerit kokoavat tiedot yhteen ja kirjoittavat ryhmäkohtaiset raportit.

Kuutosyhteistyön lisäksi tilastotietoja kuntien sosiaali- ja terveyspalveluista tuotetaan monilla tahoilla, kuten Tilastokeskuksessa, Terveiden ja hyvinvoinnin laitoksessa sekä Suomen Kuntaliitossa. Kuutostiedonkeruun ja raportoinnin erityispiirteet liittyvät yhdessä sovittuihin määritelmiin ja sopimukseen tietosisällöstä, suorite- ja taloustietojen yhdistämiseen yhteen raporttiin, palvelua koskevien tietojen kattavuuteen ja pyrkimykseen tietojen vertailukelpoisuuden yksityiskohtaiseen arviointiin. Lisäksi edellisen vuoden tietoja käsittelevät raportit ilmestyvät yleensä nopeammalla aikataululla kuin valtakunnalliset yhteenvedot. Työryhmien tiedonkeruuprosessia ja raportoinnin sisältöä voidaan myös muokata verrattain joustavasti suhteessa valtakunnallisen tason tiedonkeruuseen ja julkaisuihin.

Vuonna 2015 toimii seitsemän kuutostyöryhmää, jotka ovat lasten päivähoidon, lastensuojelun, aikuissosiaalityön, päihdehuollon, kehitysvammahuollon, vammaispalvelujen sekä vanhuspalvelujen ryhmät. Aikuissosiaalityön työryhmä tuottaa vuoden aikana sekä toimeentulotuen että aikuissosiaalityön raportit. Muut työryhmät tuottavat vuoden aikana kukin yhden raportin.

Kuuden suurimman kaupungin
aikuissosiaalityö
vuonna 2015

Kuusikko-työryhmä
Aikuissosiaalityö
Hanna Ahlgren-Leinvuo
16.12.2015

Kuusikko-työryhmän julkaisusarja
Teksti: Hanna Ahlgren-Leinvuo

ISSN 1457-5078

Edita Prima Oy 2015, Helsinki

Tekijä(t)		
Kuusikko-työryhmän Aikuissosiaalityön ja toimeentulotuen asiantuntijatyöryhmä, kirjoittanut Hanna Ahlgren-Leinvuo		
Nimike		
Kuuden suurimman kaupungin aikuissosiaalityö vuonna 2015		
Julkaisija (virasto tai laitos)	Julkaisu-aika	Sivumäärä, liitteet
Helsingin sosiaali- ja terveystoimi, Espoon sosiaali- ja terveystoimi, Vantaan sosiaali- ja terveystoimi, Turun hyvinvointitoimiala, Tampereen hyvinvointipalvelut sekä Oulun hyvinvointipalvelut	8/2015	38 s. + 3 s. liitteitä
Sarjanimike	Osanumero	
Kuusikko-työryhmän julkaisusarja	8/2015	
ISSN-numero	Kieli	
1457-5078	Suomi	
Tiivistelmä		
<p>Tämä raportti on toinen kuuden suurimman kaupungin aikuissosiaalityötä käsittelevä raportti. Ensimmäinen aikuissosiaalityön Kuusikko-raportti julkaistiin vuonna 2011. Tätä ennen Kuusikko-sarjassa on julkaistu vuosilta 2003 ja 2006 sosiaalityön raportit, joissa tarkasteltiin sekä lapsiperheiden että aikuisten palveluja.</p> <p>Aikuissosiaalityön raportti poikkeaa muista Kuusikko raporteista, sillä raportti ei sisällä tietoa aikuissosiaalityön asiakasmääristä, suoritteista tai kustannuksista. Kuntien tietojärjestelmistä ja tilastoista saa hyvin vähän tietoa aikuissosiaalityöstä, sillä järjestelmät on rakennettu palvelemaan toimeentulotuen käsittely- ja päätösprosessia. Vertailukelpoista tilastotietoa aikuissosiaalityön asiakkuuksista ja asiakasprosesseista ei ole saatavilla. Aikuissosiaalityön raporteissa onkin tästä johtuen keskitytty toimintaympäristön ja toimintatapojen sekä asiakaskunnan kuvailemiseen.</p> <p>Tässä raportissa painopisteenä on aikuissosiaalityön toimintaympäristössä tapahtuneet ja tapahtumassa olevat muutokset. 1.4.2015 voimaan astunut uusi sosiaalihuoltolaki toi isoja muutoksia sosiaalipalveluihin. Lisäksi muutoksia tuo perustoimeentulotuen myöntämisen ja maksatuksen siirto kunnilta Kelalle 1.1.2017. Parhailaan on myös valmisteilla sosiaali- ja terveyden huollon uudistus (Sote-uudistus), jonka myötä sosiaali- ja terveyspalveluiden järjestämisvastuu siirtyy kunnilta erikseen muodostettaville sote-alueille. Tämän koko kuntasektoria ravistelevan muutoksen on tarkoitus astua voimaan vuoden 2017 alussa.</p> <p>Raportissa kuvaillaan aikuissosiaalityön rakenteita ja asiakaskuntaa sekä palveluita. Raportissa esitellään kuntien aikuissosiaalityön organisaatiot sekä vertaillaan aikuissosiaalityön henkilöstön kuukausipalkkoja ja viikkotyöaikoja. Raporttiin on koottu numeerista tietoa toimeentulotuen saajista, asunnottomista ja työttömistä työnhakijoista. Lisäksi raportista löytyvät kuvaukset keskeisistä aikuissosiaalityön asiakasryhmistä kunnittain. Palveluista raporttiin haluttiin nostaa keskeisiä uuden sosiaalihuoltolain mukaisia palveluita. Näitä ovat ohjaus ja neuvonta, rakenteellinen sosiaalityö, sosiaalinen kuntoutus ja lapsiperheiden kanssa tehtävä sosiaalityö.</p>		
Asiasanat		
Kuusikko, aikuissosiaalityö, sosiaalityö, kuntavertailu		
Tiedustelut	Jakelu	
Työryhmän jäsenet, liite 1	www.kuusikkokunnat.fi	

Sisällys

1	JOHDANTO	1
2	SOSIAALI- JA TERVEYSPALVELUT MUUTOKSESSA	2
2.1	Perustoimeentulotuen siirto Kelalle 1.1.2017	2
2.1.1	Toimeentulotuen myöntäminen Kela-siirron jälkeen	3
2.1.2	Kela-siirron vaikutuksia Kuusikko-kunnissa	4
2.2	Uusi sosiaalihuoltolaki ja aikuissosiaalityö	6
2.3	Sosiaali- ja terveydenhuollon uudistus.....	7
3	AIKUISSOSIAALITYÖN RAKENTEET KUUSIKKO-KUNNISSA	8
3.1	Mitä on aikuissosiaalityö?	8
3.2	Aikuissosiaalityön organisointi Kuusikko-kunnissa.....	8
3.3	Aikuissosiaalityön palkat ja viikkotyöajat	17
4	AIKUISSOSIAALITYÖN ASIAKKAAT	18
4.1	Toimeentulotukea saavat	18
4.2	Työttömät	20
4.3	Asunnottomat.....	21
4.4	Aikuissosiaalityön keskeiset asiakasryhmät Kuusikko-kunnissa.....	22
4.4.1	Helsinki	22
4.4.2	Espoo	24
4.4.3	Vantaa.....	24
4.4.4	Turku.....	25
4.4.5	Tampere.....	25
4.4.6	Oulu	25
5	AIKUISSOSIAALITYÖN PALVELUT	25
5.1	Ohjaus ja neuvonta sekä sähköiset palvelut	25
5.2	Rakenteellinen sosiaalityö	27
5.3	Sosiaalinen kuntoutus	29
5.4	Lapsiperheiden kanssa tehtävä sosiaalityö	32
6	YHTEENVETO	36
LÄHTEET	38
	Liite 1 Aikuissosiaalityön ja toimeentulotuen asiantuntijatyöryhmä 2015	40

1 JOHDANTO

Tämä raportti on toinen kuuden suurimman kaupungin aikuissosiaalityötä käsittelevä raportti. Ensimmäinen aikuissosiaalityön Kuusikko-raportti julkaistiin vuonna 2011. Tätä ennen Kuusikko-sarjassa julkaistiin vuosilta 2003 ja 2006 sosiaalityön raportit, joissa tarkasteltiin sekä lapsiperheiden että aikuisten palveluja.

Vuoden 2011 aikuissosiaalityön raportissa kuvattiin aikuissosiaalityön tehtävä- ja ammattirakenteen muutosta sekä työtapojen moninaistumista. Toimeentulotukihakemusten käsittely ja päätöksenteko olivat siirtyneet yhä enemmän etuuskäsittelijöille, ja sosiaaliohjaajat tulleet uutena ammattiryhmänä sekä toimeentulokityöhön että lähityöhön aikuissosiaalityön asiakkaiden kanssa. Toimistoista jalkauduttiin asiakkaiden pariin, työtä tehtiin enemmän työpareina ja verkostoissa. Myös sosiaaliasemien ja -toimistojen fyysisiä tiloja järjestettiin uusilla tavoilla muun muassa siten, ettei työntekijöille välttämättä ollut omaa työhuonetta. (Borg 2011 37-38.)

Raportissa nostettiin esiin aikuissosiaalityön rooli elämänhallinnan edistäjänä sekä työllistymisen ja kouluttautumisen tukena. Taustalla oli vuosikymmeniä jatkunut keskustelu siitä, että toimeentulotuki dominoi aikuissosiaalityötä niin, että sosiaalityöntekijä ei pääse tekemään ”oikeaa sosiaalityötä”. Suuria haasteita aikuissosiaalityöhön toi aikuissosiaalityön valjastaminen aktiivintipolitiikan toteuttamiseen. Valtiolta siirtyi kunnille vastuuta vaikeasti työllistettävien pitkäaikaistyöttömien kuntouttamisesta ja työllistamisestä.

Tämä raportin valmistuessa sosiaali- ja terveyspalvelujen kenttä on suurten muutosten kourissa. 1.4.2015 voimaan astunut uusi sosiaalihuoltolaki toi isoja muutoksia sosiaalipalveluihin. Uuden lain myötä painopiste siirtyi erityispalveluista yleispalveluiden ja ennalta ehkäisevien palvelujen suuntaan. Toinen merkittävä muutos tapahtuu vuoden 2017 alussa. Silloin toteutuu ensi kerran jo 1980-luvulla ehdotettu perustoimeentulotuen myöntämisen ja maksatuksen siirto kunnilta Kelaalle. Näiden lisäksi on parhaillaan valmisteilla sosiaali- ja terveyden huollon uudistus (Sote-uudistus), jonka myötä sosiaali- ja terveyspalveluiden järjestämisvastuu siirtyy kunnilta erikseen muodostettaville sote-alueille. Uudistuksen jälkeen sosiaali- ja terveyspalveluja järjestävien toimijoiden määrä Suomessa vähenee lähes 200:sta alle kahteenkymmeneen. Luvussa 2 luodaan katsaus Kela-siirtoon, uuteen sosiaalihuoltolakiin sekä sote-uudistuksen tämän hetkiseen tilanteeseen.

Aikuissosiaalityön määrittäminen ei ole koskaan ollut yksiselitteistä eikä tämän hetkinen muutosten virta tee tehtävästä yhtään helpompaa. Luvussa 3 käsitellään aikuissosiaalityön määrittämää sekä aikuissosiaalityön rakenteita kunnissa. Luvussa esitellään kuntien aikuissosiaalityön organisaatiot sekä vertaillaan aikuissosiaalityön henkilöstön kuukausipalkkoja ja viikkotyöaikoja.

Luvussa 4 tarkastellaan aikuissosiaalityön asiakkaita. Jo vuoden 2011 raportissa nostettiin esiin se, että kuntien tietojärjestelmistä ja tilastoista saa hyvin vähän tietoa aikuissosiaalityöstä, sillä järjestelmät on rakennettu palvelemaan toimeentulotuen käsittely- ja päätösprosessia (Borg 2011, 38). Tietoa ja tilastoja aikuissosiaalityön asiakkuuksista ja asiakasprosesseista ei edelleenkään ole saatavilla. Tässäkin raportissa tilastotiedot koskevat ennen kaikkea toimeentulotuen saajia. Lisäksi raporttiin on koottu numeerista tietoa asunnottomista ja työttömistä työnhakijoista. Luvusta löytyvät myös kuvaukset keskeisistä aikuissosiaalityön asiakasryhmistä kunnittain.

Aikuissosiaalityön palveluita käsitellään luvussa 5. Tähän raporttiin haluttiin nostaa keskeisiä uuden sosiaalihuoltolain mukaisia palveluita ja tehtävälueita. Näitä ovat ohjaus ja neuvonta, rakenteellinen sosiaalityö, sosiaalinen kuntoutus ja lapsiperheiden kanssa tehtävä sosiaalityö. Raportissa kuvataan, kuinka nämä palvelut on kunnissa järjestetty.

2 SOSIAALI- JA TERVEYSPALVELUT MUUTOKSESSA

2.1 Perustoimeentulotuen siirto Kelalle 1.1.2017

Toimeentulotuen myöntäminen ja maksaminen ovat perinteisesti kuuluneet kunnille. Keskustelua toimeentulotuen - ja erityisesti perustoimeentulotuen - myöntämisen ja maksamisen siirtämisestä kunnilta Kelalle on käyty jo 1980-luvulta alkaen. Myös kokeiluja kuntien ja Kelan yhteistyön tiivistämisestä toimeentulotukihakemuskäsittelyssä on toteutettu. Esimerkiksi vuosina 1995–1997 kaikkiaan 35 kuntaa oli mukana kokeilussa, jossa toimeentulotuen myöntämisoikeus siirrettiin tilapäisellä sosiaalihuoltolain muutoksella Kelalle. Kului kuitenkin lähes 20 vuotta ennen kuin Kela-siirrosta tehtiin päätös. (HE 358/2014, 4 ja 18-19; Laatu, Heinonen ja Sandelin 2015, 20-23)

Perustoimeentulotuen siirto Kelalle nousi jälleen esille marraskuussa 2013, kun Kataisen hallitus esitteli rakennepoliittisen ohjelmansa, jossa luvattiin arvioida toimeentulotuen laskennan ja maksatuksen siirtoa Kelalle. Maaliskuussa 2014 Kataisen hallitus päätti käytettävissä olleiden arvioiden pohjalta, että perustoimeentulotuen laskenta ja maksatus siirretään kunnilta Kelalle vuoden 2017 alusta alkaen. Hallituksen esitys asiasta annettiin tammikuussa 2015, ja siinä esitettiin, että koko perustoimeentulotuen *myöntäminen* ja maksatus siirretään Kelalle 1.1.2017. Presidentti vahvisti perustoimeentulotuen Kela-siirron mahdollistavat lakimuutokset 26.6.2015 (Laki toimeentulotuesta annetun lain muuttamisesta 815/2015). (HE 358/2014, 4 ja 19-21.)

Toimeentulotuen siirtämistä Kelalle on perusteltu ensinnäkin sillä, että arvioidaan olevan niin hallinnollisesti kuin asiakkaan kannalta yksinkertaisempaa, jos toimeentuloa turvaavat etuudet olisivat saatavissa samalta viranomaiselta. Suurin osa toimeentulotukea saavista kun saa myös jotain muuta Kelan maksamaa etuutta: erityisesti asumistuen- ja työmarkkinatuen saajia on paljon toimeentulotuen saajien joukossa (Kuivalainen 2013, 217). Siirtoa on perusteltu myös kansalaisten yhdenvertaisuuden näkökulmasta. Kunnat ovat laatineet toimeentulotukilain soveltamisesta omia ohjeitaan. Käytännössä kuntien ohjeistukset ja käytännöt ovat laittaneet tuen hakijat eriarvoiseen asemaan asuinpaikastaan riippuen. (HE 358/2014, 4 ja 12-15.)

Esiin on nostettu myös toimeentulotuen ”alikäytön” ongelma. Kelan arvion mukaan jopa 30 prosenttia tukeen laskennallisesti oikeutetuista ei hae tukea. Uskotaan, että Kela-siirron myötä tuen piiriin tulisi myös heitä, jotka ennen eivät ole joko tienneet olevansa oikeutettuja toimeentulotukeen tai heitä, jotka eivät ole aiemmin esimerkiksi ”leimautumisen pelon” vuoksi halunneet hakea toimeentulotukea kuntien sosiaalitoimesta. (HE 358/2014, 14.)

Toimeentulotukikäsittelyn siirtoa kunnilta Kelalle on perusteltu aikuissosiaalityönkin näkökulmasta. Toimeentulotukityöhön kuuluu paljon aikuissosiaalityön resursseja. Vaikka toimeentulotukityö on vähitellen siirtynyt yhä enemmän sosiaalityöntekijöiltä etuuskäsittelijöille, vie toimeentulotukityö yhä edelleen myös sosiaalityöntekijöiden työaika. Kuudessa suurimmassa kaupungissa vuoden 2013 aikana tehdyistä toimeentulotukipäätöksistä 10–22,7 prosenttia oli sosiaalityöntekijän valmistelema (Ahlgren-Leinvuo 2014, 20). Toimeentulotukityöhön käytetty työaika on pois varsinaiselle sosiaalityölle käytettävissä olevasta ajasta. Kela-siirron yhtenä perusteluna

onkin ollut se, että sen myötä resursseja vapautuu ns. varsinaiseen aikuissosiaalityöhön. (Laatu, Heinonen ja Sandelin 2015, 11; HE 358/2014, 14-15.)

2.1.1 Toimeentulotuen myöntäminen Kela-siirron jälkeen

Toimeentulotuki muodostuu perustoimeentulotuesta, johon sisältyvät perusosa (7 a §) ja muut perusmenot (7 b §), täydentävästä toimeentulotuesta (7 c §) sekä ehkäisevästä toimeentulotuesta (13 §). Vuoden 2017 alusta alkaen perustoimeentulotuen myöntäminen ja maksatus siirtyvät kunnilta Kelan tehtäväksi. Täydentävän ja ehkäisevän toimeentulotuen myöntäminen ja maksatus jäävät edelleen kunnille.

Kela-siirron yhteydessä osa kuntien aiemmin täydentävänä toimeentulotukena myöntämästä tuesta siirtyy perustoimeentulotuen puolelle. Jatkossa muun muassa välttämättömät asuntoon liittyvät menot kuten takuuvuokra ja vuokraennakko maksetaan perustoimeentulotukena. Myös lasten päivähoitomenoja, lapsen tapaamisesta eri taloudessa asuvalle vanhemmalle aiheutuvia kuluja tai välttämättömän henkilötodistuksen hankkimiskuluja maksetaan jatkossa osana perustoimeentulotukea. (HE 358/2014, 68-69.)

Toimeentulotukea haetaan vuoden 2017 alusta alkaen pääsääntöisesti Kelalta. Samalla hakemuksella haetaan sekä perustoimeentulotukea että täydentävää ja ehkäisevää toimeentulotukea. Kela siirtää hakemuksen täydentävän ja ehkäisevän toimeentulotuen osalta kuntaan. Jos toimeentulotuen tarve koskee ainoastaan täydentävää tai ehkäisevää tukea, sitä haetaan suoraan kunnasta. (HE 358/2014, 38.)

Taulukko 1 Toimeentulotuen myöntäminen 1.1.2017 alkaen

Toimeentulotuki 1.1.2017 alkaen	
Kela myöntää	Kunta myöntää
<p>7 a § Perusosa Normitettu perusosa eli perusosan suuruus määritelty tosiasiallista kulutusta mittaavien kulutustutkimusten perusteella.</p> <p>Perusosalla katettaviin menoihin kuuluvat ravintomenot, vaatemenot, vähäiset terveydenhuoltomenot sekä henkilökohtaisesta ja kodin puhtaudesta, paikallisliikenteen käytöstä, sanomalehden tilauksesta, puhelimen ja tietoliikenteen käytöstä ja harrastus- ja virkistystoiminnasta aiheutuvat menot sekä vastaavat muut henkilön ja perheen jokapäiväiseen toimeentuloon kuuluvat menot</p>	<p>7 c § Täydentävä toimeentulotuki Otetaan huomioon tarpeellisen suuruusina erityismenot, joita ovat: 1) Muut kuin 7 b §:ssä tarkoitettut asumisesta aiheutuvat menot; sekä 2) Henkilön tai perheen erityisistä tarpeista tai olosuhteista johtuvat, toimeentulon turvaamiseksi tai itsenäisen suoriutumisen edistämiseksi tarpeelliseksi harkitut menot. 3) Henkilön tai perheen erityisenä tarpeena tai olosuhteena voidaan pitää esimerkiksi pitkäaikaista toimeentulotuen saamista, pitkäaikaista tai vaikeaa sairautta sekä lasten harrastustoimintaan liittyviä erityisiä tarpeita</p>
<p>7 b § Muut perusmenot 1) yleisestä asumistuesta annetun lain (938/2014) 9 §:ssä tarkoitettut asumismenot, muun kuin yhtiömuotoisen omistusasunnon välttämättömät hoitomenot sekä välttämättömät asuntoon muuttoon liittyvät menot; 2) taloussähköstä aiheutuvat menot; 3) kotivakuutusmaksu; 4) muut kuin perusosaan sisältyvät terveydenhuoltomenot; 5) lasten päivähoitomenot sekä koululaisten aamu- ja iltapäivätoiminnan menot; 6) lapsen tapaamisesta lapsen kanssa eri taloudessa asuvalle vanhemmalle aiheutuvat menot siltä osin, kun ne perustuvat vahvistettuun sopimukseen tai tuomioistuimen päätökseen; 7) välttämättömän henkilötodistuksen, oleskeluasiakirjan tai matkustusasiakirjan hankintamenot.</p>	<p>13 § Ehkäisevä toimeentulotuki Ehkäisevän toimeentulotuen tarkoituksena on edistää henkilön ja perheen sosiaalista turvallisuutta ja omatoimista suoriutumista sekä ehkäistä syrjäytymistä ja pitkäaikaista riippuvuutta toimeentulotuesta</p> <p>Kunta myöntää päättämiensä perusteiden mukaan ehkäisevää toimeentulotukea edellä mainittujen tavoitteiden saavuttamiseksi.</p> <p>Ehkäisevää toimeentulotukea voidaan myöntää muun muassa tuen saajan aktiivointia tukeviin toimenpiteisiin, asumisen turvaamiseksi, ylivelkaantumisen tai taloudellisen tilanteen äkillisestä heikentymisestä aiheutuvien vaikeuksien lieventämiseksi sekä muihin tuen saajan omatoimista</p>

Lähde: HE 358/2014, 68-69.

2.1.2 Kela-siirron vaikutuksia Kuusikko-kunnissa

Perustoimeentulotuen siirtyminen Kelan hoidettavaksi tuo luonnollisesti muutoksia aikuissosiaalityön organisaatioon ja resursointiin kunnissa. Vuoden 2014 aikana perustoimeentulotukea sai Kuusikko-kunnissa yhteensä lähes 100 000 kotitaloutta, joissa oli yhteensä noin 140 000 henkilöä. Perustoimeentulotukea sai Kuusikko-kunnissa keskimäärin 93,7 prosenttia kaikista toimeentulotukea saaneista kotitalouksista, täydentävää 44,9 prosenttia ja ehkäisevää 11,6 prosenttia. Osa täydentävästä toimeentulotuesta siirtyy Kela-siirron myötä osaksi perustoimeentulotukea. Taulukossa 2 esitetyistä luvuista ei suoraan voi päätellä, kuinka suuri on kunnalta toimeentulotukea saavien kotitalouksien määrä Kela-siirron jälkeen.

Taulukko 2 Toimeentulotukea aikana saaneet kotitaloudet tukilajeittain, tehdyt päätökset työntekijäryhmittäin ja etuuskäsittelijöiden vakanssien lukumäärät Kuusikko-kunnissa vuonna 2014

	Helsinki	Espoo	Vantaa	Turku	Tampere	Oulu	Kuusikko
Toimeentulotukea saaneet kotitaloudet (lkm)¹	44 944	12 536	14 225	9 180	16 737	8 806	106 428
josta perustoimeentulotukea saaneet (lkm)	42 394	11 989	12 800	8 621	15 762	8 116	99 682
josta täydentävää toimeentulotukea saaneet (lkm)	21 866	5 996	6 482	2 862	6 866	3 682	47 754
josta ehkäisevää toimeentulotukea saaneet (lkm)	7 503	726	628	1 584	1 571	381	12 393
Tehdyt ja valmistellut päätökset työntekijän mukaan (%)	100	100	100	.	.	100	.
Sosiaalityöntekijät (ml. johtavat sos.työntekijät)	24,1	14,7	18,8	.	.	13,3	.
Sosiaaliohjaajat	26,0	29,0	11,0	.	.	18,0	.
Etuuskäsittelijät	48,8	56,0	70,3	.	.	68,3	.
Muut	1,1	0,3	0,0	.	.	0,0	.
Etuuskäsittelijöiden vakanssit (syyskuu 2014, lkm)	85	53	48	.	61	35	.

¹ Vantaan ja Tampereen kotitalous-luvuissa ovat mukana pakolaiset, turvapaikanhakijat ja paluumuuttajat.

Toimeentulotukityöhön ovat kunnissa osallistuneet paitsi etuuskäsittelijät ja maksatuksen toimistosihteerit, myös sosiaalityöntekijät ja sosiaaliohjaajat. Suurimmat muutokset Kela-siirto tuo ilman muuta etuuskäsittelijöiden vakanssimääriin ja työnkuviin, mutta se koskettaa yhtä lailla muitakin toimeentulotukityöhön osallistuneita työntekijöitä. Minkälaisia ovat Kela-siirron henkilövaikutukset ja kuinka kunnissa arvellaan, että resursseja suunnataan aikuissosiaalityössä Kela-siirron jälkeen?

Helsinki

Suurin osa toimeentulotuen maksatuksen etuuskäsittelijöiden, toimistosihteereiden, toimistoiesimiesten ja johtavien sosiaalityöntekijöiden vakansseista lakkautetaan. Henkilöt uudelleensijoitetaan Helsingin kaupungin sisällä. Henkilöstöä kannustetaan muun työn etsimiseen sekä koulutukseen. Sosiaalityöntekijöiden ja sosiaaliohjaajien vakanssit pysyvät ennallaan.

Sosiaalityöntekijöiden ja sosiaaliohjaajien vakanssit käytetään jatkossa aikuissosiaalityöhön ja sosiaaliohjaajien työ tulee muuttumaan yhä enemmän jalkautuvaan työhön ja lähityöhön. Toimeentulotuen täydentävän ja ehkäisevän tuen myöntämisessä tulee jatkossakin olemaan jonkin verran etuuskäsittelijöitä. Tällä hetkellä selvitetään mahdollisuutta, että jatkossa kaikkien eri sektoreiden (aikuistyö, vammaistyöt, kehitysvammatyö, vanhustyö ja lastensuojelu) sosiaalityöntekijät tekevät omille asiakkailleen heidän erityisistä tarpeistaan aiheutuvat päätökset (ehkäisevä ja täydentävä toimeentulotuki). Osan päätöksistä etuuskäsittelijät voivat valmistella ja osan tehdä itsenäisesti. Myös maksatuksen toimistosihteereitä tarvitaan jonkin verran. He huolehtivat jatkossa myös välitystileistä kuten tähänkin asti.

Espoo

Espoon kaupunkiin jää toimeentulotuen Kela-siirron jälkeen jonkin verran etuuskäsittelijöitä käsittelemään täydentäviä toimeentulotuen hakemuksia ja valmistelemaan päätöksiä sosiaaliohjaajille ja sosiaalityöntekijöille. Heidän määräänsä kuitenkin vähennetään huomattavasti nykyisestä. Muiden työntekijöiden määrään Kela-siirto ei vaikuta.

Aikuissosiaalityössä keskitytään jatkossakin kriisityöhön, maahanmuuttajien kotouttamistyöhön, asunnottomien ja asunnottomuuden uhan alla olevien kanssa tehtävään sosiaalityöhön sekä työkentelyyn pitkäaikaistyöttömien ja sosiaalista kuntoutusta tarvitsevien kanssa. Sosiaalisen kuntoutuksen palveluita kehitetään. Tavoitteena on suunnata sosiaaliohjaajien työpanosta nykyistä enemmän lähityöhön ja ottaa enemmän asiakkaan lähiverkostoa mukaan asiakassuunnitelmien tekemiseen. Sähköisiä työkaluja kehitetään ja otetaan osaksi suunnitelmallista asiakastyötä.

Vantaa

Vantaalla on jo aiemmin tehty sosiaalityössä tehtävärakennemuutos, missä on määritelty sosiaalityöntekijän, erityissosiaaliohjaajan ja sosiaaliohjaajan tehtävät. Tehtävänkuvien määrittelyä tullaan täsmentämään.

Vantaan kaupungin aikuissosiaalityössä tullaan ajantasaistamaan palveluiden tuotekuvaukset uuden sosiaalihuoltolain mukaisesti. Monialainen yhteistyö on toteutunut osin myös ennen uutta sosiaalihuoltolakia esimerkiksi työllisyyspalveluiden kanssa. Terveysasemayhteistyötä on vahvistettu.

Maahanmuuttajapalvelut on muodostettu syksyllä 2015 omaksi tulosityksikökseen. Sosiaalihuollon asiakkuuden alku ja lopetus ilmenee asiakkaiden suunnitelmista tai palvelutarpeen arvioinnista.

Turku

Turussa selvitetään parhaillaan Kela-siirron henkilöstövaikutuksia eikä tarkempaa tietoa asiasta ole tällä hetkellä saatavilla. Sosiaalityöntekijöiden työnkuvaan Kela-siirto ei kuitenkaan tule merkittävästi vaikuttamaan. Aikuis- ja lapsiperhesosiaalityöntekijä ei tee tälläkään hetkellä toimeentulotukeen liittyviä tehtäviä muutoin kuin perusosan alennuksen ja ehkäisevän osalta. Sosiaalityöntekijät tekevät sosiaalityötä sekä tiivistä yhteistyötä muiden toimijoiden kanssa. Tärkeä yhteistyökumppani on työ- ja elinkeinotoimisto, jonka kanssa tehdään yhteistyötä työllistämiseen, kouluttautumiseen ja kuntoutumiseen liittyen.

Tampere

Etuuskäsittelijöiden määrä vähenee ja resurssia kohdennetaan aikuissosiaalityöhön. Sosiaaliohjausta vahvistetaan vapautuvien resurssien kautta. Kaikkia Kela-siirron vaikutuksia kuten täsmällisiä henkilöstövaikutuksia on vielä tarkalleen vaikea arvioida. Etuuskäsittelijöiden määrä vähenee ja palvelutarpeen arviointia asiakkuuden alkaessa vahvistetaan.

Oulu

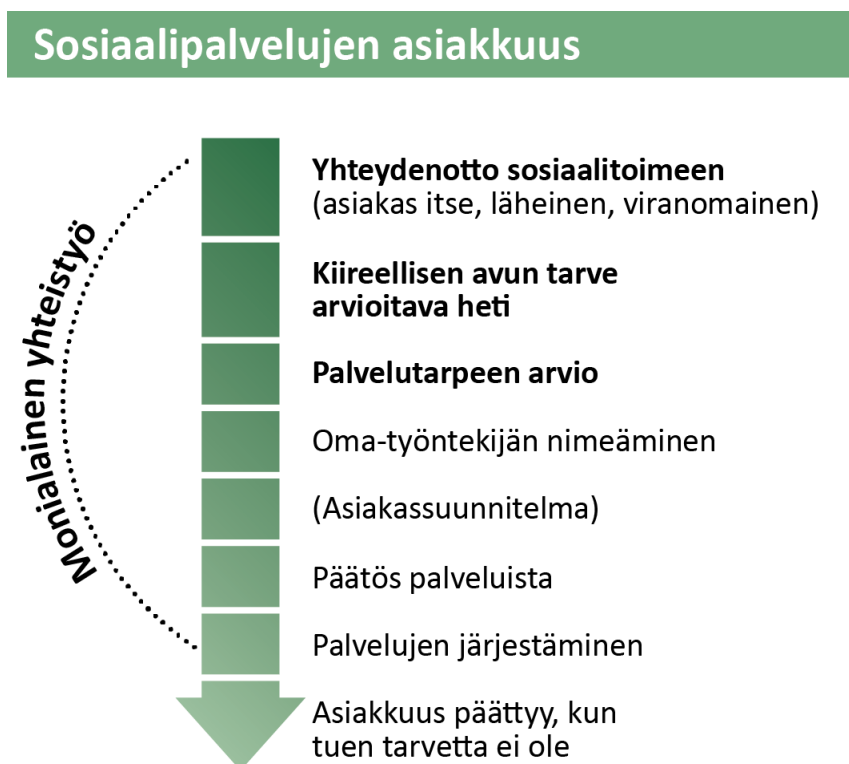
Oulussa Kela-siirtoon liittyviä asioita suunnitellaan ja valmistellaan parhaillaan. Kela-siirron jälkeen resursseja on tarkoitus suunnata erityisesti suunnitelmallisen sosiaalityön toteuttamiseen asiakkaiden kanssa (esim. kotikäynnit, verkostot jne.).

2.2 Uusi sosiaalihuoltolaki ja aikuissosiaalityö

Uusi sosiaalihuoltolaki (1301/2014) astui voimaan 1.4.2015. Uuden lain myötä sosiaalipalveluiden painopiste siirtyy korjaavista erityispalveluista ennaltaehkäisevien yleisten palvelujen suuntaan. Tavoitteena on, että ihmiset saavat palveluita ajoissa ja helposti, eikä palveluja tarvitsevä jäisi niitä ilman siitä syystä, että ei täytä asiakkuudelle erityislainsäädännössä asetettuja kriteereitä. Esimerkiksi osa lastensuojelun avohuollon tukipalveluista siirtyi uuden lain myötä lastensuojelun palveluista sosiaalihuoltolain mukaisiksi palveluiksi eikä palvelujen saamisen edellytyksenä ole enää lastensuojelun asiakkuus. (HE 164/2014.)

Uusi laki tuo merkittäviä muutoksia aikuissosiaalityöhön. Sen myötä sosiaalipalveluihin tulee yhtenäinen asiakasprosessi riippumatta siitä, mikä sosiaalipalvelu on kyseessä. Asiakasprosessi alkaa yhteydenotolla sosiaalitoimeen, jonka jälkeen asiakkaalle tehdään palvelutarpeen arvio. Useimmiten yhteydenotto tapahtuu asiakkaan itsensä toimesta, mutta myös esimerkiksi asiakkaan läheinen tai toinen viranomainen voi ottaa yhteyttä sosiaalitoimeen palvelutarpeen arvioimiseksi – tietyissä tilanteissa myös ilman asiakkaan suostumusta. Mallia sosiaalipalvelujen asiakasprosessiin on haettu muun muassa lastensuojelun puolelta, jossa on havaittu, että jo pelkäänsä lastensuojelutarpeen selvityksen tekeminen voi parantaa asiakkaan tilannetta riittävästi (Sosiaaliportti 2015; Laiho 2010, 172-173). Palvelutarpeen arviointi nousee uuden lain myötä avainasemaan ja jatkossa asiakassuunnitelma tehdään vain tarvittaessa.

Kuva 1 Sosiaalipalvelujen yhteinen asiakasprosessi¹



Lähde: STM (<http://stm.fi/sosiaalihuoltolaki>)

¹ Asiakasprosessikaavio on muokattu Sosiaali- ja terveysministeriön internetsivujen (<http://stm.fi/sosiaalihuoltolaki>) uutta sosiaalihuoltolakia esittelevässä diasarjassa olevan kaavion pohjalta. Oikeassa asiakastilanteessa prosessi ei aina kaavion järjestyksessä etene.

Yksi lain kulmakivistä on monialainen yhteistyö. Lakiuudistus velvoittaa eri sektorit hakemaan toisiltaan apua palvelujen kartoittamiseen ja niiden järjestämiseen. Uuden sosiaalihuoltolain 41 §:ssä säädetään, että *”Sosiaalihuoltoa toteutetaan yhteistyössä eri toimijoiden kanssa siten, että sosiaalihuollon ja tarvittaessa muiden hallinnonalojen palvelut muodostavat asiakkaan edun mukaisen kokonaisuuden. Työntekijän on oltava tarpeen mukaan yhteydessä eri yhteistyötahoihin ja asiantuntijoihin sekä tarvittaessa henkilön omaisiin ja muihin hänelle läheisiin henkilöihin siten kuin tässä laissa tarkemmin säädetään”*. Yhteistyön tekemisen velvoite on viety myös terveydenhuollon lainsäädännön sisään. Monialaisen yhteistyön toteuttaminen käytännössä vaatii muun muassa uudenlaisia toimintatapoja niin aikuisosiaalityöhön kuin koko sosiaalihuoltoon. (Krank 2015).

Laissa nostetaan esiin erityistä tukea tarvitsevat henkilöt, joiden osalta palvelutarpeen arvioinnin tekee aina sosiaalityöntekijä. Erityistä tukea tarvitseville nimetään myös oma työntekijä (sosiaalityöntekijä), jota hänellä on oikeus tavata. Kaikille erityistä tukea tarvitseville tulee lisäksi tehdä asiakassuunnitelma. Laissa ei kovin selkeästi määritellä, keitä ovat erityistä tukea tarvitsevat henkilöt vaan asia ratkaistaan sosiaalitoimessa tilannekohtaisesti.

Sosiaalipalveluiden painopisteen siirtyminen erityispalveluista yleisiin ja ennalta ehkäiseviin palveluihin saa aikaan myös sen, että esimerkiksi osa perheistä, jotka aiemmin olisivat olleet lastensuojelun asiakkaita, saa palvelut jatkossa yleisen sosiaalihuollon kautta. Sosiaalihuoltolain mukaisia palveluita, joihin perheet ovat oikeutettuja ehtojen täytyessä myös ilman lastensuojelun asiakkuutta, ovat muun muassa kotipalvelu ja perhetyö. Työnjako aikuisten ja perheiden palveluiden toteuttamisessa on ajankohtainen asia monessa kunnassa.

Ohjaus ja neuvonta ovat vahvasti mukana uudessa laissa. Samoin korostetaan rakenteellisen sosiaalityön merkitystä hyvinvoinnin edistämisessä. Tavoitteena on, että jatkossa panostetaan asiakastyöhön perustuvan tiedon tuottamiseen, tavoitteellisiin toimiin ja toimenpiteisiin, ja että sosiaalityön asiantuntijuus saataisiin käyttöön entistä laajemmin. Lasten ja nuorten hyvinvoinnin seuraaminen ja edistäminen ovat olleet esillä jo aiemminkin, nyt tätä korostetaan myös aikuisten osalta.

Uuteen sosiaalihuoltolakiin liittyen vuoden 2016 alussa astuu voimaan laki sosiaalihuollon asiakasasiakirjoista. Sen tarkoituksena on muun muassa yhtenäistää sosiaalihuollon asiakasasiakirjojen tietosisältöjä, laatimista ja muuta käsittelyä sosiaalihuollon palvelujen tuottamiseksi. Tavoitteena on, että asiakastietoja voitaisiin hyödyntää asiakastyössä, palvelujen ohjaamisessa ja kehittämisessä sekä tutkimus- ja tilastotehtävissä. Yhtenäisten asiakastietojen avulla saataisiin tarkempaa tietoa sosiaalipalveluista ja asiakkuusprosesseista. (HE 345/2014)

2.3 Sosiaali- ja terveydenhuollon uudistus

Sosiaali- ja terveydenhuollon rakenteisiin on kohdistunut uudistamispainetta jo pitkään. On puhuttu väestön terveyserojen kasvamisesta ja siitä, että palvelujen saatavuus ja laatu vaihtelevat kunnittain. Keskeisenä huolenaiheena on ollut kuntien heikentyvä talous ja sitä kautta niiden kyky selviytyä palveluiden järjestämisestä ja rahoittamisesta. Huomiota on kiinnitetty kuntien tehtävistä aiheutuviin kustannuksiin ja tuloihin, ja muun muassa valtionosuusjärjestelmään on tehty tarkistuksia ja uudistuksia 2000-luvulla. Perusajatuksena oli kuitenkin pitkään, että palvelujen järjestämisvastuu tulee säilyttää kunnilla ja rahoituksen tulee perustua valtionosuuteen ja kuntien omaan verotuloihin. (Kuntaliitto 2015.)

Vuonna 2011 Kataisen hallitus esitti, että keskeiset hyvinvointipalvelut turvataan perusteellisella sosiaali- ja terveystalouden uudistuksella (sote-uudistus) ja vuosina 2011–2014 esiteltiin erilaisia malleja uudistuksen toteuttamiseksi. Maaliskuussa 2014 Kataisen hallitus linjasi yhdessä

oppositiopuolueiden kanssa sote-uudistuksesta, että Suomeen perustettaisiin viisi sosiaali- ja terveyspalveluista vastaavaa sosiaali- ja terveysaluetta, jotka olisivat järjestämisvastuussa kaikista sosiaali- ja terveyspalveluista. Nämä organisaatiot olisivat siis korvanneet nykyiset järjestämisvastuussa olevat erilaiset kunnalliset organisaatiot, joita on lähes 200. (HE 324/2014; STM 2015.)

Tällä hetkellä sosiaali- ja terveysministeriö valmistelee sote-uudistusta Sipilän hallitusohjelman mukaisesti. Siinä linjataan, että julkisen sosiaali- ja terveydenhuollon uusi palvelurakenne perustuu kuntaa suurempiin itsehallintoalueisiin. Nyt tavoitteena on, että Suomeen perustetaan kaikkiaan 18 itsehallintoaluetta, joista 15 järjestää itse alueensa sosiaali- ja terveyspalvelut. Kolme muuta itsehallintoaluetta järjestävät lain perusteella sosiaali- ja terveyspalvelunsa tukeutuen toiseen itsehallintoalueeseen. Itsehallintoalueille kootaan sosiaali- ja terveydenhuollon lisäksi muita tehtäviä. Vastuu sosiaali- ja terveyspalvelujen järjestämisestä siirtyy kunnilta ja kuntayhtymiltä itsehallintoalueille 1.1.2019. (VTM 2015.)

Sote-uudistuksen tarkempia yksityiskohtia viilataan parhaillaan. Selvää on, että sote-uudistus tulee vaikuttamaan merkittäväällä tavalla kuntien hallintoon sosiaali- ja terveydenhuollon järjestämisen ja siihen liittyvän hallinnon siirtyessä pois yksittäisten kuntien ja nykyisten sosiaali- ja terveydenhuollon kuntayhtymien itsenäisestä päätöksenteosta. Muista merkittävistä vaikutuksista voi mainita ainakin henkilöstövaikutukset. Kuntien sosiaali- ja terveyssektorilla työskentelee valtava määrä sosiaali- ja terveysalan ammattilaisia, joiden tilanteeseen uudistus tavalla tai toisella tulee vaikuttamaan. Lähitulevaisuudessa siintävä iso muutos saattaa heijastua myös siihen käytännön työhön, jota kunnissa tehdään uudistuksen voimaan astumiseen saakka. Esimerkiksi toiminnan kehittäminen vaikeutuu, kun moni uudistuksen yksityiskohta on vielä auki.

3 AIKUISSOSIAALITYÖN RAKENTEET KUUSIKKO-KUNNISSA

3.1 Mitä on aikuissosiaalityö?

Sosiaalityö on sosiaalihuoltolain mukainen sosiaalipalvelu. Lain mukaan sosiaalityö on sosiaalialan ammattilaisen toteuttamaa asiakas- ja asiantuntijatyötä, jossa rakennetaan yksilön, perheen tai yhteisön tarpeita vastaava sosiaalisen tuen ja palvelujen kokonaisuus, sovitetaan se yhteen muiden toimijoiden tarjoaman tuen kanssa sekä ohjataan ja seurataan sen toteutumista ja vaikuttavuutta (Sosiaalihuoltolaki 1301/2014). Aikuissosiaalityö on aikuisille suunnattua sosiaalityötä. Aikuissosiaalityön asiakkaaksi ohjautuu muun muassa ilman koulutusta ja työpaikkaa olevia nuoria, taloudellisen tuen tarpeessa olevia, asunnottomia, vankilasta vapautuneita, ylivelkaantuneita, päihdeongelmaisia, mielenterveysongelmaisia ja lapsiperheitä, jotka eivät kuulu lastensuojelun palvelujen piiriin. Aikuissosiaalityöllä ei ole omaa erityistä lainsäädäntöään, mutta sitä ohjeistaa kuitenkin laaja kirjo erityislainsäädäntöä kuten esimerkiksi päihdehuollosta, kuntouttavasta työtoiminnasta tai toimeentulotuesta säädetyt erillislait. Blomgren & Kivipelto (2012, 15) toteavatkin Valtakunnallinen sosiaalityön kartoitus -raportissa, että aikuissosiaalityön kuva määrittyy heterogeenisena, alueellisesti ja paikallisesti rakentuvana, vaikuttaa osin jäsentymättömältä eikä sille ole yhtenäistä toimintaohjelmaa.

3.2 Aikuissosiaalityön organisointi Kuusikko-kunnissa

Aikuissosiaalityön moniulotteisuus luo haasteita myös kuntien väliselle vertailulle. Aikuissosiaalityö on esimerkiksi organisoitu kunnissa eri tavoin. Seuraavat luvut esittelevät, kuinka aikuissosiaalityön palvelut on kuudessa suurimmassa kaupungissa organisoitu. Tässä raportissa esitetyt organisaatiot ovat vuodelta 2015, mutta jo raportin kirjoitushetkellä monessa kunnassa oli

joko toteutettu tai suunnitteilla organisaatiomuutos. Organisaatiokaavion yhteydessä olevissa kuvausteksteissä on pyritty kuvaamaan myös näitä tiedossa olevia muutoksia.

Helsinki

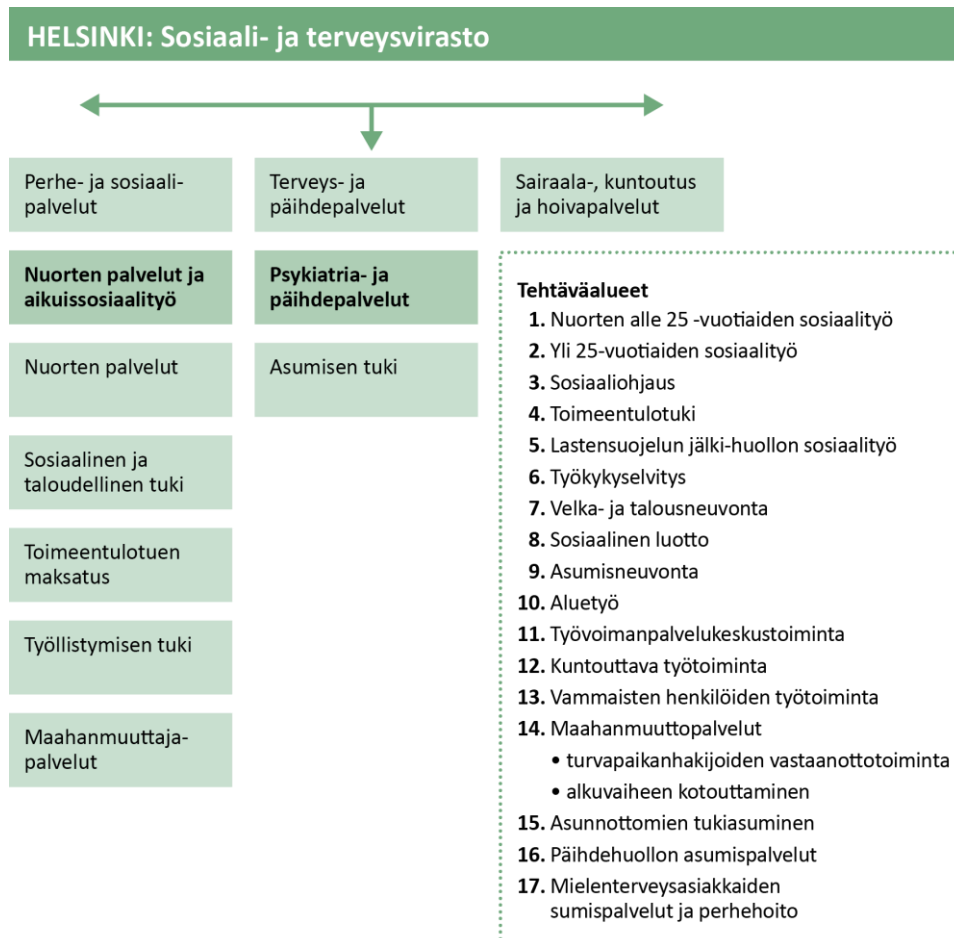
Helsingissä suurin osa aikuissosiaalityön palveluista sijoittuu perhe- ja sosiaalipalveluiden osaston nuorten palvelut ja aikuissosiaalityö -toimistoon. Poikkeuksena on asumisen tuki, joka kuuluu terveyst- ja päihdepalvelujen osastolle.

Aikuissosiaalityön palvelukokonaisuuksia ovat nuorten palvelut, sosiaalinen ja taloudellinen tuki, toimeentulotuen maksatus, työllistymisen tuki, maahanmuuttajapalvelut sekä asumisen tuki.

Helsingissä aikuissosiaalityön tiimirakenne muodostuu eri ammattikuntien mukaisista alueellisista tiimeistä: sosiaalityöntekijöiden tiimit alle 25-vuotiaille asiakkaille, sosiaalityöntekijöiden tiimit 25 vuotta täyttäneille asiakkaille ja sosiaaliohjaajien tiimit yli 25-vuotiaille asiakkaille. Etuuskäsittelijöille on omat tiimit, joista yksi hoitaa keskitetysti tiettyjen asiakasryhmien toimeentulotuen päättämisen koko kaupungin tasolla. Toimistosihteerien tiimit on organisoitu alueellisesti. Näiden lisäksi asumisen tuessa on sosiaalityöntekijöitä ja tukiasumisen ohjaajia.

Helsingissä on kesken suunnittelu uudistuvasta organisaatiosta, joka astuu voimaan 1.1.2017. Nuorten palvelujen ja aikuissosiaalityön sosiaalityön ja sosiaaliohjauksen palvelutuotteita ollaan määrittämässä. Lähtökohtana on asiakkaan tarve. Työllisyyspalvelut ollaan keskittämässä vuoden 2017 alussa koko kaupungissa, tällöin myös työvoiman palvelukeskustoiminta siirtyy tähän kokonaisuuteen.

Kuva 2 Aikuissosiaalityö Helsingin kaupungin sosiaali- ja terveystieteiden virastossa 2015



Espoo

Aikuissosiaalityössä on kaksi aluetta, eteläinen ja pohjoinen. Molemmissa sosiaalipalvelutoimistoissa on moniammatilliset tiimit, jotka on jaettu ikäryhmittäin. Tiimeissä on sosiaalityöntekijöitä, -ohjaajia ja etuuskäsittelijöitä. Lisäksi molemmissa sosiaalipalvelutoimistoissa on toimistotiimit, jotka hoitavat toimeentulotuen vireillepanon, maksatuksen ja arkistoinnin.

Työllisyyspalveluista muodostuu 1.1.2016 alkaen sosiaali- ja perhepalveluihin oma palvelualue. Se ei ole jatkossa osa aikuisten sosiaalipalveluita.

Kuva 3 Aikuissosiaalityö Espoon kaupungin sosiaali- ja terveystoimessa 2015

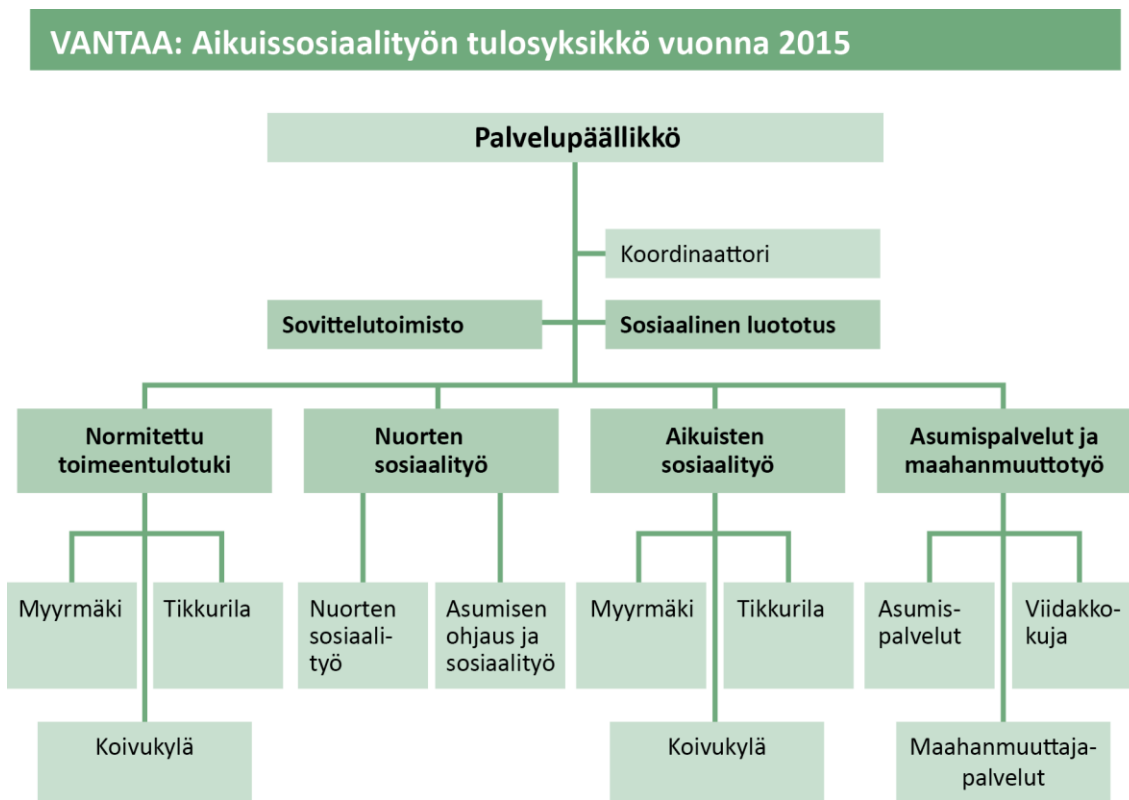


Vantaa

Alla olevassa organisaatiokaaviossa on kuvattu Vantaan aikuissosiaalityön organisaatio vuonna 2015. Vantaalla on etuuskäsittelytyötä tekevä normitetun toimeentulotuen toimintayksikkö, joka toimii kolmessa työpisteessä. Nuorten sosiaalityön asiakkaina ovat 18–24-vuotiaat. Toimintayksikköön on sijoitettu myös asumisen ohjaus ja sosiaalityö. Aikuisten yli 25-vuotiaiden sosiaalityö toimii kolmessa eri työpisteessä. Asumispalvelut ja maahanmuuttajatyö on ollut oma toimintayksikkö.

Uuden sosiaalihuoltolain mukaisesti on noussut tarpeelliseksi kehittää palvelutarpeen arviointia ja tältä osin tulee organisaatioon muutos. 1.1.2016 alkaen pilotoidaan palvelutarpeen toimintayksikköä. Maahanmuuttajatyön eriytymisen johdosta aikuissosiaalityön toimintayksikkörakenne uudistuu. Normitetun toimeentulotuen toimintayksikkö jatkaa vuonna 2016, samoin kuin aikuisten sosiaalityön toimintayksikkö. Asumispalvelut ja asumisen ohjaus ja sosiaalityö muodostavat uuden toimintayksikön. Neljäs toimintayksikkö koostuu nuorten sosiaalityöstä ja palvelutarpeen arvioinnin yksiköstä. Sosiaali- ja terveydenhuollon toimialalla järjestetään sosiaalihuoltolain mukaisia asumisen tuen palveluita useissa yksiköissä. On nimetty työryhmä asumisen tuen yhdistämiseksi.

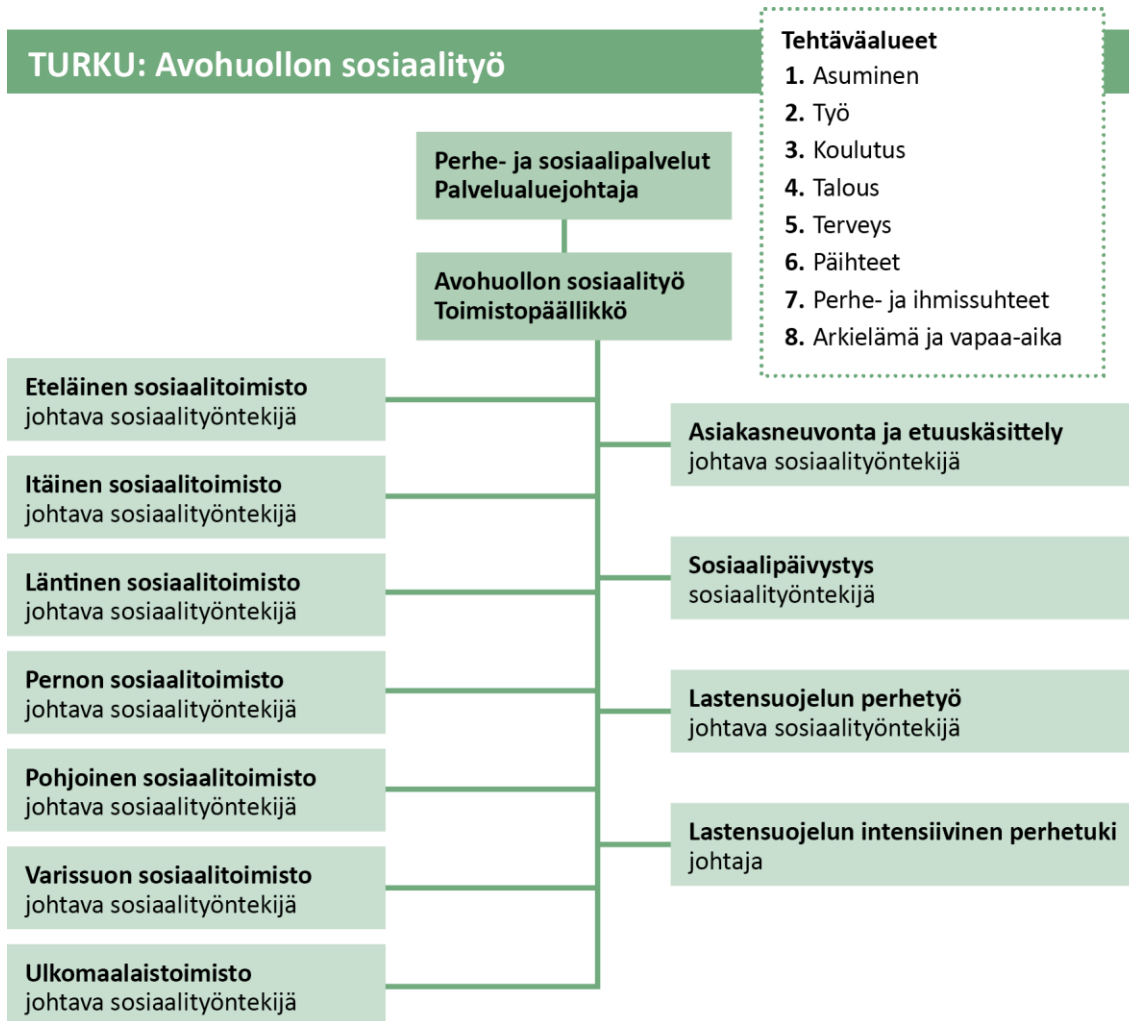
Kuva 4 Aikuissosiaalityön Vantaan kaupungin sosiaali- ja terveystoimessa 2015



Turku

Turussa on kuusi alueellista sosiaalitoimistoa sekä ulkomaalaistoimisto. Näissä toimivat johtava sosiaalityöntekijä, toimistosihteerit, lastensuojelun sosiaalityöntekijät sekä aikuis- ja lapsiperhesosiaalityöntekijät. Lastensuojelun sosiaalityöntekijät hoitavat lastensuojelun lapset ja heidän perheensä sekä erityistä tukea tarvitsevat lapset ja heidän perheensä. Aikuis- ja lapsiperhesosiaalityöntekijät hoitavat aikuiset sekä heidän perheissään mahdollisesti asuvat lapset.

Kuva 5 Aikuissosiaalityö Turun kaupungin hyvinvointitoimialalla 2015



Tampere

Tampereella aikuissosiaalityö sijoittuu avopalvelujen tuotantoalueen aikuisten sosiaalipalvelut – tuotantoyksikköön. Aikuissosiaalityötä tehdään Tampereella Sarviksen sosiaaliasemalla, jossa järjestetään myös kotouttavan sosiaalityön palveluja sekä toimeentulotuen palvelut ensimmäistä kertaa toimeentulotukea hakeville.

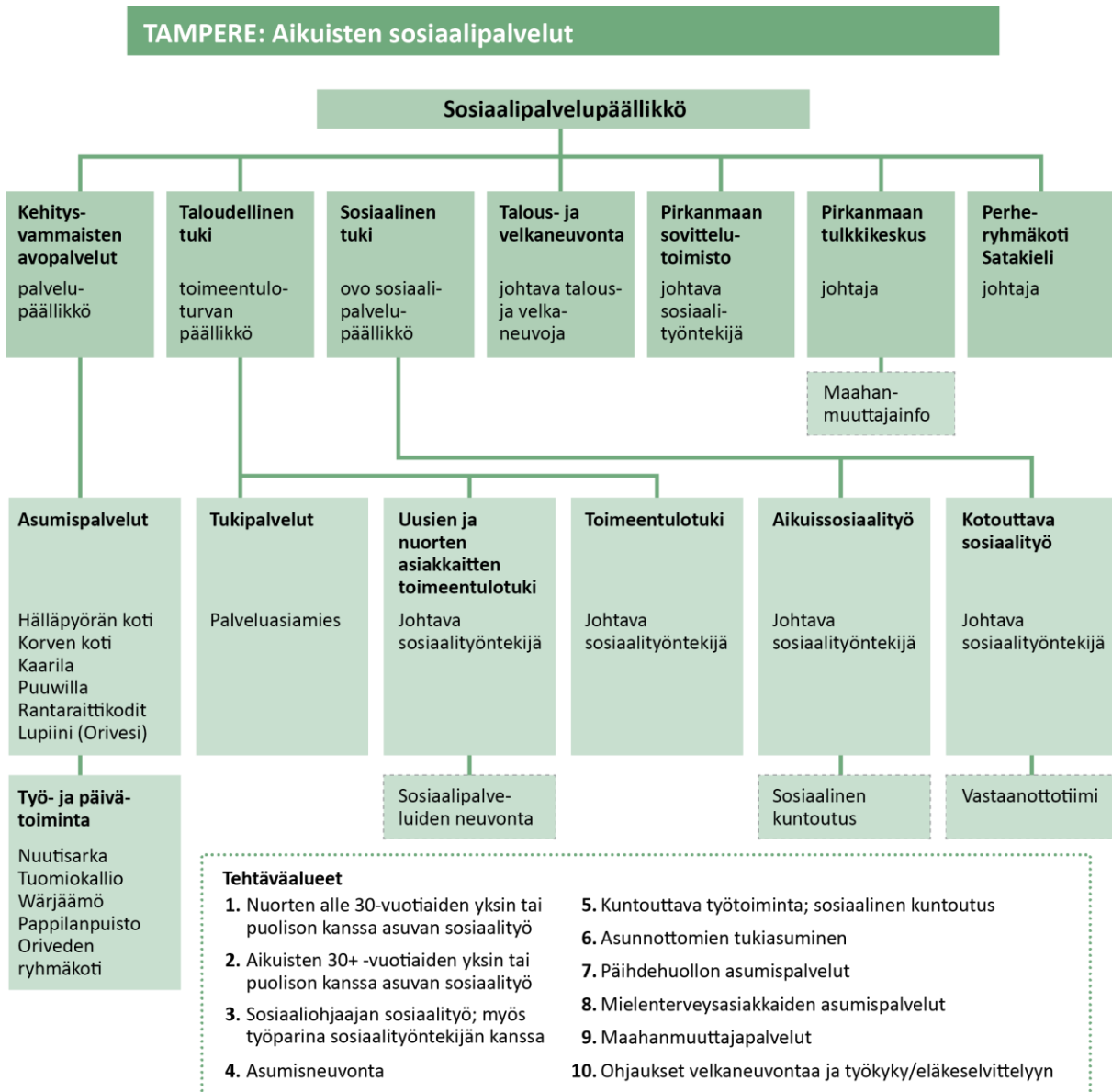
Aikuissosiaalityö jakautuu kolmeen tiimiin. Nuorten tiimi on tarkoitettu 18–29-vuotiaille ja siellä toimii 11 sosiaalityöntekijää ja 1 sosiaaliohjaaja. Aikuisten tiimi on 30–64 – vuotiaille ja siellä toimii 8 sosiaalityöntekijää ja 1 sosiaaliohjaaja. Lisäksi on sosiaalisen kuntoutuksen tiimi, jossa toimii 6 sosiaalityöntekijää, 2 sosiaaliohjaajaa ja 1 toimistotyöntekijä.

Aikuissosiaalityön tiimit on järjestetty asiakkaiden palvelujen ja palvelutarpeen mukaan. Nuorisotakuun aikana on panostettu enemmän nuorten tiimiin henkilöstömäärässä. Aikuissosiaalityön tiimit eivät ole alueellisia. Aikuissosiaalityössä on olemassa varallaolojärjestelmä, jonka mukaisesti uusi asiakas ohjautuu sille sosiaalityöntekijälle, joka on kyseisenä päivänä ottamassa vastaan uusia asiakkaita. Sekä nuorten että aikuisten tiimissä on omat vuorolistat.

Aikuissosiaalityössä sosiaalityöntekijät jalkautuvat säännöllisesti noin 15 eri toimipisteeseen tapaamaan asiakkaita ja muita henkilöitä, jotka kaipaavat keskustelua ja neuvontaa. Jalkautumisen aikana on myös mahdollista esimerkiksi tehdä aktivointisuunnitelma jos paikalla on yhtä aikaa myös työvoimaviranomainen.

Tampereella on mietitty erilaisia vaihtoehtoja uudeksi toimintamalliksi. Toistaiseksi uutta toimintamallia ei ole vahvistettu ja pohdinnassa on eri vaihtoehtoja. Yhteistyö työllisyyspalveluiden kanssa vahvistuu ja rajapintoja myös muiden palveluiden kanssa tarkastellaan.

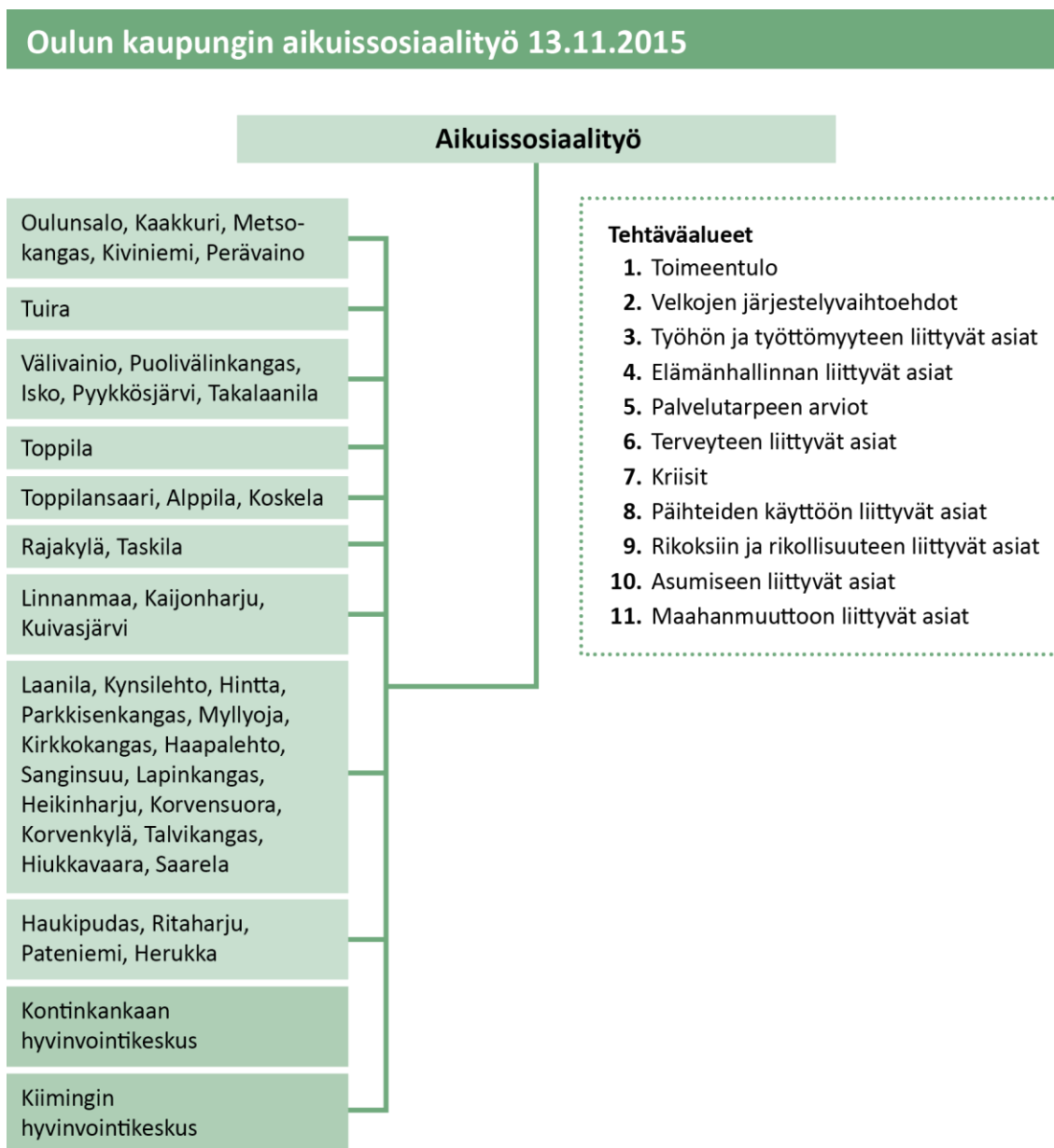
Kuva 6 Aikuissosiaalityön Tampereen kaupungin hyvinvointipalveluissa 2015



Oulu

Oulun kaupungin aikuissosiaalityö järjestetään elämänkaarimallin mukaisesti hyvinvointikeskusalueittain, joita on neljä. Kiimingin hyvinvointikeskus aloitti toimintansa 1.3.2014 pilottina ja nyt se on vakiinnuttanut toimintansa. Kontinkankaan hyvinvointikeskus aloitti 14.1.2015 toimintansa. Parhaillaan valmistellaan Tuiran, Haukiputaan ja Kaakkurin hyvinvointikeskuksia. Hyvinvointikeskuksissa asiakkaat saavat perustason sosiaali- ja terveystyöpalvelut saman katon alta. Paljon palvelua ja tukea tarvitsevien asiakkaiden asiat käsitellään moniammatillisessa verkostossa asiakkaan kanssa yhdessä. Asiakkaalle nimetään vastuutyöntekijä ja käyttöön otetaan yksi yhteinen hoito- ja palvelusuunnitelma. Hyvinvointikeskuksissa palvelut organisoidaan elämänkaarimallin mukaisesti ja yhteistyötä tehdään yli sektorirajojen. Elämänkaarimallin mukaiset palvelut jaotellaan seuraavasti: Lapset, nuoret ja lapsiperheet, työikäisten palvelut sekä ikäihmisten palvelut.

Kuva 7 Aikuissosiaalityö Oulun kaupungin hyvinvointipalveluissa 2015



3.3 Aikuissosiaalityön palkat ja viikkotyöajat

Taulukoissa 3 ja 4 on vertailtu peruskuukausipalkkoja ja viikkotyöaikoja aikuissosiaalityön eri työtehtävissä syyskuussa 2015. Euromääräisesti suurin johtavan sosiaalityöntekijän peruspalkka on Turussa. Jos huomioidaan Oulun lyhyempi viikkotyöaika, paras peruspalkka on kuitenkin Oulun kaupungilla. Palkkaero kaupunkien välillä oli suurimmillaan 131 euroa kuukaudessa. Vantaalla ja Oulussa johtavilla sosiaalityöntekijöillä on muita lyhyempi viikkotyöaika.

Sosiaalityöntekijöiden osalta parhaat peruspalkat löytyvät Espoosta ja Oulusta. Sosiaalityöntekijöiden viikkotyöaika on kaikissa kaupungeissa sama. Sosiaalityöntekijöiden palkkaero kaupunkien välillä oli suurimmillaan 125 euroa kuukaudessa.

Eniten kuntien välillä on eroja sosiaaliohjaajien peruspalkassa: palkkaero oli suurimmillaan yli 400 euroa. Taulukossa 2 on tarkasteltu erikseen toimeentulotukityötä ja lähityötä tekeviä. Käytännössä kuitenkin vain Helsingissä, Tampereella ja Oulussa peruspalkassa on eroa sen mukaan, tekeekö sosiaaliohjaaja toimeentulotuki- vai lähityötä. Näissä kaupungeissa toimeentulotukityötä tekeville sosiaaliohjaajille maksettiin parempaa peruspalkkaa kuin lähityötä tekeville. Korkein sosiaaliohjaajan peruspalkka oli Vantaalla, vaikka otetaankin huomioon Vantaan 38,25 viikkotyöaika.

Etuuskäsittelijöille suurinta peruspalkkaa maksettiin Tampereella. Tampereella etuuskäsittelijän viikkotyöaika oli kuitenkin pidempi kuin muissa kaupungeissa. Helsingissä ja Oulussa peruskuukausipalkka oli vain 80 euroa Tamperetta pienempi. Espoossa etuuskäsittelijän peruspalkkaan vaikutti, tekeekö henkilö asiakaspäätöksiä – asiakaspäätöksiä tekevän palkka oli hieman korkeampi.

Toimistosihteerien peruspalkkaa on tarkasteltu erikseen maksatuksen ja muiden toimistotöiden osalta. Helsingissä ja Espoossa peruspalkka oli molempien osalta sama. Turussa toimistosiihteereitä ei ollut maksatuksen puolella. Oulussa peruspalkka oli maksatuksen puolella hieman korkeampi kuin muissa tehtävissä. Espoossa muissa tehtävissä toimivat toimistosiihteerit toimivat esimiestehtävissä ja heidän peruspalkkansa oli tästä syystä maksatuksen puolella olevia korkeampi.

Taulukko 3 Aikuissosiaalityön peruspalkat eri työtehtävissä 2015

	Helsinki	Espoo ¹	Vantaa	Turku	Tampere	Oulu
Johtava sosiaalityöntekijä	3 386,85	3 327,85	3 325,94	3 451,40	3 381,00	3 405,13
Sosiaalityöntekijä	2 922,11	3 003,50	2 872,89	2 910,00	2 886,00	2 998,03
Sosiaaliohjaaja: toimeentulotukityö	2 448,93	2 353,06	.	2 215,00	2 371,88	2 370,07
Sosiaaliohjaaja: lähityö	2 332,91	2 353,06	2 627,90	.	2 203,20	2 318,03
Erytysosiaaliohjaaja	.	.	2 872,89	.	.	.
Etuuskäsittelijä	2 224,07	2 022,06-2 109,58	2 104,42	2 199,00	2 300,00	2 222,98
Toimistosiihteeri maksatuksessa	2 035,00	2 000,00-2 043,32	2 000,00	.	.	2 170,00
Toimistosiihteeri muissa tehtävissä ¹	2 035,00	2 268,61	2 000,00	2 157,29	.	2 072,00

¹ Espoossa kohta "toimistosiihteeri muissa tehtävissä" tarkoittaa esimiestyötä tekeviä toimistosiihteereitä.

Taulukko 4 Aikuissosiaalityön henkilöstön viikkotyöajat eri työtehtävissä 2015

	Helsinki	Espoo	Vantaa	Turku	Tampere	Oulu
Johtava sosiaalityöntekijä	37,00	37,00	36,25	37,00	37,00	36,25
Sosiaalityöntekijä	37,00	37,00	37,00	37,00	37,00	37,00
Sosiaaliohjaaja: toimeentulotukityö	36,25	36,25	.	36,25	0,00	36,25
Sosiaaliohjaaja: lähityö	38,25	36,25	38,25	.	38,25	36,25
Erytysosiaaliohjaaja	.	.	38,25	.	.	.
Etuuskäsittelijä	36,25	36,25	36,25	36,25	38,25	36,25
Toimistosiihteeri maksatuksessa	36,25	36,25	36,25	.	.	36,25
Toimistosiihteeri muissa tehtävissä	36,25	36,25	36,25	36,25	.	36,25

4 AIKUISSOSIAALITYÖN ASIAKKAAT

Aikuissosiaalityön asiakkuus alkaa usein toimeentulotuen hakemisella. Osalle toimeentulotuen tarve on myös ainoa aikuissosiaalityön asiakkuuden taustalla oleva syy. Monilla aikuissosiaalityön asiakkailla on kuitenkin ongelmia jollain elämänhallinnan osa-alueella. Esimerkiksi päihteiden käyttöön ja mielenterveyteen liittyvät ongelmat nousevat asiakastyössä esiin. Myös kriisityö korostuu aikuissosiaalityön asiakastyössä. Kriisit liittyvät usein asumisen ongelmiin, kuten häätölanteisiin, asunnottomuuteen tai asunnon kaotettavuuteen.

THL kartoitti vuonna 2011 kyselytutkimuksella aikuissosiaalityön tilaa Suomessa. Kyselyyn vastasi yhteensä 225 aikuissosiaalityön parissa työskentelevää sosiaalialan ammattilaista. Merkittävimmitiksi aikuissosiaalityön asiakasryhmiksi vastauksissa nousivat päihteidenkäyttäjät, pitkäaikaistyöttömät ja työttömät, alle 25-vuotiaat nuoret, maahanmuuttajat, taloudellisissa vaikeuksissa olevat sekä mielenterveysongelmaiset (Blomgren & Kivipelto 2012, 11 ja 32.). Nämä asiakasryhmät nousevat esiin myös kuuden suurimman kaupungin sosiaalialan asiantuntijoiden tätä raporttia varten kirjoittamissa kuvauksissa aikuissosiaalityön asiakaskunnasta.

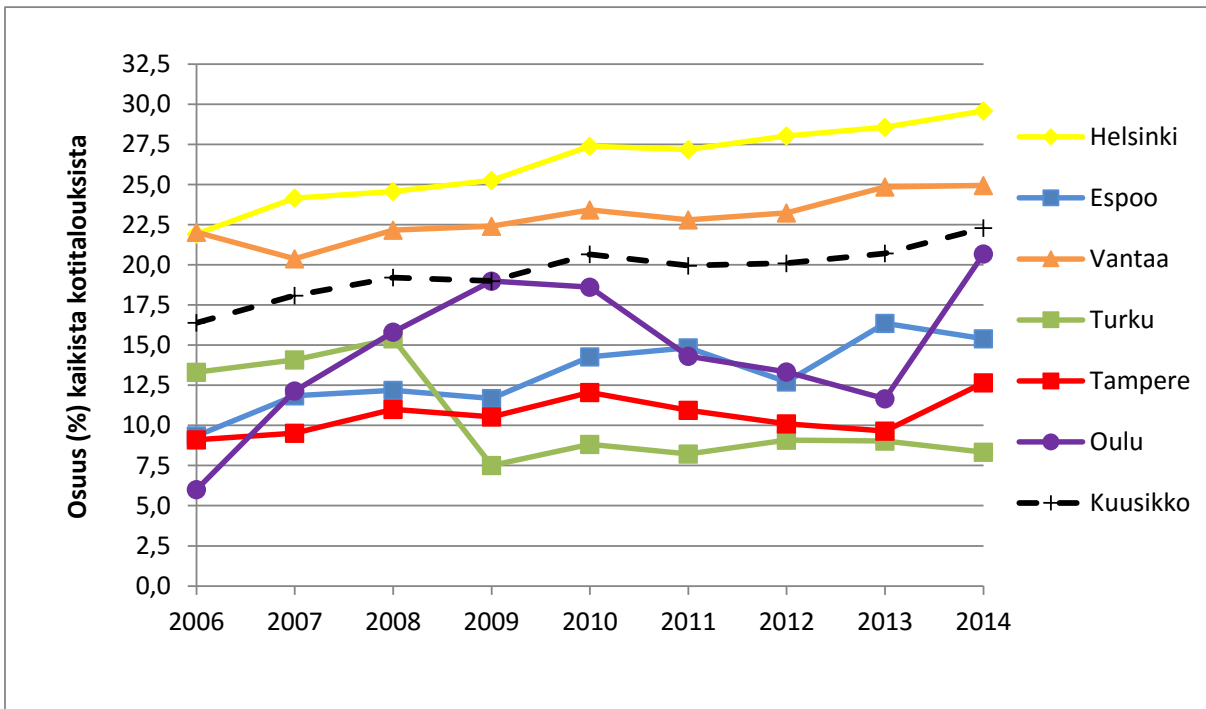
Seuraavissa kappaleissa on käsitelty tarkemmin taloudellisissa vaikeuksissa olevia (toimeentulotukea saavat), pitkäaikaistyöttömiä, asunnottomia sekä alle 25-vuotiaita. Kuntien kuvaukset aikuissosiaalityön asiakaskunnasta ovat luvussa 4.4.

4.1 Toimeentulotukea saavat

Suurella osalla aikuissosiaalityön asiakkaista on toimeentulotuen tarvetta. Osa heistä ei tarvitse taloudellisen tuen lisäksi muita sosiaalipalveluita. Toimeentulotuen saajien profiili on vuosien varrella muuttunut, ja toimeentulotuen tarve on yhä useamman kohdalla muuttunut tilapäisestä pysyväksi. Pitkäaikaisen toimeentulotuen tarpeen on havaittu lisäävän muun muassa syrjäytymisriskiä. THL:n tutkimus toimeentulotuesta ja toimeentulotuen asiakkuudesta 2010-luvulla (Kuivalainen 2013) osoittaa, että hyvinvoinnin puutteet kasautuvat yhteiskunnan viimesijaisen tuen saajiin. THL:n tutkimuksen kuudesta hyvinvointimittarista (toimeentulotuki, terveys, asuminen, elämänlaatu, yksinäisyys ja stressi) koostuva puuteindeksi osoitti, että lähes puolella toimeentulotuen asiakkaista oli puutetta vähintään kolmella hyvinvoinnin osa-alueella. Merkittäväällä osalla toimeentulotuen asiakkaista ei siis ole kyse ainoastaan pienituloisuudesta vaan moniulotteisemmasta huono-osaisuudesta. (Kuivalainen 2013, 217; Borg 2011, 3.)

Myös kuudessa suurimmassa kaupungissa trendinä on ollut toimeentulotukitarpeen pitkittyminen. Kuvioissa 1 ja 2 on kuvattu toimeentulotuen kestossa tapahtuneita muutoksia vuodesta 2006 vuoteen 2014. Kuviossa 1 on kuvattu vähintään 12 kuukautta toimeentulotukea saaneiden osuutta kaikista toimeentulotukea saaneista kotitalouksista kaupungeittain sekä kuudessa suurimmassa kaupungissa yhteensä. Kuusikkokaupungeista ainoa, jossa pitkäaikaista toimeentulotukea saaneiden osuus ei ole kasvanut, on Turku. Muissa kaupungeissa pitkäaikaista tukea saaneiden osuus kaikista kotitalouksista on kasvanut vuodesta 2006 vuoteen 2014 4,4 – 16,8 prosenttiyksikköä. Oulussa osuus kasvoi eniten (16,8 prosenttiyksikköä). Erityisen suuri muutos on tapahtunut vuosien 2013 ja 2014 välillä. Muutosta selittää viiden kunnan kuntaliitos 1.1.2013 ja Oulun korkea työttömyysprosentti.

Kuvio 1 Vuoden aikana vähintään 12 kuukautta toimeentulotukea saaneiden kotitalouksien osuus (%) kaikista vuoden aikana tukea saaneista kotitalouksista kuudessa suurimmassa kaupungissa vuosina 2006 – 2014.



Kuvio 2 Toimeentulotukea saaneet kotitaloudet tuen keston mukaan kuudessa suurimmassa kaupungissa yhteensä vuosina 2006–2014



THL:n koko Suomea koskevan selvityksen mukaan toistuvasti tukea saaneissa korostuvat keski-ikäiset, yksin asuvat miehet ja pitkään työttömänä olleet (Kuivalainen 2013, 215). Kuuden suurimman kaupungin osalta pitkäaikaista toimeentulotukea saaneet kotitaloudet painottuivat (päämiehen) iän mukaan tarkasteltuna ikäluokkiin 35–49-vuotiaat (32,1 %) ja 50–64-vuotiaat (25,8 %). Tosin Tampereella ja etenkin Oulussa tuen saajat painottuivat ikäluokan 35–49-vuotiaat lisäksi ikäluokkaan 25–34-vuotiaat. (Ahlgren-Leinvuo 2015, 54). Taulukossa 5 on puolestaan tarkasteltu pitkäaikaista toimeentulotukea saaneita perhetyypin mukaan. Kuten koko Suomessa, myös kuudessa suurimmassa kaupungissa, yksinasuvat miehet nousevat selvästi esiin.

Taulukko 5 Toimeentulotukea 10–12 kuukautta saaneet kotitaloudet perhetyypeittäin 2014 sekä perhetyypittaiset osuudet (%) kaikista tukea saaneista kotitalouksista

	Helsinki	Espoo	Vantaa	Turku	Tampere	Oulu	Kuusikko (%)	Kuusikko (N)
Yksinäiset yhteensä	76,3	68,0	68,4	70,7	77,1	78,7	74,4	10 001
Yksinäiset miehet	48,4	41,5	46,8	45,7	50,7	54,4	48,0	28 241
Yksinäiset naiset	28,0	26,6	21,5	25,0	26,4	24,3	26,3	18 240
Aikuinen ja lapsia	12,7	14,3	15,7	11,2	10,5	10,2	12,8	4 849
Pari, ilman lapsia (sekä avio, että avoparit)	3,5	4,8	4,9	4,5	3,5	2,9	3,9	1 468
Pari, lapsia (sekä avio, että avoparit)	7,4	12,9	11,0	13,7	8,9	8,2	9,0	3 420
Kaikki kotitaloudet yhteensä	100,0	100,0	100,0	100,0	100,0	100,0	100,0	37 978

¹ Espoon ja Turun luvut ovat ilman pakolaisia, turvapaikanhakijoita ja paluumuuttajia. Muiden luvuissa he ovat mukana.

Lapsiperheiden osuus pitkään tukea saaneista kotitalouksista vaihteli Kuusikko-kunnissa Oulun 18,4 prosentista Espoon 27,2 prosenttiin (taulukko 5). Kaiken kaikkiaan (riippumatta tuen kestosta) kuuden suurimman kaupungin lapsiväestöstä (alle 18-vuotiaat) 13,5 prosenttia asui tukea saaneessa kotitaloudessa. Helsingissä osuus oli kuutoskaupungeista suurin, 16,6 prosenttia. (Ahlgren-Leinvuo 2015, 5.)

4.2 Työttömät

Työttömyysaste on noussut kuutoskaupungeissa jo neljänä perättäisenä vuotena. Kun työttömyysaste oli vuoden 2011 lopussa kuutoskaupungeissa keskimäärin 9,9 prosenttia, oli se vuoden 2014 lopussa jo 13,9 prosenttia. Pääkaupunkiseudun kunnissa työttömyysaste oli huomattavasti matalampi (9,9–11,9%) kuin Turussa, Tampereella tai Oulussa (17,3–18%). Taulukkoon 6 on koottu vuoden 2014 lopun työttömyystietoja kunnittain.

Taulukko 6 Kuutoskaupunkien ja koko Suomen työttömyystietoja 31.12.2014 (TEM – työnvälitystilasto)

	Helsinki	Espoo	Vantaa	Turku	Tampere	Oulu	Kuusikko	Koko Suomi
Työttömät työnhakijat yhteensä (31.12., lkm)	38 585	13 368	12 870	15 527	20 115	16 696	117 161	363 268
joista pitkäaikaistyöttömiä (yli vuoden työttömänä olleet, %)	32,5	31,0	28,8	27,6	27,8	26,9	29,7	27,1
joista nuoria (alle 25-vuotiaat, %)	10,0	10,7	10,3	13,6	15,4	19,0	12,8	13,9
joista yli 50-vuotiaita (%)	31,1	33,2	33,5	29,5	30,1	26,0	30,5	36,1
joista ulkomaan kansalaisia (%)	20,2	20,5	23,7	15,0	8,7	4,5	15,7	9,3
joista rakennetyöttömiä (%)	56,0	55,1	55,4	59,6	62,6	53,5	57,1	54,9
Muutos edelliseen vuoteen								
Työttömät työnhakijat yhteensä (muutos, lkm)	5 800	2 213	1 228	1 474	1 267	1 669	13 651	33 369
Työttömät työnhakijat yhteensä (muutos, %)	17,7	19,8	10,5	10,5	6,7	11,1	13,2	10,1
Pitkäaikaistyöttömät (muutos, %)	47,3	43,0	26,8	22,0	-18,3	22,7	22,6	19,1
Alle 25-vuotiaat (muutos, %)	27,4	29,5	9,8	4,2	12,2	18,8	17,2	13,9
Yli 50-vuotiaat (muutos, %)	15,5	16,8	11,0	10,3	8,3	10,6	12,5	9,1
Ulkomaan kansalaiset (muutos, %)	16,8	26,7	17,4	9,4	7,5	-4,8	15,2	12,4
Rakennetyöttömät (muutos, %)	27,4	30,4	16,0	16,1	16,5	16,7	21,2	17,3

Heikentynyt työmarkkinatilanne ja sen myötä pidentynyt työttömyyden kesto on yksi selittäjä toimeentulotuen saajien lukumäärän ja toimeentulotuesta kunnalle aiheutuvien kustannusten kasvulle. Työttömät työnhakijat tarvitsevat usein myös muita kuin toimeentulotukityön palveluja. Työttömillä asiakkailla on erilaisia työllistymisen esteitä, kuten puutteellinen ammatillinen osaaminen, heikko työkokemus tai koulutus ja riittämättömät työnhakutaidot. Osalla aktiivisen työhaun estävät päihde- ja mielenterveysongelmat. Työnjako kuntien ja valtion välillä työttömyyden hoidossa on viime vuosina siirtynyt yhä enemmän siihen suuntaan, että kaikkein heikommassa asemassa olevat ja vaikeimmin työllistyvät henkilöt ohjautuvat kunnan palveluihin. Vaikeasti työllistyvät työttömät ovatkin yksi keskeinen aikuissosiaalityön asiakasryhmä kaikissa kuutoskaupungeissa.

4.3 Asunnottomat

Asunnottomuus on erityisesti suurten kaupunkien ongelma. Suomen vuoden 2014 noin 7 100 asunnottomasta yli 5 200 asuu kuudessa suurimmassa kaupungissa. Helsingissä heitä oli ylivoimaisesti eniten. Lähes puolet Suomen asunnottomista asuu Helsingissä. Helsingissä on 5,63 yksinäistä asunnotonta 1 000 asukasta kohden, mikä oli selvästi enemmän kuin muissa pääkaupunkiseudun kunnissa. Turussa, Tampereella ja etenkin Oulussa asunnottomia on huomattavasti pääkaupunkiseutua vähemmän. (ARA 2015.)

Taulukossa 7 on tarkasteltu yksinäisiä asunnottomia hieman tarkemmin. Enemmistö asunnottomista on miehiä. Naisten osuus vaihteli kuudessa suurimmassa kaupungissa Oulun 16,9 prosentista Espoon 26,9 prosenttiin. Noin joka viides asunnoton oli alle 25-vuotias. Oulussa heidän osuutensa oli suurin, 31,3 prosenttia, ja Turussa pienin, 5,1 prosenttia. Pääkaupunkiseudulla yksi selkeä asunnottomien ryhmä on maahanmuuttajat. Helsingissä heidän osuutensa kaikista yksinäistä asunnottomista oli lähes 30 prosenttia. Tulevaisuudessa maahanmuuttajien osuus asunnottomista tulee mitä ilmeisimmin kasvamaan. Tähän viittaa vuoden 2015 aikana maahan saapuneiden turvapaikanhakijoiden suuri määrä. (ARA 2015)

Yksinäisten asunnottomien lisäksi Suomessa on myös asunnottomia perheitä. Kaikkiaan kuudessa suurimmassa kaupungissa oli vuoden 2014 marraskuussa 355 asunnotonta perhettä. Näissä perheissä oli yhteensä 460 lasta. (ARA 2015.)

Taulukko 7 Yksinäiset asunnottomat asunnottomat perheet kuudessa suurimmassa kaupungissa 15.11.2014²

	Helsinki	Espoo	Vantaa	Turku	Tampere	Oulu ¹
Yksinäisiä asunnottomia yhteensä (lkm)	3500	633	544	234	245	83
<i>joista naisia (%)</i>	17,7	26,9	26,8	17,5	23,3	16,9
<i>joista nuoria alle 25-v (%)</i>	20,0	25,1	24,8	5,1	26,9	31,3
<i>joista maahanmuuttajia (%)</i>	30,0	29,9	29,2	4,7	2,0	3,6
<i>Yksinäisiä asunnottomia 1 000 asukasta kohti</i>	5,63	2,38	2,58	1,27	1,1	0,42
Yksinäiset asunnottomat ryhmittäin yhteensä (%)	100,0	100,0	100,0	100,0	100,0	100,0
<i>Ulkona, porrashuoneissa, ensisuojusta yms.</i>	3,4	9,5	0,2	4,7	13,1	38,6
<i>Asuntoloissa, majoitusliikkeissä</i>	4,6	5,8	12,5	3,4	11,0	0,0
<i>Laitosmaisissa yksiköissä</i>	8,3	8,7	4,2	68,4	8,6	0,0
<i>Vapautuvat vangit (ei asuntoa)</i>	1,0	1,3	2,9	1,3	4,5	0,0
<i>Tilapäisesti tuttavien tai sukulaisten luona</i>	82,7	74,7	80,1	22,2	62,9	61,4
Asunnottomat perheet (lkm)	211	46	21	39	18	0
<i>joissa lapsia (lkm)</i>	285	73	40	34	28	0

¹ Oulun luvuissa (v. 2014) ovat mukana sosiaalitoimen tiedossa olevat Poste Restante -osoitteelliset toimeentulotukiasiakkaat (51 hlöä). Luvut eivät ole verrannollisia edellisiin vuosiin.

Lähde: ARA, Asuntomarkkinakysely 2014

Kuudesta suurimmasta kaupungista Helsinki oli ainoa, jossa asunnottomien lukumäärä väheni edellisvuodesta. Asunnottomia on Helsingissä kuitenkin edelleen huomattavasti enemmän kuin vaikkapa muissa pääkaupunkiseudun kunnissa. Helsingin asunnottomuuden taustalta löytyy vilkas muuttoliike, asuntojen korkeat hinnat ja kalliit vuokrat. Asunnottomien lukumäärän laskua

² Tilastointitavoissa kuntien välillä on eroja, eivätkä kaikki kunnat pysty toimittamaan tarkkoja lukuja asunnottomuudesta. Lisätietoa asunnottomuuden tilastoinnista löytyy ARAN raportista 2 | 2010 Selvitys pitkäaikaisasunnottomuuden määrittelystä ja raportoinnista.

Helsingissä voi osittain selittää se, että vuosina 2012–2014 Helsinkiin on valmistunut 4 000-5 000 asuntoa vuosittain, ja myös kohtuuhintaisen uudistuotannon määrä on ollut edellisvuosia suurempi. Taustalla voi myös olla se, että tietyt ryhmät eivät enää hakeudu sosiaalitoimen palvelujen piiriin tai hae kaupungin vuokra-asuntoa ja ovat näin viranomaisten rekisterien ulkopuolella. (ARA 2015)

Espoossa maahanmuuttajien määrän nopea kasvaminen näkyy asunnottomuuden lisääntymisenä. Asunnottomien tilanteeseen vaikuttaa myös se, että uusille hankkeille on vaikea löytää tontteja ja monet hankkeet viivästyvät ympäristön vastustuksen vuoksi. Myös häätöjen määrä on Espoossa kasvanut lisääntyneestä asumisneuvoja-resurssista huolimatta (ARA 2015)

Vantaalla vuokra-asuntoyhtiön asunnottomat asunnonhakijat ovat lisääntyneet merkittävästi edelliseen vuoteen verrattuna. Sen sijaan sosiaalihuollon asiakkaina olevien asunnottomien henkilöiden määrä on vähentynyt. Edelliseen poimintaan verrattessa 388 henkilöä on poistunut asunnottomien listalta, mutta uusia asunnottomia on tullut 414. (ARA 2015)

Turussa asunnottomien lukumäärässä ei parin viime vuoden aikana ole tapahtunut suuria muutoksia. Haasteita asunnottomuuden hoitoon tuo se, että nykyiset palvelut eivät vastaa nuorten palvelutarpeisiin silloin, kun kyseessä ovat moniongelmaiset päihteiden käyttäjät. Esimerkiksi yksityisiin vuokra-asuntoihin majoitetuista asunnottomista osa palautuu takaisin asunnottomaksi, mikäli he eivät saa mitään tukea päihdeettömyyteen ja elämän hallintaan. (ARA 2015)

Tampereella on sijoitettu tukiasumisyksiköistä kuntoutuneita haja-asuntoihin, joihin he saavat tarvittavia asumista tukevia palveluja. Tätä kautta on saatu tukiasumisyksiköihin tilaa ja pitkäaikaisasunnottomia asutettua yksiköihin. (ARA 2015)

Oulussa on vapaita vuokra-asuntoja, joten asuntojen puute ei ole ongelma, vaan asunnottomuus liittyy perheiden tai yksittäisten henkilöiden asumisen taitojen ja talouden hallinnan puutteisiin. Huolta Oulussa aiheuttaa yleinen vaikea taloudellinen tilanne, joka lisää painetta asunnottomuuden kasvuun. (ARA 2015)

4.4 Aikuissosiaalityön keskeiset asiakasryhmät Kuusikko-kunnissa

4.4.1 Helsinki

Helsingissä aikuissosiaalityön asiakkuuteen tullaan pääsääntöisesti toimeentulotuen kautta. Nuorten palvelujen ja aikuissosiaalityön toimistossa on jäsenetty toimeentulotuen ja aikuissosiaalityön asiakaskuntaa kahdeksaan ryhmään: 1) vähävaraisiin lapsiperheisiin; 2) nuoriin, joilla on puutteellinen elämän hallinta; 3) aikuisiin pitkäaikaistyöttömiin; 4) kriisitilanteessa oleviin; 5) asunnottomiin; 6) henkilöihin, joilla on asumisen ongelmia; 7) kotoutujiin; ja 8) ilman hoitokontaktia oleviin päihde- ja mielenterveysongelmaisiiin. Nämä ryhmät eivät kata kaikkia aikuissosiaalityön asiakkuuksia ja jäsenyyksen tarkoituksena onkin hahmotella aikuissosiaalityön ja sosiaaliohjauksen volyymiltaan todennäköisesti suurimpia asiakasryhmiä tilanteessa, jossa valtaosa toimeentulotuesta hoidetaan Kelassa.

Vähävaraiset lapsiperheet

Köyhien lapsiperheiden määrä on kasvanut Helsingissä viime vuosina. Vuonna 2014 kaupungin alaikäisestä väestöstä 16,6 prosenttia asui toimeentulotukea saavassa perheessä, kun vuonna 2012 vastaava osuus oli 14,5 prosenttia. Vuonna 2014 toimeentulotukea sai Helsingissä noin yhteensä noin 9 000 lapsiperhettä. Yksinhuoltajatalouksien osuus lapsiperheistä oli 55 prosenttia. Toimeentulotuen saaminen oli yleisintä huoltajien ollessa 35–49 –vuotiaita.

Pitempiaikaisen sosiaalityön tarpeen taustalla ovat usein vanhempien päihde- ja mielenterveysongelmat. Vuonna 2015 tehdyssä sosiaalisen raportoinnin alkukartoituksessa tuodaan esille perheiden yksinäisyys. Lapsiperheiden verkostojen niukkuus - ei tuttavien eikä sukulaisia lähiseudulla - on ominaista sekä suomalaisille että maahanmuuttajaperheille.

Nuoret, joilla on puutteellinen elämän hallinta

Pohjois-Helsingin nuorten sosiaalityön asiakasseurannan (2014) mukaan työttömät ja opiskelevat nuoret muodostavat valtaosan alueen sosiaalityön asiakkaista. Asiakkaina on esimerkiksi vuosia toimeentulotuen varassa eläneitä, vankilassa olevia ja sieltä vapautuvia sekä kotihoidon tuella kotona lasta hoitavia nuoria vanhempia. Monen nuoren lapsuuden perheessä on ollut mielenterveysongelmista kärsivä vanhempi, päihteidenkäyttöä, väkivallan uhkaa tai välinpitämättömyyttä. Nuoren omalta lähipiiriltä puuttuu usein voimavarat toimia nuoren tukena. Osalla nuorista on myös lastensuojelutausta.

Psykiatrisen hoidon tarpeessa olevien ja jo hoidon piirissä olevien nuorten määrä lisääntyi Pohjois-Helsingissä vuoden 2014 aikana. Väliinputoajaryhmäksi ovat joutuneet nuoret skitsofreniapotilaat, joilla on kognitiivisia ongelmia ja jotka tarvitsisivat arjen tukea ja heille soveltuvan asumisratkaisun.

Aikuiset pitkäaikaistyöttömät

Tilastojen valossa suurena asiakasryhmänä näyttäytyvät yksinasuvat, keski-ikäiset pitkäaikaistyöttömät, jotka saavat pitkäaikaisesti toimeentulotukea. Vuonna 2014 50–64 -vuotiaista toimeentulotuen saajista 5 085 taloutta (54 % ikäryhmästä) sai toimeentulotukea 10–12 kuukautta. Vastaava osuus 35–49 -vuotiasta oli 6 208 taloutta (49 %). Asiakkailta on erilaisia työllistymisen esteitä, kuten puutteellinen ammatillinen osaaminen, heikko työkokemus tai koulutus, riittämättömät työnhakutaidot ja velkoja.

Kriisitilanteessa olevat

Aikuissosiaalityössä annetaan tukea erilaisiin kriisitilanteisiin, joita ovat esimerkiksi avioero, läheisen itsemurha tai vakava itsemurhayritys, vakava sairastuminen tai vammautuminen, läheisen äkillinen kuolema, perheväkivaltatilanteet ja tulipalo. Tyypillisimpiä kriisejä, joita aikuissosiaalityössä kohdataan, ovat vuokra-asunnosta häätö ja työstä irtisanominen.

Kampin kappelin sosiaalityöstä saatujen kokemusten mukaan myös hyvin toimeentulevat ja pärjäävät ihmiset hakeutuvat sosiaalialan ammattilaisten luo keskusteluihin erilaisten kriisien takia.

Asunnottomat

Vuositalaston 2014 mukaan Helsingissä oli vastaanottokeskuksia lukuun ottamatta 2 460 vailla vakinaista asuntoa olevaa toimeentulotuen saajaa vuonna 2014. Kriisimajoitettuna oli 409 taloutta. Vuosina 2012–2013 jouduttiin eniten vaille vakinaista asuntoa Itäisestä suurpiiristä (Koskiainen ja Laakso 2012). Toimeentulotuella kriisimajoitettiin eniten Pohjoisen ja Idän alueiden sosiaalityön yli 25-vuotiaita henkilöitä ja perheitä sekä Maahanmuuttoyksikön asiakkaita.

Kaupungin vuokra-asuntohakemusten pohjalta tehdyn selvityksen mukaan asunnottomuuden tai muuttouhan taustatekijöitä ovat irtisanominen tai määräaikainen vuokrasopimus sekä ero puolisosta. Asunnottomuus on yleisintä yhden hengen talouksissa ja yksinhuoltajatalouksissa, nuorilla aikuisilla, kaikkein pienituloisimmilla ja työttömillä (Asunnottomuustyöryhmä 2013).

Henkilöt, joilla on asumisen ongelmia

Maksamattomat vuokrat ja muut hoitamattomat asumiskulut sekä häiriökäyttäytyminen ovat yleisimpiä aikuissosiaalityön asiakkaiden asumiseen liittyviä ongelmia. Asumisen ongelmat voivat myös ilmetä asunnon huonona hoitona ja naapuruusriitoina, joiden taustalla voi olla asukkaan mielenterveys- tai päihdeongelma tai erilaisten kulttuurien välinen konflikti.

Vuonna 2014 maksettiin täydentävänä ja ehkäisevänä toimeentulotukena vuokravelkoja runsaalle 2 200 asiakastaloudelle (noin 2,2 milj. euroa). Asumisneuvonnassa tehtiin yhteensä 1 806 interventiota, jotka liittyivät vuokravelkatilanteisiin ja joiden avulla pyrittiin ehkäisemään asunnottomuutta tai häätöä.

Kotoutujat

Toimeentulotuen saajina oli vuonna 2014 lähes 12 000 taloutta, jotka olivat muita kuin Suomen kansalaisia. Heidän osuutensa kaikista toimeentulotuen asiakkaista oli noin neljännes. Suurimmat ryhmät äidinkielen mukaan olivat venäläiset (1 840) ja virolaiset (1 290).

Kesästä 2015 alkaen Helsinkiin tulleiden turvapaikanhakijoiden määrä kasvoi voimakkaasti, mikä lisää lähitulevaisuudessa kotoutuja-asiakkaiden määrää. Vuonna 2014 Helsingissä oli 1 884 vastaanottorahaa saavaa taloutta, kun ajalla 1.1.–31.11.2015 asiakastalouksia oli 4 596.

Ilman hoitokontaktia olevat päihde- ja mielenterveysongelmaiset

Sosiaalityössä kohdataan asiakkaita, joilla ei ole hoitokontaktia, vaikka sellainen työntekijän arvon mukaan ehdottomasti tarvittaisiin. Osalla näistä asiakkaista ei ole sairauden tuntoa, jolloin hoidosta voidaan ehdottomasti kieltäytyä. Toisena ryhmänä ovat päihteiden käytöstä tai mielenterveydellisistä ongelmista kärsivät asiakkaat, jotka eivät pääse hoitoon tai jotka eivät kykene hoitavan tahon ehdoilla pysymään hoidon piirissä. Tilastotietoa tästä asiakaskunnasta ei ole saatavissa.

4.4.2 Espoo

Aikuissosiaalityön asiakastyössä korostuu kriisityö. Kriisit liittyvät useimmiten asumisen ongelmiin, kuten häätötilanteisiin, asunnottomuuteen tai asunnon kaoottisuuteen. Kriisit koskettavat nuoria, työikäisiä ja senioreita, niin lapsiperheitä kuin pariskuntia ja yksinasuviakin. Asiakaskunnassa maahanmuuttajien määrä on kasvanut ja kotouttavaa työtä tarvitaan enenevässä määrin. Pitkäaikaistyöttömät ja asiakkaat, joilta puuttuu ensisijainen etuus, aiheuttavat erityisen haasteen aikuissosiaalityölle.

4.4.3 Vantaa

Keskeiset asiakasryhmät Vantaalla ovat uudet asiakkaat vastaanottiimeissä, asunnottomat, nuoret, lapsiperheet, pitkäaikaistyöttömät sekä sosiaalisen kuntoutuksen asiakkaat. Aikuissosiaalityön palveluissa korostuvat palvelutarpeen arviointi sekä lapsiperheiden palvelut. Myös Vantaalla keskeistä on kriisityö, mutta myös suunnitelmalliseen sosiaalityöhön panostetaan. Maahanmuuttajatyö on nostettu omaksi tulosyksikökseen.

Aikuissosiaalityössä tehdään tiivistä yhteistyötä kaupungin työllisyyspalveluiden ja heidän eri työllisyyttä edistävien projektiansa kanssa.

4.4.4 Turku

Aikuissosiaalityöntekijät ovat tehneet 1.1.2015 alkaen aikuis- ja lapsiperhesosiaalityön. Tämä tarkoittaa sitä, että he tekevät aikuisten lisäksi työtä myös perheessä olevien lasten kanssa, lapsen tilanne perheessä huomioiden esim. sosiaalihuollon palvelutarpeen arvioinnissa sekä asiakassuunnitelmassa. Lisäksi tehdään tiivistä yhteistyötä työ- ja elinkeinotoimiston kanssa aikuisten työllistämiseen, kouluttautumiseen ja kuntoutumiseen liittyen.

4.4.5 Tampere

Asiakastyössä nousevat esiin muun muassa päihde- ja mielenterveyden ongelmat, autismin kirjon aiheuttamat ongelmat, asunnottomuus ja asumisen osaamisen ongelmat sekä palveluihin sitoutumattomuus. Asiakkaina on myös kouluttamattomia ja ammattitaidottomia nuoria, erityisesti nuoria miehiä. Haasteena on tilapäisen asumisen järjestäminen naisille, sillä alle 65-vuotiaiden palveluissa on tarjolla vain paikkoja yksiköissä, jotka mielletään päihdekäyttäjien tukiasumiseen tarkoitetuiksi. Tampereen korkea työttömyysaste vaikuttaa aikuissosiaalityön asiakasmääriin.

4.4.6 Oulu

Oulun aikuissosiaalityön asiakkailla on pitkään jatkunutta työttömyyttä, päihde- ja mielenterveysongelmia sekä taloudellisia, elämänhallintaan ja asumiseen liittyviä vaikeuksia. Häätöjen määrä on suuri. Erityisryhminä ovat pitkäaikaistyöttömät ja tulottomat alle 25-vuotiaat nuoret. Aktivointisuunnitelmia laaditaan asiakkaan, sosiaalityön ja Te -toimiston kanssa etsien vaihtoehtoja työttömyydelle. Nuorten sosiaalityön yksikkö aloitti toiminnan 1.8.2015 kohderyhmänä tulottomat nuoret. Uuden sosiaalihuoltolain mukaan lapsiperheiden määrä sosiaalipalveluissa on kasvanut 1.4.2015 alkaen.

5 AIKUISSOSIAALITYÖN PALVELUT

5.1 Ohjaus ja neuvonta sekä sähköiset palvelut

Sosiaalihuoltolain (1301/2014, 6 §) mukaan *kunnan asukkaiden saatavissa on oltava sosiaalihuollon neuvontaa ja ohjausta. Erityistä huomiota on kiinnitettävä lasten, nuorten sekä erityistä tukea tarvitsevien henkilöiden neuvontaan ja ohjaukseen.*

Neuvontaa ja ohjausta järjestäessään sosiaalihuollon on tarvittaessa toimittava yhteistyössä terveydenhuoltolain (1326/2010) 13 §:ssä tarkoitettua terveysneuvontaa järjestävän perusterveydenhuollon sekä muiden toimialojen kanssa.

Helsinki

Toimeentulotuen osalta etuuskäsittelijöiden keskitetty puhelinneuvonta antaa tietoa toimeentulotuen hakemisesta ma-pe klo 9.00–12.00. Maksatuksen puhelinneuvonta palvelee koko kaupungin toimeentulotuen asiakkaita ma-pe klo 8.15–16.00. Sosiaalityöntekijöillä ja sosiaaliohjaajilla on puhelinajat ma-pe klo 9-10.

Sähköisiä palveluja on tällä hetkellä vain toimeentulotuen sähköinen asiointi. Lokakuussa 2015 19 prosenttia toimeentulotuen hakemuksista tuli sähköisesti. Palvelutarpeen arvioinnin asiakkaan täyttämää osiota, joka halutaan sähköistää, ollaan suunnittelemassa muiden pääkaupunkiseudun kuntien kanssa. Sitä halutaan pilotoida ennen asiakastietojärjestelmä Apotin valmistamista.

Espoo

Molemmissa aikuissosiaalityön alueellisissa toimistoissa on palveluneuvonta auki kolme kertaa viikossa kolme tuntia kerrallaan. Palveluneuvontaan pääsee ilman ajanvarausta. Neuvontaa palveluneuvonnassa antavat sosiaaliohjaajat. Puhelinneuvonnassa on käytössä takaisinsoittopalvelu. Neuvontanumeroon voi soittaa kolmena päivänä viikossa tunnin ajan. Kaikille numeroon sen aukioloaikana soittaneille soittaa sosiaaliohjaaja saman päivän aikana takaisin.

Espoossa on käytössä sähköinen toimeentulotuen hakemus. Asiakas voi sähköisesti tarkistaa toimeentulotukihakemuksensa käsittelytilanteen, näkee päätöksen sekä toimeentulotuen maksut. OmaNeuvon piloteissa on kokeiltu sähköisiä työkaluja asiakastyössä. Nuorten tiimien OmaPolku-pilotissa on kokeiltu chat-tapaamisia ja OmaVerkosto-pilotissa tietosuojattua keskustelua keskusteluringissä, jonka muodostaa asiakas ja hänen kanssaan työskentelevät ammattilaiset.

Vantaa

Toimeentulotukiasiakkaiden päätösten osalta on järjestetty puhelinneuvonta virka-aikana maanantaista perjantaihin kello 8:15–16:00. Yleisiä toimeentulotukeen liittyviä kysymyksiä asiakkaat voivat tiedustella sähköpostitse [info.toimeentulotuki\(at\)vantaa.fi](mailto:info.toimeentulotuki(at)vantaa.fi) -osoitteesta,

Sosiaalialan henkilöstöllä on tunnin mittainen puhelinaika neljänä päivänä viikossa (ma klo 12–13 ja ti,to,pe klo 9-13). Yhteistyökumppaneille ja kriisitilanteita varten on järjestetty ns. takapäivystys. Lisäksi nuorille (18–24-vuotiaat) on järjestetty sosiaalineuvontaa kerran viikossa tiistaisin ilman ajanvarausta muun muassa lomakkeiden täyttämiseen, raha-asioiden järjestelyyn ja asunnon etsintään liittyen.

Vantaalla on käytössä sähköinen toimeentulotuen hakemus. Tarvittavat liitteet hakija voi myös toimittaa sähköisesti. Halutessaan hakijat saavat päätöksen toimeentulotuesta kotikoneelleen.

Vantaan kaupunki ja Kela pilotoivat perustoimeentulotuen palveluyhteistyötä. Vantaalla Kelan toimistoissa palveluneuvojat ottavat vastaan kuntalaisten toimeentulotukihakemuksia ja kirjaa- vat ne Vantaan kaupungin asiakastietojärjestelmään. Palveluyhteistyön toimintamalli jatkaa ja syventää vuoden 2014 alussa alkanutta Kelan ja Vantaan kaupungin yhteistyötä. Syvennetty toimintamalli liittyy valtioneuvoston kuntakokeiluihin.

Toimintamallin mukaan Kelan työntekijät tarkastavat asiakkaan väestörekisteritiedot sekä tarvittaessa kiirehtivät ensisijaisten, Kelassa olevien etuuksien käsittelyä. Samassa yhteydessä toimihenkilöt vievät toimeentulotukihakemuksen tulolaskelmaan Kelan maksussa olevat etuudet.

Tämän lisäksi Kelan Vantaan toimistoissa asioiville toimeentulotuen asiakkaille annetaan palveluohjausta ja otetaan vastaan toimeentulotukihakemuksen liitteitä sekä kerrotaan hakemuksen käsittelyn tilasta. Päätös toimeentulotuesta tehdään kuitenkin vuoden 2016 loppuun asti kaupungin organisaatiossa.

Turku

Uusien asiakkaiden osalta etuuskäsittelyssä on kolme sosiaaliohjaajaa, infopiste ja sosiaalityöntekijät. Sosiaalitoimistojen sosiaalityöntekijät tarjoavat ohjausta ja neuvontaa puhelinaikana ja asiakasvastaanotoilla

Turku otti käyttöön sähköisen toimeentulotukihakemuksen marraskuussa 2015

Tampere

Tampereella on keskustassa sosiaalityön neuvonnan toimipiste, jossa asiakkaat voivat käydä kysymässä neuvoa ja saamassa apua toimeentulotukihakemuksen täyttämiseen ja jättää toimeentulotukihakemuksen. Sarviksen sosiaaliaseman 1.kerroksessa on toimeentulotukiasioiden neuvonnapiste. Aikuisssosiaalityön sosiaaliasemalla neuvonta palvelee klo 9.00–14.00 ja sosiaalihoaja vastaa neuvonnan lisäksi asiakkaiden puheluihin klo 9.00–11.00.

Toimeentulotuen sähköinen hakeminen on tällä hetkellä ainoa sähköinen palvelu

Oulu

Oulussa henkilökohtainen ohjaus ja neuvonta sekä ajanvaraus alueen sosiaalihojajalle/sosiaalityöntekijälle on järjestetty koko kaupungin osalta Kontinkankaan hyvinvointikeskuksessa. Lisäksi on yleinen ohjaus ja neuvonta (esim. puhelinneuvonta) Oulu10:ssa. Sosiaalityöntekijät antavat ohjausta ja neuvontaa arkisin maanantaista perjantaihin klo 9.00- 10.00.

Oulussa on käytössä sähköinen toimeentulotuen jatkohakemus.

5.2 Rakenteellinen sosiaalityö

Rakenteellisella sosiaalityöllä on huolehdittava sosiaalista hyvinvointia ja sosiaalisia ongelmia koskevan tiedon välittymisestä ja sosiaalihuollon asiantuntemuksen hyödyntämisestä hyvinvoinnin ja terveyden edistämiseksi (1301/2014, 7 §).

Sosiaalihuoltolain mukaan rakenteelliseen sosiaalityöhön kuuluu:

1) sosiaalihuollon asiakastyöhön perustuvan tiedon tuottaminen asiakkaiden tarpeista ja niiden yhteiskunnallisista yhteyksistä sekä tarpeisiin vastaavien sosiaalipalvelujen ja muun sosiaalihuollon vaikutuksista;

2) tavoitteelliset toimet ja toimenpide-ehdotukset sosiaalisten ongelmien ehkäisemiseksi ja korjaamiseksi sekä kunnan asukkaiden asuin- ja toimintaympäristöjen kehittämiseksi;

3) sosiaalihuollon asiantuntemuksen tuominen osaksi kunnan muiden toimialojen suunnittelua sekä yhteistyö yksityisten palveluntuottajien ja järjestöjen kanssa paikallista sosiaalityötä sekä muuta palvelu- ja tukivalikoimaa kehittäen.

Helsinki

Sosiaalinen raportointi on rakenteellisen sosiaalityön keskeinen väline. Helsingin kaupunginvaltuusto päätti 20.5.2015, että selvitetään, miten sosiaalisessa raportoinnissa kertyvää tietoa voitaisiin säännöllisesti tuoda poliittisten päätöksentekijöiden käyttöön eri lautakunnissa sekä kaupunginhallituksessa ja kaupunginvaltuustossa. Sosiaali- ja terveystieteiden johtoryhmä linjasi 16.6.2015, että sosiaalinen raportointi kytketään osaksi viraston tiedolla johtamisen rakenteita: sosiaalisen raportoinnista kertyneitä tietoja käsitellään säännöllisesti viraston eri johtoryhmissä ja henkilöstötoimikunnassa. Sosiaalisen raportoinnin aiheet nousevat sosiaalityön asiakastyöstä ja tutkimuksesta. Tarkoituksena on, että sosiaali- ja terveystieteiden virastossa tullaan systemaattisesti keräämään tietoa asiakastyöstä.

Aikuissosiaalityön, nuorten sosiaalityön ja lastensuojelun avohuollon yksiköissä kokeiltiin syksyllä 2015 sosiaalisen raportoinnin tiedonkeruun mallia. Muun muassa seuraavia teemoja nousi esille sosiaalisen raportoinnin kokeilussa:

- edullisten asuntojen sekä asuntoloiden tarve
- velkaantuminen ja talouden hallinnan ongelmat
- ylisukupolvinen huono-osaisuus
- osallisuuden ja sosiaalisten kontaktien puute
- asiakkaiden jumiutuminen lähiöihin
- palvelujärjestelmän, palvelujen piiriin pääsemisen ja eri toimijoiden välisen tiedonkulun ongelmat, esim.
 - palvelut on suunnattu motivoituneille ja hyväkuntoisille asiakkaille
 - työ- ja elinkeinotoimiston rooli on heikentynyt asiakaskunnan palvelussa
- lastensuojeluperheiden aikuisten kanssa työskentely
- työntekijöihin kohdistuva väkivallan uhka

Saadun materiaalin pohjalta jatketaan raportoinnin mallin sekä tiedon välittämisen työstämistä.

Sosiaali- ja terveysvirasto on erikseen panostanut sosiaalisen raportoinnin kehittämiseen suunnittelijan sekä kahden sosiaalityöntekijän työpanoksella.

Espoo

Aikuissosiaalityö on mukana kehittämässä ja parantamassa asiakkaiden kokonaisvaltaisia palveluita erilaisissa moniammatillisissa työryhmissä ja osallistuu palveluiden kilpailutuksiin yhteistyössä muiden kaupungin toimijoiden kanssa. Sosiaalista raportointia toteutetaan mm. Kipinäryhmiin osallistuvien asiakkaiden avulla ja yhteiskehittämisyöryhmissä. Ryhmätoimintaa kehitetään ryhmissä aiemmin olleiden palautteiden avulla. Tutkivan sosiaalityön verkosto kokoontuu neljä kertaa vuodessa kuulemaan sosiaalityön käytäntötutkimusten ja muiden tutkimusten esittelyjä ja keskustelemaan niistä. Verkostoon osallistuu sosiaalityöntekijöitä ja -ohjaajia eri toimialoilta, esimiehiä, päälliköitä sekä opiskelijoita ja opettajia. Aikuissosiaalityö on osallistunut aktiivisesti asukastalojen toiminnan suunnitteluun ja kehittämiseen. Johtavat sosiaalityöntekijät tuottavat tietoa ajankohtaisista asiakasrajapinnan ongelmista ylemmän johdon tietoon. Aikuissosiaalityö saa palautetta sosiaalipalvelutoimistoissa sijaitsevien HappyOrNot-kyselylaitteiden kautta sekä kaupungin internetsivujen kautta. Myös kohdennettuja asiakaskyselyitä tehdään. Palautteista tehdään vuosittain koonti ja päätetään, mitä toimenpiteitä niiden perusteella on syytä tehdä.

Vantaa

Kohdennettuja asiakaspalautekyselyitä on tehty. Osallistutaan sosiaali- ja terveyspalveluiden toimialatasolla tehtyyn asiakaspalautekyselyyn. Hyvinvoinnin seurannasta valmistellaan hyvinvointikertomus. Kaupungin eri toimialoilta koostuu HYRY-ryhmä, joka linjaa keskeisimmät kaupungin hyvinvoinnin edistämiseen tähtäävät toimenpiteet ja koordinoi kaupunkilaisten hyvinvoinnin kehittämistä.

Turku

Turkulaiset pääsevät tekemään ehdotuksia tai ottamaan kantaa sosiaalityön palveluihin asiakaspalautejärjestelmän kautta. Mielenterveys- ja päihdetiimien kehittämisprojektissa on toiminut kokemusasiantuntija kokeiluvaiheessa.

Tampere

Tampereella on sosiaalityössä sosiaalityöntekijän ja sosiaaliohjaajan vetämä asiakasraati ja toimeentuloturvan päällikön koolle kutsuma työntekijäraati joiden kautta vaikutetaan toimintaan ja kehittämiseen. Kelaan on työntekijöiden toimesta tehty kannanotto työttömän asiakkaan työttömyysturvan kohtuuttomasta odotusajasta.

Oulu

Oulun kaupungin hyvinvointikertomus vuosille 2013 - 2016 sisältää hyvinvointisuunnitelman. Suunnitelmassa olevilla hyvinvoinnin indikaattoreilla mitataan väestön terveydentilaa ja hyvinvointia. Perusindikaattoreita ovat mm. toimeentuloon, asumiseen, työttömyyteen, opiskeluun ja työkykyyn sekä henkiseen hyvinvointiin ja turvallisuuteen liittyvät indikaattorit. Asiakaskyselyt tehdään joka toinen vuosi Hyvinvointipalvelujen asiakkaille. Lisäksi Oulun ammattikorkeakoulun opiskelijat tekivät opinnäytetyön, joka valmistui syksyllä 2015. Opinnäytetyö kuvaa Oulun kaupungin aikuissosiaalityön palvelujen asiakkaiden kokemuksia asiakkuudestaan ja osallisuudesta palveluprosessissa hyvinvointikeskuksessa. Tutkimus kuvaa asiakkaiden kokemaa toimintakykyä ja voimavaroja sekä palvelu- ja osallisuuskokemuksia asiakasprosessissa ja asiakkaiden ehdotuksia palveluidensa kehittämiseksi. Oulussa aloitettiin syksyllä 2015 asuminen neuvontahanke häätöjen ehkäisemiseksi. Asumisneuvojat tekevät asiakastyötä, antavat ohjausta ja neuvontaa sekä avustavat asiakkaita maksusuunnitelmien laadinnassa vuokranantajille.

5.3 Sosiaalinen kuntoutus

Sosiaalihuoltolain (1301/2014, 17 §) mukaan *sosiaalisella kuntoutuksella tarkoitetaan sosiaalityön ja sosiaaliohjauksen keinoin annettavaa tehostettua tukea sosiaalisen toimintakyvyn vahvistamiseksi, syrjäytymisen torjumiseksi ja osallisuuden edistämiseksi. Sosiaaliseen kuntoutukseen kuuluu:*

- 1) sosiaalisen toimintakyvyn ja kuntoutustarpeen selvittäminen;*
- 2) kuntoutusneuvonta ja -ohjaus sekä tarvittaessa kuntoutuspalvelujen yhteensovittaminen;*
- 3) valmennus arkipäivän toiminnoista suoriutumiseen ja elämänhallintaan;*
- 4) ryhmätoiminta ja tuki sosiaalisiin vuorovaikutussuhteisiin;*
- 5) muut tarvittavat sosiaalista kuntoutumista edistävät toimenpiteet.*

Nuorten sosiaalisella kuntoutuksella tuetaan nuorten sijoittumista työ-, työkokeilu-, opiskelu-, työpaja- tai kuntoutuspaikkaan sekä ehkäistään näiden keskeyttämistä.

Helsinki

Sosiaali- ja terveysvirastossa on selvitetty sosiaalisen kuntoutuksen tehtäväkenttää ja paikkaa. Selvitys osoitti, että sosiaalinen kuntoutus on laajaa ja vaihtelee eri palveluissa intensiteetiltään sen mukaan, miten asiakaskuntaa on voitu rajata. Kaikille suunnatuissa palveluissa, joissa asiak-

kaita erilaisine ongelmineen on paljon, annetaan eri muodoissaan sosiaalista tukea. Mitä rajatumpi asiakaskunta on, sitä tavoitteellisempaa sosiaalinen kuntoutuskin on, koska työntekijöillä on mahdollisuus räätälöityyn toimintaan.

Aikuissosiaalityössä sosiaalinen kuntoutus on laaja-alaista ihmisen kokonaisvaltaista tukemista. Alueellisissa sosiaalityön ja sosiaaliohjauksen palvelupisteissä selvitetään asiakkaiden työ- ja toimintakykyä ja kuntoutustarvetta osana tilannearvion laatimista (palvelutarpeiden arviointia). Asiakkaille on ollut jonkin verran tarjolla ryhmätoimintaa ja osa asiakastapaamisista on järjestetty verkosto- ja läheisverkostotapaamisina. Asiakkaita ohjataan sosiaalista kuntoutusta järjestäville tahoille ja heille myönnetään sosiaalisen kuntoutuksen edistämiseksi toimeentulotukea esimerkiksi päihdekuntoutuksessa tai kuntosalilla käymiseen. Vuoden 2016 aikana ja erityisesti vuodesta 2017 alkaen pyritään yhä enemmän rakentamaan aikuissosiaalityöhön ryhmämuotoista sosiaalista kuntoutusta.

Aluetyön yksikön jalkautuneet työntekijät antavat kohtaamilleen henkilöille usein ensimmäisen sysäyksen sosiaaliseen kuntoutukseen. Lähityöntekijät, jotka ovat tavoitettavissa kaduilla ja julkisissa tiloissa, tarjoavat ihmisille ohjausta, neuvontaa ja keskusteluapua sekä motivoivat ja saattavat ihmisiä palveluiden piiriin. Leipäjonoihin jalkautuneet työntekijät työskentelevät samantyyppisellä työotteella kuin lähityöntekijät. Asumisneuvojat, jotka servittelevät muun muassa ihmisten kodeissa asumisen ongelmatilanteita, kartoittavat alustavasti asiakkaitensa toimintakykyä sekä hoito- ja kuntoutustarpeita.

Kampin kappelissa työskentelevät aluetyön yksikön sosiaalityöntekijät ja -ohjaajat järjestävät kävijöille kuntoutusneuvonnan ja -ohjauksen lisäksi valmennusta arkipäivän toiminnoista suoriutumiseen ja elämänhallintaan sekä ryhmätoiminnan keinoin tukea sosiaaliseen vuorovaikutukseen.

Jälkihuollon tukiasuntojen asiakasnuorille on tarjolla kuntouttavaa sosiaaliohjausta, jossa tarvittaessa avustetaan esimerkiksi itsenäisen asioinnin opettelussa. Nuorten työhönohjauksessa 17–24 -vuotiaita koulu -ja työelämän ulkopuolella olevia nuoria tuetaan lähiohjauksen, työkokeilun ja uravalmennuksen keinoin koulunkäyntiin, ammatillisiin opintoihin ja työhön sijoittumiseen.

Asumisen tuki -yksikkö vastaa perheettömien asunnottomien henkilöiden sosiaalisesta kuntoutuksesta. Muun muassa kuntoutuskodeissa annetaan hoidollista asumiskuntoutusta mielenterveyskuntoutujille, joita valmennetaan selviytymään arkitehtävissä ja sosiaalisessa vuorovaikutuksessa. Asumisyksiköissä ja tukiasunnoissa tuetaan päihteettömään elämäntapaan ja itsenäiseen asumiseen. Vanhan viertotien asumisyksikössä on kehitetty yhteisöllistä asumissosiaalista työtä pitkäaikaisasunnottomille, jotka tarvitsevat tukea ja palveluja asumiseensa.

Asukastaloissa järjestetään kuntouttavaa työtoimintaa ja tuettua työllistämistä sosiaalisen toimintakyvyn ja kuntoutustarpeen selvittämiseksi. Arkipäivän toiminnoista suoriutumista ja elämänhallintaa vahvistavat esimerkiksi suomen kielen kurssit, kieliharjoittelut ja päihteettömän arjen opettelu sekä erilainen muu ryhmätoiminta (esim. mielenterveyskuntoutujien ohjatut ryhmät).

Maahanmuuttajapalvelut tarjoavat asiakkailleen yksilö- ja ryhmämuotoista sosiaaliohjausta arkielämän tueksi, perhekartoituksia esimerkiksi kuntoutustarpeen selvittämiseksi, kotoutumissuunnitelmaan perustuvaa psykososiaalista tukea, kuntoutusneuvontaa ja -ohjausta sekä erilaisia ryhmätoimintoja.

Työllistymisen tuki järjestää kuntouttavaa työtoimintaa, vammaisten henkilöiden työtoimintaa ja työllistymistä tukevaa toimintaa (SHL 27 e ja d §), ryhmätoimintaa ja TYP-palveluun liittyvää sosiaalista kuntoutusta. Kuntouttavan työtoiminnan päätöksistä ja suunnitelmista vastaa työvoiman palvelukeskus. Kuntouttavan työtoiminnan palvelut tuotetaan omana toimintana työllistymisen tuessa tai ostetaan palveluntuottajilta.

Työkykyselvityksen sosiaalityöntekijät selvittävät ilmeisen työkyvyttömiä henkilöiden sosiaalista toimintakykyä ja kuntoutustarvetta yhteistyössä sopimuskumppaneina toimivien erikoislääkärin ja neuropsykologien kanssa. Palvelu on kohdennettu helsinkiläisille ja vantaalaisille toimeentulotuen saajille ja pitkäaikaistyöttömille.

Espoo

Espoossa on jo useamman vuoden ajan kehitetty ns. Kipinä-ryhmätoimintaa osana sosiaalista kuntoutusta. Toiminta on ryhmämuotoista sosiaalityötä esim. asunnottomille nuorille, maahanmuuttajamiehille ja -naisille, pitkäaikaistyöttömille tai muutoin heikossa työmarkkina-asemassa oleville henkilöille. Tavoitteena on löytää heille mielekästä toimintaa, lisätä osallisuuden kokemuksia tai konkreettisesti etsiä yhdessä ratkaisua johonkin elämänhallintaan tai arkeen liittyvään asiaan.

Sosiaalista kuntoutusta on kehitetty myös ns. aktiivisen asumisen käsitteen yhteydessä. Se voi olla esim. asumisen tuen yhteydessä /lisäksi järjestettävää työtoimintaa tai muuta osallisuutta edistävää toimintaa.

Vuoden 2015 aikana uuden sosiaalihuoltolain myötä on aloitettu järjestelmällisempi sosiaalisen kuntoutuksen kokonaisuuden valmistelu. Tarkoituksena on vuoden 2016 alussa saada valmiiksi esitys espoolaisesta sosiaalisesta kuntoutuksesta niin toimintatapana liittyen sosiaalityöhön ja sosiaaliohjaukseen kuin myös selkeästi eroteltavina palvelutuotteina, joihin ohjataan asiakkaita. Tavoitteena on selkiyttää eri palvelualueiden roolit ja työnjako ko. toiminnan osalta. Aikuissosiaalityön rooli tulee olemaan pääosin kuntalaisten osallisuutta edistävässä sosiaalisessa kuntoutuksessa ja erittäin tärkeinä yhteistyökumppaneina toiminnassa ovat kolmannen sektorin toimijat. Erityiseksi painopisteeksi tulee jatkossa maahanmuuttajien kanssa tehtävä kotouttamistyö ja sosiaalinen kuntoutus.

Vantaa

Suunnitelmallisissa sosiaalityön toimintayksikössä ja nuorten toimintayksikössä vahvistetaan sosiaalihuoltolain mukaisen sosiaalisen kuntoutuksen työkäytäntöjä kuten monialaista palvelutarpeen arviointia, neuvontaa ja ohjausta kuntouttavien palvelujen hyödyntämisessä sekä lähityötä ja valmennusta arkipäivän toiminnoissa sosiaalisen toimintakyvyn vahvistamiseksi, syrjäytymisen torjumiseksi ja osallisuuden edistämiseksi.

Sosiaalisena kuntoutuksena mielenterveyskuntoutujille ja asunnottomille suunnattuja ostopalveluja olivat aiemmin tehneet sosiaalityöntekijät ja sosiaaliohjaajat. Vantaan uudessa toimintatavassa aikuissosiaalityön palvelupäälliköstä, nuorten, aikuisten ja asumispalveluiden esimiehistä koostuva työryhmä linjasi uuden hakemuskäytännön myötä päätökset pilotin ajaksi palkatun sosiaaliohjaajan esittelyn pohjalta. Toimintatavan muutoksella pystyttiin arvioimaan ostopalvelujen vaikuttavuutta, ohjattiin tehokkaammin kaupungin omiin tai järjestöjen tarjoamien palvelujen piiriin ja kilpailutuksessa hyväksytyjen palveluntuottajien piiriin.

Turku

Sosiaalisesta kuntoutuksesta vastaa tällä hetkellä työllistämispalveluyksikkö.

Turun kaupungin Työllisyyspalvelukeskuksen alainen Työllisyyden kuntakokeilu on kilpailuttanut vuonna 2014 sosiaalisen kuntoutuksen palvelun pilottipalveluna, jonka sopimus ulottuu marraskuun 2015 loppuun saakka. Palveluntuottajia on yhteensä 5 (Varsinais-Suomen Martat ry, Ratamo-Koti, Tsemppi ry, Rainasäätiö, A-klinikkasäätiö), ja ryhmät on kilpailutettu kolmen eri ryhmätyypin mukaan (1. Päihde- ja mielenterveyskuntoutujien ryhmä, 2. Erilaisista työ- ja toimintakyvyn rajoitteista kärsivien ryhmä sekä 3: Maahanmuuttajataustaisten asiakkaiden ryhmä). Ryhmät ovat kestoltaan 3 kuukauden pituisia ja kokoontuvat kaksi kertaa viikossa, neljä tuntia kerrallaan. Ryhmien koko on 8 - 15 asiakasta/ryhmä ja palveluun kuuluu asiakkaan yksilövalmennusta vähintään 1 kerta/kaksi viikkoa. Ryhmien toiminnan ja ohjelman kehittämisessä edellytetään palveluntuottajilta asiakkaiden kuulemista ja mukaan ottamista, mikä onkin toteutunut hyvin. Ryhmät pitävät sisällään mm. keskustelua, sosiaalisten taitojen opettelua, tietopainotteisia infotuokioita, vierailuita, vapaa-aikatoiminnan virikekäyntejä jne. Marttojen ryhmässä opetellaan mm. taloudellista ruuanlaittoa, kodinhoitoa jne. Haasteena on, että kaupungin sosiaalityö ottaa vuoden 2016 alusta lukien vastuun palvelun hallinnoinnista ja jatkokehittämisestä, sillä palvelu tulee olemaan lähitulevaisuudessa sosiaalihuoltolain mukainen lakisääteinen palvelu eikä se kuulu Konsernin Työllisyyspalvelukeskuksen vastuulle.

Tampere

Sosiaalisen kuntoutuksen tiimi toimii Lain kuntouttavasta työtoiminnasta mukaisesti. Sosiaalinen kuntoutus on ryhmämuotoista toimintaa ja sitä tuotetaan sekä palveluntuottajilta ostetuissa ryhmissä että oman tuotannon ryhmissä. Ryhmän kesto on 3 kuukautta. Sosiaalityöntekijät rekrytoivat asiakkaita, tekevät asiakkaan kanssa tilannearvion ja ohjaavat asiakkaan ryhmään. Ryhmiä on eri sisältöisiä ja jokaiselle asiakkaalle pyritään löytämään häntä kiinnostava ryhmä. Sosiaalityöntekijät vastaavat kukin määrätystä ryhmästä ja tekevät ryhmäaikaina vierailun ryhmään sekä varmistavat että asiakkaalla on jatkosuunnitelma ryhmän päättyessä.

Oulu

Sosiaalista kuntoutusta lapsiperheille järjestetään ryhmätoimintana Mellenius-talolla. Kuntouttava työtoiminta on osa sosiaalista kuntoutusta, jota järjestetään sekä omana toimintana että yhteistyössä kolmannen sektorin kanssa. Kuntouttava työtoiminta on yksilöllistä, asiakkaiden tarpeista lähtevää tavoitteellista toimintaa.

5.4 Lapsiperheiden kanssa tehtävä sosiaalityö

Sosiaalihuoltolain (1301/2014) mukaisia palveluita ovat myös perhetyö ja kotipalvelu. Perhetyöllä (18 §) tarkoitetaan *hyvinvoinnin tukemista sosiaaliohjauksella ja muulla tarvittavalla avulla tilanteissa, joissa asiakas ja hänen perheensä tai asiakkaan hoidosta vastaava henkilö, tarvitsevat tukea ja ohjausta omien voimavarojen vahvistamiseksi ja keskinäisen vuorovaikutuksen parantamiseksi.*

Perhetyötä annetaan erityistä tukea tarvitsevan lapsen tai nuoren terveyden ja kehityksen turvaamiseksi.

Kotipalvelua (19 §) puolestaan on *asumiseen, hoitoon ja huolenpitoon, toimintakyvyn ylläpitoon, lasten hoitoon ja kasvatukseen, asiointiin sekä muihin jokapäiväiseen elämään kuuluvien tehtävien ja toimintojen suorittaminen tai niissä avustaminen.*

Kotipalvelua annetaan sairauden, synnytyksen, vamman tai muun vastaavanlaisen toimintakykyä alentavan syyn tai erityisen perhe- tai elämäntilanteen perusteella niille henkilöille, jotka tarvitsevat apua selviytyäkseen 1 momentissa tarkoitetuista tehtävistä ja toiminnoista.

Kotipalveluun sisältyvinä tukipalveluina annetaan ateria-, vaatehuolto- ja siivouspalveluja sekä sosiaalista kanssakäymistä edistäviä palveluja.

Lapsiperheellä on oikeus saada perheen huolenpitotehtävän turvaamiseksi välttämätön kotipalvelu, jos lapsen hyvinvoinnin turvaaminen ei ole mahdollista 2 momentissa mainittujen syiden vuoksi.

Helsinki

Nuorten palvelujen ja aikuissosiaalityön alueellisten palvelupisteiden sosiaalityöntekijät ja sosiaaliohjaajat vastaavat niiden lapsiperheiden sosiaalityöstä, joilla ei ole lastensuojelun asiakkuutta. Asiakkaille tehdään palvelutarpeiden arviointeja, annetaan psykososiaalista tukea, etsitään tarvittavia muita palveluja, koordinoidaan palveluverkostoa ja tuetaan kriisitilanteessa. Perheiden taloudellisen kokonaistilanteen selvittely ja seuranta, vanhempien työllistymiseen liittyvä motiivointi ja ohjaus sekä sosiaaliturvaan ja sosiaalipalveluihin liittyvä neuvonta ja ohjaus ovat tärkeä osa perheiden kanssa tehtävää aikuissosiaalityötä.

Aikuissosiaalityölle kuuluu myös ehkäisevän lastensuojelun toimenpiteet, joita ovat esimerkiksi tukitoimien etsiminen vanhempien kuntoutumisen edistämiseksi, ohjaus kasvatus- ja perheneuvontaan tai pari- ja perheterapiaan, ohjaus lapsiperheiden perhetyöhön ohjaus lomatoiminnan ja -tuen piiriin, ehkäisevän toimeentulotuen myöntäminen sekä lasten harrastusmenojen tukeminen toimeentulotuella. Vähävaraisille lapsiperheille kohdennettava ehkäisevä toimeentulotuki on nuorten palvelujen ja aikuissosiaalityön ja lastensuojelun yhteisenä tulostavoitteena vuosina 2014–2016.

Lapsiperheille tarjotaan asumiseen liittyvää tukea, joka useimmiten liittyy asunnottomuuteen tai sen uhkaan. Vuokravelkaisten lapsiperheiden auttamiseksi on luotu toimintamalli, jonka tavoitteena on saada perheille pysyväisluonteinen asumisratkaisu sosiaalitoimen ja asuntotoimen yhteistyönä. Kohderyhmänä ovat asunnottomat tai häätöuhan alaiset lapsiperheet, joilla ei vuokravelan takia ole mahdollista saada kaupungin asuntoa normaalin hakumenettelyn kautta. Toimintamallissa on kerrallaan mukana noin 12 perhettä, ja Stadin asunnot ovat sitoutuneet asuttamaan 20 perhettä vuoden aikana. Toimintamalliin hyväksytty perhe saa kaupungilta asuntotarjouksen, mikäli noudattaa vuokravelan lyhentämisestä laadittua maksusuunnitelmaa. Asiakasprosessin päättyessä perheen kanssa käydään palautekeskustelu, jossa arvioidaan perheen mahdollisesti tarvitsema tuki jatkossa. Toimintamallia koordinoi sosiaaliohjaaja.

Toimeentulotuella kustannettavan kriisimajoituksen tarve on arvioitu keskitetysti ja asiakas- tai perhekohtaisesti erillisessä kriisimajoitustyöryhmässä 1.3.2014 alkaen. Sosiaalityöntekijä tai ohjaaja tekee kriisimajoitusta koskevan esityksen työryhmälle, ja asiakkuus säilyy koko majoituksen ajan kriisimajoitusta esittäneellä sosiaalityöntekijällä tai sosiaaliohjaajalla. Kriisimajoitusta

voidaan tarjota joko ilman tukea tai tuen kanssa. Yksityisiltä ostettavaan kriisimajoitukseen voidaan liittää tukea, ja kaupungin omaan tilapäismajoitukseen sisältyy sosiaaliohjausta. Asiakkaille voidaan tarjota myös aluetyön yksikön jalkautuneiden työntekijöiden tukea.

Vuonna 2014 sosiaalityöntekijät ja -ohjaajat kartoittivat kaikki toimeentulotukea saavat perheet, joissa oli 16–17 -vuotiaita nuoria. Tavoitteena oli löytää koulutuksen ja työelämän ulkopuolella olevat nuoret, joilla on riski syrjäytyä pysyväisluonteisesti. Näppituntuma oli, että asiakasperheiden nuorten tilanne oli jotakuinkin hallussa. Sellaisia nuoria, joille olisi tullut tehdä varsinainen olosuhdeselvitys ja jotka olisi ollut hyvä ohjata nuorten palvelujen sosiaalityöntekijälle, ei juuri löytynyt.

Maahanmuuttajapalveluissa kaikille perheellisille asiakkaille tehdään perhekartoitus. Sen tekee sosiaalityöntekijä ja psykologi työparina kotikäynnillä. Kartoitettavia osa-alueita ovat muun muassa sopeutuminen Suomeen, selviytyminen arjessa, terveys, ravinto ja mieliala.

Espoo

Kun aikuissosiaalityössä tehdään asiakkaalle palvelutarpeenarvio, kysytään häneltä myös, mitä lapsille kuuluu. Vähävaraisten lapsiperheiden lasten harrastuksia tuetaan täydentävällä toimeentulotuella. Aikuissosiaalityöstä ohjataan perheitä kotipalvelun ja lapsiperheiden perhetyön piiriin sekä haetaan lapsille tukiperheitä. Lapsiperheiden vanhemmille on järjestetty ryhmätoimintaa, jossa on käsitelty sekä vanhemmuuteen liittyviä että vanhemman omaan koulutus- tai työllisyyspolkuun liittyviä asioita. Ennakolliset lastensuojeluilmoitukset käsitellään aikuissosiaalityössä. Työskentelyssä tärkeitä yhteistyökumppaneita ovat lastensuojelu, äitiysneuvola, lapsiperheiden perhetyö ja HAL-poliklinikka.

Vantaa

Oma työntekijä nimetään ja kirjataan henkilötietolomakkeelle. Lapsiperheille annettavan tuen osalta aikuissosiaalityön sosiaalialan henkilöstölle on järjestetty koulutusta kaupungin tarjoamista lapsiperheiden palveluista. Lapsiperheiden kotipalvelun osalta sosiaali- ja terveyslautakunta on vahvistanut kriteerit. Lapsiperheiden kotipalvelu on yksi tärkeä keino palvelutarpeen arvioinnin tueksi. Vantaalla se on psykososiaalisten palveluiden tulosityksikössä.

Turku

Aikuis- ja lapsiperhesosiaalityöntekijät hoitavat perheiden kanssa tehtävän sosiaalityön, ei lastensuojelulasten perheitä.

Tampere

Tampereella lapsiperheiden palvelut ovat toimeentulotukea lukuun ottamatta Lapsiperheiden palveluissa. Aikuissosiaalityössä voi asioida vanhempi joka ei asu samassa taloudessa toisen vanhemman ja lapsen kanssa. Toimeentulotuki käsitellään tarvittaessa toimeentulotukiyksikössä.

Oulu

Aikuis- ja perhetyössä tehdään lapsiperheille uuden sosiaalihuoltolain mukaisia palvelutarpeen arviointeja ja päätetään palveluista. Kaupungin omana tuotantona järjestetään perhetyötä sekä lapsiperheiden kotipalvelua, jota voidaan myöntää myös palvelusetelinä. Hyvinvointilautakunta

määritteli kotipalvelukriteerit ja maksut 1.9.2015 alkaen. Henkilöstöä koulutettiin uusien palvelujen käyttöönotossa. Oulussa toimii maahanmuuttopalvelut erillisenä yksikkönä sosiaalipalveluissa ja sieltä annetaan maahanmuuttaja perheille tarvittava sosiaalityö ja kotipalvelu.

6 YHTEENVETO

Aikuissosiaalityöllä ei ole omaa erityistä lainsäädäntöään, mutta sitä ohjeistaa laaja kirjo erityislainsäädäntöä, esimerkiksi päihdehuollosta, kuntouttavasta työtoiminnasta tai toimeentulotuesta säädetty erillislait. Aikuissosiaalityö on organisoitu kunnissa eri tavoin ja sen sisällöt ja tehtäväalueet hieman vaihtelevat, mikä tuo oman haasteensa muun muassa kuntien väliselle vertailulle. Lisäksi kuntien tietojärjestelmistä ja tilastoista saa hyvin vähän tietoa aikuissosiaalityöstä, sillä järjestelmät on rakennettu palvelemaan toimeentulotuen käsittely- ja päätösprosessia. Vertailukelpoista tilastotietoa aikuissosiaalityön asiakkuuksista ja asiakasprosesseista ei ole saatavilla. Vuoden 2016 alussa astuva laki sosiaalihuollon asiakasasiakirjoista tuo toivottavasti helpotusta tähän asiaan.

Aikuissosiaalityön asiakkuus alkaa usein toimeentulotuen hakemisella, ja osalle asiakkaista toimeentulotuki tuokin riittävän avun tilanteeseen. Toimeentulotuen saajien profiili on kuitenkin muuttunut vuosien varrella, ja yhä useampi tarvitsee pitkäaikaista toimeentulotukea esimerkiksi pitkään jatkuneen työttömyyden vuoksi. Pitkäaikainen toimeentulotuen tarve lisää syrjäytymisriskiä ja monilla asiakkailla kyse onkin moniulotteisesta huono-osaisuudesta. Aikuissosiaalityön asiakastyössä nousevat esiin päihteiden käyttöön, mielenterveyteen ja asumiseen liittyvät ongelmat. Merkittäviä asiakasryhmiä ovat päihteidenkäyttäjät, (pitkäaikais)työttömät, nuoret, maahanmuuttajat, taloudellisissa vaikeuksissa olevat sekä mielenterveysongelmaiset.

Jo edellisessä aikuissosiaalityön Kuusikko-raportissa todettiin, että aikuissosiaalityön sisältö ja sen organisointi ovat olleet jatkuvassa muutoksessa ja että muutosten tahti on vain kiihtynyt. Tällä hetkellä aikuissosiaalityössä ja koko sosiaali- ja terveyssektorilla puhaltavat entistäkin voimakkaammat muutoksen tuulet.

Huhtikuun 2015 alussa astui voimaan uusi sosiaalihuoltolaki. Se siirsi sosiaalipalveluissa painopisteen erityispalveluista yleisiin ja ennaltaehkäiseviin palveluihin, ja toi sosiaalipalveluihin yhtenäisen asiakasprosessin palvelusta riippumatta. Jatkossa kaikille asiakkaille tehdään asiakkuuden alussa palvelutarpeen arvio. Uuden lain myötä osa aiemmin lastensuojelun asiakkaaksi ohjautuneista perheistä saa palvelut nyt yleisten palveluiden puolelta. Sosiaalitoimistoissa joudutaan miettimään muun muassa rajanvetoa aikuisten ja perheiden palveluiden välillä. Keskeisiä uuden sosiaalihuoltolain mukaisia palveluita ja tehtäväalueita ovat ohjaus ja neuvonta, rakenteellinen sosiaalityö, sosiaalinen kuntoutus ja lapsiperheiden kanssa tehtävä sosiaalityö.

Vuoden 2017 alussa perustoimeentulotuen myöntäminen ja maksatus siirtyvät kunnista Kelan tehtäväksi. Tällä on henkilöstövaikutuksia aikuissosiaalityöhön, erityisesti etuuskäsittelijöiden osalta. Koska täydentävä ja ehkäisevä toimeentulotuki jäävät Kela-siirron jälkeenkin kuntien tehtäväksi, säilyy etuuskäsittely tulevaisuudessakin aikuissosiaalityön tehtävänä. Nähtäväksi jää, mitkä ovat kunnan etuuskäsittelyn asiakasmäärät ja kustannukset Kela-siirron jälkeen. Tai kuinka hyvin toimeentulotukiasiakkaat osaavat jatkossa toimia – kuntien ja Kelan yhteistyö ohjauksen ja neuvonnan järjestämisessä on tärkeää. Yksi tärkeistä kysymyksistä on myös se, missä määrin Kela-siirto vapauttaa kunnissa resursseja varsinaiseen aikuissosiaalityöhön – tämä on pitkään ollut yksi keskeisistä perusteista perustoimeentulotuen siirrolle pois kunnista.

Suurin muutos on kuitenkin vasta edessä. Parhailtaan valmisteilla on sosiaali- ja terveyden huollon uudistus (Sote-uudistus), jonka myötä sosiaali- ja terveyspalveluiden järjestämisvastuu siirtyy kunnilta erikseen muodostettaville sote-alueille. Uudistuksen myötä sosiaali- ja terveyspalveluja

järjestävien toimijoiden määrä Suomessa vähenee lähes 200:sta alle kahteenkymmeneen. Uudistuksen tarkempia yksityiskohtia vasta hiotaan, mutta tavoitteena on, että nykymuotoinen sosiaali- ja terveyspalveluiden järjestäminen jää historiaan vuoden 2019 alussa. Sote-uudistus ja siihen liittyvä epävarmuus eivät voi olla vaikuttamatta kuntien sosiaali- ja terveyssektoreiden toimintaan. Esimerkiksi toiminnan kehittäminen on varmasti haasteellista. Seuraava Kuusikko-raportti aikuissosiaalityöstä tehdään vuoden 2017 aikana. Tuolloin Sote-uudistusta on valmisteltu jo parin vuoden ajan ja tiedetään paremmin, miten sosiaali- ja terveyspalvelut tulevaisuudessa järjestetään.

LÄHTEET

Ahlgren-Leinvuo, Hanna (2015). *Kuuden suurimman kaupungin toimeentulotuki vuonna 2014*. Kuusikko-työryhmä, 6/2015.

Ahlgren-Leinvuo, Hanna (2014). *Kuuden suurimman kaupungin toimeentulotuki vuonna 2013*. Kuusikko-työryhmä, 6/2014.

ARA (2015). *Asunnottomat 2014*. Asumisen rahoitus- ja kehittämiskeskus, selvityksiä 1/2015.

Blomgren, Sanna & Minna Kivipelto (2012). *Valtaistus. Valtakunnallinen aikuissosiaalityön kartoit- tus*. THL, raportti 27/2012.

Borg, Pekka (2011). *Kuuden suurimman kaupungin aikuissosiaalityö 2011*. Kuusikko-työryhmä, 8/2011.

Helsingin kaupunki (2015a). *Asiakasseurantaraportti 2014. Nuorten alueellisen sosiaalityön kolme kohderyhmä sekä neljä nuorten työttömien profiilia: Työskentelytavat, haasteet ja ylisukupolvisuuden ilmentymät*. Helsingin sosiaali- ja terveysturvasto. Julkaisematon työpäperi, tammikuu 2015.

Helsingin kaupunki (2015b). *Sosiaalinen raportointi – asiakastyötä tekevien työntekijöiden näkemykset käsiteltävistä aiheista*. Tekijät Auri Lyly ja Rapo Laura. Helsingin sosiaali- ja terveysturvasto. Julkaisematon työpäperi.

Laiho, Kristiina (2010). Lastensuojelu. Teoksessa Kanaoja et. Al. (toim.). *Sosiaalityön käsikirja*.

Krank, Arja (2015). Uusi sosiaalihuoltolaki uudistaa aikuissosiaalityön. Tesso, *Sosiaali- ja terveys- poliittinen aikakauslehti*. Verkkojulkaisu 23.4.2015 osoitteessa <http://tesso.fi/artikkeli/uusi-sosiaalihuoltolaki-uudistaa-aikuissosiaalityon>

Laatu Markku, Heinonen Hanna-Mari ja Sandelin Iris (2015). *Vantaan toimeentulotuen palveluyhteistyökokeilu. Asiakkaiden ja työntekijöiden kokemuksia Kelan ja sosiaalitoimen palveluyhteistyöstä*. Kelan työpäpereita 74/2015. Helsinki

Kostiainen, E & Laakso S. (2012). *Vailla vakinaista asuntoa. Liikkuvuus asunnottomuuden ja asun- tokannan välillä*. Kaupunkitutkimus TA Oy.

Kuivalainen, Susan (2013). *Toimeentulotuki 2010-luvulla. Tutkimus toimeentulotuen asiakkuudesta ja myöntämiskäytännöistä*. Raportti 9/2013, THL)

Kuntaliitto (2015). Verkkosivut osoitteessa <http://www.kunnat.net/test/talteen/kuntauudistus/paras/Sivut/default.aspx>

STM (2015). Sote- ja itsehallintouudistus. Sosiaali- ja terveysministeriön internet-sivusto sote- ja itsehallintouudistuksesta osoitteessa www.stm.fi/sote-uudistus,

Sosiaaliportti (2015). Lastensuojelun käsikirja osoitteessa www.sosiaaliportti.fi. Thl.

VTM (2015). Hallitus päätti sote-uudistuksen jatkosta ja itsehallintoalueista. Valtioneuvoston viestintäosaston tiedote 591/2015.

Virallislähteet

HE 164/2014 Hallituksen esitys eduskunnalle sosiaalihuoltolaiksi ja eräiksi siihen liittyviksi laeiksi.

HE 324/2014 Hallituksen esitys eduskunnalle laiksi sosiaali- ja terveydenhuollon järjestämisestä sekä eräiksi siihen liittyviksi laeiksi

HE 345/2014 Hallituksen esitys eduskunnalle laeiksi sosiaalihuollon asiakasasiakirjoista sekä sosiaali- ja terveydenhuollon asiakastietojen sähköisestä käsittelystä annetun lain 10 ja 14 §:n muuttamisesta.

HE 358/2014 Hallituksen esitys eduskunnalle laeiksi toimeentulotuesta annetun lain ja kunnan peruspalvelujen valtionosuudesta annetun lain muuttamisesta.

Laki toimeentulotuesta annetun lain muuttamisesta 26.6.2014/815.

Sosiaalihuoltolaki 30.12.2014/1301.

Liite 1 Aikuissosiaalityön ja toimeentulotuen asiantuntijatyöryhmä 2015

Aikuissosiaalityön kuutostyöryhmä 2015

Työryhmän puheenjohtaja

Minna Virta

Avohuollon toimistopäällikkö
Hyvinvointitoimiala
Sosiaalityön tulosalue/avohuollon sosiaalityö
minna.virta(at)turku.fi

Helsinki

Anne Kuvaja

Erityissuunnittelija
Sosiaali- ja terveysvirasto
Kehittämisen ja toiminnan tuki
anne.kuvaja(at)hel.fi

Anne Qvist

Toimeentulotuen maksupäällikkö
Sosiaali- ja terveysvirasto
Toimeentulotuen maksatus
anne.qvist(at)hel.fi

Anne Leppänen

Suunnittelija
Sosiaali- ja terveysvirasto
Tietohuolto- ja tilastopalvelut
anne.leppanen(at)hel.fi

Marja Heikkinen (vara)

Kehittämissuunnittelija
Sosiaali- ja terveysvirasto
Kehittämisen ja toiminnan tuki
marja.heikkinen(at)hel.fi

Anne Siipola (vara)

Suunnittelija
Sosiaali- ja terveysvirasto
Tietohuolto- ja tilastopalvelut
anne.siipola(at)hel.fi

Heidi Hällman

Sosiaalisen ja taloudellisen tuen päällikkö
Sosiaali- ja terveysvirasto
Sosiaalinen ja taloudellinen tuki
heidi.hallman(at)hel.fi

Espoo

Tua Ekblad

Erityissuunnittelija
Sosiaali- ja terveystoimi
Esikunta
tua.ekblad(at)espoo.fi

Eveliina Cammarano

Asiantuntija
Sosiaali- ja terveystoimi
Perhe- ja sosiaalipalvelut
eveliina.cammarano(at)espoo.fi

Tapio Nieminen

Aluepäällikkö
Sosiaali- ja terveystoimi
Perhe- ja sosiaalipalvelut
tapio.e.nieminen(at)espoo.fi

Pasi Sipola

Aluepäällikkö
Sosiaali- ja terveystoimi
Perhe- ja sosiaalipalvelut
pasi.sipola(at)espoo.fi

Heidi Nihtilä

työllisyyspalvelujen päällikkö
Sosiaali- ja terveystoimi
Perhe- ja sosiaalipalvelut
heidi.nihtila(at)espoo.fi

Vantaa

Leena Kaijala

Suunnittelija
Sosiaali- ja terveystoimi
Perhepalvelut
leena.kaijala(at)vantaa.fi

Kirsti Huvinen

Sosiaalityön koordinaattori
Sosiaali- ja terveystoimi
Perhepalvelut
kirsti.huvinen(at)vantaa.fi

Virve Flinkkilä

Aikuissosiaalityön palvelupäällikkö
Sosiaali- ja terveystoimi
Perhepalvelut
virve.flinkkila(at)vantaa.fi

Assi Sihvonen

Sosiaalityön esimies
Sosiaali- ja terveystoimi
Perhepalvelut
assi.sihvonen(at)vantaa.fi

Anu Tirkkonen

Työllisyyspalveluiden johtaja
Konserni- ja asukaspalveluiden toimiala
Työllisyyspalvelut
anu.tirkkonen(at)vantaa.fi

Anne Karjalainen

Suunnittelija
Konserni- ja asukaspalveluiden toimiala
Työllisyyspalvelut
anne.karjalainen(at)vantaa.fi

Turku

Jaakko Penttinen

Projektipäällikkö
Hyvinvointitoimiala
Sosiaalityön palvelut
jaakko.penttinen(at)turku.fi

Ritva-Liisa Riitakorpi (vara)

Johtava sosiaalityöntekijä
Hyvinvointitoimiala
Avohuollon sosiaalityö
ritva-liisa.riitakorpi(at)turku.fi

Mirjam Jarhio (vara)

Suunnittelija
Hyvinvointitoimiala
Kehittäminen
mirjam.jarhio(at)turku.fi

Jaana Malen

Toimistopäällikkö
Konsernihallinto
Kaupunkikehitysryhmä
jaana.malen(at)turku.fi

Janne Samsten

Controller
Hyvinvointitoimiala
Sosiaalityön palvelut
janne.samsten(at)turku.fi

Jussi Rantalainen

Projektipäällikkö
Hyvinvointitoimiala
Kaupunkikehitysryhmä
jussi.rantalainen(at)turku.fi

Suvi Heiniola

Projektipäällikkö
Hyvinvointitoimiala
Kaupunkikehitysryhmä
suvi.heiniola(at)turku.fi

Inkeri Huuhka

Kuntoutussuunnittelija
Konsernihallinto
Työelämäkuntoutus/työllistämispalvelut
irmeli.huuhka(at)turku.fi

Tampere**Terhikki Ahonen**

Johtava sosiaalityöntekijä
Hyvinvointipalvelut
Aikuisten sosiaalipalvelut / Toimeentulotuki
terhikki.ahonen(at)tampere.fi

Ari Maijanen

Palveluvastaava
Hallintopalvelut
Toiminnan tuki- ja ohjausjärjestelmät
ari.maijanen(at)tampere.fi

Maritta Närhi (vara)

Suunnittelupäällikkö
Hyvinvointipalvelut
Tilaajaryhmä
maritta.narhi(at)tampere.fi

Tuija Rajala (vara)

Johtava sosiaalityöntekijä
Hyvinvointipalvelut
Aikuisten sosiaalipalvelut /Aikuissosiaalityö
tuija.rajala(at)tampere.fi

Mika Itänen

Palveluyksikön johtaja
Konsernihallinto
Työllisyydenhoidon palveluyksikkö
mika.itanen(at)tampere.fi

Riina Hiipakka-Lahti (vara)

Kehittämispäällikkö
Konsernihallinto
Työllisyydenhoidon palveluyksikkö
riina.hiipakka-lahti(at)tampere.fi

Oulu**Esa Yritys**

Palveluesimies
Hyvinvointipalvelut
Etuusyksikkö
esa.yritys(at)ouka.fi

Anna-Liisa Karppinen (vara)

Palvelupäällikkö
Hyvinvointipalvelut
Sosiaalinen hyvinvointi
anna-liisa.karppinen(at)ouka.fi

Seija Mustonen

Työllisyyspalveluiden päällikkö
Hallinnon palvelualue
Työllisyyspalvelut
seija.mustonen(at)ouka.fi

Mika Vierimaa (vara)

Suunnittelija
Hallinnon palvelualue
Työllisyyspalvelut
mika.vierimaa(at)ouka.fi

Tuovi Mattanen

Pääkäyttäjä
Hyvinvointipalvelut
Sosiaalipalvelut
tuovi.mattanen(at)ouka.fi

Työryhmän sihteeri**Hanna Ahlgren-leinvuo**

Projektitutkija
Helsingin kaupungin tietokeskus
Tilastot ja tietopalvelu
hanna.ahlgren-leinvuo(at)hel.fi

