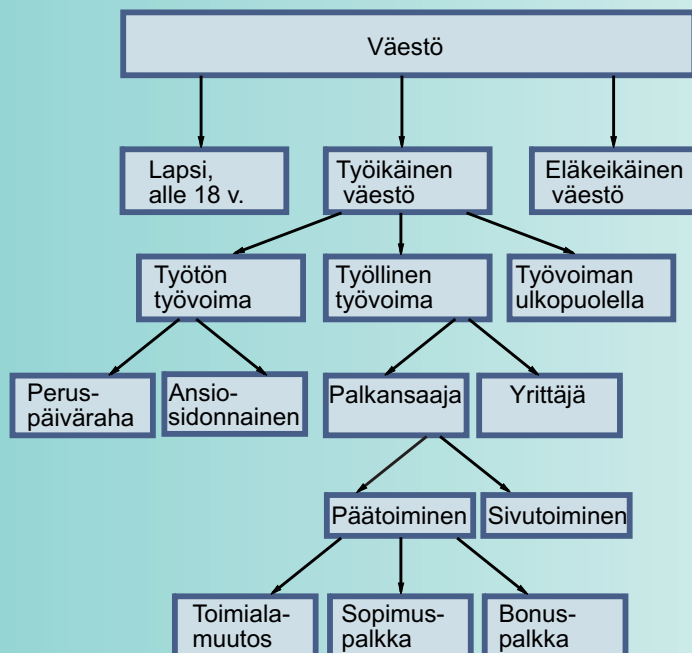




MARKKU LANKINEN

## Helsingin veropohjan muutostekijät 2000–2005



### LISÄTIETOJA

Markku Lankinen, p. (09) 310 36365  
etunimi.sukunimi@hel.fi

# Sisällys

<b>Esipuhe</b> .....	3
<b>Helsingin veropohjan muutostekijät 2000 -2005</b> .....	4
<b>1. Taustaa</b> .....	4
<b>2. Selitettävät osatekijät</b> .....	7
2.1. Selitysmalli .....	7
2.2. Määrälliset muutokset .....	8
<b>3. Tulonsaajat, tulot ja vähennykset</b> .....	11
3.1. Tulonsaajat ja kokonaistulot lajin mukaan .....	11
3.2. Verovähennysjärjestelmä .....	12
<b>4. Veropohjan tulolajeittainen muutos 2000–2005 alueellisessa vertailussa</b> .....	14
4.1. Ansiotulojen kertymän muutos tulolajeittain .....	14
4.2. Muutokset keskituloissa .....	16
4.3. Pääomatulot .....	23
<b>5. Palkkatulon kertymän muodostukseen vaikuttavat tekijät</b> ....	26
5.1. Muutokset väestörakenteessa .....	26
5.2. Tulonsaajien määrä .....	27
5.3. Ikärakenteen muutos .....	28
5.4. Työlliset ja työttömät .....	30
5.5. Muuttoliikkeen vaikutus .....	33
5.6. Palkansaajien ansiotason kehitys .....	36
5.7. Palkkausrakenteen muutokset ja työpaikkojen häviäminen ....	37
5.8. Ylityötuntien väheneminen .....	38
5.9. Verotulon muutoksen osatekijäanalyysi .....	39
<b>6. Viitteitä talouden käännteestä</b> .....	41
<b>7. Veropohjan muutos tuloluokittain</b> .....	47
<b>8. Hyvät veronmaksajat</b> .....	51
8.1. Ylimpiin tuloluokkiin kuuluvat .....	51
8.2. Suomen suurituloisimpien sijoittuminen pääkaupunkiseudulle vuonna 2004 ja 2005 .....	55
<b>9. Helsingin veropohjan kehitys suhteessa muihin kaupunkeihin</b> .....	59
<b>Yhteenveto</b> .....	65
<b>Kirjallisuutta</b> .....	67
<b>Liitetaulukot</b> .....	68
<b>Julkaisun taulukot</b> .....	74
<b>Julkaisun kuvat</b> .....	76



# Esipuhe

Helsingin verotulon kertymä on vaihdellut huomattavasti. Erityisesti 2000-luku on ollut heikon kasvun aikaa. Syitä tähän on etsitty muun muassa asuntokannasta ja väestörakenteesta. Erikoistutkija Markku Lankinen on tutkinut verotusta koskevia tilastoja ja muita lähteitä. Hänen analyysinsä mukaan verokertymän heikkeneminen selittyy pääosin talouden taantumalla. Optiotulot romahtivat, tuhansia päätoimisia palkansaajia hävisi veronmaksajien joukosta ja ylityökorvaukset puolittuivat samaan aikaan kun muuttoliike vähensi helsinkiläisten veronmaksajien määrää. Kunnallisverotulojen aallonpohja saavutettiin vuonna 2003, jonka jälkeen alkoi vähittäinen käänne parempaan. Helsingin ja muiden suurten kuntien verotulon kasvua rajoittaa kuitenkin valtakunnan verojärjestelmä. Kunnallisverotuksen piiriin jäävän tulon osuus suomalaisten kokonaistulosta on vuosi vuodelta pienentynyt.

Markus Laine  
vs. tutkimusprofessori

# Helsingin veropohjan muutostekijät 2000–2005

## 1. Taustaa

Tulot, verot ja veropohja saavat aikaan keskustelua. Taustalla on, että pääkaupunkiseudun kunnat ovat erityisesti vuoden 1996 jälkeen olleet varsin turbulenssissa tilanteessa tulokehityksessään suhteessa toisiinsa ja koko maan kehitykseen. Tästä on seurannut äkillisiäkin liikkeitä valtionhallinnon taholta, joilla on muutettu valtion ja kunnan keskinäisiä vastuita ja velvoitteita. Lisäksi on erikseen herätetty keskustelua erityisesti Helsingin veropohjan kestävyydestä (esim. Vaattovaara & Vuori 2002, 2; Vaattovaara & Lönnqvist 2003,10–13).

Veropohjalla tarkoitetaan veronmaksajien määrän ja laadun kokonaisuutta sekä luonnollisten henkilöiden että yhteisöjen joukossa. Siihen liittyvät lisäksi verolainsäädännössä säädetyt vähennysjärjestelmät. Seuraavat käsitteet ovat olennaisia veropohjan käsittelyssä.

### Veropohjan rakentuminen

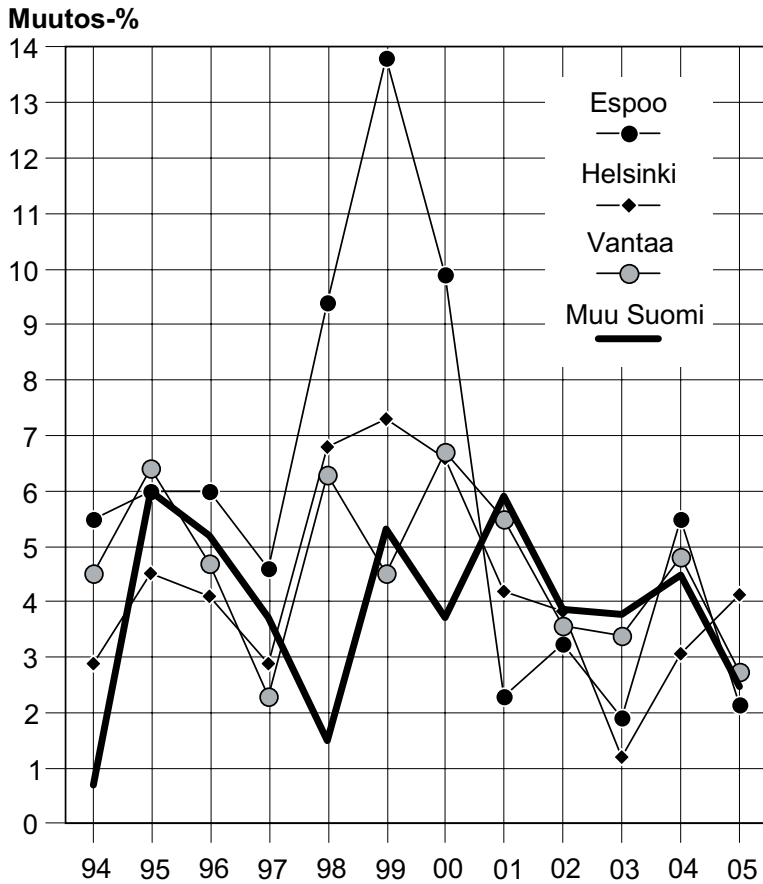
<b>Ilmoitetut tulot</b>	+	'pimeät' tulot	=	Kokonaistulot
<b>Tulot valtionverotuksessa</b>	–	vähennykset valtionveron alaisesta tulosta	=	Verotettava tulo valtionverotuksessa
<b>Tulot kunnallisverotuksessa</b> <b>= valt.ver. al.t. - pääomatulot</b>	–	vähennykset kunnallisveron alaisesta tulosta	=	Verotettava tulo kunnallisverotuksessa
<b>= Veroäyrien määrä</b>	x	veroprosentti	=	Kunnallisveron määrä ansiotulosta

Lankinen 2005, 18

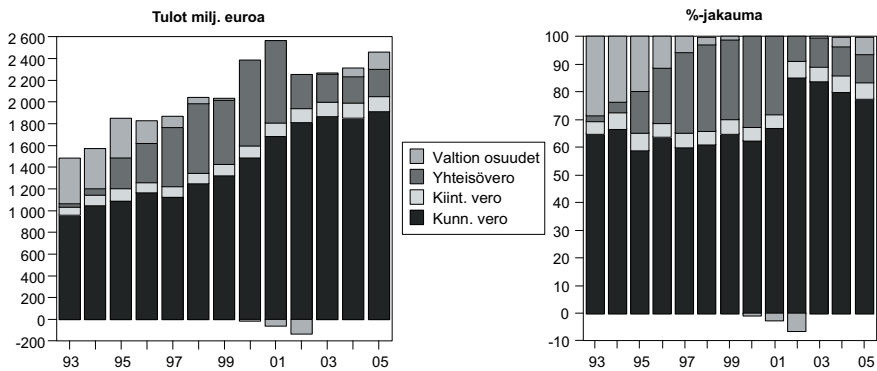
Ansiotuloista kerättävän kunnallisveron kertymän vuosittainen vaihtelu Helsingissä on ollut huomattavan suurta sekä suhteessa itseensä että suhteessa vertailualueisiin. Niitä edustavat seuraavassa Espoo, Vantaa ja pääkaupunkiseudun ulkopuolinen muu Suomi.

Verrattuna aiempaan kehitykseen tapahtui erityisesti 1990-luvun jälkipuoliskolla selvä muutos ylöspäin. Sitten verotulojen vuosimuutoksessa havaitaan vuoden 1999 huipusta laskevaan suuntaan kääntynyt trendi, joka saavutti alimman pisteensä vuonna 2003. Espoon pudotus oli vielä rajumpaa vuosina 2001–2002. Vuosina 2003–2005 Helsingin verotulon kasvu jäi tämän vertailujoukon hitaimmaksi. Kunnallisverotuoton lisäksi verotulon kokonaisuuteen kuuluvat kiinteistövero, osuus yhteisöveron tuotosta sekä valtionosuudet. Niiden osuus

**Kuvio 1: Kunnallisverotettavan tulon vuosimuutos 1994–2005**



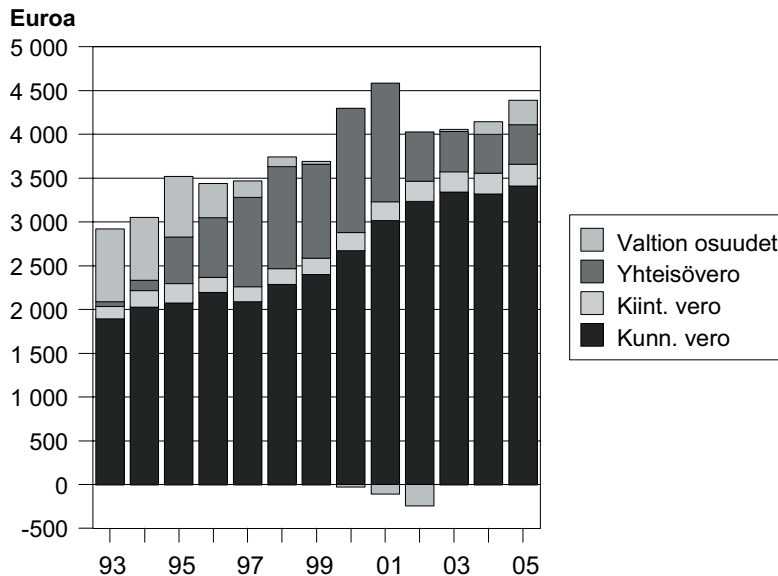
**Kuvio 2: Helsingin verotulot 1993–2005 nimellisarvossa**



kokonaisuudesta käy esille seuraavasta.

Helsingin kaikki verotulot asukasta kohden ovat kehittyneet reaaliarvossaan kuvion 3 osoittamalla tavalla. Vuoden 2005 rahanarvoon deflatoituna saadaan tulos, jonka mukaan Helsingin verotulot asukasta kohden kasvoivat vuodesta 1993 vuoteen 2005 reaalisesti 50 %. Deflatointi on tehty tässä virallisella elinkustannusindeksillä.

**Kuvio 3: Helsingin verotulot asukasta kohden vuoden 2005 rahanarvoon elinkustannusindeksillä deflatoituna**



Kunnallisverotulon kasvunopeudessa on siten vaihteluita, jotka selittyvät osin talouselämän vaihteluista, osin verolainsäädännöstä, osin väestönkehityksen käännteistä, osin kunnallisveroprosentin muutoksista. Sekä yhteisöveron tuotosta kunnan saaman osuuden leikkaus että kuntien välisen verotulontasauksen yhteisvaikutus supistivat rajusti Helsingin kokonaisverokertymää vuonna 2002. Tästä on vasta vähitellen toivuttu, kun verotulojen vähenemisen johdosta valtionapujakin on jälleen ryhdytty jakamaan. Vuoteen 2001 mennessä nousi Helsingin koko verotulo nimellisarvossaan 68 % vuodesta 1993, vuoteen 2005 tultessa kasvuprosentti oli 65 %.

Helin (2005) vertaili Helsingin kokonaistulojen kehitystä 18 suurimman kaupungin joukossa vuosina 2003 ja 2004. Hän sai tulokseksi, että Helsinki sijoittui viimeiseksi tässä vertailussa näinä vuosina. On selvää, että näin jyrkät muutokset tulokehityksessä saavat kuntien päättäjät epätietoisuuden tilaan. Mitkä ovat kehityksen syyt? Mitä on tehtävä? Tässä tutkimuksessa asetetaan tehtäväksi selvittää tämän tapahtuneen muutoksen taustat keskittyen erityisesti vuodesta 2000 alkavaan ajanjaksoon.

## 2. Selitettävät osatekijät

### 2.1. Selitysmalli

Kokonaistulon sekä kunnallisveronalaisen ansiotulon kertymä muodostuu kertolaskusta, jossa tulontekijöinä ovat tulonsaajaa kohti laskettu keskitulo sekä tulonsaajien määrä. Niiden voidaan nähdä sisältyvän yleisessä muodossa yhtälöön

$$C = \sum_{i=1}^N R_i \quad \text{jossa } C = \text{tulokertymä, } R = \text{keskitulo ja } N = \text{tulonsaajien määrä.}$$

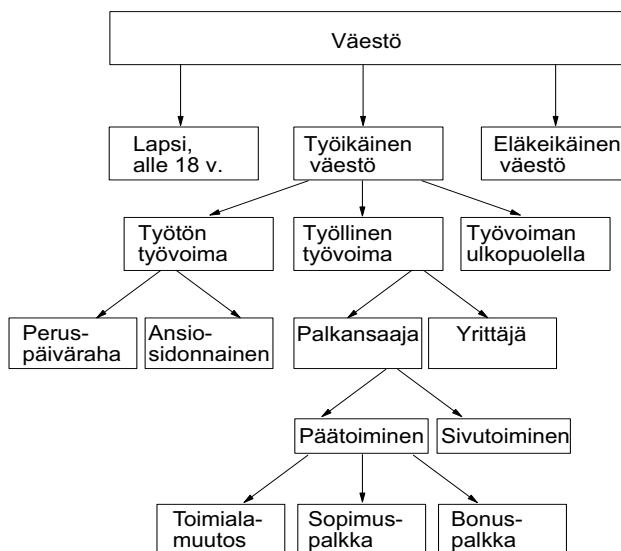
Erityisesti palkkatulon kertymän muodostusta voidaan strukturoida pidemmälle, koska vaihtelut työajassa tulevat lisätekijänä mukaan (koko vuosi - osavuosi, kokopäivä - osapäivä, osa-aikaeläke, ylityöt).

$$C = \sum_{i=1}^N R_i = \sum_{i=1}^N T_i P_i \quad \text{jossa } C = \text{palkkatulon kertymä, } R = \text{palkkatulo tulonsaajalle } i \text{ työaikayksikköä kohden, } T = \text{työajan määrä tulonsaajalla } i, P = \text{keskiansio työaikayksikköä kohden tulonsaajalla } i.$$

Muuttuvia suureita on siten tulonsaajien määrä  $N$ , työaika  $T$  sekä keskiansio  $P$  tuntia/kuukautta kohden. Muutos missä tahansa tai kaikissa näissä johtaa tulokertymän  $C$  muutokseen.

Eri muutosvaihtoehdoista voidaan muodostaa selityshakko, joka käsittää seuraavat osiot:

**Kuvio 4: Selitysmalli veropohjan muutokseen**





## 2.2. Määrälliset muutokset

Muutokset jakautuvat siten määrällisiin ja laadullisiin. Määrällinen koskee suuretta N, tulonsaajien lukua. Veropohjan kehityksen tarkastelu aloitetaan tulonsaajaa kohti lasketun valtionveron alaisen tulon kehityksestä. Tulonsaajaa kohden tehty laskenta poistaa alueiden väestönkasvun nopeuserojen vaikutuksen, joka haittaa vertailuja huomion kohdistuessa vain kokonaistulojen muutokseen.

**Kuvio 5: Keskimääräiset valtionveronalaiset tulot tulonsaajaa kohden suhteessa pääkaupunkiseudun ja koko maan keskituloon 1977–2005**

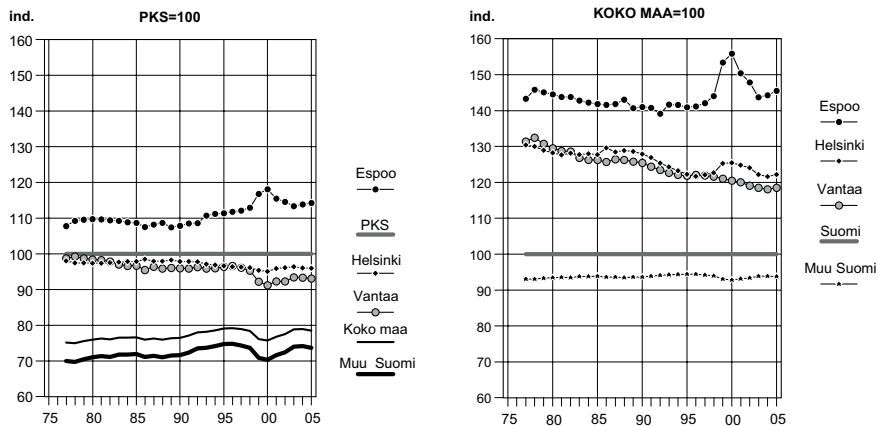
Pääkaupunkiseutua koskevassa vertailussa Helsinki on pitänyt entiset asemansa pienin vaihteluin 28 vuoden ajan. Muutokset Espoossa ja Vantaalla sen sijaan ovat huomattavia ja keskenään vastakkaisia. Koko maan kehitykseen verrattuna pitkällinen tasoittumisen kausi kääntyi Espoon ja Helsingin osalta ensin nousuun, sitten tasoittumiseen ja vuonna 2005 uudelleen pieneen erkaneeseen. Vantaan osalta kehityksen suunta ei ole muuttunut, vaan se on lähentynyt jatkuvasti koko maan keskitasoa. Muu Helsingin seutu on tavoittanut Vantaan keskitulon.

Pääomatulot sisältyvät näihin tulomuutoksiin. Niiden osuus kokonaistuloista vuonna 2004 oli Helsingissä 11,9 % Espoossa 9,4 %, koko maassa 8,1 %, Vantaalla 4,8 %, mutta Kauniaisissa peräti 31,3 %. Vuonna 2005 pääomatulojen osuus oli Helsingissä 11,8 %, Espoossa 9,8 %, Vantaalla 5,0 % ja Kauniaisissa enää 19,1 %. Muutokset olivat isompien kaupunkien kohdalla vähäisiä, mutta merkittäviä tässä seudun varakkaimmassa kunnassa. Pääomatulojen ohella myös keskimääräisten ansiotulojen kasvu oli hitainta Kauniaisissa. Vastaava vertailu samalla aluejaolla ansiotulojen osalta osoittaa, että alueiden väliset muutokset jäävät pienemmiksi. Espoon kokonaistulojen kasvu johtuu pitkälti pääomatulojen lisäyksestä.

Otettaessa koko Helsingin seutu (14 kuntaa) vertailupohjaksi havaitaan Helsingin pysyneen kokonaistuloissa pitkään aivan seudun keskiarvon tasalla. Vuon-

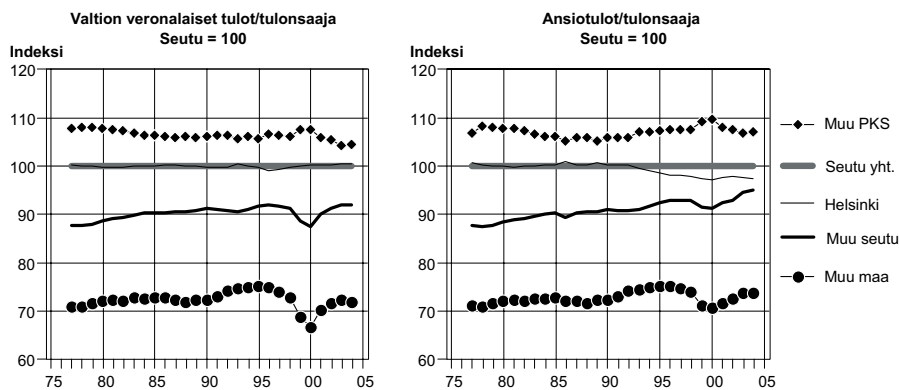
8

### Kuvio 6: Keskimääräiset ansiotulot tulonsaajaa kohden suhteessa pääkaupunkiseudun ja koko maan keskituloon 1977–2005



den 1996 jälkeen helsinkiläisten suhteelliset keskitulot ovat kohonneet joka vuosi ja nousseet seudun keskiarvon yläpuolelle. Pääkaupunkiseudun kolmen muun kaupungin summa on vuoden 2000 jälkeen lähestynyt tätä keskiarvoa. Ansiotulojen kohdalla kehityskuva on kuitenkin toisennäköinen. Muu Helsingin seutu on lähestynyt seudun keskiarvoa tässä vertailussa. Ero pääomatulojen osuudessa aiheuttaa tämän kehityseron eri tulokäsitteiden välillä.

### Kuvio 7: Keskimääräiset valtion- ja kunnallisveron alaiset tulot 1977–2005, kun Helsingin seutu = 100

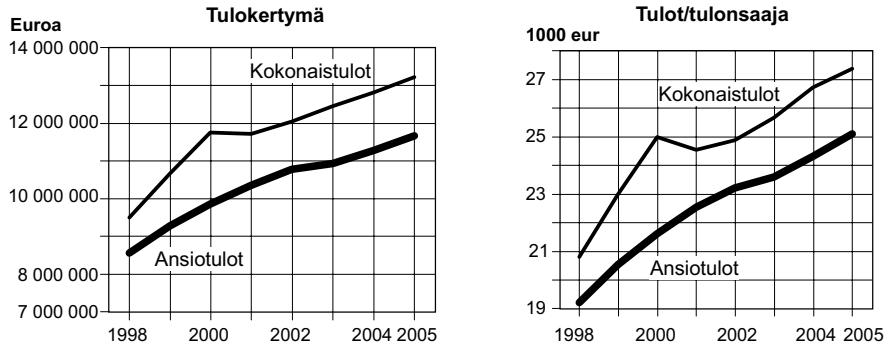


Kunnan pitää nykyisin kiinnittää huomionsa erityisesti kunnallisveropohjaan, joka muodostuu vain ansiotuloista. Näiden osuus kokonaistuloista on ollut enimmäkseen aleneva. Kokonaistulojen ja ansiotulojen välinen ero näkyy Helsingiä koskevassa vertailussa selvästi.

Ansiotulojen kertymässä ei erotu samanlaista notkahdusta vuonna 2001 kuin kokonaistuloissa. Tällöin pääomatulojen väheneminen aiheutti kuopan sekä tu-

lokertymään että keskituloon. Sen sijaan vuodelta 2003 erottuu ansiotulojen kohdalla tulokehityksen hidastuma, joka kääntyi taas nousuun vuonna 2004. Nousu jatkui lineaarisena vuonna 2005 ja tapahtui pääasiassa ansiotulojen kehityksen varassa.

**Kuvio 8: Tulokertymä sekä tulonsaajaa kohti lasketut tulot valtion- ja kunnallisverotuksessa Helsingissä 1998–2005**



## 3. Tulonsaajat, tulot ja vähennykset

### 3.1. Tulonsaajat ja kokonaistulot lajin mukaan

Tulokehityksen tarkasteluun on käytettävissä kolme tilastolähdettä. Näistä keskeisin on Verohallituksen maksuunpanon tilasto. Tilastokeskuksen tiedostoista (Altika: luonnollisten henkilöiden tulot) on saatavilla pidempää aikasarjaa keskeisistä tulokäsitteistä. Nämä ovat määrällisesti lähellä maksuunpanon tilaston lukuja. Kolmantena tietolähteenä ovat verotuksen ennakkotilastot. Maksuunpanon tilasto valmistuu verovuotta seuraavan vuoden joulukuussa, ennakkotilasto puolestaan jo huhtikuussa. Ennakkotilasto on määrällisesti vajaamittainen lopullisiin lukuihin verrattuna.

**Taulukko 1: Tulonsaajien ja tulojen muutos Helsingissä 1998–2005, 1000 €**

	Tulonsaajia yhteensä	Ansiotulon saajia	Tulot yhteensä	Ansiotulot	Palkkatulot	Kunnallisverotettava
1999	463993	451808	10670622	9282898	6854783	8097403
2000	470538	456049	11760875	9865091	7392439	8627571
2001	477356	459632	11719032	10358195	7772960	9043401
2002	484033	464007	12048862	10776974	8029889	9346789
2003	484712	463565	12447056	10940308	8054133	9347667
2004	479188	463834	13106365	11329732	8284379	9491738
2005	482626	464469	13219231	11665289	8717138	9641382

Vuosi						
	Tulonsaajia yhteensä	Ansiotulon saajia	Tulot yhteensä	Ansiotulot	Palkkatulot	Kunnallisverotettava
2000	6545	4241	1090253	582193	537656	530168
2001	6818	3583	-41843	493104	380521	415830
2002	6677	4375	329830	418779	256929	303388
2003	679	-442	398194	163334	24244	878
2004	-31	-555	659309	389424	230246	144071
2005	3438	635	414204	386718	352193	202308

Tilastokeskus, Altika, sarja 1210, maksuunpanon tilasto 2005

Huomio kiinnittyy ansiotulonsaajien määrän kasvun äkilliseen pysähtymiseen vuonna 2003 sekä erityisesti palkkatulon kasvun selvään taantumaan samanlaisesti. Seuraavana vuonna ansiotulon saajien määrä edelleen väheni, mutta palkkasumman kertymä kääntyi uuteen nousuun. Siitä kuitenkin vain osa siirtyi kunnallisverotettavan tulon piiriin.

Verohallinnon maksuunpanon tilaston luvut poikkeavat Tilastokeskuksen ilmoittamista jonkin verran ylöspäin tulojen osalta, mutta alaspäin tulonsaajien osalta. Tosin vuoden 2004 osalta Tilastokeskuksen julkaisemat kokonaistulot ovat 13 milj. € suuremmat kuin verohallinnon aiemmin ilmoittamat.

Kokonaistulojen vaihtelu on ollut paljolti peräisin pääomatulojen määrän vaihteluista. Kunnallisverotuksessa huomioon otettavien ansiotulojen kasvu oli tasaisempaa. Palkkatulojen kasvun lopahtaminen vuonna 2003 heikensi myös tätä tulosta. Huolestuttavaa on kunnallisverotettavan tulon kasvun jääminen negatiiviseksi huolimatta ansiotulojen 154 milj. € kasvusta. Vuonna 2004 väestön koko tulokertymä kääntyi jälleen nopeutuneeseen kasvuun. Siitä puolet oli ansiotulojen lisäystä. Tästä koko kasvuerästä vain 21 % siirtyi kunnallisverotettavan tulon piiriin, ansiotulojen kasvustakin vain 34 %.

## 3.2. Verovähennysjärjestelmä

Katse on tämän vuoksi suunnattava verotuksen vähennysjärjestelmään, joka on väliin tulevana tekijänä veronalaisen ja verotettavan tulon eron syntymisessä. Vähennykset luokittelevat kolmeen ryhmään: vain kunnallisverotuksessa vähennettäviin, sekä kunnallis- että valtionverotuksessa vähennettäviin ja kolmanneksi vain valtionverotuksessa vähennettäviin.

**Taulukko 2: Verovähennysten muutos vähennystyypeittäin maksuunpanotilaston mukaan 2002–2005 Helsingissä, 1000 €**

	Vain kunn. verotus yhteensä	josta: ansiotulo- vähenn.	Valt.ja kunn.v.	Vain valt.ver.
<b>2002</b>	1431436	437441	314411	682525
<b>2003</b>	1594200	546970	362480	736455
<b>2004</b>	1840575	766512	761231	768072
<b>2005</b>	1976128	841682	817631	824737
<b>Muutos</b>				
<b>2003</b>	162764	109529	48069	53930
<b>2004</b>	246375	219542	398751	31617
<b>2005</b>	135553	75170	56400	56665

Kasvuvauhti vain valtionverotuksessa vähennettävien vähennysten ryhmässä on ollut vaatimaton. Sitä vastoin sekä valtion- että kunnallisverotuksessa ja vain kunnallisverotuksessa vähennettävät erät kasvoivat merkittävästi nimenomaan vuoden 2004 aikana. Ansiotulovähennyksen kasvulla on tässä keskeinen osa, mutta myös tulonhankkimisvähennyksen kertymä on lisääntynyt nopeasti. Kun lasketaan kunnallisverotettavan tulon osuus kokonaistulosta sekä ansiotulosta, saadaan seuraava sarja:

**Taulukko 3: Kunnallisverotettavan tulon osuus kokonais- ja ansiotuloista Helsingissä ja koko maassa 1998–2005, %**

	Helsinki		Koko maa	
	Koko tulosta	Ansiotulosta	Koko tulosta	Ansiotulosta
1998	79,32	88,04	77,92	83,95
1999	75,89	87,23	75,56	82,80
2000	73,36	87,46	74,62	83,07
2001	77,17	87,31	76,35	82,87
2002	77,57	86,73	75,93	82,22
2003	75,10	85,44	74,46	80,99
2004	73,71	83,69	72,81	79,23
2005	72,93	82,65	71,97	78,31

Tilastokeskus, Altika 1210, Verohallitus, maksuunpanon tilasto

Kunnallisen tuloveron piiriin lukeutuvan tulon osuus on laskenut molemmissa sarakkeissa. Kokonaistulon osalta ero syntyy pääosin pääomatulojen vaihtelusta. Verovähennysjärjestelmän kiristyminen kuntasektorilla erottuu ansiotulosarakeelta selvästi vuoden 1998 jälkeen. Helsingissä pudotusta on 6,39 % -yksikköä, koko maassa 4,72. Vähennykset purevat muun Suomen kuntien verotukseen vielä enemmän kuin Helsingissä, mutta heikkenemisen tahti on ollut lähes sama. Ansiotulovähennyksen nostamista on kompensoitu valtionosuusjärjestelmää hyvittämällä. Helsinki menetti vuonna 2004 tämän vähennyksen johdosta kunnallisverotuloa 38,4 milj. €. Valtionosuuksia Helsinki sai vuonna 2004 68 milj. €. Ei ole tiedossa, mikä osa tästä on ”oikeata” valtionosuusjärjestelmää, mikä taas kertaluontoista ansiotulovähennyksen kompensatiota. Mainittakoon, että ennen vuoden 1993 verouudistusta kunnallisveronalaisen tulon määrä ylitti 0,5 % valtionveron alaisen tulon määrän (Lankinen 2005, 38).

Alustavana yhteenvetona voidaan tästä todeta, että ansiotulojen kasvun heikkenemisen ohella syy verotulon hitaaseen kasvuun löytyy kuntien kannalta vakavasti vääristyneestä verovähennysjärjestelmästä. Verotuksen painopisteen muutos on rasittanut voimakkaasta kuntien tulopohjan kehitystä. Mahdolliset kompensatiojärjestelmät ja erilaiset kuittaukset vaikeuttavat selkeän kuvan muodostumista. Alueiden välisiä eroja ei näin voida kuitenkaan selittää, koska valtion toimenpiteet kohdistuvat verotuksessa suunnilleen samalla tavalla eri kuntiin.

## 4. Veropohjan tulolajeittainen muutos 2000–2005 alueellisessa vertailussa

Edellisestä esityksestä havaittiin kunnallisverotuoton kasvun hidastuneen olennaisesti vuosien 1997–2001 kasvu-uralta. Tämä seikka ansaitsee vähennysjärjestelmän kritiikin ohella vielä tarkempaa selvitystä. Tällöin ansiotulon ja erityisesti palkkatulon kasvun hetkellinen pysähtyminen tai hidastuminen on kiinnostavin kysymys. Onko samaa kehitystä havaittavissa muualla? Vertailualueina ovat pääkaupunkiseudun muut suuret kaupungit sekä Suomen muut kunnat, jotka on muodostettu vähentämällä koko maasta pääkaupunkiseudun luvut.

### 4.1. Ansiotulojen kertymän muutos tulolajeittain

Vielä vuosina 2000–2002 palkkatulon ja kaikkien ansiotulojen kehitys Helsingissä vertautui muiden kuntien muutoksen tahtiin. Vuoden 2003 verotuksen mukaan kunnallisverotettavien tulojen kertymän kasvu jäi Helsingissä vain noin 1.2 %:iin. Lähes yhtä huono tulos oli Espoossa, kun taas Vantaan kehitys kulki muun maan keskimääräisessä tahdissa eli lähinaapureitaan paremmin. Tulolajeittainen tarkastelu osoittaa, että erityisesti palkkatulon kertymässä tapahtui kova taantuma, joka alkoi Espoosta jo vuonna 2001 ja levisi Helsinkiin vuonna 2003. Myös Vantaalla palkkatulon kertymä on jäänyt jonkin verran maan muiden kuntien alapuolelle.

Vuoden 2001–2003 kehitykselle Helsingissä ja Espoossa on tunnusomaista palkkatulojen kasvun hiipuminen ja työttömyyskorvauksien alenevan suuntauksen kääntyminen uuteen kasvuun. Tulonsiirtoihin perustuvissa tulolajeissa eli eläketulojen, työttömyysturvan sekä päivärahojen kasvussa lisäystä on koko pääkaupunkiseudulla, mutta Espoo ottaa selvän etusijan. Helsinki jää tässä kohdin seudun sisäisessä vertailussa kolmanneksi. Muualla maassa jää työttömyysturvan kasvu vain kolmannekseen pääkaupunkiseudun tasosta. Tämä viittaa taloustaantumien paikallisuuteen.

Palkkasumman kasvuvauhti on nopeutunut kaikilla alueilla vuoden 2003 pohjalukemista. Eläketulojen ja vielä suuremmissa määrin muiden veronalaisten sosiaalietuuksien kertymän kasvu on pysytellyt Helsingissä edelleen vertailuryhmän hitaimpana.

Tätä vuotta edeltävistä luvuista on selvästi luettavissa taloudellisen taantumien kädenjälki. Palkkatulojen kertymä notkahti ja työttömyyskorvausten vastaavasti nousi.

Taantuma on koskenut erityisesti pääkaupunkiseutua, mitä on pidettävä Suomen taloushistoriassa uudentyypisenä käänteenä. Työttömyyskorvausten uudet tapaukset lienevät pääsääntöisesti ansiosidonnaisia ja usein ehkä hyväpalkkaisistakin ammateista, mikä selittänee osan niistä kovista nousuprosenteista, jotka ovat toteutuneet erityisesti Espoossa ja Vantaalla. Tosin nousuprosenttien tasoon vaikuttaa aina myös lähtötilanne. Työttömyysaste nousi vuonna 2003 tasaisesti 0,5 % -yksikköä seudun kunnissa ja yhtä tasaisesti 0,3 % -yksikköä

**Taulukko 4 Kunnallisverotettavien ansiotulojen kertymän muutos tulolajeittain kunnallisverotuksessa, muutosprosentti 2000–2006, pääkaupunkiseudun kunnat ja muu Suomi**

<b>Muutos-% 2000</b>	<b>Helsinki</b>	<b>Espoo</b>	<b>Vantaa</b>	<b>Suomi</b>	<b>Muut kunnat</b>
Palkkatulot	7,84	10,58	7,24	6,96	6,38
Eläketulot	2,57	5,33	5,48	3,49	3,49
Työttömyyskorv,	-9,63	-8,26	-12,93	-7,93	-7,62
Sosiaalietuudet	3,61	6,72	2,78	2,84	2,51
<b>Yhteensä</b>	<b>6,27</b>	<b>9,60</b>	<b>6,59</b>	<b>5,63</b>	<b>5,14</b>
<b>Muutos-% 2001</b>					
Palkkatulot	5,15	2,17	5,65	5,42	5,89
Eläketulot	5,30	8,13	8,30	6,28	6,29
Työttömyyskorv,	-4,99	-4,20	-5,46	-4,46	-4,39
Sosiaalietuudet	3,36	4,75	7,05	3,84	3,71
<b>Yhteensä</b>	<b>5,00</b>	<b>3,00</b>	<b>5,68</b>	<b>5,12</b>	<b>5,35</b>
<b>Muutos-% 2002</b>					
Palkkatulot	3,31	2,40	2,71	3,32	3,45
Eläketulot	5,41	8,53	8,19	6,16	6,11
Työttömyyskorv,	11,72	11,99	11,35	5,53	4,63
Sosiaalietuudet	4,40	7,41	3,32	6,10	6,40
<b>Yhteensä</b>	<b>4,04</b>	<b>3,36</b>	<b>3,66</b>	<b>4,08</b>	<b>4,18</b>
<b>Muutos-% 2003</b>					
Palkkatulot	0,30	0,89	2,77	2,81	3,56
Eläketulot	3,55	6,75	5,79	4,36	4,31
Työttömyyskorv,	15,02	20,40	16,49	7,50	6,12
Sosiaalietuudet	2,04	7,54	3,59	4,63	4,88
<b>Yhteensä</b>	<b>1,52</b>	<b>2,33</b>	<b>3,70</b>	<b>3,43</b>	<b>3,88</b>
<b>Muutos-%</b>					
Palkkatulot	2,92	5,42	4,39	4,49	4,72
Eläketulot	2,58	4,98	5,99	3,78	3,83
Työttömyyskorv,	10,40	13,66	12,93	5,65	4,65
Sosiaalietuudet	4,02	4,99	3,91	3,93	3,85
<b>Yhteensä</b>	<b>3,06</b>	<b>5,49</b>	<b>4,80</b>	<b>4,37</b>	<b>4,49</b>
<b>Muutos-% 2005</b>					
Palkkatulot	4,45	5,96	4,35	4,80	4,79
Eläketulot	2,90	5,97	5,34	3,78	3,75
Työttömyyskorv,	-2,20	-3,03	-0,37	-1,98	-1,97
Sosiaalietuudet	0,90	3,89	4,42	3,85	4,26
<b>Yhteensä</b>	<b>3,92</b>	<b>5,76</b>	<b>4,38</b>	<b>4,32</b>	<b>4,28</b>
<b>Muutos-% 2006</b>					
Palkkatulot	5,47	7,28	5,53	5,40	5,20
Eläketulot	4,30	7,11	6,60	4,80	4,70
Työttömyyskorv,	-5,97	-3,87	-3,84	-5,05	-5,02
Sosiaalietuudet	2,44	4,29	-0,44	2,87	3,00
<b>Yhteensä</b>	<b>4,93</b>	<b>7,01</b>	<b>5,33</b>	<b>4,87</b>	<b>4,66</b>

Tilastokeskus: Tulo - ja varallisuustilasto, Altika 1210, Verohallitus: Verotuksen ennakkotilasto 2004, 2005, 2006



vuonna 2004. Näistä luvuista laskettu muutosprosentti kuvastaakin samansuuntaista alueittaista vaihtelua mitä havaittiin taulukossa 1. Eroa on vain siinä, että työttömyysmenojen kasvunopeus oli kolminkertainen työttömyyden kasvuun nähden. Havainto antaa evidenssiä sille, että kysymys on paljolti suhteellisen hyväpalkkaisissa ammateissa olleiden joutumisesta ansiosidonnaisen työttömyyskorvauksen piiriin. Myös alueittaiset erot kasvuprosenteissa saavat tästä taustansa. Työttömyyskorvausten määrä väheni Helsingissä selvästi nopeammin kuin Espoossa ja Vantaalla.

**Taulukko 5: Työttömyysaste ja sen muutos kesäkuussa 2002–2006 (vuosi 2007 maaliskuu) pääkaupunkiseudulla**

	Työttömyysaste						Muutosprosentti				
	2002	2003	2004	2005	2006	2007	2003	2004	2005	2006	2007
<b>Espoo</b>	6,3	6,8	7,1	6,8	6,3	5,1	7,9	4,4	-4,2	-7,4	-19,0
<b>Helsinki</b>	9,1	9,6	9,9	9,6	8,8	7,0	5,5	3,1	-3,0	-8,3	-20,5
<b>Vantaa</b>	7,7	8,3	8,6	8,6	8,0	6,7	7,8	3,6	-	-7,0	-16,3

Altika: Työministeriön työttömyystietoja kunnittain

Ansiotulojen kasvu piristyi jälleen lähelle normaaliuraansa vuonna 2004. Vuosina 2005–2006 tulojen kasvu jatkui palkkatulovetoisesti.

Palkkatulon saajien joukko kääntyi pieneen kasvuun edellisten vuosien taantumien jälkeen. Kasvu vahvistui selvästi vuoden 2006 aikana, jolloin vuosien 2002 ja 2003 tappiot otettiin takaisin. Eläkkeensaajien määrä kasvoi vähän, kun taas työttömyyskorvausta saaneiden joukko edelleen supistui. Ansiotulojen kasvu oli Helsingissä siis korostetusti palkkatulovetoista.

Ennakkotilaston luvut jäävät selvästi pienemmiksi kuin lopullista verotusta kuvaavissa tilastoluvut, minkä vuoksi myös erotukset lopullisempiin lukuihin on esitetty. Ne ovat olleet kasvussa. Vuoden 2004 osalta ero oli 457 M €. Myös vuosimuutosten erojen suunta on nouseva. Syynä näinkin suureen eroon lienee se, että yrittäjät jättävät veroilmoituksensa vasta huhtikuun lopussa, jolloin ennakkotilasto varsinaisista palkansaajista julkistetaan, Vasta myöhemmin määritellään, mikä osa yrityksen tuloksesta siirtyy ansiotuloverotuksen piiriin ja mikä osa luetaan pääomatuloksi.

## 4.2. Muutokset keskituloissa

Keskituloja voidaan laskea käyttäen usean tyyppistä jakajaa. Tulot asukasta kohden tai tulot asuntokuntaa kohden ovat usein käytettyjä käsitteitä. Myös kulutusyksikkö-käsitettä on käytetty analyysin välineenä. Veropohjan analyysin kannalta muodostaa tulonsaajan käsite kuitenkin tärkeimmän jakajan.

**Taulukko 6: Ansiotulojen kertymä ja vuosimuutos 2002–2006 ennakkotilaston ja lopullisen tilaston mukaan Helsingissä, milj. €**

<b>Tulokertymä: ansiotulot veroennakkotilastossa</b>							
	<b>Palkka</b>	<b>Eläke</b>	<b>Tyött.korv.</b>	<b>Tulonsiirto</b>	<b>Yhteensä</b>	<b>Lopullinen</b>	<b>Erotus</b>
2002	8061,4	1878,1	211,4	216,5	10367,4	10745,3	-377,9
2003	8093,4	1944,7	245,0	217,6	10500,6	10900,2	-399,6
2004	8330,0	1995,0	270,4	226,4	10821,7	11278,6	-456,9
2005	8700,6	2052,8	264,5	228,4	11246,2	11665,3	-419,1
2006	9177,9	2141,0	248,6	229,9	11797,4	„	„
<b>Vuosimuutos</b>							
2003	32,0	66,6	33,5	1,1	133,2	154,9	-21,7
2004	236,6	50,3	25,5	8,7	321,1	378,4	-57,3
2005	370,6	57,8	-6,0	2,0	424,5	386,7	37,8
2006	475,9	88,3	-15,8	5,5	553,0	„	„

**Tulonsaajien määrät**

	<b>Palkka</b>	<b>Eläke</b>	<b>Tyött.korv.</b>	<b>Tulonsiirto</b>	<b>Yhteensä</b>
2002	332177	123838	48282	88624	592921
2003	330124	124508	51427	86020	592079
2004	327827	124115	51983	90279	594204
2005	328288	125177	51149	89118	593732
2006	333378	127287	48928	88313	597906
<b>Vuosimuutos</b>					
2003	-2053	670	3145	-2604	-842
2004	-2297	-393	556	4259	2125
2005	461	1062	-834	-1161	-472
2006	4400	955	-2208	1724	4871

Verotuksen ennakkotilasto 2002 -2006

Verohallinnon maksuunpanon tilastojen avulla päästään parhaiten pureutumaan keskimääräisen verotulon muodostukseen tulonsaaja-käsitteen kautta. Palkansaajien erottelu kaikista tulonsaajista tuo lisäinformaatiota. Luvuista käyvät selville alueiden väliset tasoerot sekä myös vuodesta 2002 tapahtunut muutos.

**Taulukko 7: Valtionveron alaiset tulot tulonsaajaa kohden 2002–2005 ja muutos- %**

	Keskitulot €				Vuosi muutos %		
	2002	2003	2004	2005	2003	2004	2005
<b>Helsinki</b>							
Yhteensä	24812	25435	26723	27391	2,51	5,06	2,50
Palkansaajat	32659	33507	35370	32288			
<b>Espoo</b>							
Yhteensä	28873	29055	30547	31743	0,63	5,14	3,92
Palkansaajat	37501	37673	39954	37136			
<b>Vantaa</b>							
Yhteensä	22707	23253	24271	25014	2,40	4,38	3,06
Palkansaajat	28462	29494	30921	29264			
<b>Koko maa</b>							
Yhteensä	19464	20069	21066	21727	3,11	4,97	3,14
Palkansaajat	27868	28705	30122	26948			
Vuonna 2005 ryhmä Muu yhdistetty ryhmään Palkansaajat, jonka vuoksi vertailuajaksarja katkeaa palkansaajien kohdalla							

Vastaava vertailuasetelma esitetään myös valtionveron alaisesta ansiotulosta tulonsaajaa kohden. Suunnilleen samansuuruiset tulonlisäykset eri alueilla tuottavat toisistaan poikkeavia kasvuprosentteja lähtötilanteiden eroavaisuuksista johtuen.

Työsuhdeoptiot muodostavat erityisen, vuosittain suuresti vaihtelevan tulolajinsa. Ne perustuvat osakkeiden futuurinomaiseen myyntivoittoon, jota syntyy,

**Taulukko 8: Ansiotulot tulonsaajaa kohden ja muutos- % 2004–2005**

	Keskitulot €				Vuosi muutos %		
	2002	2003	2004	2005	2003	2004	2005
<b>Helsinki</b>	23135	23490	24316	25115	1,53	3,52	3,29
<b>Espoo</b>	27564	27615	28819	29909	0,19	4,36	3,78
<b>Vantaa</b>	22226	22795	23631	24362	2,56	3,67	3,09
<b>Koko maa</b>	18547	19116	19894	20552	3,07	4,07	3,31

jos yrityksen osakekurssi on noussut ylitse tietyssä päivänä asetetun lähtöarvon. Optioiden levinneisyyttä ajassa ja alueellisesti tarkastellaan seuraavassa.

### Taulukko 9: Työsuhdeoptiot, saajien määrä ja keskitulo 2002–2005 alueittain

1000 € yht.	2002	2003	2004	2005	2006
Helsinki	139215	57680	71483	92752	
Espoo	147003	43540	65322	70115	
Kauniainen	27246	5338	14012	9793	
Vantaa	13986	7173	15974	15076	
Koko maa	492449	166318	267714	299844	488000*
Muu Suomi	164999	52587	100923	112108	
<b>Optioiden saajia henkeä</b>					
Helsinki	1354	2170	2719	2139	
Espoo	1250	1596	2377	2156	
Kauniainen	77	80	119	99	
Vantaa	329	492	736	599	
Koko maa	5321	8201	12017	10161	
Muu Suomi	2311	3863	6066	5168	
<b>Keskitulo €</b>					
Helsinki	102818	26581	26290	43362	
Espoo	117602	27281	27481	32521	
Kauniainen	353844	66725	117748	98919	
Vantaa	42511	14579	21704	25169	
Koko maa	92548	20280	22278	29509	
Muu Suomi	71397	13613	16637	21693	

\*) ennakkotieto

Optiotulojen suurin kasvu vuosina 2004–2005 osui Helsinkiin. Koska saajien lukumäärä väheni edellisestä vuodesta, kohosivat myös keskitulot eniten Helsingissä. Keskitulon nousua oli myös muilla alueilla paitsi Kauniiaisessa. Verohallinnon ennakkotiedon mukaan optioiden kokonaismäärä kohisi vuonna 2006 koko maassa 65 % edellisvuodesta.

Yhteenvedona tulonsaajaa kohti tehdyistä laskelmista on seuraava muutosvertailu eri tulokäsitteillä. Optiovoitot luetaan ansiotuloiksi. Muutos on laskettu myös ilman optioiden vaikutusta.

**Taulukko 10: Tulojen muutosprosentit 2000–2005**

<b>Kokonaistulojen muutosprosentti tulonsaajaa kohden</b>						
	2000	2001	2002	2003	2004	2005
Koko maa	6,09	1,80	3,06	3,39	4,64	3,14
Helsinki	8,68	-1,78	1,40	3,16	4,06	2,50
Espoo	10,31	-5,75	0,19	1,13	6,07	3,92
Vantaa	4,72	1,69	1,97	2,66	5,30	3,06

<b>Ansiotulojen muutosprosentti tulonsaajaa kohden</b>						
	2000	2001	2002	2003	2004	2005
Koko maa	5,11	4,73	3,70	3,12	3,52	3,39
Helsinki	5,28	4,18	3,06	1,61	3,67	3,29
Espoo	6,79	1,02	1,98	0,26	4,36	3,78
Vantaa	4,57	4,42	2,81	2,63	4,07	3,09

<b>Ansiotulojen muutos ilman optiovoittoja tulonsaajaa kohden</b>						
	2000	2001	2002	2003	2004	2005
Koko maa	4,48	5,65	3,74	3,56	2,92	4,03
Helsinki	4,23	5,65	2,94	2,40	2,92	3,96
Espoo	3,70	4,87	2,88	2,58	3,41	4,11
Vantaa	4,15	4,99	2,86	2,87	3,04	3,90

Vuotuinen vaihtelu on suurinta kokonaistulojen osalta. Espoo on kokenut eniten vaihtelua ja Helsinki on seurailut. Pääomatulojen vaihtelusta puhdistetussa ansiotulojen muutoksessa vaikuttavat optiovoitot edelleen Espoon ja Helsingin tuloksiin, kun taas koko maan ja Vantaan kehityslinjat ovat tälle melko neutraaleja. Optiovoitoista puhdistettu sarja ansiotulojen muutoksesta osoittaa yllättäen Espoon kehityksen olleen joukon hitainta ensimmäisen kolmen vuoden ajan. Helsinki oli tällöin pääkaupunkiseudun kehityksen kärjessä. Vuoteen 2004 tultaessa erot muutoksessa jäivät melko vähäisiksi alueiden välillä, mutta nyt Espoon kasvu meni muista edelle. Vuonna 2005 näiden tulojen kasvuvauhti oli hyvin lähellä toisiaan eri alueilla. Ansiotulojen kasvuvauhti on ylipäättäänkin hidastunut myös koko maassa.

Verohallituksen ennakkolistien tulokehitystilastojen avulla päästään pureutumaan tarkemmin ansiotulon muodostuksen osatekijöihin vuoteen 2006 asti. Tulonsaajien määriä ja niiden avulla johdettuja keskituloja koskevat tiedot selviää taulukosta 11.

Keskipalkan nousuvauhdissa Helsinki meni vuonna 2005 niukkaankärkeeseen, mutta tulonsiirtojen nopeampi kasvu Espoossa sai siellä koko keskitulon nousun

**Taulukko 11: Ansiotulon saajien määrän ja keskitulojen muutos tulolajeittain 2003–2006**

	Tulonsaajien määrän muutos					Keskitulojen vuosimuutos %				
	Palkka	Eläke	Tyött.	Sost.	Yht.	Palkka	Eläke	Tyött.	Sost.	Yht.
<b>Helsinki</b>										
2003	-2586	698	3204	-2622	-1306	1,1	3,0	8,9	3,8	1,4
2004	-1764	-421	497	4277	2589	3,6	2,9	9,1	-1,1	2,7
2005	461	1062	-834	-1161	-472	4,3	2,0	-0,6	2,2	4,0
2006	4400	955	-2208	1724	4871	4,1	3,5	-1,7	0,4	3,1
<b>Espoo</b>										
2003	1574	948	1469	251	4242	2,8	-0,4	4,0	9,7	5,0
2004	1091	589	302	2755	4737	4,6	3,3	11,4	-3,0	3,2
2005	2218	1235	-184	-287	2982	4,2	2,5	-1,9	4,7	4,4
2006	3460	714	-622	1290	4842	4,6	5,2	0,3	0,6	4,1
<b>Vantaa</b>										
2003	14	891	1070	-1279	696	2,9	9,3	6,9	3,1	0,0
2004	450	859	303	1621	3233	4,0	3,3	10,8	-2,0	3,0
2005	499	915	-175	-558	681	3,9	2,5	0,7	6,5	4,0
2006	1857	426	-681	626	2228	3,8	5,3	0,5	-2,7	3,5
<b>Muu Suomi</b>										
2003	6899	10269	712	-5882	11998	3,2	3,4	6,1	4,6	3,5
2004	14539	7403	-5109	18316	35149	4,0	3,2	5,7	1,0	3,7
2005	11132	16482	-14260	-1026	12328	4,2	2,3	0,8	4,4	4,0
2006	25474	2541	-31302	21113	17826	4,0	4,5	1,2	-0,2	3,6

Verotuksen tulokehitystilastot 2002-2006

hieman suuremmaksi. Vantaan ja maan muiden kuntien keskiarvon kanssa keskitulon nousu oli samat 4,0 %. Eläkeläiseksi määriteltyjen määrä väheni vuonna 2004 Helsingissä 2500 henkeä, mutta eläkettä saavien määrä vain 400 henkeä. Selitys tähän eroon löytyy tulonsaannin päällekkäisyydestä. Ansiotulojen saajaryhmien yhteissumma kohosi vuonna 2004 lukemaan 594 000, mikä ylittää noin 50 000 hengen verran koko väkiluvun. Tämä kertoo melkoisesta päällekkäisyydestä työttömyyskorvausten ja muiden sosiaalietuuksien saannissa. Kun verotustietojen mukaan ansiotuloja sai 463 800, on päällekkäisyyden aste 28 %. Palkkatuloa saaneiden 328 000 suuruiseen joukkoon lukeutuvat kaikki vuoden aikana palkkaa vähänkin saaneet. Päätoimisia palkansaajia näistä oli vuonna 2004 245 000. Keskipalkan nopeutunut nousu Helsingissä saattaa johtua siitä, että hieman aiempaa suurempi osa on siirtynyt päätoimiseksi palkansaajaksi. Työvoimatutkimuksen tiedot vuoden 2005 osalta vahvistavatkin tämän päätelmän (Suokas 2007). Myös optiotulojen kasvulla on tässä osansa vuonna 2006. (Taulukko 12: s.22)

Kolmen vuoden seuranta osoittaa keskipalkan nousuvauhdin piristyneen suhteellisesti eniten Helsingissä ja sitten Espoossa, kun vertailu tehdään ilman optiotulojen vaikutusta. Niiden suuri putoaminen veti Espoon palkkatulon miinuk-

**Taulukko 12: Keskimääräisten palkkatulojen ja muiden ansiotulojen muutos v. 2003–2005 optioiden kanssa ja ilman, €**

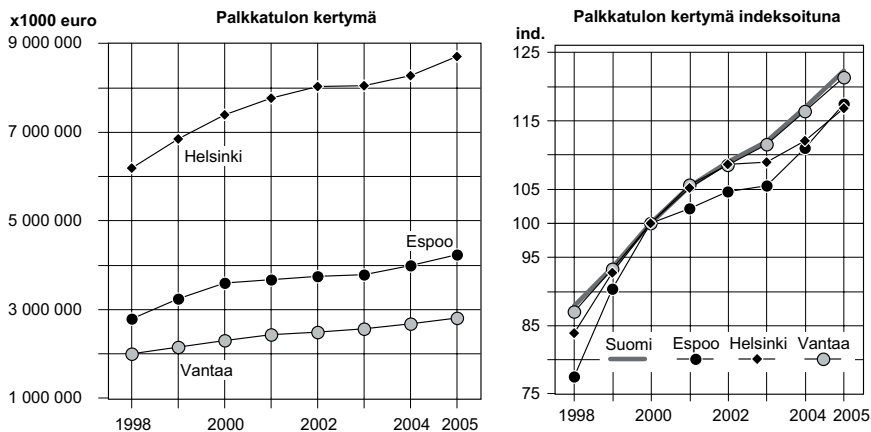
	Keskitulon muutos optiotulojen kanssa				Palkkatulojen muutos työsuhdeoptiot		
	Palkka	Eläke	Tyött.	Sos.etuudet	Mukana	Ei mukana	
<b>2003</b>					%	€	%
Helsinki	227	450	379	87	0,93	497	2,08
Espoo	-206	638	447	138	-0,71	651	2,34
Vantaa	606	386	390	176	2,59	685	2,95
Koko maa	493	391	271	100	2,42	631	3,14
Muu Suomi	586	375	249	97	3,08	621	3,18
<b>2004</b>							
Helsinki	817	458	444	-23	3,32	834	3,36
Espoo	1165	551	579	-85	4,03	1093	3,78
Vantaa	894	447	496	-55	3,73	848	3,55
Koko maa	770	377	280	13	3,68	807	3,94
Muu Suomi	718	362	247	23	3,66	799	3,97
<b>2005</b>							
Helsinki	1106	326	-32	55	4,34	1041	3,96
Espoo	1296	438	-105	132	4,31	1268	4,11
Vantaa	995	357	37	173	4,00	1003	3,90
Koko maa	917	284	27	97	4,23	906	4,03
Muu Suomi	874	271	36	98	4,24	851	4,03

Maksuunpanotilastot 2003 -2005 ja Verohallituksen tulokehitystilastot 2005

selle ja heikensi myös Helsingin tulosta tuolloin. Absoluuttiset ja suhteelliset kasvuluvut poikkeavat toisistaan riippuen laskennan kantaluvin tasosta. Vuoden 2005 veroennakkotilastot osoittivat Helsingin menneen vertailualueiden kärkeen, kun tarkasteltavana on keskipalkan muutosprosentti työsuhdeoptiot mukaan lukien. Nyt havaitaan, että tämä järjestys säilyy myös lopullisessa tilastoinnissa, vaikka erot kapenevatkin. Helsingin keskipalkan muutosprosentti ylittää muun pääkaupunkiseudun ja muun maan saavuttaman tason.

Palkkasummien kokonaiskertymä on käyttäytynyt jossakin määrin eritahtisesti kuin keskituloa vertailevassa sarjassa johtuen tulosaajien määrän kehitysvaihteluista kaupunkien välillä.

**Kuvio 9: Palkkatulon kertymä 1998–2005, 1000 € ja indeksoituna, kun 2000=100**



### 4.3. Pääomatulot

Pääomatulojen kokonaiskertymästä koko Suomessa sijoittui 20 % Helsinkiin vuonna 2005. Määrä pysyi lähes muuttumattoman vuodesta 2004.

**Taulukko 13: Pääomatulot 2004 ja 2005 sekä osuus koko maasta**

	Pääomatulot		Osuus koko maasta	
	2004	2005	2004	2005
Helsinki	1 526 456	1 553 943	20,4	20,0
Espoo	525 630	578 301	7,0	7,4
Vantaa	171 984	186 883	2,3	2,4
Koko maa	7 498 839	7 767 091	100,0	100,0



Myös keskimääräiset pääomatulot ovat korkeimmat Helsingissä tulolajeittain tarkasteltuna.

Pääomatulon saannin levinneisyys jakautuu edelliseen verrattuna tasaisesti maan eri puolille Espoon mennessä lievästi kärkeen.

Ryhdyttäessä uudistamaan kunnallisverotuksen rakennetta tulisi ottaa vakaavaan harkintaan myös pääomaverotuksesta kerätyn verotulon tietyn jako-osan

**Taulukko 14: Pääomatulot ja niiden saajat v. 2004**

1000 euroa	Helsinki	Espoo	Vantaa	Koko maa
Pääomatulot yhteensä	1 526 456	525 630	171 984	3 838 669
Vuokratulot	178 324	58 138	28 789	1 001 561
Luovutusvoitot	581 288	228 208	76 112	2 644 441
Siitä voitot arvopap,	418 070	164 799	41 025	1 628 009
<b>Keskimäärin euroa</b>				
Pääomatulot yhteensä	6 892	5 808	2 628	3 770
Osinkotulot	5 731	4 955	1 943	2 623
Vuokratulot	5 583	4 845	4 080	3 893
Luovutusvoitot	14 668	12 895	7 598	10 433
Siitä voitot arvopap,	12 240	10 610	4 955	8 776
<b>Pääomatulon saajia</b>				
Pääomatulot yhteensä	221 479	90 501	65 437	1 989 230
Osinkotulot	167 003	67 661	48 577	1 463 542
Vuokratulot	31 940	11 999	7 056	257 274
Luovutusvoitot	39 630	17 698	10 018	253 480
Siitä voitot arvopap,	34 156	15 532	8 280	185 514

**Taulukko 15: Pääomatulonsaajien osuus kaikista tulonsaajista tulolajeittain v. 2004**

	Helsinki	Espoo	Vantaa	Koko maa
Pääomatulot yhteensä	46,2	49,8	44,0	45,3
Osinkotulot	34,9	37,3	32,7	33,3
Vuokratulot	6,7	6,6	4,7	5,9
Luovutusvoitot	8,3	9,7	6,7	5,8
Siitä voitot arvopap,	7,1	8,6	5,6	4,2

siirtämistä uudelleen kunnallistalouden piiriin. Yhteisöveron jako-osuuden puollittaminen alun perin sovitusta 43 % osuudesta alleviivaa tätä tarvetta.

Edellä esitelty tulokehityksen seuranta käytti siten kolmea eri tilastolähdettä. Niistä maksuunpanon tilasto sekä Tilastokeskuksen tulotilasto tuottavat varsin lähellä toisiaan olevia lukuja sekä kokonaistulojen että tulonsaajien määrien ohella. Lukujen välillä olevien tiettyjen erojen syitä on vaikea selvittää. Maksuunpanon tilasto on tietosisällöltään ehdottomasti yksityiskohtaisin. Tilastokeskuksen tarjonta puolestaan tuottaa mahdollisuuden pitkään aikasarjaan. Kolmas lähde, Verohallituksen tulokehitystilasto on luonteeltaan ennakkollinen. Kokonaistulojen osalta se jää yli 4 % lopullisen verotuksen alapuolelle. Tilastosta muodostuva aikasarja on kuitenkin sisäisesti melko vertailukelpoinen. Sen etuna on, että ennakkotilasto valmistuu vajaa neljä kuukautta verovuoden päättymisen jälkeen, kun lopullista tulosta pitää odottaa yli 11 kuukautta. Tämän vuoksi myös ennakkotilaston mukaista aikasarjaa on esitelty tässä raportissa.

## 5. Palkkatulon kertymän muodostukseen vaikuttavat tekijät

### 5.1. Muutokset väestörakenteessa

Ansiotulon saajien määrän muutoksessa voi väestökehityksen vaihtelu olla yksi taustatekijä. Helsingin pitempään jatkunut nopea väestönkasvu pysähtyi vuonna 2002 ja kääntyi sittemmin tappiolle. Tosin on huomautettava, että alueella vakinaisesti asuva asuntoväestö kasvoi vuoden 2003 loppuun asti. Se kääntyi yhden hengen suuruiselle tappiolle seuraavana vuonna. Väestökato on siten koskenut vain ns. muuta kirjoilla olevaa väestöä. Tietymättömissä olevien, ulkomailla tilapäisesti oleskelevien tai vailla vakinaista asuinpaikkaa olevien kirjaaminen

**Taulukko 16: Ansiotulonsaajat ja asuntoväestö 1997–2005**

31.12.	Ansiotulon- saajia	Asuntoväestö			Yhteensä	Ansiotulon saajia % koko väestöstä
		20-64	0-19	65+		
1997	439 372	344 811	107 260	71 518	523 589	83,9
1998	445 975	349 739	108 062	70 426	528 227	84,4
1999	451 808	352 406	108 046	70 819	531 271	85
2000	456 049	356 485	108 113	71 334	535 932	85,1
2001	459 632	361 158	108 037	71 820	541 015	85
2002	464 027	361 974	107 395	72 393	541 762	85,7
2003	464 461	362 149	106 796	73 201	542 146	85,7
2004	463 834	361 657	106 157	74 331	542 145	85,6
2005	464 469	363 163	105 615	75 217	543 995	85,4
2006	„	364 270	105 617	77 451	547 338	

#### Vuosimuutokset

31.12.	saajia	20-64	0-19	65+	yhteensä
1998	6 603	4 928	802	-1 092	4 638
1999	5 833	2 667	-16	393	3 044
2000	4 241	4 079	67	515	4 661
2001	3 583	4 673	-76	486	5 083
2002	4 395	816	-642	573	747
2003	434	175	-599	808	384
2004	-627	-492	-639	1 130	-1
2005	635	1 506	-542	886	1 850
2006	„	1 107	2	2 234	3 343

muuttotappioksi ei olennaisesti vaikuttane verotulokertymään. Seuraavat luvut on laskettu siksi alueella asuvasta väestöstä.

Ansiotulonsaajien määrän vahvana jatkunut kasvu siis hiipui ja kääntyi laskuun vuonna 2004. Saman verran kuitenkin palautui joukkoon vuonna 2005. Tulonsaajien määrän muutos on kulkenut suunnilleen samaa tahtia 20–64 -vuotiaiden määrän muutoksen kanssa: ensin nousua, sitten alenemaa. Vuosi 2005 toi kuitenkin tähän selvän muutoksen osoittaen 1500 hengen kasvua työikäisissä. Väestöosuutena laskettu lukusarja osoittaa vuoteen 2003 lievää kasvua, joka on tasaantunut. Lasten määrä on taipunut laskuun, kun taas eläkeiän saavuttaneiden määrä on nopeutuvassa nousussa. Työiän ylittäneiden määrä kääntyi kasvuun jo vuoden 1998 jälkeen.

Näyttää siten ilmeiseltä, että työikäisten määrän kasvun pysähtymisellä on osansa myös ansiotulojen saajien määrän kehityksessä. Todettakoon, että vertailu näiden kahden sarjan välillä ei kuitenkaan ole yksiselitteinen. Seuraava asetelma valaisee tilannetta.

**Taulukko 17: Eri tulonsaajien osuus väestöstä 2003 ja 2005**

Helsinki	31.12.2003	%	31.12.2005	%
Väestö	559 716	100	560 905	100
josta ansiotulon saajia	464 461	83	464 469	82,8
josta palkkatuloja saaneita	331 660	59,3	328 184	58,5
josta päätoimisia	312 953	55,9	308 321	55
josta palkansaajia	253 465	45,3	308 319*	

\*ei vertailukelpoinen vuoteen 2003

## 5.2 Tulonsaajien määrä

Tulonsaajien yhteismäärä ylittää tuntuvasti työikäisen väestön määrän. Ansiotulon saajista noin 80 % on palkansaajia ja näistä taas 80 % päätoimisia eli päätoimisten osuus on 64 % kaikista tulonsaajista. Varsinaisten päätoimisten palkansaajien osuus jää tätäkin pienemmäksi. Myös eläkeläiset, työttömät ja päivätai opintorahan saajat kuuluvat ansiotulon saajiin. Väestömäärän ja veropohjan muodostuksen välillä on siten monta huomioon otettavaa vaihetta. Seuraavasta taulukosta käy selville, että näiden ryhmien määrälliset muutokset ovat tapahtuneet eritahtisesti.

Kaikkien tulonsaajien määrän kasvu pysähtyi vuonna 2004. Myös ansiotulonsaajien määrä on laskenut jonkin verran. Suurin pudotus osui palkansaajien ryhmään, jossa vähennystä kahdessa vuodessa oli yli 8000 henkeä. Vähennystahti hidastui vuonna 2004 edellisvuodesta. Kaikkien palkansaajien keskiansioiden enemmisyys päätoimesta saatuun palkkaan nähden johtuu sivutoimesta saatujen palkkojen sekä muiden korvausten mukanaolosta laskelmassa. Eläke-

**Taulukko 18: Tulokertymä (1000 €), tulonsaajien määrä ja keskitulo tulolajin mukaan 2002–2005 Helsingissä**

Kokonaistulot ja tulonsaajat				Muutos	
2002	2003	2004	2005	2004 - 05	
11 869 972	12 192 154	12 805 027	13 219 231	14 204	Tulot yhteensä, 1000 €
478 414	479 363	479 188	482 626	3 438	tulonsaajia
24 811	25 434	26 722	27 390	668	keskitulot €
<b>Ansiotulot</b>					
10 745 273	10 900 157	11 278 571	11 665 289	386 718	
464 461	464 031	463 834	464 469	635	
23 135	23 490	24 316	25 116	799	
<b>Palkkatulot yhteensä</b>					
8 096 708	8 111 301	8 364 945	8 717 138	352 193	
331 660	329 203	328 603	328 184	-419	
24 413	24 639	25 456	26 563	800	
<b>joista palkansaajat</b>					
7 658 420	7 651 652	7 876 936	218 516		
258 852	253 741	250 756	-8 096		
29 586	30 155	31 413	1 827		
<b>joista päätoimiset</b>					
7 391 085	7 387 533	7 593 685	202 600		
253 465	248 485	245 588	-7 877		
29 160	29 730	30 920	1 760		

Maksuunpanon tilastot 2002-2005

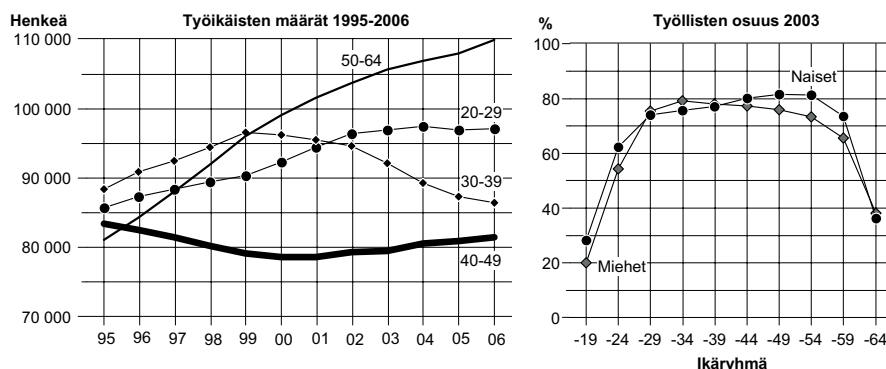
läisten määrä väheni vuonna 2004 2500 hengen verran, mutta muiden tulonsaajien määrä on sitä vastoin kasvanut. Eläkettä saavien väheneminen jatkui edelleen vuonna 2005.

	2002	2003	2004	2005
Eläkeläisiä	107 699	108 941	106 483	105 477
Muita tulonsaajia	99 745	104 776	107 639	„

### 5.3 Ikärakenteen muutos

Keskeinen suure tulokehityksessä on työvoimaan kuuluvien määrä. Sitä tarkastellaan seuraavassa ikärakenteen näkökulmasta. Työikäisen väestön sisällä on tapahtunut rakennemuutosta, jolla saattaa olla merkitystä tässä analyysissä. Nuorimman ikäryhmän eli 20–29 -vuotiaiden nopea lisäys on stabiloitumassa. Seuraava, 30–39-vuotiaiden määrä on kääntynyt kiihtyvään laskuun. Osan täs-

## Kuvio 10: Työkäinen väestö ikäryhmittäin Helsingissä 1.1.1995–2006

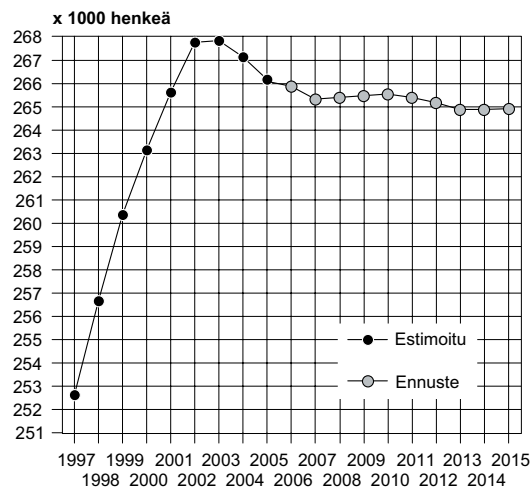


tä kattaa ikääntyminen 40–49-vuotiaiden ryhmään, mutta toinen osa selittyy muuttoliikkeen negatiivisella netolla. Nopeinta ja vakaasti etenevää kasvua esiintyy 50–64 -vuotiasta. Tämä ryhmä kasvaa saadessaan nuoremasta päästä vuosittain noin 8000 hengen lisäyksen, kun taas vanhemmasta päästä siirtyään 65 vuotta täyttäneiden ryhmään noin 5000 hengen vahvuudella. Näillä rakennemuutoksilla on yhteyttä työvoiman tarjontaan.

Helsingin ikärakennekehityksessä on juuri nyt sellaisia piirteitä, jotka ovat johtaneet kokonaistyövoimaosuuden alenemiseen. Kasvussa ovat ryhmät 20–29 ja 50–64 v. Näistä nuoremassa työvoimaosuus on keskimääräistä alempi opiskelun tai pienten lasten kotihoidon takia. Vanhemmassa ikäluokassa tapahtuu vastaavasti painopisteen siirtymää ylöspäin. Suurista ikäluokista ensimmäiset eli vuonna 1945 syntyneet saavuttavat jo 62 vuoden iän. Osa-aikaiselle, varhennetulle tai työkyvyttömyyseläkkeelle siirtyminen alkaa voimistua, mikä alentaa palkkatulon kertymää osa-aikaiseläkeläisillä tai poistaa työvoimaa kokonaan palkkatyön piiristä. Työvoimaosuudeltaan korkein 30–39 v. ryhmä on määrällisesti taantunut, mutta se tulee saamaan piakkoin uutta täydennystä nuoremasta ikäluokasta.

Kun iän mukaisia työllisyysosuuksia sovelletaan sellaisenaan väestöennusteeseen, voidaan arvioida tulevaa työvoiman tarjontaa. Tulos osoittaa, että jos väestöennuste toteutuu, tasaantuu työllisen työvoiman tarjonta vuoden 2000 jälkeisestä notkahduksesta vuonna 2007.

## Kuvio 11: Arvio työllisten määrän kehityksestä väestöennusteen mukaan vuoteen 2015



Vuoden 2006 kuluessa voimistunut väestönkasvu saattaa nopeuttaa tätä kehitystä. Kolmas vuosineljännes päätyikin väkilukuun 565 541, missä on kasvua vuoden takaisesta noin 3000 henkeä (Tilastokeskus, Altika: Väestönmuutosten ennakkotietoja neljännesvuosittain 2002–2007 (0209)).

## 5.4. Työlliset ja työttömät

Työttömien määrä kohosi vuosina 2001–2003 noin 2500:lla, mutta koko työvoiman määrä aleni kaksi kertaa tätä nopeammin. Tämän johdosta työllisten määrä aleni noin 4400 hengellä vuonna 2002 ja vielä noin 4000:lla vuonna 2003. Työllisten määrän vähenemisestä selittyi siten 30 % työttömyyden lisäyksellä, loput muusta poistumasta.

**Taulukko 19: Työvoiman rakenne ja muutos 1999–2007**

	Työvoima	Työttömiä	Työllisiä	Työllisten muutos
1999	297 737	29 256	268 481	8 621
2000	306 014	25 211	280 803	12 322
2001	309 454	25 911	283 543	2 740
2002	306 210	27 086	279 124	-4 419
2003	303 853	28 775	275 078	-4 046
2004	304 501	28 824	275 677	599
2004		28 824	280 310	-3 771
2005		27 029	289 448	9 183
2006		25 639	308 545	19 097
2007/4		20 369		

Vuodet 1999-2004 Työssäkäyntitilastot, Työttömät 2004-2007: Työministeriö, Työlliset 2004-2006: Työvoimatutkimus

Vuosi 2004 toi työssäkäyntitilaston mukaan nousukäänteen työllisten määrän kääntyessä uuteen kasvuun. Otospohjaisen työvoimatutkimuksen mukaan työllisten määrä edelleen väheni vuonna 2004, mutta kääntyi huomattavan nopeaan nousuun vasta vuonna 2005. Vuoden 2006 kuluessa nousuvauhti on edelleen kiihtynyt (3.neljännes). Työvoimatutkimus laskee työllisiksi hieman väljemmin kuin työssäkäyntitilasto. Huomattakoon, että työttömyysasteen laskennassa tiedot työttömistä ovat kyseisen vuoden viimeiseltä päivältä. Työvoimaa koskevat tiedot ovat vuotta vanhempia. Yllä oleva laskelma on oikaistu niin, että vuodet sattuvat kohdalleen.

Työttömyys koskettaa vuoden mittaan selvästi suurempaa joukkoa kuin mitä vuodenvaihteessa ilmenee. Korvauksista pienenevä osa menee niille, jotka pääasiallisen toiminnan mukaan luokitellaan palkansaajiksi. Ryhmään muut, jossa

on kasvua, sijoittuvat kokonaan tai enimmäns osan vuodesta työttöminä olleet. Tämä kuvastanee ns. pätikätyöllisyyden kasvua.

Työttömyyskorvausten määrä kasvoi vuodesta 2002 vuoteen 2003 Helsingissä ensin 16 % ja sitten

vuonna 2004 vielä 10 %. Vauhti ylittää tuntuvasti työttömien määrällisen kasvun. Etuisuuksien tasoa ei ole mitenkään avokätisesti koroteltu. Selitys suureen kasvuun löytynee siitä, että uudet tapaukset ovat järjestään ansiosidonnaisia ja usein ehkä hyväpalkkaisistakin ammattiteista. Tulos voi viitata myös siihen, että pienipalkkaisempaa, peruspäivärahan varassa elelyttä väkeä on saanut työpäikan, minkä johdosta keskimääräisen työttömyyskorvauksen taso olisi osaltaan noussut kuvatus kaltaisella tavalla. Pitkäaikaistyöttömien määrän väheneminen noin 8 %:lla viittaa tähän suuntaan (vähenys noin 800 henkilöä). Pitkäaikaistyöttömyyden aleneminen kiihtyi 17 %:iin vuoden 2006 kolmannella neljänneksellä edelliseen vuoteen verrattuna. (Tietokeskus, verkkojulkaisu 33/2006)

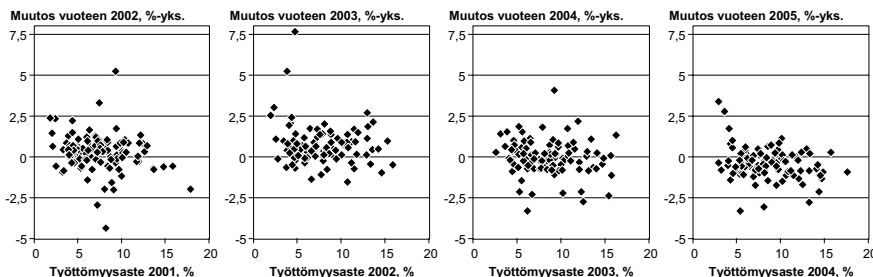
Havaittu kehitysero heijastaa yleisempää käännettä Helsingin alueellisissa työttömyyslukuissa. Alenevaa suuntaa esiintyy yleisimmin Itäisen ja Koillisen suurpiirin lähiöissä, kun taas kohonneita lukuja on eniten Eteläisessä, Läntisessä ja Keskeisessä suurpiirissä. Oheisesta hajontakuviosta havaitaan käänneinen yhteys työttömyysasteen tason sekä tapahtuneen muutoksen välillä. Mitä pienempi on työttömyysaste ollut, sitä todennäköisempää on, että se on kääntynyt nousuun. Työttömyyden kasvua esiintyi sellaisilla matalan työttömyyden alueilla kuin Kuusisaari, Lehtisaari ja Eira, kun taas tilanne selväni parani mm. Kivikossa, Kontulassa, Myllypurossa ja Jakomäessä. Vallinnut taantuma IT-sektorilla koski siten tässä vaiheessa selvästi enemmän toimihenkilöitä kuin työläisammattiteja. Tämä ilmenee uudentyypisenä käänteenä Helsingin työttömyyden kuvassa.

### Työttömyyskorvausten jakautuminen

	2002	2003	2004	2005 *
Työttömyyskorvauksia	47 421	50 145	50 606	49 809
- joista palkansaajille	11 725	11 877	10 343	27 961
- muille	35 694	38 261	40 259	21 848

\* Palkansaajien ja muiden ryhmien määrittely muuttui vuonna 2005, joten vertailukelpoisuus hävisi.

**Kuvio 12: Työttömyysasteen muutos vuosina 2002–2005 alueen edeltävän työttömyysasteen mukaan**





Sama tendenssi jatkui edelleen vuonna 2003, mutta tultaessa vuoteen 2004 ovat työttömyysasteen nousut ja laskut kohdistuneet tasaisesti korkeamman tai matalamman työttömyyden alueille. Vuoden 2005 kuluessa nousi työttömyys jälleen eniten matalan työttömyyden alueilla, kun taas laskusuuntausta esiintyi enimmäkseen korkean työttömyyden alueilla. Alueittaiset erot työttömyysasteissa ovat siten tasoittuneet vuoden 2001 jälkeen.

Työpaikkojen määrä nousi ripeästi vuoden 2001 loppuun, mutta sitten kehitys taittui laskuun. Alenema oli vuoden 2004 loppuun 8000 työpaikkaa (Tilastoja 2005:15). Lasku on paljolti informaatioalalta, jolta hävisi 5300 työpaikkaa. Vä-

**Taulukko 20: Helsingin työpaikat, erikseen informaatioammatit, 1993–2005 sekä niiden vuosimuutos**

Helsinki	Kaikki	Inform,	Tav.tuot	Palv.	Sisältö
1993	290 727	37 214	692	11 492	25 030
1994	294 237	38 789	836	11 639	26 314
1995	297 932	40 988	1 375	12 823	26 790
1996	307 514	44 512	1 704	14 089	28 719
1997	321 430	49 492	2 201	16 167	31 124
1998	344 939	56 596	2 616	18 761	35 219
1999	357 160	61 429	3 411	21 768	36 250
2000	372 352	68 623	4 317	26 364	37 942
2001	375 763	70 618	5 398	27 805	37 415
2002	373 381	68 126	5 112	26 041	36 973
2003	367 705	65 417	4 793	24 322	36 302
2004	370 370	65 265	4 620	24 673	35 972
2005	372 856	66 110	4 753	25 280	36 077

**Työpaikkojen vuosimuutos**

1994	3 510	1 575	144	147	1 284
1995	3 695	2 199	539	1 184	476
1996	9 582	3 524	329	1 266	1 929
1997	13 916	4 980	497	2 078	2 405
1998	23 509	7 104	415	2 594	4 095
1999	12 221	4 833	795	3 007	1 031
2000	15 192	7 194	906	4 596	1 692
2001	3 411	1 995	1 081	1 441	-527
2002	-2 382	-2 492	-286	-1 764	-442
2003	-5 676	-2 709	-319	-1 719	-671
2004	2 665	-152	-173	351	-330
2005	5 136	1 131	136	644	351

Tilastokeskus, Kaupunki - ja seutuindikaattorit

hennystä esiintyi informaatioammattien kaikilla kolmella alasektorilla, suhteellisesti eniten kuitenkin palvelusektorilla. Helsingin kaikista työpaikoista noin 150 000 täytyy pendelöijistä, joten työpaikkojen vähennys tuskin kohdistuu pelkästään helsinkiläisiin. Taantuma päättyi vuonna 2004, mikä merkitsi kokonaistyöpaikkamäärän nousua noin 2700 työntekijän verran. Informaatioaloilla työllisyys kääntyi selvempään nousuun vuoden 2005 kuluessa.

Työvoimatutkimuksen mukaan Helsingin työpaikkojen kasvu on jatkunut vuosina 2005- .2007 nopeana. Siinä yhteydessä informaatioala on lähtenyt uuteen kasvuun vastaten noin 40 % osuudella kokonaiskasvusta (Suokas 2007, 3).

## 5.5. Muuttoliikkeen vaikutus

Muuttoliikkeellä voidaan ajatella olevan välitön nettovaikutus veropohjaan, jos ja kun tulomuutto ja lähtömuutto poikkeavat keskituloiltaan toisistaan. On osoitettu, että sekä tulomuutto että lähtömuutto ovat jääneet keskituloiltaan Helsingin kantaväestön alapuolelle sitten vuoden 1989. Täten myös lähtömuutto kohottaa jäljelle jääneen kantaväestön keskituloa. Koska kuitenkin tulomuutto on pienituloisempaa kuin lähtömuutto, jää laskennallinen nettotulos negatiiviseksi. Tulotaso määritellään ennen muuttoja toteutuneen verotuksen perusteella. Tulomuuttajille lasketut tulot ovat siten syntyneet toisella paikkakunnalla. Tämä heikentää vertailua muuton jälkeen Helsingissä toteutuneisiin tuloihin. Seurantatutkimukset kuitenkin osoittavat, että tulomuuttajien keskitulot lähtevät nopeaan nousuun muuton jälkeen. Eri aineistoja yhdistämällä tehty mallinnus antoi tulokseksi, että pitemmällä aikavälillä tulomuuttajien keskitulo pyrkii nousemaan kantaväestön saavuttaman tason ylitse (Lankinen 2005, 88-93).

**Taulukko 21: Muuttoliikkeen tulokertymät ja nettovaikutus 2000–2004, milj. €**

	Tulo	Lähtö	Erotus
2000	484,5	483,5	1,0
2001	556,1	525,6	30,5
2002	502,0	576,8	-74,9
2003	472,5	576,4	-103,9
2004	563,6	588,0	-24,4

Tilastokeskus, muuttajien taustatiedot

Tästä syystä muuttoliikkeen poikittaisleikkauksesta on vaikea mennä tekemään luotettavia arvioita vaikutuksista kaupungin veropohjaan. Muuttoliikkeen taloudellista taustaa kuvaavat tilastot osoittavat, että vuotuinen muuttoliike vahvasti määrällisesti kaupungin kunnallisveron alaisen tulon kertymää vuosina 1988–2000 summan vaihdella vuosittain 1-60 milj. € välillä. Vuoden 2001 jälkeen suunta kääntyi tappiolliseksi.

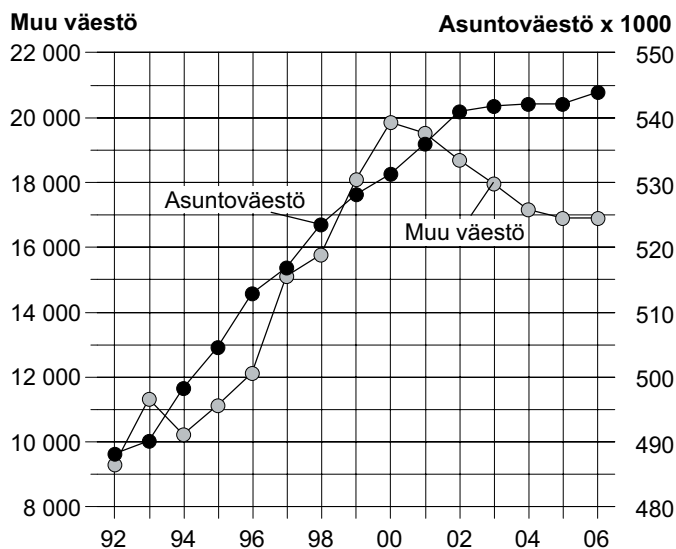
Kertymä meni 75 milj. € verran negatiiviseksi vuonna 2002, jolloin muuttoliikkeeseen kirjattiin 876 hengen suu-

ruinen muuttotappio. Tästä ei kuitenkaan voi päätellä, että jokaisen nettomuuttotappiota edustavan keskitulo olisi ollut 85500 €, sillä muuttovirtojen kokonaisuuden keskitulojen vuotuinen vaihtelu vaikuttaa enemmän asiaan. Tuonna vuonna lähtömuuttajien keskitulo pysyi ennallaan, mutta tulomuuttajien laski. Nettomuuton tappio vuonna 2003 oli 1541 henkeä. Tämä lisäsi muuttoliikkeen

veropohjaa heikentävää vaikutusta 104 M € tasolle. Vuodelle 2004 kirjattiin muuttotappiota 1137 henkeä. Tulomuuton keskitulo oli 17760 € ja lähtömuuton 17868 €, joten luvut ovat vain 0.6 % päässä toisistaan. Vuoden 2006 väestönmuutosten ennakkotiedot kertoivat nettomuuton suunnan kääntymisestä jälleen positiiviseksi.

On kuitenkin syytä luoda epäilevä silmäys havaittuun muuttoliikkeeseen. Taulukossa 3 esitettiin havainto, että väestön väheneminen ei koskenut asuntoväestöä. Asuntoväestö määritellään kotipaikkatunnuksen perusteella. Jos se kiinnittyy Helsingissä asuinhuoneistoksi luettuun yksikköön, ehto täyttyy. Muut kirjoilla olevat koostuvat vailla vakinaista asuntoa olevista, laitoksiin sijoitetuista, laivaväkeen kuuluvista tai ulkomaan lähetystöissä olevista sekä tietymättömissä olevista. Vain viimeksi mainitun ryhmän määrä kääntyi laskuun noustuaan sitä ennen voimakkaasti vuoteen 2000 saakka. Helsingin asuntoväestön määrä kasvoi vuosien 2001–2004 välillä 1130 henkeä. Luonnollisen väestönkasvun aiheuttama lisäys oli 4195 henkeä, joten muuttotappion osalle jäi tällä jaksolla noin 3000 asukasta.

**Kuvio 13: Asuntoväestö ja muu väestö Helsingissä 1.1.1992–2006**



Helsingin laskennallinen väestökato näyttää siten olevan lähempänä väestökirjanpidon siivoamista, joka korjaa aiemmin tapahtuneen muuttoliikkeen kirjaamatta jättämisistä. Näin ollen laskennallisen muuttotappion veropohjavaikutukset jäävät arvailujen varaan. Seuraavassa etsitään tälle arviolle vaihteluväliä.

Laskettaessa muuttotappion määrällistä vaikutusta kunnan veropohjaan voidaan lähteä liikkeelle käsitteestä kunnallisveron alainen tulo asukasta kohden. Lähtömuuttajat ovat tuloiltaan edustaneet noin 85 % väestön keskituloista, tu-

lomuuttajat puolestaan ovat noin 80 %:n tasolla keskituloon nähden. Noin 1500 hengen muuttotappio olisi tällöin merkinnyt noin 23 milj. € kavennusta veropohjan kertymään vuosina 2003 ja 2004, jos se olisi koostunut rakenteellisesti samalla tavalla kuin tähän mennessä havaittu muuttoliike. Vuodelle 2004 kirjat tiinkin 24,4 M€ suuruinen kavennus, joka on lähellä estimoitua lukua.

Ongelmana vain on, voiko esitetyn tiedon valossa soveltaa keskimääräisolettamusta. Tietymättömissä olevien työmarkkina-asema lienee heikko, samoin veronmaksukyky ja paikka, johon he mahdollisesti veroa maksavat. Mikäli olisi niin, että laskennallinen muuttotappio koostuisi kokonaan muusta kuin asunoväestöstä, olisi sen veropohjavaikutus arvioitava varsin vaatimattomaksi, ehkä 5 milj. € suuruiseksi.

Väestötilastoyksiköstä saadun selvityksen mukaan väestön vähennykset kohdistuivat erityisesti kunnassa vailla vakinaista asuntoa oleviin, ulkomailla tilapäisesti oleskeleviin ja tietymättömissä oleviin.

Keskitulon ero lähtömuuton ja tulomuuton välillä on tässä yhteydessä kiinnostava tutkimuksen kohde. Sitä voi laskea kaikkien muuttajien osalta, mutta tulotomien lasten huomattava osuus lähtömuutossa sekoittaa vertailua. Kun kohdeyhmä rajataan työllisiin muuttajiin, voidaan tehdä vertailua myös kantaväestön työllisten keskituloon.

**Taulukko 22: Tulo- ja lähtömuuton työllisten keskitulo verrattuna kantaväestön keskituloon**

€	2000	2001	2002	2003	2004	2002	2003	2004
Kantaväestö	„	„	32 457	33 297	35 134	100,0	100,0	100,0
Tulomuutto	22 735	22 805	22 668	22 515	26 478	69,8	67,6	75,4
Lähtömuutto	27 805	26 677	27 748	27 550	28 654	85,5	82,7	81,5

**Työllisten muuttajien lukumäärä**

lkm	2000	2001	2002	2003	2004
Tulomuuttajia	18 117	20 897	18 481	17 175	17 771
Lähtömuuttajia	14 731	16 733	17 627	17 475	17 251
Nettomuutto	3 386	4 164	854	-300	520

Sekä tulo- että lähtömuuton työllisten keskitulo on pysytellyt nimellisarvoltaan melko vakaalla tasolla. Kun kantaväestön tulotaso kohosi ja muuttovirtojen keskitulo laski vuonna 2003, laajeni tuolloin ero muuttajien ja kantaväestön keskitulojen välillä. Tulomuuton keskitulot kohosi poikkeuksellisen paljon vuonna 2004. Työllisten määrä Helsingissä lisääntyi vuosina 2000 -2002 muuttoliikkeen seurauksena, mutta vuonna 2003 muodostui tähän 300 hengen muuttotappio. Se jäi kuitenkin hetkelliseksi. Muuttoliikkeellä ei siten ole ollut suurtakaan vaikutusta työllisten kokonaismäärän vähenemisessä.

## 5.6 Palkansaajien ansiotason kehitys

Palkansaajien ansiotasoindeksi kohosi vuodesta 2002 vuoteen 2003 kuukausipalkkaisilla 4,1 % ja tuntipalkkaisilla 3,6 %. Vuonna 2004 kuukausipalkat vastaavasti kohosivat 3,1 %, tuntipalkat 4,0 %. (StatFin: Palkat). Näiden lukujen voi olettaa koskevan yhtä lailla Helsinkiä kuin muutakin maata. Työllisten määrä väheni vuonna 2002 1,6 %. Kun tämä yhdistetään ansiotason yleiseen nousuun, olisi palkkasumman Helsingissä pitänyt nousta 2,2 % vuonna 2003. Kasvu jäi kuitenkin 0,3 %:iin. Työllisten määrä aleni vuonna 2003 edelleen 1,4 %. Keskimääräisellä ansiotason kehityksellä laskettuna kokonaisansioiden kasvu palkkatyöstä olisi ollut 2,9 % vuonna 2004. Havaittu kasvu oli 3,5 %.

Mikä saattaisi selittää suu-  
reikko eron havaitun ja odotetun muutoksen välillä erityisesti vuonna 2003? Vaihtoehtoja ovat:

- 1) Sivutoimisten osuus palkkatulon saajista lisääntyi päätoimisten kustannuksella.
- 2) Optiotulojen määrä aleni.
- 3) Bonuspalkkauksen rooli supistui "kirjapalkkojen" roolin vahvistuessa.
- 4) Palkkarakenne muuttui työttömyyden kasvun kohdistuessa pääasiassa IT-alalle.
- 5) Ylitöiden väheneminen vaikuttaa palkkakertymään.

Sivutoimisten osuus lisääntyi, mikä käy selville liitetaulukosta 1. Vuosina 2003-2004 palkkatuloa päätoimesta saavien vähennys oli 5000 henkeä, mutta sivutoimisten lisäys 2000 henkeä. Kohta 1 toimii siten selittäjänä..

Johdon palkitsemiseen käytetyt optiot eivät ole vielä kulkeneet tiensä päähän, sillä vuoden 2004 luvut osoittavat näiden tulojen kääntyneen jälleen lievään nousuun. Kiinnostava piirre väestörakennäkökulmasta on, että optiotulojen saajien lukumäärässä Helsinki ohitti Espoon vuonna 2002, eurojen kokonaisuudessa vuonna 2003 ja tästä eteenpäin edelleen. Myös kohta 2 toimii selittäjän vuoden 2003 uutoksissa.

**Taulukko 23: Optiotulot  
pääkaupunkiseudulla 2000–2005**

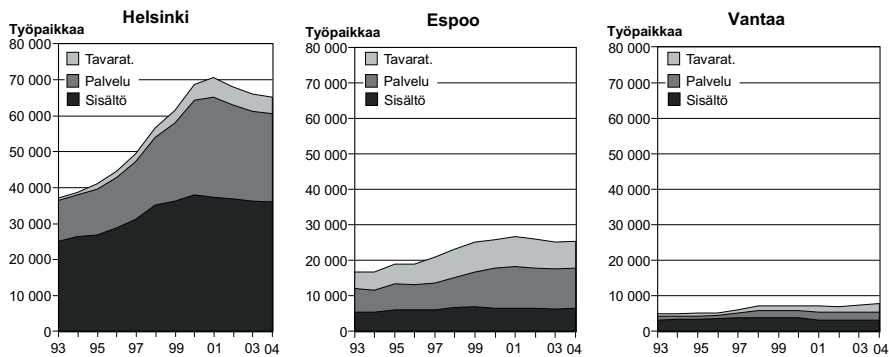
	Helsinki	Espoo	Vantaa	Kauniainen
<b>Optiotuloja yht., 1000 €</b>				
2000	251 421	329 322	29 911	64 605
2001	121 248	180 516	15 159	29 314
2002	139 215	147 003	13 986	27 246
2003	57 680	43 540	7 173	5 338
2004	71 483	65 322	15 205	7 153
2005	92 752	70 115	15 076	9 793
<b>Optiotulojen saajia, lkm</b>				
2000	805	949	152	36
2001	1 174	1 273	269	74
2002	1 354	1 250	329	77
2003	2 197	1 619	501	81
2004	2 719	2 377	717	149
2005	2 139	2 156	599	99
<b>Optiotulot keskimäärin, 1000 €</b>				
2000	312	347	197	1 795
2001	103	142	56	396
2002	103	118	43	354
2003	26	27	14	66
2004	24	29	21	48
2005	43	33	25	99

## 5.7 Palkkausrakenteen muutokset ja työpaikkojen häviäminen

Keskimääräisten palkkatulojen muista tekijöistä puhdistettu tulos tai sen heikkous muuhun maahan verrattuna erityisesti vuonna 2003, mutta osin myös vuonna 2004 voi saada selityksensä bonus-palkkauksen roolin heikkenemisestä tai osa-aikaisen työn lisääntymisestä. Bonuspalkkauksen supistumiseen viittaa ylintä, 300 000 ylittäviä tuloja saaneita koskeva havainto. Vuonna 2003 päätoimisten palkansaajien määrä tässä ryhmässä väheni 6 hengen verran (0,8 %). Palkkatuloista hävisi kuitenkin 95 milj. €. Jos kaikki optiotulot olisivat edellisenä vuonna kohdistuneet tähän ryhmään, olisi niiden 81 milj. € vähennyksen jälkeen vielä 14 milj. € menneet bonusten kutistumisen kontolla. Voidaan olettaa, että tulokseen sidottua bonus-palkkausta on esiintynyt myös muissa tuloluokissa. Kohta 3 toimii siten todennäköisenä selittäjänä.

Tuloanalyysin kannalta myös osavuotinen työn mahdollinen lisääntyminen kuuluu jälkimmäiseen tyyppiin. Siten myös työttömyyden kasvu vuoden mittaan selittää keskimääräisen palkkatulon kasvun hidastumista. Työttömyys kohosi myös Vantaalla, jossa keskiansiot kasvoivat muuta seutua nopeammin. Siten em. bonus-palkkaus jäänee paremmaksi osaselittäjäksi kuin osapäiväisyyden lisääntyminen. Tietty merkitys lienee myös eri toimialojen painosuhteiden muutoksella. IT-palvelut ja informaatioteknologian tuotanto on kokenut suhteellisesti suurimmat kolaukset. Myöskään Espoo ei ole säästynyt tältä. Muilla toimialoilta ei esiintynyt työpaikkakatoa.

**Kuvio 14: Informaatioalan työpaikkamäärät 1993–2004**



### Informaatioalan työpaikkakato 2001-2004, %

	Helsinki	Espoo
Sisältötuotanto	-3,9	-0,5
Palvelutuotanto	-11,3	-3,2
Tavaratuotanto	-14,4	-9,3
Yhteensä	-7,6	-4,5

Toimialarakenteen muutoksen vaikutuksia palkkausrakenteen muutokseen ei todennäköisesti kannata yliarvioida. Tuskin on niin, että ne 5000 työpaikkaa, jotka hävisivät ICT-sektorilta, kuuluisivat kaikki huippupalkattujen kerhoon. Luvussa 6 esitettävät tuloluokkien muutosta kuvaavat tiedot eivät myöskään tue päätelmää paremmin palkatun työn korvautumisesta heikommin palkatulla – pikemminkin päinvastoin. Työttömyyskorvauksien kes-

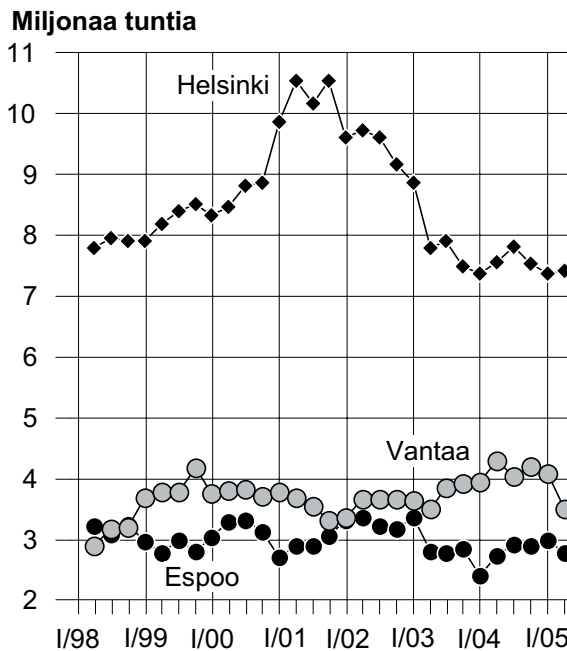
työttömyyskorvauksien kes-

kimääräiseen suuruuteen tällä työpaikkakadolla kuitenkin on ollut merkitystä. Kohta 4 – toimialarakenteen muutos – on siten epävarma selittäjä.

## 5.8 Ylityötuntien väheneminen

Kolmas palkkarakenteeseen liittyvä tekijä muodostuu ylitöistä, sillä myös niiden tekemisessä tapahtuneet muutokset näkyvät veropohjan muutoksina jopa huomattavalla painolla. Seudun suunnat - julkaisun tausta-aineistosta käy selville, että talouden taantuma vähensi tehtyjä ylityötunteja jo vuonna 2002 mutta erityisesti vuonna 2003. Alenema näkyy lievempänä myös Espoossa, mutta Vantaalla on liike ollut toisen suuntainen. Noin 2,5 miljoonan tunnin ylityö merkitsee keskituntiansiota 50 %:lla korottaen noin 54 milj. € heikennystä kunnallisveropohjaan vuodesta 2002. Vuonna 2004 tällä tekijällä ei kaikesta päätelleen ole enää ollut aktiivista vaikutusta suuntaan tai toiseen.

**Kuvio 15: Tehdyt ylityötunnit alueittain, liukuva vuosisumma, II/1998–II/2005, 1000 tuntia**



Kohta 5 on siten selvästi erottuva ja merkityksellinen selittäjä.

## 5.9 Verotulon muutoksen osatekijäanalyysi

Edellä olevan analyysin perusteella voidaan koota yhteen eri muutostekijöiden vaikutus erityisesti Helsingin palkkasummaan ja sitä kautta muuhun tulomuo-  
dostukseen vuosina 2000–2005.

**Taulukko 24: Palkkasumman kehityksen osatekijät  
2000–2005, milj. €**

	2000	2001	2002	2003	2004	2005
- optiotulojen muutos	150	-130	18	- 81	14	21
- tulonsaajien määrän muutos	92	81	102	-74	- 54	10
- josta muuttoliike	1	30	-75	-104	-2	5
-ylitöiden muutos	39	-4	-39	- 6	-	2
toteutunut kasvu, palkkatulot	538	381	257	21	219	352
<b>Keskiansion muutos, koko maan kasvuprosentilla, estimaatti</b>	<b>583</b>	<b>339</b>	<b>223</b>	<b>305</b>	<b>261</b>	<b>314</b>

Luvut on laskettu vakioimalla yksi tekijä kerrallaan. Muuttoliikkeen osalta laskelma on tehty muuttotilastojen mukaisesti. Keskiansioiden muutoksen estimaatti on tehty soveltamalla koko maata koskevaa ansiotasoindeksiä. Palkkojen ohella kunnan veropohja koostuu eläketuloista, työttömyyskorvauksista ja veronalaisista sosiaalietuuksista. Keskimääräiset eläketulot ja työttömyyskorvaukset kasvoivat Helsingissä näinä vuosina jonkin verran muuta maata nopeammin, mutta hitaammin kuin muulla pääkaupunkiseudulla. Osana ansiotulojen muodostusta nämäkin erät vaikuttavat jossakin määrin vertailuasetelmaan. Palkkatulo ja muut, tulonsiirtoihin perustuvat ansiotulot määrittävät kunnallisveron kertymän. Niiden vuosimuutokset otetaan seuraavassa taulukossa esille.

**Taulukko 25: Tulojen muutos eri tulokäsitteillä  
2000–2006**

	2000	2001	2002	2003	2004	2005	2006*
Toteutunut kasvu, palkkatulot	538	381	257	21	219	352	476
Toteutunut kasvu, kaikki ansiotulot	582	493	419	163	389	386	553
Toteutunut kasvu, kokonaistulot	1090	-42	330	322	613	414	„
Toteutunut kasvu, kunnallisverotettava tulo	861	914	144	-7	131	202	„
Kunnallisverotulon muutos	142	150	24	85	23	48	„

Altika 1210, Maksuunpanon tilastot, \*) veroennakkotilaston mukaan



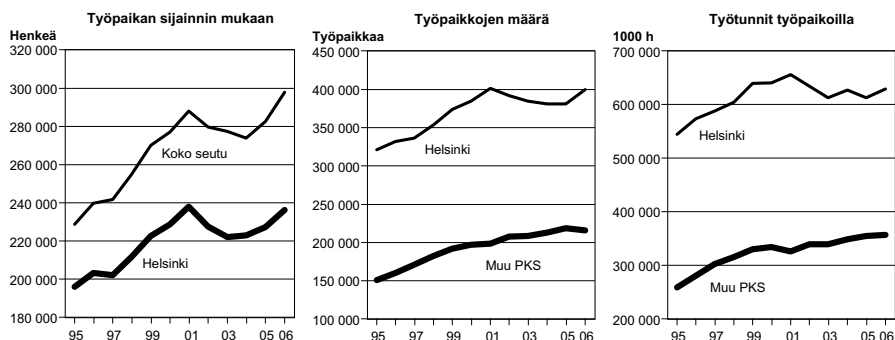
Analyysin perusteella voidaan lausua, että vuonna 2000 kaikki muutostekijät vahvistivat Helsingin veropohjaa. Vuonna 2001 pettivät optiotulot pahasti, mutta muuttoliike ynnä oma työvoimareservi vielä lisäsivät palkansaajien määrää. Vuonna 2002 muuttoliikkeen hiipuminen ja ylitöiden väheneminen kavensivat veropohjaa. Hidastuneeseen kehitykseen vaikutti myös yleisen ansiotason kehityksen taantuminen. Erityisesti vuosi 2003 edustaa sitten varsinaista myllerrystä veropohjassa, kun kaikki osatekijät menivät miinukselle. Pääimmäisenä niistä oli optiotulojen taantuminen, mutta myös palkansaajien määrän väheneminen ja muuttoliike ovat tässä tärkeitä osatekijöitä. Vuosi 2004 edustaa jo selvästi tasaantuvaa jaksoa, joskin tulonsaajien määrän väheneminen edelleen kavensi veropohjan kertymää. Vuoden 2005 lähestyivät määrältään jo vuoden 2001 tasoa. Kasvu oli nyt peräisin palkankorotusten yleisestä tasosta. Vuonna 2006 ansiotulojen kasvu läheni jo vuoden 2000 lukemia.

Yhteenvedona voidaan todeta, että kokonaisselitys palkkakertymän heikkoon kasvuun koostuu ennen kaikkea koetusta taloudellisesta taantumasta. Työpaikkojen määrä kääntyi jyrkähkään laskuun. Vähennykset keskittyivät informaatio-sektorille. Seurauksena työllisten määrä supistui noin 8000 hengellä. Palkkatuloa saaneiden määrä väheni kuitenkin vain 2500 hengellä. Ristiriita selittynee sillä, että myös osan vuotta palkkaa saaneet luetaan mukaan, kun taas vuoden lopussa työttöminä olleet ovat saattaneet vuoden alussa olla palkansaajia. Helsingissä työllisten määrä väheni myös ikärakennetekijän vaikutuksesta, eläkkeelle siirtymisenä. Helsingin ja Espoon palkkatulon heikon kehityksen taustalla on kuitenkin keskeisesti myös optiotulojen väheneminen. Helsingin veropohjasta hävisi 80 M€ ja Espoon 101 M€ vuonna 2003. Tosin vuonna 2001 pudotukset olivat vieläkin suurempia. Käänteinen optiotuloissa vuonna 2004 muutti tilanteen jälleen toiseksi. Näillä muutoksilla on ollut huomattava vaikutus keskitulon tasoon. Kun ne puhdistetaan pois, tasoittuvat alueiden väliset kasvuerot, mutta eivät poistu. Työttömyyden kasvu heikensi osaltaan ansiotulonsaajien keskituloa. Loppu Helsingin ja Espoon vertailualueita heikommalla kehityksellä selittynee todennäköisesti tulokseen sidotun palkkauksen heikkenemisellä. Myös ylitöiden vähenemisellä havaittiin olevan huomattava merkitys keskiansioiden hidastuneessa kasvussa. Palkansaajien määrän väheneminen jatkui edelleen. Vuosien 2005 ja 2006 tiedot kertovat työllisyyden huomattavasta paranemisesta. Tällä tulee olemaan tietty vaikutuksensa myös väestön tulotason kehitykseen.

## 6. Viitteitä talouden käännteestä

Edellä on jo nähty, että palkkatulon heikko kasvu sai pääselityksensä heikentyneestä taloustilanteesta. Kääntekehdä ylöspäin on kuitenkin tapahtunut. Uusimmat työttömyydestä ja työllisyydestä kertovat tiedot osoittavat helsinkiläisten työllisyyden kääntyneen jälleen kasvuun vuonna 2005. Seuraavassa tarkastellaan tähän liittyen eräitä talouden indikaattoreita.

**Kuvio 16: Helsingin työlliset työpaikan sijainnin mukaan sekä Helsingin ja muun PKS:n työpaikoilla tehdyt työtunnit**



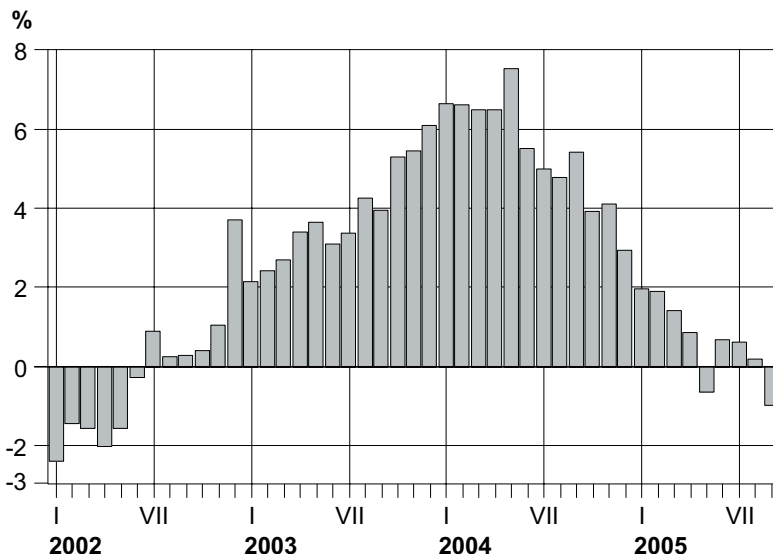
Helsingiläisten työssäkäynti kotikaupungissaan putosi lähes 20 000 hengen verran jaksolla 2001- 2003. Tätä kompensoi osittain ulospendelöinnin kasvu noin 5000 hengellä. Vuonna 2005 työllisten Helsinkiin veronsa maksavien määrä kasvoi työllisyystutkimuksen mukaan 8500 hengellä. Työllistyminen tapahtui puoliksi Helsingissä, puoliksi muissa kunnissa. Myös Helsingissä sijaitsevista työpaikoista hävisi vuoden 2001 jälkeen noin 20 000 ja putoaminen pysähtyi vasta vuonna 2005. Vuoden 2006 vahvasta työllisyyden kasvusta suurin osa tapahtui Helsingissä olevilla työpaikoilla. Sama ilmiö toistuu tehtyjen työtuntien kertymässä suhteellisesti vieläkin voimakkaampana. Yhä suurempi osa helsinkiläisistä työllistyy muissa kunnissa. Vuonna 1995 määrä oli 32 000, vuonna 2005 jo 55 000.

Tilastokeskuksen otospohjaisen työvoimatutkimuksen mukaan vuoden 2006 kolmannella neljänneksellä työllisten määrä kasvoi Helsingissä 5,5 prosenttia ja koko Helsingin seudulla 2,9 prosenttia. Helsingin työllisyysaste, eli työllisten osuus 15–64-vuotiaista oli nyt 76,6 prosenttia, mikä oli 2,3 prosenttiyksikköä korkeampi kuin vuosi sitten. Työttömyysaste oli 4,5 prosenttia ja työttömien määrä väheni 24 prosenttia. Työvoimaan kuulumattomien työikäisten määrä väheni kolme prosenttia.

(Tietokeskus, Tiedote työllisyydestä 3/2006)

Työttömyyden kasvun taittuminen on luettavissa myös yli 50-vuotiaiden tilanteesta.

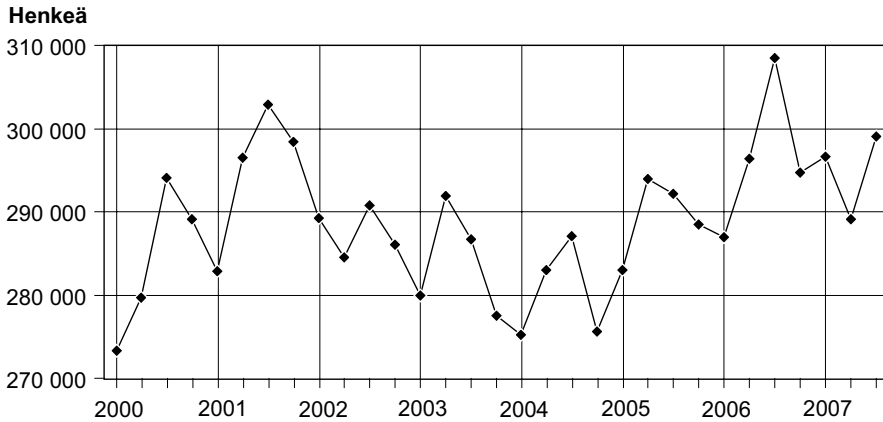
**Kuvio 17: Yli 50-vuotiaiden työttömien määrän muutos (%) kuukausittain verrattuna edellisen vuoden vastaavaan aikaan, tammikuu 2002–syyskuu 2005**



Työvoimatutkimuksen otokseen perustuvat arviot työllisten määristä kertovat 10 000 hengen lisäyksestä palkansaajien määrään vuoden 2005 alun jälkeen. Vuoden 2006 ensimmäisen neljänneksen luvut tavoittelevat taantuman jälkeen jo vuosien 2001 -2002 tasoa. Vuoden 2007 ensi puoliskolla työllisten määrä oli noin 3000 henkeä korkeammalla kuin vuotta aiemmin. Vuodenaikojen vaihtelu näkyy vahvasti näissä luvuissa. On aihetta odottaa, että kasvusta seuraa myös Helsingin veropohjan vahvistumista palkansaajien osalta jo vuoden 2005 aikana ja sen jälkeen. Palkkasumma lisääntyikin 35 M€ vuonna 2005.

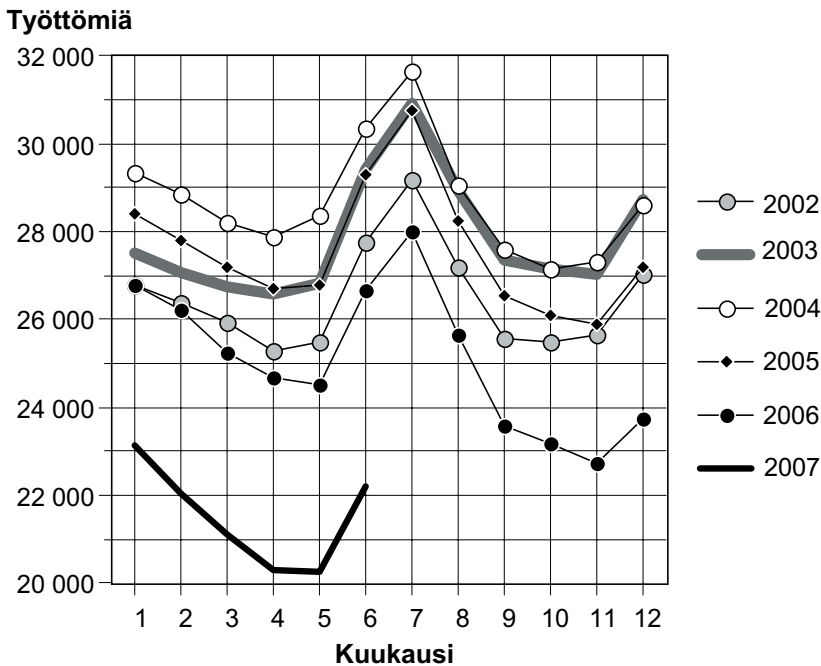
Työvoimaministeriön kuukausittaisten työttömyystietojen mukaan talous kääntyi myös työttömiä työllistävään suuntaan vasta vuoden 2005 puolivälissä. Vuoden 2002 taso saavutettiin joulukuussa ja vuoden 2006 huhtikuuhun mennessä työttömien lukumäärä on pudonnut nopeammin kuin aikoihin. Työvoimatutkimuksen neljännesvuosittainen vaihtelu täsmentyy näissä luvuissa keskikesään ja vuodenvaihteeseen kohdistuviin piikkeihin. Oppilaitoksista valmistuminen on näihin yhteydessä. Muutos marraskuusta 2005 marraskuuhun 2006 kertoo työttömyyden alenemisesta noin 3200 hengellä. Talouden nousukauden tunnusmerkit näkyvät myös tässä varsin selvästi. Muutos on jatkunut vuoden 2007 ensimmäisellä neljänneksellä poikkeuksellisen nopeana. Tämä työttömyyskortistoa koskeva havainto on yhdenmukainen työvoimatutkimuksen lukujen kanssa. Huomio kiinnittyy siihen, että työttömyyden vaihtelut

**Kuvio 18: Työllisten määrä vuosineljänneksittäin 2000–2007**



tapahtuvat paljon kapeammissa rajoissa kuin työllisten määrän. Paljon virtausta tapahtuu työvoiman ulkopuolelta ja taas ulkopuolelle. Opiskelijoiden työssäkäynnillä on tässä oma merkittävä roolinsa.

**Kuvio 19: Työttömien määrä kuukausittain 2002–2007**



Valtiokonttorin toimesta tehdyt kunnallisveron kuukausilitykset muodostavat erään mahdollisen talousindikaattorin. Työllisyyden muutos ei erottunut vielä alkuvuodesta kovin selvästi vuonna 2005. Tämä näkyy myös kunnallisve-

ron kuukausitilityksistä, jossa ensimmäinen neljännes jäi vaisuksi. Tämän jälkeen kehitys on ollut selvemmin positiiviseen suuntaan. Vuoden loppua kohden suunta kääntyi kuitenkin jälleen alenevaksi. Kehityksen tausta on vaikea hahmottaa työllisyyslukuihin verrattaessa. Sen jälkeinen kuukausiseuranta kuvastaa paluuta vahvistuvalle kasvu-uralle. Yhteisöveron tilityksissä esiintyy suurempaa vaihtelua. Kasvu on vahvistunut vuoden lopulla. Tästäkin voi lukea merkkejä, talouden käänteestä, joka sittemmin on vahvistunut vuoden 2006 kuluessa. Verotulojen tilitysjärjestelmä ei ole ”reaaliaikainen”, vaan se perustuu ker-toimiin, joiden pohja on menneessä ajassa. Vuoden 2007 yllättävän vahva nousu liittyy osaksi edelleen vahvistuneeseen talouskehitykseen, mutta myös mahdollisesti verotilitysten ennakkojen jakoperusteiden muutoksiin.

Myös vuosien 2005 -2006 väestönmuutostiedot indikoivat taloustaantumaa väistymisestä. Tulomuutto kotimaasta on lisääntynyt enemmän kuin nettomuutto. Yhdessä ulkomailta tulevan nettomuuton ja syntyneiden enemmyyden kasvun kanssa tämä on johtanut uuteen väestönkasvuun. Vuoden 2006 väestönmuutostiedot merkitsivät 3616 hengen väestönkasvua vuoden loppuun mennessä.

**Taulukko 26: Verotilitysten ennakkojen muutos edellisen vuoden vastaavaan kuukausittain 2005–2007**

	Kunnallis- verot	Yhteisö- vero
tammikuu 2005	0,3	2,6
helmikuu	0,5	1,2
maaliskuu	1,3	0,6
huhtikuu	3,9	-1,3
toukokuu	3,9	-5,1
kesäkuu	2,7	-4,5
heinäkuu	2,3	-4,4
elokuu	2,2	-3,7
syyskuu	2,6	1,4
lokakuu	2,2	2,8
marraskuu	1,8	5,4
joulukuu	3,0	-7,2
tammikuu 2006	3,3	-2,6
helmikuu	3,2	-2,4
maaliskuu	4,1	-2,1
huhtikuu	2,5	-1,1
toukokuu	3,9	3,6
kesäkuu	4,4	4,5
heinäkuu	4,2	4,5
elokuu	4,3	3,2
syyskuu	4,1	3,7
lokakuu	4,3	6,5
marraskuu	5,3	5,2
joulukuu	5,4	3,7
tammikuu 2007	10,5	7,5
helmikuu	9,0	10,1
maaliskuu	8,7	10,6
huhtikuu	9,1	10,3
toukokuu	7,5	8,2
kesäkuu	5,5	7,1
heinäkuu	5,6	9,7

Helsingin talouden toiminnan ja talouden seurantaraportti 3/2005,10 4/2005,9, 1/2006,14, 2/2006,15, 3/2006, 15, 4/2006,13 1/2007, 18, 2/2007, 16)

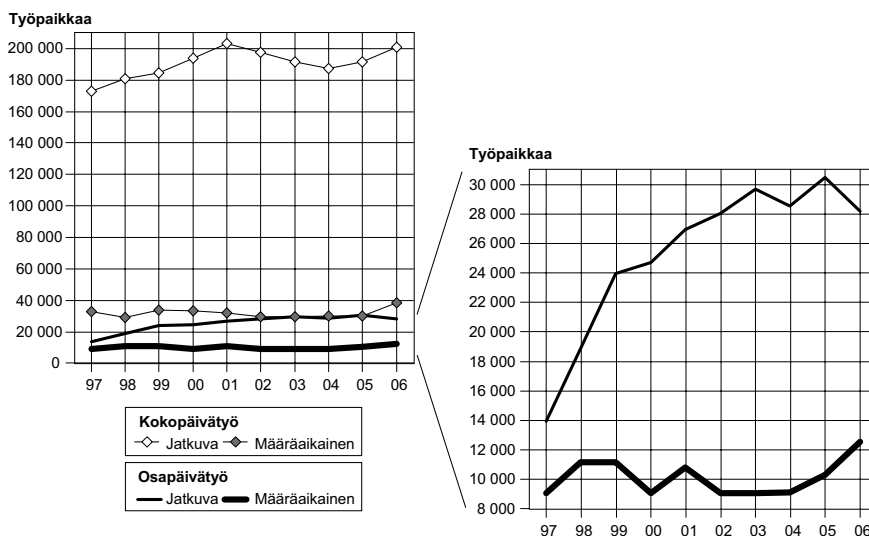
Työpaikkojen määrää kuvaava tilasto osoittaa samaten käänteen tapahtuneen. Helsingissä vuodesta 2001 tapahtuneesta 8000 työpaikan häviöstä palautui liki 3000 vuoden 2004 aikana. Kasvu koski muita toimialoja kuin informaatioalaa. Otokseen perustuva työvoimatutkimus näyttää korkeampaa työpaikkamäärää kuin työssäkäyntitilasto. Kasvusuuntaus jatkuu senkin mukaan erityisen vahvana ensin Vantaalla, mutta vuonna 2006 (3.neljännes) kasvun painopiste näyttäisi siirtyneen Helsinkiin. Otostutkimuksessa on kuitenkin aina virhemahdollisuuksia, mihin Espoon yllättäen alentunut työpaikkamäärä viittaisi.

**Taulukko 27: Työpaikkojen määrä 2001–2006 pääkaupunkiseudulla**

	Työssäkäyntitilasto				Työvoimatutkimus		
	2001	2002	2003	2004	2004	2005	2006
Helsinki	375 763	373 381	367 705	370 370	380 768	381 195	399 578
Espoo	105 860	106 030	105 562	107 985	112 363	113 863	109 412
Vantaa	91 207	91 670	94 361	95 747	97 708	102 205	102 524

Verotulojen kehityksen kannalta on tärkeitä tietää, miten työpaikat jakautuvat työajan keston ja työsuhteen jatkuvuuden mukaan. Työvoimatutkimuksen otosaineisto tarjoaa tähän vastaukseksi aikasarjaa vuodesta 1997 alkaen. Taloustaantuma vuoden 2001 jälkeen soi erityisesti jatkuvia kokopäiväisiä työsuhteita vuosina 2002 -2004. Sen jälkeen ovat lukemat näissä kokopäivätöissä nousseet takaisin lähtötilanteeseen. Määräaikaisissa kokopäivätöissä eivät muutokset ole suuria. Jatkuvaluonteisen osapäivätyön kasvu, joka oli tuntuvaa vuo-

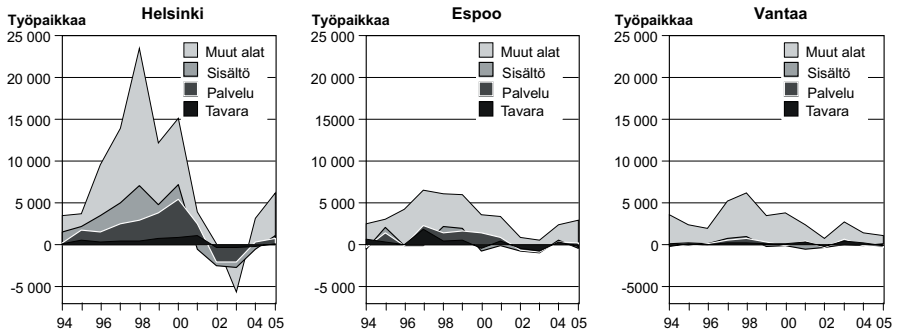
**Kuvio 20: Työssäkäyvät työajan ja työsuhteen laadun mukaan (jatkuva, määräaikainen) Helsingissä 1997–2006 (3.nelj.)**



sien 1997 -2003 välillä, näyttää pysähtyneen. Osa siitä näyttäisi muuttuneen määräaikaiseksi. Veropohjan kehityksen kannalta jatkuvan kokopäivätyön kasvutendenssi on selvästi tärkein ja määrällisesti suurin kehityspiirre.

Informaatiosektorin taantuma näyttää pysähtyneen vuonna 2004. Muu toimialat kääntyivät työpaikkoina mitattuna määrälliseen kasvuun. Muu liike-elämää palveleva toiminta oli eniten kasvussa. mutta myös ICT-ala on vahvistunut uudelleen (Lankinen 2007, Suokas 2007).

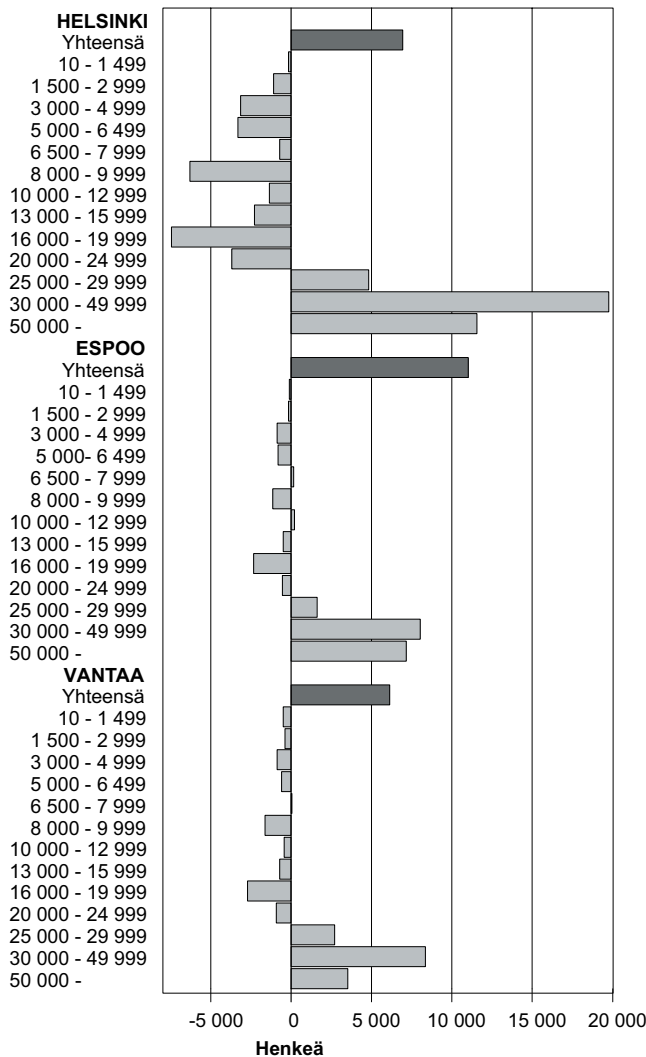
**Kuvio 21: Työpaikkamäärän vuosimuutos 1994–2005 Helsingissä, Espoossa ja Vantaalla, informaatiosektori ja muut toimialat**



## 7. Veropohjan muutos tuloluokittain

Eri tuloluokkiin kuuluvien määrissä tapahtuneet muutokset kertovat tärkeä informaatiota veropohjan kehityksestä. Seuraavasta havaitaan, että tulonsaajarakenteessa on tapahtunut systemaattista muutosta, jossa kolmen ylimmän tulo luokan keskuudessa esiintyi selvää kasvua, kun taas pienituloisten ryhmä on supistunut. Alempien tulo luokkien väheneminen tulojakaumassa on ollut selvästi nopeinta Helsingissä.

**Kuvio 22: Tulonsaajien määrällinen muutos tuloluokittain Helsingissä, Espoossa ja Vantaalla, ansiotulot 2000–2004**

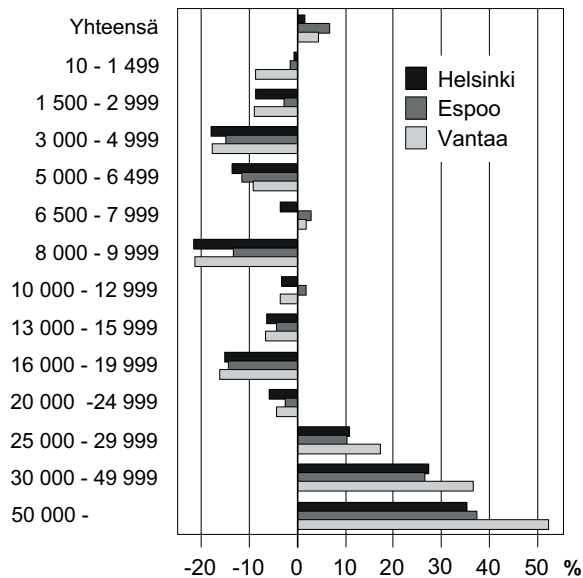


Altika, Luonnollisten henkilöiden tulot (1000 euroa) 1998 -2004 (1210)



Kaupunkien kokoero kuitenkin vaikuttaa luonnollisesti määrällisten vertailujen arviointeihin. Sen vuoksi katsotaan myös prosentuaalista muutosta vuodesta 2000. Tästä käy selville, että pienten ansiotuloluokkien väheneminen on ollut hitainta Espoossa ja suunnilleen yhtä nopeata Helsingissä ja Vantaalla. Kolmen ylimmän tuloluokan suhteellisessa, joskaan ei määrällisessä kasvussa Vantaa menee kärkeen Helsingin ja Espoon ollessa suurin piirtein tasoissa. Vantaan sijoitus selittyy paljolti sen matalammasta lähtötasosta.

**Kuvio 23: Pääkaupunkiseutua koskeva vertailu ansiotulon saajien määrien kehityksestä 2000–2004 tuloluokittain**

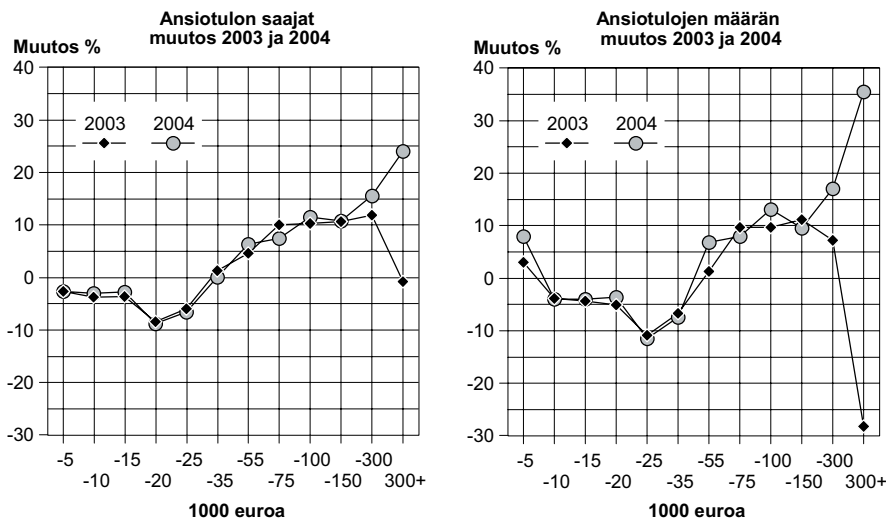


Verotuksen maksuunpanon tilastosta löytyvä tuloluokittainen tilasto erottelee suurituloiset selvästi tarkemmin ylimmän luokan alarajan ollessa 300 000 €. Aineiston analyysi osoittaa, että vähennykset vuosina 2003 ja 2004 koskivat kaikkia pienituloisia tuloluokkia aina 25000 euroon saakka. Suhteellisesti eniten oli pudotusta 15000 -25000 euroa ansainneiden ryhmässä. Alle 25000 € ansainneiden ryhmä supistui vuonna 2003 7395 hengen verran (-3.0 %). Kasvua sitä vastoin oli kaikissa tämän rajan ylittävissä tuloluokissa yhtä paljon eli 7316 hengen verran. Yli 10 % kasvua oli tuloluokissa välillä 55000 -300000 €. Ainoan poikkeuksen tekee ylin tuloryhmä, 300000+. Tämänkin ryhmän koko kasvoi yli 10 % vuonna 2003. Kokonaistulo nousi tässä ryhmässä 34 milj. €, mutta ryhmän päätoimisilta palkansaajilta hävisivät 95 milj. € tulot, mikä vastaa peräti 44 % edellisen vuoden tuloista. Johtajien optiotulot putosivat 81 milj. €, mikä selittää suurimman osan tämän ryhmän heikosta menestyksestä. Havaittu tulojen kasvu tässä ylimmässä ryhmässä oli siten pelkästään pääomatulojen kasvua vuonna 2003.

Vuonna 2004 tuloluokkien väliset siirtymät tapahtuivat jälleen samaan tahtiin. Alle 25000 € tuloluokista hävisi 7700 tulonsaajaa ja lisäystä yli 35000 € ansaitseviin oli 7200 hengen verran. Poikkeuksena vuoden 2003 kehitykseen voidaan todeta kahden ylimmän tuloluokan kasvaneen nyt suhteellisesti nopeimmin sekä saajien mukaan. Tulonsaajien määrän muutos tuloluokittain eri tulotyyppien osalta vuosilta 2003 ja 2004 esitetään kuviossa 9. Vertailu tehdään myös Espoon ja Vantaan vastaavaan kehitykseen kaikkien ansiotulon saajien osalta (kuvio 10).

Havaitaan, että päätoimisten palkansaajien ryhmässä alle 35 000 € tuloluokkiin kuuluvien ryhmä aleni nopeasti, erityisesti tuloluokassa 15–20000 €. Tätäkin suurempi pudotus näkyy tässä kohdin tulokertymässä. Varsinaista siirtymää parempipalkkaisista töistä huonommin palkattuihin ei näin ollen ole tuloluokituksesta erotettavissa, koska pääsuuntaus on systemaattisesti ollut kohti ylempiä tuloluokkia. Käänteinen liikesuunta saattaa kätkeytyä kokonaiskehityksen alla.

**Kuvio 24: Tulonsaajien ja tulokertymän muutos tuloluokittain tulotyyppien mukaan 2003 ja 2004**



Johtopäätöksenä tästä voidaan siten todeta, että Helsingin väestöllinen veropohja vahvistui laadullisesti vuosina 2003 ja 2004 siltä osin, että suuri määrä pienituloisia ryhmiä joko poistui palkkatyön piiristä tai siirtyi ylempiin tuloryhmiin. Ainoan poikkeuksen tässä suuntauksessa teki vuonna 2003 ylin, yli 300 000 € ansainnut ryhmä, jonka palkkatulot lähes puolittuivat huolimatta siitä, että ryhmän koko kasvoi. Ylimmissä tuloluokissa havaittu tulokertymän kasvun pääosa keskittyi pääomatuloihin. Osa yrittäjistä on siirtänyt tulonsa pääosin tai kokonaan pääomaverotuksen piiriin. Palkkatyöstä veroa maksavien väheneminen noin 8000 hengen verran heikensi veropohjaa kuitenkin määrällisesti. Eläkeläisten määrä väheni vuodesta 2002 vuoteen 2004 noin 1200:lla, kun taas ryhmän "muu" lisäys oli 7900 henkeä, joten ansiotulon saajien kokonaismäärä

ei juuri muuttunut. Vuonna 2004 ansiotulon saajien ja saatujen tulojen määrä kohosi kahdessa ylimmässä tuloryhmässä jälleen tuntuvasti. Sama suuntaus jatkui voimistuneena vuonna 2005.

## 8. Hyvät veronmaksajat

### 8.1. Ylimpiin tuloluokkiin kuuluvat

Oma mielenkiintonsa veropohjan kannalta on kysymyksellä hyvätuloisista ja hyvistä veronmaksajista sekä näiden seudullisesta sijoittumisesta (Vaattovaara & Vuori 2002, 2-4). Hyvätuloisuuteen voidaan tehdä monta rajanvetoa. Huipputuloisiksi voisi nimittää esimerkiksi verotuksen maksuunpanon tilaston kahta ylintä tuloluokkaa (yli 150 000 €). Nämä sekä kaikki tulonsaajat jakautuivat pääkaupunkiseudulle seuraavasti:

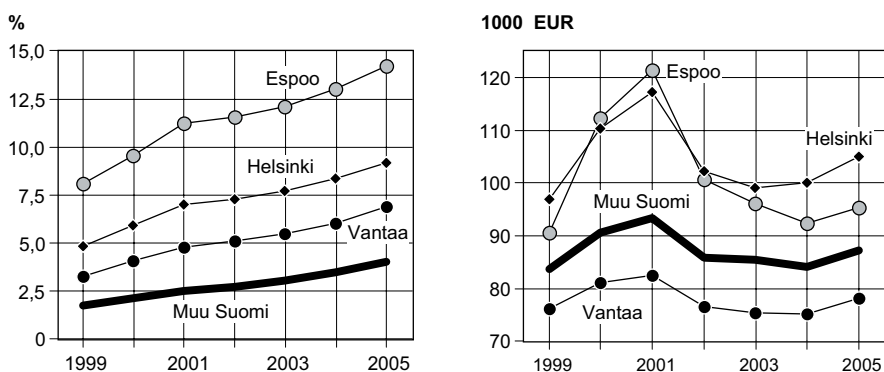
**Taulukko 28: Ylimpien tuloluokkien sijoittuminen pääkaupunkiseudulle 2002–2005**

	1000 €		Helsinki		Kaikki tulonsaajat %
	50-300 lkm	300+	150-300 % seudusta	300+	
2005	2673	1159	55,1	62,0	58,4
2004	2621	1229	54,1	59,3	59,1
2003	2277	1051	54,0	61,9	
2002	2027	949	54,2	57,6	
<b>Espoo</b>					
2005	1622	506	33,4	27,1	22,5
2004	1647	597	34,0	28,8	22,2
2003	1416	473	33,6	27,9	
2002	1282	524	34,3	31,8	
<b>Vantaa</b>					
2005	344	84	7,1	4,5	18,2
2004	355	109	7,3	5,3	17,9
2003	293	63	6,9	3,7	
2002	229	58	6,1	3,5	
<b>Kauniainen</b>					
2005	212	121	4,4	6,5	0,9
2004	220	137	4,5	6,6	0,9
2003	230	110	5,5	6,5	
2002	199	117	5,3	7,1	

Helsingissä ylimpiin tuloluokkiin kuuluvia on noin väestöosuutensa verran. Ylin ryhmä on paremmin edustettuna kuin seuraava ja osuudessa havaitaan kasvusuuntausta vuodesta 2002. Espoossa väestöosuus ylittyy, mutta tietty laskeva suuntaus on havaittavissa. Vantaalla osuudet jäävät tuntuvasti väestöosuuden muodostaman odotusarvon alapuolelle, mutta suunta on nouseva. Kauniaisissa odotusarvot ylittyvät moninkertaisesti, mutta kehityssuunta on lievästi taantuva. Vuonna 2005 Helsingin osuus suurituloisten seudullisesta "postista" nousi tuntuvasti naapurikaupunkien taantuessa tässä suhteessa.

Tilastokeskuksen luonnollisten henkilöiden tulotilaston ylimmän tuloluokan alaraja puolestaan on 50 000 €. Luokkaan kuuluvien osuus on alkanut uudelleen kohota vuoden 2002 jälkeen. Tähän sijoittuvien keskitulo on vaihdellut ajassa:

**Kuvio 25: Ylimmän tuloluokan saajien osuus sekä keskitulot pääkaupunkiseudulla ja koko maassa 1999–2005**



Espoo oli keskitulovertailun kärjessä vielä vuonna 2000, mutta on tullut selvästi alaspäin, kun taas helsinkiläiset ovat pinnistelleet kärkeen. Vantaan suurituloiset liikkuvat selvästi alemmalla tasolla. Pääomatulojen tason heilahtelu ajassa ja alueellisesti näkyy näissä luvuissa.

Kaksi ylintä tuloryhmää (yli 150 000 €) saivat vuosina 2002 ja 2003 9,6 % ja vuonna 2004 12,4 % kokonaistuloista. Ryhmän yhteenlaskettu osuus kaikista

**Taulukko 29: Kahden ylimmän tuloluokan tulot ja kunnallisverot vuosina 2002–2005 Helsingissä ja Espoossa**

	Osuus tuloista				Osuus kunnallisveroista			
	2002	2003	2004	2005	2002	2003	2004	2005
<b>Helsinki</b>								
150-300	3,16	3,58	3,82	4,03	2,48	2,90	3,13	3,36
300+	6,34	6,15	8,56	7,59	2,92	1,94	2,63	2,85
<b>Espoo</b>								
150-300	4,88	5,08	5,56	5,57	4,49	4,47	5,09	5,18
300+	6,98	5,44	6,64	7,02	5,03	2,50	3,34	3,94

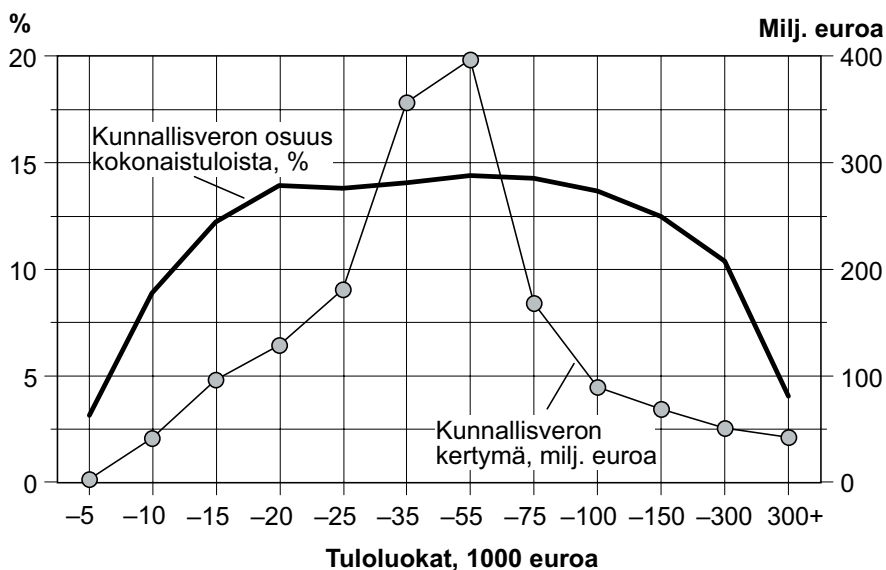
Maksuunpanon tilasto 2002-2005

tulonsaajista on 0,8 % ja osuus maksetusta kunnallisverosta 5,8 %. Espoossa hyvätuloisilla on ollut suhteellisesti enemmän ansiotuloja, koska maksetun kunnallisveron osuus oli 8,4 % kaikista tulo-osuuden ollessa lähes sama kuin Helsingissä, eli 12,2 %. Tuloluokituksen muutoksen vuoksi vertailukelpoisuutta aiempiin vuosiin ei saavuteta.

Ylimmät tuloluokat osallistuvat kunnallisveron maksuun, mutta eivät aivan täydellä hartaudella. Kunnallisveron osuus kokonaistuloista on suurin keskituloisten, välille 25000 -75000 ansainneiden ryhmässä jossa se lähentelee 15 % tasoa, mutta laskee alle 5 %:n alimmassa ja ylimmässä tuloryhmässä (kuviot 10). Kunnallisverotuksen perusvähennys ja eläketulovähennys vaikuttaa osaltaan pienten tulojen saajien heikompaan panokseen.

Toinen syy on, että osa alimmassa tuloluokassa olevista tulonsaajista saa vain pieniä pääomatuloja joista kunnallisveroa ei kerry. Pääomatulojen osuus koko-

**Kuvio 26: Kunnallisveron osuus kokonaistulosta sekä kunnallisveron kertymä tuloluokittain**

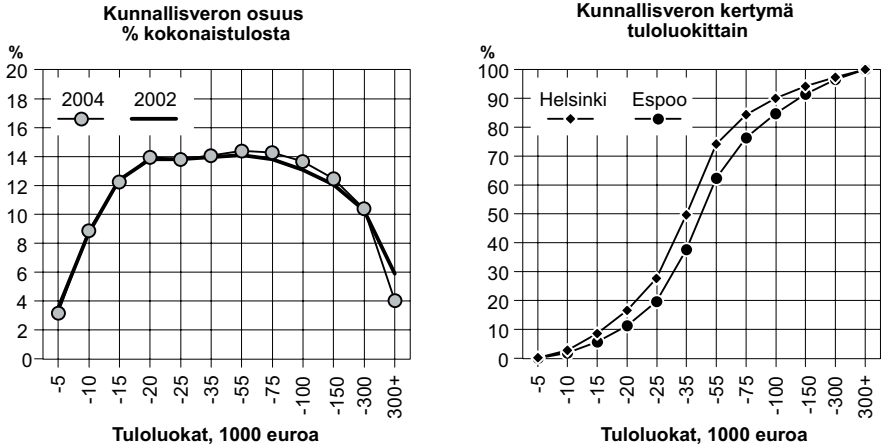


naistuloista kasvaa eksponentiaalisesti siirryttäessä korkeampiin tuloluokkiin. Tämä saa pohtimaan, missä kohdin tulojakaumaa kunnan kannalta paras veromaksaja sijaitsekaan.

Muutosvertailu vuosien 2002 ja 2004 välillä osoittaa, että kunnallisveron osuus kokonaistuloista on pysynyt muuttumattomana jakauman alapäässä. Tuloluokissa 35 000–150 000 €/v maksetun kunnallisveron osuudessa havaitaan kasvua. Ylimmässä tuloluokassa kunnallisveron osuus sitä vastoin on pudonnut vuoden 2002 5,9 %:sta 4,0 %:iin.

Kunnallisverotuksen keveneminen ylimmässä tuloluokassa (yli 300 000 €/v) johtuu pääomatulojen osuuden kasvusta. Kunnallisverotuoton kumulatiivisesta kertymästä voidaan laskea, että veron tuotosta Helsingissä maksaa 85 % ryhmä, jonka tulot ovat enimmillään 75 000 €. Espoossa tämä osuus jää alemmaksi,

**Kuvio 27: Kunnallisveron osuus kokonaistuloista tuloluokittain 2002 ja 2004 sekä kunnallisveron kumulatiivinen kertymä tuloluokittain Helsingissä ja Espoossa 2004**

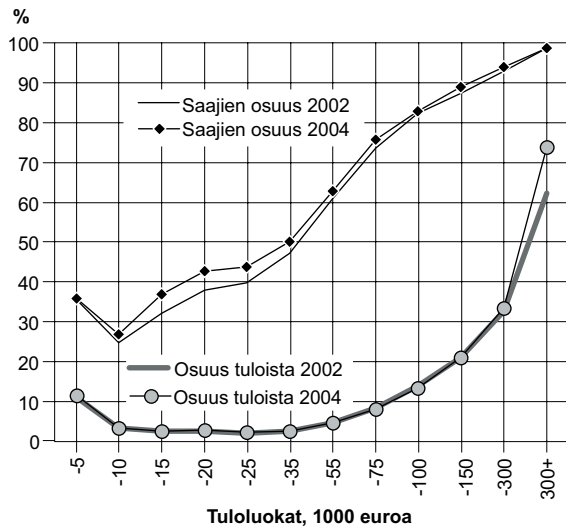


noin 77 %:iin. Tulojakauman sisäinen ero on siten Espoossa suurempi kuin Helsingissä.

Pääomatuloja saavia todettiin aiemmin olevan noin puolet tulonsaajista. Osuus riippuu jossakin määrin tuloluokasta, mutta vielä enemmän osuus kokonaistuloista n yhteydessä asemaan tuloluokituksessa. Pääomatuloa saavien osuus kasvoi etenkin keskivivöhykkeen tuloluokissa, mutta vain ylimmässä tuloluokassa havaitaan selvää nousua pääomatulojen kokonaistulo-osuudessa.

Kokonaistulon lisäys oli Helsingissä vuonna 2003 322,2 M € ja vuonna 2004 612,9 M € eli lähes kaksinkertainen. Ylimmän tuloluokan osuus tästä muutok-

**Kuvio 28: Pääomatuloja saaneiden osuus tuloaajista sekä pääomatulojen osuus valtionveron alaisista tuloista tuloluokittain**



**Taulukko 30: Tulojen jakautuminen pääoma- ja ansiotuloihin ylimmässä (300 000 +€ ) tuloluokassa 2002–2005**

	2002	2003	2004	2005
<b>Tulot yhteensä</b>	752572	787133	1044079	1003782
<b>Pääomatulot</b>	468354	583220	770809	695100
<b>Ansiotulot</b>	284218	203914	273270	308683
<b>Tulonsaajia yhteensä</b>	1011	1106	1311	1159
<b>Pääomatulot</b>	991	1092	1297	1140
<b>Ansiotulot</b>	949	1051	1229	1107
<b>Ansiotulojen osuus</b>	37.8	25.9	26.2	30.8

sesta oli vuonna 2003 10 %, mutta vuonna 2004 42 %. Ansiotulojen puolella ylin tuloluokka menetti 80 M € vuonna 2003, mutta tästä palautui 69 M € seuraavana vuonna. Samalla ryhmän koko kasvoi noin 200 hengellä eli lähes viidenneksen. Paluu ansiotulopuolelle jatkui vuonna 2005.

**8.2. Suomen suurituloisimpien sijoittuminen pääkaupunkiseudulle vuonna 2004 ja 2005**

Suurituloisimpien tulonsaajien seudullisella sijoittumisella on kunnan veropohjan kannalta merkitystä erityisesti ansiotulojen osalta. Vuonna 2004 eniten Helsingissä (ja koko maassa) ansainnut sai ansiotuloja saman verran kuin 207 keskimääräistä palkkatuloa saanutta.

Luettelo Suomen vuonna 2004 eniten ansainneista tuhannesta henkilöstä ilmestyi ja oli kätevästi käytettävissä Helsingin Sanomien ja Yleisradion hakukoneilla. Edellisessä euroja koskevat tiedot ovat miljoonan euron tarkkuudella, jälkimmäisessä sentin tarkkuudella. HS:n sivusto oli nopeampi käyttää ja siitä saattoi poimia tiedot kunnittain. Lisäksi siinä oli vertailumahdollisuus edellisen vuoteen. Näistä voitiin poimia osa tiedoista, esim. kaikki tähän joukkoon sijoit-

**Taulukko 31: Pääkaupunkiseudun poiminta 1000:sta eniten ansiotuloja saaneesta, milj. €**

	N	Vuosi 2004			Vuosi 2003		
		Ansio	Pääoma	Omaisuus	Ansio	Pääoma	Omais.
Helsinki	128	164,7	56,6	185,9	59,5	11,5	89,1
Espoo	50	116,4	2,2	365,2	57,5	1,0	289,6
Kauniainen	47	33,1	5,3	27,7	11,0	2,3	19,6
Vantaa	37	16,7	1,4	7,4	4,1	0,5	3,2
PKS yht.	262	330,9	65,5	586,2	132,1	15,3	401,5



**Taulukko 32: Pääkaupunkiseudun poiminta  
1000:sta eniten pääomatuloja saaneesta**

	N	Vuosi 2004			Vuosi 2003		
		Ansio	Pääoma	Omaisuus	Ansio	Pääoma	Omais.
Helsinki	50	7,3	391,6	1134,0	4,9	245,9	1124,9
Espoo	50	2,8	46,9	42,9	1,2	19,9	44,6
Kauniainen	28	6,5	78,3	82,8	1,6	24,6	82,8
Vantaa	20	0,9	20,4	32,2	0,0	5,7	20,7
PKS yht.	148	17,5	537,2	1291,9	7,7	296,1	1273,0

**Taulukko 33: Myös vuonna 2003 ansiotulovertailussa  
kärkeen kuuluneet pääkaupunkiseudulla**

	N	Vuosi 2004			Vuosi 2003		
		Ansio	Pääoma	Omais.	Ansio	Pääoma	Omaisuus
Helsinki	68	100,9	8,3	99,3	59,5	11,5	89,1
Espoo	34	32,9	1,1	31,3	13,4	0,8	34,5
Kauniainen	24	17,9	3,7	23,1	11,0	2,3	19,6
Vantaa	12	5,0	0,7	4,0	4,1	0,5	3,2
PKS yht.	138	207,2	13,7	476,2	132,1	15,3	401,5

**Myös vuonna 2003 pääomatulovertailussa kärkeen kuuluneet**

Helsinki	40	3,9	339,5	1124,9	4,9	245,9	1121,8
Espoo	34	1,0	83,4	349,8	1,0	57,5	289,6
Kauniainen	16	4,7	62,2	75,7	1,6	24,6	82,8
Vantaa	6	0,2	6,9	25,0	0,0	5,7	20,7
Pks yht.	96	9,8	492,0	1575,4	7,5	333,7	1514,9

tuneet Helsingin ansiotulonsaajat ja luoda niistä numeeriset tiedostot, joista seuraava analyysi on tehty. Peruskysymys kuuluu: millä tavalla tämän taloudellisen huippueliitin seudullinen sijoittuminen kuvastaa yleistä alueellista erilaistumista pääkaupunkiseudulla?

Tulovertailussa vuodelta 2003 ovat mukana vain ne jotka olivat 1000 kärjessä olevan joukossa jo vuonna 2003. Muiden osalta tulotiedot ovat nolliä. Aitoon vertailuasetelmaan tulojen muutoksesta päästään, kun nämä uudet tulokkaat jätetään pois. Samalla voidaan selvittää tämän tuloeliitin uusiutumisen astetta.

Tuloksista voidaan havaita, että pääkaupunkiseudun ansiotulojen kärkeen kuuluvista tulonsaajista 49 % asuu Helsingissä. Espoossa ja Kauniiaisissa näiden luku on lähes sama, mutta myös Vantaalle sijoittuu jokunen eniten ansainnut. Aineiston tulojakauma on kuitenkin varsin vino. Laskemalla kustakin kaupungista sijoitusjärjestyksen keskiarvo voidaan tarkentaa kuvaa eliitin sijoittumisesta. Mitä pienempi keskiarvo, sitä lähempänä tulojakauman huippua ollaan.

**Taulukko 34: Eniten ansainneiden sijoittumisindeksi**

	Ansiotulot	Pääomatulot
Helsinki	61,4	50,3
Espoo	127,8	286,3
Kauniainen	387,1	462,9
Vantaa	463,6	646,9
PKS yht.	189,2	288,7

**Taulukko 35: Tulotason pysyvyys 2003–2004**

	Ansiotulot	Pääomatulot
Helsinki	53,1	80,0
Espoo	68,0	68,0
Kauniainen	51,1	57,1
Vantaa	32,4	30,0
PKS yht.	52,7	64,9

Helsingissä asuvat suurten tulojen saajat menevät selvään kärkeen tässä vertailussa. Pääomatulojen puolella ero on vielä selvempi kuin ansiotulojen puolella. Pääkaupunkiseudun suurituloiset kokonaisuudessaan sijoittuvat ensimmäisen tuhannen kärkisijoille. Jakauman keskiarvo on 500.

Tuloeliitin pysyvyys vaihtelee PKS:n kaupunkien välillä. Seuraavassa on niiden osuus, jotka olivat listoilla myös vuonna 2003.

Ansiotulojen puolella eliitin vaihtuvuus on suurin Vantaalla, jossa kaksi kolmannesta on uusia tulokkaita. Helsingissä ja Kauniaisissa osuus on noin puolet, kun taas Espoossa pysyvyys on suurinta. Pääomatulojen kohdalla kysymys on enemmän "vanhasta rahasta", sillä ryhmän pysyvyys nousee korkeimmalle Helsingissä. Pysyvyys ei tarkoita välttämättä vuonna 2003 ryhmään kuuluneen putoamista ja korvautumista uudella. Kysymys voi myös olla ryhmän laajenemisesta. Tästä ei kuitenkaan ole tarkempaa tietoa.

Kärkitulojen saajat ovat lisänneet ansiotulojaan kovasti. Lisäyksestä 53 % suuntautui Helsinkiin. Myös pääomatulot kasvoivat tässä ryhmässä tuntuvasti Helsingissä, sillä 59 % seudun kasvusta suuntautui Helsinkiin.

Vuoden 2005 verotiedot saapuivat marraskuun 2006 alussa. Nyt HS:n verkkosivustoilta voitiin poimia 50 eri tulolajeissa koko maan kärkeen kuulunutta.

**Taulukko 36: Vuonna 2005 ansiotulovertailussa kärkeen kuuluneet**

	Eniten ansiotuloja				Eniten pääomatuloja			
	Lkm	Ansio	Pääoma	Keskim.	Lkm	Ansio	Pääoma	Keskim.
		ME	ME	ME		ME	ME	ME
Helsinki	25	42,3	7,0	1,97	15	1,1	191,1	12,81
Espoo	10	16,3	1,2	1,75	12	0,9	63,1	5,33
Kauniainen	3	5,4	0,1	1,83	-	-	-	-
Muu Suomi	12	18,0	1,9	1,65	23	2,2	140,7	6,21

Tasan puolet ansiotulojen saajien kärjessä olevista asuu Helsingissä. Nämä menevät myös keskitulojen määrässä kärkeen. Suuret pääomatulot jakautuvat laajemmalti muiden kuntien kesken. Niiden keskiarvo on Helsingissä kaksinkertainen muihin kuntiin verrattuna.

Pääkaupunkiseudun kunnista saatiin yli 300 000 € ansainneista tarkempaakin tietoa. Helsingistä, Espoosta ja Kauniaisista löytyivät tiedot 50 kärkeen sijoittu-

neesta, Vantaalta kaikista ryhmään lukeutuvista. Ansiotulojen kasvuvauhti on tällä joukolla nopea kaikissa kunnissa. Sijoituksesta kertova sarake on laskettu sijalukujen keskiarvona, kun perusjoukkona on koko maan 1000 eniten ansainnutta. Helsingin poiminta edustaa terävintä kärkeä suuremmasta joukosta, jol-

**Taulukko 37: Ansiotulon saajien kärkeen pääkaupunkiseudulla sijoittuneiden tulot lajeittain 2005 ja 2004**

	Lkm	Pääomatulot		Ansiotulot		Varallisuus		Sijoitus	Uusia, %
		2005	2004	2005	2004	2005	2005		
Helsinki	50	9,6	12,8	64,1	34,4	77,2	59,0	58	22
Espoo	50	3,4	1,8	48,0	27,9	56,7	36,5	103	36
Kauniainen	50	1,9	2,5	28,8	18,7	30,5	23,1	448	38
Vantaa	23	1,2	0,3	9,6	4,2	5,2	1,6	565	65

loin keskimääräinen sijoituskin menee selvään kärkeen.

Pääkaupunkiseudun väestöosuus on 18,7 % koko maan väkiluvusta. Tähän nähden suuritulosten ansiotulon saajien yliedustus on selvä. Helsingissä joukon yliedustusta vuonna 2004 kuvaa suhdeluku 120, Espoossa 115, Vantaalla 104 ja Kauniiaisissa 2908. Näin ollen Espoo ei erottaudu sellaisena johtaja- tai liikemieseliitin keskittymänä vastakohtana Helsingille, kuin eräissä tuoreessa kirjoituksessa annetaan ymmärtää (Kortteinen & Vaattovaara & Alasuutari 2005). Näin ainakin, jos huomio kohdistetaan tähän huippueliittiin. Kauniainen kuuluu perinteisesti tähän luokkaan. Pääomatulopuolella pääkaupunkiseudulla on väestöosuuteen nähden lukumääräistä aliedustusta, joskin Helsingin osalta ilmeistä määrällistä yliedustusta. Kärkiryhmään kuuluvia pääomatulon saajia on Helsingissä ja Espoossa saman verran, mutta Helsingissä asuvien pääomatulot ja omaisuudet ovat monta kertaluokkaa suurempia kuin naapurikunnissa.

Yhteenvedona analyysistä voidaan todeta, että osalle taloudellista eliittiä Helsinki muodostaa varsin halutun asuinpaikan. Tämä osa edustaa varakkainta kärkeä koko seudulla kerääntyneistä eniten ansaitsevista ja eniten omistavista.

## 9. Helsingin veropohjan kehitys suhteessa muihin kaupunkeihin

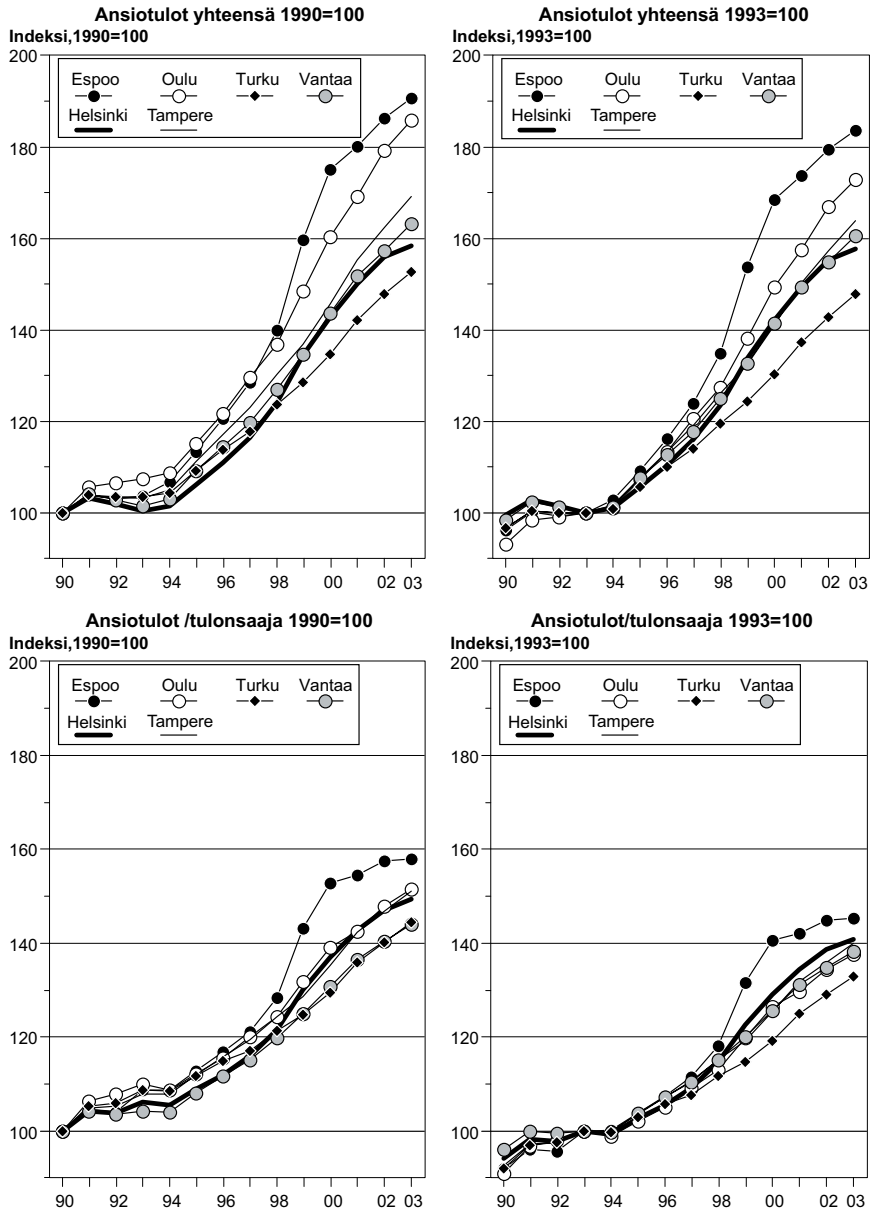
Kuviossa 1 vertailtiin Helsingin tulotason kehitystä muuhun pääkaupunkiseutuun ja muuhun maahan. On paikallaan katsoa lisäksi, miten Helsingin kehitys on kulkenut suhteessa muihin vertailualueisiin, joista suurimmat kaupungit muodostavat keskeisimmän ryhmän.

Kunnan tulopohja koostuu kunnan määräysvallassa olevista kunnallisverosta, kiinteistöverosta ja koiraverosta. Tämän lisäksi kunta voi saada tuloa yhteisöveron jako-osuudesta sekä valtionapujärjestelmästä. Viimeksi mainitusta vähennetään verotulon tasausjärjestelmään menevä summa. Tästä syystä Helsingin tulonmuodostuksessa valtionosuuksilla on vähäisempi positiivinen merkitys kuin monessa muussa kunnassa. Parina vuonna se on ollut jopa negatiivinen. Tässä vertailevassa selvityksessä keskitytään vain näistä keskeisimmän, eli kunnallisveron alaisen tulon muodostukseen. Sen kuvaamiseksi on käytössä kaksi verohallinnon tuottamaa tilastoa: ansiotulojen verotuksen ennakkotilasto sekä lopullista verotusta yksityiskohtaisesti kuvaavat maksuunpanon tilasto.

Helin (2005) on vertaillut 18 suuren kaupungin verotulojen kehitystä. Hänen analyysinsä ulottuu vuodesta 1990 vuoteen 2003, joiden kahden aikapisteen välinen muutos on tutkimuksen kohteena. Luvut on ilmoitettu vuoden 2003 rahassa käyttäen deflaattorina kunnallistalouden indeksiä. Kuvaus on tehty käyttäen vain tulojen ja verojen kokonaiskertymiä kaupungeittain. Tässä vertailuissa Helsingin kehitys näyttäytyy joukon hitaimpana. Verotulon kokonaiskertymien vertaileva esittäminen on kunnallistaloudelliselta kannalta perusteltua, koska se kuvaa samalla kunnan tulonmuodostuksen volyyymia. Jos kuitenkin pyritään selittämään tässä kertymässä havaittavien ajallisten ja alueellisten kehityserojen taustoja ja syitä, on mentävä lähemmäksi veropohjan käsitettä. Tällöin huomio on erityisesti kiinnitettävä veroa maksaviin yksiköihin eli tulonsaajiin. Näiden määrästä ja keskitulosta muodostuu kulloinenkin verotulokertymä.

Eri kaupungeissa väkiluku tai veronmaksajien määrä on kasvanut eritahtisesti. Vertailuasetelmakin muuttuu sen mukaan, mikä näkökulma otetaan tarkasteluun. Kunnallisverotuksen analyysissä on lisäksi otettava huomioon kunnallisveropohjaa kaventava muutos vuoden 1993 verouudistuksessa. Vertailussa vuosien 1990 -92 verotukseen voidaan ottaa mukaan palkkatulot, eläkkeet ja muut tulonsiirrot sekä ammatinharjoittajien tulot. Näiden voi katsoa vastaavan nykyisin voimassa olevaa veropohjaa tietyltä osaltaan. Täydellistä vastaavuutta ei kuitenkaan saavuteta pääomatulojen tiettyjen erien muuttuneen käsittelyn johdosta. Esimerkiksi korkotulot olivat ennen kunnallisverotuksen piirissä, nyt ne ovat vain lähdeveron alaisia.

**Kuvio 29: Ansiotulot yhteensä ja ansiotulot tulonsaajaa kohden indeksoituna vuoden 1990 ja 1993 mukaan nimellisarsvossa**



Tässä tarkastellaan eri vertailutapojen tuottamia tuloksia. Kohteena ovat ansiotulot, joista kunnallisveropohja vuodesta 1993 lähtien koostuu. Kaupunkiver-tailussa on mukana kuusi suurinta kaupunkia (Kuutoset).

Kokonaistulokehityksessä vuoteen 1990 verrattaessa Helsingin kehitys oli vuoteen 1997 asti joukon heikoin. Tästä lähtien Turku jäi jälkeen. Kun vertailu-

pohjaksi vaihdetaan laman syvin vuosi 1993, lähenee Helsingin kehitys muita kaupunkeja. Espoo ja Oulu pysyvät edelleen selvästi erossa muista. Tulonsaajaa kohti laskettu vertailu tasoittaa huomattavasti tilannetta. Helsingin kehitysnopeus nousee kakkossijalle vuoteen 1993 perustuvassa vertailussa. Tulkinta tapahuneesta riippuu siten suuresti käytetyistä välineistä. Ansiotulon saajien määrän kehitysnopeus 1990 -2003 on vaihdellut suuresti eri kaupunkien välillä:

Kaupunki	Ansiotulon saajien määrä, muutosprosentti 1990-2003
Espoo	122.2
Helsinki	105.9
Oulu	124.4
Tampere	113.1
Turku	106.2
Vantaa	114.7

Turun ja Helsingin heikompi sijoitus ansiotulon kokonaiskertymässä saa siten selityksensä tulonsaajien määrän hitaammasta muutoksesta, erityisesti Ouluun ja Espooseen nähden.

Toinen analyysitapaan liittyvät kysymys koskee käytettyä deflaattoria, kun luvut esitetään esimerkiksi vuoden 2003 rahassa. Perinteinen virallinen deflaattori Suomessa muodostetaan indeksistä Elinkustannusindeksi 1951=100. Toinen vaihto-

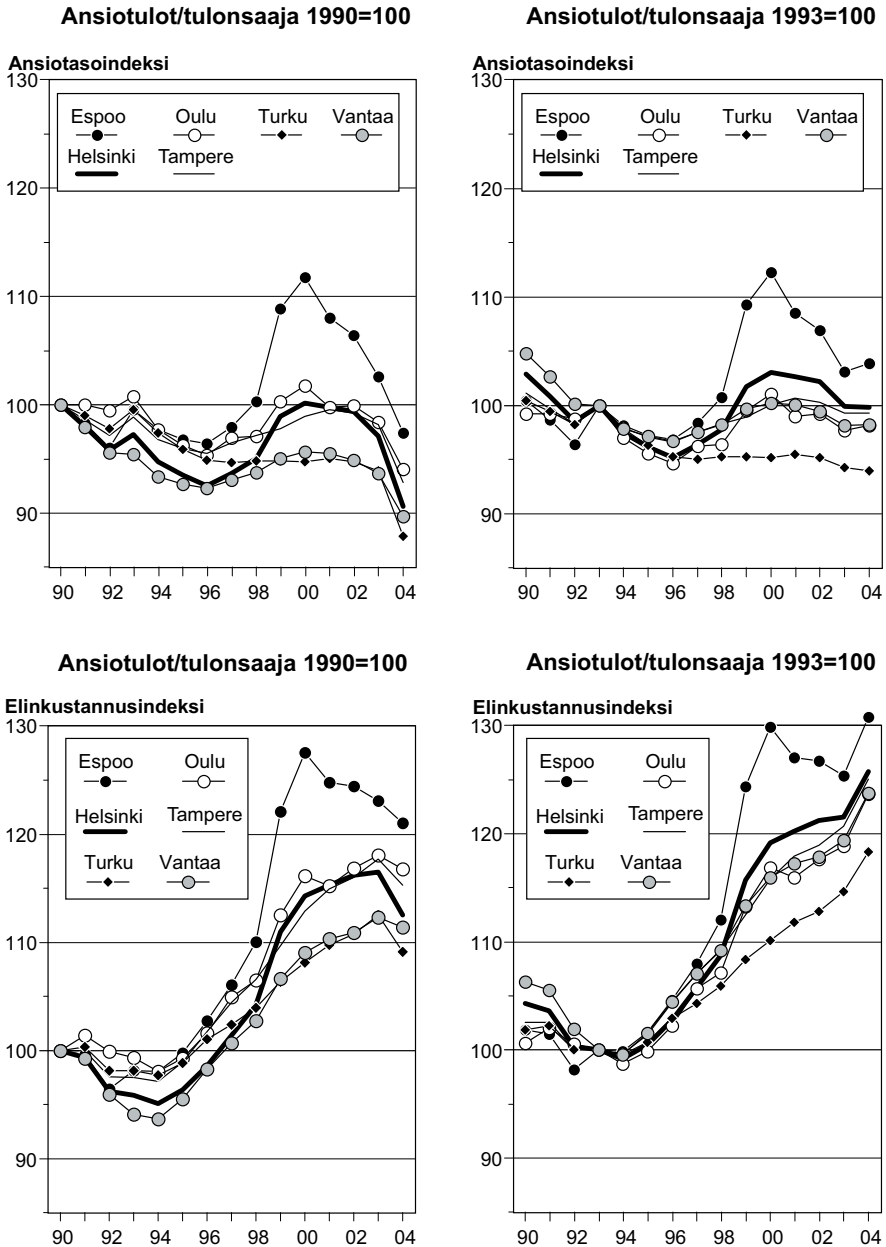
toehto muodostuu Suomen yhdenmukaistetusta kuluttajahintaindeksistä (1996=100). Sen nousu oli 15,6 %, 1995 -2003 kun elinkustannusindeksi samaan aikaan kohosi 15,3 %. Nämä indeksit mittaavat siis käytännössä samalla tavalla rahan ostovoiman muutosta. Muitakin suhteutuksen välineitä on. Palkansaajien ansiotasoindeksi on eräs niistä. Sitä voi käyttää ostovoiman vertailuun vaikkapa eri hyödykeryhmien kohdalla. Tätä muistuttava on Kunnallistalouden indeksi, jota Helin on soveltanut. Sen käyttö onkin aivan perusteltua pohdittaessa, mihin verotuotto ja sen kehitysnopeus kulloinkin riittää. Puhuttaessa reaalisesta rahanarvosta yleensä tulisi kuitenkin pitäytyä elinkustannusindeksin käyttöön. Se muodostaa yleisen perustan, jolla ansioiden ja muiden tulojen ostovoimaa verrataan ajassa Suomen ja Euroopan mitassa. Seuraavassa verrataan eri indeksivaihtoehtojen käytön vaikutusta lopputulokseen ja tulkintaan.

Keskimääräisten ansiotulojen deflatointi ansiotasoindeksillä vuodesta 1990 tuottaa syvästi negatiivisen tulokehityksen muille kaupungeille kuin Espoole. Kaikissa kaupungeissa suunta kääntyi alaspäin vuoden 2000 jälkeen.. Perusvuoden ollessa 1993 käsitys reaalisesta kehityksestä kohenee jonkin verran. Vuodesta 1999 Helsinki olisi ylittänyt sivunnut vuoden 1993 tasoa näin määritellyin reaalisin termein

Kokonaan toisenlainen näkemys syntyy, kun käyttöön otetaan maassa käytetty virallinen deflaattori, elinkustannusindeksi. Vuoden 1990 ollessa nyt perustana Vantaan ja Helsingin keskiansiotulo putosi joukosta eniten, mutta nousuvauhti Helsingissä 1998 -1999 sai sen ohittamaan monet vertailukaupungit. Kehitysvauhdin uusi käänne, joka Helsingissä ilmenee taipumana ja Espoossa laskuna, ilmenee myös Oulussa hetkellisenä pudotuksena. Suurten optiovoittojen synty ja romahtaminen näyttäytyy näiden kaupunkien keskiansioiden kehityksessä. Keskiansioiden nimellisarvon kasvu 40 % vuodesta 1993 vuoteen 2003 vastaa 22 % reaalista lisäystä tulonsaajien ostovoimassa tällä indeksillä lasketuna.

Mittaustavasta huolimatta havaitaan ansiotulojen kokonaiskertymän sekä tulonsaajaa kohden lasketun keskitulon kasvukehityksen hidastuneen Helsingissä

### Kuvio 30: Ansiotulojen kehitys eri deflaattoreiden valossa 1990–2004



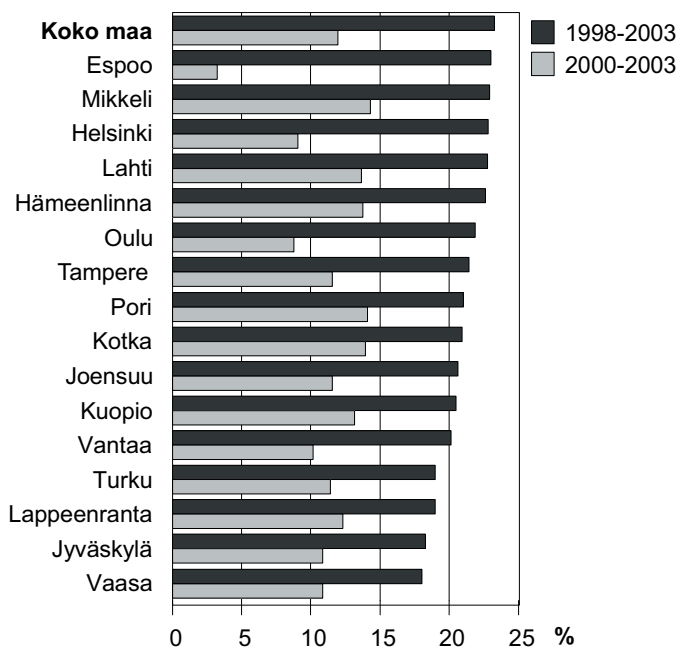
vuoden 2000 jälkeen. Espoossa ainoana tästä ryhmästä tapahtui reaalista laskua. Muissa kuutoskaupungeissa kehitys jatkui reaali kasvun merkeissä.

Vastaavan elinkustannusindeksistä konstruoidun indeksin käyttö myös asukasta kohti laskettuun verotuloon tuottaa toisenlaisen kehityskuvan kuin kunnallistalouden indeksin käyttö deflaattorina. Helsingin kunnallisveron tuotto asu-

kasta kohti näyttäytyi niin heikkona jaksolla 1993 -2000, että laman pohjalla olevan lähtövuoden reaalista tasoa ei ollut saavutettu vielä vuonna 2000, joka puolestaan edusti tulokehityksen huippuvuotta (Vaattovaara & Vuori 2002, kuvio 2). Virallisella elinkustannusindeksillä deflatoituna oli asukasta kohti lasketun kunnallisveron reaaliarvo vuonna 2000 kuitenkin 29,1 % korkeampi kuin vuonna 1993. Vuonna 2004 tämä ylitys on vastaavasti 45,2 %. Eri pohjilta muodostettujen deflaattorien käyttö johtaa siten varsin erilaisiin johtopäätöksiin ja myös politiikkasuosituksiin.

Tarkastelujaksolla on suuri merkitys myös laajemmassa kaupunkien välisessä keskitulon muutoksen vertailussa. Seuraavassa on 16 kaupunkia ja koko maa kahdelta jaksolta. Ensimmäinen alkaa vuodesta 1998, toinen vuodesta 2000. Kiinnostava piirre on, että koko maa, eli muut kunnat kuin nämä suurimmat, menivät keskitulon kehityksessä pitemmällä jaksolla vertailujaksolla kärkeen. Espoo oli toisena ja Helsinki Mikkelin kanssa lähes tasoissa kolmantena. Myös Lahdessa tapahtui selvää elpymistä. Vertailujakson alku vuoteen 2000 muutti kärjen tilannetta tyystin erilaiseksi. Espoo putosi kärjestä alimmaksi, samaan joukkoon liittyivät Oulu ja Helsinki. IT-sektoriin iskenyt taantuma vaikuttaa siten vahvasti tulovertailuun vuoden 2000 jälkeen näissä kaupungeissa. Mikkelin piti edelleen pintansa ja sai seurakseen työperäistä kasvua edustaneet Porin, Kotkan, Hämeenlinnan ja Lahden. Vertailun tulos riippuu siten vahvasti vertailuajan kohdan valinnasta etenkin silloin, kun trendit taittavat. Vastaavasti Helsinki nosti asemiaan vuodesta 2004 sijalle 5 sijalta 8, kun vertailtavana on keskipalkan muutos. Edelle menneet Tampere, Vaasa, Pori ja Lah-

**Kuvio 31: Keskimääräisten ansiotulojen muutos 1998–2003 ja 2000–2003 16 suurimmassa kaupungissa**

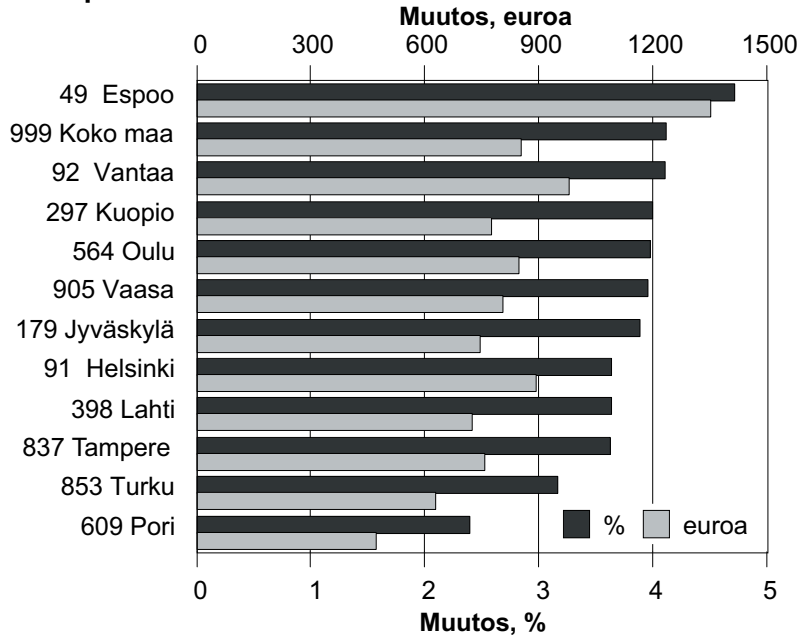




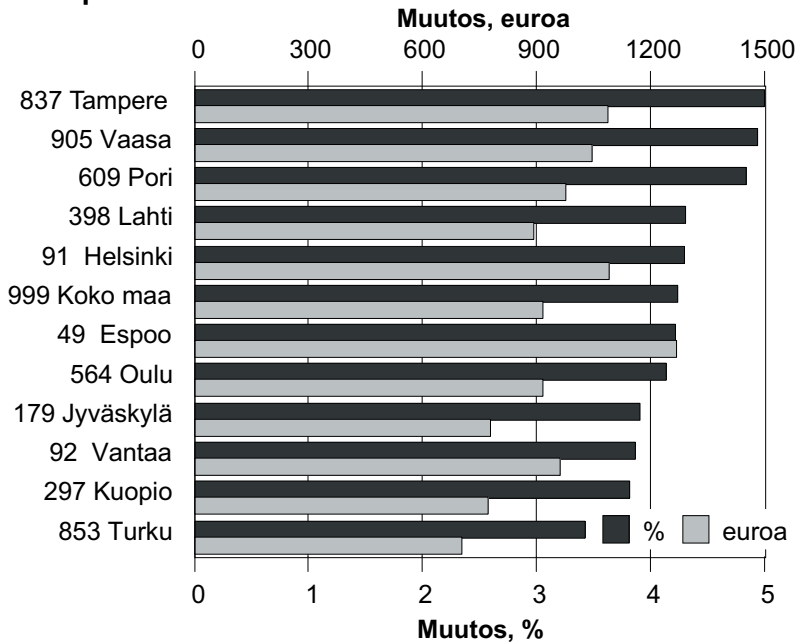
ti lähtivät nekin nousemaan varsin matalista asemista vuonna 2004. Euromääräisesti palkan muutos oli toisensa järjestyksessä Espoon jälkeen.

**Kuvio 32: Keskipalkan muutos 12 suurimmassa kaupungissa 2004 ja 2005 (Veroennakkotilasto 2004 ja 2005)**

**Keskipalkan muutos 2004**



**Keskipalkan muutos 2005**



# Yhteenveto

Helsingin saaman kunnallisverokertymä kasvoi vuosina 2003 ja 2004 hitaammin kuin muualla maassa tai Espoossa ja Vantaalla. Vuonna 2002 kasvuvauhti oli tasoissa, vuosina 1998 -2000 vertailualueiden yläpuolella Espoota lukuun ottamatta. Kasvun voimakas hidastuminen vuosien 2000 - 2003 välillä johtuu olennaisesti optiotulojen vähenemisestä. Vuonna 2004 optiotulot kääntyivät jälleen lievään nousuun, jolloin Helsinki ohitti Espoon optiotulojen ja niiden saajien määrässä.

Helsingin ongelmaksi tämän ohella on tullut kunnallisveroa maksavien lukumäärän väheneminen pitkään jatkuneen vahvan nousun jälkeen. Väestökato sinänsä ei ole tähän syytä, koska vakinaisesti asutokannassa oleva väestö ei ole vähentynyt, vaan muutos koskee muita kirjoilla olevia. Tulonsaajien määrän kasvun pysähtymiseen tämä kyllä on yhteydessä.

Työllisten määrä kääntyi laskuun. Tärkeimpänä siihen on Helsingin IT-alaa kohdannut taantuma, jolloin vuosina 2002 -2003 hävisi 4600 työpaikkaa. Taantuma kohteli Espoon IT-alaa suhteellisesti samalla voimakkuudella. Myös ikärakenteen muutoksella on vaikutusta: se on vuoden 2000 jälkeen poistanut työllisten joukosta noin 1600 henkeä. Näiden muutosten yhteisvaikutuksena työllisten määrä väheni vuosina 2001 -2003 kaikkiaan noin 8400 hengen verran. Verotuksessa tämä muutos näkyy 8000 päätoimisen palkansaajan vähenemisenä. Työpaikkojen menetyksestä ei voi johtaa suoraan helsinkiläisten tulonsaajamäärien muutoksia, koska yli kolmasosa työpaikoista täyttyy muista kunnista tulevilla.

Lisäksi optiotuloista puhdistettujen keskipalkkojen kasvun oli Helsingissä vuosina 2000 -2002 nopeampaa kuin vertailualueilla, mutta vuosina 2003 ja 2004 taas hitainta. Tämä muutos liittyy osaltaan edellä mainittuun IT-sektorin taantumaa, jossa tuhansia hyvin ansainneita työntekijöitä joutui siirtymään työttömiksi tai heikommin palkattuihin toimiin. Samaan taloudelliseen taantumaa liittyy havainto ylitöiden teettämisen tuntuvasta vähenemisestä. Sen vaikutus veropohjaan on kaksi kolmasosaa optiotulojen putoamisen vaikutuksesta.

On laskettavissa, että palkkatulon saajien vähenemisen kontolle meni 54 % ja keskitulon alenemisen kontolle 46 % havaitusta palkkatuloista muodostuvan kunnallisverokertymän alenemasta vuonna 2003. Täten on perusteltua lausua, että pääsyytä Helsingin heikkoon tulokseen kunnallisveron kertymässä pitää hakea siitä taloudellisesta taantumasta, joka kohtasi kasvun kannalta tärkeää IT-alaa.

Suurituloisten seudullista sijoittumista koskeva analyysi osoitti, että Helsinki on pärjännyt kohtuullisen hyvin tässä kilpailussa – mikäli sellaista on käyty. Ylimpiin tuloluokkiin kuuluvien väestöosuus on sama kuin kaikkien tulonsaajien, mutta heidän keskitulonsa ovat nousseet kärkeen seudullisessa vertailussa. Vuonna 2005 Helsinki kasvatti selvästi osuuttaan pääkaupunkiseudun hyvätuloisista. Tämä piirre erottuu vielä selvemmin Suomen 1000 eniten ansiotuloa saaneiden sijoittumista koskevassa tarkastelussa.

Analyysi osoitti myös, että verotusjärjestelmän rakenteelliset seikat ovat osasyynä verotulon heikkoon kasvuun. Pääomatulojen erillisverotus sinällään on rapauttanut kunnallisverotuksen pohjaa verrattuna tilanteeseen ennen vuoden

1993 verouudistusta. Tämän ohella verovähennysten painopistettä on siirretty koko 2000-luvun ajan ja erityisesti vuosina 2003 ja 2004 entistä enemmän kunnallisverotuksen puolelle, mikä on hidastanut merkittävästi kunnallisverotuoton kehitystä.

Vuosia 2005 ja 2006 koskevat tiedot kertovat käänteen tapahtuneen taloudellisessa kehityksessä, mikä ilmenee työttömyyden vähenemisenä, työllisyyden kohenemisena ja avoimien työpaikkojen lisäyksenä. Sen vaikutukset veropohjan vahvistumiseen näkyivät jo vuoden 2005 luvuissa. Palkkatulon kertymässä on kasvua 352 milj. € ja keskimääräisen palkkatulon kasvu oli Helsingissä nopeampaa kuin muualla seudulla ja muualla maassa keskimäärin. Vuonna 2006 ansiotulojen määrä kohosi 5,7 %, joka koostui keskitulojen 4,1 % noususta ja palkansaajien määrän kasvamisesta 4400:lla hengellä.

Selityksen hakeminen veropohjan heikkenemiseen väestörakenteesta, asuntokannasta, asuntopolitiikasta tai jostakin vastaavasta tekijästä ei siten johda tulokseen. Taustat ovat olleet verotuksessa ja taloudessa.

# Kirjallisuutta

Helin, Heikki: Verotulojen verkkainen kehitys, Helsingin kaupungin tietokeskus, Verkkojulkaisuja 2005:36

Helsingin Sanomat/Verkkoliite: HS Talous - Tulot ja verot vuodelta 2004, Haku-kone 2.11.2005

Matti Kortteinen & Mari Vaattovaara & Pertti Alasuutari: Eliitin eriytymisestä pääkaupunkiseudulla. Yhteiskuntapolitiikka 5/2005.

Lankinen, Markku (2004): Miten asuntotuotanto vaikuttaa kunnan veropohjan kehitykseen? Pääkaupunkiseudun julkaisusarja B, 2004:3

Lankinen, Markku (2004): Muuttoliikkeen vaikutus Helsingin väestörakenteeseen ja veropohjaan. Helsingin kaupungin tietokeskus, Tutkimuksia 2005:4

Lankinen, Markku (2007): Pendelöinnin ja ikärakenteen muutokset. Tilastoja 2007:

Suokas, Juha (2006): Yritystoiminta Helsingissä vuonna 2006. Tietokeskus, verkkojulkaisuja 2006:9

Suokas, Juha (2007): Työpaikkamäärän kehitys Helsingissä

Vaattovaara Mari, Lönnqvist Henrik (2003): Helsingin asuntopolitiikka seudullisessa viitekehityksessä: Tarvitaanko asunto- ja kaavoituspolitiikan uudelleenarviointia? (Helsingin kaupungin tietokeskus. Keskustelualoitteita, 2003:1

Vaattovaara Mari, Vuori Pekka (2002): Väestörakenteen ja alueellisen eriytymisen vaikutus Helsingin veropohjaan. Helsingin kaupungin tietokeskus, Tutkimuskatsauksia, 2002:1

Helsingin kaupunki: Talouden ja toiminnan seurantaraportti 3/2005, Taske

Helsingin kaupunki: Talouden ja toiminnan seurantaraportti 4/2005, Taske

Helsingin kaupunki: Talouden ja toiminnan seurantaraportti 1/2007, Taske

Helsingin kaupungin tietokeskus: Helsingin työllisyys ja työttömyys, 3. neljännes 2005 (verkkotiedote 26.10.2005)

Helsingin kaupungin tietokeskus: Helsingin työllisyys ja työttömyys, 4. vuosineljännes 2005 (verkkotiedote 25.1.2006)

Helsingin kaupungin tietokeskus: Helsingin työllisyys ja työttömyys, 3. vuosineljännes 2006. Tietokeskus, verkkojulkaisuja 33/2006

Helsingin kaupungin tietokeskus: Helsingin työllisyys ja työttömyys, 3. neljännes 2006 (verkkotiedote 2006:33)

Helsingin kaupungintietokeskus: Väestömuutosten ennakkotietoja Helsingissä tammi-syyskuussa 2005, Tilastoja 2005:19

Tilastokeskus: Altika

Tilastokeskus: Statfin, Hinnat ja kustannukset

Tilastokeskus: Statfin, Palkat

Työministeriö: Työttömyystietoja kunnittain

Tilastokeskus: Kaupunki- ja seutuindikaattorit

Tilastokeskus: Väestömuutosten ennakkotietoja neljännesvuosittain 2002-2006 (0209)

Verohallitus: Verotuksen ennakkotilasto 2002 -2005

Verohallitus: Maksuunpanon tilasto 2002 -2004

# Liitetaulukot

**Taulukko 1: Ansiotulojen kehitys Helsingissä, Espoossa ja muualla maassa 2002–2004**

	Helsinki			Espoo			Muu maa		
	2002	2003	Ero	2002	2003	Ero	2002	2003	Ero
Ansiotulot	10 745 273	10 900 157	154 884	4 643 410	4 747 921	104 511	63 352 324	65 738 698	2 386 374
Tulonsaajia	464 461	464 031	-430	168 461	171 934	3 473	3 598 678	3 661 141	62 463
Palkkatulon saajia	331 660	329 203	-2 457	130 802	132 440	1 638	2 215 521	2 230 992	15 471
Niistä päätoimisia	312 953	310 011	-2 942	124 819	126 250	1 431	2 086 911	2 092 447	5 536
Palkka päätoimesta	7735076	7 756 064	20 988	3 668 255	3 695 387	27 132	41 422 159	42 883 647	1 461 488
Optiotuloja	139 215	57 680	-81 535	147 003	43540	-103 463	136 231	65 098	-71 133
Saajia	1 354	2 170	816	1 250	1 596	346	2 717	4 435	1 718
Ansiotulo keskim.	22 460	23 490	1 030	27 564	27 615	51	17 604	17 956	352
Päätoim. palkkatyö	24 716	25 019	303	29 389	29 270	-119	19 849	20 494	645
Ilman optioita	24 272	24 833	561	28 211	28 926	715	19 783	20 463	680

	Helsinki			Espoo			Muu maa		
	2003	2004	Ero	2003	2004	Ero	2003	2004	Ero
Ansiotulot	10 900 157	11 278 571	378 414	4 747 921	5 021 008	273 087	65 738 698	68 762 609	3 023 911
Tulonsaajia	464 031	463 834	-197	171 934	174 227	2 293	3 661 141	3 637 798	-23 343
Palkkatulon saajia	329 203	328 603	-600	132 440	133 755	1 315	2 230 992	2 247 285	16 293
Niistä päätoimisia	310 011	307 926	-2 085	126 250	127 194	944	2 092 447	2 103 525	11 078
Palkka päätoimesta	7 756 064	7 975 142	219 078	3 695 387	3 883 575	188 188	42 883 647	44 872 725	1 989 078
Optiotuloja	57 680	71 483	13 803	43 540	65 322	21 782	65 098	130 909	65 811
Saajia	2 170	2 719	549	1 596	2 377	781	4 435	6 921	2 486
Ansiotulo keskim.	23 490	24 316	826	27 615	28 819	1 204	17 956	18 902	946
Päätoim. palkkatyö	25 019	25 900	881	29 270	30 533	1 263	20 494	21 332	838
Ilman optioita	24 833	25 667	834	28 926	30 019	1 093	20 463	21 270	807

**Taulukko 2: Alempien tuloluokkien määrä 2003 ja muutos vuodesta 2002**

2003	Yht.	1- 4,999	5,000- 9,999	10,000- 14,999	15,000- 19,999	20,000- 24,999	25,000- 34,999	35,000- Euroa
Yhteensä	12 192 154	103 896	478 977	805 370	965 730	1 365 850	2 506 120	5 966 211
Saajia	478 586	53 807	64 666	65 267	55 280	60 878	85 407	93 281
Ansiotulot	10 900 158	92 237	462 193	785 287	941 042	1 336 462	2 441 620	4 841 317
Saajia	464 027	42 236	63 396	64 826	55 029	60 682	85 183	92 675
Palkkatulot	8 106 246	53 031	150 568	278 007	503 233	1 024 848	2 061 326	4 035 233
Saajia	329 088	26 354	29 418	30 365	34 598	49 831	75 459	83 063
Päätoimiset	7 756 065	32 907	127 250	249 024	474 832	994 432	2 005 698	3 871 922
Saajia	310 009	21 452	26 697	27 977	32 456	48 136	73 370	79 921

**Muutos vuodesta 2002**

Yhteensä	322 182	-1 297	-12 522	-17 965	-37 339	-45 853	50 166	386 992
Saajia	371	450	-1 689	-1 540	-2 054	-2 112	1 620	5 696
Ansiotulot	154 883	-1 343	-12 970	-17 122	-37 127	-47 915	49 133	222 227
Saajia	-431	-258	-1 720	-1 536	-2 050	-2 144	1 600	5 677
Palkkatulot	16 002	-4 901	-6 597	-14 939	-60 652	-71 104	24 318	149 877
Saajia	-2 419	-576	-940	-1 117	-2 929	-2 918	1 029	5 032
Päätoimiset	20 989	-1 299	-5 796	-13 292	-58 305	-71 323	25 564	145 440
Saajia	-2 944	-582	-1 023	-1 034	-2 986	-3 050	972	4 759

**Muutos %**

Yhteensä	2,7	-1,2	-2,5	-2,2	-3,7	-3,2	2	6,9
Saajia	0,1	0,8	-2,5	-2,3	-3,6	-3,4	1,9	6,5
Ansiotulot	1,4	-1,4	-2,7	-2,1	-3,8	-3,5	2,1	4,8
Saajia	-0,1	-0,6	-2,6	-2,3	-3,6	-3,4	1,9	6,5
Palkkatulot	0,2	-8,5	-4,2	-5,1	-10,8	-6,5	1,2	3,9
Saajia	-0,7	-2,1	-3,1	-3,5	-7,8	-5,5	1,4	6,4
Päätoimiset	0,3	-3,8	-4,4	-5,1	-10,9	-6,7	1,3	3,9
Saajia	-0,9	-2,6	-3,7	-3,6	-8,4	-6	1,3	6,3

**Taulukko 3: Alempien tuloluokkien määrä 2004 ja muutos vuodesta 2003**

2004	Yht.	1-4,999	5,000-9,999	10,000-14,999	15,000-19,999	20,000-24,999	25,000-34,999	35,000-euroa
Yhteensä	12 805 027	101 485	467 656	785 214	925 062	1 313 340	2 540 772	6 671 498
Saajia	478 579	53 164	63 241	63 555	53 067	58 476	86 438	100 638
Ansiotulot	11 278 571	89 875	451 591	764 444	900 367	1 284 982	2 474 205	5 313 107
Saajia	463 834	41 476	62 009	63 094	52 817	58 291	86 203	99 944
Palkkatulot	8 359 317	54 888	146 206	271 379	452 032	952 543	2 069 810	4 412 459
Saajia	328 460	25 857	28 743	29 785	32 110	46 806	75 805	89 354
Päätoimiset	7 975 141	31 575	122 127	240 167	420 262	920 567	2 007 799	4 232 644
Saajia	307 926	20 903	25 898	27 187	29 616	44 954	73 451	85 917
Yhteensä	612 873	-2 411	-11 321	-20 156	-40 668	-52 510	34 652	705 287
Saajia	-7	-643	-1 425	-1 712	-2 213	-2 402	1 031	7 357
Ansiotulot	378 413	-2 362	-10 602	-20 843	-40 675	-51 480	32 585	471 790
Saajia	-193	-760	-1 387	-1 732	-2 212	-2 391	1 020	7 269
Palkkatulot	253 071	1 857	-4 362	-6 628	-51 201	-72 305	8 484	377 226
Saajia	-628	-497	-675	-580	-2 488	-3 025	346	6 291
Päätoimiset	219 076	-1 332	-5 123	-8 857	-54 570	-73 865	2 101	360 722
Saajia	-2 083	-549	-799	-790	-2 840	-3 182	81	5 996
Yhteensä	5	-2,3	-2,4	-2,5	-4,2	-3,8	1,4	11,8
Saajia	0	-1,2	-2,2	-2,6	-4	-3,9	1,2	7,9
Ansiotulot	3,5	-2,6	-2,3	-2,7	-4,3	-3,9	1,3	9,7
Saajia	0	-1,8	-2,2	-2,7	-4	-3,9	1,2	7,8
Palkkatulot	3,1	3,5	-2,9	-2,4	-10,2	-7,1	0,4	9,3
Saajia	-0,2	-1,9	-2,3	-1,9	-7,2	-6,1	0,5	7,6
Päätoimiset	2,8	-4	-4	-3,6	-11,5	-7,4	0,1	9,3
Saajia	-0,7	-2,6	-3	-2,8	-8,8	-6,6	0,1	7,5

**Taulukko 4: Ylimpien tuloluokkien määrä 2003 ja muutos vuodesta 2002**

<b>2003</b>	<b>Yhteensä</b>	<b>0-35</b>	<b>35-55</b>	<b>55-75</b>	<b>75-100</b>	<b>100-150</b>	<b>150-300</b>	<b>300+ tuh,</b>
Yhteensä	12 192 154	6 225 943	2 578 715	1 088 537	589 343	497 372	425 111	787 133
Saajia	478 586	385 305	60 811	17 521	7 116	4 388	2 339	1 106
Ansiotulot	10 900 159	6 058 841	2 461 953	998 359	505 549	392 792	278 751	203 914
Saajia	464 027	371 352	60 575	17 412	7 036	4 324	2 277	1 051
Palkkatulot	8 106 247	4 071 014	2 119 390	854 475	412 862	304 990	201 055	142 461
Saajia	329 088	246 025	54 683	15 681	6 196	3 692	1 947	864
Päätoimiset	7 756 065	3 884 142	2 055 314	826 176	394 961	288 987	184 656	121 829
Saajia	310 009	230 088	52 882	15 107	5 914	3 494	1 784	740

<b>Muutos, lkm</b>	<b>Yhteensä</b>	<b>0-35</b>	<b>35-55</b>	<b>55-75</b>	<b>75-100</b>	<b>100-150</b>	<b>150-300</b>	<b>300+ tuh,</b>
Yhteensä	322 183	-64 810	113 442	94 706	54 980	49 509	39 795	34 561
Saajia	371	-5 325	2 682	1 553	663	454	249	95
Ansiotulot	154 884	-67 343	112 067	87 579	44 795	39 200	18 890	-80 304
Saajia	-431	-6 108	2 663	1 551	657	454	250	102
Palkkatulot	16 004	-133 874	91 245	78 067	36 644	28 494	6 487	-91 059
Saajia	-2 419	-7 451	2 463	1 423	563	350	196	37
Päätoimiset	20 990	-124 452	92 403	76 474	36 254	28 482	6 755	-94 926
Saajia	-2 944	-7 703	2 310	1 375	553	337	190	-6

**Tuloluokittainen muutos, % vuodesta 2002**

	<b>Yhteensä</b>	<b>0-35</b>	<b>35-55</b>	<b>55-75</b>	<b>75-100</b>	<b>100-150</b>	<b>150-300</b>	<b>300+ tuh,</b>
Yhteensä	2,7	-1	4,6	9,5	10,3	11,1	10,3	4,6
Saajia	0,1	-1,4	4,6	9,7	10,3	11,5	11,9	9,4
Ansiotulot	1,4	-1,1	4,8	9,6	9,7	11,1	7,3	-28,3
Saajia	-0,1	-1,6	4,6	9,8	10,3	11,7	12,3	10,8
Palkkatulot	0,2	-3,2	4,5	10,1	9,7	10,3	3,3	-39
Saajia	-0,7	-2,9	4,7	10	10	10,5	11,2	4,5
Päätoimiset	0,3	-3,1	4,7	10,2	10,1	10,9	3,8	-43,8
Saajia	-0,9	-3,2	4,6	10	10,3	10,7	11,9	-0,8



**Taulukko 5: Ylimpien tuloluokkien määrä 2004 ja muutos vuodesta 2003**

	Yhteensä	0-35	35-55	55-75	75-100	100-150	150-300	300+ tuh.
<b>2004</b>								
Yhteensä	12 805 028	6 133 529	2 757 648	1 175 341	655 449	549 437	489 545	1 044 079
Saajia	478 579	377 941	64 949	18 899	7 921	4 856	2 702	1 311
Ansiotulot	11 278 570	5 965 464	2 632 702	1 079 185	568 533	433 268	326 148	273 270
Saajia	463 834	363 890	64 705	18 771	7 849	4 769	2 621	1 229
Palkkatulot	8 359 316	3 946 857	2 264 984	923 406	466 406	335 861	236 052	185 750
Saajia	328 460	239 106	58 162	16 880	6 921	4 111	2 243	1 037
Päätoimiset	7 975 141	3 742 497	2 195 487	892 668	446 552	316 660	216 181	165 096
Saajia	307 926	222 009	56 233	16 236	6 597	3 871	2 062	918
<b>Muutos</b>								
Yhteensä	612 874	-92 414	178 933	86 804	66 106	52 065	64 434	256 946
Saajia	-7	-7 364	4 138	1 378	805	468	363	205
Ansiotulot	378 411	-93 377	170 749	80 826	62 984	40 476	47 397	69 356
Saajia	-193	-7 462	4 130	1 359	813	445	344	178
Palkkatulot	253 069	-124 157	145 594	68 931	53 544	30 871	34 997	43 289
Saajia	-628	-6 919	3 479	1 199	725	419	296	173
Päätoimiset	219 076	-141 645	140 173	66 492	51 591	27 673	31 525	43 267
Saajia	-2 083	-8 079	3 351	1 129	683	377	278	178
<b>Muutos, %</b>								
Yhteensä	5	-1,5	6,9	8	11,2	10,5	15,2	32,6
Saajia	0	-1,9	6,8	7,9	11,3	10,7	15,5	18,5
Ansiotulot	3,5	-1,5	6,9	8,1	12,5	10,3	17	34
Saajia	0	-2	6,8	7,8	11,6	10,3	15,1	16,9
Palkkatulot	3,1	-3	6,9	8,1	13	10,1	17,4	30,4
Saajia	-0,2	-2,8	6,4	7,6	11,7	11,3	15,2	20
Päätoimiset	2,8	-3,6	6,8	8	13,1	9,6	17,1	35,5
Saajia	-0,7	3,5	6,3	7,5	11,5	10,8	15,6	24,1

**Taulukko 6: Valtionveron alaiset keskitulot 2002–2004 tulonsaantityypin mukaan**

<b>Helsinki</b>	<b>2004</b>	<b>2003</b>	<b>2002</b>	<b>Muutos</b>	<b>Tulons.</b>
Yhteensä	26 722	25 434	24 811	7,7	479 188
Palkansaajat	35 369	33 506	32 658	8,3	250 755
Elinkeinonh.	29 411	28 238	27 327	7,6	10 154
Eläkeläiset	21 052	20 022	18 916	11,3	105 023
Muut	12 204	11 455	10 719	13,9	107 639

<b>Espoo</b>	<b>2004</b>	<b>2003</b>	<b>2002</b>	<b>Muutos</b>	<b>Tulons.</b>
Yhteensä	30 546	29 054	28 872	5,8	181 583
Palkansaajat	39 953	37 672	37 500	6,5	106 762
Elinkeinonh.	30 591	29 544	27 967	9,4	3 982
Eläkeläiset	21 923	20 748	19 780	10,8	29 340
Muut	12 254	11 905	10 838	13,1	39 757

<b>Vantaa</b>	<b>2004</b>	<b>2003</b>	<b>2002</b>	<b>Muutos</b>	<b>Tulons.</b>
Yhteensä	24 270	23 252	22 706	6,9	148 624
Palkansaajat	30 920	29 493	28 461	8,6	88 824
Elinkeinonh.	26 938	26 569	26 294	2,5	3 237
Eläkeläiset	16 759	15 997	15 547	7,8	26 517
Muut	10 919	10 195	9 944	9,8	28 817

<b>Koko maa</b>	<b>2004</b>	<b>2003</b>	<b>2002</b>	<b>Muutos</b>	<b>Tulons.</b>
Yhteensä	21 065	20 068	19 463	8,2	4 393 994
Palkansaajat	30 121	28 704	27 867	8,1	1 987 017
Elinkeinonh.	26 148	24 995	24 237	7,9	130 389
Eläkeläiset	14 651	14 042	13 462	8,8	1 152 920
Muut	10 467	9 828	9 303	12,5	948 821

# Julkaisun taulukot

Taulukko 1:	Tulonsaajien ja tulojen muutos Helsingissä 1998–2005, 1000 € .....	11
Taulukko 2:	Verovähennysten muutos vähennystyypeittäin maksuunpanotilaston mukaan 2002–2005 Helsingissä, 1000 €.....	12
Taulukko 3:	Kunnallisverotettavan tulon osuus kokonais- ja ansiotuloista Helsingissä ja koko maassa 1998–2005, % .....	13
Taulukko 4:	Kunnallisverotettavien ansiotulojen kertymän muutos tulolajeittain kunnallisverotuksessa, muutosprosentti 2000–2006, pääkaupunkiseudun kunnat ja muu Suomi .	15
Taulukko 5:	Työttömyysaste ja sen muutos kesäkuussa 2002–2006 (vuosi 2007 maaliskuu) pääkaupunkiseudulla .....	16
Taulukko 6:	Ansiotulojen kertymä ja vuosimuutos 2002–2006 ennakkotilaston ja lopullisen tilaston mukaan Helsingissä, milj. €.....	17
Taulukko 7:	Valtionveron alaiset tulot tulonsaajaa kohden 2002–2005 ja muutos- %.....	18
Taulukko 8:	Ansiotulot tulonsaajaa kohden ja muutos-% 2004–2005.....	18
Taulukko 9:	Työsuhdeoptiot, saajien määrä ja keskitulo 2002–2005 alueittain .....	19
Taulukko 10:	Tulojen muutosprosentit 2000–2005 .....	20
Taulukko 11:	Ansiotulon saajien määrän ja keskitulojen muutos tulolajeittain 2003–2006 .....	21
Taulukko 12:	Keskimääräisten palkkatulojen ja muiden ansiotulojen muutos v. 2003–2005 optioiden kanssa ja ilman, € .....	22
Taulukko 13:	Pääomatulot 2004 ja 2005 sekä osuus koko maasta .....	23
Taulukko 14:	Pääomatulot ja niiden saajat v. 2004 .....	24
Taulukko 15:	Pääomatulonsaajien osuus kaikista tulonsaajista tulolajeittain v. 2004.....	24
Taulukko 16:	Ansiotulonsaajat ja asuntoväestö 1997–2005 .....	26
Taulukko 17:	Eri tulonsaajien osuus väestöstä 2003 ja 2005.....	27
Taulukko 18:	Tulokertymä (1000 €), tulonsaajien määrä ja keskitulo tulolajin mukaan 2002–2005 Helsingissä .....	28
Taulukko 19:	Työvoiman rakenne ja muutos 1999–2007 .....	30
	Työttömyyskorvausten jakautuminen .....	31
Taulukko 20:	Helsingin työpaikat, erikseen informaatioammatit, 1993–2005 sekä niiden vuosimuutos.....	32
Taulukko 21:	Muuttoliikkeen tulokertymät ja	

nettovaikutus 2000–2004, milj. € .....	33
Taulukko 22: Tulo- ja lähtömuuton työllisten keskitulo verrattuna kantaväestön keskituloon .....	35
Taulukko 23: Optiotulot pääkaupunkiseudulla 2000–2005 .....	36
Informaatioalan työpaikkakato 2001–2004, % .....	37
Taulukko 24: Palkkasumman kehityksen osatekijät 2000–2005, milj. € .....	39
Taulukko 25: Tulojen muutos eri tulokäsitteillä 2000–2006 .....	39
Taulukko 26: Verotilitysten ennakkojen muutos edellisen vuoden vastaavaan kuukausittain 2005–2007 .....	44
Taulukko 27: Työpaikkojen määrä 2001–2006 pääkaupunkiseudulla ...	45
Taulukko 28: Ylimpien tuloluokkien sijoittuminen pääkaupunkiseudulle 2002–2005 .....	51
Taulukko 29: Kahden ylimmän tuloluokan tulot ja kunnallisverot vuosina 2002–2005 Helsingissä ja Espoossa .....	52
Taulukko 31: Pääkaupunkiseudun poiminta 1000:sta eniten ansiotuloja saaneesta, milj. € .....	55
Taulukko 33: Myös vuonna 2003 ansiotulovertailussa kärkeen kuuluneet pääkaupunkiseudulla .....	56
Taulukko 32: Pääkaupunkiseudun poiminta 1000:sta eniten pääomatuloja saaneesta .....	56
Taulukko 34: Eniten ansainneiden sijoittumisindeksi .....	56
Taulukko 35: Tulotason pysyvyys 2003–2004 .....	57
Taulukko 36: Vuonna 2005 ansiotulovertailussa kärkeen kuuluneet ....	57
Taulukko 37: Ansiotulon saajien kärkeen pääkaupunkiseudulla sijoittuneiden tulot lajeittain 2005 ja 2004 .....	58

### **Liitetaulukot**

Taulukko 1: Ansiotulojen kehitys Helsingissä, Espoossa ja muualla maassa 2002–2004 .....	68
Taulukko 2: Alempien tuloluokkien määrä 2003 ja muutos vuodesta 2002 .....	69
Taulukko 3: Alempien tuloluokkien määrä 2004 ja muutos vuodesta 2003 .....	70
Taulukko 4: Ylimpien tuloluokkien määrä 2003 ja muutos vuodesta 2002 .....	71
Taulukko 5: Ylimpien tuloluokkien määrä 2004 ja muutos vuodesta 2003 .....	72
Taulukko 6: Valtionveron alaiset keskitulot 2002-2004 tulonsaantityypin mukaan .....	73

# Julkaisun kuvat

Kuvio 1: Kunnallisverotettavan tulon vuosimuutos 1994–2005 .....	5
Kuvio 2: Helsingin verotulot 1993–2005 nimellisarvossa .....	5
Kuvio 3: Helsingin verotulot asukasta kohden vuoden 2005 rahanarvoon elinkustannusindeksillä deflatoituna .....	6
Kuvio 4: Selitysmalli veropohjan muutokseen .....	7
Kuvio 5: Keskimääräiset valtionveronalaiset tulot tulonsaajaa kohden suhteessa pääkaupunkiseudun ja koko maan keskituloon 1977–2005....	8
Kuvio 6: Keskimääräiset ansiotulot tulonsaajaa kohden suhteessa pääkaupunkiseudun ja koko maan keskituloon 1977–2005....	9
Kuvio 7: Keskimääräiset valtion- ja kunnallisveron alaiset tulot 1977–2005, kun Helsingin seutu = 100 .....	9
Kuvio 8: Tulokertymä sekä tulonsaajaa kohti lasketut tulot valtion- ja kunnallisverotuksessa Helsingissä 1998–2005 ....	10
Kuvio 9: Palkkatulon kertymä 1998–2005, 1000 € ja indeksoituna, kun 2000=100 .....	23
Kuvio 10: Työkäinen väestö ikäryhmittäin Helsingissä 1.1.1995–2006.....	29
Kuvio 11: Arvio työllisten määrän kehityksestä väestöennusteen mukaan vuoteen 2015.....	29
Kuvio 12: Työttömyysasteen muutos vuosina 2002–2005 alueen edeltävän työttömyysasteen mukaan ....	31
Kuvio 13: Asuntoväestö ja muu väestö Helsingissä 1.1.1992–2006.....	34
Kuvio 14: Informaatioalan työpaikkamäärät 1993–2004.....	37
Kuvio 15: Tehdyt ylityötunnit alueittain, liukuva vuosisumma, II/1998–II/2005, 1000 tuntia .....	38
Kuvio 16: Helsingin työlliset työpaikan sijainnin mukaan sekä Helsingin ja muun PKS:n työpaikoilla tehdyt työtunnit.....	41
Kuvio 17: Yli 50-vuotiaiden työttömien määränmuutos (%) kuukausittain verrattuna edellisen vuoden vastaavaan aikaan, tammikuu 2002–syyskuu 2005 .....	42
Kuvio 18: Työllisten määrä vuosineljänneksittäin 2000 -2007 .....	43
Kuvio 19: Työttömien määrä kuukausittain 2002–2007 .....	43
Kuvio 20: Työssäkäyvät työajan ja työsuhteen laadun mukaan (jatkuva, määräaikainen) Helsingissä 1997–2006 (3.nelj.) ..	45
Kuvio 21: Työpaikkamäärän vuosimuutos 1994–2005 Helsingissä, Espoossa ja Vantaalla, informaatiosektori ja muut toimialat.	46
Kuvio 22: Tulonsaajien määrällinen muutos tuloluokittain	

Helsingissä, Espoossa ja Vantaalla, ansiotulot 2000–2004 ...	47
Kuvio 23: Pääkaupunkiseutua koskeva vertailu ansiotulon saajien määrien kehityksestä 2000–2004 tuloluokittain .....	48
Kuvio 24: Tulonsaajien ja tulokertymän muutos tuloluokittain tulotyyppin mukaan 2003 ja 2004 .....	49
Kuvio 25: Ylimmän tuloluokan saajien osuus sekä keskitulot pääkaupunkiseudulla ja koko maassa 1999–2005 (korjaa vuodet).....	52
Kuvio 26: Kunnallisveron osuus kokonaistulosta sekä kunnallisveron kertymä tuloluokittain.....	53
Kuvio 27: Kunnallisveron osuus kokonaistuloista tuloluokittain 2002 ja 2004 sekä kunnallisveron kumulatiivinen kertymä tuloluokittain Helsingissä ja Espoossa 2004 .....	54
Kuvio 28: Pääomatuloja saaneiden osuus tulonsaajista sekä pääomatulojen osuus valtionveron alaisista tuloista tuloluokittain .....	54
Kuvio 29: Ansiotulot yhteensä ja ansiotulot tulonsaajaa kohden indeksoitunaindeksoituna vuoden 1990 ja 1993 mukaan nimellisarvossa.....	60
Kuvio 30: Ansiotulojen kehitys eri deflaattoreiden valossa 1990–2004	62
Kuvio 31: Keskimääräisten ansiotulojen muutos 1998–2003 ja 2000–2003 16 suurimmassa kaupungissa .....	63
Kuvio 32: Keskipalkan muutos 12 suurimmassa kaupungissa 2004 ja 2005 (Veroennakkotilasto 2004 ja 2005).....	64