



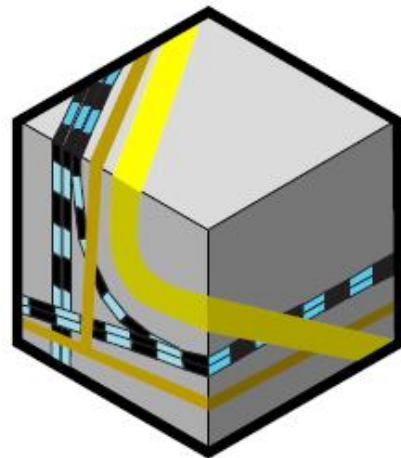
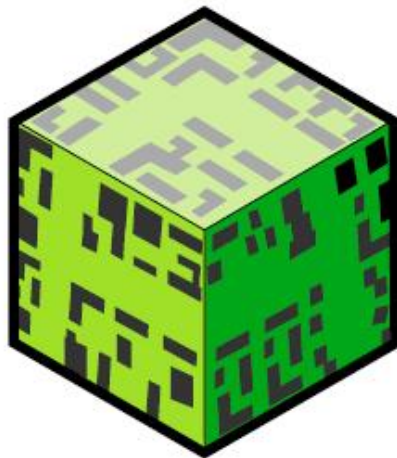
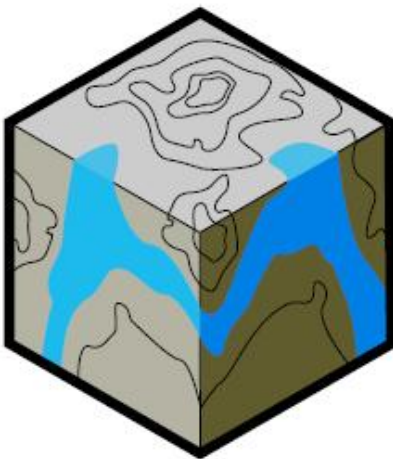
SUUNNITTELUN LÄHTÖKOHDAT JA TIIVISTELMÄT SUUNNITELMISTA

HELSINGIN SEUDUN MAANKÄYTTÖSUUNNITELMA 2050, MASU 2050

HELSINGIN SEUDUN ASUNTOSTRATEGIA 2025

HELSINGIN SEUDUN LIIKENNEJÄRJESTELMÄSUUNNITELMA, HLJ 2015

23.9.2014



SISÄLLYSLUETTELO

Metropolialueen maankäytön, asumisen ja liikenteen suunnittelu	1
YHTEISET LÄHTÖKOHDAT	3
Aiesopimus 2012 -2015	3
MAL-visio	4
Yhteiset tavoitteet.....	5
Mitoitusperiaatteet.....	5
Väestö- ja työpaikat 2025, 2040 ja 2050.....	5
Projektiovaihtoehdot	6
Viestintä ja vuorovaikutus suunnitelmien laadinnassa	7
SUUNNITELMAT TIIVISTETYSTI	8
Helsingin seudun maankäyttösuunnitelma 2050, MASU 2050	8
Helsingin seudun asuntostrategia 2025.....	9
Helsingin seudun liikennejärjestelmäsuunnitelma HLJ 2015	10
HLJ 2015:n vaikutusten arviointi tukee suunnitelmien valmistelua	12
SUUNNITTELUN TAUSTALLA.....	14
MAL-aiesopimus 2012 – 2015.....	14
HLJ 2011	14
MAL 2020 toteutusohjelma	14
Rajaton metropoli	14
KUUMA-seudun kehityskuva.....	15
Uudenmaan maakuntakaavat	15
Kuntien yleiskaavat	15
Greater Helsinki Vision 2050	16
Liitteet.....	17

METROPOLIALUEEN MAANKÄYTÖN, ASUMISEN JA LIIKENTEEN SUUNNITTELU

Helsingin seutu on kansalaisten arjessa yhtenäinen metropoli. Siksi myös maankäytön suunnittelu, asuntopoliittikka ja liikenteen perusratkaisut on syytä suunnitella kuntarajoista välittämättä.

Helsingin seutu on kasvanut dynaamiseksi metropolialueeksi, joka on verkottunut tiiviisti Eurooppaan ja muuhun maailmaan. Helsingin metropolialue menestyy hyvin kansainvälisissä vertailuissa, sillä se tarjoaa suurkaupungin mahdollisuudet ilman useille maailman metropoleille tyypillisiä haittapuolia, kuten saasteisuutta, ahtautta ja slummiutumista. Helsingin seudun menestymisen ja kansainvälisen kilpailukyvyyn edellytyksenä on jatkossakin kansainvälinen verkottuminen, aktiivinen yhteistyö eri toimijoiden ja muun Suomen kanssa. Tulevaisuudessa kaupunkialueiden kyky kehittyä ja kasvaa riippuu myös siitä, kuinka paljon ne panostavat kestävyteen ja puhtauteen, asioihin, joilla on tärkeä yhteys alueen vetovoimaisuuteen, hyvinvointiin ja turvallisuuteen.

Metropolialueen kasvun ja kehityksen varmistamiseksi laaditaan ensimmäinen Helsingin seudun maankäyttösuunnitelma (MASU 2050) ja asuntostrategia 2025 sekä toinen Helsingin seudun liikennejärjestelmäsuunnitelma (HLJ2015). Suunnitelmaluonnokset ovat valmistuneet lausuntokierrosta varten. Suunnitelmaluonnoksissa on esitetty yleispiirteinen kuvaus Helsingin metropolialueen tulevasta rakenteesta: mihin rakennetaan asuntoja ja työpaikat sekä millaiset liikenneyhteydet ja joukkoliikennepalvelut eri puolilla seutua tarjotaan. Tavoitteena on vahvistaa seudun toimivuutta ja vetovoimaa.

Helsingin seudulla on merkittävä rooli koko Suomen kehitykselle. Kaikista Suomen asunnoista noin neljännes sijaitsee Helsingin seudulla. Näistä noin 700 000 asunnosta kolmasosa on pientaloissa ja kaksi kolmasosaa kerrostaloissa. Helsingin seudun kuntien tavoitteena on rakentaa noin 12 500 asuntoa vuosittain. Asuntopoliittisten tavoitteiden tarkoituksena on vastata seudun asuntokysyntään mahdollisimman hyvin. Uudistuotannon lisäksi huomiota kiinnitetään erityisesti olemassa olevan asuntokannan ja asuinalueiden kuntoon. Tavanomaisen asumisen järjestämisen lisäksi toimenpiteitä tarvitaan erityisryhmien asumiseen hoitamiseen.

Suunnitteluprosessin kanssa samanaikaisesti on tehty suunnitelmien yhteistä vaikutusten arviointia, joka HLJ 2015 osalta on tehty SOVA-lain mukaisena. Suunnitelmissa on otettu huomioon valtion ja kuntien välinen valtion liikenne- ja asuntokaavoitusta koskeva neuvottelutulos. Suunnitelmien pohjalta on tarkoitettu neuvotella seuraavan maankäyttö-, asumista ja liikennettä koskevan aiesopimuksen 2016 – 2019

toimenpiteet ja resurssit mm. investointien suuntaamiseksi. Lähivuosi- en lisäksi on hahmoteltu pitemmän aikavälin kehitystä (2040 ja 2050+) siten, että voidaan turvata seudun yhdyskuntarakenteen kestävä kehitys.

Helsingin seudun maankäyttösuunnitelman ja asuntostrategian laatimisessa ovat olleet mukana alueen kunnat Helsinki, Espoo, Vantaa, Kauniainen, Hyvinkää, Järvenpää, Kerava, Kirkkonummi, Mäntsälä, Nurmijärvi, Pornainen, Sipoo, Tuusula ja Vihti sekä Uudenmaan liitto ja HSY. Liikennejärjestelmäsuunnitelmaa ovat valmistelleet HSL:n johdolla edellisten lisäksi valtion liikenne- ja ympäristöviranomaiset. Maankäyttösuunnitelman ja asumisen strategian valmistelua on ohjannut MAL-neuvottelukunta ja HLJ2015 valmistelua HLJ-toimikunta.

Hannu Penttilä
MAL-neuvottelukunnan
puheenjohtaja

Suvi Rihtniemi
HLJ-toimikunnan
puheenjohtaja



YHTEISET LÄHTÖKOHDAT

Aiesopimus 2012 -2015

Suunnitelmien laadinnan taustalla on kuntien ja valtion solmima maankäytön, asumisen ja liikenteen aiesopimus 2012 – 2015. Sopimuksen mukaan työn yhteydessä määritellään pääkaupunkiseudun yhteisen yleiskaavan tarve ja aikataulu sekä seudun muiden kuntien alueille laadittavien yhteisten yleiskaavojen tarve ja aikataulutus (maankäyttö- ja rakennuslaki, § 46 a).

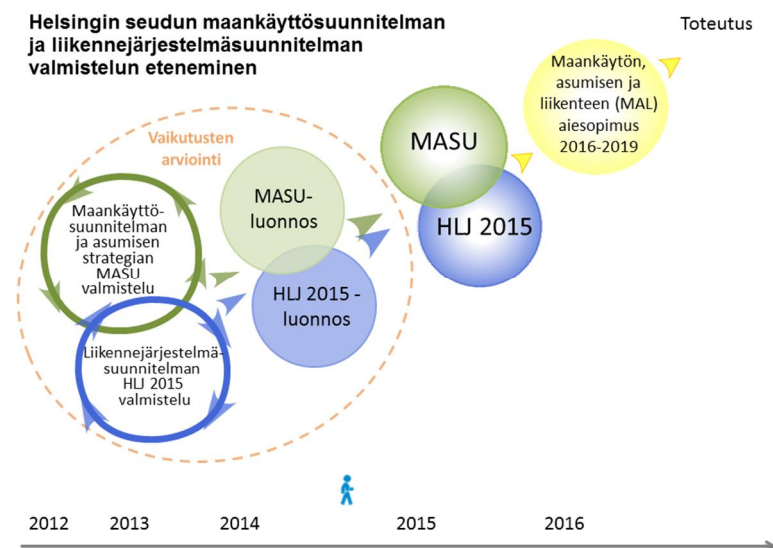
Lähivuosien (2025 asti) osalta tavoitteena on konkreettinen suunnitelma, jonka pohjalta kunnat voivat neuvotella valtion kanssa seuraavassa aiesopimuksessa 2016 - 2019 sovittavat yhteiset toimenpiteet ja resurssit tavoitteiden toteuttamiseksi.

Pidemmän aikavälin suunnitelmissa (2040 ja 2050+) hahmotellaan tulevaa maankäytön, asumisen ja liikenteen kehittämistä muun muassa siten, että voidaan turvata seudun yhdyskuntarakenteen kestävä kehityksen mukainen tulevaisuus.

Helsingin seudun kuntien tulee hyväksyä suunnitelmat yhteisesti vuonna 2015, jotta investoinnit seudulla voidaan suunnata järkevästi.

Päätöksenteko

Helsingin seudun yhteiskokouksen 13.5.2014 päätöksen mukaisesti asumisen strategia 2025 lähetetään lausuntokierrokselle ja tuodaan päätöksentekoon samanaikaisesti maankäyttösuunnitelman (MASU) ja liikennejärjestelmäsuunnitelman (HLJ2015) kanssa.



MILLOIN	MITÄ TAPAH- TUU	MASU + asuntostrate- gia päätöksenteko	HLJ 2015
2014 lokakuu	Luonnosten lähettäminen lausunnolle HSYK 14.10.2014 HSL:n hallitus 21.10.2014	Hese kj / HSYK lähettää PKS-kuntiin ja KUUMA- kunnissa KUUMA- johtokunnan kautta kuntiin	HSL:n hallitus pyytää HLJ 2015 -luonnoksesta ja sen ympäris- töselostuksesta (SOVA) lausun- not ja kannanotot.
2014 marras- kuu - vuoden loppuun	lausunnot luonnoksista 1.11. - 31.12.2014	hallitus / valtuusto kunnan oman käytän- tön mukaisesti	HSL-kunnat, KUUMA-kunnat (KUUMA-johtokunta -> kun- nat), LVM, YM, Liikennevirasto Uudenmaan ELY-keskus, UL, HSY sekä muut sidosryhmät ja osapuolet, jotka haluavat antaa kannanoton.
2015 alku- vuosi (tavoite 31.3.2015)	Suunnitelman hyväksyminen	Käsitellään HSYK:ssa, joka lähettää suunni- telman pks kuntiin ja KUUMA-kunnissa KUUMA-johtokunnan kautta kuntiin hyväk- syttäväksi	HSL:n hallitus tekee liikennejär- jestelmäpäätöksen liikennejär- jestelmäluonnokseen ja siitä saatuihin lausuntoihin ja kan- nanottoihin perustuen. Hallitus lähettää liikennejärjestelmä- päätöksen KUUMA-kunnille (KUUMA-johtokunta -> kunnat) ja esittää niille suunnitelman hyväksymistä ja toteutuksen aiesopimuksen valmistelua.

MAL- VISIO JA TAVOITTEET

Helsingin seudun MAL -visio ja tavoitteet on johdettu seudullisesta visiosta. Ne hyväksyttiin Helsingin seudun yhteiskokouksessa 26.11.2013. HLJ -toimikunta hyväksyi MAL -vision ja tavoitteet sekä liikenteen tarkemmat tavoitteet 18.3.2014.

MAL-visio

Helsingin seutua kehitetään yhtenäisesti toimivana ja vetovoimaisena metropolialueena. Metropolialueen eheä yhdyskuntarakenne on toimintoiltaan monipuolinen ja ekotehokas.

Tiiviin ydinalueen ympärillä on omialueiden keskusten verkosto ja luonnonläheinen ympäristö.

Kasvava seutu tarjoaa monipuolisia asumisen vaihtoehtoja. Kestäviin liikkumismuotoihin pohjautuva liikennejärjestelmä palvelee seudun saavutettavuutta ja elinkeinoelämän kilpailukykyä.

Yhteiset tavoitteet

- Parannamme seudun yhteiskuntataloudellista tehokkuutta.
- Turvaamme seudun elinkeinoelämän kilpailukykyä ja toimintaedellytykset.
- Monipuolinen seutu houkuttelee lisää investointeja.
- Toteutamme seudun kestäville kulkutavoilla hyvin saavutettavaksi. Liikkumisen tarve vähenee ja liikennejärjestelmän ekotehokkuus kasvaa.
- Huolehdimme uusien ja olemassa olevien asuinalueiden sosiaalisesta kestävydestä.
- Vastaamme erilaisten väestöryhmien asumistarpeisiin tarjoamalla edellytykset kohtuuhintaiselle ja monipuoliselle asuntotuotannolle.
- Huolehdimme asuinalueiden viihtyisyydestä ja luonnonläheisyydestä seudun vetovoimatekijänä.
- Varmistamme asuntotuotannon edellyttämät kaavalliset, liikenteelliset ja yhdyskuntatekniset valmiudet.

Mitoitusperiaatteet

Väestö- ja työpaikat 2025, 2040 ja 2050

Helsingin seudun MASU- ja HLJ 2015-suunnitelmien lähtötiedoiksi laadittiin vaihtoehtoiset väestö- ja työpaikkaprojektiot Helsingin seudulle alueittain vuosille 2025, 2040 ja 2050. Projektien lähtötietoina olivat kuntien maankäyttösuunnitelmiin perustuvat arviot asunto- ja toimitilarakentamisen potentiaalista ja toteutusedellytyksistä. Rajoitteena olivat laskelmat koko Helsingin seudun pitkän ajan väestö- ja työpaikkakasvusta. Työ toteutettiin laaja-alaisena yhteistyönä, jonka osapuolina ovat kaikki Helsingin seudun kunnat, HSL, HSY ja Uudenmaan liitto. Projektioita on käytetty ja käytetään lähtötietoina liikennejärjestelmäsuunnitelman (HLJ 2015) valmistelussa ja vaikutusten arvioinnissa sekä taustaineistona maankäyttösuunnitelman ja asumisen strategian valmistelussa.

Projektien lähtökohtana on varautuminen Helsingin seudun kasvun jatkumiseen. Kaupungistuminen tulee todennäköisesti jatkumaan edel-

leen. Helsingin seutu on maan ainoana metropolialueena vetovoimainen alue, joka vetää alueelle yrityksiä ja muuttoliikettä. Ennusteiden mukaan luonnollinen väestönkasvu tulee hidastumaan väestön ikääntymisen myötä. Muuttoliikkeen – erityisesti maahanmuuton – merkitys Helsingin seudun väestönkasvun ensisijaisena tekijänä tulee korostumaan entisestään.

Väestöprojektioissa arvioidaan koko Helsingin seudun asukasluvun kasvavan 1,6 miljoonaan vuoteen 2025 mennessä ja 2 miljoonaan vuoteen 2050 mennessä nykyisestä 1,4 miljoonasta. Työpaikkamäärän arvioidaan kasvavan 0,85 miljoonaan vuoteen 2025 mennessä ja 1,05 miljoonaan vuoteen 2050 mennessä nykyisestä 0,7 miljoonasta. Sekä väestön että työpaikkojen kasvuksi ennakoitaan keskimäärin 1 % vuodessa.

Vuodelle 2025 laadittiin kuntien maankäyttösuunnitelmiin pohjautuen yksi väestö- ja työpaikkaprojektio, käyttäen rajoitteena laskelmaa koko seudun väestö- ja työpaikkamäärästä. Vuodesta 2025 eteenpäin vuosille 2040 ja 2050 laadittiin viisi tavoitteellista projektiovaihtoehtoa, joissa kaikissa väestön ja työpaikkojen koko seudun summa on sama, mutta alueellinen jakauma eroaa vaihtoehtojen välillä.

Projektiovaihtoehdot

- (V0) Kuntanäkemyks: Kunkin kunnan näkemyksen mukainen maankäyttö sovitettuna koko seudun väestö- ja työpaikkarajoitteeseen.
- (V1) Pitäytyvä painotus: Rakentaminen painotetaan ensisijaisesti seudun laajaan pääkeskukseen (Kehä I:n sisäpuoli) sekä nykyisin toiminnassa ja toteutumassa oleviin ratakäytäviin.
- (V2) Luoteinen painotus: rakentaminen painotetaan ensisijaisesti luoteeseen Lohjan suunnan ratakäytävään sekä toissijaisesti laajaan pääkeskukseen ja nykyisin toiminnassa ja toteutumassa oleviin ratakäytäviin.
- (V3) Pohjoinen painotus: rakentaminen painotetaan ensisijaisesti pääradan, kehäradan, Klaukkalan-Hyvinkään radan ja lentoradan (sisältäen asemat Tuusulassa) ratakäytäviin sekä toissijaisesti laajaan pääkeskukseen ja muihin toiminnassa ja toteutumassa oleviin ratakäytäviin.
- (V4) Itäinen painotus: rakentaminen painotetaan ensisijaisesti Östersundomin-Söderkullan suunnan ratakäytävään sekä toissijaisesti laajaan pääkeskukseen ja toiminnassa ja toteutumassa oleviin ratakäytäviin.

Alustavasti laadituista viidestä vaihtoehdosta jatkokäsittelyyn valittiin vaihtoehdon V1 pohjalta kehitetty V1b, jossa väestön ja työpaikkojen kasvu painottuvat vielä alkuperäistä vahvemmin seudun nykyisille ja toteutumassa oleville raideliikennevyöhykkeille. Sen arvioitiin toteuttavan

parhaiten vuonna 2013 hyväksytyjä Helsingin seudun MAL-tavoitteita. Tässä vaihtoehdossa 81 % uustuotannon väestöstä ja 87 % työpaikkojen pitkän ajan nettokasvusta sijoittuu laajaan pääkeskukseen sekä nykyisiin ja toteutumassa oleviin ratakäytäviin.

Suunnittelun lähtökohdaksi on sovittu, että seudulla on vuonna 2050 noin 2 miljoonaa asukasta ja yli miljoona työpaikkaa.

Viestintä ja vuorovaikutus suunnitelmien laadinnassa

Suunnitelmien laadinnan yhteydessä on järjestetty kaksi yleisötilaisuutta (1.4.2014 ja 6.11.2014) sekä kaksi tilaisuutta kuntien luottamushenkilöille (5.9.2013 ja 26.8.2014). Suunnitelmien valmistelutilannetta on esitelty luottamushenkilöille myös Helsingin seudun yhteistyökokouksen, HSL:n hallituksen ja KUUMA-johtokunnan kokouksissa. Suunnitelmien ajankohtaisista asioista on tiedotettu suunnitelmien yhteisillä sivuilla osoitteessa www.helsinginseutu.fi/masu ja HSL:n HLJ:n verkkosivuilla osoitteessa <http://www.hsl.fi/hlj>.

Verkossa on ollut myös blogikirjoituksia maankäyttö- ja liikennesuunnitelman valmistelua ja päätöksentekoa johtavilta henkilöiltä. HSL:n HLJ-uutiskirjeessä on kerrottu ajankohtaisista suunnitelmien valmisteluun liittyvistä asioista.

MAL-neuvottelukunta ja HLJ-toimikunta ovat pitäneet useita yhteisiä kokouksia ja työseminaareja suunnitelmien valmistelun aikana.

SUUNNITELMAT TIIVISTETYSTI

Tärkeänä työskentelytapana suunnittelussa ovat olleet mm. MAL-neuvottelukunnan ja HLJ-toimikunnan yhteiset seminaarit ja työkokoukset. Luottamushenkilöt ovat voineet evästää työtä ja sen lähtökohtia syksyllä 2013 pidetyssä seminaarissa. Maankäyttösuunnitelman kriteerit hyväksyttiin HSYK:n kokouksessa 13.5.2014. Luottamushenkilöillä oli mahdollisuus antaa evästyksiä suunnitelmaluonnosten viimeistelyyn Järvenpäässä 26.8.2014 järjestetyssä luottamushenkilöseminaarissa. Valmistelua on lisäksi selostettu HSL hallituksessa sekä KUUMA johtokunnassa.

Liikennejärjestelmäsuunnitelmasta (HLJ 2015) ja maankäyttösuunnitelmasta järjestettiin yleisötilaisuus Heurekaassa 1.4.2014. Tilaisuudessa kerrottiin suunnitelmien valmistelusta sekä annettiin mahdollisuus jättää evästyksiä valmisteluun. Suunnitelmaluonnokset esitellään yleisölle 6.11.2014 pidettävässä tilaisuudessa.

Helsingin seudun maankäyttösuunnitelma 2050, MASU 2050

Helsingin seudun yhteisessä maankäyttösuunnitelmassa sovitetaan yhteen alue- ja yhdyskuntarakenteen sekä liikennejärjestelmän kehittämissperiaatteet ja ratkaisut vuosille 2025, 2040 ja 2050+. Seudulla on pitkä perinne yhteisen liikennejärjestelmäsuunnitelman laatimisesta, nyt ensimmäistä kertaa sen rinnalla on tehty yhteistä maankäyttösuunnitelmaa.

Suunnitelma on yleiskaavan ja maakuntakaavan mittakaavojen väliin sijoittuva yleispiirteinen kuvaus metropolin tulevasta rakenteesta: tärkeistä solmukohdista, uuden asunto- ja työpaikkarakentamisen sijoittumisesta ja kaiken yhteen liittävästä liikenneverkosta. Maankäyttösuunnitelman lähtökohtana on nykyinen yhdyskuntarakenne ja voimassa olevat suunnitelmat sekä eri tasoilla määritellyt yhteiset tavoitteet. Keskeistä suunnitelmassa on toteutettavien alueiden priorisointi ja ajoitus.

Maankäyttösuunnitelma tarkentaa maakuntakaavaa ja toimii pohjana kuntien yleis- ja asemakaavoituksen suunnittelulle ja asuntotuotannon toteuttamiselle. Maankäyttösuunnitelmassa laaditaan rakennesuunnitelma, joka tähtää vuoteen 2050 ja yhdessä asumisen strategian kanssa toteutusohjelma, joka tähtää vuoteen 2025.

Suunnitelma luo yleispiirteisen käsityksen maankäytön sijoittumisesta koko seudun näkökulmasta, ei yksittäisen kunnan.

Lähtökohtana on nykyisen rakenteen täydentäminen ja kehittäminen. Painopisteinä nähdään erityisesti:

- päärataan, oikorataan ja rantarataan liittyvien alueiden kehittäminen
- linja-autoliikenteeseen tukeutuvien keskusten kehittäminen
- poikittaisten (joukko)liikenneyhteyksien kehittäminen
- uusien asemanseutujen kehittäminen
- metroverkon täydentäminen länteen ja itään

Suunnitelma lähtee oletuksesta, että uusia ratasuuntia ei pystyttäne seudulla toteuttamaan ainakaan ennen vuotta 2040. Nykyrakenne tarjoaa kuitenkin mahdollisuudet tarvittavan kasvun osoittamiseen.

Yhtaikaisesti seudulla on käynnissä useita yleiskaavaprosesseja, Uudenmaan neljännen vaihemaakuntakaavan laadinta sekä nyt käsillä olevat yhteiset maankäytön ja liikenteen suunnittelutyöt. Töiden laadinnassa on otettu merkittäviä harppauksia näiden eri suunnittelutasojen ja instrumenttien yhteen sovittamisessa ja keskinäisessä vuoropuhelussa.

Helsingin seudun asuntoStringia 2025

AsuntoStringia ottaa kantaa seudulliseen asuntokysymykseen ja tuottaa valmisteluprosessissa maankäytön ja liikenteen suunnittelun rinnalle näkemyksen asumisen erityiskysymyksistä. Asuntotuotannon ohjelmoinnin näkökulmasta aikajänne on sekä vuodessa 2025 että seuraavissa aiesopimuskausissa 2016 - 2019 ja 2020 - 2023. AsuntoStringian tavoitteena on tuoda näkemys sekä uusien asuinalueiden rakentamiseen että olemassa olevien asuinalueiden kehittämiseen ja täydentävään rakentamiseen.

Asunto-ohjelmoinnin ja seudullisen asuntopoliittisen suunnittelun keskiössä ovat olleet aiesopimukset, joista seudun kunnat ovat valtion kanssa sopineet. Asuntotuotannon toteutumiselle valtion toimilla ja rahoituskanavilla on omat merkityksensä erityisesti seudun urbaanien alueiden vuokratuotannon osalta.

Voimassa olevassa MAL-sopimuksessa (vuodet 2012-2015) ja sitä edeltävässä asunto- ja tonttitarjonnan lisäämiseen tähtäävässä aiesopimuksessa (2008-2011) seudun kunnat ovat sitoutuneet erittäin kunnianhimoisiin asuntotuotantotavoitteisiin. Kuuma-kuntien osalta tavoitteita laskettiin voimassaolevaa aiesopimusta tehtäessä. Korkeasta tavoite-tasosta huolimatta kahden viime vuoden aikana tuotantotaso on ollut

liki tavoitteiden mukainen. Vuonna 2013 asuntotuotanto toteutui 91 prosenttisesti tavoitetasosta.

Asuntostrategiatyö käsittää toimintaympäristökuvauksen, asunto- ja maapoliittiset tavoitteet sekä asuntorakentamaennusteen vuosille 2016-2025. Asunto- ja maapoliittiset tavoitteet sisältävät näkemyksen asuntotuotannon määrästä, rakenteesta ja sijoittumisesta, täydennysrakentamisen roolista, olemassa olevien asuinalueiden huomioimisesta, yhteisistä maapoliittisista linjauksista sekä eri asukasryhmien asumiseen liittyvistä tarpeista.

Asuntostrategiatyön yhteydessä otetaan kantaa myös valtion rooliin asuntotuotannon mahdollistamiseksi erityisesti infra- ja muiden avustusten osalta.

Helsingin seudun liikennejärjestelmäsuunnitelma HLJ 2015

HLJ 2015 -luonnoksen osalta tekstit tarkentuvat vielä syys-lokakuun aikana. HLJ 2015 viimeistellään virkamiesvalmistelussa HLJ -toimikunnan kokouksissa 24.9 ja 1.10. HSL:n hallituksen tilapäinen toimikunta täydennettynä KUUMA-kuntien edustajilla pohjustaa lausunnonle lähetettävää HLJ 2015 -luonnosta lokakuun aikana. HLJ 2015 -luonnos viimeistellään näiden kokousten pohjalta.

Saavutettavuus – sujuvuus

- Matka- ja kuljetusketjut ovat sujuvia ja luotettavia lähelle ja kauas.
- Joukkoliikenteen kilpailukyky paranee.
- Pyöräily on houkuttelevaa ja sujuvaa.
- Ajoneuvoliikenteen matka-ajat ovat ennustettavissa ja ruuhkautuminen on hallinnassa.
- Kävely-yhteydet ja -ympäristöt toimivat jalankulkijan ehdoilla.

Sosiaalinen, taloudellinen ja ekologinen kestävyys – vastuullisuus

- Liikkuminen on turvallista kaikilla kulkumuodoilla.
- Arjen matkoille on vaihtoehtoja erilaisiin käyttäjätarpeisiin.
- Ihmisten on helppo valita terveellisiä ja vastuullisia kulkutapoja.
- Liikenteen ympäristöhaitat ja -kuormitus vähenevät.
- Liikennejärjestelmää kehitetään kustannustehokkaasti.

Kuva. HLJ 2015 -tavoitteisto (HLJ -toimikunta maaliskuu 2014).

HLJ 2015:n valmistelussa tärkeimmiksi kehittämiskohteiksi tunnistetut toimenpiteet ja toimenpidekokonaisuudet on tiivistetty neljään linjaukseen:

- Nostetaan kestävien kulkutapojen palvelutasoa
- Hyödynnetään informaatio- ja ohjauskeinoja tehokkaasti
- Huolehditaan logistiikan tarpeista sekä tieliikenteen toimivuudesta
- Toimintatavalla on väliä.

Linjausten ja niitä tukevien toimenpiteiden toteutuksella voidaan tehokkaasti vastata seudun eri osien erilaisiin haasteisiin rahoitusmahdollisuuksien raameissa. Keskeistä on lisätä seudun tehokkuutta ja kilpailukykyä hyödyntämällä nykyrakenne täysimääräisesti. Toimenpiteitä kohdennetaan ensisijaisesti siten, että ne tukevat alueiden tiivistymistä. Seudun rakennetta täydennetään seudun ydinalueelta lähtien siellä, missä toimenpiteiden vaikuttavuus on suuri ja laaja-alainen.

Toimenpiteet on priorisoitu vaikuttavuusarviointien perusteella, siten että niillä parannetaan liikennejärjestelmän toimivuutta kokonaisvaltaisesti. Matka- ja kuljetusketjujen päivittäistä palvelutasoa parannetaan myös pienillä toimilla ja informaatiolla. Liikennejärjestelmän haittoja vähennetään ohjaamalla liikennejärjestelmän käyttöä vastuullisempaan suuntaan. Vastuullisuuteen ohjataan ottamalla hinnoittelun, liikenteen hallinnan ja älyliikenteen keinot tehokkaaseen käyttöön. Yhdyskuntarakenteen kehittämistä suunnitellaan pitkäjänteisesti ja ongelmia ratkaistaan ennakkoiden. Toimenpiteet on ajoitettu yhteistyössä maankäytön ja asumisen kehittämisen kanssa.

Helsingin seudun liikennejärjestelmän rahoituksen painotukset muuttuvat vuoteen 2050 mennessä. HLJ 2015 -luonnokseen sisältyy ajoneuvoliikenteen hinnoittelu. Hinnoittelulla ohjataan liikenteen kasvua kestäviin kulkutapoihin ja saadaan lisärahoitusta joukkoliikennepalveluihin sekä seudun kilpailukyvn edellyttämiin väyläinvestointeihin. Hinnoittelun ohjausvaikutus myös vähentää ajoneuvoliikenteen väylien investointitarvetta.

HLJ 2015 -luonnoksen toimenpiteet siirtävät matkustajia autoilusta joukkoliikenteeseen sekä kävelyyn ja pyöräilyyn. Seudun matkojen kasvu saadaan luonnoksen avulla suuntautumaan vuoteen 2025 asti kestäviin kulkumuotoihin. Joukkoliikenteen osuus moottoriajoneuvoilla tehdyistä matkoista kasvaa luonnoksen ansiosta n. 6,4 % -yksikköä. Joukkoliikenneosuuden kasvu tapahtuu erityisesti säteittäissuunnassa. Joukkoliikenteen hoidon kustannukset kasvavat kokonaisuutena, mutta kasvavan raideliikenteen alemmat yksikkökustannukset ja skaalaedut laskevat keskimääräisiä matkakohtaisia kustannuksia. Järjestelmä tulee siis tehokkaammaksi.

Kokonaisuutena seutu kehittyi suotuisasti saavutettavuuden (joukko- ja kevyellä liikenteellä) suhteen. Tieliikenteen kapasiteetti on luonnoksessa varsinkin pääväylillä lähes täydessä käytössä, mutta sitä ei juurikaan ylitetä. Ajoneuvoliikenteen hinnoittelun ohjausvaikutukset sekä sen mahdollistamat investoinnit ovat lähes kaikilla mittareilla tehokkain toimenpide liikennejärjestelmän kehittämisessä. Ilman ajoneuvoliikenteen hinnoittelua tieverkon ruuhkautumista ei saada haltuun. Tiivis maankäyttö mahdollistaa tehokkaan joukkoliikenteen. Myös seudun yhtenäinen lippujärjestelmä lisää merkittävästi joukkoliikenteen kilpailukykyä joukkoliikennealueeseen liittyvissä kunnissa.

HLJ 2015:n vaikutusten arviointi tukee suunnitelmien valmistelua

Helsingin seudun liikennejärjestelmäsuunnitelma HLJ 2015 on vaikutusten arviointia edellyttävä suunnitelma. Vaikutusten arviointi on olennainen osa koko HLJ 2015 -suunnitteluprosessia ja sitä on toteutettu tiiviissä yhteistyössä seudun maankäyttösuunnitelman valmistelun kanssa. Vaikutusten arviointi on tukenut suunnitelmien valmistelua.

HLJ 2015 -suunnitelmasta tehdään SOVA-lain (200/2005) mukainen vaikutusten arviointi. Suunnitelmien ja ohjelmien ympäristövaikutusten arvioinnin tavoitteena on ympäristönäkökohtien huomioonottamisen edistäminen ympäristöön merkittävästi vaikuttavassa suunnittelussa ja päätöksenteossa. Ympäristövaikutusten arviointi toimii päätöksenteon tukena ja edistää kansalaisten, yhteisöjen ja viranomaisten mahdollisuuksia osallistua suunnitteluun.

HLJ:n ja maankäyttösuunnitelman yhteisprosessissa tunnistettuja keskeisiä vaikutusten arvioinnin painopisteitä ovat:

- Kestävän liikkumisen kehitys
- Kasvun suunta ja saavutettavuus sekä solmut ja yhteydet
- Sosiaalinen kestävyys
- Merkittävät ympäristövaikutukset
- Seudun kilpailukyky ja taloudelliset vaikutukset

Vaikutusten arvioinnissa käytetään liikkujatarinoita, jotka havainnollistavat suunnitelmien vaikutuksia ihmisten elämään ja alueiden kehittämiseen. Liikkujatarinoiden avulla konkretisoidaan strategisen tason suunnitelmien vaikutuksia ja pyritään saamaan esiin esimerkiksi solmupisteiden kehittämisen, liikkumisen ohjauksen toimenpiteiden ja joukkoliikenteen palvelutason kehittämisen vaikutukset. Liikkujatarinoilla helpotetaan suunnitelmien vaikutuksista kertomista sekä palautteen keräämistä.

HLJ 2015 -luonnoksen vaikutusten arviointi valmistuu kokonaisuudessaan syyskuun loppuun mennessä. Vaikutusten arviointi raportoidaan arviointiselostuksena ja tiivistelmänä, jotka lähetään lausunnoille yhtä aikaa HLJ-luonnoksen ja maankäyttösuunnitelmaluonnoksen kanssa.

SUUNNITTELUN TAUSTALLA



MAL-aiesopimus 2012 – 2015

Tällä hetkellä voimassa oleva valtion ja Helsingin seudun kuntien välinen maankäytön, asumisen ja liikenteen aiesopimus (MAL-aiesopimus 2012 - 2015) määrittää lähtökohdat ja tavoitteet seudun kehittämiseksi. Lähtökohtina on kestävä rakenne, energiatehokkuus ja yhteiskuntavastuullisuus asuntopolitiikassa. Konkreettisesti aiesopimus tavoittelee yhteiskuntarakenteen eheyttämistä, kestävien kulkumuotojen edistämistä, olemassa olevan rakenteen hyödyntämistä sekä maankäytön, liikenteen ja asumisen kysymysten yhteensovittamista. Sopimuksessa on sovittu myös nyt käynnissä olevasta Helsingin seudun yhteisen maankäyttösuunnitelman laatimisesta.



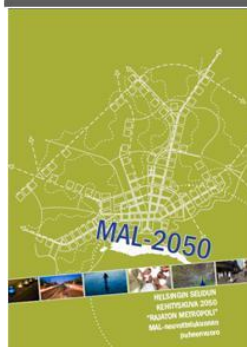
HLJ 2011

Helsingin seudun liikennejärjestelmä (HLJ 2011) on 14 kunnan yhteinen liikennejärjestelmäsuunnitelma. Suunnitelma oli yksi MAL-aiesopimuksen valmistelun lähtökohdista. HLJ 2011:n päävisiona on kilpailukyvyyn ja hyvinvointiin edistäminen korkealaatuisten ja ekotehokkaiden liikumis- ja kuljetusmahdollisuuksien avulla. Työssä on huomioitu liikenteen ja maankäytön yhteensovittaminen



MAL 2020 toteutusohjelma

MAL-aiesopimuksen tausta-aineistoksi koottu MAL 2020 - toteutusohjelma on strateginen asiakirja, joka luo puitteet seudulliselle maankäytön, asumisen ja liikenteen yhteistyölle. Toteutusohjelma toimii myös lähtökohtana Helsingin seudun yhteiselle maankäyttösuunnitelmalle. Ohjelmassa on määritelty 15 kehittämisvyöhykettä.



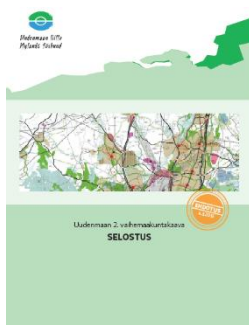
Rajaton metropoli

Rajaton metropoli – Helsingin seudun kehityskuva 2050 on koko Helsingin metropolialueen yhdyskuntarakenteen ja aluekehityksen kehityskuvan runko. Kehityskuva on maankäytön, asumisen ja liikenteen MAL-neuvottelukunnan esitys seudun pitkän aikavälin kehittämisestä. Rajaton metropoli valmistui vuoden 2011 marraskuussa.



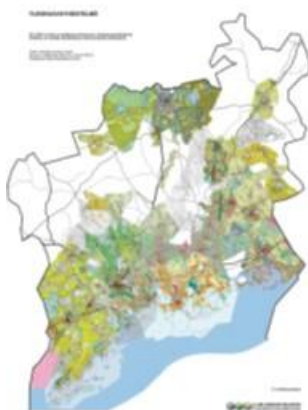
KUUMA-seudun kehityskuva

KUUMA-seudun kehityskuva pohjustaa yhteistä maankäyttösuunnitelmaa MAL-aiesopimuksessa esitetyn velvoitteen edistämiseksi. KUUMA-kehityskuva on pääkaupunkiseutua ympäröivien kuntien tahtotilan ilmaus maankäytön ja liikenteen kysymyksissä. Kehityskuvan tavoitteena on käsitellä aluetta osana Helsingin seutua elinvoimaisena, kilpailukykyisenä ja omaleimaisena toimintaympäristönä. KUUMA-kehityskuva syventää Rajatonta metropolia. Se valmistui lokakuussa 2012.



Uudenmaan maakuntakaavat

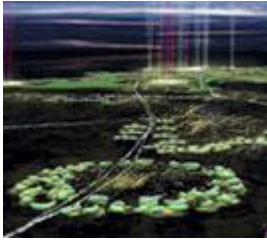
Suunnittelun taustalla on Uudenmaan maakuntakaavat, erityisesti 2. vaihemaakuntakaava. Vaihemaakuntakaavan tärkeimmät painopisteet ovat toimiva ja kestävä yhdyskuntarakenne, rakennetta tukeva liikennejärjestelmä, kaupan palveluverkko ja maakunnallinen kyläverkko. Teemoiltaan 2. vaihemaakuntakaava vastaa yhteisen maankäyttösuunnitelman lähtökohtiin, joten monet siihen tuotetuista aineistosta ovat suoraan käyttökelpoisia nyt tekeillä olevan suunnitelman kriteeristön pohja-aineistona.



Kuntien yleiskaavat

Myös Helsingin seudun kuntien yleiskaavat ovat tarjonneet pohjaa työlle. Lainvoimaisten yleiskaavojen lisäksi seudulla on vireillä useita yleis- ja osayleiskaavoja. Kirkkonummen, Helsingin, Espoon, Vantaan, Sipoon, Keravan, Järvenpään ja Hyvinkään yleiskaavat kattavat koko kunnan alueen. Osayleiskaavoja on vireillä lähes kaikissa seudun kunnissa. Tuusulassa on käynnistynyt koko kunnan yleiskaavatyö ja Keravalla yleiskaavan päivitys.

Helsingin kaupunki on aloittanut uuden yleiskaavan laatimisen. Ajankohtaista yhteisen maankäyttösuunnitelman kannalta on tällä hetkellä yleiskaavavisio 2050. Vision ydinajatus on muodostaa Helsingistä raideliikenteen verkostokaupunki ja laajeneva vahva keskus. Myös Östersundomin yhteisen yleiskaavan valmistelu on edennyt luonnosvaiheeseen.



Greater Helsinki Vision 2050

Yhteisen seudullisen suunnittelun taustalla on merkittävästi vaikuttanut kansainvälinen ideakilpailu "Greater Helsinki Vision 2050", jonka Helsingin seudun kunnat järjestivät vuonna 2007 yhdessä valtion kanssa. Kilpailun tavoitteena oli kartoittaa uusia ideoita seudun maankäytön visioksi. Palkitut työt antoivat uudenlaisia ratkaisuja alueen tulevaisuuden haasteisiin, kuten ilmastonmuutokseen ja väestön ikääntymiseen.

LIITTEET

MAL-neuvottelukunnan kokoonpano ja HLJ-toimikunnan kokoonpano

Jäsenet

Apulaiskaupunginjohtaja Hannu Penttilä, Helsinki, puheenjohtaja
 Teknisen toimen johtaja Olavi Louko, Espoo
 Apulaiskaupunginjohtaja, Juha-Veikko Nikulainen, Vantaa
 Yhdyskuntatoimen johtaja Marianna Harju, Kauniainen
 Maankäyttöjohtaja Merja Vikman-Kanerva, Kerava
 Kaupunginarkkitehti Ilkka Holmila, Järvenpää
 Kehitysjohtaja Aarno Kononen, Nurmijärvi
 Yleiskaavasuunnittelija Kaija Hapuoja, Tuusula
 Kaavoitusjohtaja Lauri Poursu, Mäntsälä
 Kunnanjohtaja Markku Hyttinen, Pornainen
 Kunnanarkkitehti Tero Luomajärvi, Kirkkonummi
 Tekninen ja ympäristöjohtaja Rauno Kujanpää, Vihti
 Toimialajohtaja Jyrki Mattila, Hyvinkää
 Vt. kehitysjohtaja Pekka Söyriä, Sipoo
 Suunnittelupäällikkö Kirsi Mäkinen, Helsinki, sihteeri

Kutsutut asiantuntijat

Virastopäällikkö Mikko Aho, Helsinki
 Yleiskaavapäällikkö Rikhard Manninen, Helsinki
 Kaupunginsihteeri Tanja Sippola-Alho, Helsinki 31.5.2014 asti
 Vs. kaupunginsihteeri Katri Erroll, Helsinki 1.6.2014 alkaen
 Osastopäällikkö Ville Lehmuskoski, Helsinki
 Aluerakentamispäällikkö Kari Pudas, Helsinki
 Asunto-ohjelmapäällikkö Mari Randell, Helsinki
 Kaupunkisuunnittelupäällikkö Torsti Hokkanen, Espoo
 Yleiskaavapäällikkö Marianne Kaunio, Espoo
 Asuntopäällikkö Anne Savolainen, Espoo
 Kaupungininsinööri Harri Tanska, Espoo
 Kaupunkisuunnittelujohtaja Tarja Laine, Vantaa
 Yleiskaavapäällikkö Mari Siivola, Vantaa
 Asumisasioiden päällikkö Tuula Hurme, Vantaa
 Maankäyttöpäällikkö Marko Lassila, Kauniainen
 Kaavoituspäällikkö Anne Jarva, Hyvinkää
 Asemakaava-arkkitehti Aila Elo, Kerava
 Yhdyskuntatekniikan johtaja Jari Tirkkonen, Kirkkonummi
 Yleiskaavapäällikkö Kaisa Yli-Jama, Sipoo
 Yleiskaavapäällikkö Anita Pihala, Nurmijärvi
 Johtaja Riitta Murto-Laitinen, Uudenmaan liitto
 Kehittämispäällikkö Sirkku Huisko, Uudenmaan liitto
 Asumisen asiantuntija Miliza Ryöti, HSY
 Liikennejärjestelmäosaston johtaja Sini Puntanen, HSL
 Ryhmäpäällikkö Johanna Vilkuna, HSL
 Yhteistyöjohtaja Elina Laavi, KUUMA-kunnat