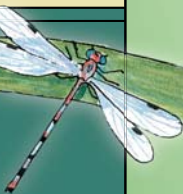


# Nybondas naturstig

5



Luontopolut



## Välkommen till Nybondas!

Nybondas är det största och mångsidigaste friluftsområdet i östra Helsingfors. Här hittar du såväl mäktiga rundhällar, strandlandskap kantade av strandängar och klibbalsstråk, som skogar och kärr. Därtill finns gammal villabebyggelse och det historiskt värdefulla Skata hemman med sina betesmarker.

### Nybondas naturstig

Nybondas naturstig är formad som en åtta med två slingor av olika längd, där du kan välja att vandra den ena rutten eller båda två. Rutten "Skogar och kulturlandskap" är ca 2500 meter lång. Starten och infotavlan ligger vid Nybondasvägen på 450 meters avstånd från Nybondas infotavla. Rutten "Glon och strandängar" är ca 1500 meter lång, dess start ligger på ca 1,5 km avstånd från Nybondas infotavla, vid parkeringsplatsen för Ratauddens skyddsområde. Naturstigen följer huvudsakligen friluftslederna och den är markerad med både skyltar och vitgröna band. Naturstigen har 15 kontroller, som är markerade i terrängen med nummerade stolpar, som på bilden intill. Kontrolltexterna hittar du i denna guide.

### Vad ska jag ta med på naturutfärden?

Klä dig i sådana skor och kläder, som lämpar sig för friluftsliv. Merparten av naturstigen är lättframkomlig, men längs den finns också några mer svårframkomliga etapper, som framgår av guidekartan på följande sida.

Naturstigens kontroller innehåller roliga uppgifter gällande Nybondas natur. Kikare och anteckningsmaterial kan vara nyttiga hjälpmedel att ha med sig, men du klarar dig även utan. Svaren finns på sista bladet av kontrollbeskrivningen.

På Uddvarpet och Notudden finns två kokskjul, där man kan hålla matpaus medan man ser på naturen omkring.

### Annat att komma ihåg:

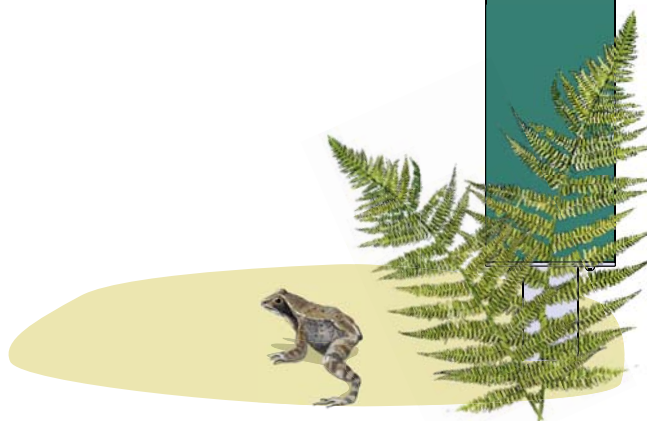
- Skräpa inte ner och förstör inte naturen!
- Rör dig endast längs stigarna, i synnerhet mellan april och juli.
- Det är förbjudet att cykla på Ratauddens naturskyddsområde.
- Det är förbjudet att göra upp eld på området med undantag av de kokskjul, som är markerade på guidekartan.

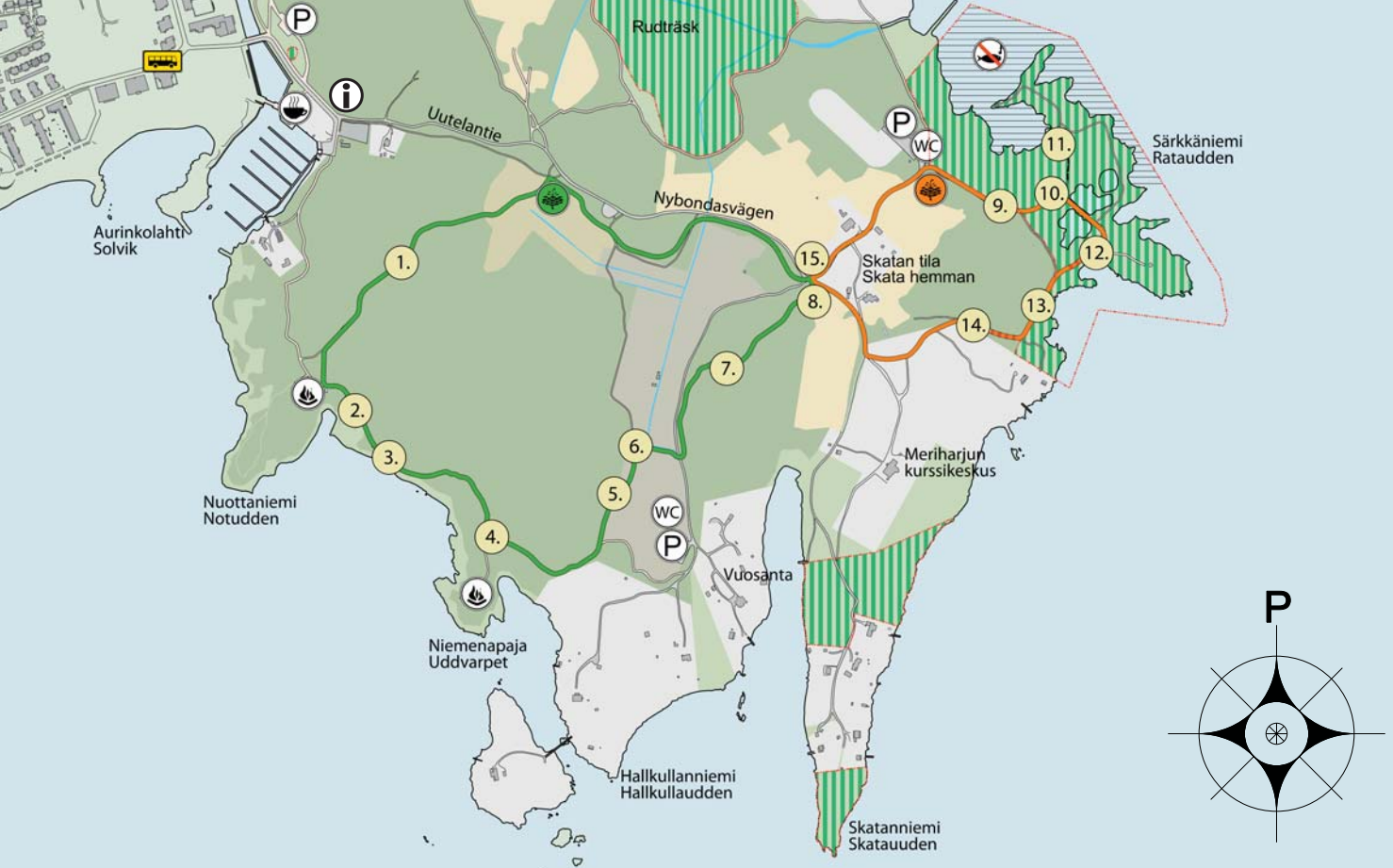


15



www.hkr.fi/luontopolut





## Nybondas naturstig – kartans beteckningar



Start för naturstig, rutt 1



Start för naturstig, rutt 2



Rutt 1, "Skogar och kulturlandskap".  
Slingans längd är ca 2500 m.



Rutt 2, "Glon och strandängar".  
Slingans längd är ca 1500 m.



Naturstigens kontroll.



Nybondas infotavla



Kokskjul



Parkeringsplats



Toalett



Café



Fiske förbjudet



Skyddsområden och värdefulla objekt



## Välkommen till fågelskogen

Omkring dig ser du blåbärsskog och hällemarkstallskog. Granen är det vanligaste trädslaget i blåbärsskogen, dvs. den friska moskogen, och den är mer krävande än tallen när det gäller växtplatsen. Hittar du följande växtarter typiska för friska moskogar: den gracila linnean och skogsstjärnan? Linnean blommar i mitten av sommaren, skogsstjärnan redan i början av sommaren.

Här har naturen bevarats rätt så nära naturtillstånd. När skogarna på Nordsjö gård avverkades innan gården övergick i stadens ägo, lönade det sig inte att utföra hyggen just här, för att terrängen var så bergig. På andra ställen avverkades



Linnea  
*Linnaea borealis*

skogarna, och nuförtiden är de skogarna mycket yngre än dessa hällemarksskogar.

Nybondas i östra Helsingfors är det största enhetliga skogsområdet, där det påträffas fågelarter som är typiska för skogar i naturtillstånd. Kan du se eller höra den högljudda spillkråkan, den ugglelikt hoande ringduvan, trädkryparens lägmälda lockläte "zrii" eller talltitans lockläte "ti-ti tjah-tjäh"?



Talltita  
*Parus montanus*



Skogsstjärna  
*Trientalis europaea*



1

2

3

4

5

6

7

8

9

10

11

12

13

14

15

## Sten mot is, vilkendera vinner?

För över 10 000 år sedan låg ett nästan en kilometer tjockt istäcke på denna plats. Den stenhårda berggrunden pressades då nedåt och jämnades ut av isen. Slutresultatet blev en platt berghäll med ett mäktigt stup, som inte slipades av isen.



**Stensöta**  
*Polypodium vulgare*

En av klippans bergarter är gabro. Gabro är en basisk bergart, som är sällsynt i Finland. Tack vare gabron växer krävande ormbunkar, såsom svartbräken, på klippväggen. I klippväggens skrevor växer den vintergröna stensötan. Kan du se den?



## Strandliv

Strandens småkryp och växter är mycket anpassbara. De tål väta, torkande solgass och havssalt. En strandväxt behöver vara seg och ha starka rötter, så att vågorna, vinden och isarna inte far iväg med den.

Växlingar i vattenståndet och vågorna formar ideligen om Notvikens stränder. Vid lågvatten kan man leta efter musselskal i sanden och vid högvatten undersöka stenarnas och klippornas former. Hurudana skatter har havet hämtat?

Ser du dykande änder eller vackra knölsvanar i strandvattnet? De äter bottenväxter och fångar små fiskar. Om du har riktigt god tur kan du få se glimten av huvudet på en gräsäl!



### UPPGIFT:

Rita en vattenfågel i din anteckningsbok



1

2

3

4

5

6

7

8

9

10

11

12

13

14

15



Storskrake  
*Mergus merganser*

## Den enes död, den andres bröd

Död ved är livsviktigt för många organismer. Hackspettar och vissa mesar hackar gärna hål i murket, mjukt trä. Ugglor, knippan och talgoxen utnyttjar färdiga hål, som används som bohål, matförråd och vinterbo under kalla nätter. I Nybondas finns det gott om gamla träd, torrakor av gamla furor, björkar som brustit och blivit till högstubbar, och murknande granlågor.

Svamp åstadkommer röta inne i veden. På trädstammens yta kan man se vilken ticka eller svamp som håller hus i trädet. Lättast hittar man fleråriga tickor, emedan ettåriga, mjuka tickor kan ses bara under hösten. Somliga tickor är kräsna när det gäller sällskapet; de kalasar bara på någon viss art av ticka, så att säga som efterrätt. Allmänna tickor såsom klibbticka och fnösk-



**Eldticka**  
*Phellinus igniarius*



ticka finns på alla trädslag, men sällsynta arter godtar bara ett visst trädslag, t.ex. gran eller asp.



### UPPGIFT:

*Hur många olika slags tickor ser du? Hur många levande arter hittar du på en död stam?*

Stigen ut till udden går till en rastplats, där du kan ta paus och beundra havet.



**Kattuggla**  
*Strix aluco*

1

2

3

4

5

6

7

8

9

10

11

12

13

14

15

## Trädgårdsmästare och grävlingar

Höger om stigen ligger en dal som odlats under en lång tid, men som ursprungligen varit låg havsbotten. När den leriga marken höjdes ur havet, stannade näringsämnena från havet kvar i jorden och gödslade den. Efter att jordbruket upphörde, övergick området via många skeden till elevföreningen vid Helsingfors arbetarinstitut och förvandlades till odlingslotter. Lotternas grönsaker berikade många helsingforsares kost på 1950-talet, då det inte alltid fanns färska grönsaker i matbutikerna. Nuförtiden odlas grönsaker, bärbuskar och prydnadsväxter på lotterna, som har en yta på en ar (10 x 10 m).

Vänster om stigen finns håligheter i marken. Grävlingar har grävt ut gångarna med sina framfötter, som är försedda med långa klor. Också

en mårhund har hållit till i det här grytet. Om ett gryt är tillräckligt stort, kan mårhundar hålla till i de övre våningarna samtidigt som grävlingar har sitt bo i de nedre våningarna. Odlingslotterna och diken förser båda djuren med mat. Grävlingen gillar rötter, maskar och bär, mårhundens äter nästan vad som helst från grodor till sopkärlens skänker.



### ATT BEGRUNDA:

*Om du fick odla en lott här, vad skulle du vilja odla?*



Grävling  
*Meles meles*



1

2

3

4

5

6

7

8

9

10

11

12

13

14

15



## Främmande arter tränger sig på

Objudna gäster håller till också här, och de är svåra att bli av med. Främmande arter, såsom jättefloka och kanin, kan visserligen vara vackra, men de är till stor skada för vår ursprungliga natur. Andra främmande arter som etablerat sig i Finland är bl.a. mårdhunden, som spritt sig till Finland från Ryssland, knölsvanen, som importerats från Kina, minken, som rymt från pälsfarmer och det kanadensiska gullriset, som spritt sig från trädgårdar. I naturen är de främmande arterna skadliga, för de kapar åt sig livsrum av våra ursprungliga arter.



**Mårdhund**  
*Nyctereutes procyonoides*

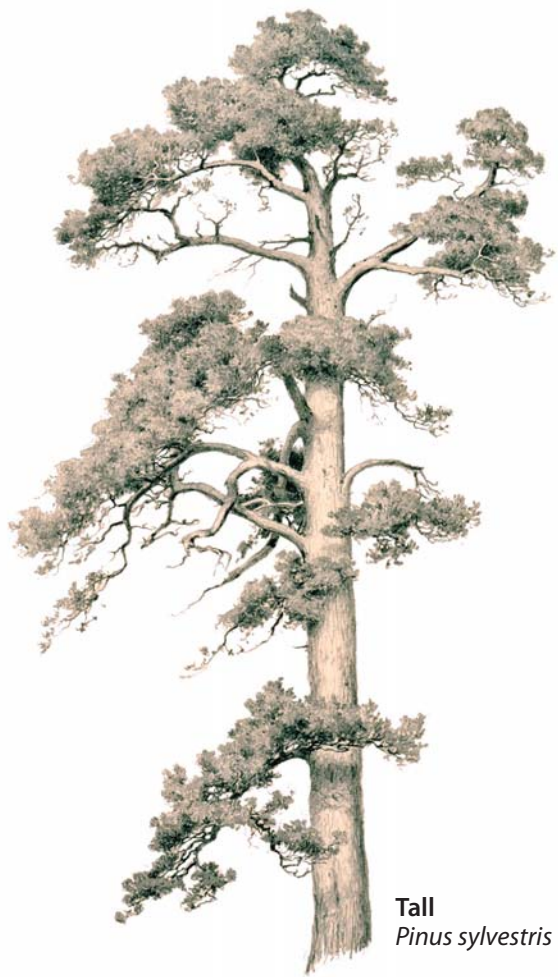
Invid stigen växer den starkt doftande jättebalsaminen. Växten härstammar från Himalaya, men den har blivit rätt vanlig i Helsingfors. Jättebalsamin är en förvildad art, dvs. den har rymt från trädgårdar och odlingslotter ut i naturen. Den trivs på fuktiga och frodiga ställen, såsom lundar, dikesrenar och frodiga skogskärr.



**Jättebalsamin**  
*Impatiens glandulifera*

## Furans långa liv

”Jag har stått här sedan födseln av Alexander II, tsar och storfurste över Finland, dvs. nästan i 200 år. Jag är stolt över min höga ålder, för min sköldbark är vacker och tjock jämfört med de unga tallarnas bark. Jag har sett både det ena och det andra under årens lopp. Dalsänkan framför

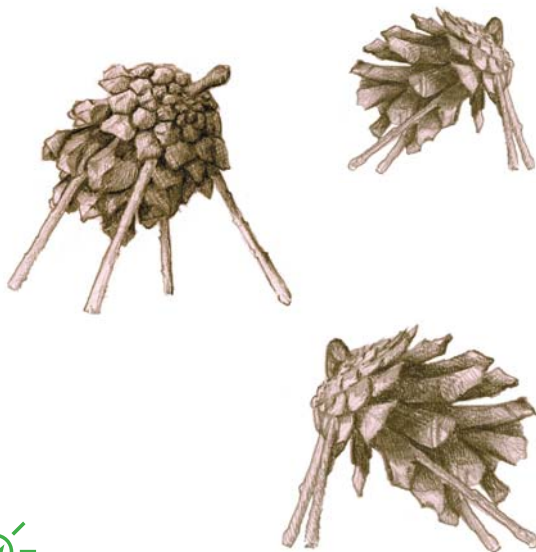


Tall  
*Pinus sylvestris*

Eero Järnefelt: Mäntyharjoitelma

mig har alltid varit uppodlad, men i min ungdom växte där råg och på de blötaste partierna hö åt dragoxarna.

Under andra världskriget trodde jag min sista stund var kommen, när ryska trupper år 1944 bombade det nästan obebodda Nordsjö. Helsingfors centrum kom dock undan med små skador. I ett stort pådrag mörklades Helsingfors och fiendens bombplan vilseleddes med hjälp av eldar tända ute på Nordsjö. Lyckligtvis undkom jag elden, eftersom min bark först nu på äldre da'r klarar av hettan från en stor eldsvåda."



### UPPGIFT:

*Tillverka får av kottar och pinnar, såsom barn gjorde förr. Baggen kan också få horn av pinnar.*



1

2

3

4

5

6

7

8

9

10

11

12

13

14

15

## Historiens vingslag

Framför dig har du ett lantligt landskap, som har formats under århundradenas lopp. Innan människan kom hit, växte här skog. Sedan röjdes skogen till odlingsmark och därefter har det använts som betesmark för boskap. Utan betesgång skulle det öppna landskapet växa igen med buskar och småningom återgå till skog.

Varför finns det ett stenröse i hagen? De tunga stenbumlingarna grävdes upp ur marken utan grävsropa och transporterades med häst och kärra till röset! Höet slogs förr i tiden med lie och om lien träffade en sten, blev bladet trubbigt. Därför lönade det sig att samla ihop stenarna i högar.

Åkrar på Mustialan opisto. I. K. Inha, Suomen maanviljelys, 1899. (Avgränsad)



Vid vägkorsningen ligger Skata hemman från slutet av 1800-talet. På den tiden var gården självförsörjande, man fick spannmål och grönsaker från de egna markerna och fisk ur närvattnen. Häst användes troligen som dragdjur och därtill fanns några kor, grisar och höns. Efter kriget skaffade gården en traktor, omvandlade ängarna till sädesåkrar och upphörde med boskapsskötseln.

Naturstigens första rutt slutar här. Du kan fortsätta till naturstigens andra halva på Ratauddens naturskyddsområde eller vandra tillbaka till startpunkten.



1

2

3

4

5

6

7

8

9

10

11

12

13

14

15

## Fladdermössens jaktmarker

Fladdermössen jagar i strandskogen och under en sommarnatt äter de upp massor av insekter. I Nybondas påträffas nordisk fladdermus, som är snabb i flykt och välanpassad till stadsmiljö; mustaschfladdermus, som trivs i skogsmiljöer; och vattenfladdermus, som jagar insekter i vattenmiljöer.

I skydd av mörkret kan fladdermössen röra sig även långa sträckor, förutsatt att temperaturen är ovan fem grader och det inte regnar. Fladdermössen ligger i dvala över vintern t.ex. i jordkällare eller på andra fuktiga och svala ställen. Vissa arter flyttar söderut. Fladdermössen håller gärna till i gamla byggnader uppe på vinden. På lämpliga ställen kan man rentav hitta en koloni,

där flera fladdermöss häckar tillsammans.

Du kan hjälpa fladdermössen genom att bygga en holk anpassad för dem. I holken kan fladdermössen vila i fred för ugglor och katter.



### UPPGIFT:

*Har du någonsin sett en fladdermus?  
Hittar du fladdermusholken i närheten?*



1

2

3

4

5

6

7

8

9

10

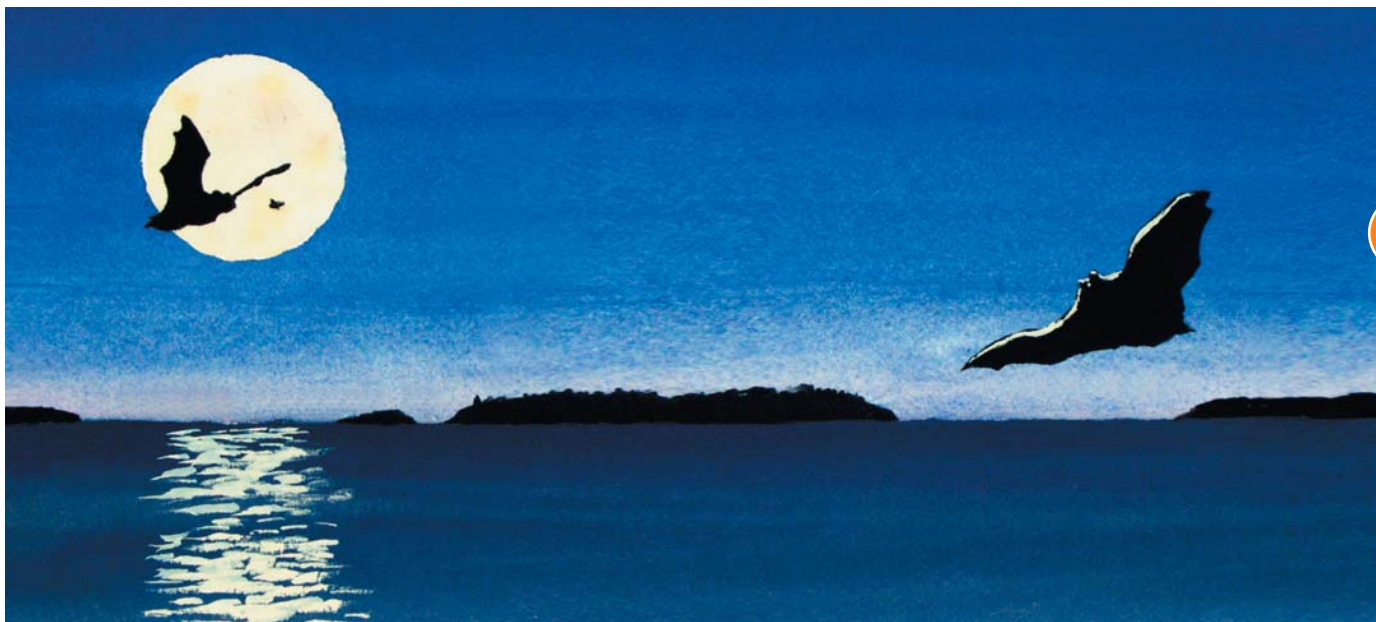
11

12

13

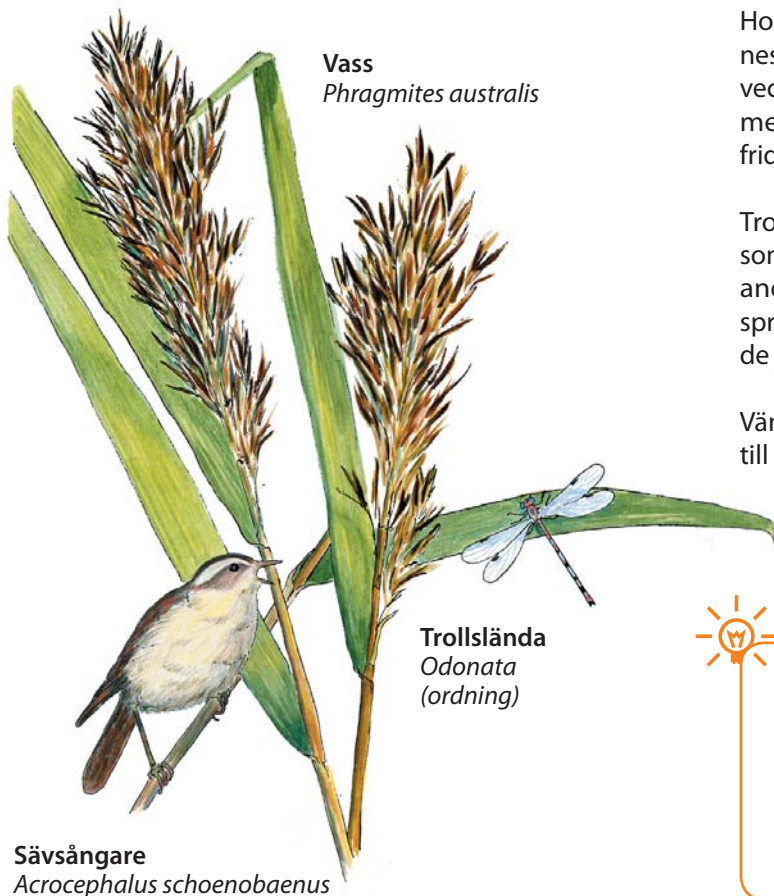
14

15



## Flador och glon i Nybondas

På bägge sidor om stigen ser du Nybondas' kuriositeter: flador och glon! Till följd av den långsamma landhöjningen efter istiden uppstår nya havsvikar, flador. Om det finns en tröskel i vikens mynning, avsnörs viken småningom och det uppstår ett glo, som har kontakt med havet endast vid högvatten. Med tiden torkar gloet ut och blir en strandäng, som sedan förvandlas till skog.



Vass  
*Phragmites australis*

Trollslända  
Odonata  
(ordning)

Sävsångare  
*Acrocephalus schoenobaenus*



Det södra gloet ligger gömt bland växtligheten. I gloet växer vass och den ovanligare havssäven, som har trekantiga strån. Sävsångaren häckar i skydd av vassen. På försommaren kan den lätt upptäckas på basis av sitt knattrande läte.

Om våren leker grodorna i gloet. Kan du höra harnas lockläte, som får honorna att hitta fram? Honan väljer ut hanen, som får befrukta hennes rom. Ur rommen kläcks grodyngel, som utvecklas till små grodor i vattnet. Här gäller "Se men inte röra"! Grodorna och deras rom är fridlysta.

Trollsländorna är luftens flygande ädelstenar, som glimmar i solskenet. Trollsländorna fångar andra insekter i flykten. Trollsländelarverna sprider förskräckelse i undervattensvärlden, där de jagar småkryp av olika slag.

Vänd och gå tillbaka längs stigen, så hittar du till kontroll 11.

Groda  
*Rana temporaria*



### UPPGIFT:

Blunda och räkna hur många olika slags ljud du hör från naturen. Varifrån härstammar ljuden?

Om ni är en grupp barn, kan ni sjunga visan "Små grodorna".

1

2

3

4

5

6

7

8

9

10

11

12

13

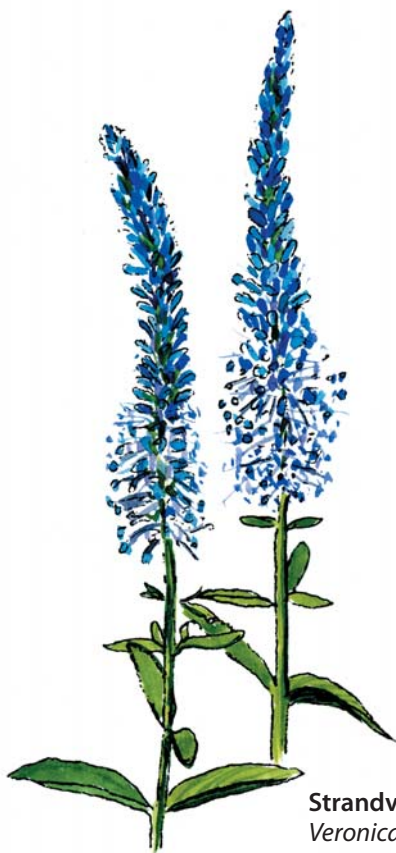
14

15

## Mera salt, tack!

Stränderna i Nybondas är steniga och strandängen finns på en smal zon. Salttåg, havssälting och kustarun är typiska arter för strandängen nära vattenbrynet. De är saltväxter, eller halofyter, som kräver ett saltigt växtunderlag. Östersjöns salthalt sjunker ju längre in i Finska viken och Bottniska viken man kommer, och halofyterna klarar sig allt sämre på dessa områden.

Den lågvuxna käringtanden växer på sandstranden och på strandängen. Den blommar i juni-juli. Keringtanden är inte enbart en strandväxt, den påträffas i södra Finland också vid vägar,



Strandveronika  
*Veronica longifolia*

järnvägar och på åsar. På Ratauddens stränder hittar man också strandveronika, som har en blå axlik blomställning, och den kända lökväxten gräslök.

Om du så önskar, kan du bekanta dig med strandnaturen mer utförligt, genom att följa stigen framåt. Stigen förenas med friluftsleden längre fram. Stigen är tidvis våt, men en del av stigen har spångar.



### UPPGIFT:

Kan du gissa dig till salthalten i vattnen kring Helsingfors?



Keringtand  
*Lotus corniculatus*



1

2

3

4

5

6

7

8

9

10

11

12

13

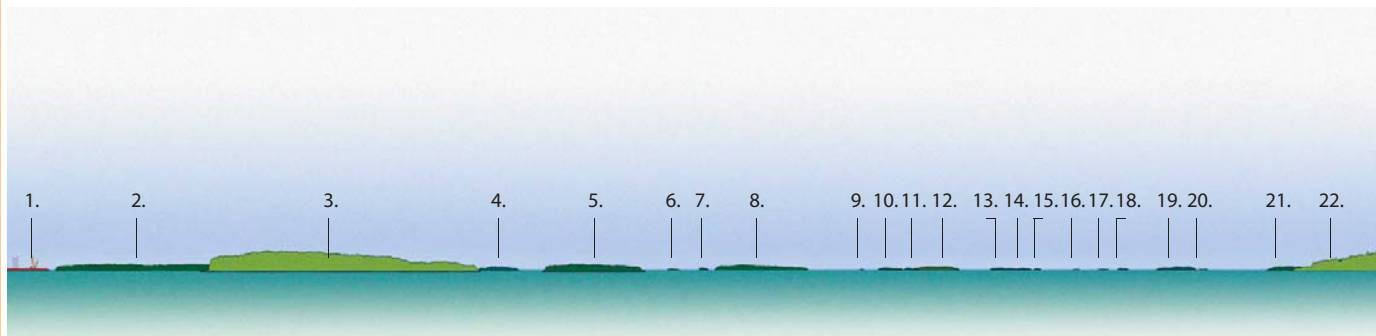
14

15

## Öppna landskap

Skatafjärden öppnar sin vidd framför dig och i horisonten hägrar Svarta Hästen och Torra Hästen, som båda är holmar. Stranden omformas dagligen av vågskvalpet och vinden från sydväst. Vid mulet väder tecknas landskapet i grått, emedan solskenet reflekteras i vattnet vid uppehåll, så att holmarna blir nästan svarta. I vilken färgskala ser du landskapet idag?

Höststormarna kastar upp högar av tång på stranden, s.k. tångvallar. Blåstången är näringsrik och bildar ett gott underlag för saltälskande växter. Bland tången kan man hitta små kräftdjur bl.a. små flugor. Tångvallarna bildar en helt egen värld!



### UPPGIFT:

- 1) Namnge holmarna.
- 2) Välj ut en sten och känn på den i handen. Är den grov eller slät?



Blåstång  
*Fucus vesiculosus*

## Ett myller av liv under ytan

I strandvattnen skjuter en gädda ut ur sitt gömställe för att fånga en fisk. Stimmet av randiga, små abborrar simmar tätt tillsammans och håller öga på rovfisken. Ute på fjärden simmar strömming och vassbukar i stora stim. Insjöfisken Abborre och Havsfisken Strömming stöter på varandra här utanför Nybondas.

Mötet är möjligt tack vare Östersjöns brackvatten, som är en blandning av saltvatten och sötvatten, och lämpar sig därför för båda fiskarterna.

Ute på fjärden söker sig sik och laxar efter strömmingstimmen. Både sik och lax är naturliga rovfiskar i Finska viken, men nuförtiden är största delen av dem utplanterade. Utplantering är nödvändigt, för fiskens lek lyckas inte längre i våra älvar.



### UPPGIFT:

Föreställ dig att du är en fisk. Kan du tänka dig hur ett fartyg på väg till Nordsjö hamn ser ut, sett med fiskögon? Hur låter ljudet från en småbåtspropeller eller ett stort fartyg i öronen på en fisk?

1

2

3

4

5

6

7

8

9

10

11

12

13

14

15



Strömming  
*Clupea harengus membras*



Abborre  
*Perca fluviatilis*



## I skogskärrets dunkel

Ett skogskärr uppkommer då en moskog försumpas. Försumpningen inleds då tillrinningen av vatten är större än avdunstningen på ett låglänt ställe. Uppkomsten av ett skogskärr kräver därtill att marken är frodig och att vattnet är syrerikt och rörligt. Många krävande arter trivs i skogskärr.

Granen trivs i skogskärr, för den tål både skugga och väta. Ljusälskande träd dör i granens skugga. Därför är skogskärr ofta dunkla och sago-

lika miljöer. Tittar tomtar och troll fram bakom granstammarna här också?



### UPPGIFT:

*Sjung t.ex. "Trollmors vaggvisa" tillsammans.*

Klampe-Lampe. John Bauer, 1909



## Tack för besöket!

Naturstigen slutar här. Hoppas utflykten var givande! Du kan återvända till naturstigens startpunkter vid Ratauddens parkeringsplats eller den första startpunkten i riktning mot Solvik. Om du har tid och ork, kan du fortsätta vandringen till Skatauddens spets, för att beundra rundhällarna och landskapet där. På vägen till Skataudden kan du bekanta dig med befästningsverket från första världskriget.

Välkommen åter!

### Svar till uppgifterna

11. Havsvattnets salthalt utanför Helsingfors varierar mellan 4–7 promille. Det motsvarar en tesked salt i fem liter vatten.
12. Holmarnas namn
  1. Nordsjö hamn
  2. Mölandet
  3. Lilla Bastön
  4. Skogsholmen
  5. Krokholmen
  6. Krokholmshället
  7. Tallholmen
  8. Svarta Hästen
  9. Pentarn
  10. Handskholmen
  11. Torrhästklobbarna
  12. Torra Hästen
  13. Estlotan
  14. Träsklandet
  15. Granlandet
  16. Östertokan
  17. Kumminhället

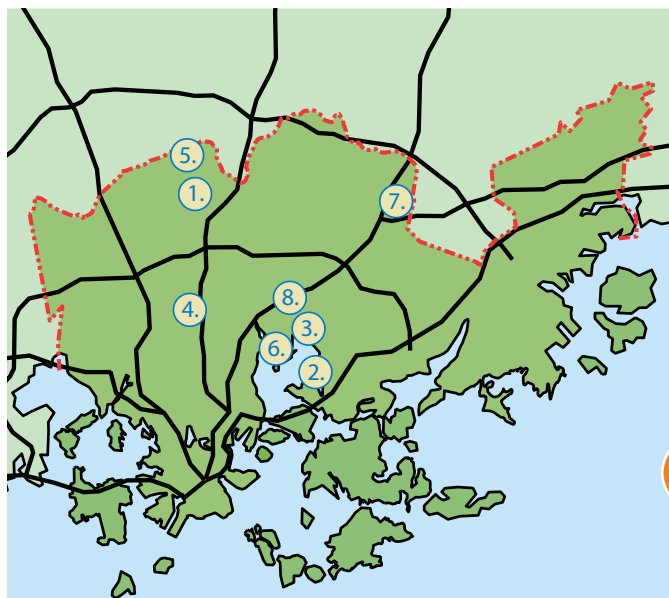
18. Märaskrinet
19. Rönnskär
20. Notgrundet
21. Stora Lekholmen
22. Skataudden



### Andra naturstigar i Helsingfors:

1. Tomtbacka
2. Stenudden
3. Viikarien Viikki – barnens naturstig
4. Månsas
5. Nackböle arboretum
6. Borgnäset
7. Slättmossen
8. Vik arboretum

[www.hkr.hel.fi/luontopolut](http://www.hkr.hel.fi/luontopolut)





**NATURSTIG 1:**  
Skogar och  
kulturlandskap

**NATURSTIG 2:**  
Glon och  
strandängar

✿ Utgivare	Helsingfors stads byggnadskontor
✿ Text	Susanna Pimenoff, Yrjö Ala-Heikkilä
✿ Illustrationer	Zdravko Kolev, Krister Welandar, Pirkko Jäntti
✿ Karta	Yrjö Ala-Heikkilä
✿ Layout	Jaana Rautio
✿ Tryckeri	Paintek Pihlajamäki Oy, Helsingfors, 2014



**BYGGNADSKONTORET**  
Helsingfors stad  
(09) 310 39000

Om du inte längre använder broschyren om naturstigar,  
vänligen returnera den till Nordsjö bibliotek, kafé Kampela  
eller ge den till någon av dina vänner.

1



www.hkr.fi/

